

1954



SLOVENSKI  
ČEBELAR

### VSEBINA

Peter Močnik: V boj proti noseči! (Konec) . . .	81
Janez Gosposvetski: Za spretne roke . . . . .	85
Franc Vodnik: Navadna krvenka . . . . .	88
Franc Robida: Rastline, ki odločajo o kakovosti cvetličnega medu (Konec) . . . . .	91
K. C.: Moje izkušnje pri prevažanju čebel na pašo . . . . .	94
Filip Koprivica: Čebelarstvo v Črni gori (Konec)	98

### OPAZOVALNICE:

Dr. Vital Manohin: Kakšno bo poletje . . . . .	102
Poročilo za mesec februar . . . . .	102

### OSMRTNICE:

Jože Zupan, Drago Lukman . . . . .	104
------------------------------------	-----

### POSVETOVALNICA:

Odgovori k vprašanju: Odstotni delež voska v voščinah — Vprašanja: Pojavost matice — Umetna vzreja matic — Satnice . . . . .	105
--	-----

### MALI KRUEK:

Naletna deska — Čebelarški učbenik in impe- rializem — Nekaj o orodju — Kje je meja? — Ali izletijo matice res samo enkrat na praho? — Propagandna brošura o kranjski čebeli — Ži- čenje satnic — Kombinirano vtiranje žic — Rop — Rimski državnik Cato starejši je bil tudi čebelar — Neverjetno, vendar resnično . . .	106
--	-----

### NAŠA ORGANIZACIJA:

Dopisi: Iz dela slovenjegraškega čebelarškega društva — Občni zbor društva Litija — Ob 35-letnici čebelarške družine na Viču — Prevoz čebel na Hvar . . . . .	110
--	-----

### NA OVITKU:

Vabilo na občni zbor Zveze — Mali oglasi.

List izhaja v začetku vsakega meseca. Izdaja ga »Zveza čebelarških društev«  
v Ljubljani, Miklošičeva cesta 28. Tiska Triglavska tiskarna v Ljubljani. Odgo-  
vorni urednik Vlado Rojec. Uredniški odbor: Debevec Leopold, dr. Kocjan Leon,  
Lampe Jože, Raič Slavko, Robida Franc in Zunko Ivan. Letna naročnina za člane  
300 din, za nečlane in inozemstvo 450 din. Posamezna številka stane 45 din. Stevilka  
čekovnega računa pri Narodni banki v Ljubljani: 601-T-298.



## V BOJ PROTI NOSEMI

PETER MOCNIK

### Ugotovitev nose mavosti

Preden čebelar pri kaki bolni družini sploh kaj ukrene, si mora biti popolnoma na jasnem, ali je v panju nose ma ali ne. Če opazi v panju nenavadno močno odmiranje čebel, se lahko zelo preprosto prepriča, ali je vzrok odmiranju nose ma apis. Z eno roko prime še svežo čebelo za oprsje, z drugo pa za skrajni konec zadka, nakar potegne oba dela skrbno narazen. Pri tem se pokažejo vsi notranji deli zadka: blatnik, tanko črevo, želodec in golša. Po barvi želodca lahko sklepa, ali ima opravka z nose mo. Če je želodec rdečerjav ali mesne barve, ni nose me, ako pa je apnenobel, mlečnobel ali siv, potem je sum, da je čebela zbolela za nose mavostjo, dokaj upravičen. Žal, da taka ugotovitev ni popolnoma zanesljiva.

Zanesljiv dokaz za nose mavost nam dá le preiskava čebel pod drobnogledom. Kako damo čebele preiskati? 25—30 živih starejših čebel iz vsakega osumljenega panja zapremo v primerno škatlico in jih pošljemo na naslov: Veterinarski znanstveni zavod, Ljubljana,

Cesta v Mestni log 47. Na vsaki škatlici ne pozabimo označiti številke panjev, zlasti če pošljemo v preiskavo čebele iz več panjev. Čebel iz več panjev ne smemo mešati, ker ni potem mogoče ugotoviti, kateri panji so okuženi in kateri so zdravi. V preiskavo lahko pošljemo tudi mrtve čebele, ki smo jih pobrali z dna panja, ako niso že prestare in razpadle. Če čebele že izletavajo, je treba poloviti take, ki se vračajo s paše, če le mogoče take, ki imajo na nožicah obnožino. Te vlovimo pri žrelu in jim zmečkamo glave. Nikakor ne pošiljajmo čebel, ki jih kar tako nametemo skupaj izpred čebelnjaka.



Trosi noseme apis. (Iz arhiva Veterinarskega znanst. zavoda v Ljubljani.)

### Potek nosestavosti

Potek je odvisen od ugodnih ali neugodnih življenjskih razmer čebel, od notranje dispozicije, morda tudi od okuževalne moči povzročitelja bolezni.

Kadar pomrejo vse čebele kakega čebelnjaka, tedaj imamo bolezen že več let, ker se ta prične navadno v enem ali le v nekaterih panjih, kar pa čebelar niti ne opazi, dokler katastrofa ni popolna. Zaradi te zahrbtnosti je nosestavost tako nevarna in borba proti njej tako težavna.

Bolezen lahko nastopi v hudi ali milejši obliki. Od tega je tudi odvisno, kaj čebelar ukrene za varstvo svojih čebel.

Čebele umirajo le v manjši meri in polagoma, kar slabi družine in jih zadržuje v razvoju. Le prečesto čebelar tega niti ne opazi, ker nadomeščajo izgubo mladice, ki se polegajo v tem času. Včasih se malo okuženi panj tako slabo razvija, da zamudi pašo in pride na višek šele po paši. Nabral ni nič. Drugi se zopet, četudi je bil močnejše okužen, opomore, tako da je donos celo normalen. V takih primerih imamo opraviti s pohlevno nosestavostjo.

O hudi nosestavosti govorimo, kadar je panj zgubil skoraj vse čebele ali je dno panja na debelo pokrito z mrtvicami in je ostala le peščica živih čebel. Ta se pojavlja navadno na pomlad — februarja, marca, aprila. Pri tej je vsaka pomoč izključena, panji so zapisani smrti.



Navadno nose mavost od junija dalje preneha, a le navidezno. Proti jeseni število obolelih čebel v panju raste; družine, ki pozimi poginejo, so že oktobra okužene.

Le prečesto valijo čebelarji vso krivdo, če čebele zbolijo in poginejo, na mano. Res pa je, da okužene čebele poginejo, tudi če mane ni. Kaj pravijo raziskovalci? Rus Mihajlov trdi, da mana nose mavost pospešuje, medtem ko jo sladkor ovira. Švicar Morgenthaler se s tem njegovim mnenjem ne strinja, pa tudi dr. Zander ne.

### Zatiranje nose mavosti in zaščitni ukrepi

Škoda, ki jo dela nose ma v naših čebelnjakih, zahteva od čebelarjev, da to bolezen z vso skrbjo, doslednostjo in vnemo zatirajo. Zatiranje nose mavosti je mnogo težavnejše kot zatiranje bolezni zalege, na primer gnilobe, to pa zaradi tega, ker kužilo ni le v panju in na satnikih, temveč je raztreseno tudi izven panjev. Okužene so preživele čebele, ne da bi to mogli na zunaj opaziti.

Prvo naše delo naj bo, da odstranimo vse, kar bi moglo čebele znova okužiti:

1. Panje, okvire in orodje skrbno umijemo z vrelim lugom, npravljenim iz sode (10 %). Če je onesnažen čebelnjak, očistimo na podoben način tudi tega.

2. Okužene sate prekuhamo v čist vosek.

3. Med razkužimo s kuhanjem; čebelam ga nikakor ne pokladajmo!

4. Vse mrtve čebele skrbno zberemo in sežgemo. Zemljo okrog čebelnjaka prekopljemo.

5. Napajališče prestavimo na drugo mesto bolj ob strani čebelnjaka. Zemljo okrog starega mesta prekopljemo in polijemo s karbo-linejem, da se čebele zaradi smradu ne vračajo. Skrbimo, da so napajališča čista! Napajajmo, če je mogoče, v panjih!

6. Opazujmo čebele stalno! Kasneje pošljimo večkrat čebele v preiskavo, da se prepričamo, če se ni morda zopet pojavila nose ma v kakem panju.

Razkuževati je treba z največjo natančnostjo. Bolje je, da storimo več, kakor premalo. Zapomnimo si: zdravil, ki bi preprečevala ali ozdravila nose mavost, ni! Dobro je, ako čebele iz močno okužene okolice prepeljemo drugam, na spomladansko pašo (dr. Zander). Razen na razkuževanje pa je treba misliti tudi na zaščitne ukrepe, kajti laže je okužbo preprečiti, kot zatreti. Pri tem upoštevajmo:

1. V spomladnih mescih, ko je nose mavost najbolj razširjena, ne združujmo čebel raznih panjev! To pa lahko delamo avgusta ali septembra, ko so čebele kolikor toliko brez trosov nose me.

2. Z vzrejo odpornih matic, z dodajanjem zdravih in plodnih matic skrbimo za hiter razvoj družin! Odmiranje starih čebel se izravna z mladimi čebelami, ki se poležejo iz zdrave zalege.

3. Dajmo čebelam možnost, da zgradijo čim več novega satja, staro pa prekuhajmo!

Če je veterinarski zavod ugotovil v kakem panju nose mo, se je treba odločiti, kaj bomo napravili z družino. Družina lahko ostane, lahko pa jo tudi uničimo z žveplom. Družino zažveplamo, če je zelo oslabela, posebno če ne obseda zalege, če je satje močno onesnaženo, ako je veterinarski zavod ugotovil tako stopnjo infekcije, da je treba družino uničiti.

Družine ne uničimo, ako je le malo okužena in je verjetno, da se bo opomogla spomladi, ko bo izločila nosilce zajedavčevih trosov. Ponovna preiskava starejših čebel je potrebna po 2—4 tednih, ker moramo biti poučeni o stanju in razvoju infekcije. Ako družina kljub ugotovitvi nose mavosti ne kaže znakov slabosti in se dobro razvija, ne velja za okuženo, vendar jo je treba skrbno opazovati. Po dr. Zandrovem priporočilu naj bi za nose mavostjo obbolele močnejše družine zdravili tako, da bi napravili roj, stare čebele, ki imajo v želodčkih zajedavce, pa uničili. To se bo posrečilo le spretnemu čebelarju; zato tega na splošno ne morem priporočati. Ako je kaka družina že zapisana smrti, je tudi narejeni roj ne bo več rešil.

Bolezni izvedenci čebelarstvih družin naj bi se čim bolj zanimali, kako prezimujejo čebele v posameznih čebelnjakih ter v sumljivih primerih odvzeli vzorce in jih poslali veterinarskemu zavodu v preiskavo. Tudi v ostalem naj bi bili čebelarjem pri zatiranju na roke. Potrebno je dalje, da ima čebelar svoje čebele zavarovane, ker izplača DOZ določeno zavarovalnino. Tako zavarovanje zmanjša škodo, ki jo mora drugače čebelar sam trpeti.

O nose mavosti se je mnogo razpravljalo v letih 1919. do 1929., ko je posebno močno nastopala po vseh državah Evrope. Zanimivo je, da se pojavlja nose ma celo na Švedskem in v Rusiji. Velike zasluge za spoznavanje povzročitelja bolezni imajo poleg Nemca dr. Zandra še Švicarja dr. Morgenthaler in dr. Leuenberger ter drugi zaslužni možje, ki so opisali svoja opazovanja in poročali o načinu in uspehih zatiranja v prid čebelarstvu vsega sveta. Tudi mi storimo svojo dolžnost!

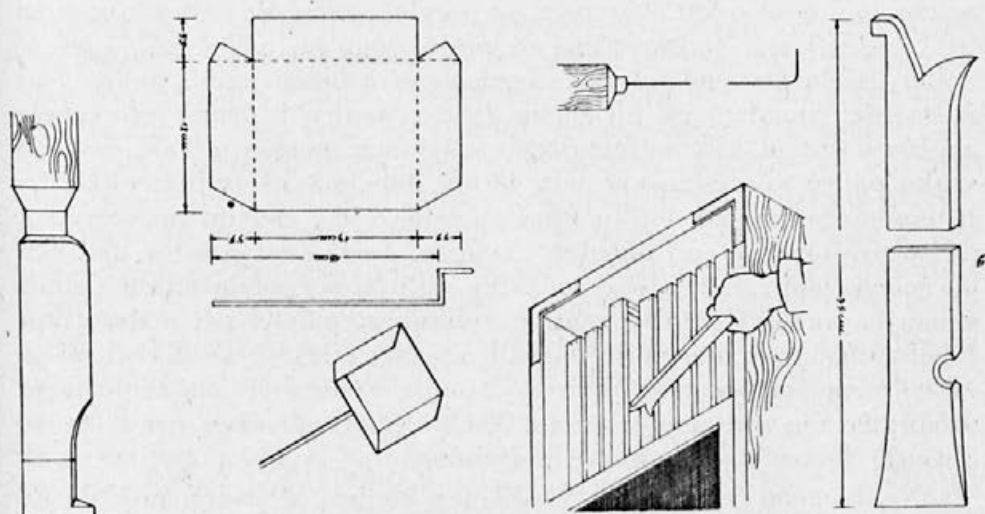
(Konec)

## ZA SPRETNE ROKE

JANEZ GOSPOSVETSKI

Star pregovor pravi, da je dobro orodje pol dela. No, to drži v celoti, saj lahko ravno po orodju presodimo, kakšen je gospodar. Seveda ne mislim, da bi si moral napreden čebelar nabaviti vse, kar prikazujejo razne čebelarske razstave ali ponujajo tvrdke v svojih čebelarskih cenikih. Nasprotno! Dober čebelar je oni, ki ima v svojem čebelnjaku čim preprostejše in čim praktičnejše orodje.

Katero orodje je zares potrebno, začetnik težko presodi, saj misli, da mora imeti vse, kar je kjerkoli videl. Pa tudi mi starejši čebelarji



si včasih omislimo stvari, ki se kasneje izkažejo za neuporabne. Jaz se v čebelnjaku največ zanašam na svoje prste, vendar tudi ti ne zmorejo vsega. Zato sem iskal primerne pripomočke. Danes hočem v Slovenskem čebelarju opisati troje od teh pripomočkov — troje orodij, ki niso samo praktična, temveč imajo še to prednost, da jih lahko vsak sam izdela.

Že v začetku svojega čebelarjenja so me zanimale razne klešče za jemanje satov iz panjev. Preizkusil sem vse mogoče oblike, med drugimi tudi take, kakršne uporabljajo ameriški čebelarji. Te bi še bile nekako primerne, če bi naše panje opravljali od zgoraj. Ker pa jemljemo iz AŽ-panja sate od zadaj, niso uporabne.

Poleti, ko so panji nabiti s čebelami, je kar nekam težko zgolj s prsti izvleči ta ali oni sat iz panja, zlasti ob dobri paši, ko je zlepljen

po prizidkih s sosednjima satoma in s stropom. Ker jemljem sate iz plodišča le tedaj, kadar je zares potrebno, je to tem težje. Seveda, kdor vleče vsak drugi dan sat iz panja, pri tem nima posebnih težav. Vsem takim nevšečnostim sem se skušal izogniti z nožem, ki ga kaže št. 1 na naši sliki.

Nož je 55 cm dolg ter 2,5 cm širok, narejen pa je iz 4 mm debelega jekla. Jaz sem ga izdelal iz vzmeti, drugi so ga napravili iz stare pile. Potrebna je pač trda kovina. Nož je na enem koncu v vsej širini priostren, da lahko z njim spodrezujem prizidke. Razen tega ima polkrožen priostren izrez, s katerim lahko očistim železne palice, ko jih vzamem iz panja. Morda mi bo kdo dejal, da to ni potrebno, a bi se mu upal ugovarjati. Znano je, da prevlečejo čebele palice z voskom in z zadelovino. Nprevlečene ostanejo samo na oni strani, kjer se trdno tiščijo matične rešetke. Ker pobere čebelar jeseni palice vsaj iz medišč, spomladi pa jih znova dene v panj, jih drugo leto čebele zapacajo še tam, kjer so bile prejšnje leto nprevlečene. Tako postane vsaka palica včasih za več milimetrov debelejša. Ker tudi okvir na tistem mestu, ki je v dotiku s palico, zamažejo z zadelovino, se zgodi, da se prostor nad sati občutno zmanjša. Zmanjšani prostor nad sati pa čebele takoj zadelaajo z nadzidki. Satniki so potem kakor pribiti v panju. Na take satnike sem že velikokrat naletel pri podeželskih čebelarjih, ki so jim panje naredili domači mizarji. Dostikrat mi je ravno to mučno jemanje okvirov iz panja vzelo voljo, da bi pomagal urediti čebele svojemu tovarišu. Vse to nam zgovorno priča, da je čiščenje železnih palic nujno potrebno.

Na drugem koncu noža je ošiljena konica, ki zadrži nož, da ne zdrсне s sosednjega okvira, na katerega ga naslonim. Na podaljšku je pravokoten zob, ki vleče zaželeni sat iz panja. Kako to napravim, kaže št. 2. Nož držim v vodoravni legi na onem koncu, ki ima rezilo, ter pritisnem z njim proti panju (torej odrinem od sebe). Najbolje je sat vleči pri vrhu, da se pokončna letvica sosednjega satnika, na kateri je konica noža, preveč ne ukrivi. Nož mi potegne sat za 6 do 8 cm iz panja, nakar ga z lahkoto izvlečen z roko. Nož pa položim ta čas na dno panja. Ako je sat pri vrhu prilepljen, porinem najprej priostreni konec noža med okvir in matično rešetko, s čimer porežem vse prizidke, ki so sat ovirali. Ako tega ne bi storil, bi lahko satnik poškodoval in tudi izvleči bi ga bilo dosti težje.

Nož je zares praktičen in ga v svojem čebelarstvu ne bi mogel več pogrešati. Je pa za začetnika kakor bicikel. Dokler se ne znaš z njim voziti, ni zate nič vreden. V mojem okolišu je v rabi že dosti



teh nožev in vsak se o njem zelo pohvalno izraža. Treba pa ga je napraviti natančno po risbi. Marsikdo ga je že skazil, ker je napravil predolg ali prekratek jeziček za prijemanje satnikov. Če ga daš še pokromat, predstavlja zelo primerno darilo za čebelarja, ki se mu nameravaš oddolžiti za kako uslugo.

Drugo orodje, ki ga vidimo na sliki pod št. 5, rabim pri izrezavanju starih satov iz okvirov. Čebelar navadno na hitro izreže satje, ne da bi pri tem ostrgal tudi letvice. Zlasti podolžno zarezo za vdevanje satnice kaj rad pusti neočiščeno. In ravno v tej zarezi najdejo svoje zatočišče ličinke vešče. Za čiščenje takih starih okvirov sem si napravil nekakšen izrezač, ki je spredaj pravokotno upognjen, njegov ročaj pa nekoliko navzven pomaknjen, da pri čiščenju zareze v okviru ne drgnem s prsti ob letvice. Nož je narejen iz 5 mm debelega jekla ter na obeh straneh priostren. Z ostrino, ki je na oni strani, kjer je zob, izrezujem satje, z nasprotno ostrino pa ostrgam okvire. Pri čiščenju zareze položim okvir na mizo tako, kakor je stal v panju, samo da je zareza spodaj. V zarezo vtaknem zob, nakar izrezač krepko potegnem dvakrat proti sebi in okvir je očiščen. Tudi okvire, ki jih nameravam zavreči, poprej očistim, saj je na njih dostikrat še precej voska.

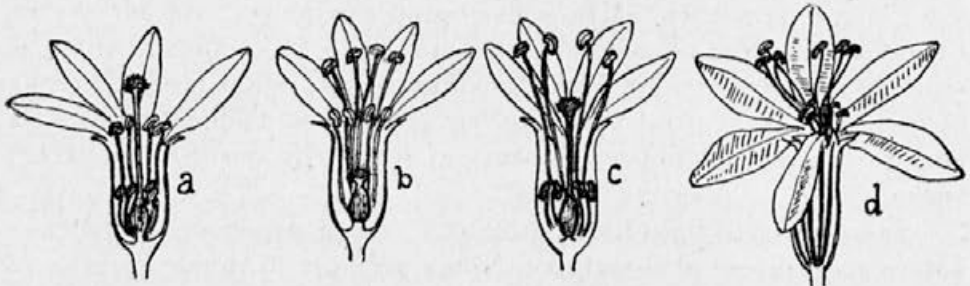
Tretje orodje nam kaže risba št. 5. To je preprosta posodica, s katero naseljujem plemenilnike. Njena velikost je ravno pravšna za ono količino čebel, ki je potrebna za en plemenilnik. Z njo pobiram tudi čebelice, ki so se kje nagnetle skupaj pri opravljanju panjev. Povečini so to mlade čebele, ki se ne znajo orientirati in navadno ne najdejo več svojega panja, četudi se dvignejo s tal. Zajemalka, kot bi posodico lahko imenoval, je napravljena iz pločevine konservnih škatel. Posebno primerne so doze od mlečnega prahu, ki so na zunaj temnozeleno pobarvane, znotraj pa rumeno brinirane. Kako pločevino razrežemo, kaže št. 6. Jaz sem posodico spravil skupaj, ne da bi jo cinil, samo ročaj sem pritrdil v dvema žebličkoma. Pločevino sem pustil 3 mm širšo, kot kaže slika. Tako sem dobil rob, ki mi pomaga držati posodico skupaj. Prekinjene črte na risbi pomenijo, da je treba pločevino na tistem mestu pravokotno upogniti.

Trdno sem prepričan, da bo z opisanim orodjem vsakdo zadovoljen. Če ga bo izdelal natančno po opisu in objavljenih risbah, ne bo razočaran. Moja želja pa je, da bi čebelar, ki bi pri tem orodju kaj izboljšal, to tudi objavil v Slovenskem čebelarju. Saj se je že mnogokrat izcimila iz male stvarce večja in koristnejša naprava.

# NAVADNA KRVENKA

F. VODNIK

Navadna krvenka, navadno čibrije ali navadni zvinjenik (*Lythrum salicaria*), srbohrv. vrbica, je dokaj pogosta trajnica. Vsako jesen ji odmro zeleni deli, v zemlji pa ostané debela in olesenela, bolj ali manj pokončna, rumenkastorjava korenika, iz katere požene spomladi od 30 cm do 2 m visoko steblo, ki je četvero ali večrobato. Pri krvenkah, ki rastejo v vodi, je steblo navadno enojno, pri drugih pa je večinoma v spodnjem in srednjem delu vejnato. Tudi veje so četverorobe in stoje nasprotno, včasih brez reda na steblo. Listi so brez pecljev, torej sedeči. Spodnji listi so podolgastoeliptični in do 5 cm dolgi, ostali, pozneje nastali listi, so ozkosuličasti ali pa jajčasti z zaokroženim ali srčastim dnom. Listi so dolgi do 12 cm in široki do



Cvetovi krvenke v prerezu: a dolgovatni, b kratkovatni, c srednjevatni; d kratkovatni cvet z vsemi deli

2,5 cm. Spomnjajo nekoliko na liste vrb. Na spodnji strani listov žile močnejše izstopajo, sicer pa so listi celorobi. Spodnji listi stoje nasprotno ali po trije v vretencih, zgornji listi premenjalno. Včasih dobimo krvenko, na kateri so vsi listi premenjalno razvrščeni. Škrlatnordeči cveti so združeni v vretencih ter sestavljajo vrh stebela in vej dolgim klasom podobna socvetja. Cevasto cvetišče ima po 12 podolžnih reber in ob robu 6 širokih trikotnih čašnih zobcev, med katerimi je prav toliko zašiljenih vmesnih zobcev, ki so večji, a še vedno le 2—3 mm dolgi. Venčnih listov je 6. Ti so modrikasto škrlatnordeči, redkeje rožnati ali beli. Iz dna cvetišča raste 12 prašnikov, ki stoje v dveh krogih. Iz jajčaste plodnice sega navzgor vrat z glavičasto brazdo. Plod je dvopredalasta mnogosemenska glavica. Drobnost seme raznašata veter in voda.

Navadna krvenka cvete od junija do septembra in je ena naših obrežnih rastlin; najdemo jo ob tekočih in stoječih vodah kot n. pr. trst

(*Phragmites communis*), širokolistni rogoz (*Typha latifolia*), razne močvirnate šaše (*Carex*), kislice (*Rumex*) idr. Čeprav je krvenka močvirna rastlina, vzdrži in zraste tudi v suhih tleh do 2 m visoko. Razširjena je skoro po vsem svetu in je torej pravi kozmopolit. Raste tudi v višjih legah in seže do 1400 m visoko. Navadna krvenka je zelo spremenljiva vrsta. V njenem okviru se je razvilo več geografskih ras. Dobro je prilagojena tudi na življenje v vodi. Dele debla, ki so v vodi, pokriva rahlo in zračno celičje, ki sega do vodne gladine; nad njo pa se to celičje tanjša in kmalu izgine. Zaradi tega celičja krvenka prav dobro prenaša poplave in povodnji.

V Sloveniji in drugod v Jugoslaviji raste tudi redkejši vrsti izopasta krvenka (*L. hyssopifolia*) in protasta krvenka (*L. virgatum*). Izopasta krvenka ima rahla socvetja. V zalistjih po stebelu najdemo le po 1 rdečkastolilast cvet; visoka je do 60 cm. Protasta krvenka je višja, do 120 cm visoka rastlina; steblo je vejnato v zgornjem delu. Listi so na vrhu ožji kot pri navadni krvenki.

Vse krvenke so večinoma zelo medovite in zanimive žužkocvetne rastline. Opraševalne naprave so biologi že večkrat raziskovali. Pri nekaterih vrstah je oprašitev samolastna. Večinoma pa so krvenke pri oprašitvi navezane na tujo pomoč. Ti pomagači so žuželke, v tropskih krajih celo ptički kolibriji. Prav posebno pa se vidi prilagojenost krvenk na obisk žuželk v dvostransko somernih cvetih nekaterih rodov in v raznovratnosti (heterostiliji), ki se kaže v raznih oblikah. Navadna krvenka je še iz časov Darwina klasičen primer za trolično raznovratnost (heterotristilija), to je za tvorbo trovrstnih cvetov z različno dolgimi prašniki in pestiči. Tako ločimo dolgovratne cvete (a)



s srednjedolgimi in kratkimi prašniki, srednjevratne cvete (c) z dolgimi in kratkimi prašniki in kratkovratne cvete (b) z dolgimi in srednjedolgimi prašniki. Od vseh možnosti oprašitve ima za oploditev največji pomen tisti način oprašitve, pri katerem pride na brazde pestiča cvetni prah in prašnikov, ki so enake dolžine, kot je pestič. To je »zakonita« oprašitev. Pri krvenki je skoraj nujna medsebojna oprašitev, ker ima posamezna rastlina le enovrstne cvete, ali samo dolgovratne ali kratkovratne ali srednjevratne. Dolžine vseh teh trovrstnih prašnikov in pestičev seveda niso vedno natančno enake, marveč se več ali manj oddaljujejo od treh srednjih vrednosti, ki jih predstavljajo trovrstni cveti (a, b, c), vendar ne toliko, da bi ne bila trolična raznovratnost pri krvenki očitna. Veliki prašniki imajo največje in zeleno obarvane prašnice z velikim pelodom, pri srednjih prašnikih so prašnice in pelod manjše, najkrajši prašniki imajo tudi najkrajše prašnice. Po raziskavanjih biologa G. Tischlerja kratki prašniki, male prašnice in drobnejši pelod ne kažejo toliko oblikovne prilagoditve, kot zastanke v rasti, čemur so krive različne množine rudninskih snovi in vlage v zemlji, ki je rastlini na razpolago v času razvoja.

Do »zakonite« oprašive pride tako, da se žuželki nalepi iz raznovratnih cvetov pelod na treh različnih mestih telesa in sesala in se z njimi v drugih cvetovih zadeva brazd ustrezajoče dolžine oziroma lege, pri tem pa srka medečino iz čašnega dna. Zakoniti, za to opravilo prilagojeni opraševalci so kožokrilci, to je razne čebele, in dvokrilci (muhe). »Polzakoniti« ali manj prilagojeni opraševalci so nekateri dvokrilci in metulji, med njimi zlasti belini. Priložnostni obiskovalci cvetja pa so razne muhe in hrošči.

Pri krvenki izloča medečino mesnato čašno dno; medečina se nabira med plodnico in steno čaše. Žuželke vabijo živa barva cvetov in proti sredi cveta potekajoče žile venčnih listov. Prašniki in pestiči so spodnjim venčnim listom tako blizu, da žuželka, ki išče medečino, ne more preriniti sesala skonznje, temveč mora samo preko njih priti do cvetnega dna. Ker so brazda in prašnice obrnjene navzgor, mora pri tem priti do dotika obeh delov.

V vseh delih navadne krvenke najdemo različne organske snovi: čreslovine, masti, sladkorje, vosek, sluzi, organske kisline in druge. Zaradi učinka čreslov in, saj jih ima rastlina več kot 5%, krvenko že dolgo uporabljajo v ljudskem zdravilstvu proti zunanji in notranji krvavitvam, driskam, katarjem idr. Nekoč so navadno krvenko gojili kot lepotno rastlino v vrtovih. Porabna je tudi za krmo domačih živali, v dobi med košnjami pa nudi čebelam dobrodošlo pašo.



## RASTLINE, KI ODLOČAJO O KAKOVOSTI CVETLIČNEGA MEDU

FRANC ROBIDA

Pomembne so za tvorbo cvetličnega medu razne srholistnice kot n. pr. pasji jezik (*Cynoglossum officinale*), ki ima umazano krvavordeče cvete in raste na neobdelanih tleh, medi pa prav dobro, le žal, da ga ni mnogo. Prav tako dobro medi po grobljah rastoči modrocvetočni gadovec (*Echium vulgare*), ki je najbolj obiskana srholistnica. Precej medečine izločata njivno in navadno ptičje seme (*Lithospermum arvense* in *officinale*). Prva rastlina ima bele cvete ter je njivni plevel, druga pa cveté zelenkastobelo in raste po gozdnih robovih, grmičevju in kraj potov. Po njivah in ledinah najdemo zavrtnico (*Lycopsis arvensis*), katere modri cveti dajo le nekoliko medu. Tudi raznovrstne potočnice, bolj znane pod imenom spominčice (*Myosotis*), ki rastejo po vlažnih krajih, medijo prav dobro, a jih čebele kar nekam omalovažujejo. Prav tako rasteta po vlažnih krajih rdečevijoličasti navadni in bledorumeni gomoljasti gabez (*Symphytum*), katerih zvončasti cveti izločujejo mnogo nektarja in vabijo čebele na obisk.

Tudi družina križnic ni slabo zastopana. Med kulturnimi rastlinami stoji na prvem mestu gotovo navadna ogrščica (repica — *Brassica napus*), predvsem zato, ker jo sejejo zaradi oljnatih semen na velikih površinah. Močno medita tudi povrtna redkev (*Raphanus sativus*), ki cvete vijoličasto, in njena sestra njivna redkev (*Raphanus raphanistrum*) z rumenimi ali belimi cveti, ki raste med žitom kot plevel. Prav isto velja za gorčice. Kulturno belo gorčico (*Sinapis alba*) čebele zelo obiskujejo, vendar le zjutraj. Isto velja tudi za sorodni žitni plevel njivno gorčico (*Sinapis arvensis*). Zaradi izdatnega in trajnega medenja sta za čebelarstvo pomembni po njivah in mejah rastoči repnici (večletna = *Rapistrum perenne* in grbasta = *Rapistrum rugosum*). Ob in v stoječih ali počasi tekočih vodah raste navadna kreša (*Nasturtium officinale*), ki sicer medi, a jo čebele le poredko obiskujejo. Močnejši obisk ima tej prav podobna travniška penuša (*Cardamine pratensis*), ki vlažne travnike včasih čisto pobeli. Po živih mejah in vinogradih raste vijoličasta večernica (*Hesperis matronalis*), ki zelo medi, a je čebele zaradi pregloboko v cvetu ležečih medovnikov le redko obletavajo. Boljši obisk pa ima po suhih travnikih, svetlih gozdovih, po grmovju in gozdnih posekah rastoča stolpnica (*Turritis glabra*).

Na rožnicah, kamor prištevamo jablane, hruške, češnje, slive, breskve itd., ki so znane kot dobre medonosnice zgodnje pomladi, nabirajo čebele tudi v zgodnjem poletju. Med drevesi, spadajočimi v to družino, bi omenil jerebiko (*Sorbus aucuparia*), med grmovjem pa glog (*Crataegus oxycantha*), šipek raznih vrst (*Rosae*) in robido (*Rubus*) s svojimi sorodnicami ostrožnice, kamenčki in maline. Vse te, večinoma gozdne rastline prav dobro mede. Malenkost nektarja daje po prisojnih krajih rastoča rdeča jagoda (*Fragaria vesca*), mnogo več pa medvejke (*Spiraeae*), ki rastejo po vlažnih gozdih, grmovju in deloma po vrtovih.

V družini črnobin je nekaj rastlin, ki dobro mede in jih čebele obiskujejo od zore do mraka. Njivni in travniški črnilec (*Melampyrum ar-*

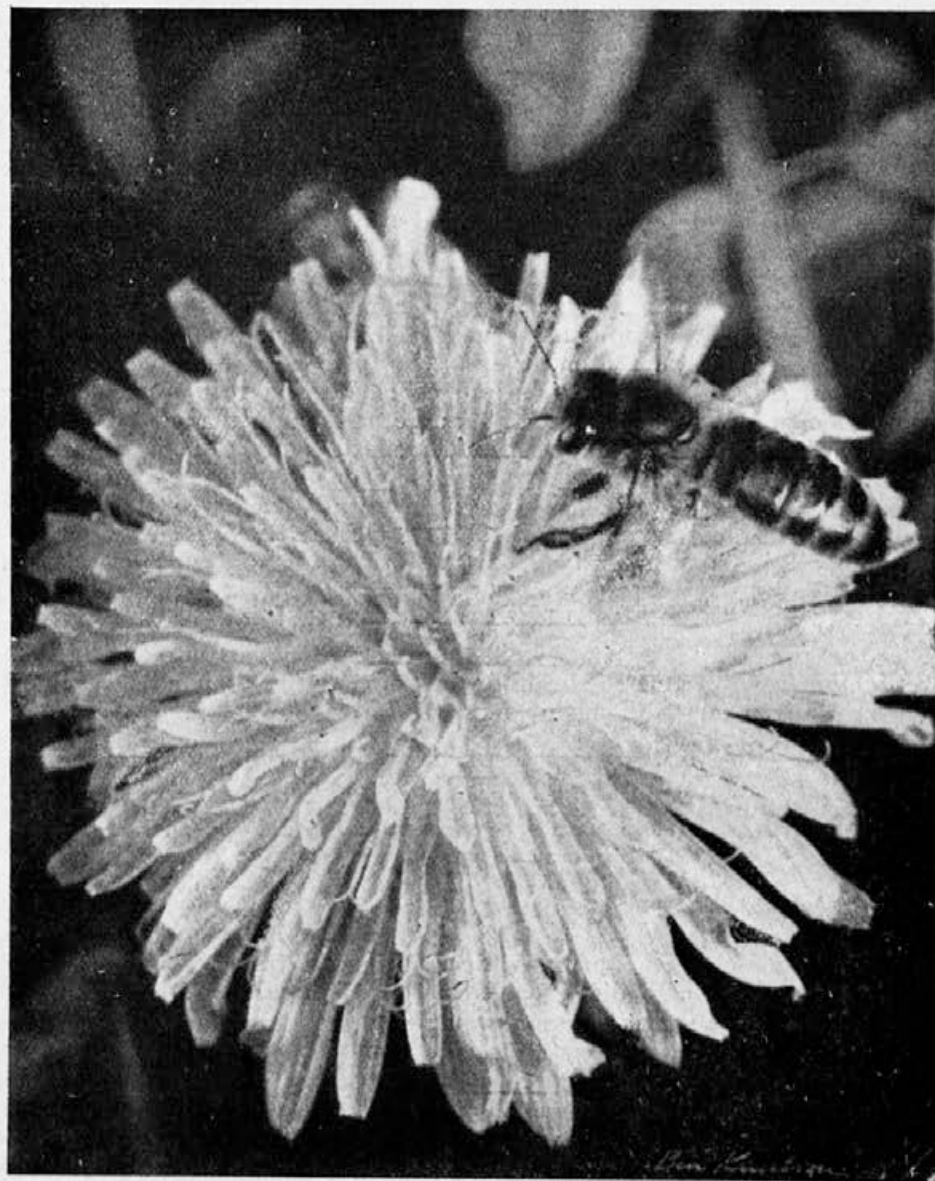
vense, pratense) z rdečimi oziroma rumenimi cveti, ki rasteta med žitom ali po travnikih, dajeta mnogo medečine. Njivni plevel zobnica (*Odontites rubra*) z rdečkastimi, kljunastimi cveti medi celo ob suši. Med medonosnice prištevamo tudi rumeni očec (*Orthanta lutea*) in črnobino (*Scrophularia nodosa*), ki raste po senčnatih, vlažnih krajih ter ima cvete zgoraj rjave, spodaj pa oljčno zelene. Posebno rade obiskujejo čebele razne vrste jetičnikov (*Veronicae*), ki jih najdemo po travnikih, gozdih in med grmovjem. Pa tudi po suhih peščenih krajih in posekah rastoči kosmati lučnik (*Verbascum phlomoides*) ima na svojih rumenih cvetih vedno kako nabitko.

Od razhudnikov bi omenil strupeno volčjo češnjo (*Atropa belladonna*), ki sicer dobro medi, a je njen nektar čebelam težko dostopen. Strupen med pa dajeta bledorumeni in rdeči naprstec (*Digitalis*), ki ju tu in tam najdemo v gorskih gozdovih. Tudi po gričih, vinogradih, ob potih in zidovih rastoče volčje jabolko (*Physalis alkekengi*) izloča v svojih belih kimastih cvetih precej medečine. Le malo medečine daje po obdelanih in neobdelanih tleh ter po grobljah rastoči črni zobnik (*Hyoscyamus niger*) z umazano svetlorumenimi in rdeče žilnatimi cveti. Čebele ga obiskujejo le v sili največ zaradi peloda. Tudi polgrm grenkoslad (*Solanum dulcamara*) z vijoličastimi cveti daje nekaj nektarja in to celo ob suši. Vsi naštetih razhudniki so strupeni.

V naslednjem navedene rastline spadajo v razne družine. Od dreves so omembe vredni: divji kostanj (*Aesculus hippocastanum*), pravi kostanj (*Castanea sativa*), máli jesen (*Fraxinus ornus*) in veliki jesen. Med iglavci daje nektar edino macesen (*Larix europaea*), čisto tudi mano. Raste po gorskih gozdih iznad 500 m višine. Ne smemo pa pozabiti lip (*Tiliae*), velelistne in malolistne, ki predstavljajo ponekod glavno pašo.

Od grmov odlično medi češmin (*Berberis vulgaris*), ki pa ga je žal vedno manj, ker ga uporabljajo v zdravilstvu, in rdeči dren (*Cornus sanguinea*), čigar bele cvete obirajo čebele ne samo zaradi medečine, temveč tudi zaradi peloda. Trdoleska (farškovina = *Evonymus vulgaris*) daje le zmerne količine medečine. Bolje se glede medenja odrežeta obe krhliki, čistilna in navadna (*Rhamnus cathartica* in *frangula*), ki rasteta po živih mejah in gozdovih. Kalin (*Ligustrum*) je več vrst. Dober obisk čebel sem zasledil le na brestolistni kalini (*Ligustrum ulmifolium*), medtem ko jih na drugih vrstah nisem opazil. Pri kozjih parkeljcih (*Lonicera caprifolium*) je nektar dostopen čebelam le skozi luknjice v vratu, ki jih izgrizejo čmrlji. Bolj dostopni sta njeni sorodnici, navadno in rdeče kosteničevje (*Ligustrum xylostemum*, *Ligustrum tatarica*). Posebno pri zadnji rastlini si čebele napolnijo medne želodčke prav do vrha. Dobre medonosnice so dobrovita, brogovita in leprika (*Viburnum lantana*, *opulus* in *timus*), grmičevje gorskih in listnatih gozdov z rumenkastobelimi cveti.

V cvetličnem medu je često najti tudi nektar predenic (*Cuscutae*), ki žive kot zajedavke na lanu, hmelju, konoplji, koprivi in detelji ter po grobljah in ob potih rastočega katanca (*Reseda luteola*), čigar zelenkatorumene cvete čebele prav rade obletavajo. Zelo mede tudi med travo rastoči grintavci (*Scabiosae*) in sorodno grabljišče (*Knautia arvensis*). Na njihovih modrovijoličastih cvetih se čebele včasih kar gnetejo. Precej medu daje



rožnata kukavičja lučca (*Lychnis flos cuculi*), ki daje našim travnikom zelo pestro sliko. Ne zaostajajo mnogo slezenovci (*Malvae*), ki rastejo po gričih, ob poteh in po grobljah. Po zidovju in skalovju životari drobna, neznatna rastlinica, ostrá homulica (*Sedum acre*). Na njenih rumenih cvetih najdemo čebele tudi ob suši. Pogačica (*Trollius europaeus*), krasotica vlažnih gorskih travnikov, vabi čebele s svojimi rumenimi cveti. Po prisojnem

skalovju, grušču in zidovju najdemo nežno haljico (*Tunica saxifraga*) z zelo drobnimi rožnatimi cveti. Kljub svoji neznatnosti jo čebele najdejo in često obiskujejo.

Akoravno naslednje rastline ne mede tako dobro kot do sedaj našete, tu in tam le stikajo čebele po njihovih cvetovih za medečino oziroma pelodom. Kjer še ni umetni gnoj zamoril občutljivejših cvetlic, poživljajo travnike razne zvončice (*Campanulae*) z lepo modrimi zvončastimi cveti, koren (*Daucus carota*) s svojimi majhnimi cveti, združenimi v velike kobule in ripeča zlatica (*Ranunculus acer*) z bleščeče rumenimi cveti. Rjavordeča krvomočnica (*Geranium phaeum*) s svojimi žametastimi cveti se je umaknila bolj na gozdne trate in pod grmovje, njena sorodnica krvavordeča krvomočnica (*Geranium sanguineum*) pa na kamnita gričevja. Plevel po njivah, kot njivno smiljko (*Cerastium arvense*), čapljevca (*Erodium cicutarium*) in razne dresne (*Polygonum*) obiskujejo čebele le v skrajni sili. Več čebel privabi močno dehteči vimenjak (*Platanthera bifolia*), ki raste po gozdovih in gozdnih travnikih. Tudi lan (*Linum usitatissimum*), ki ga sem ter tja sejejo, ne nudi mnogo medečine, pač pa zelo rade obiskujejo rumeno cvetočo brnistro (*Spartium junceum*), ki raste po prisojnih gričih v Istri. V zadnjem času jo goje zaradi vlaken, ki jih rabijo v industriji.

Kakor smo videli, je čebelam v poletnem času miza bogato obložena s slaščicami. Na naštetih cvetkah dobe večje ali manjše količine nektarja, ves nektar skupaj pa da okusen in zdrav cvetlični med. Če drži star pregovor, da je vsaka roža zoper kako bolezen, potem bo tudi držalo, da je cvetlični med, v katerem so zbrani najboljši sokovi teh rož, najzdravilnejši. Vsekakor pa je od naših medov najokusnejši.

(Konec)

## MOJE IZKUŠNJE PRI PREVAŽANJU ČEBEL NA PAŠO

K. C.

Na zadnjem občnem zboru naše družine je eden izmed članov predlagal: »Tovariši čebelarji, ne bodimo zapečkarji, z našimi muhami v svet po med!«

Vsi smo mu pritrtili, napravili načrte ter sklenili, da jih bomo letos tudi uresničili.

Primerne nasvete, kako naj bi prišli do potrebnih sredstev, nam je dal tov. urednik Rojec, ki se je udeležil našega občnega zbora.

Bilo je mesca maja, ko smo zvedeli, da pripravljajo nekateri ljubljanski čebelarji prevoz čebel v Istro na žajbljevo pašo. Stopili smo z njimi v stik, ter jih prosili, da rezervirajo tudi za člane naše družine primerna stojišča. Brez vsakega ugovaranja so pristali na našo soudeležbo.

Prevoz čebel v Istro je potekel brez kakih posebnih nepravil, kajti vreme je bilo v maju še mrzlo in družine še niso bile preveč razvite; zato nismo imeli tudi nikakih nezgod in izgub. Na postaji v Vižmarjih smo dobili primeren tovoren vagon. Med petimi prevaževalci naše družine je bil tudi tov. Ž., ki je že večkrat prevažal. Ta nam je dejal, opirajoč se na



svoje izkušnje, da je najbolje, ako zložimo panje ob obeh podolžnih stenah vagona. Pod spodnjo vrsto panjev smo položili spredaj nepredebele letve, da so panji nekoliko viseli proti steni. Med vožnjo se zaradi tega niso premikali in niso lezli proti sredini vagona. Vozili smo ponoči. Zjutraj smo bili že na končni postaji Matulji. Tu nas je čakal kamion, ki je odpeljal naše čebele v 40 km oddaljeni Plomin.

Prevoz je bil dobro organiziran. Zdi se mi, da je to prvi in najvažnejši pogoj, če se hočemo izogniti nezgodam in izgubam.

Ko je žajbelj prenal mediti, kar se je letos zelo rano zgodilo, smo zopet naložili svoje panje na kamione ter jih odpeljali domov. Medu nismo iztočili na pasišču, pa smo kljub temu srečno pripeljali čebele nazaj. Dan prej je namreč deževalo, kar je malo ohladilo ozračje — bilo je to sredi junija — pa tudi med prevozom nas je dež hladil.

Drugič sem prevažal čebele na žepek v Komalić blizu Knina v Liki. Tokrat je bil prevoz zaradi vročine in dolge poti bolj tvegan. Od starih prevažalcev sem slišal, da imajo pri daljšem prevozu največ izgub zaradi žeje, ki jo trpe čebele. Zato je bila moja prva naloga, da poskrbim za zadostno zalogo vode med prevozom. Poizvedoval sem in spraševal, kako naj to napravim. Tu mi je priskočil zopet na pomoč tov. Rojec. Dejal je: »V vse panje postavi pitalnike! Na dno pitalnikov položi primerne kose vrečevine, da čebele ne bodo tonile v vodi. Pitalnike daj v panje šele na dan prevoza, sicer bi čebele vrečevino zgrizle. Ko so panji v vagonu, nalij nekaj vode v pitalnike ter skrbi ves čas prevoza, da ne bo zmanjkalo v njih vode. Čebele ne bodo trpele žeje, pa tudi vznemirjale se ne bodo.«

Sklenil sem, da se bom ravnal po teh navodilih. Pot je bila preračunana tako, da bi odšli iz Ljubljane po polnoči ter bi prišli na končno postajo po drugi noči ob 6. uri zjutraj. Seveda je bil v ta čas vračunan tudi postanek in raztovorjenje čebel na neki vmesni postaji. Prevažali smo v skupinah, kajti bilo je več prevažalcev iz Ljubljane in ostalih delov Slovenije. Pot naše skupine je bila sledeča: Ljubljana—Zagreb—Sisak—Sunja—Bihać—Komalić pred Kninom.

Že na vižmarski postaji smo dobili dobre železniške vozove. Vsi panji so bili oskrbljeni s pitalniki, v katere smo nalili vode, seveda samo toliko, da se ni polivala po panju. Med prevozom smo pazili, da ni nikdar zmanjkalo vode. Opazovali smo čebele med prevozom. Družine so bile močne in v popolnem razvoju, a kljub temu nisem ves čas prevoza opazil nikakega razburjenja. Poudarim naj, da sem imel stare panje brez prezračevalnih odprtin v medišču, pa so kljub temu čebele sijajno prestale prevoz.

Za uspešen prevoz pa je pri dolgi vožnji važen tudi postanek in raztovorjenje čebel na vmesni postaji. Mi smo prekinili vožnjo v Sunji, kamor smo prišli okrog 14. ure. Tu naj omenim, da smo povsod med vožnjo naleteli med prometnim osebjem na največje razumevanje. V Sunji so nas zapeljali na stranski tir, nakar smo raztovorili panje ter odprli žrela. Čebele so imele dovolj časa, da so se spreletele in napile vode.

V mraku smo zopet naložili panje v wagone ter okrog pol 10. ure ponoči nadaljevali pot do cilja. Tu nas je že čakal kamion, ki je odpeljal panje do naših stojišč.

Da se izognemo izgubam, je vsekakor potrebna tudi organizacija hitrega raztovorjenja in prevoza s kamioni na stojišča. En sam tega ne zmore, če pa vlada med čebelarji res pravo tovarištvo in drug drugemu pomagajo, premagajo vse težave. V naši skupini smo delali vsi, dokler ni bil zadnji panj na kamionu. S tem smo se izognili izkoriščanju ljudi, ki so nam ponujali svojo pomoč za drag denar. Z združenimi močmi smo postavili na stojiščih panje v skladovnice ter odprli žrela. Ko je bilo vse to opravljeno, me je najbolj zanimalo, kako so se obnesli pitalniki. Ko so se čebele vletele, sem odprl panj za panjem. V pitalnikih sem našel čebele, ki so srkale še zadnje kapljice vode. O kakih mrtvicah ni bilo ne duha ne sluha. Tudi oba moja soprevaževalca sta isto ugotovila. Torej so se pitalniki dobro obnesli. Nasprotno pa je imela veliko izgub ona skupina, ki ni tako ravnala. Čebelarji, ki so dan pred nami vozili, niso napajali čebel z vodo, niti jih niso iztovorili v Sunji, zato so imeli mnogo mrtvic.

Po teh izkušnjah lahko trdim, da je pri prevažanju nujno potrebno:

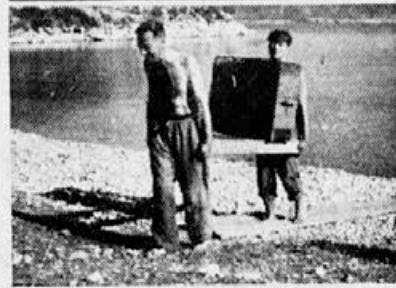
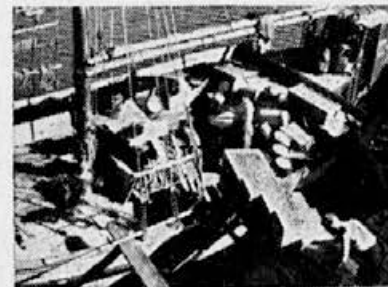
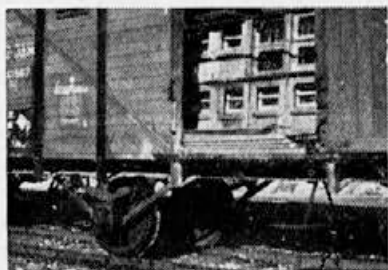
1. dodajanje vode v pitalnikih;
2. postanek in raztovorjenje čebel pri daljši vožnji na eni ali več vmesnih postajah;
3. na končni postaji hiter prevoz na stojišče.

Sijajno se obnesejo panji s primerno ventilacijo. Ker takih panjev nimam, naj bi svoje izkušnje opisali tisti, ki so že v njih prevažali.

Slovenski pregovor pravi: V tretje gre rado! In res smo še tretjič prevažali v istem letu. Zepek se nam je izneveril. Kljub temu, da je bil lepo razvit, da je krasno cvetel in da je bilo dovolj dežja, ni medil. Prebivalci onih krajev so nam pravili, da takega vremena že več let ni bilo. Stalno je bilo vetrovno, kar je povzročilo usahnitev medovnikov. Družine so nabrale pičlo zimsko zalogo; zato je bilo treba misliti na primerno prezimovanje naših čebel.

Dva tovariša prevaževalca sta šla na poizvedovanje proti jugu. Na otoku Hvaru in otoku Ščedru sta dobila ugodna stojišča. Po njuni vrnitvi je bilo sklenjeno, da vozi ena skupina na Hvar, druga na Ščedro. Tudi tokrat je prevoz uspel brez nezgod, toda bilo je precej razburjenja, kajti prometno osebje na progi Knin—Split ni pokazalo onega razumevanja za naše težnje kot smo ga bili deležni pri prevozu čebel v Komalič. Neki prometnik nam je na tovorni postaji v Splitu delal precej nevšečnosti. Tokrat jaz nisem spremljal svojih čebel od Knina do Splita, kajti bil sem poslan na Hvar in na Ščedro, da uredim še končne priprave glede kamionov in prostorov. Moji panji so bili porazdeljeni na dva vagona. One družine, ki jih je oskrboval sin ter jih zalagal z vodo, so kljub vročini in dolgi vožnji srečno prestale pot. V drugih panjih, za katere ni nihče skrbel, je bilo polno mrtvic, kar je zopet dokaz, da je dodajanje vode med prevozom neogibno potrebno.

V Splitu smo najeli dve motorni ladji, naložili nanje čebele ter odrinili eni proti Hvaru, drugi proti otoku Ščedru. Naša skupina se je odpeljala iz пристanišča okrog polnoči. Morje je bilo izredno mirno (mornariški izraz za tako morje je »bonazza«), kar je imelo za posledico, da se je razvila gosta megla, ki je največji sovražnik plovbe. Kmalu smo zavozili v tako gosto meglo, da nismo mogli nadaljevati poti. Spustili smo sidro in počakali,



da se je pričelo daniti, nakar smo odrinili dalje. Morski zrak je godil čebelam, bile so popolnoma mirne. Po prijetni peturni vožnji smo zavozili v precej širok in lep zaliv otoka Ščedra. Sedaj nas je čakalo naporno delo. Treba je bilo napraviti most z barke do obale, po katerem naj bi spuščali panje na suho. Čebelar se povsod znajde, znašli smo se tudi mi. Podloge in deske zložljivih čebelnjakov so nam pri tem prav dobro rabile. Oprezno smo prenesli vse panje na suho, splanirali prostor ter jih zložili v skladovnice. Po utrudljivem delu se nam je počitek na slami pri prijaznem svetilničarju otoka Ščedra prav prilagel. Drugo jutro nas je že zgodaj zjutraj zbudilo veselo brenčanje čebel, ki so iskale medečino po cvetlicah lepega otoka. Z željo, da bi nam čebele s svojo pridnostjo poplačale vse napore in trud, smo se zadovoljni vračali domov.

## ČEBELARSTVO V ČRNI GORI

FILIP KOPRIVICA

### Napake, ki zavirajo napredek čebelarstva v Črni gori

Po drugi svetovni vojni je bilo dosti storjenega za napredek čebelarstva. Zaradi naglice pa smo napravili nekaj napak, ki so negativno vplivale na razvoj našega čebelarstva.

Čebelarska postaja v Nikšiću je postala naša majhna čebelarska centrala. Izdelovala je zelo dobre panje in organizirala čebelarske tečaje. Za propagando in pouk bodočih čebelarjev je ustanovila veliko in vzorno čebelarstvo. Tudi to čebelarsko postajo so kmalu ukinili, še prej ko se je mogla dobro razviti. Nadaljnje izdelovanje panjev je prevzela tovarna pohištva v Titogradu. Panje je izdelovala iz slabega lesa in z raznimi napakami, tako da jih čebelarji niso kupovali in jih tudi danes ne kupujejo.\* Poleg tega so bili ti panji za naše razmere predragi. Satnišnico je prevzelo združenje vojnih invalidov, ki še danes z relativnim uspehom dela v Nikšiću.

Praksa krajših praktičnih tečajev je prenehala, kar je velika škoda za naše razmere, kajti v Črni gori nimamo čebelarske šole. Nam pa so tečaji zelo potrebni, ker nam primanjkuje čebelarjev praktikov. Kmetijskim delovnim zadrugam smo odstopili več tisoč panjev s satniki, da bi začele racionalno čebelariti, a uspeha ni bilo. Tudi če bi izdelali na stotisoče panjev in desetisoče točil in drugega čebelarskega orodja, bi to nič ne pomagalo, ker nimamo zadosti čebelarjev s temeljnim znanjem o čebelarjenju v panjih s premičnim satjem. Ljudski pregovor pravi: Nič ti ne pomaga orodje, če ne znaš rokovati z njim! Toda mi se po tem izreku nismo ravnali.

Čebelarski material smo odstopili večidel državnemu in združenemu sektorju. Privatni čebelarji in zadržniki na ohišnicah so ga teže dobili. Za privatne čebelarje nismo napravili skoraj nič. Tu in tam imamo celo take primere, da so grdo gledali na čebelarje z več panji. Vsekakor je bila

\* Povsod ista pesem, kjer dobe v roke čebelarstvo ljudje, ki komaj ločijo čebele od trota in iščejo v čebelarski organizaciji le zaslužka.



to posledica slabo preračunanega odnosa do čebelarjev in čebelarstva sploh. Ali bi bilo drugače treba govoriti, pisati in celo intervenirati za ukinitve pašarine za čebele, če bi tisti, ki o tem odločajo, bolje poznali biologijo čebel? V zadnjem času se vse to popravlja. Čebelar prevaževalec bo odslej plačal le takso za zemljišče, ki ga bo »zasedel« s svojimi čebelami.

Ugotovljeno je, da niti davčni organi niso povsod postopali enako pri obdavčenju čebelarjev. Dosti je bilo primerov, ki bi se v bodoče ne smeli dogajati, če že ne zaradi čebelarjev kot davčnih zavezancev, pa vsaj zaradi čebeljih družin. Davčni eksekutorji so odpirali panje v mrzlih zimskih mesecih, da bi obdavčili rezervno zalogo hrane, ali pa so zahtevali plačilo davka celo tedaj, ko ni bilo nobenega donosa.

Po vojni smo pri nas izdelovali izključno Dadant-Blattove panje, panje, ki so po oceni strokovnjakov med najboljšimi, ki pa zahtevajo strokovno znanje od čebelarjev.

Ob podrobnem pregledu nekaterih združenih in državnih čebelnjakov se je pokazalo ravno to, da naši čebelarji nimajo dovolj znanja. Namesto, da bi se družine v Dadant-Blattovih panjih bolje razvijale in več nanesle, je ravno narobe: družine v Dadant-Blattovih panjih so slabše od družin v navadnih koših.

Čebelarjenje z več kot 50 družinami na enem mestu v naših pašnih razmerah ne bi bilo umestno.

V Črni gori nimamo niti čebelarskih niti drugih strokovnih časopisov, s katerimi bi mogli propagirati umno čebelarstvo. Časopise dobivamo iz Srbije, Hrvatske in Slovenije. Propaganda znanja o čebelarstvu in čebelarjenju je pri nas še pomanjkljiva, vendar smo v zadnjem času krenili naprej.

### **Pogoji za čebelarjenje**

Za čebelarjenje sta klima in paša v Črni gori zelo ugodni. Pašne razlike med primorskim okolišem na eni strani in planinskim ter polimskim okolišem na drugi strani zahtevajo tak način čebelarjenja, ki je povezan s prevažanjem. Nekatero rastline cveto prej, druge kasneje, so pa tudi iste rastline, ki v različnih legah cveto v razdobju 20 do 50 dni, pa tudi več. Tako n. pr. cvete žajbelj na Lovčenu mesec dni kasneje kot v okolici Titograda. Žajbelj je rastlina naših brd in hribov; raste tik ob morju, pa vse do tisoč metrov višine po Lovčenu.

Čebelje paše je v Črni gori skupno okoli 1.102.904 ha. Če bi donos cenili po prof. Hohlovu, ki pravi, da dajejo travniške rastline povprečno po 32 kg medu na 1 ha, grmovje 110 kg in drevje 240 kg, bi nas račun zapeljal v nerealnost; dobili bi vrednost, ki bi presejala več desetmilijard dinarjev. Računi prof. Hohlova niso sprejemljivi brez velikih popravkov. Naši gozdovi in makija (z grmovjem porasli hribi) so deloma v krajih, ki pogosto trpe sušo, ker so kamniti. Vlaga in temperatura sta pri nas drugačni kot v Rusiji, kjer je Hohlov proučeval jakost čebelje paše.

Večji del naših gozdov je v planinskem in polimskem okolišu, kjer so tudi rezerve nektarja večje kot v primorskem okolišu. Toda število izletnih dni je v prvih dveh okoliših manjše. V primorskem okolišu je teren bolj redko porastel. Podlaga je apnenec, ki propušča vlogo. Na takih tleh pa rastline slabše izločajo nektar kot na drugih. Čebelja paša je v primorskem

okolihu dobra le v mokri pomladi, poletju in jeseni, a to je redko. Zato moramo računati z mnogo skromnejšimi količinami nektarja v naši republiki. Kljub temu lahko trdimo, da predstavljajo pri nas velike rezerve nektarja premalo izkoriščeno bogastvo. Jakosti naše čebelje paše še nismo proučili, čeprav bi to ne bilo preveč težko. Mogli bi gojiti trikrat več čebel, kot jih imamo, pa bi ne občutili prenaseljenosti. Pri nas so tako ugodni prostori, da bi mogli s prevažanjem na pašo doseči zelo velike uspehe. Čebelarji iz Hercegnovega, okolice Titograda, Danilograda in Nikšića, izmed katerih so posamezniki pred vojno in po njej prevažali čebele, so pridelali na panj tudi po 100 kg medu. Naše ugodne čebelarске razmere so odkrili tudi čebelarji drugih republik (Društvo železničarjev iz Mostarja, čebelarji iz Hrvatske) in so s svojimi čebelami prišli v nikšički okraj. Državno posestvo »Kruševac« v Titogradu ter nekateri drugi združni čebelarji in invalidi prevažajo svoje čebele na planinsko pašo, kjer dosegajo prav dobre uspehe. Prevažanje v pašo je možno v vseh okoliših.

Čebele planinskega okoliša morejo izkoriščati jesensko in pomladansko pašo primorskega okoliša in tam tudi prezimiti.

Omenili smo, da so pri nas podnebne in pašne razmere za čebelarstvo ugodne. Vemo, da so za sodobno čebelarjenje potrebna določena temeljna sredstva (panji, točila in drugo) osnovno znanje, ljubezen do čebel in volja, kakor tudi nekaj malega prostora za ureditev čebelnjaka. Zato se upravičeno sprašujemo, zakaj pri nas malo in slabo čebelarimo.

Vzroki poleg že navedenih za to so: nevednost o koristih čebelarstva, pomanjkanje čebelarске prakse, pretiran strah pred čebeljim pikom, zlasti pa drago čebelarско orodje, slaba propaganda in pomanjkanje čebelarskega kadra.

### Perspektiva in ukrepi za napredek čebelarstva

V Črni gori gledamo na razvoj čebelarstva z velikim optimizmom. Čebelja paša se ne zmanjšuje, marveč izboljšuje. Izsekavanje starih gozdov za izvoz in kurivo ne vpliva slabo na čebeljo pašo. Kjer izginja star gozd, raste nov in poleg tega nizka in neprehodna goščava dobrih čebeljih rastlin: malin, jagod in drugih. Na velikih kamnitih površinah se razrašča grmovje. Mnogo je temu koristilo zmanjšanje števila koz in ovac v zadnjih 10 letih kot tudi sedanje omejevanje gojenja koz.

Industrializacija kot simbol naše nove ekonomske razgibanosti in gošpodarskega napredka priteguje za graditev svojih objektov delovno silo iz vasi. Toda čebelarstvo s tem nič ne izgublja, temveč pridobiva, ker se bodo z razvojem industrije izboljšale čebelarске potrebščine. Velika melioracijska dela bodo ustvarila pogoje za izkoriščanje nekaj tisoč hektarov najboljše zemlje. Od tega bo imelo tudi čebelarstvo koristi.

Naš perspektivni načrt za napredek kmetijstva vključuje setev krmskih kultur, zlasti lucerne in drugih metuljnic za približno 603 % več kot doslej; povečanje površine za sadovnjake, vinograde, zelenjavo in industrijske kulture za 176 %. Vse to je tudi v korist čebelarstvu.

Ko bo dograjen vodni kombinat Gornja Zeta in druge električne centrale, bodo vasi dobile elektriko in tako porabile manj drv. Z elektrifikacijo vasi v Zeti se bo zmanjšalo uničevanja žajblja in žepka, katerih korenine uporabljajo za kurjavo.

V čebelarškem načrtu imamo:

Izšolanje čebelarškega kadra, praktičnih čebelarjev. To bomo dosegli s čebelarskimi tečajji in tako v 10 letih vzgojili okoli 2500 dobrih čebelarjev. Poleg tega šolamo in bomo šolali določeno število čebelarjev v šolah drugih ljudskih republik.

Ustanavljamo zadružne čebelnjake pri kmečkih delovnih zadrugah in okrajnih zadružnih zvezah, ki se bodo ukvarjale zlasti z razmnoževanjem čebeljih družin, s katerimi bomo potem oskrbovali interesente.

Organizirali bomo naše čebelarje v čebelarska društva, da se bodo tako spoznali s sodobno čebelarsko vedo in prakso. Nekaj takih društev že imamo. 18. junija 1953 je bila osnovana tudi Zveza čebelarjev Črne gore v Titogradu.



Čebelnjak  
učitelja  
Miloša  
Šćepanovića  
v Titogradu

Dokler ne bo Zveza imela lastne delavnice za čebelarsko orodje in panje, bo čebelarje oskrbovala zadružna mreža, ker je napredek v čebelarstvu resna naloga naših zadružnih zvez.

Strogo bomo izvajali veterinarske predpise v primerih pojavljanja kužnih bolezní.

Intervenirali bomo s prepričevalnimi dokazi pri oblastih, da ne bodo obdavčevale čebelarje.

Glede na to, da imamo malo čebeljih družin, bomo stopili v stik z Zvezo čebelarskih društev za Slovenijo, da bi nas oskrbela s čebelami kranjske pasme, kakor tudi s potrebnim čebelarskim orodjem.

Skrbeli bomo, da bo izšel čebelarski zakon in da bomo dobili regres pri prevozu čebel s kamioni in drugimi vozili, kakor tudi za to, da se bo čebelja paša pravilno izkoriščala.

(Konec)

*Op. uredništva:* Tovarišu F. Koprivici, agronomu Glavne zadružne zveze v Titogradu, se uredništvo toplo zahvaljuje za članek, ki nas je seznanil s čebelarstvom bratske republike Črne gore. Upamo, da nam bo poslal še večkrat kak članek za objavo, saj je, kakor moremo soditi po čebelarski knjigi, ki jo je v zadnjem času izdal, v čebelarstvu strokovnjak.

## KAKŠNO BO POLETJE?

DR. VITAL MANOHIN

Ker izhajajo napovedi v »Čebelarju« z več kot enomesečno zakasnitvijo, se mi zdi potrebno, da že zdaj (v aprilskem izvodu) nakažem znake poletja, kolikor so vidni. (Napoved je bila izdelana konec februarja.) V naslednji številki (v maju) nameravam podati izčrpnjšo sliko.

1. Orientacija po zakonitostih med padavinami za tromesečje september + oktober—november  $n$ -tega leta in padavinami v tromesečju maj + junij + julij ( $n + 4$ ) leta: Med navedenimi razdobji je neka zveza, o kateri smo natančneje govorili v »Čebelarju« lansko leto. Za september + oktober—november 1950 smo ugotovili 167 milimetrov padavin; korekturna vrednost bi se v najboljšem primeru sukala okoli ničle, ali bi celo padla pod ničlo, ker je bila lani močno pozitivna (+ 162 milimetrov). Po visokih vrednostih pa navadno nastopijo podpovprečne (negativne) vrednosti. Ta kriterij kaže na suho, a zato tudi na **nadpovprečno toplo tromesečje** maj + junij + julij. Ker pa pričakujemo v maju na podlagi argumentov, navedenih v napovedi za pomlad, nadpovprečne množine padavin, bi bila junij in julij ekstremno suha.

2. Primerjava poletij po zimah 1854-55 in 1904-05, ki sta bili podobni zimi 1953-54: Po teh podatkih bi bilo poletje, to je tromesečje junij, julij, avgust **nekoliko presuho** (za približno 30—60 milimetrov) in **nadpovprečno toplo** (za 1 do 1,5° C nad povprečkom). Brezpadavinska razdobja ne bi bila daljša od 10 dni.

Iz tega razmotrivanja vsekakor sledi, da bo poletje nagibalo k suhemu in toplemu vremenu. Stopnje sušnosti in drugih podrobnosti pa še ne moremo zanesljivo določiti.

## POROČILO ZA MESEC FEBRUAR

Ves mesec februar je vladalo pretežno lepo, toda zelo mrzlo vreme, le sredi mesca je bilo nekaj dežja in snega. V primerjavi s temperaturnimi povprečki drugih let, so letošnji zelo nizki (pod ničlo). Sneg je pokrival zemljo ves mesec. Debelina snežne odeje je bila v Sloveniji normalna.

Mraz je čebelam onemogočil izlet tja do 27. oziroma 28. februarja, ko se je vreme nekoliko otoplilo. Takrat so se čebele po vsej Sloveniji dobro preletele in očistile. Le opazovalec iz Žerovnice-Postojna poroča, da so zaradi vetra samo deloma letele. Več opazovalcev poroča o mrtvicah in izgubi družin zaradi lakote (Preddvor—Kranj, Sv. Lovrenc na Dravskem polju, Rogatec, Novo mesto, Krka—Stična, Moščenška Draga). Lakota je nastopila deloma zaradi pomanjkanja hrane, deloma pa zaradi mraza, ki je preprečil čebelam dostop do hrane v stranskih satih. Opazovalec iz Novega



mesta poroča, da so čebele močno ponesnažile pročelja panjev, ponekod pa tudi notranjost, zaradi česar se čebelarji boje, da je griža. Tudi opazovalec iz Preddvora pri Kranju pravi, da je grozila griža nekaterim panjem. Po drugih krajih Slovenije so čebele kar dobro prezimile.

**Tinjan—Istra:** Podatki iz zakasnelega januarskega poročila: poraba 80 dkg, povprečna mesečna temperatura  $+0,5^{\circ}\text{C}$ , 4 izletni dnevi, 1 deževen, 14 s snegom, sončni sij 97 ur. V januarju je padlo mnogo snega. V februarju so čebele izletovale kljub mrazu, iz česar opazovalec sklepa, da imajo zalego.

**Krka—Stična:** Podatki iz zakasnelega januarskega poročila: poraba 80 dkg, povprečna mesečna temperatura  $-5,5^{\circ}\text{C}$ , 1 deževen dan, 31 dni s snegom, sonce je sijalo 69 ur. Čebele niso imele izleta polnih 85 dni. Gospodarila je griža, veliko je bilo mrtvic, še hujšega pa nas je rešil 27. februar, ko je bil izlet.

**Moščenška Draga:** Čebelje družine so dobro prezimile. Le nekateri kmetje v okolici tožijo, da jim je precej družin pomrlo. Presenetila jih je zima. Tu čebelarji ne zapažijo panjev z ničemer. Pustijo jih tako, kakor stojijo čez leto, le medišča jim odvzamejo. Kdor ni krmil, je nasedel.

Kraj opazovalnice	Donos ali poraba v			Skupno pridobil ali porabil dkg	Srednja mesečna toplotna	Dnevi			Sončni sij v urah
	I.	II.	III.			izletni	deževni	s. snegom	
	mesečni tretjini dkg								
Preddvor-Kranj . . . . .	- 25	-35	-35	- 95	-5,3	1	—	28	59
Dražgoše-Skofja Loka . . . . .	- 20	-20	—	- 40	-6,0	—	3	28	39
Tinjan-Istra . . . . .	- 75	-20	-40	-135	+1,7	6	4	4	117
Moščenška Draga . . . . .	- 20	-10	-20	- 50	+2,9	5	6	—	95
Žerovnica-Postojna . . . . .	- 25	-45	-40	-110	—	1	4	28	80
Zajčje polje-Kočevje . . . . .	- 40	-40	-50	-130	-4,4	—	—	28	42
Krka-Stična . . . . .	- 15	-40	-70	-125	—	3	2	28	70
Novo mesto . . . . .	- 40	-40	-110	-190	-3,9	3	3	28	81
Sv. Lovrenc na Pohorju . . . . .	- 35	-65	-190	-290	-4,3	3	—	28	83
Sv. Lovrenc na Dr. polju . . . . .	- 20	-30	-50	-100	-4,3	2	—	28	90
Bučkovci-Ljutomer . . . . .	- 25	-45	-70	-140	-4,9	2	—	28	84
Cezanjec-Ljutomer . . . . .	—	-40	-100	-140	-5,0	2	1	28	74
Prosenjakovci-M. Sobota . . . . .	- 40	-50	-90	-180	-4,9	3	1	28	81
Selnica ob Dravi . . . . .	- 80	-90	-90	-260	-6,4	3	—	28	105
Rogatec . . . . .	- 10	-20	-40	- 70	-4,2	3	3	28	54
Ribnica na Pohorju . . . . .	- 20	-20	-130	-170	—	5	—	28	92
Dol. Logatec . . . . .	- 25	-25	-20	- 70	—	1	—	28	—
Pušča-Bistra . . . . .	- 60	-40	-30	-130	-4,4	2	2	28	49
Ljubljana . . . . .	—	—	—	—	-3,7	2	4	28	60
Povprečki . . . . .	—	—	—	-134,6	-3,8	2,7	3	2,6	75,2

## JOŽE ZUPAN



Tacenska čebelarska družina je za vedno izgubila iz svoje srede dobrega člana-čebelarja Jožeta Zupana. Iznenadila nas je vest, ki je prišla s Koroškega, da je umrl v Žvabeku pri Pliberku naš Jože, ko je bil na obisku pri svojem bratu župniku.

Še precej krepak se je napotil tja; čisto zdrav tako ni bil od onega dne, ko ga je okupator odpeljal, obsodil in zaprl zaradi sodelovanja s partizani. Na posledicah internacije je prerano legel v grob.

Jože Zupan se je rodil 10. marca 1894 v Lešah na Gorenjskem. Posvetil se je mizarški obrti. Oba njegova brata sta vneta čebelarja, zato ni čudno, da se je tudi on oprijel čebelarstva. Bil je pravi mojster v izdelavi panjev. Z nasveti ni štedil, vsakomur je rad pomagal, saj je bil srčno dober. Ako je bil kak član naše družine v zadregi zaradi panja, ga je gotovo dobil na posodo pri Jožetu. Če je kdo rabil pomoč pri pregledu čebel in pri točenju, se mu je bilo treba obrniti samo na našega Jožeta. Pri tem pa je bil vedno dobre volje, šegav in dovtipen.

V naši družini je bil član nadzornega odbora, zato ga bomo tembolj pogrešali.

Dragi Jože, lahka naj ti bo koroška zemlja, ki te krije! Spomin nate bo vedno živel med člani naše družine.

C. K.

## DRAGO LUKMAN



Dne 29. novembra 1953 smo položili k večnemu počitku tragično preminulega predsednika Čebelarskega društva Šoštanj, tov. Draga Lukmana. V imenu Zveze čebelarskih društev se je udeležil njegovega pogreba tov. Josip Kobal, ki se je od pokojnika ob odprtem grobu poslovil v kratkih in jedrnatih besedah.

Drago Lukman je bil rojen 7. decembra leta 1908 v Šoštanju. Ljubezen do čebel mu je vcepil njegov oče, ki mu je dal že kot otroku panj čebel.

Pokojni Lukman je bil izredno delaven človek, kar je pričal pogreb, kakršnega Šoštanj po izjavi domačinov še ni videl. V sprevodu so nosili nad 60 vencev, med njimi tudi venec ZČD.

Drago, počivaj v miru!

K.

## ODGOVORI

**K vprašanju Odstotni delež voska v voščinah?** — *Proti odgovor:* Tudi v primerih, ko dobimo iz voščin manj ali več odstotkov voska, kot jih predvideva tabela, se je mogoče pri razdeljevanju pridelka po njej ravnati. Oglejmo si kar primer, ki ga navaja Valentinčič: 5 čebelarjev je iztisnilo iz 61,50 kg voščin samo 21,50 kg voska, to je 35 % in ne 43 %, kot bi ga morali po tabeli pri pravilni kuhi. Razliko 8 %, je treba upoštevati pri podrobnih razdelitvi. A ne dobi 46 %, temveč le 38 %, t. j. 2,94 kg voska, B 35 % ali 3,24 kg, C 26 %, ali 3,02 kg, C 34 % ali 4,90 kg in D 40 % ali 7,40 kg — vsi skupaj torej 21,50 kg. Zgodi se tudi lahko, da sati tehtajo manj ali več, kot bi morali po tabeli, na primer: A-jevih 18 satov samo 6,30 kg in ne 7,75 kg, B-jevih 20 satov 7,60 kg itd. Da dajo korigirani odstotki (za razliko 16 %) končno le pravičen rezultat, kaže naslednja razpredelnica:

Čebelar	štev.	Sati		Pripadajoča količina voska		
		sk. teža	povpr. teža	v %	kor.	v kg
A . . .	18	6,30	350	54	38	2,39
B . . .	20	7,60	380	51	55	2,66
C . . .	20	9,64	482	42	26	2,51
C . . .	30	11,60	387	50	34	3,94
D . . .	45	14,86	332	56	40	5,94

Skupaj 135 50,— 376 51 35 17,44

Vlado Rojec, Ljubljana

*Drugi odgovor:* Določevanje odstotkov voska pri voščinah je teoretično veliko lažje kot v praksi. Že nad 20 let kuham voščine raznim čebelarjem. Kljub dolgotrajni praksi in dobremu orodju pa ne morem naprej določiti, koliko bo voska, temveč šele po končani kuhi. Na splošno dajo stare voščine iz AZ-satov od 50 do 40 %, srednje, sestojče vsaj iz nekaj mladega satja in pokrovcev, do 50 %, a mlado satje iz kranjičev celo do 70 % voska. Zato je najbolje, da kuha vsak čebelar zase, kajti le tako dobi svojemu blagu

primerno množino voska. Če pa kuha več gospodarjev skupaj, je treba voščine sortirati in vsako vrsto pretopiti zase.

Pred vojno je neki tukajšnji čebelar kupil večjo množino voščin. Bile so stisnjene v kepe in na zunaj popolnoma bele kot mlado satje. Bil je prepričan, da je napravil dobro kupčijo. Toda nasedel je sleparju. Ko sem kepe zdrobil, sem našel znotraj samo zjed od več in črvov. Po videzu bi prisodil tem voščinam najmanj 50 %, voska, v resnici pa sem ga dobil komaj 25 %. Pri skupni kuhi bi bili drugi čebelarji prikrajšani, ker pa sem voščine kahal zase, je trpel škodo zgolj kupec.

Virmašan.

## VPRASANJA

**8. Pojavost matice nastopi,** ko je v panju vsa zalega izležena. Zato traja včasih zelo dolgo, da pride izrojenc zopet v red. Pri umetni vzreji matic se sparijo matice veliko hitreje, ker ni v plemenilniku nikake zalege. Nastane vprašanje, ali je matica v plemenilniku v tako kratkem času popolnoma spolno godna? Ali se morda kasneje ne pokažejo kvarne posledice prezgodnje spraišitve? F.R. — Ljubljana.

**9. Pri umetni vzreji matic** sem uporabljal vedno le jajčeca, ne pa mladih ličink. Cebelice so še isto leto odstranile večinoma vse umetno vzrejene matice. Torej le niso te matice enako vredne rojevim maticam. Zanimivo bi bilo čuti tudi druge vzrejevalce, kake skušnje imajo o tem. Oglasite se! F.R. — Ljubljana.

**11. Satnice.** Razumljivo je, da so satnice, ki jih je 12 kosov na kg, debelejšje od onih, ki jih je 14 na kg. Nekateri čebelarji trdijo, da čebele porabijo odvečen vosek za izgradnjo satja in da je medstena sata potem prav tako debela, kot če čebele zgradijo sat same. Ali je to res? J. Vales — Novo mesto.

**Naletna deska.** Večina starejših čebelnjakov ima pod bradami dolnje vrste panjev ožjo ali širšo, navadno navzven nekoliko navzdol nagnjeno naletno desko. Včasih so taki deski rekli »bertah«. Po večletnem temeljitom opazovanju sem se prepričal, da taka deska ne dosega svojega namena, če ni prav narejena. Naletnica, ki visi od čebelnjaka, kakor bi hotela zdaj, zdaj odpasti, je zanič; celo škodljiva je, ker čebele, ki jih je veter vrgel pod njo na tla, ne morejo zlezti do panjev. Le opazujte spomladi, ko lete čebele na lesko in vrbo, ali pa jeseni, ko nenadoma zapiha mrzel veter, koliko čebel je pod tako desko na tleh. Lazijo sem in tja, se zbirajo v gruče, a dvigniti se zaradi hlada ne morejo. Polagoma otrpnejo in končno poginejo. Seve, kdor ne opazuje življenja čebel, tudi tega ne more videti.

Da se temu izognemo, napravimo pri stalnih čebelnjakih pravilne naletne deske, ki omogočijo sleherni v dobri paši od teže, v slabem vremenu pa od hlada in vetra onemogli čebeli, da se varno vrne v panj. Deska pod bradami dolnje vrste panjev mora biti 15–20 cm široka in se mora s svojim gornjim robom dotikati spodnjih ploskev brad, kadar so te odprte; brade tako rekoč leže na tej deski. Sele od zunanjšega roba deske gre potem ploskev poševno navzdol, in sicer prav do tal, a zaradi trdnosti in dobre opore še malo v tla, ne glede na razdaljo od dolnje vrste panjev do tal. Če je deska sestavljena iz več kosov, ne sme biti med njimi nobenih rež ali presledkov, v katere bi lahko zašle čebele. Vsaka čebela, ki lazi po pesku pred čebelnjakom, pride prej ali slej na to poševno ploskev in kaj kmalu je na vrhu, odkoder ni več daleč v ta ali oni panj. Marsikatera pa po krajšem počivanju na topli deski odleti višje, v drugo vrsto.

Ko pridemo k čebelnjaku, takoj vidimo, ali je kaj paše. Ob dobri paši je naletna deska črna počivajočih čebel. Če je ob toplem vremenu prazna, ni paše, kljub

močnemu izletavanju. Poleti sicer ni nevarnosti, da bi čebele pod čebelnjakom poginile; a preden se dvignejo, zmude mnogo časa. Po pravilni naletni deski pa so, kakor rečeno, kmalu na vrhu. Če imamo na vodoravnem delu deske položene pred bradami zaokrožene letvice, po katerih splezajo čebele na brade, smo jim močno skrajšali in olajšali pot domov. Dobro je tudi, če je poševni del naletne deske popleskan s karbolinejem. S tem smo dosegli dvoje: les smo zaščitili pred trohnenjem, a črnkasta barva, ki jo dobi les od karbolineja, povzroča, da se deske na soncu razgrejejo; čebele lazijo torej še zvečer po toplih deskah v panje.

Sosed čebelar mi je nekoč na tako naletno desko s kredo napisal: »Prehod za mravlje«. Je že res, da tudi mravlje lahko pridejo po tej deski do panjev, ker pa poznamo danes razna učinkovita sredstva zoper mravlje, kakor je n. pr. DDT, se jih v čebelnjakih lahko ubranimo.

Napravimo si torej pri stalnih čebelnjakih pravilne naletnice, s čimer bomo v kritičnih dobah marsikateri čebeli rešili življenje.

Zunko

**Čebelarški učbenik in imperializem.** Italijanski pohlep po naši zemlji ne pozna meja in mere, to je stara in nam vsem znana stvar. Nismo pa vedeli, da kaže svojo iredentistično nestrpnost prav povsod, celo v strokovnih in znanstvenih razpravah. V roke mi je prišla druga izdaja knjige Apicoltura (Čebelarstvo), ki je aprila 1951 izšla v založbi Cappeli in je namenjena v prvi vrsti študentom naravoslovnih ved. Napisala jo je Anita Vecchi, redni profesor zoologije na vseučilišču v Bologni in vodja tamkajšnjega Čebelarškega znanstvenega zavoda. O naši čebeli pove v glavnem naslednje: Doma je na Kranjskem (Carniola), razširjena pa je v vseh Vzhodnih Alpah, v pokrajinah do Karpatov in po Balkanu. Goetze jo ima za pripadnico južne germanske pasme (?), vendar ni popolnoma izenačena v barvi; rumeni »madeži« na



prvem zadkovem obročku namreč kažejo, da pasma ni povsem čista. V Italiji so razširjene nemška, kranjska in ligurska čebela. Kranjsko najdemo le v Istri in v nekaterih krajih Julijske Benečije, koder je zaradi sosedstva z ligursko mnogo križank.

O nepravilnosti teh navedb ne bomo razpravljali. Preseneča pa dejstvo, da ima avtorica Istro in Slovensko Primorje še vedno za italijanski pokrajini, kar še posebej potrdi karta o razširjenosti posameznih čebeljih pasem, ki je objavljena na str. 15 njene knjige. Objavljanje takih kart osem let po padcu fašizma in šest let po podpisu mirovne pogodbe z nami je vsekakor izzivanje in predrznost prve vrste. Zanimivo pri vsem tem je še, da v teh pokrajinah na karti niso označene mešanke, ampak čiste kranjice, bastardi pa le v Furlaniji in na Južnem Tirolskem.

Deel

**Nekaj o orodju.** Kdor je imel kdaj priliko obiskovati tuje čebelnjake, je tam lahko opazil mnogo potrebnega, a tudi nepotrebnega orodja, na katerega je bil lastnik navadno zelo ponosen. A, ko ni bilo mogoče odpreti od vlage napetih vrat panja, ni bilo ničesar pripravnega pri roki. Priznam, da se je tudi meni od kraja tako godilo, a kmalu sem našel za vsako opravilo v panju priročno orodje.

Kakih 20 cm dolgo, nad 2 cm široko izrabljeno ploščato pilo sem dal pri kovaču spredaj razširiti in ostro zbrusiti, nakar sem jo nasadil na močan ročaj. To orodje uporabljam sedaj pri vratcih, če se nerade odpirajo. Nobeno okence ni tako trdovratno, da ga s to pripravo ne bi brez sunkov in tresljajev dobil iz panja. Rabim ga tudi za razmikanje prilepljenih satov. Če je pa kak satnik le preveč prizidan k matični rešetki, potisnem to dleto nad zgornjo letvico nekaj cm globoko pod okvir matične rešetke, krenem z ročajem malo navzdol, s čimer prisilim palice, da se nekoliko ukrivijo, pa je sate mogoče brez težave odlistati in izvleči. Ker je pila spredaj priostrena, lahko porežem z njo nadzidke, ki jih čebele napravijo na satnikih, stropu in stenah panja; imenitna je za strganje izdelavine raz okvira matične rešetke, sat-

nikov in okenca. Pri odpiranju tesno zapirajočih se brad in kranjičev je sploh nepogrešljiva. Tudi kak zrahljan vijak lahko z njo hitro privijem. Ko naravnavam panje v čebelnjaku, potisnem pilo med stranice drugega in tretjega panja, nakar pritiskem drugi panj k prvemu, nato tretjega k drugemu itd. Če pa zasadim pilo pod dno panja, lahko panj potisnem nekoliko naprej ali nazaj, dokler niso vsi lepo poravnani. Na to koristno pripravo sem se tako navadil, da jo moram imeti skoraj pri vsakem opravilu v čebelnjaku pri roki.

Zunko

**Kje je meja?** Ko je pričel človek gojiti čebele, jim je napravjal bivališča, ki naj bi bila po njegovem mnenju čebelji družini primerna. Tako poznamo različne koše, klade, zaboje in ne vem, kaj še vse, kar je služilo in še služi čebelam za dom. V zadnjem času pa opazimo, da pri nas čebelje bivališče naglo pridobiva na svojih razsežnostih. Prvi večji skok je bil, ko se je prešlo od kranjičev in štejskih košev k AZ-panjem na 9 satov. Čez čas pa se je nekaterim zazdelo, da je tudi ta pretesen, treba mu je bilo dodati še en, oziroma dva sata. Kmalu je postal tudi ta premajhen, pa so začeli delati panje-velikane, katerih opis najdete v Slov. čebelarju 1953 na 214. strani. Zagrebčani so se pretečene jeseni spet pogajali z nekim podjetjem v Sloveniji za izdelavo 1000 takih panjev. Na uho vam bodi povedano, da stane en tak panj okrog 8000 din, če je brez regresa. Ako bo šlo tako naprej, bo kmalu imela vsaka čebelja družina kar celo izbo za svoje bivališče. Kaj pravite, kje je meja in kaj bomo potem počeli, ko panjev ne bomo mogli več razširjati?

Zunko

**Ali izletijo matice res samo enkrat na praho?** Na lanski konferenci švicarskih vzrejvalcev matic (25. do 26. 4. 1953 v Zug-u) je znani nemški znanstveni delavec dr. Armbruster med drugim povedal, da je čebelarški svet zadnja leta pri vzreji matic doživel več presenečenj. V Ameriki so uvedli umetno oplemenjevanje matic; pri tem so dognali, da enkratna oplemenitev ne zadostuje za vse življenje.

A ne samo to! Novejša znanstvena dognanja in opazovanja praktičnih čebelarjev. Skrbni opazovalci čebeljega življenja so namreč opazili na bradah matice, ki so pravkar izletele ali se vračale z izleta, čeprav so bile že sprašene; izrednega pojava si niso znali razložiti, ker ni šlo za roj ali izrojenja, niti za družino, ki je prelegala. Pojav spada med tiste uganke, ki se jih pri čebelah ne manjka, saj se dobro zavedamo, da človeško oko doslej še ni prodrlo posebno daleč v skrivnosti čebeljega življenja, da tudi vsa naša dognanja niso dokončna in da je še mnogo dela pred nami. Kdor je kaj podobnega opazoval, naj se oglasi in o svojih izkušnjah poroča!

Deel

Prednje Armbrusterjeve navedbe se ujemajo z mnenjem nekaterih naših čebelarjev. Skrbni opazovalci čebeljega življenja so namreč opazili na bradah matice, ki so pravkar izletele ali se vračale z izleta, čeprav so bile že sprašene; izrednega pojava si niso znali razložiti, ker ni šlo za roj ali izrojenja, niti za družino, ki je prelegala. Pojav spada med tiste uganke, ki se jih pri čebelah ne manjka, saj se dobro zavedamo, da človeško oko doslej še ni prodrlo posebno daleč v skrivnosti čebeljega življenja, da tudi vsa naša dognanja niso dokončna in da je še mnogo dela pred nami. Kdor je kaj podobnega opazoval, naj se oglasi in o svojih izkušnjah poroča!

Deel

**Propagandna brošura o kranjski čebeli** na ruskem jeziku, ki jo je leta 1914 v 10.000 izvodih izdal znani bohinjski izvoznik naših čebel Jan Strgar, je doživela svojevrstno usodo. Prevod je oskrbel neki goriški rojak. Ker pri nas tedaj ni bilo tiskarne z ruskim črkovnim materialom, se je podjetni Strgar obrnil kar na urednika ruskega čebelarškega lista Pčelovodstvo, S. K. Krasnoperova v Vjatki. Ta je radi volje poskrbel, da so brošuro prav lično natisnili v »gubernijski tipografiji« tega mesta. Krasnoperov je potem sam in brezplačno preskrbel potrebne ovitke in naslove ter precej izvodov že iz Vjatke razposlal ruskim interesentom, ostanek pa v več zabojih odpremil na Strgarjev naslov v Bohinjsko Bistrico. Medtem je izbruhnila prva svetovna vojna in vojna napoved je pošiljko zatekla v Celovcu. Pošiljko so tu zadržali in razložili. Oblast je nekako zavohala, da je v zabojih nevaren vseslovanski propagandni material in to še v ruski cirilici povrh. Cesarско-kraljevi policijski aparat je seveda pričel takoj delovati, Strgarja so nemudoma klicali na zagovor. Zadeva se je končno vendar zadovoljivo pojasnila in rešila brez hujših posledic za našega čebelarškega »rusofilca«. Zaboje z

brošurami je začasno shranila celovška Mohorjeva družba in jih pozneje, še pred koncem vojne, poslala lastniku, ki jih pa seveda ni več potreboval... Deel

**Žičenje satnic** je eno izmed mnogih vprašanj, v katerih si čebelarji menda ne bodo nikoli edini. Gre namreč za dva načina, ali naj bo žica vdvana v satnik pokončno ali podolžno. Vsak način ima svoje zagovornike in nasprotnike.

Poslušajmo ruskega čebelarja, ki je v časopisu Pčelovodstvo opisal, kateri način se je njemu najbolj obnesel. Prepeljati je moral večje število čebeljih družin 340 km daleč. V panjih je imel satnike zažičene na oba načina, pokončno in podolžno; zlasti mnogo satnikov z mladim satjem je bilo pritrjenih s 4 žicami podolžno. Pred odhodom je vse medene sate iztočil. Po prevozu prvih 20 km je opazil da iz žrela nekega panja kaplja med. Čebele je takoj razložil in družinam odprl žrela. Iz 15 panjev so prišle premočene čebele. V vseh teh panjih so bili podrti 1—3 sati z zalego in cvetnim prahom. Zanimivo pri vsem tem pa je, da so bili žičeni pokončno; žica je sate razrezala na kose, ki so se nato sesedli. Mlado satje, za katerega je bil čebelar najbolj v skrbeh, je za čudo ostalo celo in nepoškodovano, čeprav je bila tudi v njem zalega vseh stopenj z obnožino. Glede na to je čebelar prišel do zaključka, da je podolžno žičenje satnikov mnogo praktičnejše in varnejše, posebno za čebelarje prevaževalce.

Deel

**Kombinirano vtiranje žice.** Večina čebelarjev vtira žico v satnice s pripravo na električni tok. Take priprave so bile že večkrat opisane v Slov. čebelarju, med drugim tudi na strani 112 in 233 za leto 1946. Skoraj vse sem preizkusil, vendar me nobena ni povsem zadovoljila. Imajo razne napake, katerih najbolj pogosta je ta, da se žica ne skrjuje povsod enakomerno v satnico. Znano pa je, da izpusti matica pri zaleganju celo vrsto celic, kjer žica ni dobro vtrta.

Zadnjič se mi je pa vtiranje imenitno obneslo s čisto preprosto pripravo, ki obstoji iz stare šamotne plošče in električnega kuhalnika. Na žico kuhalnika

so pritrjeni kontakti, kakor jih imajo vse te naprave oziroma kakor so opisani na 112. strani Slov. čebelarja za 1946. Električni tok ne sme biti premočan, da se žica ne segreje prenažno. Enega izmed kontaktov sem priredil tako, da ga lahko položim oziroma prislonim k glavi žeblička; tako imam eno roko prosto. Na šamotni plošči se mi hkrati greje kolešček (široki, nove vrste). Ko začne žica topiti vosek, hitro potegnem s toplim koleščkom po njej in malo počakam, da se lepo zalije. Žica tiči prav gotovo v sredini satnice. Delo gre, ko se nekoliko izvežbamo, naglo izpod rok. Reči pa moram, da tako odlično še nisem vitiral žice, kakor s to preprosto pravico in kombiniranim postopkom.

Zunko

**Rop.** Tovarišu Antonu Zakošku, čebelarju na Pilštajnu so se lani v njegovem čebelnjaku v velikem številu pojavile roparice. Z ženo sta opazovala strahoviti boj med čebelami in kakor bi rada pomagala, nista mogla ničesar ukreniti. Pridne čebelice so se jima zelo smilile, toda bila sta brez moči. Zaman sta zožila žrela, uničenih je bilo pet Znidaršičevih panjev. Letos se je bitka ponovila v treh panjih. Nameravala sta zapreti žrela v vseh panjih in nastaviti le en prazen odprt s sat, v katerega bi privabila roparice, pa sta s to nakano zakasnila. Tu okoli po našem mnenju ni toliko čebelarjev, da bi bile čebele v zadregi zaradi hrane. Čebelnjak stoji v zatišju gozda ob potoku Bistrica. Da bi kdo izmed sosedov podnetil čebele k ropanju, je najbrž izključeno.

Hvaležni bi bili, če bi nam kdo pojasnil vzrok teh ropov in kako bi jih preprečili.

**Rimski državnik Cato starejši je bil tudi čebelar...** Živel je v letih 234 do 149 pred našim štetjem in ga poznamo posebno kot neizprosnega nasprotnika afriškega mesta Kartagine, ki je bilo Rimu vedno nevaren tekmeec. Cato je porabil vsako priliko, da je opozarjal Rimljane na kartažansko nevarnost. — Svoje govore je zaključeval z znanim

stavkom: *Ceterum censeo Cartaginem esse delendam...* Cato je bil varčen in skop kmetovalec. Dasi je bil veleposestnik, je vendar zgodaj vstajal in tudi sam opravljal poljska dela, oral in sejal. Opravljal je razne visoke javne službe. Znan je zlasti po tem, da je kot namestnik na Sardiniji odpravil zase vse privilegije in je celo po svojih uradnih potih hodil peš.

Malone vsako tedanje rimsko veleposestvo je imelo čebele in tako tudi Cato ni bil brez njih. Njegovo čebelarstvo je bilo seveda preprosto in tedanjemu znanju o čebelah primerno. V svojih spisih na nekaterih mestih omenja sicer tudi čebele, vendar se mu zdi nepotrebno, da bi o njih obširneje pisal. Pravijo, da je nekoč zalotil svojega čebelarskega pomočnika — seveda sužnja — ko je dalj časa opazoval vrvež čebel pred panji; ozmerjal ga je z lenuhom, kaznoval in napodil k pametnejšemu delu...

Deal

**Neverjetno, vendar resnično.** Ko sem spomladi pobiral pri čebelarjih naše družine naročnino za Slovenskega čebelarja, sem zvedel marsikaj novega. Tako sem med drugim naletel na čebelarja, ki je komaj začel čebelariti. V daljšem razgovoru mi je razodel, kako sta z ženo lani točila. Ima samo 4 panje, ki so mu nanesli nekaj medu. Ker nima točila in ker pravijo v našem kraju točenju tudi »izpihanje«, sta ga izpihala po svoje. Vzela sta sat, ga z vilicami prebadala in ga končno postavila nad lonec. Žena ga je držala lepo poševno, mož pa je vzel v roke salko, kakršno rabijo motociklisti za polnjenje zračnic, nastavil cev na sat in pričel pihati. »Oh, kako je šlo počasi,« je zastokala žena. »Ves popoldan sva se trudila, a zvečer je bilo v loncu samo štiri litre medu.«

Kdor zna pa zna, sem si mislil ter odšel s smehom na ustih dalje. Pripomnim naj še to, da se imenovani čebelar ni hotel naročiti na naš strokovni list, češ da se dá tudi brez njega uspešno čebelariti.

Gospodstvo

## DOPISI

### IZ DELA SLOVENJGRASKEGA ČEBELARSKEGA DRUŠTVA

Čebelarstvo okraja Slovenjgradec je v letu 1953 dokaj napredovalo. Čeprav ni bilo ustanovljenih novih družin, se je število članstva povečalo za kakih 50 čebelarjev. Pokazal se je tudi tehnični napredek, ker je bila omogočena nabava sodobnega čebelarskega orodja širokemu krogu čebelarjev. Ugotoviti pa je treba, da smo v poletnih mesecih zanemarili strokovno izobrazbo članstva, za kar je treba iskati vzroke v prezaposlenosti funkcionarjev društva in družin, ki bi bili sposobni imeti predavanja o čebelarstvu. Vsekakor bo potrebno v zimskih mesecih to nadoknaditi.

Po dveh slabih čebelarskih letinah, v katerih je precej čebeljih družin propadlo,

je bil leta 1953 sorazmerno dober donos. Medila je smreka, medtem ko je ajda odpovedala. Število čebeljih družin se je povečalo skoraj za tretjino. Zaradi tega je bil tudi odkup medu zadovoljiv. Na žalost še vedno ni izkoreninjena navada žveplanja čebel pri nekaterih neorganiziranih čebelarjih. Po povprečni ocenitvi je bilo jeseni leta 1953 tako uničenih okoli 100 družin. Organizacija se trudi, da bi ta zaostali način čebelarjenja preprečila.

Društvo je sodelovalo med letom na dveh razstavah, in sicer na Okrajni gospodarski razstavi v juliju in na Okrajni kmetijski razstavi v septembru, ki jo je organizirala OZZ. Na obeh razstavah je čebelarski oddelek vzbujal veliko zanimanje in je vsekakor doprinesel tako k splošni popularizaciji čebelarstva kakor tudi k popularizaciji naprednega načina čebelarjenja. Marsikaterega čebelarja je ogled razstav napotil, da je poiskal pri





društvu nasvetov in pripomočkov za boljše čebelarjenje.

Organizatorji razstave so v obeh primerih skušali prikazati razvoj čebelarjenja od prvih primitivnih začetkov do sodobnega načina. Zlasti pa jim je to uspelo na drugi razstavi. Z grafikoni so pokazali razvoj čebelarstva v okraju v povojnih letih. Posebno pozornost je vzbujal naseljen steklen AŽ-panj, ki ga je za razstavo izdelal tov. Strmičnik Jože iz tovarne meril. V njem so lahko obiskovalci opazovali življenje in delo čebelje družine, saj so čebele prav v dnevih razstave še pridno donasale nektar in obnožino. Izletavale so skozi okno. Prav tako je izzval živahne komentarje grafikona donosa v poletnih mesecih leta 1953, posnet po zapiskih, ki jih je vodil čebelar Medved Maks iz Št. Janža pri Dravogradu. Največji donos je bil 10. junija 1953, in sicer 4 kg. Medila je smreka.

Društvo se zahvaljuje za nesebično pomoč pri organizaciji razstav tovarišem Dragotu Čučku, Ferdu Črečniku, Jožetu Lahovniku, Francu Svabu in Ivanu Dšuri.

V znak priznanja za uspelo razstavo je KZ Stari trg pri Slovenjgradcu podelil Čebelarskemu društvu nagrado 5000 din.

Pri tem je treba omeniti razveseljivo dejstvo, da so se tudi kmetijske zadruge začele zanimati za razvoj čebelarstva na svojem območju ter je precej zadrug ob delitvi dobička določilo lepe zneske za pospeševanje čebelarstva. Tako je KZ Dravograd nakazala družini Dravograd znesek 20.000 din, KZ St. Janž je nabavila za 15.000 din semen medonosnih rastlin, KZ Smartno je nabavila 2 točili za družini Legen in Smartno, KZ Stari trg je kupila družini Slovenjgradec za 15.000 din čebelarskega orodja.

V poletnih mesecih sta nas obiskala strokovnjaka za čebelje kužne bolezni tov. dr. Kocjan in prof. dr. Tomašec. Ogedala sta si več čebelnjakov. Ugotovila sta le v enem nosemavost (v Brdih pri Golavibuki), medtem ko o hudi gnilobi ni bilo nikjer sledu. Moramo se pohvaliti, da je zdravstveno stanje čebel na našem področju zadovoljivo. Čebelarji, ki sta jih ob tej priliki obiskala, se jima zahvaljujejo za mnoge koristne nasvete.

Gašper Šnabl

## OBCNI ZBOR DRUSTVA LITIJA

Čebelarsko društvo Litija je imelo 14. februarja 1954 svoj tretji redni občni zbor. Navzlic slabi poti je bila udeležba kar zadovoljiva, saj je prišlo na zborovanje okrog 50 čebelarjev. Zvezo je zastopal glavni urednik Slovenskega čebelarja tovariš Rojec, okraj Ljubljano-okolico pa referent za kmetijstvo, tovariš Suštaršič. Po običajnih poročilih je povzel besedo tovariš Rojec. Njegovim izvajanjem so vsi prisotni zelo pazljivo sledili, saj nam je pojasnil stvari, o katerih navaden član ni imel pojma. Govoril je o poslovanju Zveze in njeni reorganizaciji glede na novo uredbo o ustanavljanju podjetij. Odgovoriti je moral tudi na številna vprašanja, pri čemer smo zvedeli, da je bila 1—2. številka Slovenskega čebelarja za 1954 razposlana samo tistim, ki so naročino že nekazali. Za njim je govoril okrajni kmetijski referent, ki je delovanje društva pohvalil. Društvo je namreč sodelovalo na raznih kmetijskih razstavah in si v letu 1953 postavilo lasten čebeljak. Obljubil je, da bo okraj sadjarjem preprečil škropljenje sadnega drevja v času cvetenja, kakor tudi to, da bo društvo prejelo znatno pomoč za plačilo inventarja na plemenilni postaji v Pustovem mlinu.

Največ smo razpravljali o novem društvenem čebelnjaku, zaradi katerega smo v preteklem letu nekoliko zanemarili ostale organizacijske naloge. Navzlic znižanju regresa na panje bo skušalo društvo že te pomladi nabaviti in tudi naseliti panje v društvenem čebelnjaku. Nekateri prisotni čebelarji so obljubili za društveni čebeljak čebelje družine, nekateri pa roje. Čebeljak bo sestavni del plemenilne postaje. V njem bodo gojili prvovrstne, na plemenilni postaji sprasene matice. Za postajo bo v tem letu skrbel petčlanski odbor. Društvo ima dobro stiskalnico, kotle in čistilnik za kuho voska. Nabavilo bo še stiskalnico za satnice.

Sestavljena je društvena kronika, ki opisuje organizacijo in delovanje čebelarjev tega dela Zasavja vse od prvih početkov do danes. Zapiske bomo izpopol-

njevali z vsemi važnejšimi dogodki v društvu.

Kljub temu, da je društvo vseskozi delavno in da ima sposoben odbor, se še najmanj 50 manjših čebelarjev ni vključilo v organizacijo. Naloga novega odbora kakor vseh zavednih članov naj bo, da v tem letu pritegnejo v organizacijo vse, ki še stoje ob strani. Zunko

## OB 35-LETNICI ČEBELARSKE DRUŽINE NA VIČU

Dolgo že ni bilo slišati v našem glasilu o delu in življenju viške družine, vendar mi ne spimo in ne počivamo. O našem sedanjem delu morda drugič kaj več, danes pa bi nekoliko osvežili spomine na leta plodnega dela ustanoviteljev čebelarke podružnice na Viču.

26. januarja 1919 so se zbrali čebelarji takratne viške občine k ustanovnemu občnemu zboru. Vabilu se je odzvalo 22 čebelarjev. Prvi predsednik podružnice je bil dr. Ivan Vrtačnik. Že na ustanovnem zboru je bilo predlagano, naj podružnica omeji svoje delovanje na čim manjše področje, kar se je kasneje izkazalo za koristno. Od 22 članov je danes živih še pet: Alojzij Pogačar, Dragotin Perkon, Ivan Kunc, Teodor Tavčar in Janko Babnik. Vsi še vedno z ljubeznijo čebelarijo.

Kmalu so Vičani zvedeli, da so ustanovili podružnico v podružnici Ljubljana. Slednja je prav v tem času tako mirno spala, da viški čebelarji niso slišali niti njenega smrčanja. Ta ustanovitev ni vspodbudila k delu samo ljubljanske, temveč tudi okoliške čebelarje.

Ob deseti obletnici je zabeležil takratni tajnik tov. Janko Babnik tole: »Imeli smo 10 občnih zborov, 33 sej, 25 predavanj, 2 izleta in veselico. Podružnica je kupila iz lastnega denarja 2 vozova za prevažanje čebel na pašo, postavila čebelnjak na Barju za 600 AZ panjev ter nabavila točilo in drugo čebelarško orodje.« Čebelnjak so pozneje razpolovili in prestavili na boljši pasišči, kjer služi eden še danes svojemu namenu. Za Čebelarško društvo Slovenije v Ljubljani so člani izdelovali satnice. V štirih letih so izdelali 7757 kg

setnic. Da je bilo za to potrebno veliko veselja in volje — saj so jih izdelovali po svojem rednem delu v tovarnah in delavnicah — mislimo, da ni treba posebej poudarjati. Nad tem naj se zgleduje sedanja generacija čebelarjev.

Delo podružnice se je v tej smeri nadaljevalo, enkrat bolj, drugič manj uspešno. Predavanja so bila dokaj redna. Med viške čebelarje je prišel v tem času večkrat predavat urednik tovariš Avguštin Bukovec, ki je pozneje izjavil, da ne bo več solil glav Vičanom, češ saj tako več vedo kakor jaz. Vendar se je nadaljnjim vabilom še vedno rad odzval.

Prišla so leta okupacije, ki tudi nam niso prizanesla. V organizaciji je nastal molk. Zrtev okupatorja je postal tovariš Bruno Borštnik, več članov pa je preživelo okupacijo v taboriščih.

Po osvoboditvi smo znova pričeli z delom. To delo so močno poživila razna predavanja in izleti. V tem času je doseglo število članstva svoj višek — bilo nas je preko 60. Naši čebelarji so pričeli prevažati ne samo po Sloveniji kot pred vojno, temveč po vsej Jugoslaviji. Nadaljnje reorganizacije so prinesle zmedo tudi v naše vrste, vendar nam je uspelo to kmalu popraviti.

Za vsa leta nazaj lahko rečemo, da so bili viški čebelarji, kar se tiče dela za pravi napredek in dvig slovenskega čebelarstva, vedno med prvimi. Tudi danes je v nas še veliko volje za delo v bodočnosti.

## PREVOZ ČEBEL NA HVAR

(K slikam na 97. strani.)

1. Vagon s čebelami na obali pred pretovorjenjem na ladjo.
2. Ladja s čebelami se v jutranjem svitu bliža pristanišču.
3. Panje dvigajo iz trebuha ladje.
4. Po mostu, zbitem iz desk, spravljajo panje na obalo.
5. Težavna pot med skalovjem.
6. Prenašanje panjev po kozji poti nad obalo, ki se v prepadu spušča v morje.
7. Prenašanje panjev do začasnega stojišča.
8. Začasno stojišče.
9. Prenos panjev z osli na stalno stojišče.
10. Čebelarji se po opravljenem delu utrujeni vračajo s parnikom domov.

## VABILO

### na III. redni občni zbor

Zveze čebelarških društev za Slovenijo v Ljubljani,  
ki bo dne 11. aprila 1954 ob 9. uri dopoldne  
v dvorani Obrtniškega doma, Komenskega ulica št. 12

#### Dnevni red:

1. Otvoritev občnega zbora.
2. Volitev delovnega predsedstva, zapisnikarjev in overovateljev zapisnika.
3. Poročilo upravnega odbora o gospodarskem in organizacijskem delovanju Zveze.
4. Poročilo nadzornega odbora.
5. Razprava in sklepanje o poročilih.
6. Sklepanje o razrešnici.
7. Predlog za reorganizacijo Zveze.
8. Predlogi in pritožbe društev in članov Zveze.
9. Potrditev sklepov občnega zbora.
10. Razno.

Občni zbor je bil sklican v skladu z 10. in 11. členom pravil Zveze.

Občni zbor more načelno obravnavati samo o predlogih in pritožbah, ki jih člani Zveze pošljejo upravnemu odboru najmanj 8 dni pred občnim zborom.

Če občni zbor ob določeni uri ne bo sklepčen, bo čez pol ure na istem kraju z istim dnevnim redom drugi občni zbor, ki bo veljavno sklepal ob vsakem številu navzočih delegatov.

V Ljubljani, dne 8. marca 1954.

Upravni odbor.

---

#### PRODAM

Novo prešo za satnice »Hercog« 40 × 25  
in nov mikroskop »Mifala« z 250kratno  
povečavo. Cena po dogovoru. — Ketiš  
Jakob, Kapela 52, p. Slatina-Radenci.

#### SEME

dvoletne medene detelje razpošilja Čebelarska družina Višnja gora. Vsi, ki se zanimajo za seme, pohitite, dokler ga ima družina še v zalogi.

# ZVEZA ČEBELARSKIH DRUŠTEV ZA SLOVENIJO

je na osnovi uredbe o ustanavljanju podjetij in obrtov prenehala s svojo gospodarsko dejavnostjo in ustanovila samostojno trgovsko podjetje

## „MEDEX“

import — export — LJUBLJANA, Cigaletova ulica 3/L.

Podjetje »Medex« se priporoča vsem čebelarjem, čebelarskim družinam in društvom, kmetijskim zadrugam in drugim podjetjem:

### I. Cenik nekaterih najvažnejših proizvodov:

Cene potrebščin, na katere velja 40 % regres: (dobava možna takoj)		Cene potrebščin, na katere velja 20 % regres: (dobava po določenem roku)	
zabijači . . . . .	170 din	zložljivi čebelnjaki . . . . .	37.000 din
šablona . . . . .	120 din	AZ-panji na 9 satov . . . . .	5.600 din
slamarice . . . . .	110 din	AZ-panji na 10 satov . . . . .	5.800 din
čebelarska pokrivala . . . . .	340 din	AZ-panji na 11 satov . . . . .	6.000 din
kadilniki . . . . .	650 din	eksportni panji . . . . .	3.000 din
kolesca za utiranje . . . . .	180 din	kranjiči . . . . .	850 din
luknjači . . . . .	1.650 din	štirisatarji . . . . .	850 din
žveplalniki . . . . .	240 din	hramčki za plemenilnike . . . . .	500 din
klesče za sate . . . . .	750 din	tehtnice za pod panj (40 % regres) . . . . .	8.000 din
kozice . . . . .	690 din	tehtnice za v panj (40 % regres) . . . . .	9.000 din
stojalo za odlaganje satov . . . . .	1.900 din		
sipalnik Stojkovič . . . . .	2.800 din	Cene potrebščin, na katere ni regressa.	
sipalnik leseni . . . . .	200 din	palice za gredo za satje, kg . . . . .	150 din
strgulje . . . . .	220 din	nosilec za matično rešetko, kom. . . . .	15 din
omelca, dvojna . . . . .	120 din	zapah za okence, m <sup>2</sup> . . . . .	10 din
noži za izpodrezavanje . . . . .	240 din	mreža za okence, m <sup>2</sup> . . . . .	700 din
vilice za odkrivanje I. . . . .	540 din	matična rešetka, m <sup>2</sup> . . . . .	1.600 din
vilice za odkrivanje II. . . . .	320 din	Sava rešetka, kom. . . . .	184 din
gonila . . . . .	5.200 din	kvačice, kg . . . . .	320 din
koši za točila . . . . .	3.400 din	razstojišča na 9 satov, kom. . . . .	36 din
točila . . . . .	26.000 din	razstojišča na 10 satov, kom. . . . .	58 din
odtočne stule . . . . .	720 din	zapahi za žrela 1/1, kom. . . . .	26 din
sita, dvojna . . . . .	800 din	prečne zapore, kom. . . . .	36 din
sita, enojna . . . . .	600 din	doze za med á 5 kg, kom. . . . .	220 din
posoda za med á 30 kg . . . . .	1.020 din	mreža za koše, kg . . . . .	500 din
posoda za med á 15 kg, litografičana . . . . .	1.020 din	rokavice-gumi, par . . . . .	300 din
priprava za zbijanje satnikov . . . . .	610 din	rokavice-usnje, par . . . . .	1.050 din
pitalniki-lesonit . . . . .	280 din	žveplo, kg . . . . .	190 din
električni zažičevalci . . . . .	1.200 din	Paradiklorbenzol (za uničevanje moljev) . . . . .	1.000 din
plemenilniki . . . . .	150 din	semenje medene detelje (Melilotus) . . . . .	280 din
nosilo za plemenilnike . . . . .	350 din	žica svetla, kom. . . . .	45 din

Vse naznačene cene so neobvezne, franko skladišče Ljubljana.

Pakiranje, prevoz in poština se zaračunajo po dejanskih stroških.

II. Na zalogi je še mala količina **sladkorja** po 114 din.

Za spomladansko krmljenje prodajamo tudi **kostanj med** po ceni 175 din za kg fco. skladišče Ljubljana. (Plačilo je možno izvršiti do konca maja tega leta.) Količine iznad 50 kg pošiljamo po železnici, količine izpod 50 kg, a najmanj 10 kg lahko osebno prevzamete po isti ceni v našem skladišču v Ljubljani. Embalažo je vrniti v roku 50 dni.

III. Odkupujemo **vosek** po ceni od 850 din navzgor, glede na kvaliteto. Predelava voska v satnice po ceni 185 din za kg.

IV. Odkup **matic, čebeljih družin** v kranjičih in AZ-panjih. Orientacijske odkupne cene za boljše kvaliteto:

kranjiči . . . . ca. 2000 din, AZ-družine . . . . 6000 din.

Pohitite z naročili, dokler je regres še v veljavi.

Trgovsko podjetje „Medex“, Ljubljana, Cigaletova ulica 3/L.

Poštni predal 13 — Telefon 21-545 — Tekoči račun pri NB 601-T-298

Prodajalna »Čebelarna« na Miklošičevi c. 28 bo od 1. aprila 1954 dalje poslovala dnevno neprekinjeno od 7. do 14. ure.