

Pavel Kunaver:

PREDJAMSKI GRAD IN NJEGOVE JAME

Po osvoboditvi naše domovine je prešel v narodno last tudi znameniti Predjamski grad z vsemi njegovimi jamami ali bolje s komplificiranim jamskim sistemom vred, ki je v nekem oziru edinstven na svetu.

Imenovane podzemске jame se razprostirajo v Hrušici, katere najvažnejši vrh je Nanos (1300 m); ta ima proti Pivškemu ali Postojnskemu polju strma, deloma prepadna pobočja. Hrušica omejuje Pivško polje na severu in severozahodu. Na vzhodni strani omejuje Pivško polje Snežnik (1796 m) in Javornik (1270 m), na jugozahodu pa Vremšica (1026 m). Pivško polje je kotlina, vgreznjena med imenovana gorovja oz. visoke kraške planote. Po večini so sestavljene iz krednih apnencev, ki dovoljujejo zaradi svoje topljivosti v vodi največji razvoj kraških pojavov. Saj se ravno v osrčju navedenih visokih planot nahajajo naše najzanimivejše podzemске jame, med njimi Postojnska jama, Planinska ali Malograjska jama, znamenita Rakova dolina z nedosežnimi lepotami. Tudi več lepih ledenih jam je v teh gorah.

V Pivškem polju pa izvira tudi znamenita Pivka, ki je izdolblja Postojnsko jamo. Pivka sprejema na Pivškem polju več pritokov, izmed katerih je Nanoščica največja in ki sestoji zopet iz mnogih potokov. Vsa ta voda se odteka proti severu po nepropustnih tleh, na koncu katerih jo pri Postojni sprejme razpokani apnencec v svoje podzemске jame. Voda ne more odteči drugače s tega polja kakor po podzemskem potu, ker je kakor smo že rekli, izrazita kraška kotlina, katere najnižja točka je ponikva Pivke pod vhomom v Postojnsko jamo v višini 507 m nad morjem. Vsi izhodi iz te globoke kotline so malone sto metrov više, tako n. pr. je sedlo pri Razdrtem 598 m, Postojnska vrata pri Ravbarkomandi 608 m in Šent Peter na Krašu 579 m nad morjem. Kam naj se torej odteka voda drugam kakor v smeri najnižje točke, torej s Pivko v Postojnsko jamo? Pogled na zemljevid nam tudi lepo kaže večinoma pahljačasti razpored vseh potokov, kako hite k Pivki in k Nanoščici. Le pri natančnem pregledu vseh potokov se nam ustavi pogled na kratki vodici, Lokva imenovani, na severozahodu polja, ki nas vodi malo več kakor en kilometer daleč po površju proti Predjamskemu gradu, kjer izgine v zahodni smeri pod Hrušico. Kako je to mogoče?

V tercijerni dobi je segalo morje tudi v Pivško kotlino in je tam odložilo dokaj debele sklade peščencev in laporjev. Ti skladi ne pre-

Besedilo k sliki na str. 34.

Slika 1. Prerez skozi jame za gradom in pod gradom

1. Gornji izhod iz jame za gradom.
2. Glavna jama okoli 1500 m dolga.
3. Nadaljevanje glavne jame.
4. Druga jama nad ponorom Lokve.
5. Ponor ali ponikva potoka Lokve.
6. Vhod v jamo Lokve.
7. Sprednji del glavne jame »Hlev« imenovan, kjer je bival pračlovek.
8. Nadaljevanje druge jame z zveznim rovom in glavno jamo.
9. Prepad.
10. Gornja jama z gradom.

puščajo vode in so vzrok, da je Pivško polje rodovitna oaza sredi skalnatih apneniških visokih planot, ki smo jih uvodoma navedli. Na teh nepropustnih skladih se tudi zbirajo potoki, ki tvorijo Pivko in Nanoščico. Toda vodice iščejo vedno najnižje točke. In eden od potokov, ki je najbrž tudi tekel nekoč iz imenovanih skladov izpod Hrušice proti Pivki, ko jih voda še ni tako razjedala, je našel pod Nanosovimi stenami, kjer je danes Predjama, v apneniških skladih, meječih na latorje in peščence, razpoko, po kateri je začel odtekati v povsem drugo smer, namreč proti zapadu! Izjedel si je v apnenčevih skladih globoko pod Hrušico svoja lastna skrivnostna pota v obliki podzemskih jam, izhod pa je našel mnogo nižje v Vipavski dolini, kjer še danes izvira kot reka Vipavščica.

Potok Lokva je na ta način v Pivškem polju velika izjema, ker teko iz te kotline vse vode proti severu po velikem podzemskem jamskem sistemu, iz katerega končno priteče Ljubljanska — le on, Lokva, teče proti zapadu v Hrušico in se končno, iznova rojen, kot Vipavščica izliva v Sočo ter v Jadransko morje.

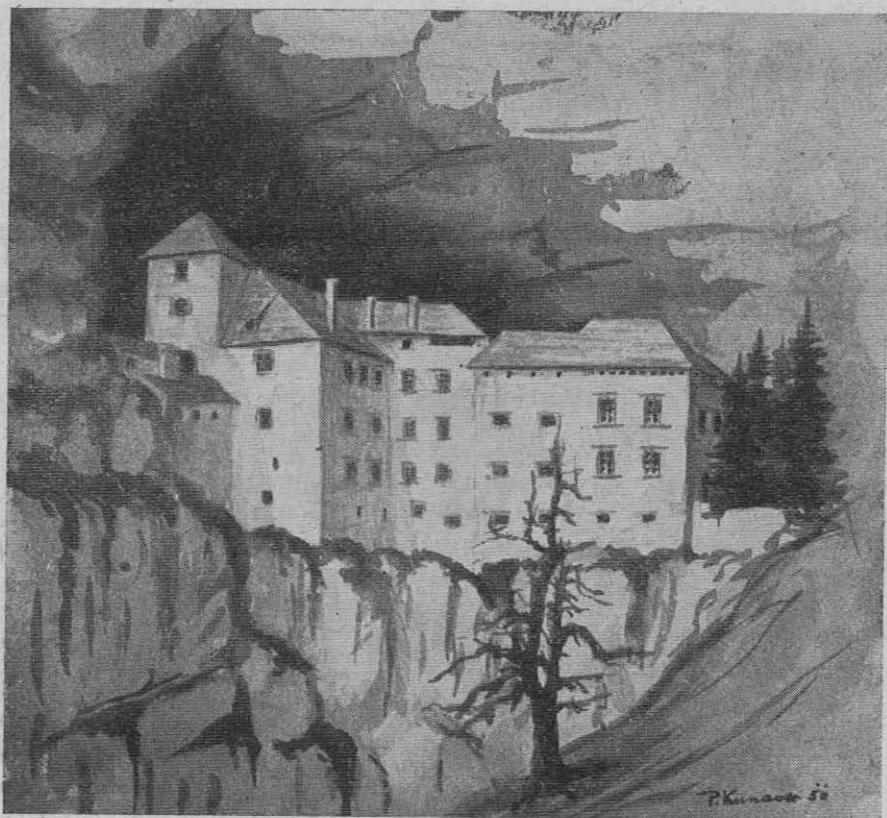
Lokva je sčasoma odnesla iz svojega mladega porečja vedno več zemlje in širila svojo dolino. Zajedala se je globlje in globlje pod apnenčeve stene in iskala novih potov, kar v apnencu, posebno v topljivih in razpokanih krednih slojih, ni nikaka posebnost. Potok je namreč tekel prvotno mnogo više in se odtekal po jami 2 (glej sliko 1), ki jo še danes lahko 1500 m daleč zasledujemo, dokler nas ne zaustavijo udorine s stropa. Pozneje je našla voda nekoliko nižje drugo razpoko, začela je odtekati tudi po njej ter odnašati mehke peščence, razpoko pa je razširila v jamo 4 (na sliki 1) ter je po njej nekoliko časa odtekala po posebni zvezi tudi v gornjo jamo za 8 (na sl. 1). A že si je iskala novih potov nižje spodaj. Našla jih je po navpičnih razpokah, ki jih je razširila v prepade kakor n. pr. 9 na sl. 1, in pa v poševnih razpokah, kjer Lokva (6 na sl. 1) še danes izginja v še nepoznano podzemlje (5 na sl. 1). Od zunaj pa je odnašala peščence in širila dolino na površju. Seveda si je voda iskala tudi na levo in desno pod zemljo potov in zato na mnogih drugih mestih v jamah izjedla stranske rove in več navpičnih prepadov. Pa tudi nad jamo 2 je še večja jama, ki na našem načrtu ni več zarisana, ker bi popoln načrt zavzel preveč prostora. Glavna jama 2 na sl. 1 se je potem, ko jo je podzemski potok zapustil, ker je začel teči po nižje ležečih jamah, začela postajati kapniška jama. Vlaga je bilo v jami sedaj manj, nastal je tudi prepah in voda, ki je s stropa pronicala v jamo, je lahko izhlapevala. Zato so posebno na stropu začele nastajati kapniške oblike, pa tudi s tal je zrastle nekoliko velikih kapnikov. Ena od največjih dvoran, kjer stojita 2 do 4 m velika, lepa kapnika in kjer so tudi na stropu lepe kapniške tvorbe, se danes imenuje Dvorana monolitov. V nekaterih predelih te jame se še danes nabere toliko vode, da celo v največji suši ne izgine. Ta jama nikakor ni še do konca preiskana. A nadaljnje raziskovanje ovirajo udrtine s stropa. Za njimi se gotovo razprostirajo še velike

jame v smeri 13 kilometrov oddaljene Vipave, kjer Lokva 366 metrov niže zopet kot Vipavščica priteče na dan. Lokva ponikuje namreč v višini 470 m nad morjem. Tako je njena ponikva v resnici najnižja točka Pivškega polja. Le nizki grički eocenskih peščencev jo danes še ločijo od rečja Pivke.

Vipava leži v višini 104 m nad morjem. Voda mora pri padcu 366 m na razdalji 13 km narediti ogromne prostore! Primerjajmo samo Savo, ki pade za približno toliko metrov na nad 70 km dolgi črti Mojstrana—Ljubljana in kako je deroča! Torej je domnevanje, da so pod Nanosom še velike podzemne jame, ki jih je izdolbla Lokva—Vipavščica pod njim, popolnoma upravičeno.

Če pa gledamo v daljno prihodnost, se nam odpirajo zelo zanimive perspektive, ki so:

Zaradi velikega padca se bo Lokva vedno globlje in retrogradno zarezavala v svoje ozadje, eocenske gričke. V prihodnosti jih bo končno prerezala nazaj in dospela s svojimi izviri prav v Pivško polje. Ker je



Slika 2. Predjamski grad

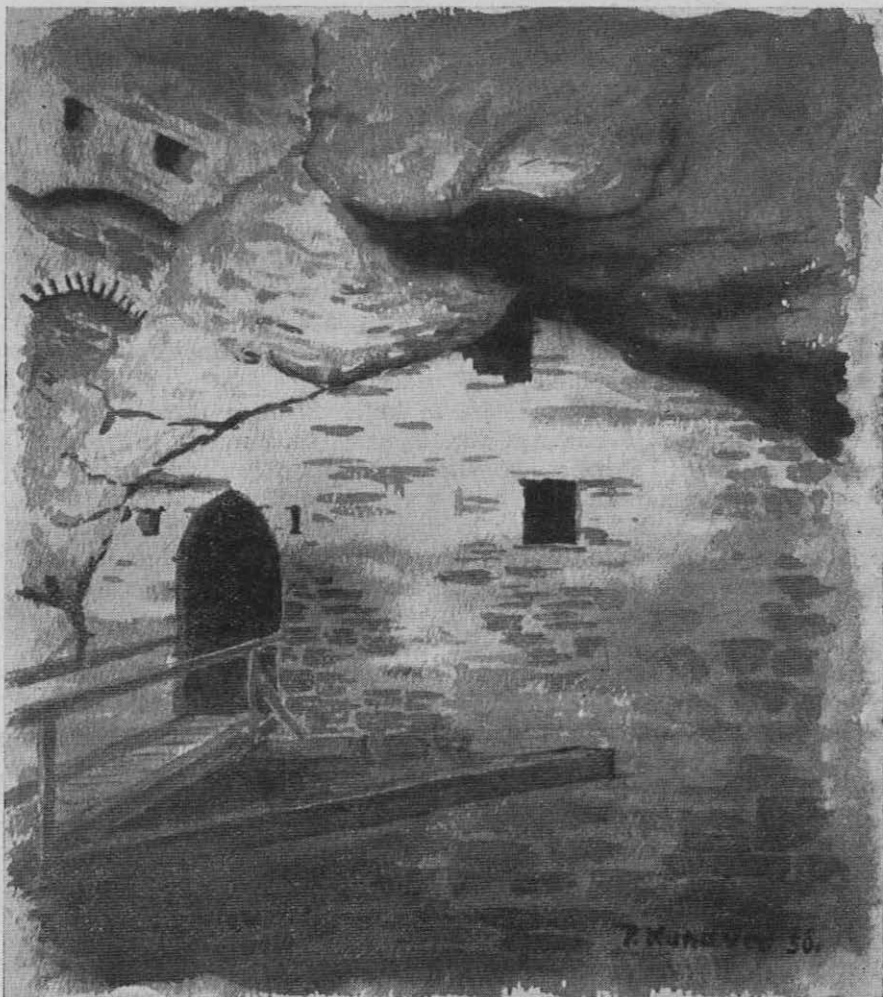
Risal Pavel Kunaver

njena ponikva celo od ponikve Pivke za 37 m nižja, je nujno, da bo Lokva polagoma načela najprej najbližje Pivkine dotoke, končno pa bo pritegnila v svoje niže ležeče rečje tudi Pivko samo. Nikakega upanja ni, da bi se Pivka hitreje zarezavala kakor Lokva, kajti njen padec je mnogo manjši in do izvirov pri Vrhniku, ki leži 301 m nižje od Pivkine ponikve pri Postojni, je 20 km zračne daljave. Tako se bo torej nabrž zgodilo, da bo začela Pivka teči pod zemljo v Vipavsko dolino in v Sočo, Postojnske jame pa bodo tudi v svojih najnižjih etažah postale suhe!

Toda vrnimo se nazaj k Predjamskim jamam.

Nad opisanimi (žal zelo površno!) vodnimi jamami Lokve pa zija še mnogo večja jama (10 na sl. 1). V njej stoji gotovo najslikovitejši grad v Sloveniji in še daleč na okrog! (sl. 2). Ta jama je mnogo prestrma in se h koncu prehitro zoži, da bi mogli njen nastanek pripisovati tekoči vodi. Na Krasu imamo mnogo velikih navpičnih in zelo strmih jam, ki pa jih je naredila v občutljivejših in manj odpornih delih apnenca od vrha pronicujoča in ne tekoča voda. Saj apnenca v morju niso bili popolnoma homogeni in so zaradi raznih primesi, neenotnosti zgradbe in drugih vzrokov na mnogih mestih postali manj trdni in odporni proti silam, ki so jim bili izpostavljeni potem, ko so jih gorotvorne sile dvignile iz dna morja in jih prepokale. Voda je pronicala od vrha in najprej izjedla rov 1 na sl. 1, nato pa je njegov sprednji del razširila v veliko jamo, v kateri stoji sedaj grad. Še danes pronica po razpokah toliko vode v jamo, da jo v gornjem delu zbirajo v vodnjak, ki daje večino leta dobro pitno vodo prebivalcem gradu.

Ta velika gornja jama pa je postala tudi človeško pribežališče in končno prebivališče. Morda je bila zasedena že v predzgodovinski dobi. Popolnoma pa so jo zasedli ljudje srednjega veka in treba bo še mnogo dela in raziskovanja, da se bodo odkrili še starejši sledovi človeka v tem delu jame. Prve večje zgradbe je človek postavil ob vhodu in sicer najbrž že za časa Karla Velikega, gotovo pa v 13. stoletju. Bilo je to pravo skalno gnezdo, kamor se običajno plemstvo gotovo ni zatekalo, vsaj v mirnem času ne. Prve grajske zgradbe so bile zidane res v jami sami, to je na levi strani slike 2. Na sliki jih ni več opaziti, ker zakrivajo njihove ostanke zgradbe iz novega veka. V srednjem veku je bil dostop do gradu mnogo težji kakor pozneje. S položne strmine na severni strani (na sliki 2 na desni strani) je vodila v jamo le ozka skalna polica; človek, ki je hotel dospeti do grajskih vrat, je bil na milost in nemilost izpostavljen branilcem skalnega gnezda nad njim, pod napadalcem pa je zijalo do 60 m globoko brezno. Kakšen je bil vstop v prvotni grad, ti kaže slika 3, ki ti predstavlja ostanke prvih zidov. Do njih prideš sedaj iz srednjega gradu po visokih, deloma v živo skalo vklesanih stopnicah in končno čez mostič. Nekoč se je tukaj nekje nahajal pridvižni most, ki je vezal skalno polico z vhomom. Da so mogli zgraditi poznejše stavbe, so morali odstraniti mnogo skalovja, a kljub temu je grad razmeroma plitev in mnogo bolj visok kakor pa



Risal Pavel Kunaver

Slika 3. Najstarejši del Predjamskega gradu, vzidanega v skalovje podzemne jame.

globok in kar osupneš, ko se po vstopu za najnovejšo zgradbo (desno na sl. 2) kaj hitro znajdeš med zidovi in skalno steno.

Prebivalcem prvotnega gradu nihče ni mogel do živega. Tudi naj-dolgotrajnejša oblega jih ni mogla prisiliti k vdaji. Nekdaj je bil izhod iz gornje jame po naravnem rovu (1 na sl. 1) lažji in jim je omogočil, da so se po njem zalagali z živili. Nekdaj se je razprostiral takoj za gornjim robom stene nad gradom mogočen pragozd, ki je pokrival vso Hrušico. Za izhod iz jame in skrivno stezo po divjini so vedeli le prebivalci gradu, ki se po svojem značaju najbrž prav nič niso razlikovali

od divjine, v kateri so bivali in ki jih je obdajala v tej odljudni pokrajini. Šele z nastopom strelnega orožja je bilo mogoče pokoriti to gnezdo. Zanimivo je, da se ravno ta čas veže zgodba z Erazmom Luegerjem, ki ga naša zgodovina imenuje Erazem Predjamski.

Ker se je zgodba o tem junaškem banditu in roparskem vitezu med mlajšim rodom že pozabila, naj jo prav na kratko ponovim. Erazem Lueger je izhajal iz stare in zelo bogate plemiške rodbine, katere člani so imeli velika posestva po slovenskih deželah. Najbolj so sloveli v 15. stoletju, ko je bila njihova slava na vrhuncu in je tedaj tudi za vedno ugasnila. Erazmov oče ali brat Nikolaj — ne ve se gotovo, kaj mu je bil — je na povelje cesarja Friderika po uporuh leta 1463 udrl v Trst in pustil tri dni pleniti po mestu. Bil je nasilen človek in mnogo meščanov je bilo tedaj pomorjenih.

Njegov sorodnik Erazem je bil še hujši. Živel je samo za vojsko in vojaška čast mu je bila nad vse. Njegova žena mu je prav kmalu umrla in ni zapustila nobenega potomca. Mehkejših čustev ni poznal; če pa bi jih bil še kaj imel, bi jih bil v večnih bojih v službi cesarja Friderika kaj hitro izgubil. Ljubil je le enega človeka: Andreja Baumkirchnerja, enega najbojevitejših vitezov tedanjega časa. Občudoval ga je zaradi njegovih junaštev v bojih, pa tudi zaradi drznosti, s katero je nastopal tudi kot roparski vitez. Ko pa je cesar dal tega plemenitega razbojnika obglaviti, se je Erazem Lueger sprl s cesarjevim sorodnikom Pappenheimom. Ker je ta trdil, da je bil Baumkirchner po pravici kaznovan, ga je Erazem ubil. Zato je bil obsojen na smrt, a je s pomočjo svojega prijatelja Barnecka, ki mu je v meniha preoblečen prinesel v ječo pilo in meč, pobegnil iz Nemčije v domovino očetov. Tam pa je našel vse imetje zaplenjeno — le za Predjamski grad ni nihče vedel. Tja se je skrnil s svojimi oboroženimi hlapci in začel pleniti po deželi kakor roparski vitez. Sporočilo pravi, da se je loteval le bogatašev, plemičev, samostanov in trgovskih karavan na poti iz Trsta proti severu, reveže in kmete pa je puščal v miru.

Na cesarjevo povelje ga je iskal tržaški poglavar Ravbar. Ker ga ni našel, ga je prišel Erazem izzivat pred grad Kleinzhausel, čigar razvaline stoje pred Planinsko jamo, ter ga privedel z lastnimi sledovi v snegu pred ali bolje pod svoje skalno gnezdo Predjamski grad. Pričelo se je obleganje — a zaman. Erazem se je cesarski vojski in njenemu poveljniku mesece dolgo posmehoval iz svojega nedostopnega gradu.

Erazem je dobival iz Vipave po skrivnih pragozdnih stezah in končno po podzemnem rovu, le njemu in njegovim bojnim tovarišem znanem, ki je vodil na plano prav nad gradom, vso hrano. Nikakor pa ni res, kakor trdi pripovedka in še danes mnogi ljudje onih krajev, da je segala ta jama prav do Vipave.

Ko je Erazem poslal po dolgih mesecih oblege Ravbarju pečenega vola in celo svežih češenj, je ta mislil, da ima Erazem na svoji strani same podzemne sile. Že je obupal, ko mu je prišlo na pomoč izdajstvo. Erazmov oproda Franc, ki se je bal končnega obračuna s pravico,



Risal Pavel Kunaver

Slika 4. Vhod v glavno jamo pod Predjamskim gradom. Prvi del jame se imenuje »Hlev«, ker je v srednjem in v začetku novega veka bil hlev za konje. Človek pa je v prvih 150 m jame prebival od kamene dobe dalje.

katera mu je žugala z vislicami, a ga je mikalo življenje in v Vipavi živeča ljubica, je proti obljubi popolnega odpuščanja izdal, kje se ob nekem času zvečer nahaja Erazem in kam naj namerijo topove, ki jim Ravbar do tega trenutka ni preveč zaupal. Bilo je pač šele leta 1484!

Kjer človek s svojim pogumom ni ničesar opravil, tam sta svoje delo opravila izdajstvo in nova iznajdba, smodnik in topovska krogla. Ko je Franc zvečer dal znamenje z lučjo, je tresnilo v dolini in krogle so premostile prepad ter udarile na kraj, ki ga je izdajalec že prej označil z belo krpo. Pod udarcem krogel so se udrle skale in zidovje ter ubile Luegerja...

Sto let nato nihče ni maral za divji grad v skalnih stenah. Vabila pa je njegova varnost in slikovit položaj. Zato so ga novi lastniki Gallenbergi, za njimi Cobenzli, Coronini in na koncu knezi Windischgrätzki obnovili. Prvič so postavili nove grajske zidove leta 1580, a pred razvalinami notranjega gradu. Današnje obliko pa je dosegel šele v poznejših stoletjih.

Z gradom, ki je v svoji prilagoditvi na podzemsko naravo edinstven spomenik daleč na okrog slovenskih dežel, pa zanimanje za človeško bivališče v teh jamah še ni izčrpano.

Pod gradom, ki je bil za konje nedostopen, so imeli v srednjem veku konjski hlev v podzemski jami (2 na sl. 1). Za hlev so uporabili prvi del jame (7 na sl. 1), ki je od strani lepo razsvetljena skozi velikansko naravno okno nad glavno ponikvo Lokve. Do jame so mogli priti le po mostu, ker je vhod vanjo nad navpično steno. Vhod je bil zavarovan z visokim zidom, ki je po večini še dandanes ohranjen (sl. 4). Leta 1921. sta to jamo obiskala dr. Mantuani iz Ljubljane in grof Beguen, ki se je kot arheolog zanimal za morebitne slike prazgodovinskega človeka. Grof Beguen sicer ni našel zaželenih slik na jamskih stenah, navetoval pa je tedanjemu lastniku Predjamskega gradu, knezu Windischgrätzku, naj začne kopati v jami, ker je v njej najbrž živel pračlovek.

S presledki so nato v času med obema svetovnjima vojnama res kopali v prednjem delu jame in že do sedaj odkopani del je pokazal, da je bila jama res prav od mlajše kamene dobe, torej od neolitika sem trajno obljudena! Zato je ta jama, ki je zanimiva že zaradi svoje velikosti in lepih kapniških oblik, še bolj pomembna zaradi več desetstisočletne kulture, ki se je polagoma razvijala v poltemi podzemlja. Ko stojiš po pregledu velikih zbirk orodja in orožja ter okrasov pračloveka, zbranih v še neurejenem muzeju na gradu, v začetku te jame, vstajajo pred teboj davno minuli časi, ko je človek našel tu svoje pribežališče, kjer se je rodil, živel, ljubil in umiral; kjer je brusil koščene sulice, obščipaval primerne kamene in jih oblikoval v puščice in drugo orodje; kjer je gradil kamnito orožje in orodje ter vrtal vanj luknje za ročaje. Plast, ki nam kaže ostanke človeka iz te dobe, je do 1 m debela. Nad njo se nahaja na mestoma do 20 cm debela plast iz bronaste dobe. Nad to do 40 cm debela plast z ostanki iz rimske dobe. Vrhnje plasti so spredaj tudi približno 1 m debele in vsebujejo ostanke iz srednjega

veka. Debele so tako zato, ker je med njimi material, ki so ga uporabljali za gradbo hlevskih naprav.

Po mnenju kneza Windischgrätza, ki je dal izkopati 130 m dolg poizkusni rov, je bila jama do 150 m daleč obljudena. Že sprednji del jame pa je dal ogromno najdb. Med njimi so neštete črepinje posod, orodja in orožja iz kosti, jelenovega roga, kamna, obeski iz školjk, volčjih krempljev, zob medveda brlogarja itd. Ob preizkusnih jarkih mole ven ostanki človeških okostij, dve okostji, žene in otroka, sta popolnoma odkopani, a od nepietetnih rok že nekoliko premaknjeni. Globoko v plasteh so ognjišča. Ožgano žito se na več krajih drobi iz načetih plasti. Vse povsod znamenja nekdanj tukaj živečega človeka, njegove kulture, njegovega preprostega življenja, iz katerega je po tisoč letih vstala sedanja kultura.

Tako je v Predjamskem gradu in predjamskih jamah združeno mnogo elementov, ki dajejo vsej tej edinstveni pokrajini nepopisen in nepozabljiv čar: mogočne skalne stene, velikanske podzemne jame različnega postanka, tesni stik prepokanega apnenca in nepropustnih peščencev in laporjev, skrivnostna ponikalnica — vse to v veliki samoti, poleg tega, pa človeška dela malone od početka njegovega pojavljanja na zemlji pa do današnjih časov. Ničesar ni, kar ne bi spadalo v to sliko. Starost je tudi človeška dela s patino vekov spojila z naravnimi čudi v eno veliko harmonično sliko.

Sedaj, ko je vse to, kar je bilo skoro celo tisočletje last tujcev, prišlo prvič v ljudsko last, je dolžnost oblasti, da ta edinstven spomenik čuva pred vsako okvaro zunaj in znotraj, pred vojno začeta odkopavanja pa nadaljuje, da odkrije vso staro človeško kulturo, ki je zakopana v globini desetisočletnih plasti v podzemski jami.

Kdor se zanima za izkopanine v jami pod Predjamskim gradom, najde popis izkopavanja in slike izkopanine v članku »Prime ricerche paleontologiche nell Grotta di Castel Lueghi presso Postumia«, ki ga je napisal Ugo di Windischgrätz v reviji »Le Grotte D' Italia« Se. 2 Vol. III — 1938.

