



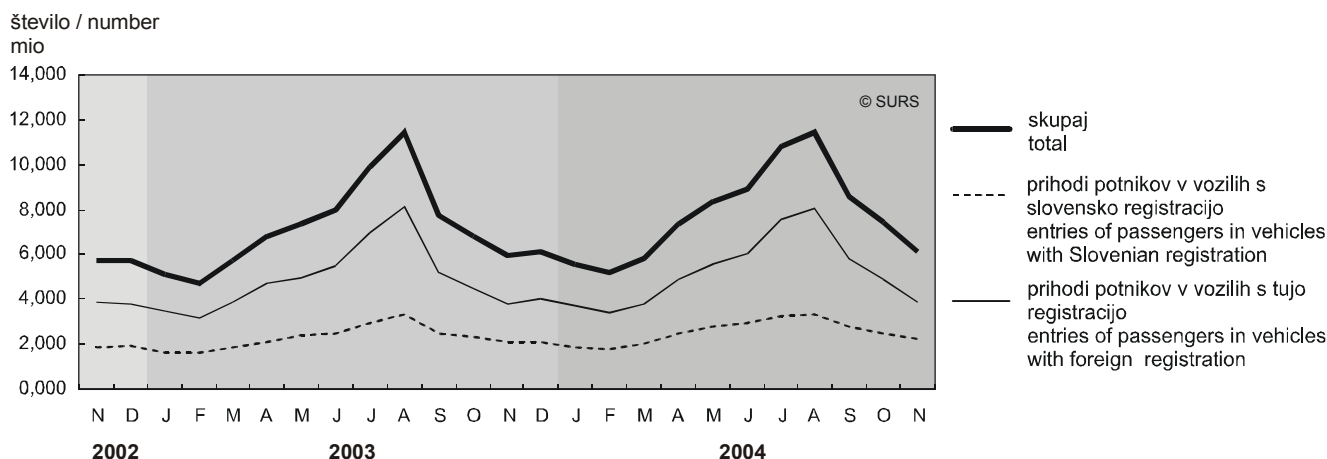
MEJNI PREHODI, SLOVENIJA, NOVEMBER 2004

CROSS-BORDER TRAFFIC, SLOVENIA, NOVEMBER 2004

- ▶ Prihodov potnikov čez mejne prehode v vseh transportnih panogah skupaj je bilo v novembru 2004 za 17,2 % manj kot v oktobru 2004, hkrati pa za 2,9 % več kot v novembru 2003.
  - ▶ Čez cestne mejne prehode je v novembru 2004 prišlo in odšlo manj potnikov kot v oktobru istega leta, in sicer za 17,2 % oz. 16,4 %. V primerjavi z novembrom 2003 pa je bilo število prihodov in odhodov čez te mejne prehode večje, in sicer za 3,0 % oz. 6,5 %. Največ potnikov, 40,1 %, je prišlo prek italijansko-slovenske meje.
  - ▶ Čez cestne mejne prehode je bilo v novembru 2004 odpeljanega za 22,1 % manj, pripeljanega pa za 6,7 % več blaga kot v oktobru istega leta. V primerjavi z novembrom 2003\* je bil blagovni promet v obeh smereh večji: pripeljanega je bilo za 137,9 %, odpeljanega pa za 6,5 % več blaga. Transit je bil novembra 2004 v obeh primerjavah manjši: za 2,0 % je bil manjši kot v oktobru 2004 in za 40,5 % manjši kot v novembru 2003.
- \* Opaznejše razlike pri primerjavah obsega blagovnega prometa z letom 2003 so pojasnjene v metodoloških pojasnilih!
- ▶ Cross-border traffic of passengers in all modes of transport in November 2004 decreased by 17.2% compared to October 2004 and increased by 2.9% compared to November 2003.
  - ▶ In comparison with October 2004, in November 2004 traffic at the road border crossings decreased; passenger entries by 17.2% and departures by 16.4%. Compared to November 2003, the number of entries increased by 3.0% and departures by 6.5%. The majority of entries, i.e. 40.1%, were registered at the Italian-Slovenian border.
  - ▶ Compared to October 2004, in November 2004 the cross-border traffic of goods decreased by 22.1% in import and increased by 6.7% in export. Compared to November 2003\*, the cross-border traffic of goods increased; in export by 137.9% and in import by 6.5%. In November 2004, transit decreased by 2.0% compared to October 2004 and by 40.5% compared to November 2003.
- \* Changes which are shown by comparison to 2003 are explained in methodological explanations.

Slika 1: Prihodi potnikov čez cestne mejne prehode v vozilih s slovensko in tujo registracijo, Slovenija, november 2004

Chart 1: Road cross-border entries of passengers in vehicles with Slovenian and foreign registration, Slovenia, November 2004



### 1. Prihodi potnikov čez mejo v vseh prometnih panogah, Slovenija, november 2004

Cross-border entries of passengers in all modes of transport, Slovenia, November 2004

	XI 04	I-XI 04	Indeksi / Indices			Struktura Structure XI 04 %	
			XI 04 X 04	XI 04 XI 03	I-XI 04 I-XI 03		
<b>SKUPAJ</b>	<b>6219090</b>	<b>86995351</b>	<b>82,8</b>	<b>102,9</b>	<b>107,4</b>	<b>100,0</b>	<b>TOTAL</b>
v mednarodnem prometu	4633716	70055509	80,0	99,9	106,5	77,1	in international border traffic
v meddržavnem prometu	387312	4205719	90,5	96,6	95,0	5,7	in interstate border traffic
v obmejnem prometu	1198062	12734123	92,9	119,1	118,5	17,2	in local border traffic

### 2. Cestni mejni prehodi vozil, potnikov in blaga, Slovenija, november 2004

Road cross-border traffic of vehicles, passengers and goods, Slovenia, November 2004

	XI 04	I-XI 04	Indeksi / Indices			Struktura Structure XI 04 %	
			XI 04 X 04	XI 04 XI 03	I-XI 04 I-XI 03		
<b>Vozila</b>							<b>Vehicles</b>
<b>prihodi</b>	<b>2008657</b>	<b>27878243</b>	<b>84,9</b>	<b>96,8</b>	<b>104,1</b>	<b>100,0</b>	<b>entries</b>
potniška vozila	1873033	26310050	84,3	97,9	104,8	93,9	passengers vehicles
tovarna vozila	135624	1568193	94,3	84,1	92,9	6,1	goods vehicles
<b>odhodi</b>	<b>2057270</b>	<b>27826731</b>	<b>85,0</b>	<b>99,4</b>	<b>103,4</b>	<b>100,0</b>	<b>departures</b>
potniška vozila	1913979	26201159	84,7	100,2	103,9	93,3	passengers vehicles
tovarna vozila	143291	1625572	88,5	89,0	96,5	6,7	goods vehicles
<b>Potniki</b>							<b>Passengers</b>
<b>prihodi</b>	<b>6116740</b>	<b>85559386</b>	<b>82,8</b>	<b>103,0</b>	<b>107,6</b>	<b>100,0</b>	<b>entries</b>
v mednarodnem prometu	4531409	68622193	79,9	100,0	106,7	76,8	in international border traffic
v meddržavnem prometu	387312	4205719	90,5	96,6	95,0	5,8	in interstate border traffic
v obmejnem prometu	1198019	12731474	92,9	119,2	118,6	17,4	in local border traffic
v vozilih z domačo registracijo	2212607	27915474	88,6	104,5	110,6	33,8	in vehicles with Slovenian registration
v vozilih s tujo registracijo	3904133	57643912	79,8	102,2	106,2	66,2	in vehicles with foreignin registration
<b>odhodi</b>	<b>6220845</b>	<b>84418071</b>	<b>83,6</b>	<b>106,5</b>	<b>107,3</b>	<b>100,0</b>	<b>departures</b>
v mednarodnem prometu	4666165	67645877	81,5	104,8	106,5	76,9	in international border traffic
v meddržavnem prometu	359232	4093140	83,6	91,6	93,6	5,8	in interstate border traffic
v obmejnem prometu	1195448	12679054	92,9	119,8	117,2	17,3	in local border traffic
v vozilih z domačo registracijo	2247812	27950359	88,0	111,5	113,0	34,3	in vehicles with Slovenian registration
v vozilih s tujo registracijo	3973033	56467712	81,3	103,8	104,7	65,7	in vehicles with foreignin registration
<b>Blago (tone)<sup>1)</sup></b>						<b>100,0</b>	<b>Goods (tonnes)<sup>1)</sup></b>
izvoz <sup>2)</sup>	379490	4132318	77,9	237,9	217,4	35,8	export <sup>2)</sup>
uvoz	184677	1586624	106,7	106,5	110,7	17,4	import
tranzit <sup>2)</sup>	496531	6129346	98,0	59,5	71,9	46,8	transit <sup>2)</sup>

1) Blagovni promet se nanaša le na mejo s Hrvaško.  
Cross border traffic of goods includes Croatian border only.

2) Pri primerjavah z letom 2003 glej metodološka navodila.  
For comparison with 2003 data see methodological explanations.

### 3. Prihodi potnikov čez cestne mejne prehode po državi registracije vozila, Slovenija, november 2004

Road cross-border entries of passengers by the country of vehicle registration, Slovenia, November 2004

	XI 04	I-XI 04	Indeksi / Indices			Struktura Structure XI 04 %	
			XI 04 X 04	XI 04 XI 03	I-XI 04 I-XI 03		
<b>SKUPAJ</b>	<b>6116740</b>	<b>85557386</b>	<b>82,8</b>	<b>103,0</b>	<b>107,6</b>	<b>100,0</b>	<b>TOTAL</b>
Italijansko-slovenska meja	2648427	30617063	89,5	119,3	114,2	40,1	Italian-Slovenian border
Avstrijsko-slovenska meja	1249476	22175555	68,6	88,4	111,0	24,6	Austrian-Slovenian border
Madžarsko-slovenska meja	120140	1443971	83,5	117,7	125,2	1,9	Hungarian-Slovenian border
Hrvaško-slovenska meja	2098697	31320797	85,2	95,3	99,2	33,3	Croatian-Slovenian border



## STATISTIČNA ZNAMENJA

- ni pojava
- ... ni podatka
- Ø povprečje
- \* popravljen podatek
- 0 podatek je manjši od 0,5 dane merske enote
- 0,0 podatek je manjši od 0,05 dane merske enote
- + in več (let, članov,...)
- 1) označba za opombo pod tabelo
- ( ) nezadostno preverjen ali ocenjen podatek
- z podatek zaradi zaupnosti ni objavljen

## METODOLOŠKA POJASNILA

### Namen statističnega raziskovanja

je mesečno spremljanje prehodov vozil, potnikov in blaga čez cestne mejne prehode ter mejnih prehodov potnikov čez državno mejo v zračnem, pomorskem in železniškem prometu.

### Enote opazovanja

so potniki in vozila, ki prehajajo slovensko državno mejo.

### Viri

Podatke o prehodih vozil in potnikov čez državno mejo s Hrvaško sporoča Statističnemu uradu Republike Slovenije redna carinska služba z mejnih prehodov v sodelovanju z mejno policijo. Podatke o mejnih prehodih čez meje z Italijo, Avstrijo in Madžarsko sporoča MNZ – sektor mejne policije.

### Zajetje

Med cestnimi mejnimi prehodi na meji z Italijo statistično spremljamo promet na 12 mednarodnih in 21 obmejnih prehodih, na meji z Avstrijo na 17 mednarodnih, 4 meddržavnih in 16 obmejnih prehodih, na meji z Madžarsko pa na 3 mednarodnih in 4 meddržavnih prehodih. Na meji s Hrvaško spremljamo promet na 16 mednarodnih in na 12 meddržavnih prehodih in 24 obmejnih prehodih. Poleg teh spremljamo mejni promet še na 12 železniških, 3 letaliških in 3 pomorskih mejnih prehodih, vendar tu upoštevamo le podatke za potniški promet.

Planinskih mejnih prehodov in drugih prehodov po posebnem sporazumu ne zajemamo v statističnih podatkih o mejnem prometu.

### Način zbiranja podatkov

Podatke o cestnem mejnem prometu s Hrvaško zbiramo z naslednjimi mesečnimi vprašalniki:

- TR-MEJ-CM/M (Mesečno poročilo o cestnih mejnih prehodih, mednarodni in meddržavni promet)
- TR-MEJ-CO/M (Mesečno poročilo o cestnih mejnih prehodih, obmejni promet)

Podatke o cestnem mejnem prometu z ostalimi državami, podatke o železniškem, pomorskem in zračnem mejnem prometu pa zajemamo iz mesečnih poročil MNZ.

### Definicije

**Mejni prehod** je kraj, ki je določen za prehod državne meje.

**Mejni prehodi** so prehodi za mednarodni, meddržavni ali obmejni promet; glede na to, za katero vrsto prometa so namenjeni, pa so lahko

## STATISTICAL SIGNS

- no occurrence of event
- ... data not available
- Ø average
- \* corrected data
- 0 value not zero but less than 0,5 of the unit employed
- 0,0 value not zero but less than 0,05 of the unit employed
- + and more (years, members,...)
- 1) footnote
- ( ) incomplete or estimated data
- z data not published because of confidentiality

## METHODOLOGICAL EXPLANATIONS

### The purpose of the survey

is monthly monitoring of cross-border traffic of vehicles, passengers and goods by road as well as cross-border passenger traffic by air, sea and railway.

### Observation units

are passengers and vehicles crossing state borders of the Republic of Slovenia.

### Sources

Data on cross-border traffic of vehicles and passengers are supplied by regular customs services on Croatian border crossings in co-operation with border police. Data on cross border traffic on Italian, Austrian and Hungarian border crossings are supplied by the Ministry of the Interior – Border Police Sector.

### Coverage

Among road border crossings, we monitor traffic at 12 international and 21 local border crossings with Italy, at 17 international, 4 interstate and 16 local crossings on the border with Austria, at 3 international and 4 interstate crossings on the border with Hungary, and at 16 international, 12 interstate and 24 local crossings on the border with Croatia. In addition, we also monitor traffic at 12 railway, 3 air and 3 maritime crossings, but only include data on passenger traffic.

Mountain crossings and other crossings according to special agreements are not covered by these statistics.

### Method of data collection

We collect data on road border traffic with Croatia with the following monthly questionnaires:

- TR-MEJ-CM/M (Monthly report on road border crossings, international and interstate border traffic)
- TR-MEJ-CO/M (Monthly report on road border crossings, local border traffic)

Data on road border traffic with other countries, data on railway, maritime and air border crossing are taken over from border police (Ministry of the Interior) monthly reports.

### Definitions

**Border crossing** is a place intended for crossing the state border.

**Border crossings** are international, interstate or local border crossings. They can be road, railway, air, maritime or river crossings.



cestni, železniški, letališki, morski ali rečni.

**Mejni prehod za mednarodni promet** je kraj, določen za prehod državljanov Republike Slovenije in državljanov drugih držav.

**Mejni prehod za meddržavni promet** je kraj, določen za prehod državljanov Republike Slovenije in državljanov sosednje države.

**Mejni prehod za obmejni promet** je kraj, določen za prehod državljanov z določenega območja Republike Slovenije in določenega območja sosednje države v skladu z mednarodno pogodbo.

#### Druga pojasnila

Za prehod državne meje na mejnih prehodih za mednarodni ali meddržavni promet je potreben potni list. Potniki iz Slovenije in sosednjih držav lahko prestopijo mejo tudi z osebnim dokumentom. Na mejnih prehodih za obmejni promet je prehod možen le z obmejno dovolilnico.

Potnike na cestnih mejnih prehodih evidentiramo po državi, kjer je bilo vozilo, v katerem potujejo, registrirano, in ne po njihovem državljanstvu. Pešcevi, kolesarjevi in potnikov, prispelih s tovornjaki, ne upoštevamo. Vlačilce štejemo k tovornim avtomobilom.

Vse blago, ki se po 1. 5. 2004 prikazuje kot izvoz, je bilo pred tem datumom razdeljeno na izvoz in tranzit. Izvoz je vseboval samo izvoz iz Republike Slovenije, tranzit pa tudi ves izvoz iz držav EU in drugih držav, če je to blago prečkalo Republiko Slovenijo. Ob vstopu v Republiko Slovenijo se je začel tranzitni postopek po slovenskem carinskem pravu in ta se je končal, ko je blago zapustilo Slovenijo. Posledično seveda to pomeni, da se je tranzit drastično zmanjšal, izvoz pa se je povečal, čeprav je dejanski pretok blaga približno enak kot prej, le da gre zdaj za izvoz iz enotne carinske unije in da je ta bistveno večja, kot je bilo carinsko območje Republike Slovenije.

Pri uvozu ni bilo takih sprememb, saj se za blago, ki vstopa na carinsko območje, običajno začne carinski postopek tranzita, uvozno pa se carini pri carinarnici nekje znotraj carinskega območja. Le zelo majhen del blaga, namenjenega drugim državam EU, se uvozno carini prav na meji.

#### Objavljanje podatkov

Mesečno:

Statistične informacije. Transport in komunikacije. Mejni prehodi.

Nekateri pomembnejši podatki Republike Slovenije

Mesečni statistični pregled

Letno:

Statistični letopis

Rezultati raziskovanj. Letni pregled transporta in komunikacij

**Border crossings for international traffic** are intended for cross-border traffic of citizens of the Republic of Slovenia and citizens of other countries.

**Border crossings for interstate traffic** are intended for cross-border traffic of citizens of the Republic of Slovenia and citizens of the neighbouring country.

**Border crossings for local traffic** are intended for cross-border traffic of citizens from a certain area of the Republic of Slovenia and a certain area of the neighbouring country according to international agreements.

#### Other explanations

For crossing the state border at border crossings for international or interstate traffic passports are needed. For passengers from Slovenia and neighbouring countries crossing is possible with identification cards also. At border crossings for local traffic, passengers from both neighbouring countries have the possibility to cross the border only with border passes.

At road border crossings we register passengers by the state in which the vehicle was registered. We do not take into account the nationality of passengers. We do not count pedestrians, cyclists and passengers arriving by trucks. Road tractors are counted as goods vehicles.

All goods that are shown as export after 1 May 2004 were before that date divided into export and transit. Export covered only export from the Republic of Slovenia, while transit covered all export from EU Member States and other countries when goods were in transit over the Republic of Slovenia. The transit procedure according to the Slovene customs legislation started at entry into Slovenia and finished when goods left Slovenia. This means that transit decreased drastically, while export increased, although the actual movement of goods remained almost the same as before. Now we record export from the customs union, which is much bigger than the former customs territory of the Republic of Slovenia.

There were no such changes on the import side, since goods entering the customs territory usually start the transit procedure, while customs clearance of goods at import is done in a customs house somewhere within the customs territory. Only a very small part of the goods intended for other EU Member States is cleared at the border.

#### Publishing

Monthly:

Rapid Reports

Some Important Data of the Republic of Slovenia

Monthly Statistical Review

Annually:

Statistical Yearbook

Results of Surveys. Annual Review of Transport and Communications

Sestavila / Prepared by: Jožica Rovšek

Izdaja, založba in tisk Statistični urad Republike Slovenije, Ljubljana, Vožarski pot 12 - **Uporaba in objava podatkov dovoljena le z navedbo vira** - Odgovarja generalna direktorica mag. Irena Križman - Urednica zbirke Statistične informacije Marina Urbas - Slovensko besedilo jezikovno uredila Ivanka Zobec - Angleško besedilo jezikovno uredil Boris Panič - Naklada 110 izvodov - ISSN zbirke Statistične informacije 1408-192X - ISSN podzbirke Transport 1854-1283 - Informacije daje Informacijsko središče, tel.: (01) 241 51 04 - El. pošta: info.stat@gov.si - http://www.stat.si.

Edited, published and printed by the Statistical Office of the Republic of Slovenia, Ljubljana, Vožarski pot 12 - **These data can be used provided the source is acknowledged** - Director-General Irena Križman - Rapid Reports editor Marina Urbas - Slovene language editor Ivanka Zobec - English language editor Boris Panič - Total print run 110 copies - ISSN of Rapid Reports 1408-192X - ISSN of subcollection Transport 1854-1283 - Information is given by the Information Centre of the Statistical Office of the Republic of Slovenia, tel.: +386 1 241 51 04 - E-mail: info.stat@gov.si - http://www.stat.si.