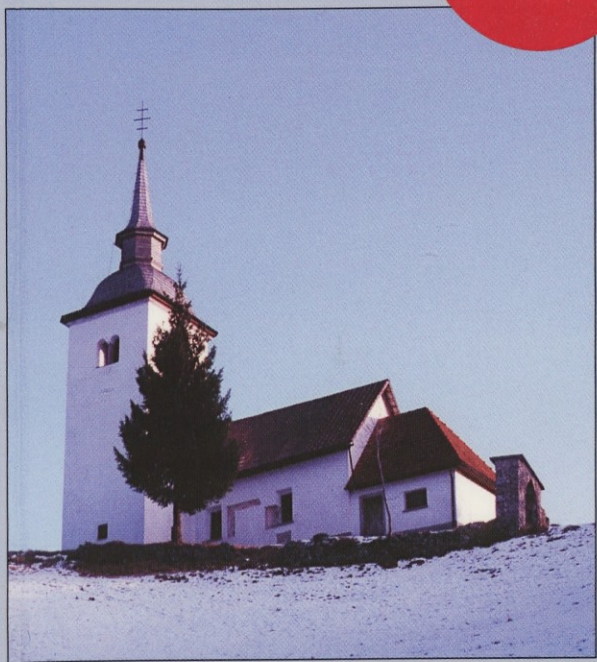




NI ZA
IZPOSOJO
NA DOM



SV. MIKLAVŽ NAD SELCI



Knjigo posvečam domačiji in spominu sestre Anice

A. Krauova

ANTON RAMOVŠ
SV. MIKLAVŽ NAD SELCI
Vodniki po loškem ozemlju

Fotografije: Anton Ramovš
Minka Bricelj
A. Pavel Florjančič,
Tomaž Lunder
Beta Poljanšek Koman
France Štukl

Lektoriral: Ludvik Kaluža

Oblikovala: Beta Poljanšek Koman

Uredil: A. Pavel Florjančič

Računalniški stavek: INadvertising

Tisk: Tiskarna Skušek d. o. o.

Založilo: Muzejsko društvo Škofja Loka
Škofja Loka 2000

CIP - Kataložni zapis o publikaciji
Narodna in univerzitetna knjižnica, Ljubljana

726.5(497.4 Miklavška gora)

RAMOVŠ, Anton

Sv. Miklavž nad Selci: vodniki po loškem ozemlju / Anton
Ramovš ; [fotografije Anton Ramovš ... et sl.]. - Škofja Loka :
Muzejsko društvo, 2000. - (Vodniki po loškem ozemlju ; 8)

ISBN 961-90013-2-5

110203392

Naslovnica: Cerkev sv. Miklavža nad Selci, januar 1992. Foto T. Lunder

Zadnje platnice: Zvonik Miklavževe cerkve avgusta 2000. Foto A. P. Florjančič

VODNIKI PO LOŠKEM OZEMLJU

8

ANTON RAMOVŠ
SV. MIKLAVŽ NAD SELCI



MUZEJSKO DRUŠTVO ŠKOFJA LOKA
2000

G

G 2934

OSREDNJA KNJIŽNICA KRAJJE
ŠTUDIJSKI ODDELEK



Di 090104231

NAROD, KI POZABLJA NA SVOJO ZGODOVINO, JE KAKOR ROŽA BREZ KORENIN

V letih po osamosvojitvi slovenske države smo se zopet močneje začeli zanimati za svojo preteklost. Pri tem na eni strani odkrivamo bogato dediščino, ki so nam jo zapustili naši predniki - iz nje smo zrasli tudi mi. Na drugi strani pa se v nas povečuje zavest odgovornosti, da to dediščino spoštljivo sprejmemo in jo neokrnjeno izročimo poznejšim rodovom.

Ko se slovenski človek ozira v preteklost in hkrati opazuje tudi sedanost, ne more mimo znamenj, ki izražajo dušo tega naroda. Čudovite cerkve, kapele, sveta znamenja - vse to izraža globoko vernost, delavnost in požrtvovalnost naših ljudi. Naši predniki so še posebej pogosto postavljali svetišča in sveta znamenja na vrhu hribov in gora, ki jih je človek vedno posebej cenil in spoštoval. S tem so pokazali, da je Bog gospodar vsega stvarstva, ki svojega Stvarnika skupaj s človekom poveljuje. Hkrati pa nas svetišča na vrhu gora usmerjajo kvišku k Bogu, h kateremu smo vsi namenjeni.

V selški župniji je to še posebej izrazito, saj kar sedem cerkva stoji na prelepih točkah, od koder se razprostira pogled daleč naokrog po razgibanem škofjeloškem hribovju.

Vidno mesto zavzema tudi cerkev sv. Miklavža, ki ima od vseh cerkva najbolj častitljivo zgodovino. Škoda bi bilo, če bi to bogastvo zašlo v pozabo.

Zato sem toliko bolj vesel in hvaležen prof. dr. Antonu Ramovšu, ki se je lotil raziskovanja omenjene cerkve. Čeprav že dolga leta živi v Ljubljani, je njegovo srce še vedno v teh krajih, ki jih rad obiskuje. Predvsem pa se zanima, da bi cerkev sv. Miklavža, pod katero je odraščal, vedno ohranjala lepo podobo. Sad teh skrbi je tudi ta knjižica, v kateri je vsebovano veliko iskanja, potrpljenja in skrbnega dela.

Naj dobri Bog na priprošnjo sv. Miklavža nakloni avtorju še veliko zdravih in srečnih let.

Bojan Likar, župnik

VADE MECUM

Muzejsko društvo Škofja Loka je dosedaj izdalo sedem vodnikov po loškem ozemlju. Pobudnik zanje in urednik prvih petih vodnikov je tudi avtor tega zadnjega, osmega, dr. Anton Ramovš, zaslužni profesor Univerze v Ljubljani. Ker morda bralci vseh dosedanjih vodnikov ne poznajo, naj jih navedemo:

1. LUBNIK, 1977, uredil Anton Ramovš,
2. RATITOVEC, 1978, uredil Anton Ramovš,
3. BLEGOŠ, 1980, uredil Anton Ramovš,
4. DRAŽGOŠE, 1982, uredil Anton Ramovš,
5. SORICA IN SORIŠKA PLANINA, 1986, uredil Anton Ramovš,
6. LOŠKI MUZEJ VODNIK PO ZBIRKAH, 1989 (ponatis 1991), uredil Andrej Pavlovec,
7. CRNGROB IN OKOLIŠKE VASI, 1998 (s ponatisom vodiča dr. Ivana Veiderja *Vodič po Crngrobu* iz leta 1936), uredila Ivanka Aleš.

Dr. Anton Ramovš je poznan tudi bralcem Loških razgledov kot eden njihovih najplodovitejših piscev. V njih piše vseskozi že od prvega letnika leta 1957 naprej. V tej bogati loški "enciklopediji", ki šteje že 46 zvezkov in okroglo 15.000 strani, manjka le v enem letniku. Verjetno zato, da z izjemo potrdi pravilo, da je dosedaj njen edini stalni in vsakoletni sodelavec. Njegovi prispevki so ponajveč iz njegove stroke, torej iz geologije. Tako ima svet okoli obeh Sor, takoimenovano Loško gospostvo, obdelano geologijo, kot doslej še nobena regija ali upravna enota v Sloveniji. Geologija ima tudi v njegovih vodnikih po loškem ozemlju zelo pomembno, morda kar izstopajoče mesto. Kot sodelavce je vanje vedno vključeval številne sodelavce od geografov, biologov, arheologov, zgodovinarjev do umetnostnih zgodovinarjev.

Pričujoči vodnik pa je nekoliko drugačen. Pravzaprav bi se mu morda bolj prilegal naslov, ki ga je za knjižico namenil sam avtor: Cerkev sv. Miklavža na Miklavški gori skozi čas. Idilični cerkvi nad svojim krajem, Dolenji vasi v Selški dolini, kjer se je rodil 17. 12. 1924, se je posvetil z njemu lastno zavzetostjo. Upal bi si trditi, da se je z njo nekako poistovetil, še posebej z njeno usodo po letu 1945. To njegovo držo sem pri urejanju upošteval. Pri tem sem se nehote spomnil zgodbe iz *Fabulae Aureae* o sv. Miklavžu. V tej knjigi legend o svetnikih je zapisano, da si je Miklavž, Nikolaos iz antične maloazijske Likije, že kot dojenček, vsako sredo in petek odtrgaval materino mleko. V tistih "zlatih" časih so se kristjani namreč postili dvakrat tedensko. Tudi avtor se je, mogoče nezavedno, odrekel svojemu običajnemu konceptu pri svojih dosedanjih vodnikih, "veliki porciji" geologije, ki je tu neramovšovsko lakonična, da bi bolj zaživel s svojim Miklavžem, simbolom dobrote

in svojim spremljevalcem in tolažnikom na poti življenja.

V vodniku je ohranjen v največji meri avtorjev izvirni kroniški koncept, ki smo mu z majhnimi spremembami in dodatki poskušali pomagati k boljši preglednosti.

Z osmim vodnikom izrekam zahvalo prijatelju, stanovskemu kolegu dr. Antonu Ramovšu, univerzitetnemu profesorju v pokoju, Žnidarjevem Tonetu, zaslužnemu Ločanu, za njegovo strokovno in domoznansko aktivnost, ki jo namenja našemu društvu in seveda rodni Selški dolini ter svojemu sv. Miklavžu nad Golico.

Srečno!

Alojzij Pavel Florjančič

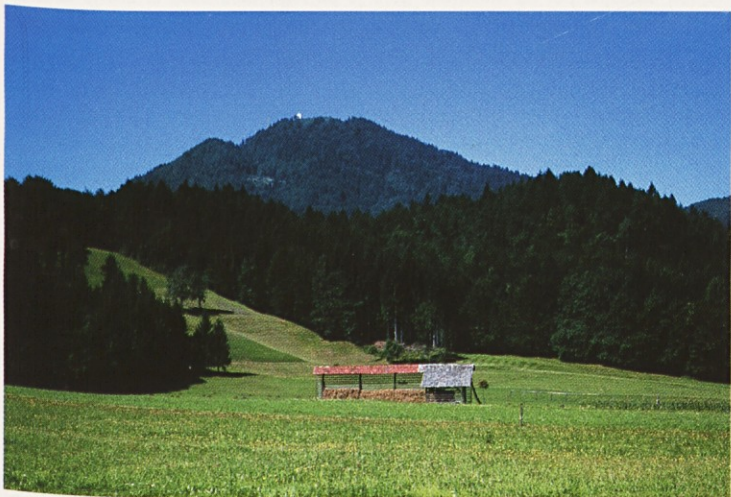


MIKLAVŠKA GORA IN GOLICA

POD MIKLAVŽEVO PALICO

Ničkoliko je moralo biti težav in premagovanj vsega hudega, da so naši davni predniki nekje v trinajstem stoletju postavili visoko nad svojimi domačijami na vrhu 955 m visoke Miklavške gore cerkev v čast in priprošnjo svetemu Miklavžu. Svetnik se je s cerkve oziral na Bukovško polje, po katerem se je zvijala Selščica. Postavljena je bila še v romanskem slogu, o čemer priča plastilna zidava, ki je tudi po zadnji obnovi še ohranjena pod oknom blizu glavnega vhoda. V gotski dobi je cerkev doživela precejšno spremembo in dobila značilno gotsko podobo. Imela je značilna šilasta okna in majhen ostanek se je po vnovični predelavi v baročni dobi še ohranil pri prvem oknu ob sedanjih vhodnih vratih. Barok je dal Miklavževi cerkvi sedanjo podobo. Ostala je po zelo srečnem naključju tudi še po precejšnjem razdejanju ob koncu druge svetovne vojne. Zvestoba dragotini vrh Miklavške gore je, hvala Bogu, ostala skupni dom Goličanov, Dolenjčanov in Ostrovharjev in se ohranila v naš moderni čas, ko si je vsakdo želel najprej postaviti čim lepši in prijetnejši lastni družinski dom. Nismo pa pozabili na skupnega, ki so ga zgradili, obnavljali in spreminjali veliko stoletij. Prepričan sem, da tudi v teh časih še žive lepi spomini na leta obnove v vaseh pod Miklavževo palico. Vsi smo složno obnavljali porušeno cerkev.

Želel sem, da več desetletij velikih prizadevanj in trdega dela pri obnovah ne gre v pozabo; tudi bodoči rodovi naj vedo, kaj so delali rodovi pred nami in mi za njimi. Topla zahvala velja prav vsem, ki so mi pripomogli pri zbiranju gradiva. Naj



Pogled na Miklavško goro (955m) s cerkvijo Sv. Miklavža iz Dolenje vasi.

našim zanamcem ostane zapisano delo, ki ga je soseska opravila tudi zanje.

Čeprav sem zavzeto spremljal zadnjo, več kot desetletno obnovo od prvih priprav leta 1980 do konca julija 1983 in bil velikokrat zraven ter zapisoval dogajanja in iskal podatke v kronikah, marsičesa le nisem mogel zajeti, kot bi želel. Le malo sem dobil obljubljenih podatkov sodelujočih pri obnovi. Vsem iz Miklavževe soseske se pristrčno zahvaljujem za zgledno sodelovanje, vsestransko pomoč in gradbeni material in za vsak podarjeni dan pri sami cerkveni obnovi. Topla zahvala požrtvovalnima selškima župnikoma Francu Šuštarju in Bojanu Likarju. Lepa hvala za nesebično pomoč tudi vsem, ki niso bili iz podružnice sv. Miklavža.

Velika hvaležnost velja Muzejskemu društvu Škofja Loka, posebno njegovemu predsedniku Alojziju Pavlu Florjančiču in direktorju Loškega muzeja Francu Podnarju za tehnično pripravo gradiva in za izdajo tega, že osmega vodnika izletov po loškem ozemlju.

Hvala vsem, ki ste z denarnimi prispevki delno omogočili natis knjižice, nismo pa mogli še pokriti vseh tiskarskih stroškov. Veliko sta mi pomagala brat Jože in sestra Minka. Knjižici želim srečno pot in naj jo spremlja zadovoljstvo vseh, ki ste sodelovali pri povojnih obnovah naše Miklavževe cerkve.

Če se je kje vrnila pomota ali nedoslednost, naj mi bo v opravičilo: Errare humanum est. Želel sem najboljše, hvaležen pa bom za vsak popravek. Med besedilom pa naj bodo slike bolj kot krhko besedilo, zgovorne priče iz življenja Miklavževe cerkve na Miklavški gori.

POTI NA MIKLAVŠKO GORO

Najbolj običajna pot na Miklavško goro je po regionalni cesti iz Škofje Loke po Selški dolini do konca Selc, tam pa pri kozolcu dvojniki na levo in po goliški cesti skozi Spodnjo in Zgornjo Golico. Z avtomobilom gre brez težav po asfaltirani cesti do razpotja nad Krulcovo domačijo, do kapele sv. Križa na prevalu pa po slabši makadamski poti. Poleg Selčanov in drugih iz doline se pripeljejo po goliški cesti še drugi, ki obiskujejo čudovito razgledno, 955 m visoko Miklavško goro.

Dolenjčani radi peš ubirajo pot po kolovozih in stezah proti Zgornji Golici in naprej po cesti proti prevalu. Po tem kolovozu so leta 1923 tudi peljali sedanji srednji zvon.

Bukovljani in mogoče še Ševljani imajo najlepšo in najprijetnejšo pot do prevala po cesti, ki se na Bukovici odcepi od regionalne ceste, se v ovinkih vzpenja na Stirpnik in se na koncu vasi odmakne od glavne ceste na desno, na makadamsko gozdno cesto. Ta se v prijetni gosti gozdni spremljavi vzpne na preval in se nato mimo Lajbonove domačije in nad Brnom spusti na goliško cesto in od tam na preval med Zgornjo Golico in Ojstrim Vrhom. Na makadamsko cesto pridejo tudi tisti iz Dragobačka in ponavadi še iz Spodnje in Zgornje Luše.

Od Lenarta nad Lušo vijuga cesta skozi Rastovke mimo Mačešnika v Zgornjo Golico. Nanjo pridejo pri Mačešniku tudi tisti, ki jih pot pripelje iz Ojstrega Vrha



Pogled na Dolenjo vas z Miklavške gore.

in Železnikov ali od drugod iz zgornjega konca Selške doline.

Od prevala s kapelo sv. Križa se pot v prijetni gozdni senci kar strmo vzpenja. Neprijetna postane nad spodnjo strmino, kjer se pod nogami melje bel dolomitni pesek in noga mimogrede zdrsne za korak nazaj. V približno pol ure dospemo na vznožje senožeti s čudovitim pogledom na Miklavževo cerkev.

Pot na vrh Miklavške gore je usposobljena za traktor in za terenska vozila s pogonom na vsa štiri kolesa.

V spomin na dr. Rudolfa Andrejko, velikega oboževalca Selške doline z Ratitovcem in Miklavško goro, navajam v nadaljevanju njegov mikavni opis gore sv. Miklavža.

Popotnik, postoj in se ob vsebini knjižice zamisli nad njeno prehojeno potjo od romanike do danes.

GORA SV. MIKLAVŽA

Južno obzorje Selc zapira strmo se vzdigajoč takoj nad desnim bregom Sore, hrib Zavrnik (748 m); nad njim vzraste do višine 957 m nad morjem gora Sv. Miklavža, ena najlepših gora lepe Selške doline. Vidiš jo že z ljubljanskega Polja, malo na desno od Lubnika, seveda le njen vrhunec; zagledaš pa jo tudi iz Tržiča, zopet le najvišji del gore, ki te pozdravlja preko sedla Prevale med Sv. Mohorjem in Jelovico; najlepši pa je na sv. Miklavža pogled z Bukovškega polja v Selški dolini; mikaven pa s klanca na Hudem, v Dolenji vasi nad Benedikovo žago. Od tu uzreš tudi na vrhu samotno cerkvico, ki je dala gori ime. Iz Selške doline držijo štiri pota na goro: iz Dolenje vasi po dolini potoka Kršivnika na pobočje med

Spodnjo in Zgornjo Golico in potem na vrh. Iz Selc čez goliški most skozi Spodnjo in Zgornjo Golico in od tu naprej kakor pri prvi poti; iz vasi Studeno med Selcami in Češnjico čez studenski most po Studenski grapi; najdaljša pot gre iz Železnikov skozi vas Smolevo. Razen prve poti so vse markirane.

Najkrajša, čeprav najbolj strma je pot iz Selc. Razkazalna tablica Selške podružnice SPD na župnijski drvarnici ob mostu čez Sevnico pove, da je do vrha 1 uro 15 minut. Čas je bolj na široko odmerjen, ker pride izurjen turist na vrh v 1 uri. Pot drži ves čas v južni smeri mimo zadnjih selških hiš ob levem bregu potoka Sevnice do njegovega izliva v Soro, čez goliški most (lep pogled na Soro in Ratitovec!) naprej do podnožja Babnika, medtem ko ostane Zavrnik na desni. Takoj onkraj potočka, ki priteka izpod Babnika, se vzdiguje steza skozi senčen bukov in smrekov gozd v mnogih ovinkih precej strmo v breg. Iz gozda pridemo mimo znamenja na kolovoz, ki se položno vije do vasi Spodnje Golice. Od tu zapusti markirana steza kolovoz: sadno drevje spremlja potnika po strmi poti prav do kolovoza, ki prihaja od leve strani. Markacija pa kaže na desno; tako odrežemo velik ovinek. Odslej gremo po kolovozu in dosežemo v 5 minutah vasico Zgornjo Golico in z njo tudi sedlo sv. Miklavža, odkoder drži lahno se dvigajoča markirana pot v južni smeri proti Rovtam in naprej v Javorje in Poljane. Pri zadnji, najvišji hiši v Zg. Golici, označuje razkazalna tablica na stari češnji to smer; obenem pa opazimo drugo tablico, ki kaže na desno pot na vrh Sv. Miklavža.

Krasen razgled po Selški dolini se nam na mah razgrinja, posebno pa po Kamniških planinah; na zapadu zazremo kar prijemljivo pred seboj Ratitovec v vsej mogočnosti. Mimo stare zidane kapelice gre pot naprej po dolomitnem produ, odpirajoč veličasten razgled zlasti proti Poljanskim goram na jugozapadu. Tu gori



V podnožju cerkve v poletnem popoldnevu.

je že vse planinsko; slabo uspeva v dolomitu smreka, bolje gaber in bukev, najbolje se drži borovec.

V četrh ure smo na vrhu. Skozi obok precej visokega obzidja stopimo na prostor pred sv. Miklavža cerkvico, ki je tako stara, da ji domačini ne vedo povedati leta postanka. Iz župnijskih matic se da sklepati, da je obstojala že konec 16. stoletja. V velikem oltarju je lepa slika sv. Miklavža, delo Leopolda Layerja. Gora sv. Miklavža je bila tudi dr. Janezu Ev. Kreku najljubša za Ratitovcem. Po vsej pravici! Čeprav le nekaj metrov višja kot Sv. Mohor, ima neprimerno bolj planinski značaj nego ta, najbrž vsled izrazite dolomitne sestavine in zaradi bližine velikih alpskih predgorij, Ratitovca (1669 m), Blegaša (1578 m), Koprivnika (1399 m), Mladega vrha (1371 m), Starega vrha (1227 m) in Vancovca (1084 m). Na njih pred vsemi obstoji pogled.

Nikoder drugod ni ta alpska gospoda tako slikovito zbrana v enem obzorju. Ratitovec vzraste z orjaško gmoto svojih vrhov – koničastega Kosmatega vrha in trapecastega Gladkega vrha – kakor mogočen branik svoje varovanke Selške doline. Pod robovi Ratitovca sameva v višini 1000 m pethišno selo Prtovč, malo na desno spodaj v gosto raztresenih domovih pa Podlonk. Z vrha se vidita vasi Studeno in Češnjica v Selški dolini, medtem ko zakriva Železnike Kovaški vrh, zgornjo Selško dolino pa Vancovec, ki se kot drzno oblikana piramida vidi že z Jeperce in Sorškega polja. Med Vancovcem, ali, kakor mu tudi pravijo Prtovčani in Podlončani, Plešenicami in Koprivnikom pa leži rovtarski svet Martinjvrha, ki ga komaj prehodiš v eni uri – tako daleč so rovtarski domovi vsaksebi. Za Koprivnikom se boči v samotni odmaknjenosti veličastna gmota "sivega Blegaša", za njim na desno pa nas tožno pozdravlja Porezen, sedaj po dve tretjini v tuji oblasti.

Tik pod nami se belijo hiše in kočje vasice Ostri vrh. Severno nad vasjo sta dva vrhova, Strmec ali Ostri vrh (938 m), ki je dal selu ime, in malo nižji Kovaški vrh (839 m). Njih vzhodno pobočje pada v Studensko grapo; ta jih loči od Gore sv. Miklavža. Tako se vrste tu z vrha hribi in doline, gore in grape, vse navidez razmetano, a vendar združeno v skladno celoto planinskih tvornih sil.

Ko stopamo z vrha navzdol, bi lahko takoj pred kapelico zavili na ozko stezo, ki drži strmo čez senožeti v dolino po Studenski grapi. Uberemo pa rajši daljšo, a zanimivejšo pot v vasico Ostri vrh in odtod na Železnike. Ta pot gre do omenjene najvišje hiše v Zgornji Golici, odtod pa nekaj časa po poti na Rovte, potem dalje na Ostri vrh, vasico kakih 10 hiš. Pri Boltarčkovi kmetiji se navžijemo izvrstne vode, ko smo se prej proti prehladu zavarovali s požirkom ostrovrške znamenitosti, domačega češnjevca. Tu je razkrižje na pet strani. Pot, po kateri smo prišli, drži na Zg. Golico, v Selca in Dolnjo vas; od te poti se cepi malo više na desno ona na Sv. Lenart in steza na Rovte in Javorje. Na levo kaže razkazalnica SPD lepo pot na Megušnico, Martinjvrh, Koprivnik in Blegaš. Kolovoz mimo Čemažarjeve kmetije ("pri Ilču") navzdol bi nas dovedel v dolino Sprednje Smoleve in po njej v Železnike. Ker pa je vreme lepo, jo uberemo rajši najprej na desno, ob znamenju pa ostro na levo. Tu kaže tablica SPD pot navzdol v Smolevsko grapo in v Selca.

Zaradi razgleda proti jugozapadu hodimo odslej po stezici, ki nas dovede ob južnem pobočju Strmca in Gore Ostrega vrha, pod senco starih češenj in orehov, znanikov tega rovtarskega sveta, do samotne kmetije; odtod pa po vedno ožji stezici navzdol do vasice Smoleve in čez dobre četrt ure do Železnikov, kjer si do odhoda večernega avtobusa (17.30) ogledamo znamenitosti tega nekdanj tako cvetočega in imovitega fužinarskega kraja.

Vsa omenjena pota so dobro markirana. Pot po Studenski grapi in z Ostrega vrha po pobočju Strmca je priporočljiva le ob suhem vremenu.

Dr. Rudolf Andrejka, Gora sv. Miklavža, Zbornik o Selški dolini, (Planinski vestnik št. 12, 1933)

GOLICA IN NJENI LJUDJE

Vas Golica leži ob prijetnem pobočju Miklavževe gore na nadmorski višini blizu petsto metrov. Razdeljena je na Spodnjo in Zgornjo Golico. Obsega skupno enajst hiš, v katerih danes živi oseminštirideset ljudi; od tega osemindvajset odraslih in dvajset otrok. Ljudje so navezani na svoj kraj in več mladih družin potrjuje, da želijo tudi v bodoče ostajati doma in skrbeti za razvoj in napredek vasi.

Prebivalci se preživljajo z delom v različnih podjetjih v dolini, vsi pa imajo doma tudi manjšo kmetijo, ki jim služi kot dopolnilna dejavnost. Celotna vas je močno navezana na domačo podružno cerkev sv. Miklavža, kar se pokaže pri vzdrževanju cerkve in ob vsakoletnem praznovanju. Če bomo imeli ljudi po naših vaseh, ki bodo tudi v bodoče tako čutili s svojim svetiščem, se nam za prihodnost naših cerkva ni bati

Bojan Likar, župnik



Pozdrav škofu Alojzu Uranu pred kapelo Sv. Križa 25. julija 1993.



KAMNINSKA SESTAVA MIKLAVŠKE GORE IN NJENEGA PODNOŽJA

Kopasta Miklavška gora se vzdiguje z vzhodne in južne strani iznad gričevnatega sveta Spodnje in Zgornje Golice. Na severu jo nizek preval loči od 763 m visokega Zavrnika, proti zahodu pa se strmo spušča v vzhodno pobočje Studenske grape. Na prostranem ozemlju Spodnje in Zgornje Golice so ob cesti in poteh na površju, drugje pa pod globoko prstjo, temnosivi in črnkasti razmeroma mehki glinovci in trši kremenovi peščenjaki, med njimi pa tu in tam plasti sige, konglomerata z belimi kremenovimi prodniki. Po površju mehkejše kamnine kar hitro preperevajo in dajejo globoka tla. Same pa postanejo rjavkaste, ponekod zaradi železovih primesi rdečkastorjave. Te kamnine so neprepustne, tla ne trpe suše, voda se steka v studencih. Te plasti so tudi najstarejše v Miklavževi soseski, nastajale so pred kakimi 290 milijoni let in naprej v spodnjepremijski dobi.



V začetku devetdesetih let je bilo odkrito nahajališče najlepših kristalov kamene strele v Sloveniji. Avtor tega vodnika se je prvi zavzel za obvarovanje Hrastnika. Postopek za proglasitev naravne znamenitosti še traja. Primerek je iz zbirke urednika.

V to skladovnico zgornjega dela starega zemeljskega veka ali paleozoika, to je permijske periode, spadajo tudi srednjepermijske vijoličnordeče glinene in peščenjakove plasti, ki pa jih ni kaj dosti na površju. Vidimo jih lahko ob cesti kmalu nad mostom čez Selščico.

Iz najmlajšega dela permijske periode pa so črni skladnati apnenci z vmesnimi lapornimi in glinenimi plastmi. Lepo so razgaljeni v začetnem strmem delu ceste takoj nad mostom čez Selščico. Na prevalu med Zgornjo Golico in Ojstrim vrhom pa na površju ni vijoličnordečih glinovcev in peščenjakov in črnih apnencev. Izginili so ob tektonski liniji in prekrile so jih mlajše plasti.

Pri kapeli sv. Križa so na površju razlomljeni in različno razmaknjeni neravno ploščati apnenci in laporji. Kaže, kot da so plasti v posameznih delih razmetane v skladovnici. Tako podoba so v njih ustvarile tektonske sile v narivni coni med njimi in skrilavimi permijskimi kamninami. Tak nered v kamniti skladovnici je v strmem spodnjem delu še malo naprej od ovinka v levo. Tam se nenadoma pokaže svetlosiv dolomit, ves zdrobljen, komaj bi mu še dejali kamnina, pač pa droben pesek in grušč. V naslednjem klancu stopinja po njem kar podrsava, skoraj bolj nazaj kot naprej. Nato se pot spet zlekne po dolomitnem območju, po



Jurski ploščati apnenec z roženci ob poti na Miklavško goro.

robovih nad potjo spomladi vsa ožarjena z živopisano reso. Ob poti še zevajo jame v dolomitnem pesku; tu so ga sejali za malto pri obnovi cerkve. Dolomit je najbrž iz spodnjega dela srednjega triasa. V njem ni nobenih okamnelih fosilnih ostankov, ki bi dokazovali njegovo starost.

Kar takoj nad jamami se začne pot spet strmeje vzdigovati in dolomitna kamnina tam izgine. Na poti se v mokrem vremenu gnete zelenkastosiva glinena gmota s kosi apnenca, laporja, v sušnem vremenu pa mole po površju trde razbrzdane grbine. Glinena gmota ter ploščasti apnenec in lapor so se odložili v zgornjem delu srednjega triasa. Na površju jih je zelo malo; zgneteno gmoto pa je napravila trda apnenčeva skladovnica Miklavške gore, ki je počasi drsela čeznjo. Pri narivanju je bila večina tamkajšnje prvotne skladovnice izrinjena ali pa leži globoko pod Miklavško goro. Skoraj prav tam, kot vidimo na poti in ob njej, izgine tudi zdobljeni dolomit, ki nas je nekaj časa spremljal v dolomitnem hribu nad potjo.

Med dolomitnim hrbtom in začetnimi strminami Miklavške gore je iz Zgornje Golice do zmečkanih kamnin segajoča zajeda in sem je do miklavške poti nekoč segala senožet. Po njej smo se otročad po maši na semanji dan spuščali, "dričali" v Zgornjo Golico in tako precej skrajšali pot. Senožet je v zgornjem koncu že zaraslo grmovje.

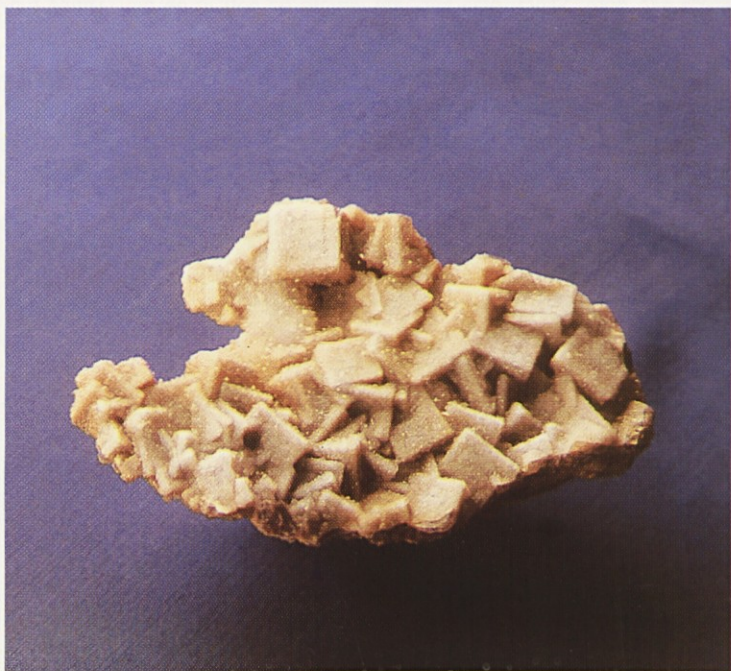
Nad zgnetenimi srednjetriasnimi plastmi leži debela skladovnica zelo trdih temnosivih apnencev, ki se srednje strmo nagiba približno proti zahodu, v Studensko grapo. Ob poti so lepo razgaljeni. Med apnenčevimi skladi in v njih so pole in leče črnega roženca, med skladi pa tanke laporne ali glinene lezike, ki so nekaj časa prekinjale usedanje apnenčevega blata.

Trdne apnenčeve plasti z rožencem so razkrite tudi ob gozdni cesti, ki se med Spodnjo in Zgornjo Golico odcepi od goliške ceste, se sprva vije po vzhodnem, nato pa v zavojih vzdiguje po severnem pobočju Miklavške gore. Gozdna cesta ne doseže travnika zahodno od Miklavževe cerkve. Preden smo se odločili za popravilo in razširitev stare poti z južne strani na Goro, smo razmišljali tudi o možnosti, da bi zaradi lažjega dostopa do cerkve podaljšali gozdno cesto s severne strani.

S starostjo miklavške apnenčeve skladovnice smo imeli in še imamo kar precej težav. Ni se mi še posrečilo v apnencu najti okamnelih fosilnih ostankov, ki bi razkrili njihovo starost. Apnenec z roženčevimi polami in gomolji pa je še najbolj podoben apnencu z roženci v nekdanjem kamnolomu pri mostu čez Soro nasproti Suhe in apnencu v kamnolomu Podpulferca. Toda tudi tam razmere še niso povsem razjasnjene. Najbolj verjetno je apnenec Miklavške gore jurske starosti, usedal se je v precej globokem Tetidinem morju pred kakimi 200 milijoni let ali še nekoliko kasneje.

Trda apnenčeva kamnina z rožencem nam že kar sama pojasnjuje, zakaj je Miklavška gora tako visoka in trdna in ima značilno podobo. Vsa je iz približno enakega, zelo odpornega apnenca in kamnina le počasi in enakomerno prepereva. Hitreje razpada

na travniku zahodno pod cerkvijo, kjer je drobnoploščast apnenec z vmesnimi lapornimi in glinenimi polami. Na zahodni, južni in severni strani pa so ob "miklavškem" apnencu manj odporne kamnine, ki so hitreje razpadale, zahodno pobočje pa je oblikovala Studenska grapa, ki je v tisočletjih globlje in globlje dolbla korito. Zgnetene plasti in zdrobljen dolomit na severni strani Miklavške gore zgovorno pričajo, da so tektonske sile pred davnimi milijoni let narivale debeli apnenčev miklavški pokrov s severne strani na sedanji prostor in pod seboj pokopale mehkejše kamnine iz permijske in triasne periode. Mehkejše kamnine pred pokrovom so hitreje preperevale kot pokrov nad njimi in nastal je zložnejši svet Spodnje in Zgornje Golice in Ojstrega Vrha. S pregiba se zato vzdiguje strma Miklavška gora.



Nad avtorjevim domom je bilo skoraj istočasno v Farjem potoku odkrito nahajališče fluorita, edino v Sloveniji. Nahajališče je prvo, skupaj z odkriteljem Stanetom Lamovškom, opisal ravno prof. Anton Ramovš. Primerek, skupek fluoritnih kock prekritih s kremenovim oprhom, je iz zbirke urednika.



VIRI O CERKVI SV. MIKLAVŽA IZ ARHIVOV, IZPOD PERES UMETNOSTNIH ZGODOVINARJEV IN AVTORJA

DO KONCA PRVE SVETOVNE VOJNE

Leta 1756, 1786, 1848

Iz kronike cerkve sv. Miklavža so v urbarjih iz let 1756 in 1786 do 1848 samo skromni podatki, večinoma o darovih za cerkev. V urbarju sv. Miklavža, podružnične cerkve selške fare, je na posebnih listih leta 1756 napisanih sedem darovalcev in njihovi denarni prispevki za cerkev, vsega 59 Z in 9 Z obresti.



Ostanek romanske in gotske arhitekture. Spodaj je odkriti del plastilne gradnje, nad njo ostanek levega dela gotskega okna in del freske Jerneja iz Loke.

Naslednje podatke najdemo v urbarju podružnične cerkve sv. Miklavža, začeni s prvim januarjem 1786. Na 25 listih so deloma po obeh straneh popisani darovalci iz Dolenje vasi, Zgornje Golice in Ojstrega Vrha. Na naslednjih listih, 26 (1791), 27 (1796), 29 (1798), 30 (1801), 31 (1841) za nas ni pomembnejših zaznamb.

Na šesto povelikonočno nedeljo leta 1866 je bilo v župnijski cerkvi oznanjeno, da je izpraznjena mežnarija pri sv. Miklavžu. (O mežnariji, kar imenitni hiši za takratne razmere, nisem dobil nobenih drugih podatkov.)

Leto 1872

“18. 8. 1872 so sovaščani Sv. Miklavža naprošeni nesli prenovljeni oltar sv. Jožefa k Sv. Miklavžu.”

Leto 1911

Iz paberkov k zgodovini Selške doline: leta 1911 je prišlo na spomladansko mašo k Sv. Miklavžu vsega skupaj 77 ljudi.

Leto 1916

Iz govora selškega župnika Janeza Kepica v farni cerkvi v Selcih julija 1916 o mašah na podružnicah od nedeljah in žegnanjih (str. 94): “Po tri maše so bile pri sv. Miklavžu in sicer nedeljo po Beli nedelji, nedeljo po sv. Petru in nedeljo po Roženvenski nedelji. Zdi se pa primerno sedanjim razmeram, da se to prenaredi in sicer tako, da bo za vse podružnice enako: vsaka imej zanaprej ob nedeljah samo eno mašo.”

Od novih zvonov je donel veliki zvon zelo lepo, a po svojem čistem, srebrnem glasu ga je prekašal stari, poslan k sv. Miklavžu. Toda tudi novemu, jubilejnemu zvonu ni bilo usojeno dolgo življenje; 23. 11. 1916 so ga morali oddati avstrijskim vojaškim oblastem. Odkotalil se je na spodnji del stopnic (Zupan, Kronika I, str. 101). “Še hujše je bilo s starim, “slavnim” selškim velikim zvonom, ki ga je vojska terjala tudi od sv. Miklavža. Ob spravi v dolino je naenkrat zdrsnil z vozila, treščil po strminah gore Sv. Miklavža v grapo ter se pri tem razdrobil. Dela je vodil Osebkov Francl z Golice.”



Zunanjščina Miklavževe cerkve s severozahodne strani okoli leta 1969.

Zvonove pobrali. Selca: 25. 11. 1916 ob 7.45 so ga (veliki zvon) prekucnili iz zvonika, za slovo je žalostno zvonilo z ostalimi tremi. Zvon je bil vlit leta 1876 v spomin 400-letnice selške fare. Takrat je prišel prejšnji veliki zvon k Miklavžu. "Izmed drugih zvonov je bilo posebno škoda velikega pri sv. Miklavžu. Nekdaj je bil pri farni cerkvi veliki zvon, imel je zelo lep srebrn glas, slišal se je daleč po dolini. Pa jim je pošteno nagajal, ko so ga hoteli vzeti sv. Miklavžu. Dali so ga na sani, ko so ga vzeli iz zvonika. Hoteli so ga peljati po travniku pod cerkvijo. Ena noga pride na kamen, nekaj premikajo, zvon pa iz sani po travniku v grmovje. Kako je pokalo in ropotalo pod njim, debela drevesa je povalil, slednjič ga je zadržala debela bukev. Ko so pozneje prišli vojaki ponj, so ga zvalili po drči, da se je razbil na 17 večjih kosov. Nekaj manjših drobcev so pozneje dobili še domačini. Še voz, na katerega so vojaki naložili zvon, se jim je polomil. Pri vagi na kolodvoru je pa kljub temu vagal 100 kg več, kakor je imel napisano da vaga." (Koliko je vagal, ni zapisano).

MED OBEMA VOJNAMA

1923

"15. julija 1923 sta bila blagoslovljena nova dva jeklena zvonova pri sv. Križu, 22.



Poddrana cerkev sv. Miklavža z Jožetom Rakovcem na vrhu zvonika 20. septembra 1982. Jože Rakovec je najprej namestil jabolko, ki ga je napravil iz bakrene pločevine. Nanj je postavil več kot 60 kg težak križ.

julija pa po en bronast zvon pri Sv. Miklavžu in Sv. Tomažu. S tem so bili zaenkrat napravljeni vsi zvonovi po cerkvah v fari. V zahvalo zato so naslednjo nedeljo zg. popoldne od tretje ure naprej po vseh cerkvah v fari pritrkovali, pri nakaterih kar dve uri skupaj. Kako lepo je bilo zopet slišati iz vseh cerkva; veliko jih je šlo na polje poslušat. Seveda, tistih zvonov pa le ni, ki so bili pred vojsko, posebno je pogrešati farni veliki zvon in pa veliki zvon pri sv. Miklavžu.”

Iz druge knjige Kronike selške župnije še ponovljene zanimivosti: do leta 1876 so bili v župni cerkvi v Selcih le trije zvonovi, med njimi veliki zvon, ki je slovel po svojem krasnem glasu in bil ljubljen po vsej župniji. Leta 1877, ob 400-letnici fare, so tri zvonove nadomestili s štirimi. Stari veliki zvon so dali k Sv. Miklavžu, srednjega k Sv. Križu in tretjega na Bukovico.

Zakaj je treba, da ima vsaka vas svoje žegnanje? Posebej spomladi Golica, poleti Dolenja vas, jeseni Ostrovrh. Saj bi bilo lepo, da imajo vsi, ki spadajo pod eno podružnico na eno nedeljo žegnanje in to naj bo tudi na spomin posvečevanja dotične podružne cerkve.

Pri sv. Križu in Sv. Miklavžu, kjer so bile dosedaj za razmere vasi razne nedelje, kaže, da bo najbolje izbrati popolnoma novo nedeljo, sicer bi se drugi pritoževali. Farne cerkve imajo sedaj večinoma na nedeljo posvečevanja cerkva; zato bo za naprej isto pri nas. To nedeljo pa ima za naprej soseska sv. Miklavža.”

Pripomba Dolenje vasi: eden je rekel, naj bi bila nedeljo po sv. Petru, kakor je bila do sedaj za Dolenjo vas. Župnik Kepic: “Pravim mu: Potem pa drugim vasem ne bo všeč, ker bi bilo samo vam ustrezno.” Sicer pa se ni nihče oglasil. “Bob imajo pa lahko po starem, kjer ravno hočejo.” (J. Kepic).

Nedeljski ekskurzi na podružnicah: sv. Miklavž na nedeljo pred sv. Jakobom.



Pogled iz ladje proti koru, ki ga podpirata stebra iz škofjeloškega konglomerata.

Prva vojna je vzela veliki Miklavžev zvon, ostal je samo mali iz leta 1767. V letu 1923 so se podružničani sv. Miklavža toliko opomogli, da so zbrali potrebni denar za nov, večji zvon, čeprav je bil še vedno precej manjši od prejšnjega, ki ga je vzela vojna. Tisti je bil nekdanji veliki selški zvon.

Kako nedeljo pred sv. Petrom so peljali nov "veliki" zvon po kolovozu iz Dolenje vasi na goro. V voz sta bila vprežena dva konja. Zvon je bil odet v belo tančico in okrašen s šopki nageljnov in roženkravta, na vrhu pa so mu pritrdili še velik in lep pušeljc. V spremstvu so bili možaki, ki so tu in tam potiskali voz in na ovinkih pazili, da se zvon ne bi kako zmuznil z voza. Bila je tudi zanimiva paša za otročad. Do prevala pod Miklavško goro je še kar dobro šlo. Naprej na goro pa je postala pot strmejša in ozka; konja so vpregli drugega za drugim na "drikelne", dedci pa so se gnetli okoli voza in ga potiskali, za vozom pa firbci in otročad, kar se je v obeh Golicach še pomnožilo. Zvon so srečno pripeljali do cerkve. Tam je bilo že vse pripravljeno. Tesarski mojster Šmaja iz Selc je napravil nekako ogrodje in dvignili so zvon, da je visel na dveh tramovih. Blagoslovil ga je selški župnik Janez Kepic. Po blagoslovitvi so zvon s "flašencugom" potegnili k linam in ga postavili najprej na dva trama, ki sta molela iz lin. Takoj so novi zvon še namestili na tisto mesto, kjer je visel nekdanji veliki zvon. (Sam ali skupaj s ta malim se je ljudem soseske sv. Miklavža oglašal vse do leta 1993, ko je cerkev dobila še pravi veliki zvon. O njem pa je posebno poglavje, opomba avtor).

Iz kronike Ljubljanske škofije

1927

Z dne 23. februarja 1927 je prvi povojni dopis z naslednjo vsebino: "Pri podružnici Sv. Miklavža se bo spomladi prekrila cerkev, ki v večih krajih zateka; je pa to težko popraviti, ker je streha pokrita s hrastovimi skodlami in že stara blizu 100 let. Da se bodo mogli pokriti stroški, se bo po sporazumu obeh ključarjev posekalo toliko lesa v cerkvenih gozdovih omenjene podružnice. Sečnja lesa se je hkrati naznanila pristojni oblasti. Fr. Š., žpk."

In privolitev poseka lesa je datirana s 1. marcem 1927.

Iz nadškofijskega arhiva v Ljubljani

1930, DOPIS ŠT. 466 ŽUPNJSKEGA URADA SELCE Z DNE 27. OKTOBRA

"Pri tukajšnji podružnici Sv. Miklavža v Golici je streha na cerkvi popolnoma dostala. Sam sem bil pod streho, pa se sveti, kakor bi gledal skozi reto. S cerkvenimi ključarji smo se dogovorili, da mora biti streha na vsak način nova, ker bo sicer trpelo tudi ostrešje, če bi se popravila še kaj odložila.

Možje so mnenja, da bo streha iz hrastovih skodel še najboljša. Cerkev stoji na

težko dostopnem hribu, 957 m nad morjem, je izpostavljena vsem vremenskim neprilikam, dalje bo ta streha najcenejša in najbolj trpežna in hrasti so primerno blizu.

Iz teh razlogov tudi podpisani predlaga streho iz hrastovih skodel in prosi tozadavnega dovoljenja.

Pripomnim, da je tudi sedanja streha - morda je stara čez 200 let - iz hrastovih skodel in istotako zvonik, ki je bil na novo pokrit pred približno 30 leti.

F. Š. žpk.”

(Iz navedenega dopisa sklepam, da cerkev v naslednjih letih še ni bila prekrita; op. avtor).

Iz nadškofijskega arhiva v Ljubljani

1939

Po letu 1935 so se življenjske razmere izboljšale in tudi veliki miklavški zvon se ni zdel več utopija. Takratni ključarji, oziroma ključarja, seveda v posvetu in spodbudi še nekaterih Goličanov, Dolenjščanov in Ostrovharjev, je dozorela želja za naročilo velikega miklavškega zvona. 20. avgusta 1939 je župnik Franc Šušteršič škofijskemu ordinariatu v Ljubljani poslal pismo s tole vsebino:

“Pri podružnici sv. Miklavža nameravajo naročiti nov bronast zvon. Pri podružnici sta zdaj dva bronasta zvona, eden je težak 470 kg, drugi pa je že star in nekaj lažji od prvega; imata glasove As in B. Zvon, ki ga nameravajo naročiti, bi naj veljal za velikega.



Prezbiterij s kipom sv. Miklavža na zidani menzi z ostankom nekdanjega glavnega oltarja - okoli leta 1969.



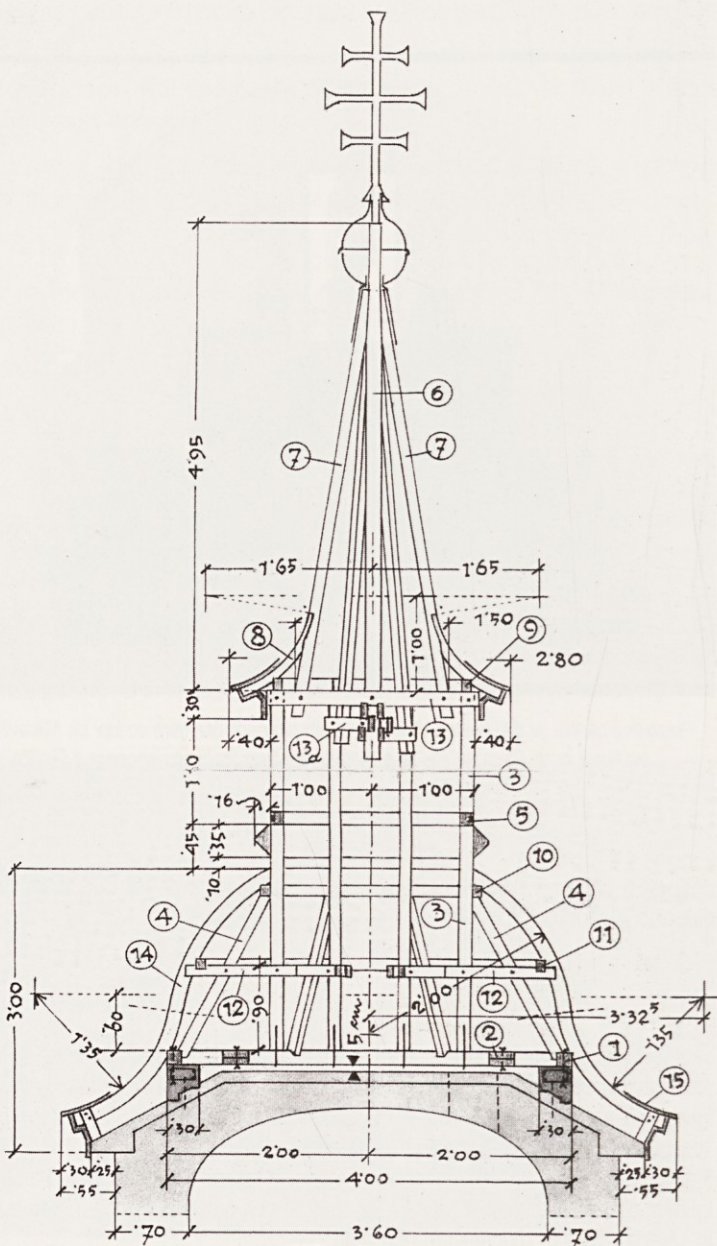
Prezbiterij cerkve sv. Miklavža z Valentinčičevim oltarjem. Na njem so kipi sv. Miklavža, sv. Petra in sv. Pavla. V ladji so pohodne plošče iz krednega apnenca s školjčnimi ostanki.

Podpisani prosim za potrebno dovoljenje in obenem prosim, kakšna naj bo dispozicija zvonila.

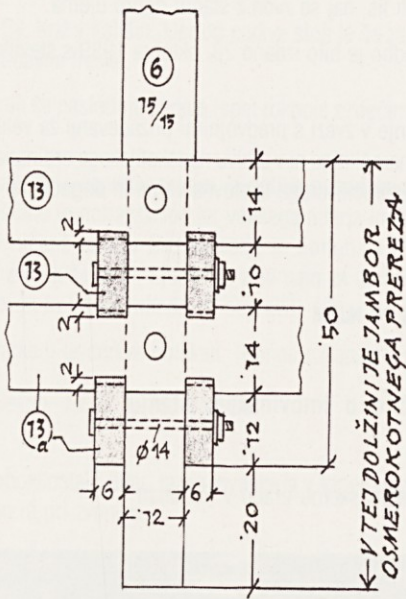
F. Š. žpk."

Škofijski ordinariat je najprej poprosil gospoda Frančiška Kimovca, skladatelja in strokovnjaka za uglaševanje zvonov v ljubljanski škofiji, za dispozicijo zvonila. Ignacij Nadrah, generalni vikar, je na zadnjo stran župnikovega dopisa dopisal "da blagovoli določiti glas novemu zvonu. Proti vrnitvi vloge 21. 8. 1939." Frančišek Kimovec je odgovoril že 25. avgusta in zapisal: "Zvon je lahko f ali fis. Ljudem bi zvonilo z velikim zvonom kaj da, f bi bolj ugajalo, ker bi bil zvon težji in seveda glas tudi močnejši in bolj poln.

Ljubljana, 25. 8. 1939."



PREREZ II-II MERILO 1:50



KRŽIŠČE ZGORNJIH
KLEŠČIN JAMBORA V
MERILU
1:10

PODRUŽNICA SV. MIKLAVŽA
V ŽUPNIJI SELCA NAD ŠKOFJO LOKO
NACRT ZA NOVO STREHO/KAPO/
NA ZVONIKU V MERILIH 1:100, 1:50,
V LJUBLJANI, DNE 23.3.1981 1:20, 1:10, 1:2

Ing. arch. J. Valušič

X-P-85/55

Že 28. avgusta 1939 je s spremno številko 733 škof. ordinariata šlo v Selca sporočilo o naročilu zvona župnijskemu uradu v Selca nad Škofjo Loko. Tole je bilo zapisano: "Na vlogo z dne 20. 8. se sporoča: zvon je lahko f ali fis, oboje poln. Če bi naročili fis, naj se zvon z starim dobro ujema."

Priporočilo za izvedbo je bilo izdano 28. oktobra 1939 s številko 4536 škof. ord. v Ljubljani.

To je bilo tudi zadnje v zvezi s predvojnimi prizadevanji za veliki miklavški zvon. Kopije morebitne naročilnice ni v arhivu nadškofijskega ordinariata in vsa nadaljna prizadevanja so preprečili druga svetovna vojna in dogodki, ki so se že pletli po Evropi.

LETO 1945 IN ČAS PO NJEM

1945

Predmet: poročilo o imovinskem stanju

Št. 16

Škofjeloškemu dekanijskemu uradu v Poljanah

III podružnice

Golica – Sv. Miklavž: cerkvena streha je popolnoma zgorela, cerkev sama pa je močno poškodovana od mine. Notranja oprava je rešena. Ima 76 a 03 m² travnikov in 5 ha 29 a 43 m² gozda. (Podružnica Sv. Miklavža, op. urednika).

V Selcih dne 11. dec. 1945

Kržišnik Pavel, vikar-namestnik

1946

Popravilo podružnic

Prečastiti škofijski ordinariat!

Na podlagi škofijske okrožnice št. 9, točka 5 z dne 12. 8. 1946, sporočamo prečastitemu naslovu, da je v naši župniji brez strehe podružnična cerkev sv. Nikolaja v Golici. Cerkev je bila minirana, pri čemer je bil močno poškodovan prezbiterij in zvonik, potem pa je bila požgana vsa streha na cerkvi in zvoniku. Za novo streho je stavbni les že pripravljen in stesan, pokrilo pa bi se zaenkrat samo z deskami. Delo bo pa težko pred zimo gotovo, ker manjka delavcev in sredstev za kritje stroškov, ker je ves cerkveni gozd podržavljen in hočejo zapleniti les, ki je bil

pred agrarno reformo posekan v cerkvenem gozdu za kritje stroškov pri pokrivanju cerkve.

(Pripisano z rdečo: cerkev je najstarejša v fari, je iz romanske dobe).

Slede podatki za Sv. Križ v Kališih, kjer od cerkve stoji le še zadnja stena, deloma so na njej tri starodavne freske.

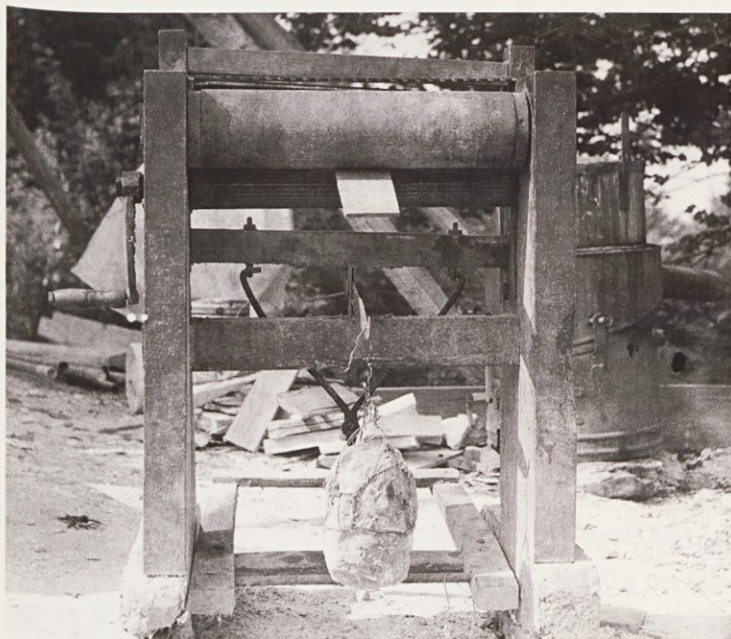
Uničene so v župniji še naslednje cerkve (spet rokopis z rdečim, kot pri Miklavževi cerkvi):

Sv. Jedert v Lajšah, zelo zanimiv primer iz gotike barokizirane stavbe. Tloris in fotografije zunanjščine in notranjščine ter velikega oltarja imam jaz, Mehov Andi od Sv. Križa. – Uničena cerkev Sv. Mohorja in Fortunata iz prehoda gotike v renesanso, samo zvonik še stoji. Ljudje se zanimajo za cerkev. Sv. Tomaž pa ni posebno poškodovan in so ga menda že popravili.

Imam namen v kratkem te cerkve obiskati. (Konec rokopisa z rdečo).

Župnijski urad v Selcih, 19. 8. 1946, štev. 54

Cerkev požgana, oboki ostali, oltar, razen inventarja v kapeli, razrušen. Minirana je bila pri prezbiteriju in pri zvoniku.



Priprava za krivljenje skodel.

Pred cerkvijo je zaprta lopa. Pravokotna ladja, kvadratičen prezbiterij. Severno od prezbiterija je zvonik, razmeroma obsežen. Dvoje polkrožno završene zvonove line. Na jugu k ladji je bila prizidana pravokotna kapela z oltarjem iz prve pol. 18. stoletja. Kamnita 8-oglata prižnica na stebričkih z ornamentom iz prve pol. 17. stoletja je najvrednejši premet, ki je še tu. Obok v ladji banjast na konzolah s sosvodnicami. V prezbiteriju križast. Prezbiterij 8 x 8 korakov. Tudi tu so zidovi sorazmerno tenki, dočim so v Bukovščici ca. 1 m debeli.

Na zvoniku ni sledov starega ometa ali peska. V zvoniku više še zvoni.

Zvonik je z zidom pravilno vezan z zidom prezbiterija, torej istočasen. Obok pritličja pa pozneje vstavljen v ometano, z ravnim stropom prekrito pritličje. Prezbiterij ima isto širino kot ladja, kar bi poprej govorilo, da je on starejši.

Stele, Golica - p. c. Sv. Miklavža (= Miklavška gora)

CXVII, 24. 9. 1946, str. 89-90.

(= Steletovi terenski zapiski, Umetnostnozgodovinski inštitut F. Steleta, ZRC-SAZU).

1950

Vizitacija župnije /A. V.: 160

Župnijskemu uradu Selca

... med drugim o stanju cerkva v župniji.

Največ je trpela podružnica v Lajšah, ki je uničena. Porušeni sta bili tudi podružnici Sv. Križa in Sv. Mohorja; cerkev Sv. Križa je že pokrita, cerkev Sv. Mohorja pa ima obnovljen zvonik. Zelo sta trpeli tudi podružnici Sv. Nikolaja in Sv. Tomaža; toliko sta popravljeni, da se sedaj v njih že lahko mašuje. Vse te cerkve so minirali partizani, pač iz strateških ozirov.

Župnišče in kaplanijo so požgali partizani iz strateških ozirov 8. septembra 1944. Dušni pastir stanuje v cerkveni hiši št. 76.

Pozdrav in blagoslov!

Naslovni škof, apostolski administrator

27. 8. 1950 (brez podpisa)

(= Anton Vovk)

Škof. ord. v Lj. dne 27. avgust 1951

Štev 2888

1964

Imenovanje novih ključarjev

Vloženo 27. 6. 1964

5 Za podružnico Sv. Miklavža: Franc Mohorič iz Golice.

Župnijski urad v Selcih

Štev. 51

1969

Cerkev ima še romansko zasnovo, kvadraten prezbiterij sega verjetno še v 13. stoletje, čeprav domneva M. Zadnikar apsidalni zaključek in današnji prezbiterij za baročno dozidavo. Že v gotiki je bila stavba predelana. Baročna dozidava je bočna kapela v južni steni ladje; pokrita lopa ob zahodni fasadi precej zaprtega tipa je verjetno starejša. Obzidje okrog cerkve je ponekod še dokaj dobro ohranjeno. Selška kronika pravi, da je v starih časih voda segala do pod cerkve in da so se železarji vozili iz Dražgoš s čolnom k maši. Stavba se prvič omenja v urbarju leta 1501 (Blatnik, Urbarji ...).



*Obnovljena zunanjščina
cerkve s severne strani;
november 1982.*

Med vojno je bila cerkev minirana in požgana. Eksplozija je le razmajala zidovje, streha je pogorela. Ko so stavbo na novo pokrili s skodlami, niso obnovili zvonika, ki je pokrit s cementno ploščo. Soseska pripravlja novo opečno kritino za ladjo.

Prezbiterij je baročno križno obokan. Slavolok je polkrožen. Pri obokih ladje, prizidavi kapele in pevskega kora gre za baročen princip, vendar je verjetno prezidava že in začetka 19. stoletja.

Od velikega oltarja je danes ohranjena le zidana menza, na kateri stoji star kip sv. Miklavža iz 17. stoletja, ki je bil prvotno v velikem oltarju. Današnji svečniki in križ so s konca 19. stoletja in so podobne izdelave kot oni pri Sv. Mohorju. Za veliki oltar pravi selška kronika, da je bil Peterneljevo delo, vendar ohranjena plastika priča, da je uporabil stare figure, vsaj nekatere. KLDB pravi, da je bila oltarna slika delo Štefana Šubica. Fragmenti oltarne arhitekture so v obupnem stanju pod lopo, priznamo jim le obrtniško kvaliteto. Nekaj svetnikov so hranili na vasi, pa so pri tisti hiši postali jehovci in se sedaj oprema po mežnarjevi izjavi hrani pri Brnu ali pa pri Lajbonu.

Ladja je enako široka kot prezbiterij, banjasto obokana na dve traveji, z zakrnelim venčnim zidcem. V severni steni je zazidan gotski portal. Današnja okna so povečana. Na južni strani je ladji prizidana večja kapela z oltarjem sv. Jožefa. Oltar je grobo delo, verjetno zgodnje Šubičevo, sodeč po značilnih zastorih. Oltar je potreben popravila. V severni steni ladje je enostavna kamnita prižnica iz 19. stoletja. Vsa cerkev je deloma ornamentalno in figuralno poslikana z nemogočo rustikalno slikarijo, ki je zaradi vlage skoraj popolnoma uničena.

Na zunanjščini severne stene so fragmenti fresk Jerneja iz Loke, opazen je le še fragment prizora sv. Krištofa.

Zvonovi: veliki – Strojne tovarne in livarne 1923; mali bronasti – Balthazar Schneider me fudit Labaci, anno 1767, z enostavnimi reliefi.

France Štukl, Umetnostna topografija Selške doline, okrog leta 1969, tipkopis, str. 73. Lit.: KLDB, Selška dolina, M. Zadnikar, Romanska arhitektura na Slovenskem.

Štuklove fotografije: 1-cerkvena zunanjščina s severozahodne strani; 2-na strani 22 in 3 na strani 26 in 57, na zidani menzi kip sv. Miklavža in šest svečnikov (op.: križ je sedaj na stranskem oltarju).

1970

Obnova cerkve Sv. Miklavža

Prošnja

Nadškof. ordin. v Ljubljani

Podružnična cerkev Sv. Nikolaja, ki je bila med vojno minirana in požgana, je prava razvalina. Smrekove škodle, s katerimi je bila po vojni pokrita, so dotrajale, zidovje je razpokano od eksplozij, omet odpada znotraj, zunaj ga pa sploh več ni. Od glavnega oltarja je ostal le kup kamenja, ki je predstavljal oltarno menzo. Soseska misli že vrsto let na obnovo in v ta namen zbira sredstva.



Obnovljena zunanjščina z zahodne strani; november 1982.

Že pod prednikom je imel cerkev v obravnavi tudi zavod za varstvo spomenikov. Predstavniki zavoda za tukajšnje območje je izjavil, da pri tej cerkvi zavod nima svojih interesov.

Te dni se je soseska lotila obnove. Zaenkrat so v načrtu dela:

1. Obnova strehe. V ta namen je bila že pred leti nabavljena in dostavljena do cerkve strešna opeka. Ker krovci menijo, da zaradi močnih vetrov ta streha ne bo obstala, so se odločili za salonit, ki se dobro pritrdi z vijaki. Le cerkveno lopo bi prekrili z opeko. V kolikor bo opeke ostalo, se bo prodala.
2. Zaliti razpoke znotraj cerkve in obnoviti omet ter cerkev prebeliti.
3. Odstraniti napol uničeno prižnico, ki je naknadni dodatek v cerkvi in kazi enotnost prostora. Je iz nekega umetnega kamna, sličnega betonu. (Kakšna zmeta! A. R.).



*Pozdrav kanoniku dr. Ivanu Merlaku
pred cerkvijo sv. Miklavža 23. julija
1983. Ob gospodu Merlaku stoji ključar
Franc Šuštar.*

4. Odstraniti kup kamenja ostanek glavnega oltarja in urediti prezbiterij za postavitev oltarja proti ljudstvu.

Stroški se bodo krili iz sredstev, ki jih je in jih še bo zbrala soseska ter s prostovoljnimi delom.

Naslov se naproša za odobritev gornjega načrta.

Lamovšek Alojz

*Župn. urad Selca nad Škofjo Loko,
dne 15. 7. 1970, št. 77*

Odgovor na prejšnji dopis: 15. julija 1970

1949

Župn. uradu Selca nad Škofjo Loko

Z vlogo št. 71 z dne 15. julija 1970 je naslov obvestil ordinariat o načrtu in namenu: obnovitev podružne cerkve Sv. Miklavž. To je vse pohvale vredno in se po zaslišanju nadškof. gospodarskega sveta načrt odobri in dovoljuje kriti vse stroške obnove s cerkvenim denarjem in prostovoljnimi darovi vernikov, zlasti soseske Sv. Nikolaja. O uporabi cerkvenega denarja naj bosta obveščena tudi oba ključarja podružnice.

Nadškof

exped. 27. 7. 1970

1978

Ključar podružnice Sv. Miklavža, potrditev

Službo ključarja pri podružni cerkvi Sv. Miklavža nad Golico je pripravljen sprejeti Šuštar Franc, Ojstri vrh 5, varnostni uslužbenec in mali kmet, rojen 2. 10. 1932, poročen, družinski oče treh otrok, veren. Odlok o imenovanju izdan 5. 9. 1978.

Župn. urad Selca nad Škofjo Loko

4. 9. 1978, štev. 210/78

1979

Sv. Miklavž, p. c. Sv. Nikolaja na Golici. Zasnova stavbe sega še v 13. stoletje, pozneje pa je bila stavba večkrat prezidana. Med zadnjo vojno je bila požgana. Ohranjeni so deli fresk Jerneja iz Loke. Veliki oltar je bil Peterneljev. Ohranjen je stranski oltar v bočni kapeli iz 2. pol. 19. stoletja in veliki kip sv. Miklavža iz 17. stoletja. Star zvon iz 1767. leta.

Tudi ta stavba je bila proti koncu vojne razstreljena. Na severni zunanji strani so se izpod ometa prikazale slikarije Jerneja iz Loke. Vidi se zgornja polovica nimba sv. Krištofa, Jezuščkova glava, desna roka in levica, ki drži Krištofa za čop las.

Milan Železnik, Zlati oltarji na loškem ozemlju (Prva polovica 17. stol.). Loški razgledi 19, 1979, str. 199-205.: "Freske Jerneja iz Loke hrani spet cela vrsta podružnic: ..., Sv. Miklavž nad Selcami" (str. 203, 204).



Kanonik Merlak med blagoslovitvijo obnovljene cerkve sv. Miklavža. Ob njem so župnik Franc Šuštar in župniki sosednjih župnij.



Kipi svetnikov, ki so bili takrat na oltarju. Desno od kipa sv. Miklavža je takrat stal kip sv. Janeza Krstnika, levo pa kip sv. Petra.

V dopisu Župn. u. Selca nad Škofjo Loko, dne 8. 11. 1979, številka 220/79 na nadškof. ord. v Lj. piše med drugim tudi ... Sv. Miklavž je še brez zvonikove kape.

1980

Cerkev sv. Miklavža v Golici leži na parcelni št. 63, k. o. Dolenja vas. Z zapadne strani, pred vhodom, ima precej veliko lopo. Ladja ima na južni strani manjšo kapelo. Nekoliko ožji prezbitერიj je pravokoten. Ob njem stoji na severni strani masivni zvonik. Njegovo pritličje je bilo do poškodovanja v 2. svetovni vojni zakristija.

Mere: dolžina je 18 m, širina 8 m, višina 9 m.

Zgrajena je bila v romanskem slogu v 13. stoletju in je najstarejša na območju župnije. Na severni steni zunaj so sledovi fresk. Znotraj pa teh sledov ob beljenju leta 1972 ni bilo opaziti. Cerkev je bila med vojno požgana in minirana. Posledice so vidne v zidu prezbitერიja, zlasti pa je močno spokano zidovje zvonika. Držijo ga skupaj železne vezi in plošča na vrhu. Zidovje zvonika bo treba utrditi ter napraviti novo kapo, ki je sedaj zvonik nima. Cerkev je dobila novo strešno ogrodje po vojni ter smrekove skodle, enako lopa. Popolnoma dotrajane so bile leta 1972 zamenjane s salonitno kritino. Lopa pa je bila takrat pokrita z opeko Kikinda. Obnoviti bo treba dotrajana okna. Nekaj kril je popolnoma uničenih. Na oknih so železni križi. Žlebov cerkev nima.

Sv. Miklavž – Golica

Ima prezbitერიj popolnoma prazen. Ohranil se je v glavnem stranski oltar v kapeli – baročen. V njegovem tronu stoji kip sv. Miklavža, ki je bil prej v tronu glavnega



Ciril Pogačnik pri zahvali kanoniku Merlaku.

Oltarja. Je lesen, baročen, visok 140 cm. Tu je še kip sv. Frančiška Ksaverija v lesu, barok, ca. 77 cm, v enaki izvedbi kip sv. Jožefa (67 cm), kovinski oltarni križ (66 cm) in 6 kom. kovinastih svečnikov (60 cm). Na levi strani prezbiterija je nizka omara, široka 170 cm. V njej je 6 kovinskih svečnikov (višina 60 cm), leseno stojalo za mašno knjigo, dva zvončka in nekaj dotrajane mašne opreme.

1 mašni kelih, 1 mašno pateno in nekaj druge mašne opreme se hrani "pri Brnovih", Gartner Filip, Golica 10.

V hiši Karla Štiblja, Golica 11, po domače "pri Lajbonovih", pa se hranijo na podstrešju hiše baročni kipi: sv. Janez Krstnik (1 m), kip svetnice, kraljice (sv. Elizabeta?), visok ca. 1 m, in še dva kipa svetnikov približno enake velikosti. Enemu manjka podlaket desne roke. Tu je še en komad stropne svetilke, kovinaste, trirogeljne. V sobi v prvem nadstropju se nahaja lepo ohranjena visoka omara



Po slovesnosti ob cerkvi.

(višina 230 cm, širina 120 cm), last cerkve. V njej je slika Marije Pomagaj, platno, zakristijski križ, korpus je brez desne roke (dolga ca. 39 cm), križ za procesije s korpusom ca. 45 cm, 1 bakren kotliček, svinčena patena, en rdeč in en bel baročni plašč, oba dotrajana in nekaj slabega cerkvenega perila.

Material: v zakristiji pod zvonikom je ca. 550 kosov kritine, salonitnih plošč dimenzije 65 x 40 cm, profiliranih, rdeče barvanih. Precejšnja količina pritrdilnih vijakov. V cerkvi in v lopi je ca. 70 navadnih zidakov – v lopi in za cerkvijo je precej strešne opeke Kikinda in nekaj žlebnikov. V cerkvi, za stranskim oltarjem, sta tudi dve plošči pločevine, podolgem prerezani čez pol.

V zvoniku sta dva železna zvana, vlita 1922 leta: manjši tehta 265 kg, večji pa 587 kg. *(Zapisano leta 1980. Zapis je potrdil nadškof Alojzij Šuštar).*

1981

Prošnja umetnostnemu svetu za odobritev načrta glede nove strehe na zvoniku podružne cerkve Sv. Miklavža

Nadškof. ord. v Lj., umetnostni svet

Podružna cerkev Sv. Miklavža je bila med vojno požgana in minirana. Po vojni je bila cerkev delno popravljena, še vedno pa zvonik nima kape, ampak je samo betonska plošča.

Verniki so sami dali pobudo, da bi to cerkev poskušali urediti in zato smo se najprej lotili zvonika, ki je že dolga leta brez kape. Načrte je izdelal arhitekt Janez Valentinčič in njegovo tehnično poročilo tudi prilagam.

Prosim, da umetnostni svet da svoje mnenje glede teh načrtov, da bi potem lahko začeli urejati gradbeno-pravne formalnosti na občini.

France Šuštar, ž. upravitelj

Žpk. urad Selca nad Škofjo Loko

Št. 22, dne 1. 4. 1981

Z dne 3. aprila 1981 so bili načrti odobreni.

Podpisan

Gen. vikar



RUŠENJE MIKLAVŽEVE CERKVE MARCA 1945, ZASILNA OBNOVA IN DRUGE OBNOVE PO LETU 1945

V noči osmega marca 1945 so minirali Miklavževo cerkev. Postavljeni sta bili dve mini, na vsakem notranjem vogalu zvonika in ladje po ena. Tista na zvonikovi strani proti Zgornji Golici je eksplodirala in porušila steno med takratno zakristijo, ki je bila pod zvonikom, in prezbiterijem. Povzročila je tudi veliko luknjo v zunanjo cerkveno steno, ki gleda proti Zgornji Golici. Leseni oltar sv. Miklavža se je sesul, Miklavžev kip je padel po tleh in ostal za vrati. Iz rok mu je padla knjiga in na roki sta se mu zlomila dva prsta. Šegavi Nornovec je rad pristavil: "Miklavž se je tako ustrašil pri eksploziji, da mu je knjiga padla iz rok in zlomila sta se mu dva prsta." Druga dva manjša kipa sta ostala nepoškodovana. V prezbiteriju je padel na tla tudi lep lesteneč, se razdrobil in kroglice so ležale vsekrižem po prezbiteriju in ladji. Otroci so jih pobirali, zanje so bile lepe in zanimive.

Druga mina, ki naj bi porušila zvonik, ni eksplodirala. Menda je miner uvidel nesmisel početja in ni prižgal še te vrvice. Ko pa je prva mina eksplodirala in posula strop zakristije, si nihče več ni upal ali prizadeval odstraniti kup grušča in aktivirati še druge mine. Menda je bil miner iz Žetine s Poljanskega. Z drugo mino je tako ravnal na svojo roko. Ko so vodja ekipe in drugi prisotni videli, da del cerkve in zvonik še stojita, so iz jeze še isto noč zažgali cerkveno ostrešje in streho nad lopo; oboje je v celoti zgorelo. Zažgali so tudi zvonik, ki je zgorel do zidanega oboka nad zvonovi. Zvonovi so ostali nepoškodovani, ogenj pa je načel jarem



Prihod škofa Alojza Urana h kapeli Sv. Križa. Spremljata ga župnik Bojan Likar in Anton Ramovš.

zvona. Oboje, cerkvena streha in zvonik, je bilo pokrito s skodlami leta 1931.

Ostala je ruševina in pogorišče nesmiselnega početja.

Jeseni leta 1945 je zavest nekaterih domačinov in skrb za svojo Miklavževo cerkev le premagala strah, ki so ga takrat vcepljali v kosti. Najprej so se lotili čiščenja ruševin iz cerkve in oboka zakristije pod zvonikom. Poprijeli so moški, žene in dekleta. Razpadli veliki oltar so znosili na kup v lopo, kipe svetnikov pa odpeljali k Brnu v Zgornjo Golico. Blaščeva Marica je čistila v vogalu, kjer je bila nastavljena neeksplozirana mina. Ženske, ki so pospravljale in čistile po drugih vogalih pod zvonikom, so jo opozarjale: "Ahtej se, plastik je zasmrdel!" "Ko sem z motiko odstranila večino grušča," pove Marica, "se je pokazala zelenkasta masa z vrvico na koncu. Zadišalo je po plastiku, zasmrdelo je. Poklicala sem možake in nadaljnje delo je prevzel Krulcov Lojze, ki je imel iz nemške vojske že nekaj izkušenj z eksplozivi." Takole pripoveduje: "Iz žakljevinaste vreče sem spravil nekakšno štruco, ki je bila po obliki podobna štručkam, ki so jih gospodinje delale v modelih za surovo maslo. Previdno sem kopal okoli vrvice v globino, prišel do kapselna in ga odstranil iz plastične mase. Nato sem nesel okoli 10 kg težko štruco, dolgo približno 30 cm pred cerkev. Z nje sem rezal kose, otroci so jih zažigali in goreče metali po zraku, da so iskrivo zgorevali."

Blaščeva Marica je še vedela povedati, da so plastični hleb že brez vrvice in detonatorja pustili še nekaj časa pred cerkvijo, rekoč: "Malo ga še moramo pustiti, če bo še kaj nevarno postalo." Nato je ključar Ozebek na rami nosil vrečo z zeleno plastično maso, otroci pa so hodili za njim in od nje rezali kose; nabralo se je tam okoli veliko otrok. Brna iz Zgornje Golice pa je povedal, da je Ozebek pobasal žakelj s plastiko in jo nesel po senožeti, otroci pa so drli za njim, proseč: dajte nam še malo. S štruco jim je rezal kose, ki so jih natikali na leskove palice in jih zažigali. Počasi so zagoreli, otroci pa so nekajkrat zavrteli palico po zraku, da je kos odneslo v zrak in je zagorel kot raketa. Otrokom je bilo vse to v zabavo, drugače pa je v tistem času najbrž premleval ključar Ozebek. Kako naprej, kako vsaj za silo obnoviti cerkev?

PRVA OBNOVA

Leta 1947 so se lotili prve obnove porušene cerkve. Najnujnejša je bila nova streha na cerkvi in lopi, kajti cerkveni svod ne bi dolgo vzdržal; najbrž bi ga vzela že prva zima. Ostanke pogorelega ostrejšja in skodel so povsod delali napoto. V gozdu Miklavževe podružnice so posekali les za ostrešje in ga stesali, Dolenjčani pa so pripravili deske za streho in jih s konji zvozili na Miklavško goro. Še prej so za silo popravili pot in jo toliko razširili, da je bila primerna za vozove s konjsko vprego. V Dolenji vasi so imeli konje, v Golici pa samo vole. Nad kapelico Na brdu so pot prestavili nekoliko niže in zmanjšali strmino, drugod kopali in širili, pomagali so si tudi z buldožerjem. Prizadevno so se trudili vaščani iz vseh treh



Pozdravljeni škof Uran prvič med nami pred kapelo Sv. križa.

vasi, več kot 20 jih je bilo, med njimi pa posebno prizadeven Marjan Mohorič.

Tesarska dela je vodil Matevž Šolar (Muhovec) iz Selc, pomagal pa mu je tudi Jakob Klemenčič (Blažicov Jaka) iz Ševelj, ki je kot tesar delal pri Matevžu. Pri tesarskih delih sta bila še Franc Krek (Plajba) iz Selc in Franc Habjan (Pikec), menjaje pa sta pomagala Tone Tavčar in Frenk Pogačnik iz Dolenje vasi. Streho so pokrili samo z deskami in cerkev rešili pred nadaljnjim propadanjem. Bil je že tudi pripravljen les za zvonikovo streho, vendar je Matevž zaradi drugih del zavlačeval, kar naprej pa je obljubljal, vendar mu je čas ušel in zvonik je ostal brez strehe. Nad zvonovi je bil samo obokan svod, ki je ostal po pogorišču. Za zvonikovo streho se je zelo zavzemal Lajbonov Korl in kar naprej ponavljal Matevžu: če ne boš ti, bomo poiskali drugega. Matevž pa je še kar naprej samo obljubljal.

Prav tedaj so bila opravljena tudi zidarska dela; pozidali so steno med uničenim glavnim oltarjem in zakristijo pod zvonikom, ki se je bila pri eksploziji sesula in zazidali so veliko luknjo, ki je v zunanjem zidu zevala proti Zgornji Golici. Dela je vodil Peter Pogačnik (Pepelov Peter) s Konca v Dolenji vasi, pri zidavi pa so mu pomagali še Jože Mohorič iz Dolenje vasi in drugi, ki so pripravljali malto in skrbeli za drugo potrebno.

Ker je slabo kazalo, da bi zvonik kaj kmalu dobil streho in so obok nad zvonovi že načenjale naravne sile, je zidar Feliks Potočnik (Čavnar) iz Dragobačka nagovarjal, naj se naredi vsaj betonska plošča čez obok nad zvonovoma. Tako ne bo zamakalo v obok, ga rahljalo in prej ali slej tudi uničilo. Plošča bo tudi bolj trdno skupaj držala razpokani obok. Ključarja Palk in Ozebek sta se ogrela za Čavnarjevo



Škof Uran blagoslavlja obnovljeno kapelo Sv. Križa 25. julija 1993.

priporočilo in kmalu so začeli s prepotrebim popravilom pod pogorelim zvonikom. Čavnar je bil tudi glavni mojster, pomagala pa sta mu še njegova sinova Jože in Francelj. Vinko Potočnik iz Dragobačka je opravil tesarska dela pri odranju in ograji, zraven pa je delal tudi ključar Megušar. Za prehrano so skrbeli pri Brnu v Zgornji Golici. Kuhali so kosila, vse potrebno zanja pa je preskrbel ključar Jože Megušar (Palk) iz Dolenje vasi, ki je bil gonilna sila pri prvi cerkveni obnovi in tudi njen pobudnik. Brnova hčerka Ivanka je ničkolikokrat nesla jedačo in pijačo na vrh Miklavške gore. Sama se takole spominja tistih časov:

“Dan za dnem sem od doma nosila južino in popoldansko malico iz Zgornje Golice na vrh Miklavške gore. V košu sem imela porcelanske krožnike za pet ljudi, pribor, prikuho z mesom, kruh, popoldansko malico, žganje, v vsaki roki pa kanglo z juho in čajem. Vsakokrat sem izmučena prisopihala na goro in še danes se čudim, kako sem to zmogla. Ker na gori ni bilo vode, sem vse umazano vsak dan nesla nazaj domov in drugo opoldne spet na goro.”

Za novo cerkveno ostrešje in streho se je najbolj zavzemal in pri tej obnovi tudi veliko delal Miklavžev ključar Jože Megušar iz Dolenje vasi. Ko so na goro vozili ostrešje za cerkev, so ga klicali na notranjo upravo v Škofjo Loko in ga tam zasliševali. Nazadnje so mu sporočili: prizanesemo vaši starosti, sicer bi vas zaprli. Ravno Palkov oče pa je brez dvoma največ prispeval, da je bila Miklavževa cerkev obvarovana popolnega propada; čez deset ali več let bi se nepokrita gotovo sesedla in najbrž bi iz temeljev štrleli samo še ostanki zidovja. Mi kasneje ne bi imeli kaj obnavljati, samo novo cerkev bi lahko še zidali.

DRUGA OBNOVA PRI MIKLAVŽEVI CERKVI

Deske cerkvenega in lopinega ostrešja so počasi trohnele, na njih namreč ni bilo nobene trdne kritine, in potrebna je bila celotna strešna obnova. Staro ostrešje je ostalo, dodali pa so nove letve in kritino. Verjetno se takrat zaradi še večjih stroškov in zahtevnejšega dela niso odločili za skodelno kritino, kakršna je bila napravljena leta 1931, pač pa so naročili in na vrh gore že pripeljali strešno opeko. Kasneje so se pojavili pomisleki, češ, opeka je zaradi močnih vetrov, ki pogosto divjajo vrh gore, manj primerna in boljše bi bile salonitke, ki se jih da tudi bolje pritrditi.



Pristop k daritvenemu oltarju pred cerkvijo sv. Miklavža: 25. julija 1993.

Takrat so bile tudi moderne in menili so, da so tudi bolj trpežne, pa tudi lahke bodo za spravilo k cerkvi. Za salonitno streho se je zavzemal tudi Ivan Lušina, ki je skupaj z Jožetom Mohoričem pokril novo streho. Bilo je to leta 1972. Salonitke je na goro pripeljal Jožovec, in sicer iz Idrije, kjer jih je opazil Franc Lušina. Taka je ostala cerkev do zadnje temeljite obnove v letih 1978 do 1983. Vmes so bila še občasna popravila, posebno na strehi. Zamenjali so salonitno streho z opečno, pozneje pa deloma z bakrom. Posebo strešni pregibi so kar naprej delali težave in tu in tam je zamakalo v prezbiterij in sprednji del ladje.

ZADNJA OBNOVA CERKVE SV. MIKLAVŽA

Za uvod – težavni začetki in priprave za temeljito obnovo Miklavževe cerkve.

Na sestanku vaške skupnosti v Dolenji vasi in po njem je bil ugoden odmev, pohvalili so razgrnjeni Valentinčičev načrt in govorili so: lepo bi bilo, da bi vse to

*Veliki zvon za cerkev sv. Miklavža
začenja pot iz Dolenje vasi na
Miklavško goro..*



tudi dočakali, vendar Tonetu ne bo uspelo.

Po tej javni privolitvi kar velikega števila vaščanov je bila premagana prva ovira, da sploh lahko začnemo misliti na obnovo Miklavževe cerkve. Z neomajno voljo pa sem se nato dan za dnem bojeval sam s seboj: morda je res tvoje prizadevanje prazno, kvečjemu ponižanje boš doživljal, sedaj tudi ni čas za obnovo cerkva,



Pred župnijsko cerkvijo sv. Petra v Selcih.

prej poruši naj se, kar še stoji. Večkrat mi je obstal pogled na tehnično dovršenem Valentinčičevem načrtu zvonikove kape in številkah o potrebnem materialu. Kako bomo vse to spravili skupaj, pa to bo šele začetek. Ne, malodušje me je vsakokrat zapustilo, pripravljal sem potihem naprej. Potihem, sam pri sebi. Nihče v službi naj tudi ne bi izvedel, v kaj se podajam.

Po drugi svetovni vojni sem bil od vsega začetka zaznamovan. "Ta ne sme študirati," so razglašali tedanji oblastniki v Selcih in na Stirpniku. Storili so vse, da bi postal in ostal navaden ročni delavec. Z neomajno voljo sem dokončal gimnazijo v Kranju, šele na koncu priznано s pomočjo dobrega Dolenjčana. Neizmerno sem mu bil vseskozi hvaležen. Tudi na fakulteti so mi metali polena pod noge, samo strokovnost me je rešila, da sem končno postal univerzitetni učitelj. Vse te težave bodo razumljive tistemu in vsakemu, ki je poznal takratne razmere. Vedel bo tudi, kako nevarno je bilo začeti nabirati material, se zanimati za obnovo cerkve in pripravljati gradivo. Vendar je desetletje ostajala in se krepila volja in trdna odločenost, da damo cerkvi podobo, kakršno je imela pred porušitvijo.

Z arhitektom Janezom Valentinčičem na Miklavško goro

Najprej je bilo treba dobiti za zvonikovo streho (kapo) in za novi veliki oltar načrt. Za to delo sem pridobil univerzitetnega profesorja inženirja arhitekture in Plečnikovega učenca Janeza Valentinčiča. Posredoval sem mu fotografijo Miklavške cerkve iz predvojnega časa.



Srečno pred kapelo.

Junija leta 1980 sva se podala na Miklavško goro. Do prevala pri kapeli Sv. Križa sva se pripeljala z avtom; še prej sem šel po ključ k Brnovem Filipu in on je prvi zvedel mojo namero o obnovi cerkve.

S prevala naj bi naju potegnil na vrh gore Jerala s Studenega, pa se mu je prav na prevalu pokvaril traktor. Pot sva nadaljevala peš. Meni je bila ta pot malenkost, profesorja pa je kar dajalo.

Arhitekt se je zavzel za skodlasto kritino zvonika, ki najbolj pristoji baročni cerkvi. Vse drugo je zavračal. Dolgo časa se je zadrževal pri snovanju novega oltarja in razmišljal o najboljši rešitvi. Naj bo lesen iz temnega hrastovega lesa in iz dveh delov: sam daritveni oltar obrnjen proti ljudstvu. Zadnji del pa naj bi po njegovi zamisli zapolnil zadnji del prezbiterijskega središča s tremi kipi, Miklavžem na sredini. Oltarni načrt je zelo vestno izvedel mizar Franc Lušina iz Dolenje vasi.

Načrt za novo streho (kapo) na zvoniku in načrt novega velikega oltarja

Arhitekt Janez Valentinčič mi je 23. marca 1981 oddal načrt za novo streho (kapo) na zvoniku Miklavževe cerkve in načrt novega velikega oltarja. Načrt sem še v marcu prinesel Francu Lušini v Dolenji vasi. Oltar je izdeloval približno dva meseca s presledki. Hrastov les zanj je priskrbel Jože Megušar in skupaj sta ga šla iskat naslednjo pomlad v Komendo. Rezanega, že suhega in primerne za obdelavo, je prodal Komendčan Kos.

Osemindvajsetega junija 1983 je Lušina že sestavljal novi oltar. Istega dne popoldne je Franc Šuštar, ključar iz Ojstrega Vrha, pripeljal obnovljenega Miklavža in druge lesene kipe svetnikov, ki so jih restavrirali v Šentjoštu. Z njim je prišel tudi župnik Šuštar. Župnik in ključar nista bila kaj prida zadovoljna z Valentinčičevim oltarjem. Župnik je bil globoko prepričan, da v to baročno arhitekturo spada samo stari stil oltarne opreme, in Lušina je takoj opazil, da mu izdelek ni všeč.

Mizar Lušina, ki je mojstrsko izvedel Valentinčičev projekt, je takrat in kasneje menil, da oltar ni dovršen, da mu manjka nastavek z obokom. Oltar naj bi bil v baročnem stilu, tu pa je preveč "pohišva" in premalo poudarjenega sloga.

Do danes sem slišal o Valentinčičevem oltarju različne sodbe, pustimo vsakemu lastno presojo.

Soglasje k adaptaciji cerkve na Miklavžu

Krajevna skupnost Selca daje soglasje k adaptaciji cerkve na Miklavžu. Sklep o izdaji soglasja je bil sprejet na seji sveta dne 10. 6. 1981.

Krajevna skupnost je mnenja, da je adaptacija nujno potrebna, ker se bo s tem preprečilo propadanje tega kuturno zgodovinskega objekta.

Selca, 3. 7. 1981

Predsednik sveta KS

Janez Šolar

Vabilo na razgovor

Gradbeni odbor za obnovo cerkve Sv. Miklavža vas vabi na vaški sestanek dne 28. 1. 1983 ob 19. uri v vaških prostorih v Dolenji vasi.

Dnevni red: poročilo gradbenega odbora o opravljenih delih v letu 1982 in načrt za nadaljnjo obnovo cerkve v letošnjem letu.

Prosimo za čim večjo udeležbo!

Gradbeni odbor



Na razpotju selške in goliške ceste. Vso pot je harmonika oznanjala veseli dogodek.

28. 1. 1983, predstavitev cerkve sv. Miklavža in začetne priprave za njeno celotno obnovo

Cerkev sv. Miklavža spada med najstarejše ohranjene objekte v Selški dolini. Zgrajena je bila ob koncu 13. stoletja, to je pred okoli 700 leti. Seveda je bila



Preverjanje vezi pri kapeli pod strmino.

prvotna cerkvica čisto drugačna, kot jo poznamo mi. Od preproste romanske stavbe je ohranjena lepa plastilna zidava na severni strani ladje in je vidna okoli drugega okna na tisti steni, ki gleda na senožet. Zidava v plasteh z zarezanim ometom je nedvomen dokaz romanike 13. stoletja. Cerkvica je bila pred 700 leti velika najbrž toliko, kot je njena današnja ladja brez kora.

Njena zgodovina oziroma usoda v 14. in 15. stoletju nam ni znana. Gotovo je le, da so cerkev v času gotike prezidali in jo napravili takšno, kot je ustrezala takratnim časom. Od gotske stavbe je ohranjena še danes polovica gotskega šilastega okna pri drugemu oknu, ki je obrnjeno proti senožeti. Nad istim oknom je še danes ostanek freske sv. Krištofa (glava z roko) – delo znanega umetnika Jerneja iz Loke iz okoli leta 1580. Cerkvica je takrat bila takega gradbenega tipa, kot je še danes župnijska cerkev v Stari Loki ali cerkvi na Bukovici in v Bukovščici.

V 17. stoletju so gotsko cerkev baročno prezidali, odstranili so romansko apsidno in prizidali baročni prezbiterij, to je tisti del, v katerem je bil prej glavni oltar. Zakaj so cerkev prezidali, ni znano, in tudi ne vemo, ali je prejšnja cerkev pogorela, ali pa jo je porušila kakšna naravna katastrofa. Prav mogoče pa je, da je bila življenjska moč naših prednikov tu v Dolenji vasi, v Golici in na Ojstrem Vrhu tolikšna, da tudi oni niso hoteli zaostajati za drugimi, ki so zidali baročne cerkve.

Kakor koli je že bilo, v 17. stoletju je dobila Miklavževa cerkev baročno podobo in takrat so sezidali tudi zvonik. Njegove line so značilne za 17. stoletje. Takrat so delali tudi značilna okna iz zelenega kamna, ki je nastal iz vulkanskega pepela; takšni, seveda precej mlajši so portali pri hiši Buhove Marice, bili so pri Zalogarjevi hiši, so še pri Mehnetovi štali, zeleni portal pri Tišlarjevi in Buhovi hiši. Pa še

precej je takšnega imenitnega kamna po Kranjskem.

Kasneje cerkve niso več prezidavali, verjetno so dozidali predprostor ali lopo, ki je nekoliko mlajši.

Več kot 200 let je star tudi mali zvon, na katerem piše: vлил me je ljubljanski livar Schneider leta 1767.

Vse to kaže, da je cerkev sv. Miklavža pomembna kulturna dediščina, ki pa še ni v celoti ovrednotena. Povem naj še, da jo omenja že Valvasor v svoji znameniti Vojvodini Kranjski. Zato cerkvena župa kot kulturna dediščina zasluži, da se ji obnovi in da se ji vrne baročna podoba.

Zavod za ohranjanje kulturne dediščine v Ljubljani in Ljubljanski regionalni zavod za varstvo naravne in kulturne dediščine, v katerega pristojnost sodi v tem pogledu tudi škofjeloška občina, sta zelo zainteresirana, da se ta kulturni spomenik obnovi. Seveda materialnih stroškov obnove ne moreta nositi, pač pa bo celotno obnovo strokovno vodil konservator ljubljanskega regionalnega zavoda Milan Železnik, ki je priznan strokovnjak za to področje. (Konservatorju Milanu Železniku ni uspelo več napisati obljubljenih knjižice, ker ga je prehitela nenadna smrt; opomba avtorja).

Prva faza priprav za obnovo kape zvonika je že opravljena; delo ob tem je trajalo približno poldrugo leto. Ljubljanski regionalni zavod je zahteval, da mora biti kapa ali streha zvonika takšna, kot je bila nekoč: imeti mora enako baročno obliko in pokrita mora biti s skodlami. Načrt kape zvonika nam je zelo velikodušno izdelal priznani arhitekt Janez Valentinčič, sedaj upokojeni univerzitetni profesor,



Veseli spremljevalci srečne zvonikove poti na vrh Miklavške gore. Na levi spodaj je ljudski pesnik Andrej Demšar, ki je v priložnostni pesmi povzdignil veseli dan.



Škof Alojz Uran mazili novi veliki zvon. S tem obredom ga izroča za znanilca božje blagovesti.

statične izračune pa je prispeval njegov sodelavec. Slika cerkve in Valentinčičev načrt sta pred vami in če oboje primerjate, ne boste našli nobene razlike v zunanjsčini, tehnično in statično pa v celoti ustreza današnjim zahtevam. Tudi druga gradbena dokumentacija, seznam potrebnega lesa in drugo je v dokumentu.

Nadaljne delo pa moramo prevzeti krajani Miklavževe podružnice; strokovno nam



Škof Alojz Uran je z lesenim kladivom po zvonu preskusil njegov zven. Lep je njegov glas.

bosta stala ob strani konservator Milan Železnik in inženir arhitekt Janez Valentinčič.

Rad bi povedal še tole: konservator Železnik je bil ves navdušen, ko je z menoj prejšnji mesec videl Miklavževo cerkev in spodbujal me je, naj čimprej začnemo z vso cerkveno obnovo, to je, ne samo zvonikove strehe, marveč tudi z obnovo celotnega zvonika, obnovo oken in drugega. Ob tej priložnosti je tudi obljubil, da bo napisal posebno knjižico o zgodovini in kulturnem pomenu cerkve; knjižica bo izšla v zbirki kulturnozgodovinskih spomenikov Slovenije. Tako našo cerkev ceni priznani strokovnjak Ljubljanskega regionalnega zavoda. Cenil jo je tudi akademik France Stele in drugi. Upam in prepričan sem, da jo bomo vsaj odslej bolj cenili tudi mi.

Ob koncu bi rad rekel še tole: 700 let dokazuje cerkvica na vrhu Miklavške gore življenjsko moč in vero naših prednikov. Danes si veliko prizadevamo ohraniti kulturno dediščino naših dedov in pradedov in s tem izpričujemo tudi svojo kulturo. Zato pa je treba nekaj doprinesiti in žrtvovati. Prepričan sem, da bomo složno zmogli dati Miklavževi cerkvi njeno celotno baročno podobo in na njej ohraniti dokaze njene romanske in gotske arhitekture. S tem bomo dokazali, da znamo ceniti kulturno dediščino naših prednikov in da smo njihovi vredni nasledniki.

Nagovor avtorja krajanom

Javno začeta obnovitvena dela tretje faze

Spomladi leta 1981 se nas je v sobi Vaške skupnosti Dolenja vas zbralo 22 krajanov in ena od točk dnevnega reda je bila tudi obnova cerkve sv. Miklavža. Pri tej točki sem podal kulturnozgodovinski pomen Miklavževe cerkve, ki je med najstarejšimi v Selški dolini. Prva cerkev je bila nedvomno pozidana vsaj okoli leta 1280, ta čas pa dokazuje plastilna zidava v cerkvenem podnožju. Okoli leta 1530 je bila prezidana v gotsko cerkvico, približno takšno, kot je v Bukovščici. Od takratne gradnje se je ohranil del šilastega okna iz pastelno zelenega vulkanskega tufa pri oknu ob vhodnih vratih v sedanjo cerkev in ostanek freske sv. Krištofa, delo Jerneja iz Loke. V 17. stoletju je bila cerkev dvakrat baročno prezidana in po zadnji prezidavi je ostala takšna, kakršno smo želeli obnoviti.

Tistega dne smo tudi že imeli Valentinčičev načrt za zvonikovo streho. Soglasno smo se odločili za obnovo celotne cerkve in izvolili gradbeni odbor. Le redki pa so takrat verjeli, da bi bila cerkev leta 1982 zunaj že lahko obnovljena. Cerkvina notranjščina bo prišla na vrsto kasneje.

Gradbeni odbor se je takoj lotil dela in pripravil vse potrebno. Imel pa je eno samo sejo. Na njej je pretehtal celoten dobro pripravljen načrt del in priprav gradbenega materiala. Delo je bilo razdeljeno med odborove člane iz Dolenje vasi, Golice in Ojstrega Vrha. Prva skrb pa je bilo popravilo poti s prevala do cerkve. Predlog, da



Med mašno daritvijo pred cerkvijo sv. Miklavža. V ozadju Ratitovec z Gladkim in Kosmatim vrhom.

bi podaljšali gozdno cesto iz Spodnje Golice po severni strani Miklavške gore do cerkve, bi terjal veliko dela in stroškov, zato smo se pri ogledu možne trase odločili, da popravimo in razširimo staro pot na Miklavško goro.

Spomladi 1982 je bila stara pot na Miklavško goro obnovljena in razširjena.

V začetku junija 1982 so se začela zidarska dela na cerkveni zunanjščini in zvoniku pod zvonovi.

Benjamin Jan iz Gorij pri Bledu je začel pripravljati in vezati zvonikovo ostrešje ali kapo. Delati je začel 6. septembra in 12. novembra srečno pribil zadnjo skodlo. Medtem so bila sklenjena tudi kleparska dela, delo pri strelovodu, izdelavi jabolka in oskrba novega križa, kar je zastonj opravil Jože Rakovec iz Dolenje vasi. Vse-skozi je zavzeto delal član gradbenega odbora Franc Lušina, gonilna sila gradbenega odbora. Prav tako nesebično in zastonj so veliko dela opravili tudi mnogi drugi iz soseske sv. Miklavža, posebej še člana gradbenega odbora Marjan Mohorič iz Spodnje Golice in Franc Šuštar z Ojstrega Vrha, naš prizadevni župnik, ki je skrbel za materialna sredstva in številne druge potrebe.

Lepa hvala tudi organom občinske skupščine Škofja Loka, krajevni in vaški skupnosti Selca ter Ljubljanskemu regionalnemu zavodu, ki so s potrebnimi potrdili in dovoljenji pripomogli, da smo lansko leto lahko začeli z obnovo Miklavževe cerkve in ki so dobrohotno gledali na zahtevno obnovo kulturnega spomenika.

Župnik F. Šuštar je poročal, kako so bila zbrana sredstva porabljena.

Toliko za pogled na lansko leto opravljeno delo, ki pa zajema samo drobec

tistega, kar je za obnovo prispevala zavzeta soseska sv. Miklavža. Naša skrb je sedaj drugi del cerkvene obnove, njena notranjščina. Naša velika želja je, da bi bila cerkev za letošnje žegnanje tudi znotraj takšna, da jo bomo vsi veseli, in zadovoljstvo bo poplačalo prizadevanje in trdo delo soseske sv. Miklavža.

Poročilo avtorja o opravljenem delu 28. 1. 1983

Glavni izvajalci zadnje obnove

V vaseh pod Miklavževo palico je bil skoraj za vsako delo mojster, ki je rade volje prevzel svoje področje pri obnovi. Ivan Kalan iz Dolenje vasi je ometal cerkveno zunanost ter pozidal notranost nekdanje zakristije in zvonika. Beljenje cerkve je bilo delo Rafka Rakovca. Mizar Franc Lušina je razen oltarja naredil še pregradno steno v lopi in napušče, Jože Rakovec pa žlebove, strešne obrobe in strelod. Nova vrata v lopo, popravilo oken in novo zasteklitev so prispevali vaščani iz Sorice. Križ za zvonikov vrh in jabolko pod njim je skovalo Umetno kovaštvo v Kropi plačala pa Alojzija Bergant. Zelo ugodna je bila priprava peska za malto kar ob poti malo pod vrhom. V prelomni coni so tam zemeljske sile svetlosiv dolomit drobile v pesek. Franc Bernik iz Dolenje vasi ga je kopal in sproti sejal, Bolteršč iz Ojstrega Vrha pa ga je s svojim močnejšim traktorjem odvažal k cerkvi. Pravili so, da je bil njegov "konjiček" tako nagel, da mu je Bernik po vsaki vožnji komaj pripravil pesek za naslednjo vožnjo.

Franc Lušina je imel kot član gradbenega odbora na skrbi gradbeni material, ki so ga s tovornjaki vozili do kapele na prevalu, naprej do cerkve pa s traktorji. Sodelovali so vsi, ki so že imeli traktorje. Vrbanka je skrbel tudi za vsakdanjo razporeditev pomočnikov iz podružniških vasi, ki so pripravljali potrebno gradivo in stregli pri zidarskih, pleskarskih, krovskih in drugih delih. Vsak dan je bilo treba k Miklavžu poslati pomočnike, da je delo obrtnikov teklo brez prekinitev. Treba je bilo tudi skrbeti za prehrano, ki so jo pripravljali po vaseh in domačijah po določenem vrstnem redu in seveda možnostih. Prehrano, posebno kosilo, je bilo treba tudi pripeljati do cerkve. Pri vsem tem delu so zgledno sodelovale vse domačije Miklavževe podružnice in utrjevale vezi s skupno željo, dati in po svojih močeh prispevati, da bo dobila Miklavževa cerkev še lepšo podobo, kot jo je imela pred rušenjem.

Priprava del za zvonikovo kapo

Po soglasju Krajevne skupnosti Selca z dne 3. julija 1981 na vlogo vaške skupnosti Dolenja vas in po izdaji soglasja Komiteja za družbeno planiranje in urejanje prostora občine Škofja Loka dne 1. julija 1981 za obnovo Miklavževe cerkve smo začeli z nadaljnjimi pripravami za čimprejšnji začetek obnove zvonikovega ostrešja. Še isti mesec sva bila s Francem Lušino pri stavbeniku Antonu Buhu na

Po mašni daritvi predstavitev prizadevanj od odločitve za novi zvon do današnjega slavlja in zahvala škofu Alojzu Uranu, da je drugič prišel med nas na Miklavško goro.



Hlavčih Njivah pri Gorenji vasi in mu predložila Valentinčičev načrt s pregledom potrebnega materiala za zvonikovo ostrešje. Buh je dodal še podrobnosti in povedal, da bo treba 4000 skodel. Dolge naj bodo od 50 do 60 cm in 15 cm široke. Vsaka skodla naj gleda 18 do 20 cm na prosto, drugi del je prekrit. Skodle je treba napojiti s firnežem. Napravil je seznam potrebnega lesa za oder okoli zvonika, za napušč in drugo (13 lat po okoli 10 m, 17 lat po okoli 8 m, 11 lat po okoli 7 m, 18 lat po okoli 6 m, 12 lat po 4,5 m, pa še 50 štirimetrskih plohov za odre in 3 kubične metre krajnikov za vezave). Opozoril je še, da je za kuhanje skodel potreben večji brzoparilnik, tak, da bodo vanj pokonci naložili skodle drugo ob drugi. Dal nama je še nekaj drugih navodil. Za beljenje je priporočil belo mivko iz Kamnika, za beljenjem pa takoj 'špric' s precej firneža. Za omet cerkve in zvonika s površino okoli 300 kvadratnih metrov bo treba nasejati okoli 10 kubikov peska in 2 kubika mivke. Prvotno se je predvidevalo, da bo delo na zvonikovi kapi trajalo od treh tednov do enega meseca. Delo je bil pripravljen prevzeti Anton Buh.

Pozneje je naš župnik Franc Šuštar zvedel pri Dominiku Brusu, župniku v Podbrdu, da je Benjamin Jan iz Gorij pri Bledu s skodlami odlično pokrtil zvonik cerkve sv. Ožbolta v Stražišču. Obrnil se je nanj in prosil, da bi s skodlami pokrtil tudi zvonik Miklavževe cerkve. Jan je ponujeno delo sprejel in 12. septembra začel sestavljati zvonikovo ostrešje. Pri pripravi gradbenega lesovja pa smo upoštevali Buhove pripombe v Valentinčičevem popisu in ves les je bil pripravljen do 12. septembra, ko je Jan začel z delom.

Ker pri Miklavževi cerkvi ni bilo dovolj ravnega prostora za vezavo zvonikovega ostrešja, je Benjamin opravil to delo pri Ozepkovi hiši v Spodnji Golici in tja so zvozili vse potrebno lesovje. Bilo je pripravljeno natanko po Valentinčičevih merah z nekaterimi Buhovimi dopolnitvami. Osmerokotni jambor je bil pripravljen v 2 kosih, vendar je Benjamin hotel imeti celega. Trdil je, da mora biti v enem kosu,

saj bo tak trdneje držal celotno ogrodje. V Ojstrem Vrhu so pripravili jambor v enem kosu in ga pripeljali v Spodnjo Golico. Gospodar pa je sproti dopolnjeval še potrebno lesovje, kajti vedno je kaj malega manjkalo. Pri Ozepkovih je Benjamin tudi stanoval.

Po dobrih desetih dneh je bilo ostrešje pripravljeno za prevoz na Miklavško goro. Osem traktorjev ga je pripeljalo k cerkvi; nekaj traktorjev je bilo pripravljenih za pripravo, posebno v obeh strminah in tisti na dolomitnem pesku. Tudi prešibkemu traktorju je bilo treba pomagati.

Postavitev ostrešja je šla kar dobro od rok in na vrsto je prišlo najbolj zahtevno delo: pokrivanje s skodlami. Benjamin se je iz Spodnje Golice preselil h Krulcu v Zgornjo Golico (Lojze Mohorič); tam je bil tudi na hrani, kosilo, malico in pijačo pa so mu nosili k cerkvi. Od Krulca je bilo tudi najbliže do cerkve.

Domači hrastov les za skodle

Prebivalci Miklavževe podružnice in Zavod za varstvo naravne in kulturne dediščine v Ljubljani so bili trdno odločeni za tako zvonikovo streho, kot je bila pred uničenjem leta 1945. Zvonik je bil takrat pokrit s smrekovimi skodlami. Odločili pa smo se za hrastove, ki dalj časa kljubujejo vremenskim razmeram kot smrekove.

Kje pa dobiti dober hrastov les za skodle? Najboljši bi bil slavonski, so menili



*Kip sv. Miklavža v glavnem
oltarju okoli l. 1969.*

nekateri, vendar je račun pokazal, da solesa ne bi zmogla velikega bremena, bile pa bi najbrž še druge težave. Odločili smo se za domači hrast, najboljši bo tak, ki raste na bolj močvirnem svetu. Zanj je bilo treba poskrbeti v Dolenji vasi, kjer so bili za skodle primerni hrasti.

Med šmarnimi mašami leta 1981 so posekali hraste, ki so do jeseni obležali v vejah. Potem so jih razžagali na štirimetrse hlode. Jože Megušar in Blaž Benedik sta prispevala po okoli štiri kubične metre hlodov. Franc Egert (Bezjak) iz Dolenje vasi jih je zvozil k Potočniku (Janez Mesec) v Rovte, ki jih je kot prispevek za obnovo cerkve sv. Miklavža zastonj razžagal. Nažagane plohe smo prepeljali v Prešnikov kozolec na Studenem. Jože Prevc (Lukc) na Studenem se je še tisto zimo lotil izdelave skodel. Drugega za drugim je razžagal plohe in 20. januarja 1982 mi je sporočil, da je že narejenih 3500 skodel. Spomladi 1982 je bilo pripravljenih vseh 5560 skodel in zložene so bile na Jeralovem skednju.

Ko je bilo zvezano zvonikovo ostrešje in vse pripravljeno za pokrivanje s skodlami, so jih pripeljali na Miklavško goro.

Jože Prevc o pripravi skodel

Prevc Jože (Lukc) s Studenega, izučen sodar, ki dotlej še ni izdelal nobene skodle, takole pripoveduje: "Preden sem se lotil skodel, sem šel k župniku Miru Bonči v Poljane. Gospod Bonča mi je razložil in pokazal, kako dela skodle. Nekatere je klal iz štiricentimetrskih plohov, druge pa je iz njih žagal. Posebej mi je zabičal, da morajo biti plohi brez grč.

S tem spoznanjem oborožen sem sam začel izdelovati skodle za streho cerkve sv. Miklavža. Najprej sem štirimetrse plohe razžagal na 60 cm dolge kose; tako



Kipi sv. Janeza Krstnika, sv. Heme, sv. Petra in sv. Pavla pred restavriranjem.

dolga je morala biti vsaka skodla. Bile pa so različno široke, od osem do deset centimetrov, našagane pa tako, da je bila vsaka na enem koncu debela 20 mm, na nasprotnem pa štiri do pet milimetrov. Tanjši konec je na strehi pokrivala naslednja skodla in vsi žebliji so morali biti pokriti. Skodle sem žagal, kar je to bilo enostavneje kot klanje. Iz odžaganega kosa sem naredil tri skodle. Vsako sem na eni strani pooblal in ta stran je prišla na zunanjo stran na strehi, notranja stran skodle pa je ostala hrapava. Po gladki zunanji površini voda hitreje odteka kot bi po hrapavi. Dodam naj še, da je bil hrast zelo trd in brez grč.

Skodle sem znosil na sosednji Jeralov skedenj. Tam so dobrega pol leta ostale 'našpajlene' in se sušile. S tanjšimi in debelejšimi konci so bile tako postavljene križem, da je bila cela skladovnica vodoravna in je bil med skodlami dober pretok zraka."

Priprava skodel in pokrivanje

Kar precej časa je vzela tudi priprava skodel, preden jih je dobil Benjamin v roke. H kapeli na prevalu med Zgornjo Golico in Ojstrim Vrhom jih je s tovornjakom pripeljal Jože Megušar, naprej pa so jih zvozili s traktorjem in pred cerkvijo je zrasla kar čedna skladovnica iz 5560 skodel. Skodle je bilo treba najprej "skuhati". Za to delo sta bila na razpolago dva brzoparilnika, "kuharji" pa so se menjavali, večinoma so bili iz Dolenje vasi. "Kuhane" skodle je bilo treba še ustrezno skriviti. Za to opravilo je dal Janovec (Jakob Eržen) iz Ojstrega Vrha na razpolago poseben stroj



*Kipa sv. Janeza
Krstnika, sv. Heme
pred restavriranjem.*

za krivljenje skodel. Sam je bil sodar in je v Alplesu delal sode. Skodle so krivili tisti, ki so bili na vrsti in so utegnili, delo pa ni nikdar zastajalo. Ukrivljene skodle so načrtno zlagali, iz skladovnice pa so jih potem podajali krovcu. Na odru zvonikovega ostrešja je bila električna žaga. Benjamin je na vsaki skodli sproti zarisaval, kako jo je treba obžagati in tisti, ki je prevzel to delo na rahlo gugajočem se odru, je imel kar dosti dela. Prižagana skodla je šla nazaj k Benjaminu, ki jo je pritrdil, in tako je brez prestanka rasla skodlasta streha v vencih okoli zvonikovega ostrešja. Dva popoldneva sem tudi sam stregel na odru, obžagoval skodle in občudoval Benjaminovo spretnost in strokovnost. Poznal pa je tudi šegavost in je razdril marsikatero smešno. Bil je zelo prijazen, vsi smo ga imeli radi in delo z njim nam je bilo prijetno.

Delo ja kar lepo napredovalo in okrog zvonika se je kar vidno vsak dan ovijala skodlasta kapa. Bila pa je tisto jesen kar velika sreča, da je bilo suho in toplo in vreme menda niti enkrat ni ponagajalo.

Dela v letu 1982

Spomladi 1982 je bila najprej popravljena potrebna pot od prevala do cerkve in toliko razširjena, da je bilo mogoče s traktorjem priti na vrh Miklavške gore.

V začetku junija so se začela zidarska dela na cerkveni zunanjsčini in na ohranjenem zidanem delu zvonika. Ta dela so bila končana 20. julija.

Šestega septembra so se začela dela na novi zvonikovi strehi in se srečno končala 12. novembra 1982.



Nepoškodovani oltar sv. Jožefa v stranskem oltarju okoli leta 1969

V nedeljo, 21. novembra popoldne se je pri cerkvi zbralo veliko ljudi v globoki hvaležnosti, da je zunaj obnovljena, in kar z občudovanjem so si ogledovali lepotico vrh Miklavške gore. Mnogim je tudi na poti po dolini od Bukovice do Selc obstal pogled na neverjetno spremembo na vrhu Miklavške gore.

To so samo okvirni datumi, med katerimi pa so gradbeni odbor, Dolenjčani, Goličani in Ojstrani opravili velikansko delo: od razširjene poti, priprave gradbenega materiala vseh vrst, spravila gradbenega materiala na goro do sklenjenih zidarskih, tesarskih in krovskih del. Po svojih močeh so velikodušno prispevali tudi v denarju.

Povzetek o opravljenih delih podan na sestanku vaše skupnosti 28. januarja 1983

Načrtovana gradbena dela v letu 1983

I.

1. Zavarovanje zvonikove notranjosti – pozidava lukenj in razpok. Grobi omet v zvonikovi notranjosti.
2. Omet napušča med ladjo in cerkveno lopo, da bo tak, kot je na zunanjščini.
3. Betoniranje celotnih tal v lopi, kjer je bil doslej le ozek pas. Izolacija tal v zakristiji.
4. Beljenje vse cerkve: poodranje in ostrganje starega beleža, kjer se lušči.
5. Urediti talni del v cerkvi. Dvignjeni oltarni del ostane. Bil je predlog, da se neravne kamnite apnenčeve plošče prekrije in zravnava z betonsko prevleko, ali pa se položijo klinkerske ploščice.
6. Obnova vhoda v nekdanje obzidje.

II.

1. Obnova starega stranskega oltarja. Ko bo cerkev pobeljena, bo oltar postavljen na prejšnje mesto. Oltar se že obnavlja.
2. Nov veliki oltar v sedaj praznem prezbiteriju, obrnjen proti ljudstvu. Načrt izdeluje ing. arh. Janez Valentincič, ni pa še določeno, kdo ga bo izdelal.
3. V delu so nova vrata v preddverje.
4. Napravljena bo pregraditev lope, pregrajeni del bo služil za zakristijo. Prejšnja zakristija pod zvonikom ni več primerna. Sledila bo namestitev napušča na lopinem stropu.
5. Predvidena so nova okna z zasteklitvijo in aluminijaste mreže na zunanji okenski strani.
6. Predvidena so polkna v zvoniku.

To pomlad nas čaka še kar precej dela. Gradbeni odbor bo skrbel za zaporedje del, preskrbel izvajalce tam, kjer obrtniki soseske takih del ne zmorejo. Čim več bomo napravili sami, tem manjši bodo stroški. Treba bo še precej denarja.



Nepoškodovani in obnovljeni oltar sv. Jožefa v stranskem oltarju: v oltarni hiši je sedaj kip sv. Heme, desno od njega kip sv. Jožefa z Jezusom, levo pa kip sv. Janeza Krstnika. Zgoraj na oltarju je kip sv. Frančiška Ksaverja (foto 1999).

Iskreno si želim, da bi s tako vnetostjo in zavzetostjo, kot ste sodelovali pri lanskih delih, nadaljevali tudi letos in priskočili na pomoč, kjer boste mogli in kadar vas bomo prosili. Prepričan sem, da si vsi želimo, da bi bila notranjščina Miklavževe cerkve obnovljena do letošnjega žeganja in da bi gradbeni odbor v vaše zadovoljstvo takrat lahko končal svoje delo.

Blagoslovitev obnovljene cerkve 23. julija 1983

“Toplo vas pozdravljam tu na vrhu 955 m visoke Miklavške gore. V dobrih dveh letih smo obnovili Miklavževo cerkev, ki izpričuje veliko življenjsko moč, voljo in živo vero naših očetov, dedov in pradedov vsaj v zadnjih sedmih stoletjih. Izpričana je romanika s plastilno zidavo iz sredine 13. stoletja. Od gotske cerkve je ohranjen del šilastega okna in del freske sv. Krištofa, delo Jerneja iz Loke iz okoli leta 1530. Današnja baročna cerkev je bila sezidana v 17. in 18. stoletju. Mali zvon ima letnico 1767.

Prisrčna hvala, da ste prišli sem gor, da blagoslovite obnovljeno cerkev, in iskreno želim, da z vami doživimo vso polnost Gospodove daritve. Lepo pozdravljeni tudi vsi okoliški dušni pastirji in posebno naš prizadevni gospod župnik France Šuštar.

Danes si veliko prizadevamo ohraniti kulturno dediščino naših dedov in pradedov in s tem izpričujemo našo kulturo.”

Pozdravne besede avtorja gospodu kanoniku, dr. Ivanu Merlaku.



KAPELA SV. KRIŽA NA PREVALU

O kapeli

Naša kapela sv. Križa na prevalu med Golico in Ojstrim Vrhom je na loškem ozemlju najstarejša značilna zaprta kapelica samo z vhodno odprtino. Barbara Skok piše o njej naslednje:

“Zunanost brez členitve sten, z nizkim vhodom, polkrožne oblike in s široko piramidasto skodlasto streho deluje preprosto in hkrati monumentalno. Notranjščina je višja od vhodne odprtine. Leseni kipi Križanega, Marije in Janeza Krstnika so iz 17. stoletja. Kipi so skoraj v naravni velikosti in so precej dobro delo; kažejo na šolano roko. Znamenje je glede na nečlenjenost in preprostost verjetno s konca 17. ali pa z začetka 18. stoletja. Kapelice z gladkimi, nečlenjenimi stenami se pojavljajo še kasneje, v našem stoletju (npr. v Davči), niso pa nič posebnega”

Barbara Skok: Tipi in razvoj znamenj na loškem ozemlju – Selška dolina; Loški razgledi 32, str. 44–62, Škofja Loka 1985.

1993

Leta 1993 smo kapelo sv. Križa obnovili. Kipe Križanega, Marije in Janeza Krstnika je obnovil Marko Kavčič v Šentjoštu nad Horjulom. Razpadajočo leseno skodlasto streho smo nadomestili s kritino strešnih ploščic iz zaliloškega spodnjekrednega



Žalostna Mati Božja na oboku stranskega oltarja.

skrilavca, ki bo trdnejša in ki dopolnjuje prostor s spodnjepermijskimi skrilavci na vrhu prevala.

Blagoslovitev kapele in zahvalna maša ob desetletnici obnove cerkve sv. Miklavža

Posebno slovesno in nepozabno je praznovala soseska sv. Miklavža v nedeljo, 25. julija 1993. V lepem sončnem nedeljskem jutru se je zbrala pri obnovljeni kapeli sv. Križa na prevalu med Zgornjo Golico in Ojstrim Vrhom množica in tople pozdravila gospoda škofa Alojza Urana, ki je prišel med nas. Njegov prihod je z mlajema in dobrodošlico počastila godba na pihala in polepšala žegnanjski dan. Škof Uran je blagoslovil kapelo in v govoru še predočil pomen priložnostnih kapel in znamenj, ki so posuti vse križem po slovenski zemlji, jo bogatijo in dokazujejo vernost slovenskega naroda skozi stoletja. Tudi ta kapela je med njimi in obnovljena naj tistim, ki hodijo tod mimo, obuja njen namen in pomen.

Cenjeni gospod škof, Alojz Uran! Deset let je minilo, odkar smo prebivalci soseske sv. Miklavža z velikimi prizadevanji obnovili to cerkev, eno najlepših na naših hribih. Prvo cerkev so tu, na 955 m visoki Miklavški gori, postavili že pred približno 700 leti. Najstarejša vidna priča je plastilna zidava romanskega stila s konca 13. stoletja. Ostanek šilastega okna in del freske sv. Krištofa, delo Jerneja iz Loke, dokazujeta gotsko cerkev iz okoli leta 1580. Gotska cerkev je bila kasneje dvakrat baročno prezidana, zadnjič leta 1767 in po brezumnem razdejanju ob koncu zadnje svetovne vojne pred desetimi leti tudi obnovljena.

Vsa Miklavževa soseska je zgledno sodelovala pri obnovi in vsak je prispeval po svojih močeh. Delo pri cerkvi je združilo vso sosesko v eno delovno družino v prizadevanjih, da obnovimo ta pomembni pomnik naše kulturne dediščine in žive vere ter velike življenjske moči naših prednikov. Po lanskem žegnanju je bila v avgustu postavljena še nova strelovodna mreža; prejšnji strelovod so nam razdejale razbesnele naravne sile in hvala Bogu, da takrat ni bilo uničeno delo naših rok.

Pred desetimi leti je želel priti med nas gospod škof Stanko Lenič, pa ni mogel zaradi pogreba nadškofove mame ravno tisto nedeljo. Z nadškofovimi pooblastilom je cerkev in novi oltar blagoslovil kanonik, dr. Ivan Merlak. Zato smo danes, ob tej deseti obletnici tem bolj veseli in počaščeni, da ste prišli med nas, cenjeni gospod škof, Alojz Uran, naslednik škofa Leniča. Vsa soseska sv. Miklavža in številni drugi tu prisotni se vam prisrčno zahvaljujemo, da ste prisotni med nami, in za globoko doživeto mašno daritev. Vaše besede naj nam bodo spodbuda za dobro sožitje, dobroto, ljubezen med nami in za modrost, da bi mogli prav usmeriti življenjski korak. Tako kot naravni preval z danes blagoslovljeno kapelico sv. Križa povezuje sosesko, Dolenjo vas in Golico z Ojstrim Vrhom, tako naj cerkev sv. Miklavža združuje sosesko v ljudi dobre volje.

Nagovor in zahvala avtorja ob koncu sv. maše, 25. julija 1993



NOVI VELIKI ZVON

Kaj vedo povedati še najstarejši o željah in pripravah za veliki miklavški zvon?

Prva svetovna vojna je vzela tudi veliki zvon te naše cerkve sv. Miklavža. Po pripovedovanju starih ljudi teh krajev so ga spustili v Studensko grapo. Ko se je kotalil po bregovih in butal v apnenčeve čeri, se je razbil. Njegova zadnja usoda pa je bila enaka usodi mnogih drugih slovenskih zvonov.

Po prvi svetovni vojni se mnogi fantje niso vrnili domov; prišla je velika kriza in na nov zvon najbrž še v sanjah ni nihče pomislil. Najbrž pa je v marsikaterem tlela želja, da bi spet slišal lepo zvonjenje, ki je z vrha Miklavške gore pred vojno odmevalo po širni okolici. Nekateri redki še živeči imajo še v ušesih ubrano zvonjenje in posebno pritrkavanje z Miklavževega zvonika.

Novi veliki zvon na poti na Miklavško goro

O želji in pripravah za veliki zvon je zapisano v nagovoru pri njegovem blagoslovu 24. julija 1994.

Pogodba o novem zvonu za cerkev sv. Miklavža je bila s Ferralitom podpisana 23. septembra 1993. Takrat so že bila zbrana predvidena sredstva. Konec novembra so zvon iz Žalca pripeljali v Dolenjo vas, kjer je pri Grogarčku ostal čez zimo in naslednje mesece.



Mašni plašči iz cerkve sv. Miklavža.

V sredo, 21. julija 1994, so ob enih popoldne lepo okrašen zvon naložili na Kislov traktor in ga slavnostno peljali proti Selcem. Postali so pod klancem ob pogledu na župnijsko cerkev, se ustavili še pod kapelo v Selcih in nato pri razpotju zavili z glavne na goliško cesto. Pri postankih so možje in fantje preverjali, ali vezi dobro držijo. Počasi se je sprevod pomikal proti Spodnji Golici in naprej skozi Zgornjo Golico proti kapeli sv. Križa na prevalu. Pri kapeli je kar precej ljudi pričakalo sprevod z velikim zvonom. Spremljevalci so tam še enkrat preskusili vezi, da se ne bi zgodilo kaj neprijetnega po strmini na vrh Miklavške gore. Od kapele se je vila cela procesija in se veselila slavnostnega dogodka. Vse se je odvijalo brez zapletov in drugi traktor v pomoč ni bil vprežen. Oba traktorja pa sta peljala tramovje in drug material, potreben za namestitev zvona. Fotografije zgovorno ponazarjajo veselje in vzdušje ob velikem dogodku za podružnico sv. Miklavža.

Blagoslovitev novega velikega zvona dne 24. julija 1994

Cenjeni gospod škof, Alojz Uran! Soseska sv. Miklavža in z njo vsa Selška fara praznuje. Po 78 letih je Miklavška cerkev spet dobila veliki zvon, ki ga je vzela prva svetovna vojna.



Baročni kelih



Lepo obdelan kropilnik pri nekdanjem severnem vходу v cerkev, ki so ga pri drugi baročni obnovi zazidali. S tem vhomod so uničili fresko Jerneja iz Loke. Kropilnik je iz pisanega škofjeloškega konglomerata, ki z mnogimi izdelki daje pečat Loki in Selški dolini.

Leta 1877 so ob 400-letnici selške fare v župnijski cerkvi zamenjali prejšnje tri bronaste zvonove s štirimi novimi in stari veliki selški zvon so dali semkaj k sv. Miklavžu. Tu je pel do konca novembra 1916 in s svojim čistim srebrnim glasom celo prekašal novega velikega selškega. Takrat so ga vrgli iz zvonika in iz grape odpeljali razbitine. Leta 1935 je prvokrat dozorela želja po novem velikem Miklavževem zvonu. 20. avgusta 1939 je poslal takratni selški župnik Franc Šušteršič škofijskemu ordinariatu v Ljubljani pismo s prošnjo za potrebno dovoljenje. Dovoljenje je prišlo v Selca čez teden dni z zapisom, da je zvon lahko uglasen na f ali fis. To je bilo pred drugo svetovno vojno tudi zadnje prizadevanje za veliki Miklavžev zvon.

Že leta 1983 je pri obnovitvi Miklavževe cerkve spet tlela želja, da bi cerkev dobila še veliki zvon. Vendar so dolgovi po obnovi zvonika in cerkve za desetletje odložili željo za novo zahtevano pridobitev. Ko pa smo predlanskim avgusta postavili še strelovodno mrežo in lansko leto zlezli iz dolgov, je spet oživela želja soseske, da pride še do velikega zvona. Julija 1993 je bilo pri župniku Bojanu Likarju na razgovoru kakih 30 članov iz vasi Miklavževe soseske. Sprejeta je bila pobuda: nabavi naj se veliki zvon za Miklavževo cerkev, naročili pa naj bi ga kar pri Ferralitu v Žalcu.

Ker je bila soseska soglasna, da dopolnimo cerkev še z velikim zvonom, so novi ključarji po domačijah pobirali prispevke. Vsaka hiša je dala po svojih močeh. Kot prej pri obnovi cerkve se je tudi pri zvonu pokazala pripravljenost in želja vseh



Obnovljen vhod v nekdanje obzidje

ter z gledno sodelovanje, da bi postala naša lepa baročna cerkev še lepša. Novi veliki zvon je tako znova združil vso sosesko in povezuje naj jo vseskozi v bodočnosti.

Miklavževa cerkev ima sedaj tri bronaste zvonove: najmanjši je bil ulit že leta 1767; ima vtisnjeno prošnjo: Sancta Maria, ora pro nobis (Sveta Marija, prosi za nas) in je še iz časov baročne obnove. Srednji zvon tehta 640 kg, blagoslovil pa ga je 20. julija 1923 takratni selški župnik Janez Kepec. Naš novi veliki zvon tehta 640 kg in je uglasen na ton fis. Ton mu je določil poljanski župnik Miro Bonča, ko je preizkusil oba manjša zvana. Zvonov zavetnik je sv. Miklavž, patron naše cerkve in soseske, ki se mu danes še posebej priporočimo. Naj on varuje našo cerkev, vse delo naše soseske in jo združuje v medsebojnem razumevanju, pomoči in skrbi za duševne dobrine.

Cenjeni gospod škof, Alojz Uran! V imenu vse soseske se vam prisrčno zahvaljujem, da ste spet prišli med nas in blagoslovili veliki Miklavžev zvon. Iskrena hvala za globoko doživeto mašno daritev, spodbudo za skladno sožitje, dobroto in ljubezen med nami. Topla zahvala tudi vam, gospod župnik, Bojan Likar, za veliko prizadevanje in skrb, zavzetim ključarjem, fantom in možem, ki ste iz Dolenje vasi pripeljali zvon na vrh 955 m visoke Miklavške gore, ga varno spravili v zvonik in ga uravnali.

Naj nas bodoče čase združuje veliki Miklavžev zvon ob veselih dogodkih in tudi v žalostnih dneh, končno naj nam zapoje v zadnje zemeljsko slovo.

V nagovoru je škof Uran razložil pomen zvonov v vernem slovenskem narodu.

Nagovor in zahvala avtorja ob koncu mašne daritve.



RAZNOTEROSTI

Ohranjeni ostanki romanske in gotske arhitekture

K Miklavški cerkvi sem prišel tudi tisto zgodnje popoldne, ko sta zidarja ometa-vala sprednjo cerkveno steno, na kateri so bili pomembni ostanki romanske in gotske arhitekture. Ostanek plastilne gradnje v cerkvenem podnožju je bil že ometan; strjen omet je pokrival tudi že gotski ostanek šilastega okna iz zelenega vulkanskega tufa in večji del ostanka freske sv. Krištofa, delo Jerneja iz Loke. Prosil sem, da takoj prekinejo z ometavanjem in pojasnil pomen teh zgodovinskih ostankov. Nemudoma smo se lotili reševanja okna in freske. S svežim ometom ni bilo težav, strjen omet pa so z 'majzelni' odstranili, hkrati pa še nekaj starega ometa, ki je prekrival gotsko fresko. Tako je ostal ohranjen pomemben zgodovinski dokaz romanske plastilne gradnje iz gotske cerkvice sv. Miklavža, ki jo je zamenjala baročna.

Gradbeni kamni Miklavževe cerkve

Prvotna, romanska cerkev je bila zgrajena iz kamnov tamkajšnjega temnosivega, zelo trdega spodnjejurskega apnenca. Tak kamen je viden v plastilni gradnji temeljev levo od sedanjega vhoda.

V gotski cerkveni prenovi so napravili šilasta okna iz mehkega svetlosivega lehnjaka. Del takega okna je še ohranjen pri kasnejšem oknu levo od sedanjih vrat v cerkveno lopo.

Pri prvi baročni prezidavi so napravili na severni strani 1,35 m širok vhod s polkrožnim prekladnim delom. Ta vhod in portal so pri drugi baročni prezidavi zaprli, podboje odstranili, ostal pa je znotraj v steno prislonjen okrogel kropilnik. Ima širok, zgoraj poliran rob in žleb pod njim. Njegov spodnji del je polkrožen in oglajen. Na vsaki strani vhoda so naredili okno, in pri tej prezidavi tudi uničili večji del freske sv. Krištofa, delo Jerneja iz Loke.

Pri drugi prezidavi so zazidali ta vhod in v današnji obliki postavili sedanjega s kar mogočnim portalom iz pisanega škofjeloškega konglomerata in veliko nadprekladno polico. Kropilnik iz škofjeloškega konglomerata je tudi na desni strani sedanjih vrat.

Cerkveni kor podpirata dva stebra iz škofjeloškega konglomerata, sloneča na podstavku, zgoraj polepšana s kapitelom.

Levo od vhodnih vrat v cerkveno lopo je na rdečkastem širokem krogu križ.

V majhnih zvonikovih oknih so značilni okniki iz pastelno zelenega peračiškega vulkanskega tufa, ki so ga v 19. stoletju veliko nalomili v Peračici blizu Brezij.



*Pod notranjimi oboki miru in
premišljevanja v Miklavževi
cerkvi.*

Njihovi izdelki, posebno portali, dajejo pečat gorenjskim domačijam.

Prag v sedanjo cerkev oziroma v cerkveno lopo pa kaže značilen kamen vrha Miklavške gore. Iz tega kamna je tudi obnovljeni vhod v nekdanjem obzidju.

Obnova kamnitnega portala v nekdanjem cerkvenem obzidju

Miklavževa cerkev je obdajalo obzidje, ki so ga postavili v obrambne namene. Nisem zasledil podatkov, da bi se bili ljudje kdaj v obrambi pred Turki zatekali na vrh Miklavške gore. Pri cerkveni obnovi smo obnovili tudi vhodni del v obzidje, ki je že precej propadalo. Portalni del obzidja je velikodušno naredil Čavnar (Jože Potočnik) iz Dragobačka in ga na vrhu zavaroval še z razširjeno betonsko ploščo. Vse delo je opravil oziroma sklenil 7. marca 1983. Vhodni del tudi priča o zgodovini Miklavževe cerkve skozi čas, zgrajen pa je iz plošč in skal spodnjejurškega temnosivega apnenca, kamnine, iz katere je vrhnji del Miklavške gore.

Obzidje so na senožetni strani sproti podirali, ko so zidali lopo, in tam danes vidimo deloma še njegov obris. Na nasprotni strani pa je bila strmina naravno varovanje in tam deloma še stoji nizek zid.

Nekdanje pohodne plošče v cerkvi

V lopi, cerkveni ladji in v prezbiteriju so bile do zadnje obnove po tleh velike grbinaste plošče sivkasto rdečkastega ploščastega apnenca, lahko rečemo kar zelo trdega miklavškega apnenca. Take neravne pohodne plošče so še ostale v delu lope, v drugem delu pa so betonska tla. Plošče so nalomili nekje v bližini in tudi sama cerkev stoji na takem spodnjejurskem kamnu.

Cerkveni tlak po zadnji obnovi

V ladji je kamnosek Brane Šubic iz Srednjega Vrha v Poljanski dolini po tleh položil polirane plošče istrskega apnenca. Po površju je v njih zdaj več zdaj manj različno presekanih školjčnih lupin. Tu in tam bo tudi nešolani za okamnelo življenje prepoznal školjčne ostanke. Apnenec je prišel iz enega kanfanarskih kamnolomov, plošče pa so nažagali in obdelali v Hotavljah. Školjčni ostanki poživljajo enolično barvo kamna in zato ga tudi imenujejo fiorito.

S ploščami enakega zgornjekrednega školjčnega apnenca je pokrit tudi podest pred stranskim oltarjem. Rahlo dvignjen podest pa v prezbiteriju pokrivajo majhne kvadratne plošče iz umetnega kamna; menjavajo se črnkaste in sive.



*Skozi Miklavževo biforo
v prostranost življenja.*

Ostanki nekdanje baročne prižnice

V cerkvi je še stala baročna prižnica iz pastelno zelenega peračiškega tufa, ko je 24. septembra 1945 cerkev obiskal umetnostni zgodovinar France Stele in popisal svoje ugotovitve. Kasneje so najbrž malenkost poškodovano prižnico podrli, raznesli kose in jih razmetali po pobočju. Pri obnovi sem si prizadeval, da bi zbrali čim več kosov in jo vsaj deloma restavriral. Našli nismo nobenega od osmih lepo oblikovanih stebričev, ki najbrž še kje leže po zaraslem južnem pobočju Miklavške gore. V lopi pa je nekaj kosov pastelno zelenega peračiškega tufa, ostanek nekdanje baročne prižnice.

Kipi svetnikov v velikem in stranskem oltarju

Po uničenju velikega oltarja in pri prenovah so večkrat menjavali kipe svetnikov v obeh oltarjih. Ni mi znano, kateri kipi so bili pred zadnjo svetovno vojno v velikem in stranskem oltarju. Tudi nisem mogel dobiti nobene fotografije takratnih oltarjev, predvidevam pa, da sta v velikem oltarju ob kipu sv. Miklavža stala kipa sv. Petra in Pavla. V stranskem oltarju pa je bil v sredini kip sv. Jožefa. Sprva je bil zasilni prostor kipa sv. Miklavža na razširjenem podstavku nad zidano menzo razrušenega velikega oltarja, s križem v sredini in po tremi svečniki na vsaki strani. To kaže fotografija dr. Franceta Štukla iz leta 1969.

Kasneje so prenesli Miklavžev kip na stranski oltar v osrednjo oltarno nišo. Ob njem sta stala, po podatkih župnijske kronike, kipa sv. Jožefa in sv. Frančiška Ksaverija, oba sta bila v enaki izvedbi. Prvotni kip sv. Jožefa je izginil, na njegovo mesto pa je nekdo postavil drug kip.

Na novem Valentinčičevem oltarju kraljuje sv. Miklavž. Pri blagoslovitvi cerkve leta 1983 sta bila ob Miklavžu kipa sv. Petra in sv. Janeza Krstnika. Iz tistega dne je tudi fotografija. Pozneje so kip Janeza Krstnika prenesli na stranski oltar, na njegovo mesto pa postavili kip sv. Pavla.

Pri primerjavi kipov, ki sem jih fotografiral v Selcih še pred začetno obnovo leta 1980, vidim, da fotografije kažejo drugačne značilnosti, kot jih vidimo na sedanjih kipih. To me nagiba k spoznanju, da so kipi sv. Janeza Krstnika, sv. Jožefa, Sv. Petra in Pavla, sv. Heme in, kot kaže, tudi sv. Miklavža ponaredek, ali pa so bili pri restavriranju tako spremenjeni, da ne ustrezajo več originalom. Naj se pojasni, kaj se je v resnici dogajalo z našimi baročnimi kipi v cerkvi sv. Miklavža!



MEŽNARJI IN KLJUČARJI SOSESKE SV. MIKLAVŽA

Iz raznih virov, predvsem pa po ustnem izročilu, vemo le malo o mežnarjih pri soseski sv. Miklavža. V kroniki župnije Selca piše na str. 60, da je bilo oznanjeno na šesto povelikonočno nedeljo: "Mežnarija pri sv. Miklavžu je izpraznjena." Ničesar tam ni zapisanega, kdo je bil mežnar in kaj se je dogajalo v naslednjih desetletjih.

Brnov Filip iz Zgornje Golice je vedel povedati, da je sedanjo mežnarijo postavil Reba iz Zgornje Golice. Nadstropna hiša s kovanimi gavtri na oknih v pritličju in nadstropju kaže na takrat imenitnejšo hišo. Vse je ostalo tako, kot je bilo, samo vežna vrata in podboji so novi. Po Filipovem pripovedovanju je bil mežnar Rebov sin Gašper; bil je kruljav. Poročil se je kasneje nekje v Kropi in se tja odselil. Za njim je prišel Nornovcov Tone, ki je imel za ženo Kosovo iz Rastovk in bil le malo časa za miklavškega mežnarja. Kupil je namreč prodano Nornovcovo hišo na Stirpniku (hišo, v kateri je bil rojen) in zapustil miklavško mežnarijo in Golico. Zelo rad pa se je vračal k Miklavžu in popravil, kar je bilo treba na strehi. Bil je strehar in je tudi po drugih cerkvah popravil strehe. Vsepovsod je po cerkvah hodil s klobukom na glavi in ko so ga spraševali, zakaj se v cerkvi ne odkrije, jim je šegavo odvrčal: "Vsi svetniki me poznajo, zato se mi ni treba odkrivati, ko grem skozi cerkev."

Za njim je mežnarijske posle prevzel Janez Kokalj, Grogcov od Sv. Lenarta in ostal mežnar do smrti okoli leta 1953. Hodil je redno zvonit avemarijo ob četrtkih, ob sobotah pa delopust ob štirih v poletnem času in ob treh v jesenskem in zimskem



Pojejo živim in mrtvim

času in počakal še do avemarije. Mrličem je zvonil vselej vse "zuge", to je zjutraj, opoldne, zvečer in ob pogrebu. Na poti na goro je vselej nesel v košu nekaj pepela, ga posul po njivici, ki je bila malo pod prevalom; tam je sadil krompir. Nazaj grede je nosil v košu drva, hosto, kar je pač potreboval za kurjavo. Travnik pod cerkvijo je kosil enkrat letno, za preživljanje kravice pa je dobil še nekaj okoli mežnarije in po grmovju. Bil je res vesten in zavzet mežnar in tudi sam se spominjam tistih časov, ko je trikrat na dan zvonilo tistemu, ki je zapustil Miklavževo sosesko.

Po Janezovi smrti je nekaj časa mežnarijska opravila vršil njegov sin Francelj, po smrti Janezove žene in njegove matere pa je v celoti prekinil z mežnarijskimi opravili in prestopil je v Jehovovo vero. Čudno se sliši, kako se je to zgodilo, takrat še kar daleč od prometne poti in Selc. Mežnarjeva Johana je bila med vojno v Nemčiji, kjer je spoznala Jehovo, se zanj navdušila in spreobrnila tudi Franceljna. Poskušala je tudi pri očetu Janezu, ki pa je ostal pri starem, rekoč: "Če tu ni nič, tudi tam ne bom." Župnik Kos je Franceljna odstavil kot mežnarja in to službo je prevzel Karel Štibelj (Lajbonov Korl) iz Zgornje Golice. K njemu so pripeljali od mežnarja tudi omaro, v kateri so hranili mašni plašč, perilo, prte, kelih in drugo. Od nekdanjega mežnarja in mežnarije kot hiše, kjer je prebival mežnar, ni ostalo ničesar, v njej živi še naprej Francelj.

Ko je bil Lajbon leta 1975 že bolehen, je na julijsko žegnanje pozabil v cerkev prinesiti plašč in drugo, kar spada k mašnemu oblačilu. Župnik Lojze Lamovšek je povedal prisotnim, da lahko mašuje brez tega in tako opravil žegnanjsko mašo. Lajbonov Korl je hodil zvonit samo mrličem in k njemu so s podružnice hodili sporočat smrti v Miklavževi soseski.

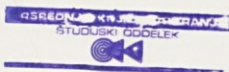
Po Lajbonovi smrti ni bilo več pravega mežnarja, mrličem je hodil zvonit Brna in kasneje njegova sinova. Kar dolgo dobo med obema vojnama in še po drugi sta bila ključarja Jože Megušar (Palk) iz Dolenje vasi in Janez Mohorič (Ozepk) iz Spodnje Golice. Ko sta oba umrla, podružnica nekaj časa ni imela nobenega ključarja. Posebna potreba po prizadevnem ključarju je nastala v času priprav za obnovo cerkve in gradnje zvonika. Četrtega septembra 1978 je župnijski urad iz Selc poslal prošnjo za potrditev novega ključarja z naslednjo vsebino: "Službo ključarja pri podružni cerkvi sv. Miklavža nad Golico je pripravljen sprejeti Šuštar Franc, Ojstri Vrh 5, varnostni uslužbenec in mali kmet, rojen 2. oktobra 1932, poročen, družinski oče treh otrok, veren." Odlok o imenovanju Franca Šuštarja za ključarja je bil izdan 5. septembra 1978. Delo ključarja je opravljal z veliko zavzetostjo in veliko pomagal pri obnovi cerkve in zvonika. Veliko je zvozil materiala na goro. Veselil se je obnovljene Miklavževe cerkve leta 1983 in bližajoče slovesnosti ob njeni destletnici, vendar je 30. 12. 1992 umrl.

Skrb za cerkev sv. Miklavža so z dekretom škofijskega ordinariata z dne 15. 7. 1993 na žegnanjsko nedeljo 25. julija 1993 prevzeli Bernik Franc iz Dolenje vasi, Štibelj Karel iz Golice in Stanko Šuštar iz Ojstrega Vrha.

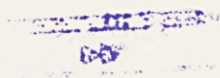
Svetemu Miklavžu

Ta prva vojna vzela ti je velki zvon,
ta druga pa podrla ti zidani je tron.
Se je zvon z voza podrsal, na koščke se razbil
ko se v Studensko grapo tak daleč je valiv.
So plastik in pa purfl pod tebe podtaknil,
samo da bi z Miklavške te gore odstranil.
Ni dosti blo tega, še to nesrečo si imel,
da so ti oblastniki še vse parcele vzeli.
Stoletja tu kraljuješ in še boš kraljeval,
rodovi se menjajo, a ti boš tu ostal.
Ta velki zvon se ti vrača na vrhu gore spet,
ki manjkal je v zvoniku desetkrat osem let.
Ko se zemljan poslavlja iz soseske te vasi,
Miklavški zvon v poslednji pozdrav mu pozvoni.
V molitvi se združimo, ko bo ta zvon zvoniv,
drugače brez pomena, gotov bi tukaj biv.
Težko smo že čakali, in srečen je ta dan,
ko prišel je požegnat nov zvon sam škof Uran.

(Andrej Demšar, Studeno – 24. julija 1994)



ŽUPNIJA SELCA



OBČINA ŽELEZNIKI



OBČINA ŠKOFJA LOKA



Firme, samostojni podjetniki in obrtniki

ALPLES Industrija pohištva d. d., Železniki
ALPMETAL & CO. Proizvodnja in trgovina d. o. o., Selca 86
BERNIK ANTON s. p. Izkopi – prevozi – planiranja, Bukovica 22
DOMEL Elektromotorji in gospodinjinski aparati d. d., Železniki, Otoki 21
DOM - OPREMA d. o. o., Železniki, Na Plavžu 77
Gostišče »PRI ZALOGARJU«, Dolenja vas
JELENC TRANSPORT, Jelenc Filip, Golica
JELENC TURIST d. o. o., Dolenja vas
LAVTAR JERMAN METKA s. p., Kranj, Cesta na Klanec 48, Kranj
LAVTAR SLAVKO s. p. Kovinoplastika in orodjarstvo, Kranj, Cesta na Klanec 48, Kranj
LESNA ZADRUGA ZA SELŠKO DOLINO z. o. o., Železniki, Češnjica 54
LUŠINA, Podjetje za gostinsko dejavnost in trgovino d. o. o., Železniki, Otoki 16
MEGAL Selca d. o. o., Dolenja vas 22
MESARIJA RIHTARŠIČ, Selca
MIZARSTVO ZUPANC s. p., Dolenja vas
POT d. o. o., Dolenja vas 74, Selca
POTOČNIK JERNEJ, s. p. ORPO, Dolenja vas, Selca
POTOČNIK MILAN, s. p. MIPO, Dolenja vas, Selca
PREVC d. o. o., Dorfarje 17
SPORT - FIT d. o. o., Trgovina, Dolenja vas, Selca
VISTOP, Rakovec Vinko, Dolenja vas

Posamezniki

Dolenja vas

DARKO BENEDIK
FRANC BENEDIK
MILKA BENEDIK
ALOJZIJA BERGANT
JOŽE BERGANT
FRANC BERNIK
KATI BERNIK
MARIJA BEŠTER
JANEZ ČADEŽ
IVAN DEBELJAK
MILKA DEMŠAR
IRENA EGART
JOLANDA EGART
JOŽE EGART
MAJDA FEJFAR
FRANCI GARTNAR
JANKO GARTNAR
LOJZE GARTNAR
SLAVC GORJUP
JERNEJA GUZELJ
FRANCKA HABJAN
LADO HAŠIČ
METODA JELENC
MARJAN KALAN
MILENA KALAN
MARIJA KREK
FRANCE LAVTAR

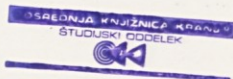
JANEZ LOTRIČ
FRANC LUŠINA
FRANC LUŠINA
FRANC MEGUŠAR
FRANCI MEGUŠAR
PAVLE MOLJAR
TINKA MOHORIČ
TONE MOHORIČ
PETER NASTRAN
JOŽE PEGAM
IVAN PINTAR
CIRIL POGAČNIK
RAFKO POGAČNIK
SLAVKA POGAČNIK
ANICA POTOČNIK
EMA RAKOVEC
IVAN RAKOVEC
RAJKO RAKOVEC
TONE RAKOVEC
VIKTOR RAKOVEC
FRANC RANT
VINKO RANT
NANDE ŠINK
FRANC ŠMID
MINKA ŠUBIČ
ANČKA TAVČAR
LOJZE VOLČIČ

Golica

JANEZ BENEDIK
LOJZE BOŽIČ
ANDREJ GARTNER
FILIF JELENC
MALČI MIŽE
FRANC MOHORIČ
FRANC MOHORIČ
MARJAN MOHORIČ

Ojstri vrh

IVICA ČEMAŽAR
BELI ERŽEN
X MOHORIČ – PINTAR
MATEVŽ ŠTURM
JANEZ ŠUŠTAR
MIHA ŠUŠTAR
STANE ŠUŠTAR
družina TROJAR
MILAN TROJAR - Boltrčev



A 2010

G 2934

Kranj

P GORENJSKA

umetnost

RAMOVŠ, A. Sveti Miklavž

726.5(497.4 Miklavška gora)



090104231

COBISS ©



9 789619 001325