

TRIGLAVSKI LEDENIK V KRNICI?

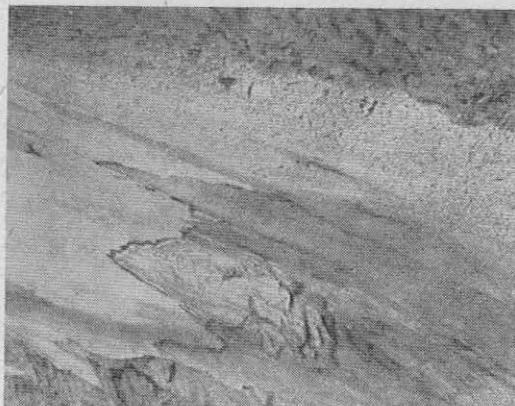


Foto Pavel Kunaver

Sl. 1. Razpoke v vrhnjem delu ledenika v bližini steze od Triglavskega doma na Mali Triglav

Ledenik črpa samo še iz starih zalog, ki pa bolj in bolj minevajo. Kar s petih strani se krči, od zgoraj in spodaj, od zahoda in vzhoda in še s površja proti notranjosti. Dotoka pa ni od nikoder. Že 1951/52 je bila zima v visokih gorah tako skopa s snegom, da ledenik ni ničesar pridobil, samo izgubljal je in se tanjšal. In letos ni bilo nič bolje. Kako so celo stara snežišča pod Kredarico in Ržjo nazadovala, nam priča celo žalostni dogodek, da je prišlo na dan truplo dr. Oblaka, ki je ležalo v krajni zevi, kamor je revež kot samohodec zdrsnil meseca septembra leta 1951.

Prvo, kar sem letos opazil novega, so bile velike počii v ledu pod Malim Triglavom, kakih sto metrov od steze. Tam v avgustu nikdar ni bilo drugega kakor stari sneg nad ledom. Letos pa se je prvič umaknil ledenik daleč proč od steze, in drugič, stari sneg je tako skopnel, da je prišel na dan zadnji stari led, ležeč na talni moreni. (Slika 1.) Te nenavadne počii — bilo je okoli 10 večjih in več manjših — so bile po več metrov široke in mestoma do 6 m globoke. Nekatere so bile napolnjene na dnu z ostrim gruščem notranje morene. Za gorohodce, ki šele zadnji dve desetletji hodijo na Triglav, je bil to nov prizor, saj je imel ledenik le tam velike počii, kjer se je nekoč valil preko sedaj golih grbin na severozahodni strani.

Letos je bilo treba še bolj daleč kolovratiti čez nestalni in udirajoči se grušč stranske in talne groblje, preden si prišel do ledenika samega. Toda ko si se ledeniku približal, je nekaterikrat zašumelo pod nogami. V groblji so zazijali žlebovi in voda je šumela v njih.



Sl. 2. Spodnji del ledenika 18. VIII. 1953, pokrit z gruščem

Foto Pavel Kunaver
Sl. 3. Žleb na vrhu ledenika 18. VIII. 1953

Če si natančneje pogledal, si videl pod gruščem led, sicer poln ostro-robega kamenja notranje morene, a vendarle dokaz, da je še precej ledu pod vrhnjo, debelo odejo morene. Led pa je polagoma prevladal in se pokazal tudi na vrhu (slika 2.), četudi na gosto pokrit z gruščem. Med njim je curljala voda v tanjših in močnejših curkih. Čim manj je bilo grušča na ledu, tem manj je ta oviral razvoj žlebičev, ki so po golem ledeniku paralelno od vrha doli preprežali površje. Po njih je kakor (slika 3.) lani šumela voda v taki množini, da ti je bilo kar težko pri srcu, ko si videl pred seboj upadli, umirajoči ledenik. Zanimivo pa je bilo, da so bili žlebiči mnogo manj globoki kakor lani, čeprav je voda drla po njih v enaki meri.

Seveda, čeprav je toliko vode zapuščalo ledenik in se je na koncu večjih žlebov zbirala že v cele potoke, vendar nikjer ni dosegla golega sveta. Povsod na koncu ledenika so zijale neštnevilne manjše in večje počji, ki so hlastno srkale vodo in jo grgraje pošiljale v notranjost apneniških skladov, da jo vodijo v dno Vrat, do izvirov Bistrice.

Kjer je ledenik zapustil do letos pokrito osnovno skalovje, so se pokazale nove grbine. Na njih je ležalo polno križem ležečega rumenega grušča vseh velikosti, da se ga na bolj strmih plateh ni bilo varno dotakniti, kajti lahko se je zrušil pod teboj in nekajkrat se mi je podrlo pod nogami, da sem se ob ostrih robovih pošteno odrgnil. Ta grušč izvira deloma od gornje, deloma od spodnje morene. Spodnja služi ledeniku kakor široki oblič, ki dolbe in gladi osnovno skalo. Ker pa je apnec zelo topljiv, naši od ledenikov oproščeni Podi hitro zakrasujejo in posebno hitro izginjajo značilne raze, ki jih začrtujejo ostrorobe skale, ki se z ledenikom vred drsajo po dnu. Letos sem pa na novih golinah, ki jih je ledenik ravno zapustil,

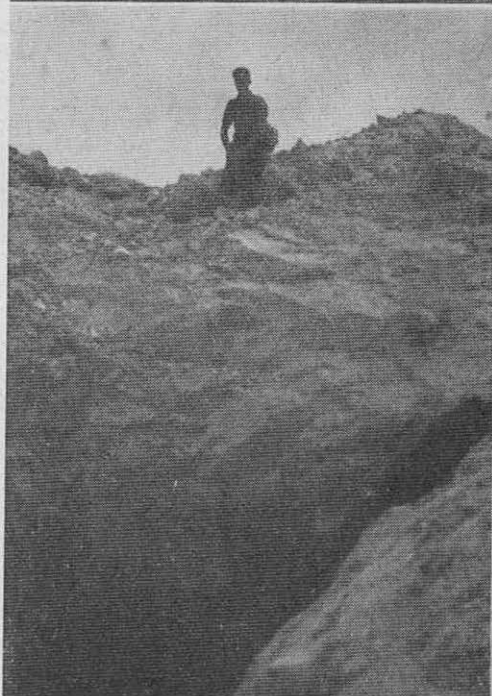
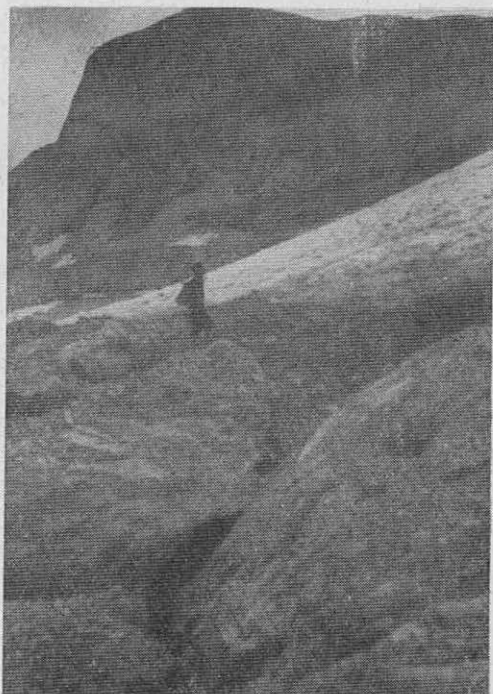
opazil mnogo novih raz v smeri, v kateri se je ledenik premikal proti nižavam. V nekaj letih bosta ostre robove raz deževnica in snežnica stopili in odpravili. V trdih kristalastih škrljavcih in granitih Osrednjih Alp se ohranijo te raze stoletja dolgo!

Ves položni dolnji rob ledenika je bil črn od alg, prsti, vode, drobirja in ledu. Bil je kakor ledeno močvirje, v katerega si se na ravnih mestih do gležnjev in globlje udril. Na sliki 4 (gl. str. 182) ta črni rob dobro vidiš. Na tej sliki pa opaziš že nekaj drugega — plati grbin vse proti ledeniku — a o tem pojavu, ki nam nudi neke dokaze, nekoliko pozneje. Vse pa je kazalo, da je ledenik zopet upadel za okoli dva metra, na mnogih mestih pa se je umaknil več metrov. Posebno vidiš to na sliki 5 in 6. Če pogledaš lansko sliko, ki ti kaže konec ledenika ob prepadu pod Glavo, ki jo lepo vidiš na desni strani slike 4, vidiš, da sega ledenik tik do črnega vhoda v prepad. Manj se vidi na njej curek vode, ki je tekkel po skali navzdol. Pa poglej letošnji sliki od 18. avgusta! Kakšen razloček! Kjer

Sl. 5. Konec ledenika pri prepadu pod Glavo. Lani je led pokrival vse skale do začetka prepada
18. VIII. 1953

Sl. 6. Prepada pod Glavo. Lani je led segal do prepada in voda je tekla čez letos suhe skale
18. VIII. 1953

Foto Pavel Kunaver





Sl. 4. Triglavski ledenik 18. VIII, 1953. Na koncu grbine, deloma viseče proti ledeniku

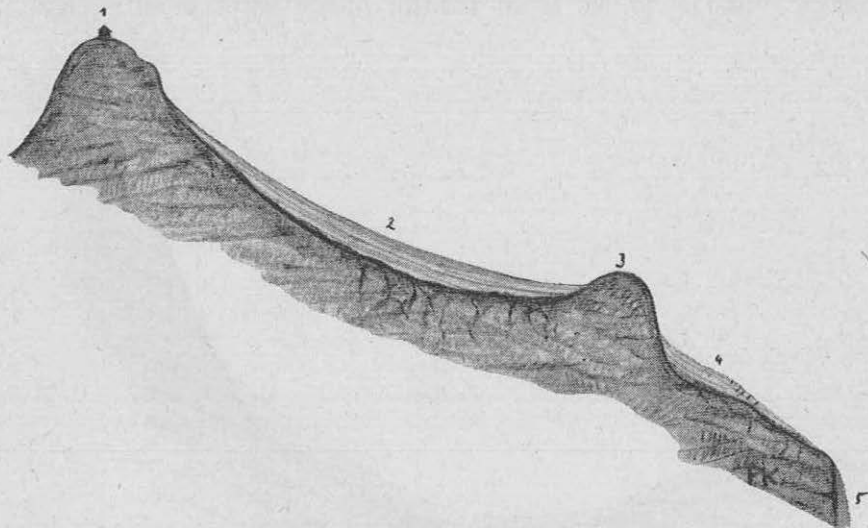


Sl. 7. Pas rumenih sten, do vrh katerih so pred dobrim pol stoletjem segala snežišča in ledenik pod njimi



Sl. 11. Led pod grobljo in ponikva pod ledom. Spredaj suh jarek, izdolben v grobljo in spodnji led 18. VIII, 1953

stoji gornik, je lani ležal še stari led, umazan in poln grušča, ki se je ob tajanju in premikanju ledenika polagoma rušil v prepad. Slika ti dokazuje, da se je ledenik od lanskega leta umaknil za več metrov in se izdatno stanjšal. Voda, ki je tekla od ledenika na tem mestu, ni več dosegala prepada in je po drugih razpokah izginjala v notranjost apneniških skladov. Pač pa je tekel v prepad curek vode, ki je pritekal med razpokami pod menoj, od koder sem obe sliki posnel. Voda je tekla od mnogo višje nad menoj ležečih koncev nazadujočega ledenika. Za menoj namreč se je led tudi umaknil na nekih krajih

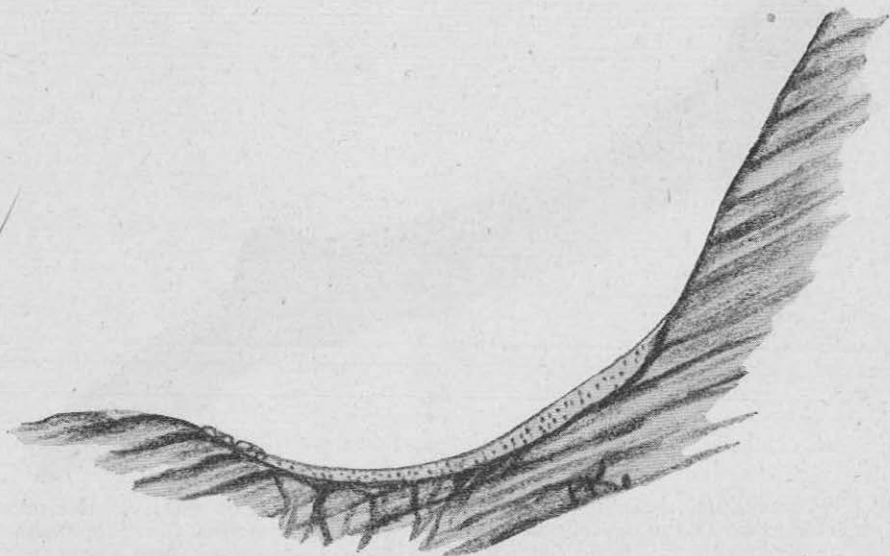


Sl. 8. Prerez skozi ledenik, kakršen se je razprostiral pred okoli 70 leti od Kredarice mimo Glave do severne stene po Slovenskem steburu. 1 = Triglavski dom na Kredarici. 2 = bivši ledenik. 3 = Glava. 4 = Ledenik med Glavo in steno. 5 = Slap pod ledenikom (pretiran)

do deset metrov nazaj in goline, gladke, strme grbine, so tudi tukaj pokazale v rumenih skalah mnogo raz.

Od tod z grbin nad prepadom je bil značilen pogled nazaj proti Kredarici kakor tudi proti masivu Triglava. Do petdeset metrov visok venec rumenih skal je kazal, do kam je bil svet pokrit še pred nekaterimi desetletji s snegom in ledom. Na sliki 7 vidiš dokaj razločno svetlejšo steno med ledenikom in vrhnjimi skalami Kredarice. Žalosten ostanek nekdanjega mogočnega ledenega plašča leži v podnožju stene — umazano snežišče. Če rekonstruiramo s pomočjo teh golih sten pod Kredarico in grbin med Glavo in severno steno, dobimo približno sliko, kakršna se je nudila gornikom pred 60—70 leti. (Slika 8.) Slap pri t. 5 pa je bil še, ko sem jaz leta 1912 plezal po Slovenskem steburu v Steni. In ta slap smo lepo videli tudi iz doline, posebno če ga je veter razpršil v meglen pajčolan. Črne stene pa so danes malone popolnoma suhe in sive.

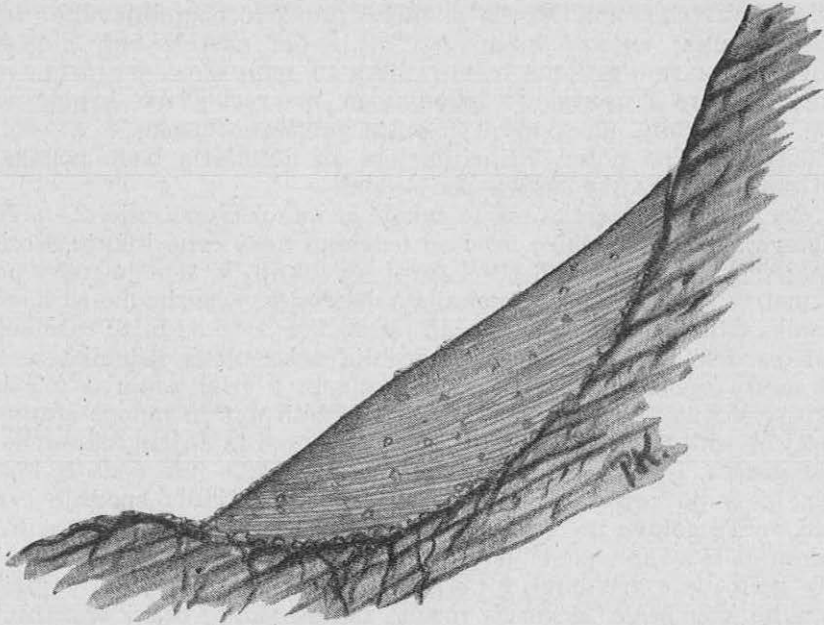
Pa se vrnimo nekoliko še k platem, ki vise proti ledenikovemu koncu. Te so se pokazale v zadnjih letih (slika 4.). Vsakdo, ki obiskuje naše višje vrhove, pozna globoke krnice, pogreznjene v masiv gore. Dosti jih najdeš po Kamniških planinah, Julijskih Alpah pa tudi v višjih legah Karavank. Posebno lepe pa ima sam glavni masiv Triglava, največja med njimi je ona med Malim in Vel. Triglavom, tam zadaj za planinskim domom Planika. Če pa te ne poznaš ali je še nisi opazoval, pa si gotovo dobro videl tisto, ki je ugreznjena v masiv Malega Triglava na južni strani Kredarice. Videl si jo, ko si se zadnjih petindvajset minut dvigal iz



Sl. 9. Prerez skozi krnico južno od Kredarice pod Triglavskim domom

Krnskega sedla proti Kredarici. To krnico, polno obsežnih konkavnih snežišč, moraš tudi prečiti, če greš s Kredarice v podnožju jugovzhodnih sten Malega Triglava proti Planiki. V njej je nekoč ležal vrhnji del ogromnega ledenika, ki je v svoji največji obsežnosti v ledeni dobi segal daleč tja čez Bohinjsko dolino do Lesc. Toplejša doba ga je potisnila prav v območje Triglavskega vrha, kjer je dobival z izdatnimi plazovi dovolj snega, da je polnil vse vrhnje podnožje, toda razdeljen na posamezne dele. Največ snega so s plazovi dobivali ravno tisti deli ledenika, ki so ležali na sedanjih podih Za Planjo, v krnici za Planiko, v konti med Malim Triglavom in južnim pobočjem Kredarice, in seveda tam, kjer je sedanji ledenik. Ti mali ledeniki so ležali na ločnici večnega snega. Že ob samem ravnovesju med tajanjem in letnim dodajanjem snega in ledu, je v teh kontah odtekalo ogromno vode v notranjost zemeljskih plasti in posebno ta

voda je topila apnenec pod ledenikom, da se je ugrezal bolj in bolj v ostenje. Tako so v glavnem nastale krnice v višjih gorskih rebrih. Pri nas so pokrite z debelo plastjo grušča z melišči, na katerih leže snežišča dalj ali manj časa, kakršna je pač bila zima in kolikor je pač padlo snega še v prvih pomladanskih mesecih. Mnogo krnic ima poglobljeno dno, na katerega spodnji strani so deloma na noter, h gori viseče grbine, mestoma pokrite z grobljami. Taka krnica je ravno tista, ki jo nazadnje omenjam, na južni strani Kredarice. Le-



Sl. 10. Približni prerez skozi Triglavski ledenik z morebitno krnico v dnu

denik, ki jo je nekoč pokrival, je bil torej zelo debel, da je mogel s strmin Malega Triglava gladko prehajati na spodnje strmine. Verjetno je tudi on nekoč, ko se je razmerje med tajanjem leda in snega ter dodajanjem obrnilo v prid prvemu, kazal najprej stotine plasti ledu, kakor jih kaže danes goli Triglavski ledenik. Polagoma pa je seveda moral izginiti, ker je obrnjen proti jugovzhodu in ko se je podnebje le preveč ogrelo. Krnica, ki jo je polagoma izgledal ledenik, leži sedaj gola in prazna pred nami.

Sedaj pa opazujemo, da se na spodnji strani Triglavskega ledenika kažejo gole grbine, ki deloma tudi vise proti ledeniku in kažejo na neko poglobljeno dno pod ledenikom (glej sliko 4.). Pa še ena reč je zanimiva. Vsakdo je v poznem poletju opazil, da se preko ledenika razprostirajo neštete paralelne črte, ki niso nič drugega kakor plasti ledu, kakor je v davnnini nastajal. Vse te plasti izginjajo

v notranjost ledenika in če bi jih prešteli, bi nekako našli, kako star je najnižji, najspodnji led. Obenem pa nam kažejo te ledene plasti, izginjajoče polagoma navznoter, da je led mnogo debelejši, vsaj v sredini, kakor se nám to zdi. Proti Kredarici in tja proti steni in Kugyjevi polici so se sicer res pokazale bolj plitve plasti; a sedaj se v glavnem delu ledenika in za spodnjimi grbinami začne kazati drugačna oblika ledenikovega dna, ki bo morda podobna krnici na drugi, južni strani Kredarice. V to stran, kjer sedaj leži ledenik, se je tudi največ naletelo plazov z Malega in Velikega Triglava in iz ostenja med obema vrhovoma. Morda je ravno zato bilo poglobljevalno delo ledenika tukaj najbolj intenzivno in je tod nastala bolj globoka krnica, kakor smo prvotno mislili. Slika 10. nam samo približno kaže strukturo Triglavskega ledenika in morebitno krnico pod njim. Tudi grbine na spodnji strani so pretirano visoke, a v resnici vendarle vise na noter. Prihodna leta ali desetletja bodo pokazala bolj natančno, kaj se skriva pod ledom. —

Za slovo od ledenika me je čakalo še eno presenečenje. Že z vrh Triglava sem opazil daleč proč od ledenika neko črno luknjo. Preko udirajočih se grobelj sem odšel proti tej luknji, ki sem jo našel pod več metrov globoko grobljo nekaj sto metrov severovzhodno od konca ledenika (slika 11.). Črna luknja in temna lisa so se od blizu razčlenili v meter debelo plast grušča — grobljo nekdanjega ledenika, v do dva metra debelo plast umazanega leda in v črno ponikvo v ledu. Tako se skriva še na mnogih krajih obsežnih moren mnogo starega, skoraj bi rekli fosilnega ledu, ki ga varuje pred tajanjem tako debela plast grušča. Pred nekaj leti pa je morala tod še teči voda iz ledenika, ki se je zajedla med grušč in led in naredila spodnjo črno ponikvo. Ta gotovo ne drži daleč, ampak le do ene izmed neštivilnih skalnih poči v apnenčevi podlagi. Tako je ledenik in vse nove in stare goličave z grbinami, grobljami in neštivilnimi kotlički v nižjih predelih, kjer se je začelo že močno zakrasoyanje, pravi labirint in zbirka najzanimivejših in pestrih oblik, ki jih skala, voda in led preprečata oblikujejo na plateh našega mogočnega Triglava. —

