

# KS Poljane

**Planiranje** - Komisiji za vzgojo in izobraževanje ter za socialno delo, zdravstveno in otroško varstvo sta se spoprijeli s planskimi akti za obdobje 1986-1990. Prva komisija bo prosila osnovno šolo Tone Tomšič in srednje šole, da ji pošljejo oceno uresničevanja srednjeročnega plana 1980 in 1984 in smernice razvoja za naslednjih pet let. Iz teh gradiv naj bi krajevna skupnost izluščila tudi njihove potrebe in razvojne poti v naslednjih petih letih in prilagodila svoj plan na teh področjih.

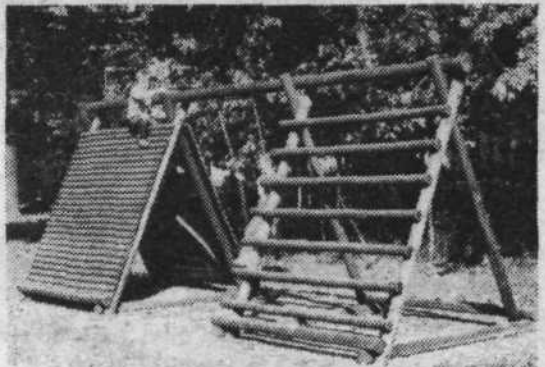
**Krajevni praznik** - Tudi letos bodo pripravili enotedenski program, v katerem bodo s kulturnimi in športnimi prireditvami sodelovale šole, vzgojno varstvena organizacija, JLA in društva. Slavnostna seja bo 12. oktobra.

**Del obrambnega načrta** - Te dni zaključujejo izdelavo tretjega dela obrambnega načrta krajevne skupnosti. Komisije so izdelale ocene ogroženosti in ukrepe za posamezne primere. Pri tem so sodelovali njihovi mirnodobski člani in predsednik, ki vodi komisijo po vojnem razporedu. Ob izdelavi tega dela načrta so se seznanili tudi z novo terminologijo, ki jo uveljavljamo v SLO in DS. V tem času so pričeli reševati tudi kadrovske problematiko komisije za vojaško mobilizacijo. Ker je dosedanji predsednik zbolel, je prosil za predčasno razrešitev. Predloge za novega predsednika obravnava kadrovska koordinacija.

**Najboljši učenci** - Krajevna skupnost je že nekaj let pokroviteljica akcije, na kateri podeljujejo značke tistim učencem osnovne šole narodnega heroja Tone Tomšiča, ki so razred zaključili z odličnim uspehom. V šolskem letu 1983/84 je doseglo odlični uspeh 137 učencev in učenk, poleg teh pa še šest mladih Tomšičevcev, ki so bili odlični vseh osem razredov. Svet krajevne skupnosti je namenil za nakup značk 33 tisoč dinarjev. Menijo pa, da bi lahko del stroškov pokrila v prihodnje občinska izobraževalna skupnost.

**Denarna pomoč** - KK SZDL je prejela za svoje delo 60 tisoč dinarjev, taborniški odred Tone Tomšič pa 10 tisoč dinarjev. Ta denar je dala krajevna skupnost organizacijam iz privarčevanih sredstev preteklih let. Meni tudi, da so neupravičeni očitki, zakaj dajejo del sredstev društvom in organizacijam. Ti so del družbene življenja krajevne skupnosti in jim je svet KS po svojih močeh dolžan pomagati. Prepogosto pozabljam, da imamo društva in organizacije, ki pa žal ne prejemajo primerne družbene oziroma finančne pomoči.

**Obrtnika** - Svet krajevne skupnosti je sklenil, naj bi tov. Pitanku omogočili pridobitev garaže gasilskega društva, da bi v njej uredil avtopralnico, strinjal pa se je tudi z razširitvijo obrtne dejavnosti elektroinštalacije, za katero je prosil tov. Koren s Poljanske 53. Menil je le, naj slednji postane samostojni obrtnik in da soglasje velja le za tak status.



**VESELJE UČENCEV** - Komisija za vzgojo in izobraževanje, ki ji predseduje Janez Grad je uspešno izpeljala akcijo za ureditev šolskega igrišča pri osnovni šoli Tone Tomšič. Za nakup igral so zbrali 470 tisoč dinarjev in v skoraj rekordnem času priskrbeli otrokom iz vrtca in osnovnošolcem igrala ter možnost za bogatejšo izkoriščanje šolskega in prostega časa. Gradbeno delo je opravilo podjetje Unverzal.

# KS Prule

**Nova obratovalnica** - Na Hrenovi 8 je Lojze Vončina odprl servis avtoservisne opreme imenovan »AV«. Ustanovitev obratovalnice mu je odobril komite za družbeno planiranje in gospodarstvo naše občinske skupščine, krajevna skupnost pa se je strinjala z odločitvijo komiteja.

**Četrti dopis** - Svet krajevne skupnosti Prule je 23. januarja opozoril komite za družbene dejavnosti na povečanje materialnih izdatkov za poslovanje krajevne skupnosti. O istem je 6. in 21. februarja pisal izvršnemu svetu naše občine. Do začetka septembra ni dobil še nobenega odgovora. Ker pa je postalo poslovanje krajevne skupnosti še dražje, je poslal podoben dopis 4. septembra še sekretariatu za občo upravo. Za materialne izdatke in osebne dohodke je krajevna skupnost porabila v osmih mesecih 1.378.327 dinarjev ali 172.290,80 din mesečno. Krajevna skupnost prejema mesečno za te namene 145.800 dinarjev, kar pomeni, da mora za svoje redno delo že črpati sredstva rezerv iz preteklih let. Med materialnimi izdatki je največji ogrevanje, saj imajo na Prulah kotlovnico na plin. Za to ogrevanje odšteje krajevna skupnost mesečno okrog 50 tisoč dinarjev. Podražilo pa se ni le ogrevanje, ampak so višje cene prav za vse komunalne storitve, zato je krajevna skupnost pozvala sekretariat, da povečajo sredstva za te namene. Upajo, da bodo vsaj na četrti dopis prejeli odgovor.

**Zavrnen sporazum** - Izvršni svet občinske skupščine, združenje borcev NOV in komisija za varstvo

spominskih obeležij NOB pri svetu krajevne skupnosti naj bi bili podpisniki sporazuma o prevzemu skrbništva nad spominskim obeležjem Spomenik žrtvam NOV v parku ob Prijateljevi ulici. Svet krajevne skupnosti je predlog sporazuma zavrnil, ker meni, da bi morala biti določila sporazuma bolj razumljiva. V njem naj se opredeli tudi patronat osnovne šole Prule nad spomenikom in vse materialne in denarne obveznosti do vzdrževanja spomenika.

**Vožarski pot 10** - Komite za urejanje prostora je izdal stanovanjski samoupravni interesni skupnosti lokacijsko dovoljenje za nadkritje ravne strehe in sanacijo objekta Vožarski pot 10. V dovoljenju je zapisano, da lahko na tej zgradbi uredijo štirikapnico z ravnimi salonitnimi ploščami temne barve ter da dovoljuje protipotresno in termično sanacijo okoli objekta na zunanji strani zgradbe s postavitvijo do 26 cm debelega oboda.

**Dežurstva** - Krajevna organizacija rdečega križa ima še vedno vsako sredo od 10. do 11. ure dežurstvo za vse, ki bi bili potrebni socialne pomoči.

**Upokojenci potujejo** - Potem, ko so 13. septembra spoznali T.Velenje, Slovenj Gradec, Pohorje, Mozirje, Gornji grad, Črničev in Kamnik, se upokojenci pripravljajo še na zaključni izlet na Malkovce. Ta je bil vedno zelo dobro obiskan, saj je to pravzaprav nabiralni izlet orehov, kostanja in seveda pokušine odličnih dolenjskih pijač ter jedi.

# Šaljiva fotografija

Objavljamo novo šaljivo fotografijo. Predlog za najbolj duhovit in šaljiv podpis pošljite na naslov: Uredništvo Dogovorov, Kardeljeva

8. Ljubljana najkasneje do 1. oktobra. Nagrada za najbolj duhovit podpis je 500 dinarjev.



Za fotografijo, ki smo jo objavili v prejšnji številki smo dobili 47 različnih predlogov za podpis. Prvo mesto in s tem tudi prvo nagrado v zensku 500 dinarjev si je pridobil tale podpis: »Ne, tudi na ta način me ne boste pripravili, da bi se poročil s tisto strašno zmajevko! Ne! Poslala ga je Maruša Guček. Ulica Hercegovske divizije 16, Ljubljana. Čestitamo.

# Razpored odvoza kosovnega materiala po krajevnih skupnostih

## DOGOVORI

Ustanovitelj in izdajatelj je Občinska konferenca SZDL Ljubljana Center.

Glasilo je leta 1979 dobilo srebrno priznanje Osvobodilne fronte slovenskega naroda.

**Izdajateljski svet:**  
Srečko Čož (predsednik), Franc Možina (podpredsednik), člani: Dare Trbič, Franc Boštjančič, Ksenija Preželj, Milan Slemenik, Ljuba Dovgan, Roža Šilc, Lojze Cepuš, Sreten Dimitrijevič in Marko Polič.

**Uredniški odbor:**  
Niko Isajević (glavni in odgovorni urednik), Matija Čož (tehnični urednik), Jurij Popov, Srečko Čož, Mirjam Delkova, Alojz Tršan, Ksenija Preželj, Bojan Lubej in Marjan Ciglič.

Izhaja štirinajstrednevno v 15.000 izvodih. Rokopisov ne vračamo.

Uredništvo: Kardeljeva 8, p. p. 191. Tel.: 214-296, 223-509 in 223-510. Žiro račun pri SDK Ljubljana 50101-678-47844, OK SZDL Ljubljana Center.

Tisk: ČGP »Delo«, Likozerjarska 1

Glasilo prejemajo vse družine v občini brezplačno na domove.

- 1. KS Ajdovščina - 21. 9. 1984
- 2. KS Gradišče - 22. 9. 1984
- 3. KS Stara Ljubljana - 24. 9. 1984
- 4. KS Trg osvoboditve - 24. 9. 1984
- 5. KS Poljane - 25. 9. 1984
- 6. KS Nove Poljane - 25. 9. 1984
- 7. KS Tabor - 26. 9. 1984
- 8. KS Prule - 27. 9. 1984
- 9. KS Ledina - 27. 9. 1984
- 10. KS Kolodvor - 28. 9. 1984
- 11. KS Josip Prašnikar - 28. 9. 1984
- 12. KS Stari Vodmat - 29. 9. 1984

Občane prosimo, da kosovni material odložijo na dan odvoza do 6. ure zjutraj na pločnik ob cesti. Če je material na dvorišču, mora biti dostopen vozilu, ki ga bo odpeljalo.

Stroški odvoza kosovnega materiala so vključeni v ceni hišnih odpadkov.

KOMUNALNO PODJETJE LJUBLJANA TOZD »JAVNA HIGIENA«

# KRIŽANKA

NOBODNIK	ENAKOST	TEKSTILNA	ADAMSKI	IZALOŽEVANJE	IGRAČA	GAJ	CANKAR	SELEKCIJA	ALUMINIJ	ELEMENT	VEVNIA	ČOŠPIČ	NEKEDAN	ŠKOLA	HOŠTANA	ŠAJERKA	FRANČI	SVETI	SVETI
DEJAVNI	DELAVCI	PROJEKCIJA	ŽREBEC	IZALOŽEVANJE	BAN	GAJ	CANKAR	SELEKCIJA	ALUMINIJ	ELEMENT	VEVNIA	ČOŠPIČ	NEKEDAN	ŠKOLA	HOŠTANA	ŠAJERKA	FRANČI	SVETI	SVETI
OPERA	ČAS	RECEPT	RECEPI	RECEPI	RECEPI	RECEPI	RECEPI	RECEPI	RECEPI	RECEPI	RECEPI	RECEPI	RECEPI	RECEPI	RECEPI	RECEPI	RECEPI	RECEPI	RECEPI
RECEPI	RECEPI	RECEPI	RECEPI	RECEPI	RECEPI	RECEPI	RECEPI	RECEPI	RECEPI	RECEPI	RECEPI	RECEPI	RECEPI	RECEPI	RECEPI	RECEPI	RECEPI	RECEPI	RECEPI
RECEPI	RECEPI	RECEPI	RECEPI	RECEPI	RECEPI	RECEPI	RECEPI	RECEPI	RECEPI	RECEPI	RECEPI	RECEPI	RECEPI	RECEPI	RECEPI	RECEPI	RECEPI	RECEPI	RECEPI
RECEPI	RECEPI	RECEPI	RECEPI	RECEPI	RECEPI	RECEPI	RECEPI	RECEPI	RECEPI	RECEPI	RECEPI	RECEPI	RECEPI	RECEPI	RECEPI	RECEPI	RECEPI	RECEPI	RECEPI
RECEPI	RECEPI	RECEPI	RECEPI	RECEPI	RECEPI	RECEPI	RECEPI	RECEPI	RECEPI	RECEPI	RECEPI	RECEPI	RECEPI	RECEPI	RECEPI	RECEPI	RECEPI	RECEPI	RECEPI
RECEPI	RECEPI	RECEPI	RECEPI	RECEPI	RECEPI	RECEPI	RECEPI	RECEPI	RECEPI	RECEPI	RECEPI	RECEPI	RECEPI	RECEPI	RECEPI	RECEPI	RECEPI	RECEPI	RECEPI
RECEPI	RECEPI	RECEPI	RECEPI	RECEPI	RECEPI	RECEPI	RECEPI	RECEPI	RECEPI	RECEPI	RECEPI	RECEPI	RECEPI	RECEPI	RECEPI	RECEPI	RECEPI	RECEPI	RECEPI
RECEPI	RECEPI	RECEPI	RECEPI	RECEPI	RECEPI	RECEPI	RECEPI	RECEPI	RECEPI	RECEPI	RECEPI	RECEPI	RECEPI	RECEPI	RECEPI	RECEPI	RECEPI	RECEPI	RECEPI
RECEPI	RECEPI	RECEPI	RECEPI	RECEPI	RECEPI	RECEPI	RECEPI	RECEPI	RECEPI	RECEPI	RECEPI	RECEPI	RECEPI	RECEPI	RECEPI	RECEPI	RECEPI	RECEPI	RECEPI
RECEPI	RECEPI	RECEPI	RECEPI	RECEPI	RECEPI	RECEPI	RECEPI	RECEPI	RECEPI	RECEPI	RECEPI	RECEPI	RECEPI	RECEPI	RECEPI	RECEPI	RECEPI	RECEPI	RECEPI
RECEPI	RECEPI	RECEPI	RECEPI	RECEPI	RECEPI	RECEPI	RECEPI	RECEPI	RECEPI	RECEPI	RECEPI	RECEPI	RECEPI	RECEPI	RECEPI	RECEPI	RECEPI	RECEPI	RECEPI
RECEPI	RECEPI	RECEPI	RECEPI	RECEPI	RECEPI	RECEPI	RECEPI	RECEPI	RECEPI	RECEPI	RECEPI	RECEPI	RECEPI	RECEPI	RECEPI	RECEPI	RECEPI	RECEPI	RECEPI
RECEPI	RECEPI	RECEPI	RECEPI	RECEPI	RECEPI	RECEPI	RECEPI	RECEPI	RECEPI	RECEPI	RECEPI	RECEPI	RECEPI	RECEPI	RECEPI	RECEPI	RECEPI	RECEPI	RECEPI
RECEPI	RECEPI	RECEPI	RECEPI	RECEPI	RECEPI	RECEPI	RECEPI	RECEPI	RECEPI	RECEPI	RECEPI	RECEPI	RECEPI	RECEPI	RECEPI	RECEPI	RECEPI	RECEPI	RECEPI