

 PROGRAM
RAZVOJA
PODEŽELJA

www.program-podezelja.si



 Kmetijski inštitut Slovenije



REPUBLIKA SLOVENIJA
MINISTRSTVO ZA KMETIJSTVO,
GOZDARSTVO IN PREHRANO

H_2O H_2O H_2O

TEHNOLOŠKA NAVODILA ZA IZVAJANJE OPERACIJE VODNI VIRI

v okviru ukrepa Kmetijsko-okoljska-podnebna plačila za obdobje 2014–2020

2. posodobitev, 2017



H_2O H_2O
 H_2O H_2O

foto: KIS



Evropski kmetijski sklad za razvoj podeželja: Evropa investira v podeželje

Katalogni zapis o publikaciji (CIP) pripravili v Narodni in univerzitetni knjižnici v Ljubljani
[COBISS.SI-ID=289795840](#)
ISBN 978-961-6761-44-4 (pdf)

Izdalo: Ministrstvo za kmetijstvo, gozdarstvo in prehrano, Dunajska 22, 1000 Ljubljana
Telefon: 01 478 9000
Telefaks: 01 478 9021
E-pošta: gp.mkgp@gov.si
Splet: www.mkgp.gov.si
Leto izdaje: 2017

Posodobitve za leto 2017 je pripravilo MKGP.

Ta dokument je nastal s finančno pomočjo Evropskega kmetijskega sklada za razvoj podeželja. Za vsebino publikacije sta odgovorna Kmetijski inštitut Slovenije in Kmetijsko gozdarska zbornica Slovenije. Organ upravljanja Programa razvoja podeželja Republike Slovenije za obdobje 2014–2020 je Ministrstvo za kmetijstvo, gozdarstvo in prehrano.

Pripravili: dr. Robert Leskovšek, univ. dipl. ing. kmet., Zita Flisar Novak, univ. dipl. ing. agr., Draga Zadavec, univ. dipl. ing. kmet., Ivan Brodnjak, inž. kmet., mag. Iris Škerbot, univ. dipl. ing. agr., dr. Aleš Kolmanič, univ. dipl. ing. kmet.

KAZALO VSEBINE

1 NAMEN UKREPA KMETIJSKO-OKOLJSKA-PODNEBNA PLAČILA	7
2 POGOJI ZA VKLJUČITEV V UKREP KOPOP	7
2.1 POGOJI UPRAVIČENOSTI	7
2.2 SPLOŠNI POGOJI	7
2.3 VODENJE EVIDENC	7
3 OPERACIJA VOD	9
3.1 POGOJI ZA IZVAJANJE OPERACIJE VOD IN HKRATNO VKLJUČITEV V OPERACIJO POLJEDELSTVO IN ZELENJADARSTVO	10
4 TEHNOLOŠKA NAVODILA ZA IZVAJANJE ZAHTEV OPERACIJE VOD.....	11
4.1 OBVEZNA ZAHTEVA VOD_ZEL	11
4.1.1 Tehnološka navodila za izvajanje obvezne zahteve VOD_ZEL.....	12
4.1.2 Pregled izvajanja obvezne zahteve VOD_ZEL	17
4.2 OBVEZNA ZAHTEVA VOD_FFSV.....	18
4.2.1 Tehnološka navodila za izvajanje obvezne zahteve VOD_FFSV	19
4.2.2 Pregled izvajanja obvezne zahteve VOD_FFSV.....	24
4.3. IZBIRNA ZAHTEVA VOD_NEP	25
4.3.1 Tehnološka navodila za izvajanje izbirne zahteve VOD_NEP	26
4.3.2 Pregled izvajanja izbirne zahteve VOD_NEP.....	28
4.4 IZBIRNA ZAHTEVA VOD_POD	28
4.4.1 Tehnološka navodila za izvajanje izbirne zahteve VOD_POD.....	29
4.4.2 Pregled izvajanja izbirne zahteve VOD_POD	32
5 KOMBINACIJE OPERACIJE VOD.....	33
5.1 KOMBINACIJE ZAHTEV ZNOTRAJ OPERACIJE VOD NA ISTI POVRŠINI	33
5.2 KOMBINACIJE UKREPA EKOLOŠKO KMETOVANJE IN ZAHTEV OPERACIJE VOD NA ISTI POVRŠINI	34
6 KRŠITVE, ZAVRNITVE IN UKINITVE PLAČIL	35
7 PRILOGE.....	38
PRILOGA 1: PRIMER IZPOLNJENIH EVIDENC ZA OPERACIJO VOD	38
PRILOGA 2: PRISPEVNA OBMOČJA VODNIH TELES POVRŠINSKIH VODA IN VODNIH TELES PODZEMNE VODE IZ NAČRTA UPRAVLJANJA VODA.....	43
PRILOGA 3: SEZNAM OBČIN IN KATASTRSKIH OBČIN NA PRISPEVNEM OBMOČJU VODNIH TELES POVRŠINSKIH VODA IN VODNIH TELES PODZEMNIH VODA IZ NAČRTA UPRAVLJANJA VODA.....	43
PRILOGA 4: NAJOŽJA VODOVARSTVENA OBMOČJA – DRŽAVNI NIVO (VVO_I_DR)	44
PRILOGA 5: SEZNAM OBČIN IN KATASTRSKIH OBČIN NA VODOVARSTVENIH OBMOČJIH – DRŽAVNI NIVO (VVO_I_DR)	44
8 INFORMACIJE	45

KAZALO PREGLEDNIC

<i>Preglednica 1: Obseg in lokacija izvajanja zahtev v okviru operacije VOD.....</i>	9
<i>Preglednica 2: Kmetijske rastline, za katere se lahko uveljavlja plačilo za izvajanje obvezne zahteve VOD_ZEL z osnovnimi tehnološkimi podatki za setev</i>	12
<i>Preglednica 3: Nekatere priporočene mešanice, za katere se lahko uveljavlja plačilo za izvajanje obvezne zahteve VOD_ZEL z osnovnimi tehnološkimi podatki za setev</i>	13
<i>Preglednica 4: Seznam aktivnih snovi in fitofarmaceutskih sredstev, ki jih je prepovedano uporabljati pri izvajanju zahteve VOD_FFSV</i>	20
<i>Preglednica 5: Kmetijske rastline, za katere se lahko uveljavlja plačilo za izvajanje izbirne zahteve VOD_NEP z osnovnimi tehnološkimi podatki za setev.....</i>	26
<i>Preglednica 6: Kmetijske rastline, za katere se lahko uveljavlja plačilo za izvajanje izbirne zahteve VOD_POD z osnovnimi tehnološkimi podatki za setev</i>	31
<i>Preglednica 7: Kategorije kršitev.....</i>	35
<i>Preglednica 8: Kršitve in kategorije kršitev pri operaciji VOD.....</i>	36

KAZALO SLIK

<i>Slika 1: Rahljanje tal in sočasna setev ozelenitve pri konzervacijski obdelavi.....</i>	15
<i>Slika 2: Inkarnatka dobro pokrije tla predvsem v spomladanskih mesecih</i>	15
<i>Slika 3: Dobro ozelenjena površina z ržjo po spravilu koruze</i>	16
<i>Slika 4: Pozno posejana ozelenitev tal z nezadostno pokrovnostjo predstavlja kršitev</i>	16
<i>Slika 5: Uporaba herbicida za uničenje prezimne ozelenitve pri obvezni zahtevi VOD_ZEL ni dovoljena.....</i>	17
<i>Slika 6: Kot medovito rastlino lahko v kolobar vključimo tudi sončnice.....</i>	27
<i>Slika 7: Pridelava ajde ni zahtevna in predstavlja pomemben vir čebelje paše.....</i>	27
<i>Slika 8: Na nepokritih tleh je tudi pri zmernih naklonih velika nevarnost erozije.</i>	30
<i>Slika 9: Dobro pokrita površina in obilen nadzemni pridelek oljne redkve že mesec dni po setvi ...</i>	30
<i>Slika 10: Velike količine nadzemne mase je smiselno pomulčiti in nato obvezno podorati</i>	32
<i>Slika 11: Prispevna območja vodnih teles površinskih voda in vodnih teles podzemne vode iz Načrta upravljanja voda</i>	43
<i>Slika 12: Najožja vodovarstvena območja – državni nivo (VVO_I_DR).....</i>	44

LEGENDA OKRAJŠAV

FFS	Fitofarmacevtska sredstva
KMG	Kmetijsko gospodarstvo
N	Dušik
NUV	Načrt upravljanja voda
POZ	Operacija Poljedelstvo in zelenjadarstvo
POZ_FFMS	Uporaba protiinsektnih mrež (izbirna zahteva v okviru operacije POZ)
POZ_FFMSV	Uporaba samo fitofarmacevtskih sredstev, ki so dovoljena na najožjih vodovarstvenih območjih (izbirna zahteva v okviru operacije POZ)
POZ_KOL	Petletni kolobar (obvezna zahteva v okviru operacije POZ)
POZ_KONZ	Konzervirajoča obdelava tal (izbirna zahteva v okviru operacije POZ)
POZ_MEHZ	Uporaba zastirk ali mehansko zatiranje plevelov (izbirna zahteva v okviru operacije POZ)
POZ_NEP	Neprezimni medonosni posevki (izbirna zahteva v okviru operacije POZ)
POZ_NIZI	Gnojenje z organskimi gnojili z nizkimi izpusti v zrak (izbirna zahteva v okviru operacije POZ)
POZ_NMIN	Nmin analiza (obvezna zahteva v okviru operacije POZ)
POZ_POD	Setev rastlin za podor (zeleno gnojenje) (izbirna zahteva v okviru operacije POZ)
POZ_ZEL	Ozelenitev njivskih površin (izbirna zahteva v okviru operacije POZ)
VOD	Operacija Vodni viri
VOD_FFMSV	Uporaba samo fitofarmacevtskih sredstev, ki so dovoljena na najožjih vodovarstvenih območjih (obvezna zahteva v okviru operacije VOD)
VOD_NEP	Neprezimni medonosni posevki (izbirna zahteva v okviru operacije VOD)
VOD_POD	Setev rastlin za podor (zeleno gnojenje) (izbirna zahteva v okviru operacije VOD)
VOD_ZEL	Ozelenitev njivskih površin (obvezna zahteva v okviru operacije VOD)
VVO_I_DR	Najožja vodovarstvena območja – državni nivo

OBRAZLOŽITEV NEKATERIH IZRAZOV, UPORABLJENIH V TEHNOLOŠKIH NAVODILIH

- Naknadni posevek: posevek, ki ga sejemo po spravilu glavnega posevka
- Nadsevek: glavni posevek, v katerega opravimo setev podsevka
- Nadsevek: glavni posevek, s posejanim podsevkom
- Podsetev: setev podsevka v glavni posevek – nadsevek

1 NAMEN UKREPA KMETIJSKO-OKOLJSKA-PODNEBNA PLAČILA

Ukrep kmetijsko-okoljska-podnebna plačila (v nadaljevanju: ukrep KOPOP) iz Programa razvoja podeželja Republike Slovenije za obdobje 2014–2020 je namenjen ohranjanju in spodbujanju nadstandardnih kmetijskih praks, ki predstavljajo višje zahteve od običajne kmetijske prakse, zagotavljajo pa tudi izvajanje družbeno pomembnih storitev in neblagovnih javnih dobrin. Namen ukrepa je vzpostaviti ravnotežje med potrebo po pridelavi hrane in varovanjem okolja ter spodbuditi kmetijska gospodarstva (v nadaljevanju: KMG), da bi s kmetijskimi zemljišči gospodarila na način, ki prispeva k varovanju vodnih virov, ohranjanju biotske raznovrstnosti in krajine, ter s prilagoditvijo kmetovanja k blaženju in prilagajanju podnebnim spremembam. Aktivnosti, ki se bodo izvajale in bodo prispevale k ohranjanju oziroma izboljšanju stanja, so v ukrepu KOPOP definirane kot obvezne in izbirne zahteve v okviru operacij.

2 POGOJI ZA VKLJUČITEV V UKREP KOPOP

Upravičenci do plačil za ukrep KOPOP so KMG, ki se v izvajanje tega ukrepa vključijo prostovoljno in ves čas trajanja obveznosti izpolnjujejo predpisane pogoje in zahteve. Obveznosti za izvajanje ukrepa KOPOP trajajo pet let in se lahko po izteku obdobja letno podaljšajo. Pomembna novost, ki jo prinaša ukrep KOPOP, so tudi t.i. pogoji upravičenosti. To so predpogoji oziroma vstopni pogoji, ki jih morajo upravičenci izpolniti pred samim vstopom v ukrep KOPOP. Pri izvajanju ukrepa KOPOP morajo KMG izpolnjevati tudi vse splošne pogoje.

2.1 Pogoji upravičenosti

Upravičenci morajo ob vstopu v ukrep KOPOP izpolnjevati naslednje pogoje upravičenosti:

- imeti najmanj en hektar (v nadaljevanju: ha) kmetijskih površin na KMG;
- KMG mora biti vpisano v register kmetijskih gospodarstev (v nadaljevanju: RKG);
- imeti opravljen šesturni program predhodnega usposabljanja s področja kmetijsko okoljskih in kmetijsko podnebnih vsebin;
- imeti izdelan program aktivnosti kmetijskega gospodarstva, ki je elektronski dokument, pripravljen v okviru svetovalne storitve.

2.2 Splošni pogoji

Upravičenci morajo pri izvajanju ukrepa KOPOP izpolnjevati naslednje splošne pogoje:

- imeti opravljen program usposabljanja v obsegu najmanj štirih ur letno;
- v prvih treh letih trajanja obveznosti mora biti najmanj enkrat uporabljena storitev svetovanja. (če je upravičenec vstopil v ukrep KOPOP v letu 2015, mora opraviti storitev svetovanja v prvih štirih letih);
- ves čas trajanja obveznosti mora biti vodena evidenca o vseh delovnih opravilih na obrazcih evidenc o delovnih opravilih, ki so dostopni na spletnih straneh Agencije Republike Slovenije za kmetijske trge in razvoj podeželja (v nadaljevanju: agencija) in Programa za razvoj podeželja (v nadaljevanju PRP);
- uporaba blata iz komunalnih čistilnih naprav ni dovoljena.

2.3 Vodenje evidenc

Pri izvajanju ukrepa KOPOP je treba **obvezno in sproti voditi evidence na predpisanih obrazcih**, ki so dostopni na spletnih straneh, agencije in PRP. (<http://www.program-podezelja.si/sl/infoteka/sporocila-za-javnost/657-21-3-2017-posodobljena-navodila-za-vodenje-evidenc-kopop-in-ek-s-primerom>) Evidence služijo za vodenje vseh delovnih opravil v okviru izbranih operacij in zahtev ukrepa KOPOP. Evidence se lahko uporabljajo tudi za potrebe vodenja vseh drugih delovnih opravil na KMG in tudi za površine, ki niso vključene v ukrep KOPOP. KMG mora v primeru uporabe gnojil in fitofarmaceutskih sredstev (v nadaljevanju: FFS) voditi podatke o nabavi, porabi, oddaji, prejemu in zalogi posameznih vrst gnojil in FFS za vse površine KMG.

Evidence za operacijo Vodni viri (v nadaljevanju: operacija VOD) vključujejo naslednje obrazce:

- »Evidenca o delovnih opravilih za njivske površine«,
- »Evidenca o uporabi organskih in mineralnih gnojil«,
- »Evidenca o uporabi gnojil na kmetijskem gospodarstvu – zbirnik za vse površine kmetijskega gospodarstva«,
- »Podatki o uporabi fitofarmaceutvskih sredstev pri ukrepu KOPOP«,
- »Evidenca o uporabi fitofarmaceutvskih sredstev na kmetijskem gospodarstvu – zbirnik za vse površine kmetijskega gospodarstva«.

»Evidenco o delovnih opravilih za njivske površine« KMG obvezno vodi za vsa delovna opravila na njivskih površinah, če so te površine vključene v operacijo VOD oziroma Ohranjanje rastlinskih genskih virov, ki jim grozi genska erozija.

»Evidenca o uporabi organskih in mineralnih gnojil« in »Podatki o uporabi fitofarmaceutvskih sredstev pri ukrepu KOPOP« se uporabljata tudi za namen kontrole navzkrižne skladnosti.

Pri izpolnjevanju obrazca »Podatki o uporabi fitofarmaceutvskih sredstev pri ukrepu KOPOP« je treba upoštevati, da se morajo v ta obrazec vpisovati tudi podatki o izvedenih metodah varstva rastlin z nizkim tveganjem. V skladu s 5. členom Pravilnika o integriranem varstvu rastlin pred škodljivimi organizmi (Uradni list RS, št. 43/14) so metode varstva rastlin z nizkim tveganjem naslednje:

- mehansko ali fizikalno zatiranje plevela (strojno ali ročno);
- mehansko ali fizikalno odstranjevanje napadenih ali okuženih rastlin, ali delov rastlin ali škodljivih organizmov;
- uporaba FFS, izdelanih na podlagi mikroorganizmov, rastlinskih izvlečkov, feromonov in snovi z nizkim tveganjem, registriranih oziroma dovoljenih v skladu z zakonom, ki ureja fitofarmaceutvska sredstva;
- uporaba koristnih organizmov za biotično varstvo rastlin, dovoljenih z zakonom, ki ureja zdravstveno varstvo rastlin;
- uporaba osnovnih snovi, za katere v skladu z zakonom, ki ureja fitofarmaceutvska sredstva, ni treba pridobiti odločbe o registraciji ali dovoljenja;
- uporaba pripravkov, ki so dovoljeni za ekološko kmetovanje v skladu z Uredbo 834/2007/ES.

Predpisane evidence se lahko izpolnjujejo v računalniški obliki. **Oblike in vsebine obrazca ni dovoljeno spreminjati**, lahko pa se dodaja ali po potrebi izbriše posamezne vrstice. **Če kontrolor ob pregledu na kraju samem najde spremenjen obrazec, to pomeni kršitev**. Če se obrazce izpolnjuje v tiskani obliki, je treba vsa delovna opravila vpisovati čitljivo, z velikimi tiskanimi črkami.

Upravičenci morajo na KMG hraniti vse račune (npr. o nakupu gnojil, FFS, feromonskih vab, sadilnega materiala, za opravljeno strojno storitev ipd.), izjave izvajalca za opravljeno strojno storitev, razne deklaracije (npr. za gnojila, FFS, feromonske dispenzorje ipd.) in drugo dokumentacijo.

Če upravičenec deklaracije za FFS od trgovca ne prejme, na KMG hrani deklaracijo natisnjeno na embalaži, ki je lahko prazna ali polna (lahko tudi za več let). Če za posamezna FFS, ki jih upravičenec uporablja, teh deklaracij nima, si lahko s spletne strani <http://spletni2.furs.gov.si/FFS/REGSR/> natisne povzetek odločbe, ki zadostuje izpolnjevanju pogoja o hranjenju deklaracij na KMG.

Evidence upravičenci hranijo doma (na KMG) za potrebe pregleda na kraju samem in jih ne pošiljajo na agencijo. Kopija evidenc se pošlje na agencijo le v primeru uveljavljanja višje sile ali izjemnih okoliščin.

Evidence in ostala dokazila o izpolnjevanju posameznih zahtev ukrepa KOPOP je treba ob kontroli dati na vpogled nadzornim organom.

Kratka navodila za vodenje evidenc s primerom so dostopna na spletnih straneh agencije in PRP <http://www.program-podezelja.si/sl/infoteka/sporocila-za-javnost/657-21-3-2017-posodobljena-navodila-za-vodenje-evidenc-kopop-in-ek-s-primerom>.

Primer izpolnjenih evidenc za operacijo VOD je v prilogi 1 teh navodil.

3 OPERACIJA VOD

Pri izvajanju operacije VOD je treba izpolnjevati pogoje upravičenosti, splošne pogoje in pogoje, določene s posameznimi zahtevami te operacije.

Zahteve v okviru operacije VOD so namenjene ohranjanju oziroma izboljšanju kakovosti vodnih virov in ohranjanju ter izboljšanju lastnosti in rodovitnosti tal in pomenijo spremembo obstoječih kmetijskih praks.

Operacija VOD se izvaja na GERK z vrstama rabe »1100 – njive« in »1170 – jagode na njivi« ter vključuje:

a) obvezni zahtevi:

- VOD_ZEL: Ozelenitev njivskih površin (v nadaljevanju: VOD_ZEL);
- VOD_FFSV: Uporaba samo fitofarmaceutskih sredstev, ki so dovoljena na najožjih vodovarstvenih območjih (v nadaljevanju: VOD_FFSV).

b) izbirni zahtevi:

- VOD_NEP: Neprezimni medonosni posevki (v nadaljevanju: VOD_NEP);
- VOD_POD: Setev rastlin za podor (zeleno gnojenje) (v nadaljevanju: VOD_POD).

Upravičenec mora izvajati obvezni zahtevi, lahko pa izbere tudi eno ali obe izbirni zahtevi te operacije. **Izbirni zahtevi je treba izvajati na isti kmetijski površini kot obvezni zahtevi, in sicer v enakem ali manjšem obsegu kot obvezno zahtevo VOD_FFSV.**

V izvajanje operacije VOD se lahko vključijo upravičenci, katerih površine ležijo na prispevnih območjih vodnih teles površinskih voda in območjih vodnih teles podzemne vode iz Načrta upravljanja voda (v nadaljevanju: NUV).

Operacijo VOD je treba na območju Dravske kotline (v nadaljevanju: NUV-D) izvajati na najmanj 30 % njivskih površin, na drugih območjih (v nadaljevanju: NUV-O) pa na najmanj 20 % njivskih površin. Izjema je obvezna zahteva VOD_FFSV, ki jo je treba izvajati na vseh njivskih površinah znotraj območja NUV-D oziroma NUV-O.

Karta območij NUV-D in NUV-O ter seznam katastrskih občin sta v prilogah 2 in 3 teh navodil.

Preglednica 1: Obseg in lokacija izvajanja zahtev v okviru operacije VOD

	Zahteva		Obseg in lokacija izvajanja			
	Obvezna	Izbirna	Delež njivskih površin na NUV-D	Delež njivskih površin na NUV-O	Površina izvajanja	Sprememba lokacije izvajanja
VOD_ZEL	X		30 %	20 %	Del GERK	Da
VOD_FFSV	X		100 %	100 %	Vse površine na območjih NUV-D in NUV-O	Ne

	Zahteva		Obseg in lokacija izvajanja			
	Obvezna	Izbirna	Delež njivskih površin na NUV-D	Delež njivskih površin na NUV-O	Površina izvajanja	Sprememba lokacije izvajanja
VOD_NEP		X	20 %	20 %	Del GERK	Da
VOD_POD		X	/	/	Del GERK	Da

Če leži vsaj en ar površine GERK na območju NUV-D ali NUV-O (*prilogi 2 in 3*), se zahteva operacije VOD izvaja na celotni površini GERK. V primeru kombinacije območja Dravske kotline (NUV-D) in drugih območij (NUV-O) se izpolnjevanje zahteve obravnava ločeno, tako da mora KMG izpolniti pogoj glede 30 % vključenih površin na območju Dravske kotline in pogoj glede 20 % vključenih površin na ostalih območjih. Če upravičenec na isti površini izvaja dve različni zahtevi operacije VOD, se površina za izpolnjevanje pogoja glede 20 % ali 30 % deleža površin šteje enkrat.

Najmanjša površina kmetijske parcele za izvajanje posamezne zahteve v okviru operacije VOD je 0,1 ha. Na KMG mora biti v posamezno zahtevo v okviru te operacije vključenih najmanj 0,3 ha kmetijskih površin.

Če 30 % ali 20 % njivskih površin znaša manj kot 0,3 ha, morajo upravičenci obveznost izvajati na vsaj 0,3 ha njivskih površin znotraj navedenih območij.

POVRŠINE, KI SE NAHAJAJO NA NAJOŽJIH VODOVARSTVENIH OBMOČJIH – DRŽAVNI NIVO, SE NE MOREJO VKLJUČITI V IZVAJANJE OPERACIJE VOD.

Obseg površine, vključene v obveznost, se lahko med posameznimi leti spreminja za največ 10 % glede na vstopno površino.

Upravičenec lahko površine, vključene v obveznost, poveča za več kot 10 %, vendar največ za 20 % oziroma dva ha, glede na vstopno površino, pri čemer se upošteva dovoljen obseg povečanja površin, ki je ugodnejši za upravičenca, njegova obveznost iz prvega leta petletne obveznosti pa se nadaljuje.

Upravičenec lahko površine, vključene v obveznost, poveča tudi za več kot 20 % oziroma dva ha glede na vstopno površino, vendar se v tem primeru obstoječa obveznost nadomesti z novo petletno obveznostjo za celoten obseg površin, ki vključuje obstoječe in povečane površine.

3.1 Pogoji za izvajanje operacije VOD in hkratno vključitev v operacijo Poljedelstvo in zelenjadarstvo

Upravičenci, katerih površine ležijo na prispevnih območjih vodnih teles površinskih voda in območjih vodnih teles podzemne vode iz NUV (*prilogi 2 in 3*), se v izvajanje operacije Poljedelstvo in zelenjadarstvo (v nadaljevanju: operacija POZ) lahko vključijo le, če se istočasno vključijo tudi v izvajanje operacije VOD.

Upravičenci, katerih površine najožjih vodovarstvenih območjih – državni nivo (v nadaljevanju: VVO_I_DR) ležijo na območjih NUV v obsegu najmanj en ar, se lahko v operacijo POZ vključijo brez pogojevanja vključitve v operacijo VOD.

VVO_I_DR so prikazana v prilogah 4 in 5 teh navodil.

Kombinacije zahtev, ki jih je možno izvajati pri istočasni vključenosti v operaciji VOD in POZ, so navedene v poglavju 5.1 teh navodil.

4 TEHNOLOŠKA NAVODILA ZA IZVAJANJE ZAHTEV OPERACIJE VOD

V nadaljevanju so opisana tehnološka navodila za izvajanje posameznih zahtev operacije VOD, ki so pripravljena na podlagi Uredbe o ukrepih kmetijsko-okoljska-podnebna plačila, ekološko kmetovanje in plačila območjem z naravnimi ali drugimi posebnimi omejitvami iz Programa razvoja podeželja Republike Slovenije za obdobje 2014–2020 (Uradni list RS, št. 16/16, z vsemi spremembami; v nadaljevanju: uredba).

4.1 Obvezna zahteva VOD_ZEL

Med ukrepe, ki so usmerjeni tako v varovanje okolja in ohranjanje naravnih virov kakor tudi v izboljšanje rodovitnosti tal, spada tudi ozelenitev njivskih površin. Predvsem intenzivna njivska pridelava poljščin in zelenjadnic na območjih, ki so za izpiranje hranil in FFS najbolj ranljiva, predstavlja veliko tveganje za onesnaževanje tako podzemnih, kakor tudi površinskih voda. Z ozelenitvijo njivskih površin lahko v veliki meri zmanjšamo to tveganje. Naknadni posevki učinkovito črpajo in v organski snovi akumulirajo mineralni dušik iz tal, ki je tam ostal po pridelovanju prejšnje poljščine. S tem preprečujemo njegovo izpiranje v podtalje in posledično onesnaževanje podzemnih voda z nitrati. Po mineralizaciji je nato ta dušik na razpolago naslednji poljščini v njivskem kolobarju.

Obvezna zahteva VOD_ZEL se izvaja z namenom preprečevanja izpiranja hranil, zmanjšanja onesnaževanja podtalnice, zmanjšanja erozije, zapleveljenosti in izboljšanja rodovitnosti tal.

Za obvezno zahtevo VOD_ZEL velja, da:

- se mora vsako leto izvajati na najmanj 30 % površin na območju Dravske kotline (NUV-D) in najmanj 20 % površin na ostalih prispevnih območjih (NUV-O) vodnih teles površinskih voda iz NUV (*prilogi 2 in 3*), lahko na delu GERK;
- se lokacija izvajanja zahteve v obdobju trajanja obveznosti lahko spreminja;
- se izvaja na prispevnih območjih vodnih teles površinskih voda in območjih vodnih teles podzemne vode iz NUV, razen na VVO_I_DR;
- se zahteva izvaja samo na njivskih površinah s povprečnim naklonom pod 20 %;
- obtežba z živino ni relevantna.

V okviru izvajanja obvezne zahteve VOD_ZEL je treba upoštevati, da:

- se mora setev prezimnih posevkov opraviti najpozneje do 25. oktobra tekočega leta;
- morajo biti tla pokrita s prezimno zeleno odejo od 15. novembra tekočega leta do najmanj 15. februarja naslednjega leta;
- je obdelava ozelenjenih njivskih površin dovoljena po 15. februarju naslednjega leta;
- uporaba herbicidov za uničenje zelene prezimne odeje ni dovoljena, izvaja se lahko le mehansko uničenje posevka (npr. mulčenje, oranje, itd.);
- je na KMG potrebno hraniti račune o nakupu FFS;
- se za pokritost tal s prezimnimi posevki šteje, če je zelen pokrov viden na najmanj 70 % ozelenjene površine;
- večletna kmetijska rastlina, ki se v tekočem letu uveljavlja kot glavni posevek, se jo lahko v istem letu vključi tudi v zahtevo VOD_ZEL, vendar ta ista rastlina v tem primeru ni upravičena do plačila.

Kmetijske rastline, za katere se lahko uveljavlja plačilo za obvezno zahtevo VOD_ZEL, so:

ŽITA	ječmen (ozimni), mešanice žit (ozimne), oves (ozimni), pira (ozimna), pšenica (ozimna), pšenica horasan (ozimna), rž (ozimna), soržica (ozimna), trda pšenica (ozimna), tritikala (ozimna).
TRAVE IN TRAVNO DETELJNE MEŠANICE	trava-podsevek, trave, travno deteljne mešanice, trave za pridelavo semena

ZELENJADNICE	motovilec, radič, rukola.
OSTALE KMETIJSKE RASTLINE	detelja, deteljno travne mešanice, druge rastline za krmno na njivah, grašica (ozimna), inkarnatka, krmna ogrščica (ozimna), krmna repica (ozimna), krmni grah (ozimni), krmni ohrovt, lucerna, mešanica rastlin – naknadni posevek, navadna nokota, oljna ogrščica (ozimna), vrtni mak (ozimni)

Višina plačila za izvajanje obvezne zahteve VOD_ZEL znaša 189,80 eura na ha letno.

Prezimni posevek, za katerega se pridobi plačilo za obvezno zahtevo VOD_ZEL za preteklo leto, se v tekočem letu lahko vključi v obvezno zahtevo POZ_KOL: Petletni kolobar v okviru operacije POZ, vendar do plačila za to zahtevo v tem letu ni upravičen.

4.1.1 Tehnološka navodila za izvajanje obvezne zahteve VOD_ZEL

Za ozelenitev njivskih površin izberemo rastišču in kolobarju primerne vrste. Za vrtnine, križnice, stročnice, detelje, trave in deteljno travne mešanice je priporočljiva zgodnejša setev in jih lahko sejemo kot glavne posevke ali pa kot vmesne po zgodnjem krompirju, žitih ali oljni ogrščici. Detelje in mnogocvetno ljuljko je možno posejati kot podsevek v žita ali buče. V ozelenitve so vključena tudi ozimna žita, katere sejemo po poljščinah (kot npr. krompir, buče, silažna koruza), ki njivo zapustijo do optimalnega roka setve. Po spravi poznih hibridov koruze, podoravanju rastlin za podor (izbirna zahteva VOD_POD) ali obdelavi površin s posejanimi neprezimnimi medonosnimi posevki (izbirna zahteva VOD_NEP), je možna le še setev ozimne pšenice in rži.

Če pridelujemo prezimne posevke v poletnem obdobju, po spravi glavne kulture, obdelavo in setev prezimnih posevkov za ozelenitev opravimo čim prej. S pravočasno obdelavo preprečimo kapilarne izgube vode iz tal, rastlinske vrste z bolj počasnim razvojem po setvi pa imajo do jeseni dovolj časa za optimalno razrast in pokritost ravnega prostora. Zgodnja setev je priporočljiva tudi z vidika neugodnih vremenskih razmer, saj je v primeru mokrih jeseni težko ustrezno pripraviti setvišče. Prav tako je pri poznejših setvah in nastopu hladnega jesenskega obdobja, razvoj posevkov močno upočasnen, kar zmanjša pozitivne učinke izvajanja zahteve. Izjema je v primeru napovedanega dolgotrajnega obdobja pomanjkanja vlage, kjer je s setvijo strniščnih posevkov ob nastopu sušnih razmer smiselno počakati. Če so površine močno zapleveljene z večletnimi pleveli, je priporočljivo najprej opraviti zatiranje plevela na strnišču in šele nato površine obdelati in jih posejati z ustreznimi rastlinami.

Preglednica 2: Kmetijske rastline, za katere se lahko uveljavlja plačilo za izvajanje obvezne zahteve VOD_ZEL z osnovnimi tehnološkimi podatki za setev

Kmetijska rastlina	Datum setve	Količina semena (kg/ha)	Globina setve (cm)	Pokritost tal	Raba*		Učinek**	
					krma	podor	erozija	vezava N
Ozimna žita								
pšenica (ozimna)	1. 10. – 20. 10.	200	2 – 4	dobro	X			X
trda pšenica (ozimna)	1. 10. – 20. 10.	200	2 – 4	dobro	X			X
ječmen (ozimni)	20. 9. – 5. 10.	150 – 180	2 – 4	dobro	X		X	X
rž (ozimna)	10. 9. – 30. 9. 10. 9. – 20. 10. – podor	150 – 180	2 – 4	dobro	X	X	X	X
tritikala (ozimna)	1. 10. – 20. 10.	180 – 220	2 – 4	dobro	X		X	X
oves (ozimni)	20. 9. – 5. 10.	150	3 – 5	dobro	X			X

Kmetijska rastlina	Datum setve	Količina semena (kg/ha)	Globina setve (cm)	Pokritost tal	Raba*		Učinek**	
					krma	podor	erozija	vezava N
pira(ozimna), pšenica horasan (ozimna)	1. 10 – 20. 10.	100 – 150	2 – 4	dobro	X			X
mešanice žit (ozimne), soržica (ozimna) (rž+pšenica)	20. 9. – 20. 10.	150 – 200	2 – 4	zelo dobro	X	X	X	X
Zelenjadnice								
motovilec	1. 8. – 30. 9.	10 – 12	1 – 2	srednje	X			
radič (solatnik)	20. 6. – 30. 7.	20 – 25	1 – 2	srednje	X			
rukola	1. 6. – 30. 9.	2,5 – 3	1 – 2	srednje	X			
Detelje								
detelja	20. 7. – 10. 9.	20 – 30	1 – 2	dobro	X	X	X	
navadna nokota	20. 7. – 30. 8.	15 – 18	1 – 2	srednje	X	X	X	
lucerna	20. 7. – 30. 8.	20 – 30	1 – 2	srednje	X	X	X	
inkarnatka	20. 7. – 10. 9.	25 – 30	1 – 2	srednje	X	X	X	
deteljno travne mešanice	20. 7. – 10. 9.	20 – 30	1 – 2	zelo dobro	X	X	X	X
Križnice – ozimne								
krmna ogrščica (ozimna)	10. 8. - 30. 8.	12 – 18	1 – 2	zelo dobro	X	X	X	X
krmna repica (ozimna)	20. 8. – 20. 9. 20. 8. – 20. 10. – podor	10 – 15	1-2	zelo dobro	X	X	X	X
krmni ohrovt (ozimni)	20. 6. – 20. 7.	5 – 6	1 – 2	zelo dobro	X	X	X	X
oljna ogrščica (ozimna)	15. 8. – 5. 9.	10 – 15	1 – 2	zelo dobro	X		X	X
Stročnice – ozimne								
krmni grah (ozimni)	10. 8. – 10. 9.	140 – 160	3 – 5	srednje	X	X	X	
grašica (ozimna)	10. 8. – 10. 9.	70 – 100	3 – 5	srednje	X	X	X	
Trave								
trave	10. 8. – 20. 9.	20 – 30	1 – 2	srednje	X	X	X	X
travno deteljne mešanice	10. 8. – 20. 9.	20 – 30	1 – 2	dobro	X	X	X	X
trava – podsevek	1. 3. – 15. 6.	10 – 15	1 – 2	dobro	X	X	X	X
Ostale kmetijske rastline – ozimne								
vrtni mak (ozimni)	1. 9. – 20. 9.	3 – 5	1 – 1,5	srednje	X		X	X
mešanice rastlin – naknadni posevek	1. 6. – 20. 10.	preglednica 3	/	dobro	X		X	X

* Raba: X – primernost za rabo

** Učinek: učinkovitost zaščite pred erozijo in sposobnost vezave mineralnega dušika (Nmin) v primerjavi z neposejano površino; X – primernost za ustrezno varovanje tal pred erozijo in sposobnost vezave mineralnega dušika (Nmin)

Preglednica 3: Nekatere priporočene mešanice, za katere se lahko uveljavlja plačilo za izvajanje obvezne zahteve VOD_ZEL z osnovnimi tehnološkimi podatki za setev

Mešanica Namen, raba	Vrsta	Količina semena (kg/ha)	Opombe
grašljinka prezimna enoletna	grašica inkarnatka mnogocvetna ljuljka	50 20 10	primeša se lahko 3-5 kg ogrščice ali repice
ržiga prezimna enoletna	grašica rž	70 – 90 80 – 100	seme grašice lahko zamenjamo s krmnim grahom
mešanice žit in stročnic prezimne enoletne	grašica krmni grah rž	65 65 50	tudi ječmen ali pšenica
podsevek v bučah prezimni enoletni	mnogocvetna ljuljka bela detelja	9 3	/
SKOP 1 enoletna deteljno travna mešanica	črna detelja mnogocvetna ljuljka	35 – 40	/
SKOP2 večletna deteljno travna mešanica	črna detelja skrižana in trpežna ljuljka	30 – 35	/
prezimna enoletna jesenska ozelenitev po koruzi	repica (perko PVH) rž	7 60	konec septembra, začetek oktobra
mešanice za 2–3 letno rabo: na lažjih, srednje težkih tleh	črna detelja pasja trava mnogocvetna ljuljka	16 2 5	/
mešanice za večletno rabo na srednje težkih tleh	lucerna travniška bilnica pasja trava	24 6 2	/
mešanice za 2–3 letno rabo: na težjih, važnejših tleh	črna detelja travniška bilnica mačji rep	16 7 3	/

Obdelava tal za setev prezimnih posevkov pri zgodnjih setvah (poleti) naj bo plitka, jeseni in v primeru zadelave večje količine žetvenih ostankov pa bolj globoka.

Konvencionalna obdelava s plugom, predsetveno obdelavo in sejalnico je najbolj primerna za drobna semena (detelje, trave, zelenjadnice). Če površine po setvi povaljamo z uporabo podzemnih (cambridge) ali kolutastih valjev, zagotovimo enakomernejši in hitrejši vznik ter razvoj posevka.

Konzervacijska – ohranitvena obdelava z rahljalniki in diskastimi branami je najprimernejši način priprave tal in setve posevkov za ozelenitev. Žetvene ostanke je dobro zmulčiti in plitvo vdlati v tla, zatem pa se opravi setev s specialno sejalnico, ki dobro zareže v zemljinu in pritisne seme v tla. Pogosta je tudi neposredna setev posevkov na brazdo za plugom (z nameščeno napravo za setev) ali setev pod zmulčene žetvene ostanke oljne ogrščice ali ozimnih žit. Primerne vrste za neposredno setev so rž, pšenica in repica. Količino semena pri tej obdelavi nekoliko povečamo.



*Slika 1: Rahljanje tal in sočasna setev ozelenitve pri konzervacijski obdelavi
(Foto: Zita Flisar Novak)*

Podsetev posevka (detelje in trave ali mešanice) posejemo v jara žita. Pri ozimnih žitih je možna setev podsevkov v fazi razraščanja, ko jih prečesavamo. Pri okopavinah, kot so buče ali koruza, pa lahko pri zadnjem okopavanju podsejemo ljuljko ali belo deteljo. Po spravilu glavne kulture se podsevki hitro razvijajo in pokrijejo rastni prostor.



*Slika 2: Inkarnatka dobro pokrije tla predvsem v spomladanskih mesecih
(Foto: Robert Leskovšek)*

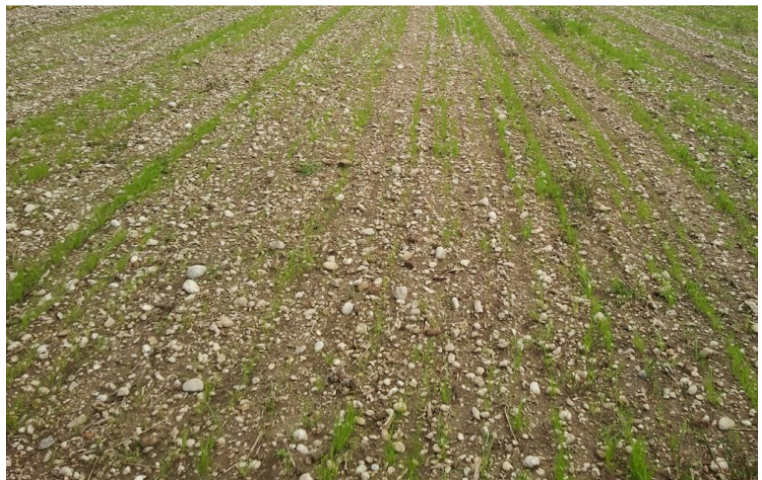
Zatiranje plevela v posevkih običajno ni potrebno, pogosteje se zaplevelijo le posevki, ki imajo počasen mladostni razvoj (trave, detelje). V tem primeru priporočamo slepo setev in čistilno košnjo jeseni.

Če pridelujemo oljno ogrščico ali kapusnice (zelje) v kolobarju, se ne priporoča setev križnic v čisti setvi (repica, ogrščica). Sejemo jih v mešanicah (repica in rž), da zmanjšamo prenos bolezni in škodljivcev. Kadar si v kolobarju pogosto sledijo žita, ni priporočljivo vključevati trav v čisti setvi za ozelenitev zaradi prenosa fuzarijskih bolezni. Če se temu ne moremo izogniti, potem naj bodo trave v mešanicah z metuljnicami ali križnicami. Tudi setev detelj in stročnic priporočamo v mešanicah (grašica in rž, grah in rž). Rezultati poskusov opravljenih v zadnjem obdobju kažejo, da imajo mešanice metuljnic z drugimi vrstami rastlin za prezimno ozelenitev tal iz okoljevarstvenega vidika številne prednosti pred čistimi setvami. Mešanice bolje prekrijejo tla in s tem zmanjšajo zapleveljenost in so bolj prilagodljive na spremenljive klimatske pogoje v času razvoja.



*Slika 3: Dobro ozelenjena površina z ržjo po spravilu koruze
(Foto: Zita Flisar-Novak)*

Strniščni posevki potrebujejo za čim hitrejšo in enakomernejšo rast ustrezno založena tla z makro in mikro hranili. Običajno je po spravilu glavnega posevka v tleh zadostna zaloga hranil. Gnojenje je priporočljivo le v primeru zelo nizke založenosti. V tem obdobju je na poljedelsko živinorejskih kmetijah na razpolago dovolj organskih gnojil. Za hitrejšo razgradnjo slame ali koruznice na strnišču je priporočljivo le-tega pognojiti z 10 do 15 m³ nerazredčene gnojevke. Slednja v povprečju vsebuje do 50 kg čistega dušika, 20 kg fosforja in 50 do 60 kg kalija. Večini posevkov s tem zagotovimo dovolj hranil ob setvi. Pri uporabi živinskih gnojil moramo upoštevati določila Uredbe o varstvu voda pred onesnaženjem z nitrati iz kmetijskih virov (Uradni list RS., št. 113/09, z vsemi spremembami).



*Slika 4: Pozno posejana ozelenitev tal z nezadostno pokrovnostjo predstavlja kršitev
(Foto: Robert Leskovšek)*

Obdelava ozelenjenih površin spomladi je dovoljena po 15. februarju naslednjega leta, izvedemo jo takoj, ko nam talne in vremenske razmere to dopuščajo. Zaradi **prepovedi uporabe herbicidov** za uničenje prezimne ozelenitve, je najprimernejši način za uničenje zelene prezimne odeje podoravanje posevkov ali njihova plitka zadelava z ohranitveno (konzervacijsko) obdelavo. Posebej v sušnih pomladih z obdelavo ni priporočljivo odlašati, saj z razvojem posevkov izgubljammo iz tal dragoceno vlogo, ki je potrebna za rast in razvoj naslednje kulture. Če nam razmere obdelave ne dopuščajo, je priporočljivo posevke vsaj pomulčiti, da ustavimo njihov razvoj, obdelavo pa izvedemo kasneje. Če je v tleh vlage dovolj, obdelavo izvedemo vsaj dva do tri tedne pred setvijo naslednje kulture. Težka tla (ilovnato-glinena in glineno-ilovnata) obdelamo dalj časa pred setvijo, lahka (peščeno-ilovnata in ilovnato-peščena) pa krajši čas pred setvijo. Brazda na težkih tleh se lahko spomladi hitro izsuši, zato jo moramo takoj po oranju poravnati. Posebej na težjih tleh se je pokazal negativen vpliv mnogocvetne ljuljke kot predhodnega posevka na pridelek naslednjih kultur. Razloge za različne vplive lahko iščemo predvsem v gospodarjenju z dušikom, oziroma predvsem mineralizaciji dušika in s tem povečanjem C/N razmerju. Površine, pokrite s prezimnimi posevki, kot so krmna ogrščica, ljuljke, ozimna žita in deteljno travne mešanice, je treba

dobro obdelati in ustaviti njihov nadaljnji razvoj. V nasprotnem primeru ti posevki nadaljujejo z rastjo in postanejo konkurenčni pleveli v spomladanskih glavnih kulturah.

Konzervacijska – ohranitvena obdelava spomladi je primerna predvsem za mlade prezimne posevke kot so inkarnatka, grah, grašica in njihove mešanice, ki do spomladi ne ustvarijo prevelike nadzemne mase in jih lahko vdremo v tla z rahljalniki, v kombinaciji z diskastimi branami in predsetveniki. V kolikor nameravamo izvesti ohranitveno obdelavo tudi na površinah z veliko nadzemne mase je smiselno posevke pred obdelavo zmulčiti. Ohranitvena obdelava je možna predvsem na lahkih in srednje težkih tleh in tam, kjer je bilo pred setvijo prezimnega posevka opravljeno globoko oranje.



*Slika 5: Uporaba herbicida za uničenje prezimne ozelenitve pri obvezni zahtevi VOD_ZEL ni dovoljena
(Foto: Robert Leskovšek)*

4.1.2 Pregled izvajanja obvezne zahteve VOD_ZEL

Agencija izpolnjevanje pogojev pri izvajanju obvezne zahteve VOD_ZEL preverja z upravnim pregledom in s pregledom na kraju samem.

Z upravnim pregledom se preverijo:

- naklon njiv prek RKG;
- ustreznost območja prek evidence VVO_I_DR, evidence NUV-D in evidence NUV-O;
- ustreznost kmetijske rastline prek zbirne vloge;
- vključenost iste kmetijske rastline v več zahtev operacije VOD.

Za upravni pregled se uporabijo:

- RKG;
- zbirna vloga;
- podatki o GERK;
- evidenca VVO_I_DR, evidenca NUV-D in evidenca NUV-O.

S pregledom na kraju samem se pregleda KMG, popiše dejansko stanje površin in preveri, ali:

- se na KMG za zahtevo vodijo evidence iz poglavja 2.3 teh navodil;
- je setev prezimnih posevkov opravljena najpozneje do 25. oktobra tekočega leta;
- so njivske površine so pokrite z prezimno zeleno odejo od 15. novembra tekočega leta do najmanj 15. februarja naslednjega leta;

- ozelenjene njivske površine niso obdelane vsaj do 15. februarja naslednjega leta;
- se na površini z zahtevkom upošteva prepoved uporabe herbicidov za uničenje prezimne zelene odeje;
- na KMG hranijo račune o nakupu FFS.

4.2 Obvezna zahteva VOD_FFSV

Obvezna zahteva VOD_FFSV se izvaja z namenom varovanja površinskih in podzemnih voda. Pri izvajanju obvezne zahteve VOD_FFSV se uporabljajo samo FFS (aktivne snovi), ki so dovoljena na VVO_I_DR iz predpisov, ki urejajo vodovarstvena območja za vodna telesa vodonosnikov Ljubljanskega polja, Selniške dobrave, Ruš, Vrbanškega platoja, Limbuške dobrave in Dravskega polja, Dravsko-ptujskega polja, Apaškega polja, Ljubljanskega barja in okolice Ljubljane, Rižane, za območja občin Šmartno ob Paki, Polzela in Braslovče, na območju občine Jezersko, na območju občine Jesenice in na območju Slovenj Gradca.

Kljub temu, da je obvezno zahtevo VOD_FFSV treba izvajati na vseh njivskih površinah, morebitna **neuporaba FFS ne pomeni kršitve** pri izvajanju te zahteve. Namen zahteve je varovanje vodnih virov, tako da se uporabljajo samo določena FFS (aktivne snovi). Aktivne snovi, ki jih je na VVO_I_DR **prepovedano** uporabljati, so: bentazon, s-metolaklor, terbutilazin, metamitron, izoproturon, mcpp, mcpp-p, mcpa, dimetenamid, kloridazon, tritosulfuron, nikosulfuron, rimsulfuron, flurokloridon, petoksamid, klopiralid, dikloprop-p, metalaksil-m, metazaklor, dicamba, metribuzin, flufenacet, dimetaklor, klorotalonil, klorantraniliprol, triasulfuron. Seznam navedenih aktivnih snovi se lahko spremeni na podlagi sprememb nacionalnih uredb. Veljavni seznam je dostopen prek spletnih strani ministrstva in agencije.

Izvajanje obvezne zahteve VOD_FFSV ima pozitivne učinke na:

- zmanjšano obremenjevanje okolja;
- uporabo okolju prijaznih sredstev;
- izboljšanje stanja tal in voda;
- preprečevanje izpiranja aktivnih snovi FFS v podzemne vode.

Za obvezno zahtevo VOD_FFSV velja, da:

- se plačilo lahko pridobi le za glavni posevek;
- se mora vsako leto izvajati na vseh njivskih površinah na območju Dravske kotline (NUV-D) in ostalih prispevnih območjih (NUV-O) vodnih teles površinskih voda iz NUV (*prilogi 2 in 3*), razen na VVO_I_DR;
- se lokacija izvajanja zahteve v obdobju trajanja obveznosti ne sme spreminjati;
- se kot izpolnjevanje obvezne zahteve VOD_FFSV šteje tudi, če se na GERK FFS ne uporabljajo;
- je na KMG treba hraniti deklaracije za FFS in račune o nakupu teh sredstev;
- obtežba z živino ni relevantna.

Kmetijske rastline, za katere se lahko uveljavlja plačilo za obvezno zahtevo VOD_FFSV, so:

ŽITA	ajda, amarant, bar, ječmen (ozimni, jari), mešanice žit (ozimne, jare), oves (ozimni, jari), pira (ozimna, jara), proso, pšenica (ozimna, jara), pšenica horasan (ozimna, jara), rž (ozimna, jara), sirek, soržica (ozimna, jara), trda pšenica (ozimna, jara), tritikala (ozimna, jara)
KORUZA	koruza za zrnje, koruza za silažo, sladka koruza
TRAVE IN TRAVNO DETELJNE MEŠANICE	trave, travno deteljne mešanice, trave za pridelavo semena
ZELENJADNICE	bob, blitva, brokoli, cvetača, čebula, česen, čičerika, drobnjak, endivija, feferoni, fižol, hren, jajčevci oziroma melancani, kardij, kitajsko zelje,

	kolerabica, korenje, kumare, leča, lubenice, melone oziroma dinije, mešana raba (zelenjadnice, poljščine, dišavnice, zdravilna zelišča), motovilec, navadna buča, ohrovt (brstični, glavni, listnati), paprika, paradižnik, pastinak, peteršilj, por, radič, rdeča pesa, redkvica, repa, rukola, regrad, sladki komarček, sladki krompir, solata, šalotka, špinača, topinambur, vrtna buča oziroma bučke, vrtna kreša, zelena, zelje, zimski luk, zelenjadnice
JAGODE	
NJIVSKA ZELIŠČA	
OSTALE KMETIJSKE RASTLINE	abesinska gizotija, aleksandrijska detelja, bela gorjušica, detelja, deteljno travne mešanice, druge rastline za krmno na njivah, facelija, grah, grahor, grašica (ozimna, jara), inkarnatka, konoplja, krmna ogrščica (ozimna, jara), krmna pesa, krmna repa, krmna repica (ozimna, jara) krmni bob, krmni grah (ozimni, jari), krmni ohrovt, krmni radič, krmni sirek, krmno korenje, krompir, lan, lucerna, navadna nokota, oljna buča, oljna ogrščica (ozimna, jara), oljna redkev, oljna repica, perzijska detelja, podzemna koleraba, rjava indijska gorčica, riček, sladkorna pesa, soja, sončnice, sudanska trava, volčji bob, vrtni mak (ozimni, jari)

Na površini je lahko na geoprostorskem obrazcu prijavljena tudi praha, vendar površina do plačila za to zahtevo v tem letu ni upravičena.

Višina plačila za izvajanje obvezne zahteve VOD_FFSV znaša 44,20 eura na ha letno.

4.2.1 Tehnološka navodila za izvajanje obvezne zahteve VOD_FFSV

V okviru obvezne zahteve VOD_FFSV pri zatiranju škodljivih organizmov **ni dovoljeno uporabljati FFS, ki vsebujejo aktivne snovi**, katerih uporaba je na VVO_I_DR prepovedna.

Na seznamu FFS, ki jih v okviru obvezne zahteve VOD_FFSV ni dovoljeno uporabljati, je trenutno 26 aktivnih snovi. Od tega je 23 herbicidnih, dve fungicidni in ena insekticidna aktivna snov. Največ omejitev uporabe FFS pri izvajanju obvezne zahteve VOD_FFSV se nanaša na uporabo herbicidov v pridelavi krompirja in oljne ogrščice. Pri tem lahko pridelovalci za zagotavljanje ustreznega zdravstvenega stanja posevkov in zmanjševanje zapleveljenosti poleg uporabe ostalih registriranih FFS, ki jih je pri izvajanju obvezne zahteve VOD_FFSV dovoljeno uporabljati, sledijo tudi smernicam integriranega varstva rastlin pred škodljivimi organizmi.

V preglednici 4 so prikazana FFS, ki vsebujejo na VVO_I_DR prepovedane aktivne snovi, in so dostopna na slovenskem tržišču po stanju na dan 12. 6. 2016.

Pred nakupom oziroma uporabo FFS na etiketi oziroma navodilu proizvajalca ali na spletnem naslovu <http://spletni2.furs.gov.si/FFS/REGSR/index.htm> preverite, ali sredstvo, ki ga želite uporabiti, ne vsebuje prepovedanih aktivnih snovi, saj se registracije FFS spreminjajo.

Preglednica 4: Seznam aktivnih snovi in fitofarmaceutskih sredstev, ki jih je prepovedano uporabljati pri izvajanju zahteve VOD_FF5V

Aktivno sredstvo	Fitofarmaceutsko sredstvo (+ vsebuje še a.s.)	POLJŠČINA	VRTNINA
HERBICIDI			
bentazon	Basagran	koruza za seme, pšenica, krompir, krmni in navadni grah, navadna soja, navadni ječmen, navadni oves, ozimna rž, ozimna tritikala, sirek, navadni lan, detelja, lucerna, trava za pridelavo semena	čebula, nizek fižol za zrnje
	Basagran 480	koruza, pšenica, krompir, krmni in navadni grah, navadna soja, navadni ječmen, navadni oves, rž, tritikala, sirek, navadni lan, detelja, lucerna, trava za pridelavo semena	čebula, navadni fižol
	Cambio (+ dikamba)	koruza	/
S–metolaklor	Camix (+ mezotrion)	koruza	/
	Dual Gold 960 EC	koruza, navadna soja, navadna sončnica, sirek, sladkorna pesa	/
	Lumax (+ mezotrion + terbutilazin)	koruza	/
	Primextra TZ Gold 500 SC (+ terbutilazin)	koruza	/
terbutilazin	Akris (+ dimetenamid–P)	koruza (silažna in za zrnje)	/
	Koban TX (+ petoksamid)	koruza	/
	Lumax (+ mezotrion + S–metolaklor)	koruza	/
	Primextra TZ Gold 500 SC (+ S–metolaklor)	koruza	/
metamitron	Bettix flo	krmna pesa, sladkorna pesa, strniščna repa	rdeča pesa
	Goltix WG 90	krmna pesa, sladkorna pesa	rdeča pesa
	Metafol WG	krmna pesa, sladkorna pesa	/
izoproturon	Herbaflex (+ beflubutamid)	navadna pšenica, ozimni ječmen, rž, tritikala	/
MCPP in MCPP–P	Duplosan KV	jara in navadna pšenica, jari in ozimni ječmen	
	Duplosan KV COMBI (+2,4–D DMA) (zaloge v uporabi do 6.8.2018)	strna žita	
MCPA	Ceridor MCPA	jaro žito, ozimno žito, trava za pridelavo semena	
	U 46 M–fluid	jaro žito, ozimno žito, trava za pridelavo semena	

Aktivno sredstvo	Fitofarmacevtsko sredstvo (+ vsebuje še a.s.)	POLJŠČINA	VRTNINA
MCPP in MCPA	To a.s. nima registracije za uporabo v kulturah, ki se pridelujejo na njivah!		
dimetenamid	Akris (+ terbutilazin)	koruza (silažna in za zrnje)	/
	Frontier X2	koruza, sladkorna pesa	/
	Tanaris (+ kvinmerak)	oljna ogrščica	/
kloridazon	Trenutno v RS ni registriranega FFS, ki bi vseboval to a.s.		
nikosulfuron	Aliseo (+ rimsulfuron)	koruza silažo, koruza za zrnje	/
	Aliseo plus (+rimsulfuron + dikamba)	koruza (silažna in za zrnje)	/
	Arigo (+ rimsulfuron + mezotrion)	koruza (silažna in za zrnje)	/
	Bandera	koruza (silažna in za zrnje)	/
	Callisto turbo (+ mezotrion + dikamba)	koruza	/
	Elumis (+ mezotrion)	koruza	/
	Entail	koruza (silažna in za zrnje)	/
	Kelvin	koruza	/
	Kelvin OD	koruza	/
	Milagro 240 SC	koruza (silažna in za zrnje)	/
	Milagro extra 6 OD	koruza	/
	Motivell	koruza (silažna in za zrnje)	/
	Motivell extra 6 OD	koruza	/
	Nicososh	koruza (silažna in za zrnje)	/
	Primero	koruza (silažna in za zrnje)	/
	Samson 4 SC	koruza (silažna in za zrnje)	/
Samson extra 6 OD	koruza	/	
tritosulfuron	Arrat (+ dikamba)	koruza, jara in navadna pšenica, jari in ozimni ječmen	/
	Biathlon 4D (+ florasulam)	navadna in trda pšenica, navadni ječmen, navadni oves, pira (sevka), rž, tritikala	/
rimsulfuron	Aliseo (+ nikosulfuron)	koruza silažo, koruza za zrnje	/
	Aliseo plus (+ nikosulfuron + dikamba)	koruza (silažna in za zrnje)	/
	Arigo (+ rimsulfuron + mezotrion)	koruza (silažna in za zrnje)	/
	Tarot 25 WG	koruza, krompir	/
flurokloridon	Trenutno v RS ni registriranega FFS, ki bi vseboval to a.s.		
petoksamid	Koban TX (+ terbutilazin)	koruza	/
	Successor 600	koruza, oljna ogrščica, buča	/
	Successor 600 PRO	koruza, oljna ogrščica	/

Aktivno sredstvo	Fitofarmacevtsko sredstvo (+ vsebuje še a.s.)	POLJŠČINA	VRTNINA
klopiralid	Cliophar 600 SL	koruza, navadna pšenica, ozimni ječmen, sladkorna pesa	/
	Lontrel 100	koruza, navadna pšenica, oljna ogrščica, krmna pesa, sladkorna pesa	čebula, glavno zelje
dikloprop-p	Trenutno v RS ni registriranega FFS, ki bi vseboval to a.s.		
metazaklor	Butisan 400 SC	oljna ogrščica, gorjušica	brstični ohrovt
	Cleranda (+ imazamoks)	oljna ogrščica	/
	Fuego	oljna ogrščica	brokoli, brstični ohrovt, cvetača, glavno zelje, glavni ohrovt
	Fuego Top (+ kvinmerak)	oljna ogrščica	/
dikamba	Aliseo plus (+ rimsulfuron + nikosulfuron)	koruza (silažna in za zrnje)	/
	Arrat (+ tritosulfuron)	koruza, jara in navadna pšenica, jari in ozimni ječmen	/
	Banvel 4 S (zaloge v uporabi do 15.8.2017)	koruza za seme, sirek, strnišče	/
	Banvel 480 S	koruza, sirek, strnišče	/
	Callisto turbo (+ nikosulfuron + mezotrion)	koruza	/
	Cambio (+ bentazon)	koruza	/
	Dicash	koruza	/
	Kalimba	koruza, sirek	/
	Lintur 70 WG (+ triasulfuron)	jari in ozimni ječmen, navadna pšenica, navadni oves, rž, tritikala	/
dimetaklor	Teridox 500 EC	oljna ogrščica	/
metribuzin	Buzzin	krompir	/
	Metric (+ klomazon)	krompir	/
	Plateen WG 41,5 (+ flufenacet)	krompir	/
	Sencor SC 600	krompir	/
flufenacet	Plateen WG 41,5 (+ metribuzin)	krompir	/
	Terano WG 62,5 (+ metosulam) (zaloge v uporabi do 22.6.2018)	koruza	/
triasulfuron	Lintur 70 WG (+ dikamba) (zaloge v uporabi do 30.9.2017)	jari in ozimni ječmen, navadna pšenica, navadni oves, rž, tritikala	/
	Logran 20 WG (zaloge v uporabi do 30.9.2017)	jara in navadna pšenica, jari in ozimni ječmen, navadni oves, rž, tritikala	/

Aktivno sredstvo	Fitofarmacevtsko sredstvo (+ vsebuje še a.s.)	POLJŠČINA	VRTNINA
FUNGICIDI			
metalaksil M	Ridomil Gold MZ Pepite (+ mankozeb)	krompir	čebula, česen, dinja, navadna kumara, paradižnik, solata, šalotka
	Maxim XL 035 FS (+fludioksonil)	koruza	/
klorotalonil	Amistar Opti (+ azoksistrobin)	navadni ječmen, pšenica, tritikala	/
	Avoca super (+ ciprokonazol)	navadna pšenica	
	Banko 500 SC	krompir	paradižnik
	Proceed (+ ciprokonazol)	navadna pšenica	
INSEKTICIDI			
klorantraniliprol	Coragen	krompir	paradižnik

Pred vsako uporabo FFS je treba pozorno prebrati etiketo in navodilo za uporabo in se seznaniti o pravilni uporabi sredstva in osebni varovalni opremi. FFS lahko uporabljamo le za namene, za katere so registrirana. Uporabljati jih je dovoljeno le v predpisanih odmerkih oziroma koncentracijah. Uporaba neregistriranih FFS ni dovoljena, čeprav mogoče ne vsebujejo aktivnih snovi iz seznama prepovedanih. Prav tako ni dovoljena uporaba za namene, za katere FFS ni registrirano.

Integrirano varstvo rastlin je dolgoročni pristop, ki s kombinacijo preventivnih ukrepov, metod varstva rastlin z nizkim tveganjem in kemičnih ukrepov vpliva na preprečevanje gospodarske škode, ne pa na popolno uničenje škodljivih organizmov. V skladu s to usmeritvijo je priporočljivo, da je uporaba kemičnih sredstev dopolnilni ukrep ostalim nekemičnim ukrepom varstva rastlin (mehanski, biološki in biotehnični ukrepi).

Eden od osnovnih preventivnih ukrepov je kolobar. Z dovolj širokim vrstenjem posevkov z različnimi življenjskimi cikli (setev, vrsta rastline, konkurenčna sposobnost), menjavanjem termina in načina obdelave skrbimo, da se škodljivi organizmi ne morejo prilagoditi našemu pridelovalnemu sistemu in s pretirano namnožitvijo povzročati gospodarske škode. Vse zahteve operacije VOD, razen obvezne zahteve VOD_FFSV, imajo zaradi razširitve kolobarja pozitiven vpliv na zmanjšanje talne plevelne semenske banke in s tem konkurenčne sposobnosti plevelov v naslednjih poljščinah. Pomembno vlogo pri varstvu rastlin ima tudi izvedba ostalih preventivnih ukrepov varstva rastlin, kot so izbor primerne rastišča, obdelava tal, gnojenje, uravnavanje vode in vlage, ustrezen čas sajenja in spravila, zagotavljanje ustrezne gostote posevka (razdalje med rastlinami), rastlinska higiena, biofumigacija, uporaba odpornih sort oziroma hibridov in še mnogi drugi.

Cilj pri zatiranju plevelov ni popolno uničenje (eradikacija) plevela, temveč uravnavanje plevelne vegetacije z namenom preprečevanja gospodarske škode. Pri uporabi herbicidov nove smernice trajnostne rabe priporočajo uporabo manj obstojnih, okolju prijaznejših herbicidov, ki jih uporabljamo usmerjeno, glede na stanje plevelov na posamezni njivi, zgodaj po vzniku gojene rastline in plevelov. Uporaba herbicidov pred vznikom ni zaželena, razen na zelo zapleveljenih površinah ali pa območjih, kjer v primeru padavin ni mogoča uporaba mehanizacije. Herbicidi, ki jih uporabimo pred vznikom, padejo v večji meri na gola neporasla tla, kjer je tveganje za izpiranje v površinske in podzemne vode precejšnje.

K zmanjševanju zapleveljenosti pripomoremo tudi z izvedbo nekemičnih ukrepov, kot so setev naknadnih posevkov in podsevkov, biotičnim zatiranjem plevelov, mehničnim ali fizikalnim zatiranjem in z uporabo različnih folij ter zastirk.

Biotično zatiranje plevelov je v današnjih razmerah zelo aktualno in v svetu poznamo kar nekaj uspešnih primerov, vendar pri nas praktičnih izkušenj z uporabo teh metod še nimamo.

Med **mehanične metode** prištevamo košnjo, drobljenje (mulčenje), puljenje, brananje, okopavanje, kultiviranje, prekopavanje, osipavanje, ogrinjanje, prečesavanje, spodrezovanje, izvrtavanje, krtačenje, vlačenje, pletje z mehansko roko ipd. V poljedelski in vrtnarski pridelavi v Sloveniji najpogosteje izvajamo okopavanje, brananje, košnjo, drobljenje ter ročno odstranjevanje plevelov. V zadnjih letih so bila razvita in v prakso vpeljana različna orodja, prilagojena različnim gojenim rastlinam. Uspeh različnih postopkov je odvisen od lastnosti plevelnih vrst, ki jih želimo zatreti, njihovega razvoja in okoljskih razmer v času zatiranja.

Fizikalno zatiranje plevelov, ki vključuje bodisi uporabo plamena in pregrete pare za ožiganje, uporabo metod segrevanja rastnih substratov za uničenje plevelnih semen in klic, uporaba solarizacije in druge metode uporabe fizikalnih učinkov toplote se v Sloveniji pogosto uporabljajo v zelenjadarstvu. Prav tako v zelenjadarstvu pogosto uporabljamo različne folije ali zastirke. Uporaba le teh je z vidika zmanjševanja zapleveljenosti seveda dobrodošla, vendar ne smemo zanemariti, da se ob uporabi folij običajno poveča potreba po zatiranju talnih škodljivcev, ki jim ugaja povišanje temperature in povečajo se težave s polži.

Pri izvajanju obvezne zahteve VOD_FFSV je delno omejena tudi uporaba fungicidov in insekticidov. Pridelovalec naj ob izbiri ustreznega sredstva upošteva prepoved uporabe posameznih aktivnih snovi. Ker je izbira dovoljenih aktivnih snovi dovolj široka, ob upoštevanju preventivnih ukrepov, uporabi metod z nizkim tveganjem in uporabi dovoljenih FFS, v pridelavi ne bo večjih ovir. Pridelovalcu so pri odločitvi za izvedbo posameznih ukrepov v pomoč tudi napovedi opazovalno napovedovalne službe, ki so dostopne na naslovu <http://agromet.mko.gov.si/PP/>, in drugih strokovnih služb pri kmetijsko gozdarskih zavodih in inštitutih.

4.2.2 Pregled izvajanja obvezne zahteve VOD_FFSV

Agencija izpolnjevanje pogojev pri izvajanju obvezne zahteve VOD_FFSV preverja z upravnim pregledom in s pregledom na kraju samem.

Z upravnim pregledom se preveri ustreznost:

- območja prek evidence VVO_I_DR, evidence NUV-D in evidence NUV-O;
- kmetijske rastline prek zbirne vloge

Za upravni pregled se uporabijo:

- RKG;
- zbirna vloga;
- podatki o GERK;
- evidenca VVO_I_DR, evidenca NUV-D in evidenca NUV-O.

S pregledom na kraju samem se pregleda KMG, popiše dejansko stanje površin in preveri, ali:

- se na KMG za zahtevo vodijo evidence iz poglavja 2.3 teh navodil;
- se na površinah z zahtevkom uporablja le tista FFS (aktivne snovi), ki so dovoljena na najožjih vodovarstvenih območjih iz predpisov, ki urejajo vodovarstvena območja za vodna telesa vodonosnikov;
- na KMG hranijo deklaracije za FFS in račune o nakupu teh sredstev.

4.3. Izbirna zahteva VOD_NEP

Izbirna zahteva VOD_NEP se izvaja z namenom preprečevanja izpiranja hranil, zmanjšanja onesnaževanja podtalnice in erozije, izboljšanja rodovitnosti tal in podaljšanja pašne sezone za čebele v pozno jesen ter manjših potreb po krmljenju čebel s sladkorjem, povečanja odpornosti in boljše prezimitve čebeljih družin. Poglavitna naloga posevkov, ki se sejejo po pravilu glavnih poljščin, je, da v čim večji meri izrabijo preostanek rastne dobe in življenjskega prostora. Setev neprezimnih cvetočih medovitih posevkov po žetvi žit, oljne ogrščice in drugih poljščin prispeva k ohranjanju čebeljih družin, pa tudi k zmanjšanju populacije talnih škodljivcev. Setev neprezimnih posevkov je v slovenskih pedoklimatskih pogojih potrebna tako z okoljevarstvenega vidika (preprečevanje erozije in izpiranja hranil) kot tudi zaradi ohranjanja rodovitnosti tal (organska snov, struktura, pedohigiena) in krajinske ter biotske raznovrstnosti (mozaična struktura krajine, vrstna pestrost, čebelja paša). Ker uporaba herbicidov in mineralnih dušikovih gnojil ni dovoljena, se z izvajanjem izbirne zahteve VOD_NEP doseže zmanjšanje skupne porabe FFS in mineralnih gnojil.

Setev neprezimnih medonosnih posevkov ima pozitivne učinke na:

- izboljšanje stanja tal in voda;
- preprečevanje izpiranja hranil v podtalje;
- izboljšanje rodovitnosti in strukture tal;
- zagotovitev naravne paše za čebele;
- povečanje vsebnosti humusa v tleh;
- povečevanje mikrobiološke aktivnosti tal;
- zmanjšanje erozija tal;
- zmanjšanje pojava bolezni, škodljivcev in plevelov;
- povečanje biotske raznovrstnosti.

Za izbirno zahtevo VOD_NEP velja, da:

- se mora vsako leto izvajati na najmanj 20 % njivskih površin, lahko na delu GERK;
- se izvaja na območju Dravske kotline (NUV-D) in ostalih prispevnih območjih (NUV-O) vodnih teles površinskih voda iz NUV (*prilogi 2 in 3*), razen na VVO_I_DR;
- se lokacija izvajanja zahteve v obdobju trajanja obveznosti lahko spreminja;
- obtežba z živino ni relevantna.

V okviru izvajanja izbirne zahteve VOD_NEP je treba upoštevati, da:

- se mora setev neprezimnih medonosnih posevkov opraviti najpozneje do 1. avgusta tekočega leta;
- morajo biti tla z neprezimnim medonosnim posevkom pokrita od 15. avgusta tekočega leta do najmanj 16. oktobra tekočega leta;
- je obdelava ozelenjenih njivskih površin dovoljena po 16. oktobru tekočega leta,
- v času izvajanja zahteve uporaba herbicidov in mineralnih dušikovih gnojil ni dovoljena;
- je na KMG treba hraniti račune o nakupu FFS in gnojil;
- se za pokritost tal z neprezimnimi medonosnimi posevki šteje, če je zelen pokrov viden na najmanj 70 % ozelenjenih površin.

Kmetijske rastline, za katere se lahko uveljavlja plačilo za izbirno zahtevo VOD_NEP, so:

NEPREZIMNI MEDONOSNI POSEVKI	ajda, aleksandrijska detelja, bela gorjušica, boreč, detelja, facelija, grahor, krmni grah (jari), lan, grašica (jara), oljna repica, oljna ogrščica (jara), perzijska detelja, rjava indijska gorčica, sončnice
---	--

Višina plačila za izvajanje izbirne zahteve VOD_NEP znaša 156 eurov na ha letno.

4.3.1 Tehnološka navodila za izvajanje izbirne zahteve VOD_NEP

Poleg zagotavljanja čebelje paše je eden od namenov setve neprezimnih medonosnih rastlin pokritost tal z rastlinsko odejo v času visokih poletnih temperatur in močne sončne pripeke. Tla, prekrita z rastlinsko odejo v poletnem času, so manj izpostavljena negativnim vplivom poletnih ujm, preprečujejo nevarnosti erozije in omogočajo boljše pogoje za razvoj mikroorganizmov v tleh, ki so zelo pomembni za vzdrževanje rodovitnosti tal.

Priporočljivo je, da se obdelava tal pred setvijo neprezimnih medonosnih posevkov opravi takoj po spravi predhodnega posevka. Gola tla naj bodo čim manj časa izpostavljena neugodnim vremenskim razmeram, zato je treba izvesti vse agrotehnične ukrepe za uspešen vznik, primerno rast in čim hitrejšo pokritost tal s posejanimi neprezimnimi medonosnimi posevki. Kemično zatiranje plevela po žetvi ozimin izpustimo, saj lahko v nasprotnem primeru zamudimo optimalne datume setve.

Konvencionalna obdelava s plugom, predsetveno obdelavo in sejalnico je najbolj primerna za drobna semena, kot so detelje in facelija. S plitvim strniščnim oranjem, takoj po spravi glavnega posevka, prekinemo izgube kapilarne vode iz tal in na ta način zmanjšamo posledice suše, ki so v poletnem času, ko se običajno izvaja setev neprezimnih medonosnih rastlin zelo pogoste. Po setvi je priporočljivo tudi valjanje posevka z podzemnimi (cambridge) ali kolutastimi valjarji, saj s tem omogočimo enakomernejši vznik in hkrati zagotovimo kapilarni vzpon vode iz globljih plasti tal.

Konzervacijska – ohranitvena obdelava z rahljalniki in diskastimi branami je najpogostejši način setve neprezimnih posevkov. Žetvene ostanke je dobro zmulčiti in plitvo vdlati v tla, zatem pa se opravi setev s specialno sejalnico, ki dobro zareže v zemljinu in pritisne seme v tla. Pogosta je tudi neposredna setev na brazdo za plugom (z nameščeno napravo za setev) ali setev pod zmulčene žetvene ostanke oljne ogrščice ali ozimnih žit. Primerne vrste za nadsevke so oljna repica in oljna ogrščica. Količino semena pri tej obdelavi nekoliko povečamo.

Podsetev posevka v ozimna in jara žita ni priporočljiva, saj je do 15. avgusta težko zagotoviti ustrezno 70 % pokritost površine z zelenim pokrovom.

Preglednica 5: Kmetijske rastline, za katere se lahko uveljavlja plačilo za izvajanje izbirne zahteve VOD_NEP z osnovnimi tehnološkimi podatki za setev

Kmetijska rastlina	Datum setve	Količina semena (kg/ha)	Globina setve (cm)	Pokrivanje tal
Žita				
ajda	10. 5. – 1. 8.	60 – 90	2 – 4	zelo dobro
Ostale kmetijske rastline				
sončnice	15. 4. – 1. 8.	20 – 30	3 – 5	dobro
facelija	25. 4. – 1. 8.	12 – 15	1 – 2	dobro
lan	15. 3. – 1. 8.	70 – 120	2 – 3	zelo dobro
Detelje in stročnice				
grašica (jara)	1. 3. – 1. 8.	80 – 120	3 – 5	srednje
grahor	1. 3. – 1. 8.	60 – 80	3 – 5	srednje
aleksandrijska detelja	1. 5. – 1. 8.	25 – 30	1 – 2	dobro
perzijska detelja	1. 5. – 1. 8.	15 – 20	1 – 2	dobro
Križnice – jare				
oljna ogrščica (jara)	1. 3. – 1. 8.	12 – 15	1 – 2	zelo dobro
bela gorjušica	25. 4. – 1. 8.	15 – 20	1 – 2	zelo dobro
oljna repica	25. 4. – 1. 8.	12 – 15	1 – 2	zelo dobro
rjava indijska gorčica	25. 4. – 1. 8.	12 – 15	1 – 2	zelo dobro

Neprezimne medonosne posevke sejemo kot **naknadne posevke**. Priporočljiva je čimprejšnja setev v juniju, po spravilu ječmena, oljne ogrščice ali zgodnjega krompirja. Zaradi pogostega pojava obdobja sušnega vremena je lahko kasnejša setev po žetvi ozimne pšenice, tritikale in ostalih jarin v juliju manj uspešna in je težko zagotoviti 70 % pokrovnost brez namakanja.



*Slika 6: Kot medovito rastlino lahko v kolobar vključimo tudi sončnice
(Foto: Tomaž Poje)*

Čas setve je treba prilagajati tako, da imamo cvetoče medonosne rastline v pozno poletnem in jesenskem času, ko čebele potrebujejo cvetoče rastline kot kakovosten naravni vir prehrane za boljšo prezimitev. Pri vključevanju neprezimnih medonosnih posevkov v kolobar je treba upoštevati botanično pripadnost posameznih rastlin in upoštevati osnovna pravila kolobarja. Zaradi vpliva alelopatije se za spravi oljne ogrščice, kot precej razširjene križnice, ne priporoča setev bele gorjušice in oljne redkve v kolobarju. Tudi setev jare krmne ogrščice, jare krmne repice, jare oljne ogrščice, jare oljne repice in rjave indijske gorčice ni priporočljiva, če je bila oljna ogrščica predposevek v preteklem letu. Podobno je pri vključevanju detelj, graha, boba in jare grašice, ki jih v kolobarju ne bi smeli sejati za drugimi metuljnicami.



*Slika 7: Pridelava ajde ni zahtevna in predstavlja pomemben vir čebelje paše
(Foto: Tomaž Poje)*

Neprezimni medonosni posevki potrebujejo za optimalno rast in razvoj s hranili ustrezno založena tla, vendar je običajno po spravi predhodnega posevka v tleh zadostna zaloga hranil. Gnojenje je priporočljivo le v primeru zelo nizke založenosti na podlagi analize tal in gnojilnega načrta, vendar **uporaba mineralnih dušičnih gnojil ni dovoljena**. Če na KMG razpolagamo z organskimi gnojili, je za optimalen razvoj posevkov in hitrejšo razgradnjo žetvenih ostankov priporočljivo le-te pognojiti z 10-15 m³ nerazredčene gnojevke. Tako bomo dodali do 50 kg čistega dušika, 20 kg fosforja in 50 do 60 kg kalija. Večini posevkov s tem zagotovimo dovolj hranil ob setvi. Pri uporabi živinskih gnojil moramo upoštevati določila Uredbe o varstvu voda pred onesnaženjem z nitrati iz kmetijskih virov (Uradni list RS., št. 113/09, z vsemi spremembami).

Posevek mora **pokrivati njivske površine vsaj do 16. oktobra tekočega leta**. Po tem datumu lahko posevek **požanjemo, uporabimo za krmo ali površino obdelamo**.

4.3.2 Pregled izvajanja izbirne zahteve VOD_NEP

Agencija izpolnjevanje pogojev pri izvajanju izbirne zahteve VOD_NEP preverja z upravnim pregledom in s pregledom na kraju samem.

Z upravnim pregledom se preverijo:

- ustreznost območja prek evidence VVO_I_DR, evidence NUV-D in evidence NUV-O;
- ustreznost kmetijske rastline prek zbirne vloge;
- vključenost iste kmetijske rastline v več zahtev operacije VOD.

Za upravni pregled se uporabijo:

- RKG;
- zbirna vloga;
- podatki o GERK;
- evidenca VVO_I_DR, evidenca NUV-D in evidenca NUV-O.

S pregledom na kraju samem se pregleda KMG, popiše dejansko stanje površin in preveri, ali:

- se na KMG za zahtevo vodijo evidence iz poglavja 2.3 teh navodil;
- je setev neprezimnih medonosnih posevkov opravljena najpozneje do 1. avgusta tekočega leta;
- so tla z neprezimnim medonosnim posevkom pokrita od 15. avgusta do najmanj 16. oktobra tekočega leta;
- ozelenjene njivske površine niso obdelane vsaj do 16. oktobra tekočega leta;
- se na površini z zahtevkom v času izvajanja zahteve upošteva prepoved uporabe herbicidov;
- se na površini z zahtevkom v času izvajanja zahteve upošteva prepoved uporabe dušikovih mineralnih gnojil;
- na KMG hranijo račune o nakupu FFS;
- na KMG hranijo račune o nakupu gnojil.

4.4 Izbirna zahteva VOD_POD

V okviru izbirne zahteve VOD_POD se kmetijske rastline sejejo po spravi glavnega posevka, da se zaščiti tla pred erozijo in izpiranjem, s čimer se izboljšuje struktura tal, povečuje organska masa v tleh, izboljša zračno vodni režim v tleh in zmanjšuje zapleveljenost površine. Pred setvijo naslednje kmetijske rastline se posevek podorje.

Setev rastlin za podor ima pozitivne učinke na:

- obogatitev tal z organsko snovjo in hranili;
- povečevanje humusa v tleh;
- izboljšanje zračno vodnega režima v tleh;
- zmanjševanje izpiranja hranil in FFS v podzemne vode.

Za izbirno zahtevo VOD_POD velja, da:

- se mora vsako leto izvajati na delu njivskih površin, lahko na delu GERK;
- se lokacija izvajanja zahteve v obdobju trajanja obveznosti lahko spreminja;
- se izvaja na območju Dravske kotline (NUV-D) in ostalih prispevnih območjih (NUV-O) vodnih teles površinskih voda iz NUV (*prilogi 2 in 3*), razen na VVO_I_DR;
- obtežba z živino ni relevantna.

V okviru izvajanja izbirne zahteve VOD_POD je treba upoštevati, da:

- se kmetijske rastline sejejo po pravilu glavnega posevka;
- pred setvijo naslednje kmetijske rastline, najpozneje pa do 15. novembra tekočega leta, se posevek podorje;
- zahteva se lahko uveljavlja le kot neprezimni posevek.

Kmetijske rastline, za katere se lahko uveljavlja plačilo za izbirno zahtevo VOD_POD, so:

RASTLINE ZA PODOR	abesinska gizotija, ajda, aleksandrijska detelja, bar, bela gorjušica, bob, detelja, facelija, grah, grahor, grašica (jara), krmna ogrščica (jara), krmna repica (jara), krmni bob, krmni grah (jari), krmni sirek, oljna ogrščica (jara), oljna redkev, oljna repica, oves (jari), perzijska detelja, proso, rjava indijska gorčica, sirek, soja, sončnice, sudanska trava, volčji bob (ne mnogolistni volčji bob)
--------------------------	---

Višina plačila za izvajanje izbirne zahteve VOD_POD znaša 210 eurov na ha letno.

4.4.1 Tehnološka navodila za izvajanje izbirne zahteve VOD_POD

Rastline za podor sejemo kot **naknadne posevke** po pravilu zgodnjega krompirja, krmnega graha, oljne ogrščice, ozimnih in jarih žit. Poleg zaščite tal pred erozijo, posevki v poletnem in jesenskem času preprečujejo izpiranje hranil in FFS. Z rednim vnosom večje količine rastlinske mase izboljšujemo rodovitnost tal, saj se povečuje vsebnost organske snovi v tleh. Nekatere rastline, vključene v to zahtevo, so tudi medonosne in zagotavljajo hrano čebelarom v jesenskem času, ko je marsikje že zelo primanjkuje.

Obdelavo in setev prezimnih posevkov za ozelenitev opravimo čim prej, saj je cilj zahteve, da posevki hitro pokrijejo površino in do pozne jeseni naredijo čim več nadzemne mase.

Konzervacijska –ohranitvena obdelava je najprimernejši način za hitro izvedbo plitve obdelave in setve posevkov za podor. Pri tem lahko uporabimo kombinacije strniščnih rahljalnikov in prigradenih sejalcov za neposredno setev, kjer opravimo plitvo obdelavo in setev v enem prehodu. Lahko pa uporabimo rahljalnike in diskaste brane, setev pa opravimo ločeno s specialnimi sejalcami za neposredno setev.

Konvencionalna obdelava je manj primerna, tako z vidika porabe energije in časa, kakor tudi s stališča trajnostne obdelave tal, saj je treba pri tej zahtevi posevek po nekaj mesecih rasti podorati. Uporabimo jo na težjih tleh in v primeru setve drobnih semen, kot so detelje in facelija, ki zahtevajo dobro pripravljeno setveno površino. Plitvemu strniščnemu oranju naj sledi takojšnja predsetvena obdelava. Po setvi je priporočljivo tudi valjanje posevka z podzemnimi (cambridge) ali kolutastimi valjarji, saj s tem omogočimo enakomernejši vznik in hkrati zagotovimo kapilarni vzpon vode iz globljih plasti tal.

Vse rastlinske vrste vključene v to zahtevo so neprezimne, ki jih pridelujemo kot vmesne posevke, ki sledijo glavni kulturi. Bob, grah, grašica in druge stročnice zahtevajo zgodnjo setev in jih je priporočljivo sejati v mešanicah z ovsom ali križnicami. Sončnice, facelija, ajda in druge vrste bodo ob pravočasni setvi v pozni jeseni omogočile čebeljo pašo, ko je marsikje že primanjkuje.



*Slika 8: Na nepokritih tleh je tudi pri zmernih naklonih velika nevarnost erozije.
(Foto: Tomaž Poje)*

Pri vključevanju v kolobar je treba upoštevati botanično pripadnost posameznih rastlin in upoštevati osnovna pravila sledenja poljščin. Po spravi oljne ogrščice, kot precej razširjene križnice, se ne priporoča vključevanje križnic (bele gorjušice, oljne redkve, jare krmne ogrščice, jare krmne repice, jare oljne ogrščice, jare oljne repice in rjave indijske gorčice). Podobno je pri vključevanju detelj, graha, boba in jare grašice, ki jih v kolobarju ne bi smeli sejati za drugimi metuljnicami.

Vse rastlinske vrste bodo ob pravočasni setvi do jeseni razvile precej nadzemne zelene mase, ki jo je treba **podorati do 15. novembra tekočega leta**. Če podoru sledi setev naslednje kulture v kolobarju, ga je treba izvesti vsaj dva do tritedne pred tem. V primeru obilnega pridelka zelinja in neugodnih vremenskih razmer, je priporočljivo posevke pred podoravanjem zmulčiti, obdelavo pa izvedemo kasneje. Težka tla (ilovnato-glinena in glineno-ilovnata) obdelamo dalj časa pred setvijo, lahka (peščeno-ilovnata in ilovnato-peščena) pa krajše obdobje pred setvijo.



*Slika 9: Dobro pokrita površina in obilen nadzemni pridelek oljne redkve že mesec dni po setvi
(Foto: Robert Leskovšek)*

Posevki potrebujejo za optimalno rast in razvoj s hranili ustrezno založena tla. Ker jih gojimo kot vmesne posevke, je običajno po spravi glavnega posevka v tleh zadovoljiva zaloga hranil. Za boljši začetni razvoj posevkov in hitrejšo razgradnjo žetvenih ostankov lahko strnišča pognojimo z 10 do 15 m³ nerazredčene gnojevke. Tako bomo dodali do 50 kg čistega dušika, 20 kg fosforja in 50 do 60 kg kalija. Večini posevkov s tem zagotovimo dovolj hranil ob setvi. Pri uporabi živinskih gnojil moramo upoštevati določila Uredbe o varstvu voda pred onesnaženjem z nitrati iz kmetijskih virov (Uradni list RS., št. 113/09, z vsemi spremembami).

Preglednica 6: Kmetijske rastline, za katere se lahko uveljavlja plačilo za izvajanje izbirne zahteve VOD_POD z osnovnimi tehnološkimi podatki za setev

Kmetijska rastlina	Datum setve*	Količina semena (kg/ha)	Globina setve (cm)	Pokritost tal
Žita				
jari oves	1. 3. – 31. 8.	150	3 – 5	dobro
bar (laški muhvič)	10. 5. – 15. 8.	6 – 8	2 – 4	dobro
sirek	10. 5. – 15. 8.	15 – 20	2 – 3	dobro
krmni sirek	10. 5. – 15. 8.	15 – 20	2 – 3	dobro
ajda	10. 5. – 15. 8.	60 – 90	2 – 4	zelo dobro
Ostale kmetijske rastline				
sončnice	15. 4. – 15. 8.	20 – 30	3 – 5	dobro
facelija	25. 4. – 31. 8.	12 – 15	1 – 2	dobro
Detelje in stročnice				
bob, krmni bob	1. 3. – 10. 8.	150 – 200	3 – 5	srednje
grah, jari krmni grah	1. 3. – 10. 8.	140 – 160	3 – 5	srednje
jara grašica	1. 3. – 31. 8.	70 – 100	3 – 5	srednje
volčji bob (ne mnogolistni volčji bob)	1. 3. – 1. 8.	200	3 – 5	srednje
soja	10. 4. – 30. 6.	80 – 150	3 – 5	srednje
grahor	1. 3. – 10. 8.	60 – 80	3 – 5	srednje
soja, grah, krmni grah, volčji bob (ne mnogolistni volčji bob)	1. 3. – 10. 8.	80 – 150	3 – 5	srednje
aleksandrijska detelja	1. 5. – 30. 7.	25 – 30	1 – 2	srednje
perzijska detelja	1. 5. – 30. 7.	15 – 20	1 – 2	srednje
Križnice – jare				
oljna ogrščica (jara)	1. 3. – 31. 8.	12 – 15	1 – 2	zelo dobro
krmna ogrščica (jara)	1. 3. – 31. 8.	12 – 15	1 – 2	zelo dobro
krmna repica (jara)	1. 3. – 31. 8.	12 – 15	1 – 2	zelo dobro
bela gorjušica	25. 4. – 31. 8.	15 – 20	1 – 2	zelo dobro
oljna redkev	25. 4. – 31. 8.	15 – 20	1 – 2	zelo dobro
oljna repica	25. 4. – 31. 8.	12 – 15	1 – 2	zelo dobro
rjava indijska gorčica	25. 4. – 31. 8.	12 – 15	1 – 2	zelo dobro

* Pri zgodnejših terminih setve je potrebno posevke podorati pred tehnološko zrelostjo, oziroma osipanjem semena.

Pri izvajanju izbirne zahteve VOD_POD je dovoljeno spravilo semena pri vseh kmetijskih rastlinah, ki so vključene pri tej zahtevi (preglednica 6), vendar na način, da večji del rastlinskih ostankov ostane na površini in se zatem podorje.



*Slika 10: Velike količine nadzemne mase je smiselno pomulčiti in nato obvezno podorati
(Foto: Robert Leskovšek)*

4.4.2 Pregled izvajanja izbirne zahteve VOD_POD

Agencija izpolnjevanje pogojev pri izvajanju izbirne zahteve VOD_POD preverja z upravnim pregledom in s pregledom na kraju samem.

Z upravnim pregledom se preverijo:

- ustreznost območja prek evidence VVO_I_DR, evidence NUV-D in evidence NUV-O;
- ustreznost kmetijske rastline prek zbirne vloge;
- vključenost iste kmetijske rastline v več zahtev operacije VOD.

Za upravni pregled se uporabijo:

- RKG;
- zbirna vloga;
- podatki o GERK;
- evidenca VVO_I_DR, evidenca NUV-D in evidenca NUV-O.

S pregledom na kraju samem se popiše dejansko stanje površin in preveri, ali:

- se na KMG za zahtevo vodijo evidence iz poglavja 2.3 teh navodil;
- se na površini z zahtevkom po spravi glavnega posevka sejejo ustrezne rastline za podor;
- je posevek podoran pred setvijo naslednje kmetijske rastline oziroma najkasneje do 15. novembra tekočega leta.

5 KOMBINACIJE OPERACIJE VOD

5.1 Kombinacije zahtev znotraj operacije VOD na isti površini

	VOD_ZEL	VOD_FFSV	VOD_NEP	VOD_POD	POZ_KOL	POZ_NMIN	POZ_NMIN (VVO I)	POZ_NIZI	POZ_POD	POZ_FFSM	POZ_FFSV	POZ_MEHZ	POZ_KONZ	POZ_ZEL	POZ_NEP	GEN_SOR	GEN_SEME
VOD_ZEL														N			
VOD_FFSV											N	N					
VOD_NEP				N					N						N		
VOD_POD			N						N						N		

Legenda:

N: Kombinacija ni možna

□: Kombinacija je možna.

GEN_SOR: Pridelava avtohtonih in tradicionalnih sort kmetijskih rastlin

GEN_SEME: Pridelava semenskega materiala avtohtonih in tradicionalnih sort kmetijskih rastlin

5.2 Kombinacije ukrepa ekološko kmetovanje in zahtev operacije VOD na isti površini

	PEK			EK		
	njive-poljščine	vrtnine na prostem	vrtnine v zavarovanih prostorih	njive-poljščine	vrtnine na prostem	vrtnine v zavarovanih prostorih
VOD_ZEL	*	*	N	*	*	N
VOD_FFSV	N	N	N	N	N	N
VOD_NEP	N	N	N	N	N	N
VOD_POD			N			N

Legenda:

N: Kombinacija ni možna

PEK: Preusmeritev v prakse in metode ekološkega kmetovanja

□: Kombinacija je možna.

EK: Ohranitev praks in metod ekološkega kmetovanja

* Obvezno zahtevo VOD_ZEL je treba izvajati, plačilo za to zahtevo pa se ne dodeli.

V operacijo VOD lahko z obvezno zahtevo VOD_ZEL vstopijo tudi upravičenci, ki izvajajo ukrep ekološko kmetovanje (v nadaljevanju: ukrep EK). Pri kombinaciji obvezne zahteve VOD_ZEL in ukrepa EK je obvezno zahtevo VOD_ZEL treba izvajati, plačilo za to zahtevo pa se ne dodeli. Upravičenci, ki izvajajo ukrep EK, lahko v okviru operacije VOD izberejo še izbirno zahtevo VOD_POD.

6 KRŠITVE, ZAVRNITVE IN UKINITVE PLAČIL

Sistem pregledov in zmanjšanj, zavrnitev in ukinitvev plačil je določen v Katalogu kršitev, zavrnitev in ukinitvev plačil (priloga 16 uredbe), predpisu, ki ureja izvedbo ukrepov kmetijske politike za tekoče leto, in Uredbi (EU) št. 1306/2013 Evropskega parlamenta in Sveta z dne 17. decembra 2013 o financiranju, upravljanju in spremljanju skupne kmetijske politike in razveljavitvi uredb Sveta (EGS) št. 352/78, (ES) št. 165/94, (ES) št. 2799/98, (EC) No 814/2000, (ES) št. 1290/2005 in (ES) št. 485/2008 (UL L št. 347 z dne 20. 12. 2013, str. 549).

Kršitve so razvrščene v deset kategorij, pri čemer je stopnja zavrnitve oziroma ukinitve plačila v tekočem letu odvisna od resnosti, obsega, trajanja in ponavljanja kršitve.

Preglednica 7: Kategorije kršitev

Kategorije kršitev	Raven zavrnitev in ukinitvev	Stopnja zavrnitve plačila ob prvi kršitvi	Stopnja zavrnitve plačila ob prvi ponovitvi iste kršitve	Stopnja zavrnitve plačila ob drugi ponovitvi iste kršitve	Stopnja zavrnitve plačila ob tretji ponovitvi iste kršitve	Stopnja zavrnitve plačila ob četrti ponovitvi iste kršitve	Ukinitvev plačila
I	površina	20 %	20 %	20 %	/	/	/
	zahteva	0 %	10 %	20 %	60 %	100 %	/
II	površina	40 %	40 %	40 %	/	/	/
	zahteva	0 %	20 %	40 %	60 %	100 %	/
III	zahteva	5 %	20 %	40 %	100 %	100 %	/
IV	zahteva	20 %	40 %	100 %	100 %	100 %	/
V	zahteva	40 %	100 %	100 %	100 %	100 %	druga ponovitev
VI	površina	100 %	100 %	/	/	/	/
	zahteva	0 %	40 %	100 %	100 %	100 %	/
VII	površina	100 %	100 %	/	/	/	druga ponovitev
	zahteva	0 %	40 %	100 %	100 %	100 %	/
VIII	zahteva	100 %	100 %	100 %	100 %	100 %	/
IX	zahteva	100 %	100 %	100 %	100 %	100 %	prva ponovitev
X	operacija	10 %	30 %	60 %	100 %	100 %	/

Pri kategorijah kršitev I, II, VI in VII se ob prvi ugotovljeni kršitvi v obdobju trajanja obveznosti zahteve ukrepa KOPOP plačilo za površino (GERK ali del GERK), v zvezi s katero je bila ugotovljena kršitev, zavrne po ustrezni stopnji iz preglednice 7. Pri ponovitvi iste kršitve v obdobju trajanja obveznosti se poleg zavrnitve iz prejšnjega stavka, po ustrezni stopnji iz preglednice 7 zavrne tudi plačilo za zahtevo ukrepa KOPOP. Pri kategorijah kršitve III, IV, V, VIII in IX se pri kršitvi plačilo za zahtevo ukrepa KOPOP zavrne po ustrezni stopnji iz preglednice 7. Pri kategoriji kršitve V in VII se za KMG ukine plačilo za zahtevo ukrepa KOPOP pri drugi ponovitvi iste kršitve, pri kategoriji IX pa pri prvi ponovitvi kršitve v obdobju trajanja obveznosti, kar pomeni, da mora KMG vrniti vsa že prejeta sredstva za izvajanje zahteve ukrepa KOPOP. Pri kategoriji kršitve X se ob ugotovljeni kršitvi plačilo za vse zahteve zadevne operacije ukrepa KOPOP zavrne po ustrezni stopnji iz preglednice 7.

Če je v tekočem letu v okviru določene zahteve ukrepa KOPOP na isti površini ugotovljenih več kršitev, se za to površino uporabi najvišja stopnja zavrnitve. Če je v tekočem letu v okviru določene zahteve ukrepa KOPOP ugotovljenih več kršitev, se za to zahtevo uporabi najvišja stopnja zavrnitve.

Če je v okviru posamezne zahteve ukrepa KOPOP ugotovljena ena ali več kršitev, ki predvidevajo zavrnitev plačila tako na ravni površine kot na ravni zahteve, se zavrnitev plačila najprej opravi na površinah nato pa na preostanku zahteve.

Ponavljanje kršitve je odvisno od tega, ali so bili pri istem upravičencu odkriti podobni primeri neizpolnjevanja pri podobni operaciji v preteklih štirih letih. Če je pri upravičencu prvič ugotovljena kršitev, ki je podobna kršitvi, ki je bila pri istem upravičencu ugotovljena v programskem obdobju 2007–2013, se šteje, da gre za prvo ponovitev iste kršitve.

Posamezna kršitev pri posamezni zahtevi operacije VOD se uvršča v kategorijo kršitve, kot izhaja iz preglednice 8.

Preglednica 8: Kršitve in kategorije kršitev pri operaciji VOD

Zahteva/operacija	Kršitev	Kategorija kršitve
KOPOP_USPO	Redno usposabljanje za KOPOP ni bilo opravljeno.	III
KOPOP_SVET	Storitve svetovanja ni bila uporabljena v prvih treh letih trajanja obveznosti KOPOP.	IV
KOPOP_SVET	Storitve svetovanja ni bila uporabljena v prvih štirih letih trajanja obveznosti KOPOP.	IV
KOPOP_SVET	Upravičenec, ki ni uporabil storitve svetovanja v prvih štirih letih, je ni uporabil niti v petem letu trajanja obveznosti KOPOP.	VII
KOPOP_SVET	Upravičenec, ki ni uporabil storitve svetovanja v prvih treh letih, je ni uporabil niti v četrtem ali petem letu trajanja obveznosti KOPOP.	VIII
KOPOP_PBLA	Pri izvajanju KOPOP se na KMG uporablja blato iz komunalnih čistilnih naprav.	IX
VOD_ZEL	Evidenca o delovnih opravilih vezanih na VOD_ZEL se ne vodi.	V
VOD_ZEL	Evidenca o delovnih opravilih vezanih na VOD_ZEL se ne vodi ustrezno.	III
VOD_ZEL	Pri VOD_ZEL je bila setev prezimnih posevkov opravljena po 25. oktobru tekočega leta.	I
VOD_ZEL	Pri VOD_ZEL je bila obdelava ozelenjenih njivskih površin izvedena pred 15. februarjem naslednjega leta.	II
VOD_ZEL	Pri VOD_ZEL so bili za uničenje zelene prezimne odeje uporabljeni herbicidi.	II
VOD_ZEL	Pri VOD_ZEL med 15. novembrom tekočega in 15. februarjem naslednjega leta zelen pokrov ni bil viden na najmanj 70 % ozelenjene površine.	II
VOD_FFSV	Evidenca o delovnih opravilih vezanih na VOD_FFSV se ne vodi.	V
VOD_FFSV	Evidenca o delovnih opravilih vezanih na VOD_FFSV se ne vodi ustrezno.	IV
VOD_FFSV	Pri VOD_FFSV se ne hrani deklaracij za fitofarmacevtska sredstva in računov za nakup teh sredstev.	VIII
VOD_FFSV	Pri VOD_FFSV se na njivskih površinah uporabljajo fitofarmacevtska sredstva, ki niso na seznamu dovoljenih fitofarmacevtskih sredstev za VVO I.	VI
VOD_NEP	Evidenca o delovnih opravilih vezanih na VOD_NEP se ne vodi.	V
VOD_NEP	Evidenca o delovnih opravilih vezanih na VOD_NEP se ne	III

Zahteva/operacija	Kršitev	Kategorija kršitve
	vodi ustrezno.	
VOD_NEP	Pri VOD_NEP je bila setev neprezimnih medonosnih posevkov opravljena po 1. avgustu tekočega leta.	I
VOD_NEP	Pri VOD_NEP je bila obdelava njivskih površin z neprezimnimi medonosnimi posevki izvedena pred 16. oktobrom tekočega leta.	II
VOD_NEP	Pri VOD_NEP so bili pri obdelavi njivskih površin z neprezimnimi medonosnimi posevki uporabljeni herbicidi.	II
VOD_NEP	Pri VOD_NEP so bila na njivskih površinah z neprezimnimi medonosnimi posevki uporabljena mineralna dušikova gnojila.	II
VOD_NEP	Pri VOD_NEP med 15. avgustom in 16. oktobrom tekočega leta zelen pokrov ni bil viden na najmanj 70 % ozelenjene površine.	II
VOD_POD	Evidenca o delovnih opravilih vezanih na VOD_POD se ne vodi.	V
VOD_POD	Evidenca o delovnih opravilih vezanih na VOD_POD se ne vodi ustrezno.	IV
VOD_POD	Pri VOD_POD podor ni bil opravljen do 15. novembra tekočega leta.	II

7 PRILOGE

Priloga 1: Primer izpolnjenih evidenc za operacijo VOD

EVIDENCA O DELOVNIH OPRAVILIH ZA NJIVSKE POVRŠINE

GERK_PID	123	DOMAČE IME	njiva	GERK_PID (Glej op. 6)	DOMAČE IME
----------	-----	------------	-------	--------------------------	------------

Preglednica 1: Seznam zahtev po posameznih letih izvajanja obveznosti

Zahteva/ leto	POZ_KOL	POZ_NMIN	POZ_NIZI	POZ_POD	POZ_FFSM	POZ_FFSV	POZ_MEHZ	POZ_KONZ	POZ_ZEL	POZ_NEP	VOD_ZEL	VOD_FFSV	VOD_NEP	VOD_POD	GEN_SOR (op. 9)	GEN_SEME (op. 10)
2015																
2016																
2017	x	x						x				x			x	
2018																
2019																
2020																

Preglednica 2: Vodenje delovnih opravil (leto izvajanja opravila se lahko vpiše samo ob prvem vpisu)

Leto	Datum (dan, mesec/ obdobje trajanja opravila)	Vrsta kmetijske rastline	Sorta	Površina (v ar) (op. 1)	Vrsta delovnega opravila (vpiše se št. iz šifranta)	Opombe
2016	14.10.	pšenica	Reska	233	3	setev
2017	05.02.	pšenica	Reska	233	10	odvzem vzorca
	28.02.	pšenica	Reska	233	4	dognojevanje
	14.03.	pšenica	Reska	233	4	dognojevanje
	05.04.	pšenica	Reska	233	7	Uporaba FFS
	07.04.	pšenica	Reska	233	7	Uporaba FFS
	18.04.	pšenica	Reska	233	4	dognojevanje
	10.05.	pšenica	Reska	233	4	dognojevanje
	04.06.	pšenica	Reska	233	7	Uporaba FFS
	16.07.	pšenica	Reska	233	8	žetev/spravilo
	20.07.			233	2	predsetvena obdelava (podrahljač)
	22.07.			233	4	gnojenje - gnojnica
	22.07.	ajda	Darja	233	3	setev

EVIDENCA UPORABE ORGANSKIH IN MINERALNIH GNOJIL

NAVZKRIŽNA SKLADNOST + KOPOP														
						ORGANSKA GNOJILA				MINERALNA GNOJILA			KOPOP	
GERK-PID	Domače ime GERK-a	POVRŠINA GERK-a (ar)	Površina posamezne kmetijske rastline (ar)	Vrsta kmetijske rastline (op. 1)	Gnojenje	Vrsta dom. živali (op. 2)	Vrsta organskega gnojila	Količina (m ³)	Datum gnojenja	Vrsta mineralnega gnojila (op. 3)	Količina (kg)	Datum gnojenja	Zahteva NIZI (op. 4)	
													Vrsta mehanizacije (op. 5)	
													Vlečene cevi	Vlečene sani
													x	
												Datum nanosa	Datum zdelave	
123	njiva	233	233	pšenica	1					NPK 6:12:24	900	28.2.2017		
					2					UNIKO 25%	450	14.3.2017		
					3					UNIKO 25%	450	18.4.2017		
					4					PRATIKO 21%	450	10.5.2017		
123	njiva	233	233	ajda	1	G	gnojnica	80 m ³	22.7.2017				22.7.2017	22.7.2017

EVIDENCA O UPORABI GNOJIL NA KMETIJSKEM GOSPODARSTVU - ZBIRNIK ZA VSE POVRŠINE KMETIJSKEGA GOSPODARSTVA

KMG-MID 100100100

Prostornina skladišč za živalska gnojila (m3)		
gnojevka	gnoj	gnojnica
	120 m3	200 m3

Datum	Ime gnojila (op.1)	Izhodiščno stanje	Nabava (op.3)	Poraba (op.4)	Oddaja (op.5)	Prejem (op.5)	Zaloga (op.6)
28.2.2017	NPK 6:12:24	1000 kg					1000 kg
28.2.2017	KAN	200 kg					200 kg
28.2.2017	UREA	150 kg					150 kg
28.2.2017	NPK 6:12:24			900 kg			100 kg
2.3.2017	UNIKO 25%		1200 kg				1200 kg
2.3.2017	PRATIKO 21%		600 kg				600 kg
14.3.2017	UNIKO 25%			450 kg			750 kg
18.4.2017	UNIKO 25%			450 kg			300 kg
10.5.2017	PRATIKO 21%			450 kg			150 kg
6.6.2017	gov. hl. gnoj	70 m3			70 m3		0 m3
22.7.2017	gov. gnojnica	80 m3		80 m3			0 m3

PODATKI O UPORABI FFS PRI UKREPU KOPOP

KMG-MID

GERK_PID (če GERK ni, se vpiše parcelna št. in k.o.)

Zaščitena prostor (označiti):

Pridelava na prostem:

Izvajalec tretiranja:

Imetnik rastlin, rastlinskih proizvodov ali tretiranih površin:

Datum spravila pridelka (po kulturah, če jih je več):

Zap. št. ukrepa/ tretiranja	Čas izvedenega		Kultura	Površina (ha)	Polno trgovsko ime sredstva / metoda z nizkim tveganjem (op.1)	Uporabljen odmerek FFS v kg/ha ali l/ha, feromonskih vab, prehranskih vab, lepljivih plošč, feromonskih dispenzorjev v št. kosov	Uspešnost tretiranja / Vpliv izvedenega ukrepa na stanje rastlin	Opombe
	Datum	Ura						
1	2	3	4	5	6	7	8	9
1	5.4.2017	08-11:00	pšenica	2,33	Hussar OD	0,09 l/ha	uspešno	
					Amistar Opti	2,2 l/ha		
2	7.4.2017	08-09:00	pšenica	2,33	Hussar OD	0,09 l/ha	uspešno	
					Amistar Opti	2,2 l/ha		
3	4.6.2017	10-11:00	pšenica	2,33	Amistar Opti	0,9 l/ha	uspešno	
					Folicur EW 250	0,5 l/ha		
					Karate Zeon 5 CS	0,14 l/ha		

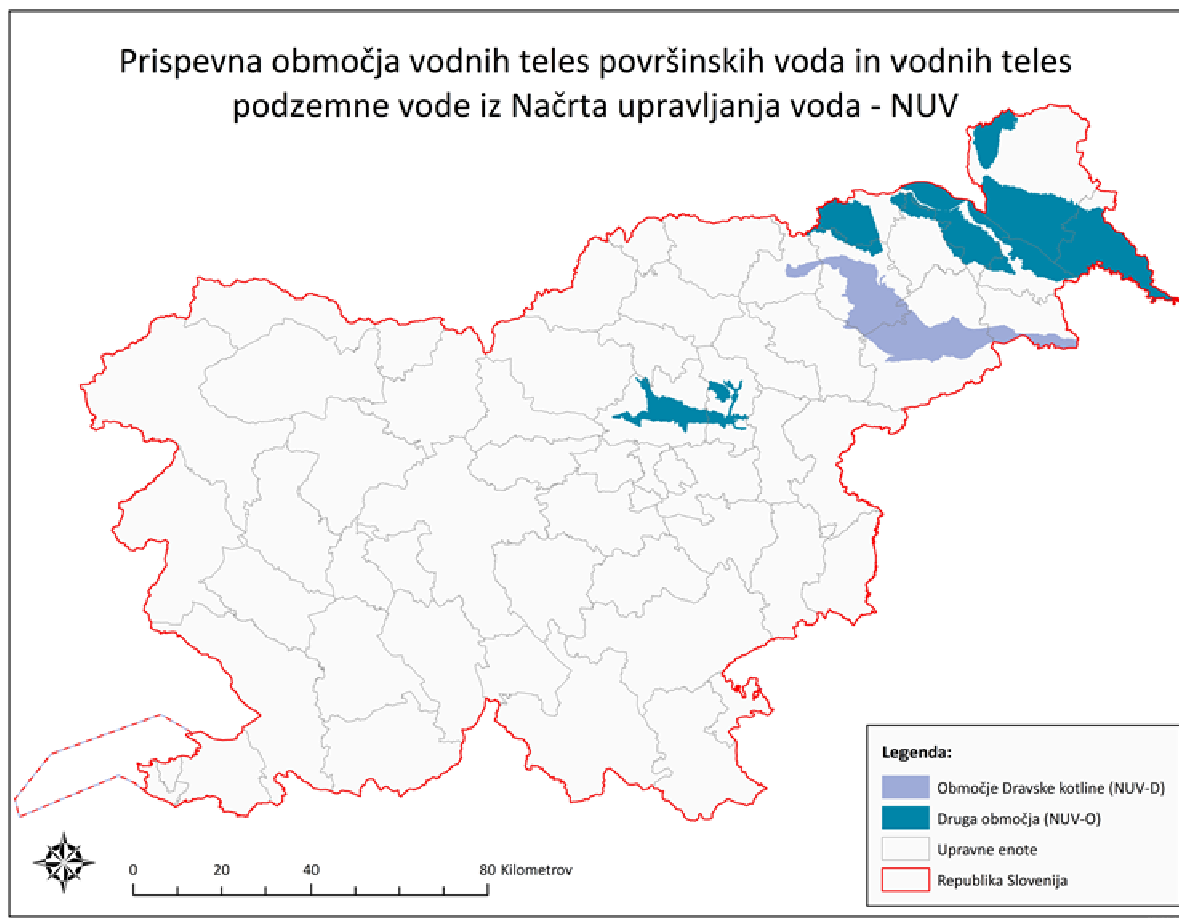
EVIDENCA O UPORABI FFS NA KMETIJSKEM GOSPODARSTVU - ZBIRNIK ZA VSE POVRŠINE KMETIJSKEGA GOSPODARSTVA

KMG-MID

100100100

Datum	Ime FFS	Izhodiščno stanje	Nabava (op.2)	Poraba (op.2)	Oddaja (op.2)	Prejem (op.2)	Zaloga (op.2)
1.3.2017	Hussar OD	0,5 l					0,5 l
1.3.2017	Amistar Opti	12 l					12 l
1.3.2017	Folicur EW 250	0,5 l					0,5 l
10.3.2017	Karate Zeon 5 CS		0,5 l				0,5 l
5.4.2017	Hussar OD			0,2 l			0,3 l
5.4.2017	Amistar Opti			5 l			7 l
7.4.2017	Hussar OD			0,2 l	0,1 l		0
7.4.2017	Amistar Opti			5 l			2 l
4.6.2017	Amistar Opti			2 l			0
4.6.2017	Folicur EW 250		1 l	1,5 l			0
4.6.2017	Karate Zeon 5 CS			0,5 l			0

Priloga 2: Prispevna območja vodnih teles površinskih voda in vodnih teles podzemne vode iz Načrta upravljanja voda

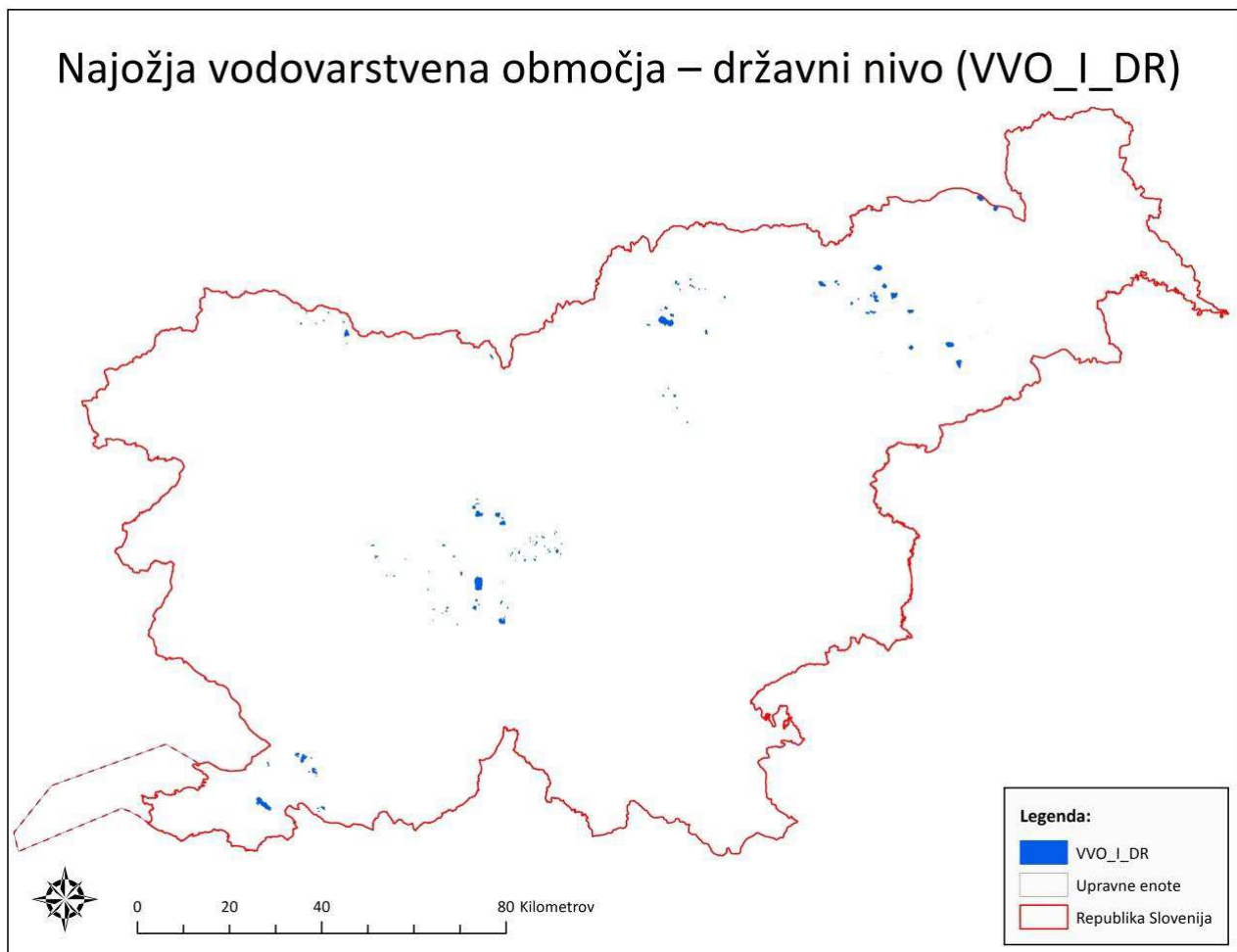


Slika 11: Prispevna območja vodnih teles površinskih voda in vodnih teles podzemne vode iz Načrta upravljanja voda (MKGP, 2015)

Priloga 3: Seznam občin in katastrskih občin na prispevnem območju vodnih teles površinskih voda in vodnih teles podzemnih voda iz Načrta upravljanja voda

Seznam je v prilogi 4 uredbe.

Priloga 4: Najožja vodovarstvena območja – državni nivo (VVO_I_DR)



Slika 12: Najožja vodovarstvena območja – državni nivo (VVO_I_DR)
(MKGP, 2016)

Priloga 5: Seznam občin in katastrskih občin na vodovarstvenih območjih – državni nivo (VVO_I_DR)

Seznam je v prilogi 5 uredbe.

8 INFORMACIJE

Ministrstvo za kmetijstvo, gozdarstvo in prehrano

Dunajska 22
1000 Ljubljana
Telefon: (01) 478 90 00
Telefaks: (01) 478 90 21
E-pošta: gp.mkqp@gov.si
Splet: <http://www.mkqp.gov.si/>

Agencija RS za kmetijske trge in razvoj podeželja

Dunajska 160
1000 Ljubljana

ali

p.p. 189
SI-1001 Ljubljana

Klicni center agencije: 01 580 77 92

Uradne ure: vsak delavnik od ponedeljka do četrтка med 7.30 in 15. uro ter v petek med 7.30 in 14. uro.

Telefaks: 01 478 92 06
E-pošta: aktrp@gov.si
Splet: <http://www.arsktrp.gov.si/>

Uradne ure agencije so ob ponedeljkih, sredah in petkih med 8.30 in 12. uro, ob sredah tudi med 13. in 15. uro.

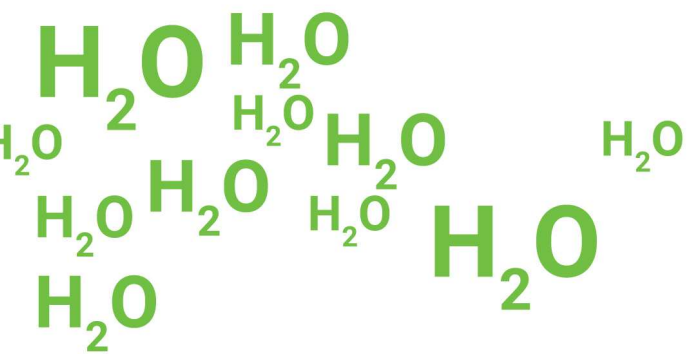
Ob obisku na agenciji ob klicu imejte pri roki identifikacijsko številko vašega KMG (KMG-MID), po kateri vas bodo povprašali informatorji, in ustrezno dokumentacijo (kopijo zbirne vloge ali zahtevka, poziv k dopolnitvi, odločbo).

Kmetijsko gozdarska zbornica Slovenije

Gospodinjska ulica 6, 1000 Ljubljana
Telefon: (01) 513 66 00
Telefaks: (01) 513 66 50
E-pošta: kgzs@kgzs.si
Splet: www.kgzs.si

Kontakti na območnih KGZ

KGZ CELJE		KGZ MARIBOR	
Celje	(03) 490 75 80	Jakobski Dol	(02) 640 10 35
Dravograd	(02) 871 06 80	Maribor	(02) 228 49 49, (02) 228 49 48
Laško	(03) 734 08 71	KGZ MURSKA SOBOTA	
Mozirje	(03) 839 09 10	Cankova	(02) 540 13 51
Prevalje	(02) 824 69 20	Beltinci	(02) 570 14 40
Slovenj Gradec	(02) 883 99 10	Gornja Radgona	(02) 562 17 00
Slovenske Konjice	(03) 759 18 50	Gornji Petrovci	(02) 556 91 15
Šentjur	(03) 749 10 62	Križevci pri Ljutomeru	(02) 588 81 44
Šmarje pri Jelšah	(03) 818 30 42	Lendava	(02) 575 19 35
Šoštanj	(03) 898 82 70	Murska Sobota	(02) 539 14 21
Žalec	(03) 710 17 80	Prosenjakovci	(02) 544 90 52
KGZ KRANJ		KGZ NOVA GORICA	
Bled	(04) 535 36 28	Ajdovščina	(05) 367 10 70
Bohinj	(04) 574 66 14	Bilje	(05) 395 42 63
Cerklje	(04) 252 67 10	Brda	(05) 395 95 30
Jesenice	(04) 586 92 50	Idrija	(05) 377 22 54, (05) 372 26 45
Križe	(04) 595 58 00	Ilirska Bistrica	(05) 710 02 60
Lesce	(04) 535 36 18	Koper	(05) 630 40 62, (05) 630 40 61
Naklo	(04) 257 65 10	Kozina	(05) 680 01 68
Primskovo	(04) 234 24 10	Nova Gorica	(05) 335 12 08
Škofja Loka	(04) 511 27 02	Pivka	(05) 757 01 40
Žiri	(04) 505 03 27	Postojna	(05) 720 04 30
KGZ LJUBLJANA		Sežana	(05) 731 28 50
Cerknica	(01) 709 70 40, (01) 709 70 41	Tolmin	(05) 388 42 82, (05) 388 42 84
Dobrepolje	(01) 786 71 50	KGZ NOVO MESTO	
Dobrova	(01) 366 31 92	Brežice	(07) 496 11 65
Lj – Dobrunje	(01) 542 97 72	Črnomelj	(07) 305 62 10
Domžale	(01) 724 48 55	Krško	(07) 490 22 10
Grosuplje	(01) 787 25 94	Metlika	(07) 363 60 60
Ig	(01) 290 94 62	Novo mesto	(07) 332 19 42
Ivančna Gorica	(01) 786 93 10	Sevnica	(07) 814 17 25
Kamnik	(01) 839 77 69	Trebnje	(07) 346 06 70
Kočevje	(01) 895 38 76	KGZ PTUJ	
Litija	(01) 899 50 14	Lenart	(02) 729 09 41
Ljubljana	(01) 513 07 16	Ormož	(02) 741 75 00
Logatec	(01) 754 29 33	Ptuj	(02) 749 36 31
Loški Potok	(01) 835 01 20	Radlje ob Dravi	(02) 877 06 91
Medvode	(01) 361 82 86	Slovenska Bistrica	(02) 843 01 32
Ribnica	(01) 836 19 27	Sвета Ana	(02) 729 09 47
Lj. – Tomačevo	(01) 561 26 70		
Velike Lašče	(01) 788 88 42		
Vrhnika	(01) 750 20 08		
Zagorje	(03) 567 93 90, (03) 567 93 91		



**TEHNOLOŠKA NAVODILA
ZA IZVAJANJE OPERACIJE VODNI VIRI**
2. posodobitev, 2017