

OD KLESANJA DO INTERNETA: PISAVA PRAETORIA

Prevod prispevka, ki je bil predstavljen na tipografski konferenci ATypl, 15. septembra 2007. DRUGI DEL.



Slika 7. Primerjava vklesanih črk T in novooblikovane črke T.

Črka T

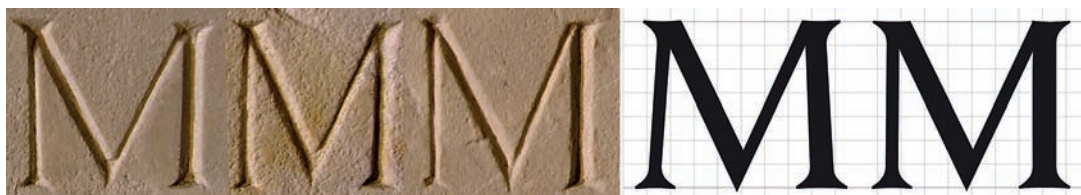
Na podlagi črke T smo določili razmerje med širino in višino črk. Uporabili smo jo tudi pri analizi vklesanih črk in ustvarjanju osnovne mreže za celotno pisavo. Njena navpična osnovna poteza sovpada s širino osnovnega polja in seveda s črko I. Prečna tanjša poteza je nekoliko ožja od polovice osnovne poteze oz. skorajda sovpada s tretjino širine (slika 7).

Kljunasta serifa na prečni potezi nista popolnoma enaka. Razlikujeta se v velikosti in smeri. Serif na desni strani je manjši in bolj navpičen, medtem ko je na levi strani daljši in nekoliko bolj nagnjen. Tudi pri vklesani črki T sta ta dva serifa tako oblikovana. To lastnost lahko zasledimo tudi pri pisavi trajan.

Največjo razliko med vklesanimi črkami T lahko opazimo pri dolžini prečne poteze. Sredinska vklesana črka ima, v primerjavi z drugima dvema, izjemno kratko prečno potezo (5,5 dela). Razmerje med prečno in osnovno

navpično potezo preostalih dveh vklesanih črk je 7 : 7. Pri ročnem risanju črk v mrežo smo določili razmerje 7 : 6.

Črka M



Slika 8. Primerjava vklesanih črk M in novooblikovanih črk M.

Črka M je ena najširših črk celotne pisave. Nobena poteza pri prvi novooblikovani črki ni popolnoma navpična, temveč se vse nagibajo pod določenim kotom (slika 8). Zunanji potezi sta nagnjeni pod minimalnim kotom. Tako smo dosegli večjo stabilnost črke in lepši optični učinek. Stičišče podebeljene poševne po-



Slika 9. Primerjava vklesanih črk R in novooblikovanih črk R.

teze in tanke poševne poteze na sredini črke je ostra špica.

Na sliki 8 vidimo tri vklesane črke M, ki se med sabo razlikujejo. Vsaka ima svojo širino. Zunanje poteze so popolnoma navpične. To smo pri novooblikovani črki M preoblikovali. Širina vklesanih črk M je med 6,5 in 7,5 dela osnovnega polja, zato smo si pri ročnem risanju izbrali širino 7 osnovnih polj. Ko smo kasneje črko oblikovali v progra-

popolnoma navpične zunanje poteze in je nekoliko ožja.

Črka R

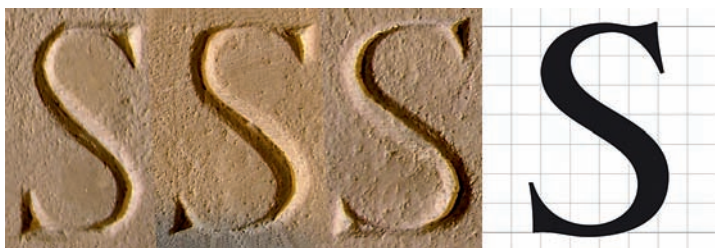
Črka R je kombinacija navpične osnovne in okrogle poteze, ki sega do polovice višine osnovne poteze. Krak se konča s »kaligrafsko« potezo. Sega do črkovne črte (slika 9). Takšen spodnji krak lahko zasledimo tudi pri vklesanih črkah R na epigrafski plošči.

mu FontLab ter ji zunanje poteze nekoliko nagnili, se je širina povečala na 8,5 osnovnega polja. V sklopu pisave praetoria smo ustvarili dve različici črke M. Prva, namenjena osnovni uporabi, je črka, ki ima zunanje navpične poteze nagnjene pod določenim kotom. Druga različica je zelo podobna vklesanim črkam. Ima

Odločili smo se za dve različici črke R; druga ima občutno daljši krak, ki sega pod črkovno črto. Ta oblika je bolj dekorativna. Zaradi podaljšanega kraka smo pridobili možnost boljšega prirezovanja.

Črka R sega v zgornjem delu nekoliko čez črto verzalke, zaradi optičnega popravljanja. Najširši del okrogle poteze je nekoliko širši od osnovne. Razlog je spet v optičnem popravljanju.

Če primerjamo vklesane črke z našo črko, lahko opazimo kar veliko razliko. Zgornja okrogla poteza pri novooblikovani črki je



Slika 10. Primerjava vklesanih črk S in novooblikovane črke S.

nekoliko manjša, medtem ko je krak krepkejši in lepše oblikovan. Črka je tako pridobila stabilnost in estetiko.

Črka S

Črka S je sestavljena iz dveh okroglih potez, ki se v sredini črke združita v skorajda ravno poševno, osnovno potezo. Črka zaključujeta kljunasta serifa. Spodnja okrogla poteza je nekoliko širša kot zgornja. S tem smo pridobili večjo stabilnost črke. Črka S je ena najožjih črk pisave. Tako na spodnjem kot na zgornjem delu črke sega malenkost pod črkovno črto in čez črto verzalke (slika 10).

Vklesane črke S imajo skupno značilnost, in sicer vse dajejo občutek, da se zvrčajo v desno. To lastnost smo pri oblikovanju nove črke poskušali odstraniti, tako da smo jo za malenkost nagnili v levo. Oblikovno se naša črka še najbolj ujema s sredinsko vklesano. Širina vklesanih črk je med 4 in 4,5 osnovnega polja. Pri oblikovanju črke S smo uporabili širino 4,5 osnovnega polja.

Leksične in tipografske ligature: AE, NE, OE

V tipografiji poznamo leksične in tipografske ligature (13). V sklopu pisave praetoria smo ustvarili tri različne ligature. Dve sta leksični (AE, OE), ena pa je tipografska (NE). Ligaturo AE zasledimo tudi na epigrafski plošči. Uporabili so jo iz pravopi-

snih razlogov. Na sosednji epigrafski plošči lahko zasledimo zanimivo ligaturo NE, ki so jo uporabili zaradi pomanjkanja prostora. Čeprav te ligature na plošči, ki smo jo uporabili kot osnovo za pisavo praetoria, ni, smo jo vključili med nabor naših črkovnih znakov.

Številke in drugi dodatni znaki

Kot smo že omenili, arabskih številčk na epigrafski plošči ni, saj so v času nastanka plošče uporabljali le rimske. Arabske številke smo oblikovali v slogu siceršnjih digitaliziranih črk. Uporabili smo renesančne arabske številke, ker estetsko in slogovno bolj ustrezajo pisavi praetoria (slika 11). So bolj dekorativne in po mnenju nekaterih tipografov tudi lažje berljive (17).

Pisava praetoria vsebuje še vse potrebne znake, ki omogočajo funkcionalno uporabo pisave. Pri oblikovanju znakov smo se ukvarjali predvsem s slogovnim oblikovanjem in podebelitvijo potez. Na sliki 11 je celoten nabor znakov pisave praetoria.

3.5 Nastavitev metrike in prirezovalnih parov

Za pisavo praetoria smo se pri nastavitvi metrike zgedovali po pisavi trajan. Ta pisava spada med renesančne in je, tako kot praetoria, sestavljena iz verzalk in kapitelk. Te potrebujejo nekoliko večje presledke med črkami,

saj ni dobro, če jih preveč približamo eno k drugi. S premajhnimi presledki lahko črkam odvzamemo oblikovni videz in uničimo tisto, kar je pri njih najlepše (17).

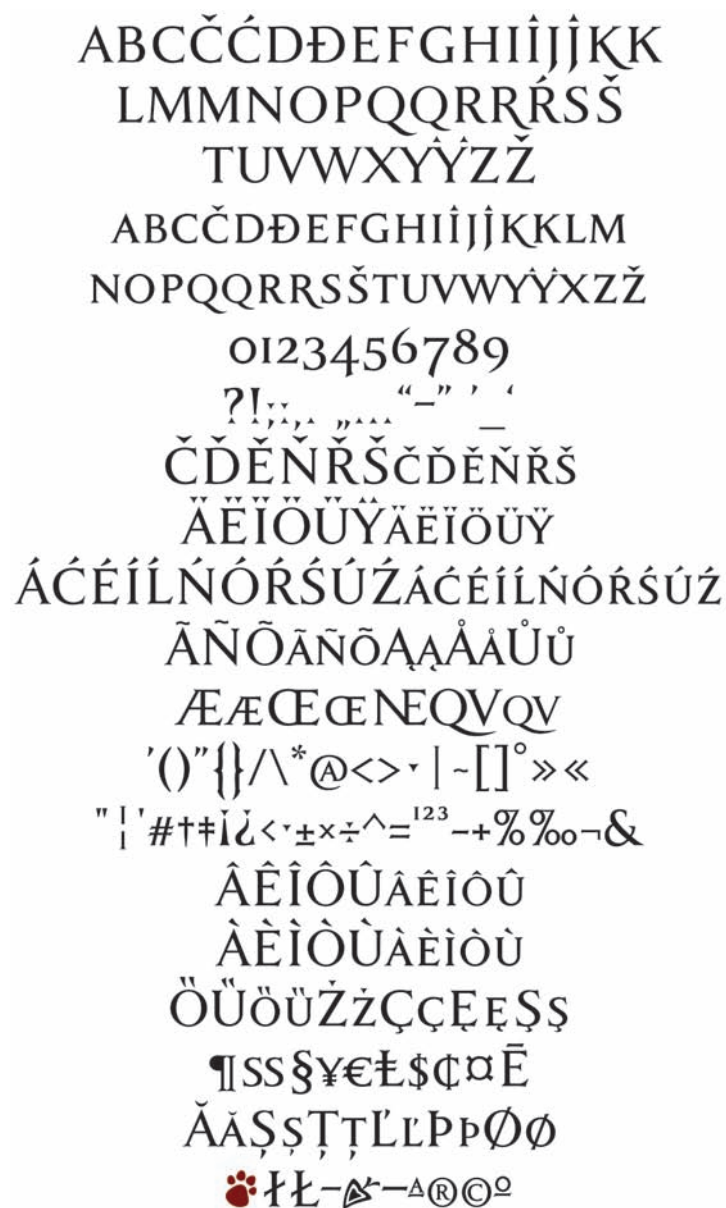
Postavitev črk je izredno svetla in zračna. Z dobro postavitvijo metrike oz. presledkov ob črkah lahko dosežemo že skorajda končni rezultat. Popravke med določenimi kritičnimi pari črk, kot so KA, LA, LJ, popravljamo z nastavitvijo prirezanih parov. Vsak jezik ima svoje specifične prirezovalne pare in zahteva svoje specifično nastavitev metrike.

4 PRAKTIČNA UPORABA PISAVE PRAETORIA

Eden glavnih ciljev raziskovalnega dela je bil ustvariti uporabno pisavo tudi za sodobne digitalne medije.

Oblikovanje poslovnih tiskovin za Pokrajinski muzej Koper

Celotna podoba tiskovin in spletne strani temelji na logotipu iz pisave praetoria in znaku amfore. Logotip in znak se ponavljata v različnih kombinacijah



Slika 11. Nabor vseh znakov pisave praetoria.

na kuverti, dopisnem listu, vizitki ter spletni strani. Uporabili smo »naravne« barve, ki se pojavljajo na koprskem, kot so vinsko rdeča, siva in peščena barva. Celotna podoba tiskovin je zelo svetla in prefinjena (slika 12). Papir, ki smo ga izbrali za izdelavo tiskovin, je naravne barve. Površina je nekoliko manj glajena, kar daje poslovnim tiskovinom poseben starinski videz.

Na kuverti in vizitki smo uporabili drugačne postavitve logotipa in znaka. Na sliki 12 je primer kuverte, ki jo krasi logotip v kombinaciji z znakom amfore; te nismo prikazali v celoti, temveč smo uporabili le njen detajl. Vidimo tudi vizitko, in sicer njeno sprednjo in zadnjo stran. Sprednja je zelo svetla, medtem ko smo za zadnjo stran izbrali vinsko rdečo barvo. S tem smo dosegli zanimiv kontrast.

Oblikovanje spletne strani za Pokrajinski muzej Koper

Pri oblikovanju spletne strani (slika 13 na naslednji strani) smo uporabili nekoliko temnejše barve, na katere smo aplicirali negativno podobo črk pisave praetoria. V celotno podobo smo vključili veliko fotografskega materiala. S tem smo dosegli zanimiv in privlačen videz spletne strani. Pisava praetoria ima na spletni strani okrasen in monumentalen učinek. Uporabili smo jo izključno za naslove oz. interaktivne gumbe. Za tekoči tekst ni najbolj primerna, zato smo za ta namen uporabili pisavo georgia. Ker smo praetorio za gumbe uporabili v obliki slik (format JPEG), prirejanje pisave za ekranizacijo oz. glajenje krivulj ni bilo potrebno.

Največja razlika med tiskovinami in spletno stranjo je prav v

Slika 12. Dopisni list, kuverta in vizitka Pokrajinskega muzeja Koper.

uporabi črk pisave praetoria. Na spletni strani so črke uporabljene večinoma negativno. Kontrast med svetlimi črkami in polprosojno temno podlago deluje zelo prefinjeno. K temu pripomore tudi uporaba prelivov iz temnejše (črne) v svetlejšo, prosojno barvo. Črke so v negativni različici zadovoljivo čitljive. V glavo vseh podstrani (na vrhu, levo) smo postavili logotip muzeja, ki je poravnan enako kot na vizitki, in sicer na levi rob. Logotip ni več v svoji značilni vinsko rdeči in sivi barvi, temveč so črke pri-

kazane negativno. Tudi znak amfore smo upodobili kot negativ.

5 ZAKLJUČEK

Pisava praetoria je ustvarjena na podlagi epigrafske plošče s Pretorske palače, ki je ena najpomembnejših stavb mesta Koper. Ima izreden monumentalni pomen, kar pomeni, da so epigrafske plošče na njenem pročelju neprecenljive. Imajo pomembno kulturno in spomeniško vrednost. Pisava, ki je nastala na po-

dlagi teh vklesanih črk, bi se lahko uporabila za mestne ustanove, kot je Pokrajinski muzej Koper. Lahko bi jo uporabili tudi za oblikovanje raznovrstnih protokolarnih tiskovin za Občino Koper ali pa za primorsko univerzo.

Pri digitalizirani pisavi smo želeli ohraniti značilnosti vklesane pisave, a ji hkrati dati oblikovne značilnosti, ki bi omogočale uporabo pisave tudi v sodobnih medijih.

V postopku digitalizacije smo poskušali izdelati pisavo z natančnim upoštevanjem analize





Slika 13. Prva stran spletne strani Pokrajinskega muzeja Koper.

originalnih črk (prekrivanje črk), kar pa se je (zaradi prevelike raznolikosti originalov) izkazalo za neuporaben poskus. Zato smo uporabili konvencionalno risanje črk v mrežo. Z oblikovanjem sodobno uporabnih dodatnih znakov in arabskih številčk smo sledili značilnostim in slogu osnovnih črkovnih znakov. Tudi pri izdelavi kapitelk (za nadomestilo minuskulam) smo ugotovili, da nam avtomatizacija ne bo pomagala, in smo se morali izdelave lotiti ročno. Tako smo dobili zadovoljiv nabor črkovnih znakov, ki ga lahko uporabimo tudi za postavitev daljšega besedila. Prav zaradi morebitne širše namembnosti pisave so nekateri znaki izdelani v dveh različicah. Kombinacije kapitelk, verzalk, številčk in drugih znakov smo testirali v tekočem besedilu (v različnih velikostih pisave). S

končno različico smo dosegli homogen videz besedila (brez izstopanj določenih elementov).

Končna različica praetorie sicer ni identična kopija vklesane pisave, a je prav zaradi poudarjenih razlik pridobila uporabnost; tako za različne vrste besedila kot v različnih medijih.

Tanja MEDVED
Klementina MOŽINA

Univerza v Ljubljani

LITERATURA

1. Žitko, S. *Pretorska palača* (interno gradivo). Koper, Pokrajinski muzej občine Koper, 1990
2. Kocjan, M., Žitko, S. *Koper*. Koper, Pokrajinski muzej občine Koper in Lipa Koper, 1992
3. Alisi, A. *Il Palazzo Praetorio, la Loggia, il Municipio di Capodistria*. Roma, 1932
4. Grujić, N. *Profana arhitektura obalnih mest*. Ljubljana, Narodna galerija, 1995

5. *Mestna občina Koper – Pretorska palača*. <http://www.koper.si/podrocje.aspx?id=130c>, 25. 2. 2006
6. Žitko, S. *Historični razvoj in funkcija Titovega trga v Kopru* (interno gradivo). Koper, Pokrajinski muzej občine Koper, 1990.
7. Bernik, S. *Organizem slovenskih obmorskih mest Koper, Izola, Piran*. Ljubljana in Piran, Mladinska knjiga in Medobčinski zavod za spomeniško varstvo, 1968
8. Gardina, E. *Pace a questa città e a tutti coloro che abitano in essa*. Koper/Capodistria, Pokrajinski muzej Koper, 1998/1999
9. Štefanc, S., et al. *Dioecesis Justinopolitana: Spomeniki gotske umetnosti na območju koprške škofije*. Koper, Pokrajinski muzej Koper, 2000
10. Cherini, A., Grió, P. *Bassorilievi araldici ed epigrafi di Capodistria, dalle origini al 1945*. Trieste, Fama Capodistriana, 2001
11. Semi, F. *Capris Iustinopolis Capodistria*. Trieste, Edizioni Lint Trieste, 1975
12. McLean, R. *Typography*. London, Thames and Hudson, 1996
13. Možina, K. *Knjižna tipografija*. Ljubljana, Filozofska in Naravoslovnotehniška fakulteta, 2003

14. Cheng, K. *Designing Type*. New Haven, Yale University Press, 2005
15. Gray, N. *The Newberry alphabet and the revival of the roman capital in fifteenth century in Italy*. Typography papers, 2005, št. 6, str. 5–47
16. Mosley, J. *Giovan Francesco Cresci and the baroque letter in Rome*. Typography papers, 2005, št. 6, str. 115–155
17. Tschichold, J. *Treasury of alphabets and lettering*. New York, W.W. Norton & Company, 1992
18. Catich, E. M. *The origin of the serif: brush writing & roman letters*. Davenport, Catich Gallery, 1991
19. Shaw, P. *A recent discovery in Trajan's Forum: some implications for understanding bronze inscriptional letters*. Typography papers, 2003, št. 5, str. 23–32
20. Frutiger, A. *Signs and Symbols: Their Design and Meaning*. London, Ebury Press, 1998
21. Ruder, E. *Typographie*. Ljubljana: Partizanska knjiga, 1977
22. Kinross, R. *Type as critique*. Typography papers, 1992, št. 2, str. 77–87

