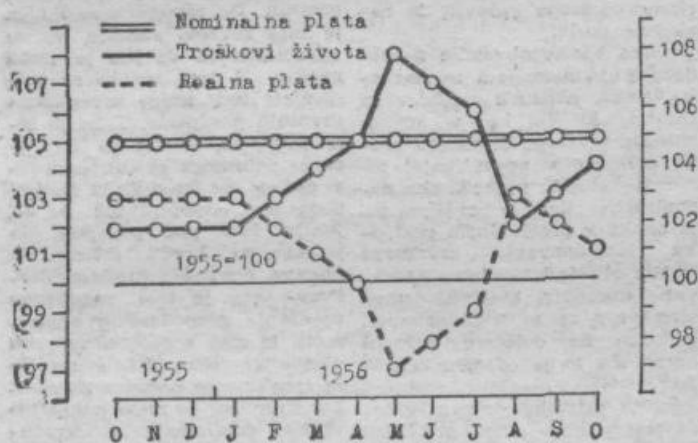


## CENE NA DROBNO

Cene na drobno so bile zadnje leto dni od meseca oktobra 1955 do oktobra 1956 v povprečju precej stalne, čeprav je prišlo do odmikov pri posameznih izdelkih (na primer določena pocenitev tekstila, pa podražitev goriva in nekaterih kmetijskih pridelkov).

## GIBANJE PLAČ

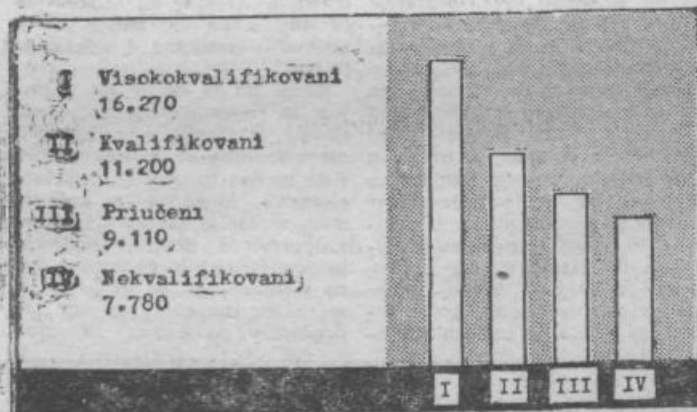


V grafikonu so podatki za povprečno uslužbenko družino, ki šteje štiri člane.

V zvezi s povečanjem cen na drobno se, kakor vidimo, porasli tudi življenjski stroški, in to za dve točki (od 102 na 104). Nominalna plača uslužbencev (denarni znesek plače) je ostala v istem času skoraj nespremenjena. Tako je realna plača uslužbencev za 2 točki nižja kakor v oktobru 1955.

Za povprečno delavsko družino so se življenjski stroški prav tako povečali za dve točki. Nominalna plača se je prav tako povečala, ni pa še statistično ugotovljeno, koliko znaša ta porast. Zato še ni mogoče navesti za delavce realnega zasluga v oktobru.

## PLAČNI RAZPON



Grafikon kaže plače raznih kategorij delavcev v industriji in rudarstvu v drugem tromeščju letos. Te plače so:

|                            |            |
|----------------------------|------------|
| za nekvalificirane delavce | 7.780 din  |
| za priučene                | 9.110 din  |
| za kvalificirane           | 11.200 din |
| za visokokvalificirane     | 16.270 din |

V primerjavi s plačo nekvalificiranega delavca so plače drugih večje:

|                        |      |
|------------------------|------|
| za priučene delavce    | 17%  |
| za kvalificirane       | 44%  |
| za visokokvalificirane | 110% |

Podobno je tudi s plačami uslužbencev:

|                    |            |
|--------------------|------------|
| pomožni uslužbenci | 8.100 din  |
| nižji strokovni    | 9.180 din  |
| srednji strokovni  | 12.170 din |
| višji strokovni    | 20.250 din |

Ni težavno ugotoviti, da so razlike med plačami kvalificiranih in nekvalificiranih delavcev (ali pomožnih in strokovnih

uslužbencev) nezadostne. Zato je potrebno, da pri nadaljnjem povečanju potrošnje in realnih zaslugov posvetimo posebno pozornost strokovnemu osebju, pri tem pa računamo tudi z osnovnimi potrebami delavcev in uslužbencev z nižjimi kvalifikacijami.

Razlike med posameznimi kategorijami so še manjše, če upoštevamo vse prejemanke, kamor spadajo tudi otroški dodatki, ki niso odvisni od kvalifikacij. Skupaj z otroškimi dodatki (upoštevana sta po dva dodatka) so plače naslednje:

|                              |        |
|------------------------------|--------|
| za nekvalificiranega delavca | 13.760 |
| za priučene                  | 15.090 |
| za kvalificirane             | 17.180 |
| za visokokvalificirane       | 22.250 |

Potemtakem so v primerjavi s plačo nekvalificiranega delavca plače drugih večje: za priučene 10%, za kvalificirane 26%, za visokokvalificirane 62%.

## Pridruževanje podjetij k zadrugam

Zvezni izvršni svet je sprejel te dni odločbo o pogojih in postopku za pridruževanje podjetij, trgovin in obratov k zadrugam in obratov k zadrugam. Po tej odločbi se lahko k zadrugam pridružijo posamezna podjetja, trgovine in obrati. Z odločbo je določeno, katera podjetja in trgovine in pod kakšnimi pogoji se lahko pridružijo k zadrugam in obratov k zadrugam.

## Katera podjetja se lahko pridružijo k zadrugam

Da bi se lahko neko podjetje pridružilo k zadrugi, morajo biti izpolnjeni določeni pogoji. Tako določa odločba, da se lahko k zadrugam pridružijo samo ista podjetja, ki so jih ustanovile zadrugne organizacije in za katerih ustanovitev so zadrugne organizacije dale sredstva (v celoti ali več kakor polovico sredstev). Ta pogoj ne velja za podjetja, ki se ukvarjajo z neposredno kmetijsko proizvodnjo, ali opravljajo usluže kmetijskim proizvajalcem; ta podjetja se lahko bolj svobodno pridružijo k zadrugam, ne glede na to, kdo jih je ustanovil in od kod so dobila sredstva za ustanovitev.

Drugi pogoj je, da se pridružena podjetja ukvarjajo z eno od naslednjih dejavnosti: s kmetijsko proizvodnjo, s prometom s kmetijskimi pridelki, s prodajo reprodukcijskega materiala (seme, umetna gnojila itd.) in sredstev za zaščito rastlin ter živali, z nudenjem uslug kmetijskim proizvajalcem in domači obrtni dejavnosti. Pod določenimi pogoji se lahko razen tega k zadrugam pridružijo tudi posamezna manjša podjetja za predelavo in dodelavo kmetijskih pridelkov. Za podjetja za predelavo in dodelavo kmetijskih pridelkov, katerih pridruževanje je treba posebno omejevati, je določen razen omenjenih še poseben pogoj: ta podjetja se lahko pridružijo k zadrugam samo, če kmetijske pridelke, ki jih potrebujejo za dodelavo ali predelavo, pretežno nakupujejo na področju kmetijske zadruge, h kateri naj bi se pridružile.

Te omejitve so bile uvedene zato, da bi se po eni strani omogočilo zadrugam pridruževanje tistih podjetij, ki so jim najbolj potrebna, a da bi se po drugi strani izognili nepotrebni pridruževanju podjetij k zadrugam, ki se je v zadnjem času precej širilo. Dogajalo se je namreč, da niso podjetja pridruževali k zadrugam zaradi kakšnih nujnih potreb, temveč samo zato, da bi se izognili obveznostim do zveze — v prvi vrsti plačanju davka na dobiček.

## Pogoji za pridruževanje podjetij k zadrugam in obratov k zadrugam

Zadrugne poslovne zveze se naj ukvarjajo z organiziranjem kmetijske proizvodnje, prometa in predelave kmetijskih pridelkov. Za to njihovo sicer pomembno vlogo so jim potrebna ustrezajoča osnovna in obratna sredstva, ki jim jih same kmetijske zadruge ne morejo zagotoviti. Razen tega so posamezne

gospodarske dejavnosti, ki naj preidejo na poslovne zveze, doslej opravljala razna »zadruga« in splošnodružbena podjetja, ki razpolagajo s kadri in sredstvi potrebnimi poslovnim zvezam. Zato so pogoji za pridruževanje podjetij k poslovnim zvezam milejši kakor v primerih, ko gre za zadruge. Njim se namreč nudi večja možnost za pridruževanje podjetij.

Za pridružitev podjetja k zadrugam in obratov k zadrugam, katere so združene kmetijske zadruge, se kot pogoj določa samo to, da se podjetje ukvarja z gospodarsko dejavnostjo, s katero se ukvarja, ali s katero se lahko ukvarja zadruga poslovna zveza. To pa so podjetja, ki se ukvarjajo s kmetijsko proizvodnjo, s prometom, predelavo in dodelavo kmetijskih pridelkov, o katerih smo že zgoraj govorili. Ta podjetja se lahko pridružijo k zadrugam in obratov k zadrugam, ne glede na to, kdo jih je ustanovil in od kod so dobila sredstva ob ustanovitvi.

Izjema so samo podjetja, ki so registrirana kot industrijska in ki jih za sedaj ne bo mogoče pridružiti k zadrugam in obratov k zadrugam (kolikor se bo pokazala potreba, bo to mogoče izvesti tudi kasneje). S posebno odločbo je določeno, da se osnovna sredstva likvidiranih podjetij, ki so bila registrirana kot industrijska, ne morejo dati v upravljanje zadrugam in obratov k zadrugam. To zato, ker so bila primeri, da so bila določena industrijska podjetja namerno brez vzrokov likvidirana, nato pa so njihova sredstva dodelili zadrugam in obratov k zadrugam.

Za manjša podjetja, ki se ukvarjajo z dodelavo ali pre-

delavo sadja, vrtnin, grozdja, mleka, perunine itd. veljajo podobne omejitve kakor v primeru, ko gre za njihovo pridruževanje k zadrugam. Ta podjetja se namreč lahko prav tako pridružijo k poslovnim zvezam, vendar samo če se od 1. julija 1955 do 30. junija 1956 prekrbujejo s surovinami, ki so jim potrebna za predelavo, s področja okrajne poslovne zveze, h kateri naj bi se pridružila.

## Samostojnost podjetij

Z odločbo je določeno, da imajo pridružena podjetja poleg obratov s samostojnim obratovanjem kakor tudi svoje organe delavskega upravljanja. S tem se po eni strani nudi zadrugam in obratov k zadrugam možnost, da vplivajo na delo obratov, ki bodo formirani iz pridruženih podjetij, po drugi strani pa se doseže tudi to, da se v določenih mejah zagotovi samostojnost teh podjetij ali obratov.

Potrebno je poudariti, da odločba izrecno navaja, da se podjetja ne morejo pridruževati h katerikoli zadrugi organizaciji, temveč samo k tistim zadrugam in obratov k zadrugam, ki se neposredno ukvarjajo z organizacijo ali pospeševanjem kmetijske proizvodnje. To pa so kmetijske zadruge, specializirane zadruge in okrajne poslovne zveze.

Ce gledamo v celoti, je odločba šla za tem, da po eni strani omogoči zadrugam in obratov k zadrugam v določenih meri krepiti svoja sredstva, ki so jim potrebna za pospeševanje kmetijstva in za spremembo družbenih odnosov na vasi, po drugi strani pa, da se pridruževanje podjetij k zadrugam omeji na razumno mero.

## Kako so kmetje v vasi Kozarca dosegli visoke pridelke

Kakor je znano, je bila lanske jesen deževna, pomlad hladna in prevlačna in celo prve dni poletja je bilo veliko dežja. Take vremenske razmere niso obljubljale rodnega leta. Mnogi so s strahom pričakovali mačev. Toda več vasi je vendarle imele dobro letino. Tako na primer kmetovalci Kozarca. Pridelali so povprečno po 25 stotov pšenice na hektar ali nekaj manj kakor 15 stotov na oral. Slabo vreme vsekakor tudi zadrugnikom vasi Kozarca ni prizaneslo. In ljudje so se vprašali: »Kako to, da je njihov pridelek dva do trikrat večji kakor pri drugih kmetovalcih, čeprav so njihove njive druga poleg druge?«. Predsednik tamkajšnje kmetijske zadruge Tomo Fažon pravi o tem takole:

»Po mlačvi sem že večkrat odgovarjal na podobna vprašanja, toda mnogi še vedno ne verjamejo mojim besedam. Nekateri se čudijo, nekateri pa skomignejo z rameni in odidejo brez besede... To pa ni nobena tajnost in mi ne skrivamo, kako smo delali. Posejali smo pšenico Y-1. Porabili smo povprečno po 5 in pol stota umetnih gnojil na oral. Pšenico smo večinoma posejali na zemlji, s katere smo prej pobrali koruzo. Razumljivo je, da smo zemljo

dobro pognojili tudi s hlevskim gnojem. Tako torej vidite nismo napravili nič nenavadnega niti izjemnega. Razlika je samo v tem, da smo mi pšenico sejali pravočasno, drugi pa je niso. Potemtakem — povedal sem to tudi našim kmetom — ni dovolj samo zemljo gnojiti, temveč je treba tudi vedno pravočasno sejati. Važno je razen tega imeti dobro seme, ker bi bil brez tega trud zaman.

Vsekakor je kmetijska zadruga pomaga zadrugnikom vasi Kozarca, da so dosegli večji pridelek. S svojima dvema traktorjema in drugimi kmetijskimi stroji ter orodjem je omogočila dobro pripravo zemlje za setev, razen tega pa je kmetijska zadruga posredovala tudi pri nabavi umetnih gnojil. Zadruga je začela pospeševati tudi živinorejo v vasi. Njeni člani so dobili lanj in rejo 40 simentalških krav in 50 piemontskih svinj. Tako imajo soliden temelj za vzgojo plemenske in kakovostne živine, ki bo zadrugnikom prinašala veliko materialno korist.

»Pričakujemo prav tako tudi dober pridelek koruze — so nam povedali zadrugniki vasi Kozarca.