

SLOVENSKI ČEBELAR



GLASILO ČEBELARSKIH ORGANIZACIJ
SLOVENIJE

LETO 1959

ŠTEV. 8

SLOVENSKI GLASILO ČEBELARSKIH ORGANIZACIJ SLOVENIJE

ČEBELAR

ST. 8

LJUBLJANA, 15. AVGUSTA 1959

LETNIK LXI

VSEBINA

Janez Gosposvetski: Če se med v satju strdi	177
Oko: Vpliv kobalta na razvoj čebel	179
Stevo Lončarević: Čebelarstvo v Švici (Nadaljevanje in konec)	182

POSVETOVALNICA

Odgovori: K 8. vprašanju o plemenilni postaji. K 9. vprašanju o dovoljenju za dovoz čebel. K 10. vprašanju o suhem krmiljenju	187
---	-----

NASA ORGANIZACIJA

Poročilo o 8. rednem občnem zboru Zveze čebelarских društev za Slovenijo	188
Občni zbor čebelarskega društva Zagorje	191
Kako čebelarimo v Izlakah	192
AŽ-panji se bodo pocenili	192
Iz Dobove	192
Nevaren sistem	182

VINJETA PANJSKE KONČNICE

Pijane ženske

NA OVITKU

Poziv čebelarjem. Kmetijska razstava v Münchenu. Obiščite sončno Goriško! Mali oglasi.

List izhaja vsakega 15. v mesecu. Izdaja ga Zveza čebelarских društev za Slovenijo v Ljubljani, Miklošičeva cesta 30, tiska Triglavska tiskarna v Ljubljani, ureja uredniški odbor. Odgovorni urednik: Vlado Rojec. Letna naročnina 650 din, za inozemstvo 1000 din. Posamezna številka na 32 straneh stane 80 din, na 16 straneh 40 din. Odpovedi med letom ne upoštevamo. Kdor plačuje list v obrokih, se s prvim obrokom zaveže, da bo do konca leta poravnal celotno naročnino. Številka čekovnega računa pri Komunalni banki v Ljubljani, Miklošičeva cesta

600-70

3-1077



ČE SE MED V SATJU STRDI

JANEZ GOSPOSVETSKI

»No, letos pa ne bom rabil točila,« sem si mislil v maju leta 1957. Vse naokrog je bilo polno snega, zasneženi prostor pred panji pa je bil na debelo posut z otrplimi čebelami in venomer nove so butale iz žrel v sneg. Tudi dodajanje vode ni nič pomagalo. Imel sem vtis, da so bile čebele zaradi tega, ker so prejšnji dan burno izletavale na razcvetelo sadno drevje, nekako navajene beline in jih je ta sedaj še naprej izvabljala iz panjev. Razlika je bila v tem, da je bilo prejšnji dan sadno drevje belo od cvetov, danes pa od snega. Snegu je sledila huda slana, ki je poleg travniškega cvetja uničila celo zelenje mladih bukev.

Toda za dežjem vedno sonce posije. Tako se je tudi gozd na novo odel z mladim zelenjem, z zelenjem pa je oživela nada, da ni vse zgubljeno. Junija in julija so čebele zelo pridno donašale nektar v panje. In rabil sem točilo celo bolj kot druga leta. Proti koncu julija pa sem naenkrat opazil, da med ne gre iz satovja. Kaj pomeni vendar to? Med v celicah se je zelo lesketal, ali iztočiti ga ni bilo mogoče. Posamezni sati so bili izredno težki, saj so bile celice močno podaljšane. Ko sem jih iztočil, so bili še vedno težki. Navadno sem dobil iz vsakega sata le 20—60 dkg medu. Uporabil sem »Eriko«, to je ščetki podobno pripravo, ki ima namesto ščetin železne iglice, ter z njo prebadal med v satju na obeh straneh. S tem sem dosegel nekoliko več pridelka, povsem pa le ni šel med iz satja. Čebelarji-smo hodili drug k drugemu ter se spraševali, kaj je storiti. Nihče ni vedel za pravi nasvet. Pregledal

sem razne domače in tuje knjige in iskal rešitev. Nekateri so segrevali satje v posebnih zabojih, ga nato znova dodali čebelam in ga kasneje še enkrat točili. A se tudi to ni obneslo.

Med v satju pa je bil vedno bolj trd. Če sem sat prelomil, so se iz celice izluščili koščki strjenega medu. V gozdu sem na smrekovih vejicah opazil bele kristalčke v velikosti koruznega zrna. To je bila skristalizirana mana, ki je čebele niso obrale. Takratna huda vročina je menda pospešila kristalizacijo. Sosedni čebelarji so zaneseno satovje čez noč namočili v vodo ter ga nato iztočili. Z vodo razredčeni med so porabili za medico, iz nje pa kuhali žganje. A so slabo opravili, saj so iz 2–5 kg medu dobili le 1 l žganja. Oh, ko bi takrat vedeli, da je čebelar J. Pust v Trbovljah pripravo »Erika« tako izpopolnil, da je mogoče iz sata, ki si ga z njo obravnaval, brez težav iztočiti še tako trd med. On sam je z lahkoto točil strjeni med. Le z mladim enoletnim satovjem je imel nekaj težav. Svojo pripravo je dal patentirati; zato upamo, da bo kmalu dostopna čebelarjem.

V letošnji aprilski številki »Leipziger Bienenzeitung« poroča W. Thaille o novi metodi pridobivanja medu brez točila. V okenca panjev vstavi umeten sat, napravljen iz pocinkane pločevine. Celice leže pri tem satu prav tako poševno kakor pri navadnem, le na dnu vsake je majčkena luknjica, skozi katero odteka vanjo odloženi nektar po perlonskih ceveh v podstavljeno posodo. Razumljivo je, da je to nezrel med, saj ima še velik odstotek vode v sebi. Iz tako zbranega nezrelega medu menda potem mehanično izločijo vodo in pridejo do suhega medenega koncentrata, podobno kakor pri mleku v prahu. Ta proizvod prodajajo zaviti v celofanski papir, in sicer 10 dkg po 2,50 DM. Seveda ga imajo za nekako specialiteto. Mené tovrstna proizvodnja ne zanima. Zanima me le, če res odlagajo čebele med v celice, ki imajo na dnu majčkene luknjice. V tem primeru bi odpadlo točenje s točilom.

Leta 1957, ko smo imeli takšne težave s strjenim medom, sem za poizkušnjo natočil kakih 8 kg medu, ki ni bil starejši od enega dneva. Hranil sem ga teden dni v dobro zapirajoči se posodi in ga opazoval, kakšen bo postal. Zanimalo me je, če se bo strdil in, če se bo, kdaj se bo to zgodilo. Prvotno je bil zelo tekoč, že čez 8 dni pa **izredno trd**. Bil je povsem enak tistemu v satju. Koj sem bil mnenja, da bi bilo dobro vsak dan sproti točiti, ali vsaj vsak drugi dan. Toda takšno točenje bi bilo vendarle preveč zamudno posebno v kakem večjem čebelarskem obratu. Zato se s to mislijo nisem več ukvarjal. Ko pa sem bral omenjeni članek v »Leipziger Bienenzeitung«, sem bil prepričan, da bi bilo mogoče na opisani način pridobivati kar dober hojev med. Saj nima smisla čakati na dozoritev v satju, ko pa pravilno dozori tudi pozneje v posodi. Sestavine mane so pač takšne, da bi njegova kvaliteta zaradi tega prav nič ne trpela. Vprašanje je le, če bi čebele hotele donasati nektar v umetne sate z luknjicami na dnu celic. Znano mi je, da po svetu že zelo uporabljajo razne plastične surovine za izdelavo satnic. Celo velika tovarna Root v Ameriki uporablja pri tem neko umetno smolo.

Ko sem pred 50 leti bral v uvodu Žnideršičeve knjige »Naš panj«, kjer pravi avtor, da dvomi, če bo za vedno obveljal izum točila, sem bil mnenja, da je v zmoti. Točilo se mi je zdelo vsaj takrat tako popolno, da si nisem mogel misliti, kako bi ga bilo mogoče zamenjati s kako drugo pripravo.

Danes pa, ko človek s svojo tehniko določa tok vodam, prestavlja gore in se pripravlja na zavojevanje vesolja, si prav lahko predstavljamo, da bodo bodoči panji opremljeni z nekakšnimi pipicami, skozi katere bo tekel med neposredno v podstavljeni posodo. Seveda to še ne bo v bližnji bodočnosti, toda prišel bo čas, ko se bo tudi v čebelarstvu marsikaj spremenilo. Slovenski čebelarji pa bomo seveda še kar naprej uporabljali Hruškovo točilo, saj so medene letine pri nas preveč skope, da bi se nam taka modernizacija splačala. Tudi letine strjenega medu so redke. V 35 letih svojega čebelarjenja sem doživel samo eno tako in ni šlo tedaj nič medu v škodo.

VPLIV KOBALTA NA RAZVOJ ČEBEL

O K O

Na kolhozu Kirovo na Kavkazu je raziskal leta 1955 Zavod za čebelarstvo krasnodarskega okrožja Majkop vpliv kobalta na jesenski razvoj čebel. V. J. Burtov poroča v Pčelovodstvu leta 1957, da dodatek žvepleno-kislega kobalta sladkorni raztopini bistveno poveča zaleganje. Matica je v družini, ki so jo krmili zgolj s sladkorno raztopino, zalegla v 24 dneh 8650 celic, v panju pa, ki je dobil določeno količino kobalta, v istem času 18.050 celic, torej za 108,6 % več. Poprečno se je povečalo zaleganje spomladi za 12 %, jeseni pa za 83 %, toda z dodatkom 5 % obnožine, kajti poskus z dodatkom kobalta brez obnožine je dal le 30 % povečanja.

V kaki meri učinkuje kobalt na razvitek zalege, je podrobneje razvidno iz naslednje razpredelnice:

Vpliv različne klaje na vzrejo zalege

Vrsta klaje	Vzreja pokrite zalege med poskusno dobo	Vzreja ličink povprečno v 24 urah	%
	število celic		
Sladkorna razstopina kot primerjalna klaja	8.650	360,5	100
Sladkorna razstopina z dodatkom 5 % plazmona	13.000	541,6	150,2
Sladkorna razstopina z dodatkom 0,8 mg žvepleno-kislega kobalta	18.050	752,0	208,6
Sladkorna razstopina, sestavljena iz 50 % sladkorja in 50 % mleka v prahu	13.600	566,6	157,1

Te številke kažejo, da je imela največji učinek sladkorna raztopina z dodatkom kobalta, saj se je vzreja zalege povečala v primerjavi s kontrolno raztopino za 108,6 %.

S poskusi so nadaljevali na čebelnjaku v Majkopu spomladi in jeseni 1956, da bi še bolj pojasnili vpliv kobalta na razvoj čebel. V ta namen so pripravili 4 skupine čebel z enako starimi maticami, s približno enakimi zalogami medu in obnožine, z enakimi ploskvami zalege in enakim številom satov.

Stanje družin je bilo v začetku poskusa takole:

Poskusna skupina družin	Število panjev v skupini	Dan preizkusa	Taža čebel	Med v plodišču	Površina		Število satov
			ene poskusne skupine		zalege	obnožinej	
					5 × 3 cm		
Pomladanski poskus							
1	7	6/4	8,1	33,	102	117	62
2	7	6/4	7,8	35,5	141,5	161,5	56
3	7	6/4	7,8	22	129	131	56
4	7	6/4	8,2	28	133	130	55
Jesenski poskus							
1	10	21/8	11,3	88,9	700	107	96
2	10	21/8	11,4	62,8	700	106	90
3	10	21/8	11,4	91,7	600	116	88
3	10	21/8	11,2	97,4	540	94	92

V poslednjih 12 dneh poskusa so izmerili površino pokrite zalege in obnožine s pomočjo mrežice 5 × 5 cm.

Za poskus so vzeli štiri vrste klaje, in sicer:

1. sladkorno raztopino kot kontrolno klajo,
2. sladkorno raztopino z dodatkom 5 % obnožine,
3. sladkorno raztopino z dodatkom 5 % obnožine in 1 mg kobalta ter
4. sladkorno raztopino z dodatkom 1 mg kobalta.

Sladkorno raztopino so napravili iz 1 dela sladkorja in 1 dela vrele vode, v kateri se je sladkor raztopil, ne da bi raztopino še kuhali. Obnožino in kobalt so dodajali šele pred pokladanjem v ohlajeno raztopino. Na družino je prišlo 1,5 l klaje.

Pomladansko pitanje z 28 družinami je trajalo mesec dni, t. j. od 29. aprila do 29. maja, jesensko s 40 družinami pa 16 dni, od 24. avgusta do 3. septembra. Za obojne poskuse so porabili 400 mg kobalta v vrednosti 16 kopejk, v našem denarju nekako 20 din.

Nadaljnja razpredelnica kaže, kako so vplivale razne klaje na razvoj zalege.

Primerjava spomladanskih uspehov: Četrta skupina, ki je vzredila največ zalege, je bila na prvem mestu, medtem ko sta vzredili druga in tretja

Poskusna skupina	Vzrejene ličinke enega panja v povprečju				Razpoložljiva obnožina v panju povprečno			
	Spomladi		Jeseni		Spomladi		Jeseni	
	število	%	število	%	celice	%	celice	%
1	28.600	100	2080	100	14.200	100	1610	100
2	27.500	96,1	3200	154	10.410	70	1030	120
3	27.950	97,6	3820	183	12.00	87	1930	120
4	52.000	112	2830	130	13.110	89	1600	100

skupina manj zalege, bržkone zato, ker sta imeli obnožino iz prejšnjega leta, ki je manj vredna kot sveža. To domnevanje se je pokazalo kakovostno in količinsko tudi pri izločevanju mlečka.

Pri jesenskem poskusu je stala tretja skupina na prvem mestu. Učinek je bil drugačen zavoljo tega, ker je družina dobila svežo obnožino.

Zanimiva je o vplivu obnožine v posameznih družinah tale ugotovitev: družine, ki niso dobile spomladi nikake dodatne obnožine, so prinašale več obnožine kot tiste, ki so dodatno obnožino dobivale. V gozdnih področjih v Majkopu cvete namreč spomladi obilica rastlin, ki dajo cvetni prah.

Po opazovanjih čebelarja Polikarpova je pospešil žveplenokisli kobalt razvoj družin za 10 let. Pokladal je v maju petkrat sladkorno-kobaltno raztopino 15 družinam.

Potrebno bi bilo vpliv kobalta na vzrejo zalege preizkusiti v večjem obsegu, kar bi bila zelo hvaležna naloga za naš Kmetijsko-znanstveni zavod. Preizkusiti bi morali tudi pokladanje 1 mg kobalta na dan in družino.

Po dosedanjih poskusih moremo zaključiti:

1. da kobalt poveča množino zalege spomladi za 12 %, jeseni pa za 36 %;
2. da so imele največ zalege tiste družine, ki so dobivale poleg kobalta še svežo obnožino. V tem primeru je bila vzreja zalege za 83 % večja kot pri primerjalni skupini.

Končno priporoča V. J. Burtov, da naj bi dodajali žveplenokisli kobalt vodi v napajalniku, in sicer 1 mg na dan in panj. Videti pa je, da v tem še nima dovolj izkušenj, ker priporoča še nadaljnje preizkušnje.

Pri natančnem pregledu razpredelnic in pojasnil k njim vidimo, da so krmili 68 družin 47 dni s po 1,5 litra sladkorne raztopine na dan, kar da 3324 litrov sladkorne raztopine z nekako 2077 kg sladkorja. Če so z dodatkom kobalta krmili le eno četrtno družin, so porabili za 831 litrov sladkorne raztopine 400 mg kobalta, kar bi dalo na liter raztopine še ne celega po mg kobalta, t. j. za 1,5 litra 0,8 mg. Račun je torej pravilen.

Kobalt je kovina v obliki črnikastosivega prahu, ki ga uporabljajo v jeklarski industriji, podobno kot nikelj, krom itd. Žveplenokisli kobalt ali kobaltov sulfat rabijo tudi v zdravilstvu. Učinkuje enako kot arzen, le da je ta učinek mnogo milejši. V zavojčkih po 100 g ga je dobiti pri Kemo-servisu v Ljubljani, toda za čebelarje tako velike količine ne pridejo v poštev. Nekaj tisočink grama ga utegne imeti tudi kak lekarnar, vsekakor pa kemični inštitut, ki ga čebelarjem za ta namen gotov ne bi odrekel.

ČEBELARSTVO V ŠVICI

STEVO LONČAREVIČ

Ker je uvoženi med okoli 50 % cenejši od domačega, je mešanje obeh medov prepovedano. Ako bi kak čebelar predložil komisiji v pregled tako pomešan med, bi ta napisala na njegovo posodo z debelimi črkami »Uvoženi med«. Organizacije prav dobro vedo, koliko medu lahko pridela povprečno na leto posamezni čebelar. Zato so taki primeri zelo redki. Med imajo pravico kontrolirati tudi sanitarne inšpekcije.

Vsakega čebelarja, ki bi se ne ravnal po teh pravilih, ki bi imel zane-marjen čebelnjak, nečisto posodo za med, neprimeren prostor za hranjenje medu itd., lahko organizacija izključi iz svojega članstva, kar bi imelo za posledico, da bi nihče ne hotel od njega kupiti medu. Da smo glede tega pri nas še zelo zaostali, ni treba posebej poudarjati.

Čebelarske organizacije so tesno povezane z Zveznimi kmetijskimi zadrugami, ki odkupujejo ob boljših letinah presežke medu in jih oddajo v nadrobno prodajo v kraje, kjer ni bilo tisto leto dobre čebelje paše. Člani čebelarskih organizacij morejo tako prodati do 50 % svojih presežkov in doseči ceno medu, ki je bila za tisto leto določena.

Švicarji prav gotovo nimajo tako kvalitetnih vrst medu, kot jih imamo mi, a kljub temu ga dobro prodajajo. To dosežajo s svojo zavednostjo in organizacijsko disciplino, ki je je dostikrat prav malo pri naših čebelarjih. (»Tu se špeglaj, grešna duša!« — Pripomba uredništva).

Čebelje pasme v Švici. Za napredek v čebelarstvu se imajo Švicarji gotovo zahvaliti svojim dokaj številnim čebelarskim organizacijam. Te so že pred kakimi 60 leti začele ustanavljati plemenišča za pridobivanje plemenitih matic. Ko so v drugi polovici preteklega stoletja vpeljali še panje s premičnim satjem, je švicarsko čebelarstvo stopalo s hitrimi koraki naprej. Že tedaj so začeli uvažati naše kranjske čebele zlasti s Koroške, kasneje pa tudi rumene italijanke. S kranjicami spočetka niso bili zadovoljni, ker so nagibale preveč k rojenju, medtem ko so se italijanke izkazale premalo odporne proti njihovemu kolikor toliko ostremu podnebjju.

Naposled je učitelj Kramer iz Züricha iztaknil v neki planinski vasi čisto čebelo, od katere je z organizirano selekcijo vzgojil veliko število matic. Kri teh matic se je kasneje, ko so uvozili po Zandru selekcionirano »Nigro« deloma pomešala z nemško čebelo.

Vzreja in selekcija matic je v Švici na zelo visoki ravni. Tako je n. pr. leta 1954 160 vzrejevalcev vzgojilo 11.210 matic. Od teh se je z uspehom sprašilo s troti iz odbranih družin 9.549, nakar so jih razposlali organiziranim čebelarjem.

Ker imajo čebelarji na jugu Švice, nekoliko toplejše podnebje, čebelarijo z italijansko čebeljo pasmo; oni iz zahodnega dela pa dajejo prednost križankam med italijansko in domačo čebelo.

Švicarski čebelarji so zelo izkušeni vzrejevalci matic. Delali so poizkuse s čistimi pasmami kakor tudi s križankami. Čebele tako pridobljenih matic so pokazale dobre in slabe lastnosti. Družine s slabimi lastnostmi so izločili iz nadaljnje vzreje, dobre pa gojili naprej. Seveda so nastopila izvrženja

še v kasnejših pokolenjih, toda s strogim vsakoletnim odbiranjem se jim je le posrečilo dobiti matice in trote, ki po svojih gametah in kromosomih prenašajo vsa dobra svojstva na potomstvo.

Tipi panjev. V nemških kantonih Švice prevladujejo tako imenovani švicarski panji (Schweizer Bienenkasten). Po popisu iz leta 1938 je v navedenih kantonih glede na celotno število teh panjev 88,4 %. To so panji, ki so prirejani za čebelarjenje v čebelnjaku. Odpirajo se kakor naši AŽ-panji odzadaj, vendar se od njih razlikujejo v toliko, da je satje v njih razmeščeno prečno, to se pravi, s ploskvami obrnjeno proti žrelu. Panji imajo v plodišču 12 ali 15 satnikov v velikosti $34,6 \times 27$ cm, v medišču pa dve vrsti okvirov, ki so za polovico nižji od okvirov v plodišču. Nekateri panji imajo satnike s povečano mero $36 \text{ cm} \times 30 \text{ cm}$. Toda tudi Švicarji so sčasoma uvideli, da se večji panji bolje obnesejo. Začeli so izdelovati panje pod imenom »Apireve«, ki imajo po tri oddelke in tri vrste satnikov drugo nad drugo. V vsaki vrsti je 12 satnikov v velikosti 36×30 cm. S posebno pripravo je mogoče izveči vse satnike naenkrat in, ker vise prečno na tej pripravi, lahko vsakega posebej dvignemo v višino kot n. pr. v hrvaških položkah ali v ameriških panjih. Po pregledu lahko vse satje hkrati potisnemo spet nazaj v panj in nadaljujemo z delom v naslednji vrsti. Švicarji so mnenja, da ima ta sistem več prednosti pred listovnimi panji, v katerih čebele tremo in se izpostavljamo nepotrebnim pikom med izvlačanjem okvirov. To je seveda, kot je znano, odvisno od spretnosti čebelarja, kajti vsak panj zahteva svoj način dela in čebelarjenja. Nekateri celo trdijo, da pridelava v teh povečanih panjih tri do štirikrat več medu kot v navadnih.

V zapadnem in južnem delu Švice naletimo razen na nekaj dadantblatovcev prav tako na opisani švicarski panj, skoraj povsod pa najdemo tudi neki manjši listovni panj, ki je znan pod imenom »Helvetia-Kasten«.

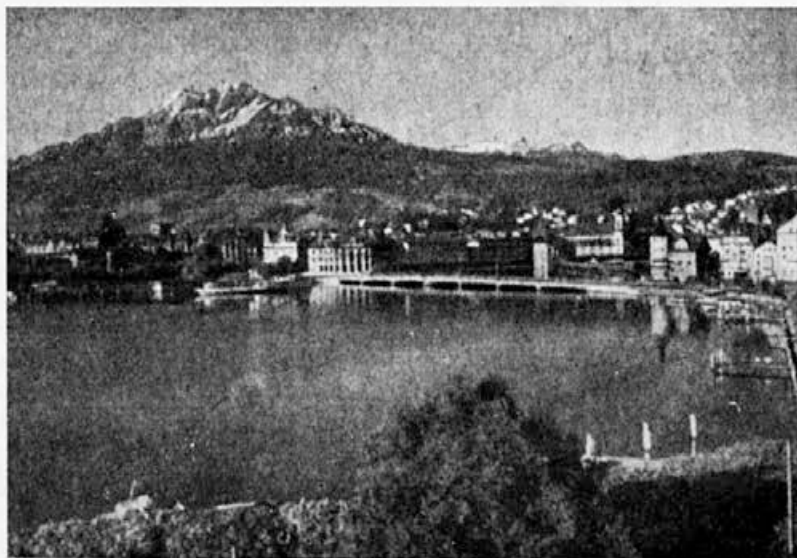
Švicarski čebelnjaki so skoraj popolnoma standardizirani, ker jih izdelujejo kakor panje posebne tovarne. V glavnem so vsi enake oblike, le njih velikost se ravna po številu panjev. Da se čebele pri povratku s paše laže orientirajo, so pročelja panjev prepleskana z različnimi barvami. Zaradi vlažnih in dolgih zim je v Švici bolj v navadi paviljonski način čebelarjenja kot čebelarjenje v posamezno stoječih panjih na planem. To jim omogočajo tudi njihovi panji, ki se odpirajo odzadaj, medtem ko bi bil tak način čebelarjenja za panje, ki se odpirajo odzgoraj, neprimeren.

Izobraževanje čebelarjev. V vsakem od 22 kantonov Švice je po ena srednja kmetijska šola, po ena nižja kmetijska šola in po ena gospodinjska šola. Srednje kmetijske šole trajajo po 4, a nižje in gospodinjske šole po 2 leti. V vseh teh šolah, zlasti pa v kmetijskih, je čebelarstvo obvezen predmet. Tako so učenci, ki dokončajo te šole, dovolj poučeni o življenju čebel in tehniki čebelarjenja. Posebnih čebelarskih šol v Švici ni, pač pa prirejajo na kmetijskih šolah krajše čebelarske tečaje tudi za odrasle. To so tečaji za začetnike, za naprednejše čebelarje, predvsem pa za vzrejevalce matic. Tečaji trajajo po potrebi 3 do 10 dni. V letu 1954 je bilo n. pr. v nemških kantonih 90 čebelarskih tečajev, razen tega pa še 268 predavanj.

Posebej je treba poudariti važnost obiskov v čebelnjakih (Standbesuche). Čebelarske organizacije so v vsaki večji vasi ali v širših področjih manjših naselij uvedle skupinske obiske čebelarjev. Najsposobnejši v društvu gredo

od enega do drugega čebelarja, pregledajo njih čebele, vpisujejo pregledane družine v poseben seznam, ugotavljajo zdravstveno stanje čebel, kakovost matic in satja, količino medu in obnožine itd. Hkrati iščejo vzrejno gradivo, dajejo navodila za uspešnejše čebelarjenje, ocenjujejo vrednost medu ter izdajajo potrdila, da je med pregledan in sposoben za trgovino. V letu 1954 je bil samo v nemških kantonih 2195 takih obiskov in pregledanih 5368 čebeljih družin.

Za napredek čebelarstva v Švici skrbi zlasti Čebelarski zavod v Liebfeldu pri Bernu. To je morda najboljše urejeni čebelarski zavod v Evropi. Dolgoletni znanstveni delavec tega inštituta, znani dr. Morgenthaler (sedaj



Luzern

že v pokoju), je mnogo pripomogel k njegovemu slovesu. Tu je deloval tudi umrli dr. Bury, ki si je pridobil zasluge za razpoznavanje raznih vrst gnile zalege, a do nedavnega dr. Gubler. Dr. Ana Maurizio in Fyg sta še vedno njegova aktivna sodelavca. Zavod ima svoj lasten večji čebelnjak in dobro opremljene laboratorije za razne znanstvene analize s čebelarskega področja.

Čebelarske organizacije. Danes v Švici skoraj ni čebelarja, ki bi imel več kot dva panja, a ne bi bil član te ali one čebelarske organizacije. Vsa vprašanja bodisi pravna, znanstvena, praktična ali katera koli druga rešavajo vedno s posredovanjem organizacije. Vsak kanton ima svojo kantonsko čebelarsko društvo, a vsa ta društva so včlanjena v centralno čebelarsko zvezo. Obstoje tri glavne zveze, in sicer za vsako jezikovno skupino (nemško, francosko in italijansko) po ena. Kantonalna čebelarska društva so razdeljena v manjše organizacijske enote, ki jih je v Švici danes vsega skupaj 66. V vsaki taki enoti je zadolžen po en član, da sleherni mesec po-

roča o stanju v čebelnjakih, o vremenskih razmerah, čebeljih pašah itd. Ta poročila redno objavlja čebelarski časopis »Schweizerische Bienenzeitung«.

Razen tega so nastavljeni v posameznih okrajih Švice posebni čebelarski nadzorniki, ki obišejo večkrat na leto vse čebelnjake.

Čebelje bolezni. V Švici so razmeroma zelo pogostne razne čebelje bolezni, od njih tudi pršičavost. Zlasti je razširjena nose mavost, čeprav se proti njej bore na vse mogoče načine. Borbo proti čebeljim boleznim podpira Federalna vlada s sedežem v Bernu. Iz posebnega fonda, ki ga je vlada usta-



Flüelen v kantonu Uri

novila, dobi čebelar za vsako ugonobljeno družino odškodnino, toda ne v polni vrednosti, temveč le 75 do 80 %. Odškodnina je vendarle toliko velika, da si v nadomestilo za izgubljeni plemenjak lahko nabavi manjšo družino.

Zastrupitve čebel zaradi zatiranja škodljivcev na kulturnih rastlinah. Švica uporablja kot napredna dežela čedalje več raznih sredstev za zavarovanje kulturnih rastlin pred škodljivci in boleznimi. Nekdanje arzenove pripravke v novejšem času vedno bolj izpodrivajo kontaktni insekticidi, od katerih so nekateri nevarni celo ljudem in domačim živalim. Zato ni nič čudnega, da nastajajo škode tudi v čebelnjakih. Proti tem so v Švici že marsikaj storili, vendar škod še niso popolnoma omejili. Po obstoječih uredbah ima čebelar pravico, da zahteva od poljedelca, ki je povzročil škodo, a ga ni obvestil o brizganju oziroma zapraševanju, odškodnino. Škodo ocenjujejo komisijsko in ni čebelar pri tem nikdar prikrajšan. Zadnji čas sadjarji in semenogojci tesno sodelujejo s čebelarji, ker se zavedajo, da si tako drug drugemu pomagajo.

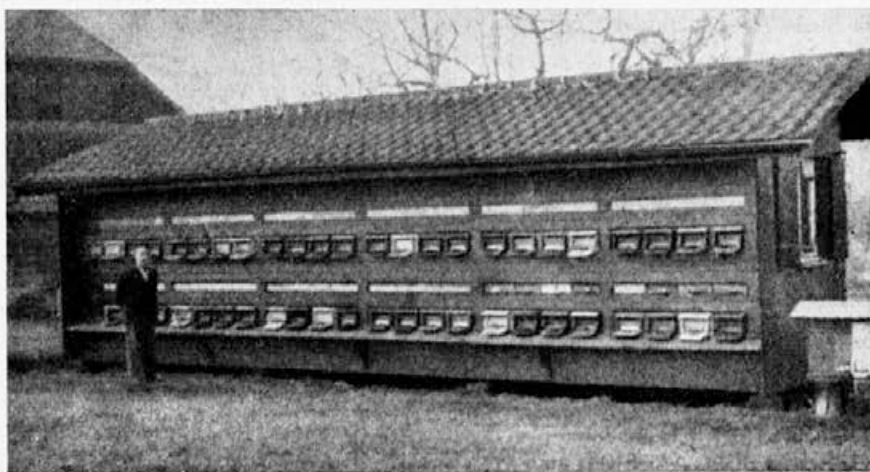
Zavarovanje čebel. V Švici je že zdavnaj uzakonjeno obvezno zavarovanje prebivalstva, živine, setve in pridelka, stavb in seveda tudi čebel. Za čebele so uvedli zakon o zavarovanju že leta 1906 na predlog dr. M. Hunckelera. Tamkajšnji kmet mirno spi, ker ima vse zavarovano. Če nastane škoda bodisi na polju bodisi v hlevu, če zboli kak član njegove družine ali če kaj zgori, dobi za prav majhen odstotek plačane premije vse povrnjeno. Naj povem še to, da mora biti tamkaj vsak moški v starosti od 15.—18. leta obvezno član gasilskega društva. Če želi biti kdo oproščen te dolžnosti, mora plačati visoko vsoto.

Za nose mavost ni obveznega zavarovanja, zato pa je bil osnovan že leta 1958 poseben fond, v katerega plačujejo organizirani čebelarji povprečno 5—10 centimov na panj in tudi prejemajo odškodnine, če bi v njihovih čebelnjakih razsajala ta bolezen. Tako so n. pr. od leta 1958 do 1956 izplačali za 5981 okuženih čebeljih družin znesek 62.225 frankov.

Proti hudi in lahki gnilobi, kakor tudi proti pršičavosti je zavarovanje obvezno. Prav tako je obvezna prijava teh bolezní. Odškodnino izplačajo v vsakem primeru. Razen tega pa mora čebelar preprečiti nadaljnje širjenje bolezní po obstoječih predpisih.

O Švici bi se dalo še marsikaj zanimivega povedati, posebno o njenem šolstvu in združništvu (ni kmeta, ki ne bi bil član kar več zadrug), o njenih cestah, snažnih hišah, vzorno obdelanih poljih, o pomlajevanju sadovnjakov, brezalkoholnih pijačah (nikdar nisem videl tamkaj niti enega pijanega človeka), o zemlji, kjer ne poznajo tatvine (za 10 vasi je nastavljen samo en stražnik, a še ta brez orožja), kjer porabijo mnogo mila, kjer pojedó vsak dan mnogo sadja, popijejo mnogo mleka, a malo ali skoraj nič alkohola, o ljudeh, ki visoko cenijo svobodo in sovražijo vojno itd., itd. To je zemlja, polna zelenja in cvetja, zemlja, kjer jim je delo nad vse, kjer se ravna po prislovcí, da delo sladi življenje. Žal, da je to tudi dežela, kjer je našel svoje zatočišče svetovni kapital.

(Konec)



Moderen švicarski čebelnjak, last M. Boschunga

ODGOVORI

K 8. vprašanju o plemnilni postaji: Ako je opisani kraj odprt proti jugu in zavarovan proti severu, je primeren za plemenilno postajo, pod pogojem seveda, da ni kakih 5 km naokrog nobenih tujih čebel. Ker pa so tuje čebele v neposredni bližini in ker jih v ta kraj še pripeljejo na pašo, je prav majhna verjetnost, da se bodo matice sparile z izbranimi troti.

Kako daleč lete matice na praho, kaže tale primer: Pred prvo svetovno vojno je v Selcih v Selški dolini tamkajšnja učiteljica dobila nekaj panjev čistih italijank. Zakaj si jih je nabavila, ne vem. Menda so ji ugajale zaradi njihove rumene barve. Posledice križanja z našo kranjco pa so se kaj kmalu pokazale. Križanke so se pojavile ne samo v bližini, temveč tudi v več kilometrov oddaljenih in z visokimi hribi ločenih Javorjih v Poljanski dolini. Kljub tej oddaljenosti je matica našla italijanskega trota in se z njim sparila.

Malo je pri nas krajev, ki bi bili brez vsakih čebel in bi bili primerni za postavitvev plemenilne postaje. Postaja v vašem kraju bi prišla v poštev le za domačo uporabo, nikakor pa ne za prashiitev matic v kupcijske ali celo izvozne namene.

Virmašan

K 9. vprašanju o dovoljenju za dovoz čebel. P r v i o d g o v o r : Začasna uredba o prevozu čebel na pašo velja le za ajdova pasišča. Vendar so občine in čebelarska društva, da bi zavarovale domače čebelarje, določila nekatere omejitve glede dovoza čebel. To je bilo potrebno, ker so na nekatera pasišča navlekli toliko panjev da ni bilo paše ne za te ne za one.

Prošnjo za dovozno dovoljenje je treba pravočasno vložiti pri občini ali čebelarskem društvu, v čigar območje spada pasišče, ter priložiti kolek za 180 din. Razen tega je treba priložiti tudi potrdilo o zdravju čebel, ki ne sme biti staro nad 6 mesecev. Izda ga pristojni veterinar, ki pregleda čebele, ali z njegovim dovoljenjem za to določeni izvedenec.

Kdor vozi na Hrvaško ali v druge republike, mora priložiti prošnji kolek za 180 din in v gotovini 180 din. Seveda ne sme manjkati zdravniško spričevalo. Kdor namerava iti na pomladno pašo, naj to stori že pozimi, ker rešujejo prošnje po vrsti in kdor prej pride, bolj gotovo melje.

Virmašan

Drugi odgovor: Mislim, da je najprimerneje, če izdajajo dovoljenje za dovoz čebel na pašo čebelarstva društva v sporazumu s prizadetimi čebelarskimi družinami. Pri nas v Prekmurju ni nikjer strnjenege akacijevega gozda. Če bi dovolili prost dovoz čebel, bi se lahko zgodilo, da bi na eno mesto oz. pasišče nakopičili preveč čebel, zaradi česar bi bil ogrožen ves donos. Prošnje oz. prijave je treba vložiti čimprej, pasišča pa razdeliti po vrstnem redu dospelih prošenj. Prošenj ni treba kolkovati, priložiti pa je treba veterinarsko potrdilo o zdravju čebel. Pravilno bi bilo, da bi veterinarji izdajali potrdila v dvojniku. En izvod naj bi čebelar priložil prošnji, drugega pa naj bi imel pri sebi, da bi si tako prihranil ob dovozu nepotrebna pota.

Nikolaj Györfi

K 10. vprašanju o suhem krmljenju. Po mojem mnenju je vseeno, če pokladate čebelar debelejšo ali drobnejšo sladkorno sipo. Glavno je, da jo pokladate v dovolj globokih pitalnikih. Sladkor malo poprskajte z medeno vodo, da ga čebele raje primejo. Iz globokih pitalnikov čebele sladkorja ne razneso po panju in izven njega. Potrebno je tudi, da imajo dovolj vode.

Sam uporabljam lesene pitalnike, ki jih pritrdim na okenca v panjih. Vsak tak pitalnik ima zadaj vdeleno sipo, ki sega od vrha do tal. Ta mi omogoča kontrolo nad čebelami in vsebino v pitalniku. Vanj natremem kakih 80 dkg sladkorja. Čebele ga pospravijo v 8-12 dneh. Se raje in prej pa pospravijo enako količino ledenega sladkorja. Pokladam ga v tankih ploščicah na satnike ali pa ga pritrdim k mreži okenca, kjer potek krmljenja laže nadziram.

OKO

POROČILO

o 8. rednem občnem zboru Zveze čebelarških društev za Slovenijo

Občni zbor je bil 26. aprila 1959 v Radovljici. Od 37 včlanjenih čebelarških društev so se ga udeležili delegati 31 društev in številni čebelarji z Gorenjske. Ob pričetku zborovanja je tovariš S. Mihelič pozdravil zbrane čebelarje, od gostov pa še posebej predsednika ObLO tov. Eržena in zastopnika trg. podjetja Medeks tov. Kolška. Dnevni red, kakor je bil objavljen v Slovenskem čebelarju, je občni zbor v celoti sprejel. V delovno predsedstvo so bili izvoljeni tov. Slander, Resman in Benedičič.

Po opravljenih uvodnih formalnostih je tovariš predsednik takole nagovoril zbrane čebelarje:

Dragi tovariši čebelarji, spoštovani gostje! Slovenski čebelarji smo se zbrali na svoji redni letni skupščini v dneh, ko ne samo Zveza komunistov Jugoslavije, ampak vse naše delovno ljudstvo svečano praznuje 40-letnico ustanovitve delavske politične organizacije. Menim, da bi ne bilo prav, ko bi šel naš občni zbor molče mimo tega dogodka, saj je bila prav komunistična stranka Jugoslavije tista, ki je v najtežjih dneh predaprilske Jugoslavije in v strašni dobi okupacije vzpodbujala delovno ljudstvo, zbrala okoli sebe vse napredne sile ter začela neusmiljen in trd boj proti okupatorju in za socialistično ureditev naše dežele. Žrtve, ki so bile potrebne, da smo dosegli, kar smo želeli, niso bile majhne. Prav te žrtve pa so skovale bratstvo in enotnost jugoslovanskih narodov, nam dale svobodo in socialistični družbeni red ter ustanovile iz nekdanje polkolonialne države močno in ugledno ljudsko skupnost. Zato predlagam, da pošljemo s tega našega zborovanja centralnemu komiteju Zveze komunistov Slovenije tole brzojavko:

»Slovenski čebelarji, zbrani na redni letni skupščini v Radovljici ob 40-letnici ustanovitve komunistične partije Jugoslavije čestitamo k temu velikemu in pomembnemu prazniku z željo, da bi naše delovno ljudstvo pod vodstvom Zveze komunistov Jugoslavije doseglo

vse tiste cilje, za katere se je komunistična partija Jugoslavije borila in se bori še danes.«

Vsako leto se z naše skupščine spominimo tudi tov. B. Krajgherja, predsednika Izvršnega odbora Ljudske skupščine LRS. Mislim, da izrazim željo nas vseh, ko predlagam, da mu pošljemo pozdravno pismo z željo po osebni sreči in uspehu pri njegovem odgovornem delu.

Tovariš tajnik vam bo nadrobneje poročal o delu ZCDS v preteklem letu. Zato se bom jaz dotaknil v svojem govoru le nekaterih vprašanj načelnega pomena.

Najprej nekaj besed o povezavi ZCDS in čebelarških društev z združeno organizacijo. Vse delo Zveze kakor tudi društvo kaže, da smo močno zainteresirani za skupno pot. Se več! Ni čebelarškega odseka pri nobeni zadrugi, kjer bi ne sodelovali naši člani. Sama praksa in potreba tako sodelovanje narekuje, ga zahteva in utrjuje. Kjer koli tega sodelovanja ni, ali pa je šibko, niso temu vzrok morda kaka načelna nasprotja, marveč osebne razprtije in bolešne ambicije posameznikov. Čebelarji sami morajo onemogočiti razdiralno delo takih posameznikov. Jasno namreč mora biti danes vsakomur, da se morajo vse kmetijske panoge vključiti v enotni gospodarski načrt, tako tudi čebelarstvo. Pri tem pa ne mislim, da imajo prav tisti, ki gledajo rešitev našega čebelarstva v ameriškem sistemu panja in načinu čebelarjenja.

Povezava z veterinarsko službo je bila nekaj časa dobra. Menim, da je treba poživiti delo komisije za zatiranje čebeljih boleznih, saj nam vsako leto umira mnogo družin zlasti zaradi nosenavosti. Pa tudi glede pršice moramo biti še naprej budni. Dolžnost naše čebelarške organizacije je, da se povezuje z veterinarsko službo, da ji pomaga in jo opozarja v kritičnih primerih.

Prav tako je potrebno, da se naša organizacija tesneje poveže z gozdarsko službo, saj je od nje precej odvisno, ali se bo čebelja paša zboljšala ali poslabšala.

Premalo smo povezani tudi s čebelarškimi organizacijami drugih republik, če

izvzamem hrvatske čebelarje. Naš Savez pčelara Jugoslavije obstaja samo še po imenu, saj sploh redno ne sklicuje niti občnih zborov niti sej. Skoda je, da čebelarji nimamo res dobre čebelarske organizacije v merilu Jugoslavije. Treba se bo boriti, da do take organizacije pridemo.

Naši odnosi z Medeksom niso taki, kakor bi morali biti med čebelarsko organizacijo in trgovskim podjetjem, ki trguje s čebelarskimi predmeti in pridelki. Priznati moramo, da je Medeksu uspelo izvoziti velike količine medu, da je preskrbel moderne stroje za izdelavo satnic, na drugi strani pa je treba tudi reči, da čebelarske potrebščine, ki jih prodaja, marsikdaj ne ustrezajo in da so silno drage. Vzrok temu bo prav gotovo ta, da se Medeks pri nabavljanju potrebščin ne posvetuje s čebelarsko organizacijo in da v Sloveniji uživa monopolni položaj.

Vprašanje čebelarskega zakona je še vedno odprto. ZČDS je vsak predlog čebelarskega zakona podprla, pa naj je prišel od koder koli. Zato ni njena krivda, če takega zakona še nimamo. Vsekakor pa je naša dolžnost, da se še naprej borimo za nadvse potrebni čebelarski zakon.

Kdor bo splošno ocenjeval uspehe našega dela v letu 1958, bo moral priznati, da smo storili velik korak naprej tako glede utrditve organizacije kakor pozitivne dela samega. Tudi finančno se je organizacija okrepila, kar je prav gotovo zasluga vsega članstva, ki redno plačuje članarino in naročnino za strokovno glasilo. Najbolj razveseljivo pa je, da je brez ovir izšel drugi del Sodobnega čebelarstva in da tudi Slovenski čebelar izhaja redno vsak mesec.

V zadnjem času se po naših šolah ustanavljajo šolske zadrage. Čebelarska društva ne smejo biti brezbrizna do njih. Kjer je le mogoče, naj jim pomagajo, zlasti pa tedaj, kadar si ustvarjajo svoja čebelarstva. Zrtvuјmo takim zadrugam po nekaj čebeljih družin, saj nam bodo prav te zadruge usposablјale mlade čebelarje, ki jih je v naših vrstah le premalo.

Po predsednikovem nagovoru je podal obširno poročilo o delu upravnega odbora Zveze in posameznih društev tov. tajnik. Uvodoma je poudaril, da je bilo glavno delo Zveze v preteklem letu osredotočeno okrog izdaje II. dela Sodobnega čebelarstva. Zato je jasno, da

se odbor vsaj spočetka ni mogel toliko posvetiti organizacijskemu delu, kot bi bilo potrebno. Sele na drugi in tretji seji plenuma smo izdelali natančne smernice za to delo. V koliko smo ta načrt uresničili, je razvidno iz naslednjega:

Iz raznih krajev Slovenije smo prejeli poročila o velikih žrtvah med čebeljimi družinami, ki jih je zahtevala zlasti spomladi nose mavost. Samo v goriškem okraju jih je propadlo okrog 500. Nič boljše ni bilo v Ljubljani in njeni okolici, v Postojni, Ilirski Bistrici, Murški Soboti itd. Zastopnik Državnega zavarovalnega zavoda nam je sporočil, da je ta zavod plačal v letu 1958 kot odškodnino za umrle družine nad 4 milijone dinarjev. Vse to priča, da ni nose mavost tako pohlevna bolezen, kot nekateri čebelarji mislijo. Zato smo sklenili, da bomo proti njej nastopili z vso odločnostjo. Nabavili smo precejšnje količine nose maku in prizadete čebelarje natančno poučili, kako je treba z njim zdraviti bolne družine. Nekateri sanitarne akcije smo celo sami finansirali, gmočno pa nam je pri tem pomagal tudi DOZ. Naklonil nam je podporo 50.000 dinarjev, ki smo jo uporabili tako, da smo znižali ceno nose maku in maktoksinu za tretjino. Ta znižana cena pa je veljala na željo DOZ samo za čebelarje zavarovance iz najbolj ogroženih krajev.

Druga važna zadeva je bila obramba čebelarjev prevaževalcev pred raznimi izkoriščanji. Tako je n. pr. gozdna uprava v Istri zahtevala že lani od vsakega panja po 100 din »pašarine«, čeprav so bile čebele postavljene na zasebnem zemljišču. Letos je ta uprava dvignila »pašarino« celo na 500 din. Zveza jo je opozorila, da je njeno ravnanje nezakonito in se pri tem sklicevala na odlok iz hrvaškega uradnega lista. Intervencija je bila uspešna vsaj v toliko, da je uprava s »pašarino« retirirala na prvotnih 100 din.

Do podobnih nevrščnosti je prišlo tudi v Liki. Ko so se prevaževalci iz Slovenije vračali s paše, je železniška uprava zahtevala od njih spričevalo o zdravstvenem stanju čebel, kljub temu da so tako potrdilo predložili občini, ko so pripeljali čebele. Panjev niso smeli toliko časa vtovoriti, dokler ni prišel iz oddaljenega mesta veterinar in izdal zadevno dovoljenje. Plačati so mu morali avto in takso za pregled, dasi čebel sploh pregledal ni. Sele nato so smeli panje odpeljati iz Like.

Tovariši čebelarji, ali ne vpije ves to po čebelarstem zakonu. Nujno je, da sforsiramo sprejetje tega zakona, ki bo zavaroval čebelarje pred takimi in podobnimi šikanami.

Nič manj ni razburila čebelarje prevaževalce vest o uredbi glede prevažanja čebel na gozdno pašo v območje Borovnice. Napravili smo potrebne korake in uredba je bila preklicana.

Cisto drugače se je izkazalo čeb. društvo Litija. Zvezi je odbor poslal dopis, da je pripravljeno razdeliti kostanjeva pasišča po določenem načrtu, ki ga je izdelal zaradi racionalnega izkoriščanja paše. Zveza je odstopila dopis ljubljanskemu čebelarstvem društvu, da obvesti o tem interesente.

Zakaj navajam vse to? Predvsem zaradi tega, ker slišimo na vseh občnih zborih pritožbe o nediscipliniranosti prevaževalcev. Res je, da so nekateri prevaževalci dokaj brezobzirni, večinoma pa se o vsem potrebnem pravočasno pogovore s krajevnimi faktorji. Toda, marsikje so čebelarji domačini preveč ozkosrčni in se upirajo proti dovozu panjev, ker se boje, da bodo prikrajšani glede paše. Več takta in razumevanja bi bilo potrebno z obeh strani. Dobro bi bilo, da bi občni zbor razpravljal o pravilniku za prevažanje, ki bi ga morali vsi organizirani prevaževalci upoštevati.

Množile so se pritožbe naših članov, da ponuja podjetje MEDEKS prenizko ceno za med. Zato smo sklicali skupno s čebelarstvom odborom pri PZZ sestanek z zastopniki Medeksa, na katerem nam je direktor razložil, da ne diktira cen podjetje, ampak stanje v inozemstvu.

Lansko leto so bile odkupne cene pri Medeksu takele: cvetlični med 220 do 240 din, gozdni 270 din, hojev 300 din. Cene medu res niso v nikakem razmerju s cenami čebelarstvih potrebščin. Zveza sama pa ni mogla doseči, da bi znova dovolili regres pri čebelarstvih potrebščinah, niti da bi dobili ceneje sladkor za pitanje čebel. Čudno pa je, da se dvigajo cene vsemu blagu, samo cene medu padajo.

Na V. redni seji je tov. predsednik poročal upravnemu odboru o čebelarstvem muzeju v Radovljici. Odbor muzeja pridno dela. Priredil je prav uspešno razstavo zbranega gradiva v Kranju. Za prvi početek je dala PZZ nekaj denarnih sredstev, kar pa je bilo premalo. Zato je odbor muzeja prosil Zvezo, da stopi v krog sodelavcev. Zainteresira

naj društva in družine, da bi pomagala z denarnimi prispevki in z zbiranjem starinskih čebelarstvih predmetov na terenu. Zveza je dala muzeju enkratni prispevek 10.000 dinarjev.

Da pridemo do republiškega čebelarstvega zakona, je poklical čebelarstveni odbor pri PZZ tudi zastopnike Zveze na sestanek, na katerem naj bi se pogovorili o tej važni zadevi. Pregledali smo teze za zakon, jih predebatirali in dopolnili. Kdaj bo ta zakon dokončno izdelan in sprejet, nam ni znano. Osnutek smo v prepisu poslali tudi vsem društvom v razpravljanje.

Na VII. redni seji smo sklenili poživiti delo pri društvih. S posebno okrožnico smo pozvali društva, da naj sporoče svoje želje glede predavanj. Kljub težkemu finančnemu stanju Zveze smo poslali predavatelje vsem društvom ki so jih zahtevala. Predavatelji so obiskali 22 raznih krajev. Bili so v Gorici, Domžalah, Crnomlju, Stični, Krškem, Celju, Dvoru pri Žužemberku, Radečah, Ptuju, Litiji, Ajdovščini, Postojni, Mariboru, Trebnjem, Bledu, Lendavi itd.

Na predavanje univ. prof. Tomašca iz Zagreba, ki ga je priredila Zveza skupaj z ljubljanskim čebelarstvom društvom, smo povabili vsa društva in vse člane. Precej zastopnikov društev se ga je udeležilo. Vsi poslušalci so bili s predavanjem zelo zadovoljni. Na isti seji smo sklenili, da bo izdala Zveza serijo razglednic s slikami panjskih končnic.

Na X. seji smo razpravljali o dolgu, ki je nastal zaradi zaostale naročnine pri »Čebelarju«. Ugotovili smo, da je mnogo direktnih naročnikov, ki so list prejemale, toda naročnine niso že dve leti poravnali. Odločili smo se, da predamo vse take brezvestneže sodišču. To se je tudi zgodilo in zaostanke sedaj plačujejo. Neradi smo to storili, toda primanjkljaj se je z vsakim letom večal in presegal 100.000 din. V bodoče bodo list prejemale samo redni plačniki, kajti prišli smo do zaključka, da je bolje imeti 3000 rednih in vestnih naročnikov kot 5000 nerednih.

Na XI. seji upravnega odbora smo sklenili, da bomo počastili starejše zasluzne delavce Zveze. V ta namen smo se zbrali na družabnem sestanku v UNIONU ter proslavili važne življenjske obletnice tov. Bukovca, Rojca in Cvetka; istočasno je dala Ljubljansko čeb. društvo diplome tovarišem Raiču, Verbiču, Kobalu in Bricu.

Na XII. seji je upravni odbor sklenil organizirati konec aprila t.l. tečaj za vzrejo matic. Zaradi nepredvidenih zadržkov, smo tečaj preložili na pozneje.

Naša Zveza je v stalnih stikih s hrvaškimi čebelarji. Ze večkrat smo se z njimi sestali in razpravljali o problemih, ki se tičejo tako njih kakor nas. Zveza bo te prijateljske stike ne samo naprej vzdrževala, temveč jih še poglobila.

Zdravstveno stanje naših čebel: Zveza je prejela v mesecu februarju t.l. od Veterinarskega znanstvenega zavoda prošnjo, da naj pozove vse čebelarje prevaževalce, kakor tudi vzrejevalce matic, da pošljejo do konca februarja vzorce čebel v pregled. Z okrožnico smo opozorili vsa društva na ta poziv. Mnogi čebelarji so to storili in prejeli izvide. Ugotovljeno je bilo, da je pri nas zelo razširjena nose mavost, v treh krajih pa je bila najdena tudi pršica. Zveza je stala pred težkim problemom, ali naj pusti boleznii prosto pot ali naj z denarnimi prispevki omogoči zdravljenje. Vedeti moramo, da je »Komisija za zatiranje čeb. boleznii« izjavila, da je brez denarja in da je dolžnost Republiške veterinarske inšpekcije, da najde finančna sredstva za zdravljenje. Da bi se pa zdravljenje pospešilo, je Zveza nabavila zdravilo FOLBEKS in poslala na komisijske ogledе svojega zastopnika tov. Cvetka. Skupno s tov. dr. Snojevo sta v okuženih krajih zdravila čebele. Tudi DOZ nam je obljubil, da bo prispeval svoj delež k temu zdravljenju. Kako pa Zveza skrbi za zatiranje nose mavosti, sem omenil že takoj v začetku poročila.

Večkrat slišimo od čebelarjev: »Kaj pa imam od članstva v čeb. društvu«. Kadar pa je kdo v stiski, se takoj obrne na Zvezo, češ ona je dolžna, da mi pomaga. Res je to, toda dolžnost vsakega poedinca je, da ostane trden član Zveze tudi takrat, ko navidezno nima nikake koristi od svoje organizacije.

Opazovalne postaje v letu 1958. V začetku leta 1958 je imela ZCDS 20 opazovalnih postaj. Vse so bile opremljene s tehtnicami. Od tehtnic je 15 last Zveze, 5 pa tujih. 15 postaj ima tudi minimum termometre, od katerih so po izjavah opazovalcev samo 4 last ZCDS. Več opazovalcev nam ne more pošiljati podatkov o temperaturi. Tudi padavine in sončnj sij opazujejo samo približno, ker nimajo priprav za merjenje teh pojavov. Včasih pa so poročila nepopolna

zaradi nerednosti in nevestnosti opazovalcev. Potrebno bi bilo nabaviti nekaj inventarja, a ZCDS nima za to denarja. Velik izdatek predstavljajo tudi vsakoletne nagrade opazovalcem. Na naš sklep, da bi opazovalne postaje prevzela čebelarska društva, ni bilo skoraj nobenega odziva. Razporeditev opazovalnih postaj v Sloveniji ni najbolj posrečena. V severovzhodnem delu jih je sorazmerno precej, medtem ko je velik del zapadne in južne Slovenije ter Savinjska dolina brez njih.

Med letom smo ukiniili slabo opazovalnico Dragatuš-Crnomelj. Zaradi starosti in boleznii sta prenehala z delom opazovalca postaj Novo mesto in Bilje-Renče. Iz že omenjenih razlogov (nepriemerna razporeditev, stroški, slaba poročila nekaterih opazovalcev) je Upravni odbor ZCDS sklenil, da bomo odpravili še pet opazovalnic (Pristava-Ljutomer, Ribnica na Pahorju, Logatec, Krka-Stična in Dobova-Krško). Na drugi strani pa bomo skušali vzpostaviti nekaj novih postaj v krajih, kjer ni nobene opazovalnice, predvsem na gozdem ozemlju. Prav bi bilo, da bi nam društva pri tem pomagala.

OBČNI ZBOR ČEBELARSKEGA DRUŠTVA ZAGORJE

Čebelarsko društvo Zagorje je imelo svoj redni občni zbor dne 8. marca 1959 na Lokah pri Zagorju. Udeležba članov je bila zaradi normalnega obratovanja rudnika slabša.

Ker je bil predsednik zadržan, je podal poročilo o delu društva v preteklem letu tov. Brvar. Iz poročila je bilo razvidno, da društvo ni spalo. Uspela razstava je zelo razgibala čebelarje. Da bi društvo finančno podprli, so mu razstavljalci poklonili ves razstavljeni med. Zaradi suše v društveni blagajni so odpadla zadnja leta celo tako priljubljena čebelarska predavanja. Minimalni članski prispevek krije le poštnino za vabila in ostalo korespondenco. Prav bi bilo, da bi društvu, ki tako nesebično dela v prid kmetijstva, nudila oblast nekoliko več finančne podpore.

V diskusiji so člani izrazili željo, da naj bi bilo nekoliko več čebelarskih predavanj. Delegat Cvetko je v imenu Zveze pozdravil zbrane čebelarje. Nadalje je povedal, da tudi Zveza nima denarja, a je kljub temu veliko storila za pospe-

AZ-PANJI SE BODO POCENILI

ševanje čebelarstva v Sloveniji. Z izdajo dveh čebelarških knjig, katerih vrednost morda danes niti ne znamo prav oceniti, je mnogo pripomogla k izobrazbi čebelarjev. Pa tudi drugače je pomagala društvom pri naprednem čebelarjenju. Zato je razumljivo, da se število članstva od leta do leta večja. Apeliral je na zbrane člane, naj jih sedanje težave ne begajo, saj je ravno čebelarstvo panoga, katere donosnost stalno niha. Je nekaj slabih letin, pa spet pride boljša in spet je vse pozabljeno.

Nato smo si ogledali II. del Sodobnega čebelarstva. Čebelarji so knjigo zelo pohvalili in so je razen dveh vsi naročili.

Čebelarji iz okolice Kolovrata so se pritoževali, ker je čebelarško podjetje »Rog« postavilo tebi nič meni nič čebele v Medijo in Kolovrat. Ker so pašne razmere tamkaj slabe, utegne prekomerno kopičenje čebel kvarno vplivati na donos. Čebelarji so bili mnenja, da je na spomladanskem resju dovolj paše za vse čebele, medtem ko je je poleti in jesent za tako število družin premalo. To ne bo v korist ne domačim čebelarjem ne podjetju Rog. Na odločujočem mestu bi morali o tem razpravljati in urediti stvar tako, da bo za vse prav.

V nadi na dobro čebelarško letino smo zaključili občni zbor.

Evgen Brvar

KAKO ČEBELARIMO V IZLAKAH

Letošnja zima je bila za čebele še kar ugodna. Družine so razen v pripeklanih Medeksovih amerikancih dobro prezimile. Ob cvetenju resja je mraz nekoliko oviral izlet, tako da niso čebele povsem izkoristile te paše. Češnje so le delno medile. Tudi ostalo sadno drevje je nudilo malo nektarja. Vendar so se družine dobro razvijale.

Prvi roj sem imel iz nastavljenega panja 7. maja. Potem je nastopila rojilna mrzlica. Čebelarji so imeli vse polno rojev. Celo čebelar, ki že 30 let ni imel rojev in jih je vedno kupoval, letos ni vedel kam ž njimi. Rojenje je bilo splošen pojav. Vsem je zmanjkalo praznih panjev. Ne vem, kaj bo spomladi? »Veliko kranjičev, veliko mrličev.«

Že v začetku maja je pričela mediti smreka ter medila tja do konca junija. To je pospešilo razvoj rojev, tako da so ponekod še ti rojili. Tudi mana na hrastu in hoji je dala nekaj donosa.

Evgen Brvar.

V kmetijskih nasvetih, ki jih objavlja radio Ljubljana — menda je to bilo v soboto 21. marca 1959 opoldne — je tov. M. Ilešič govoril, kako prestavimo čebele iz AZ-panja v ameriški panj. Pri tem je načel tudi vprašanje, kaj naj napravimo s praznimi AZ-panji, iz katerih smo prestavili čebele v novi panj. Na to vprašanje je tov. M. Ilešič odgovoril, da naj jih čimprej prodamo, ker kasneje tako ne bodo imeli nobene cene.

To je pa res pametna ideja! Tako se bodo AZ-panji znatno pocenili, saj so bili do sedaj grozno dragi in marsikomu nedostopni. Se stepli se bomo zanje, samo če jih bo hotel kdo prodati.

F. Vrčko

IZ DOBOVE

Dne 8. februarja so se zbrali člani čebelarške družine Dobova, da pregledajo delo v minulem letu ter obnove svoje obveznosti do društva in Zveze. Zborovanja sta se udeležila tudi društveni predsednik Franc Bizjak in čebelarški strokovni učitelj Milost iz Sevnice. Tov. Milost je podal nekaj navodil za začetnike, tov. Bizjak pa nam je nanizal več zanimivosti iz delovanja Zveze. Pogovorili smo se nadalje o ureditvi pasišč na Krškem polju. Pašne razmere nam morajo biti stalno pred očmi, predvsem pa njih izboljšanje. To izboljšanje se nam nudi posebno na področju novo zgrajene železniške proge.

Medtem ko smo z obžalovanjem ugotovili odsotnost predsednika družine, ki leži priklenjen na bolniško posteljo, smo z veseljem pozdravili prisotnost Kapelčanov in čebelarjev s področja Brežic. Na sestanku smo dobili mnogo novih pobud za nadaljnje delo. Zato ne bo dolgo, ko bo tudi brežiška družina začela v prejšnjem navdušenju in sijaju. Strokovnemu pomenku je sledilo veselo razpoloženje, pri katerem je prišel na račun zlasti tov. Dular s svojo »visoko pesmijo«.

VAF.

NEVAREN SISTEM

— Janez, kaj pa se je zgodilo z našim sosedom čebelarjem, da je ves podplut in v bunkah?!

— Oh, nič posebnega; žena ga je zalotila pri dvomatičnem sistemu...

POROČILO ZA JUNIJ 1959

Junij je bil zelo moker in hladnejši kakor navadno. V prvi mesečni tretjini je bilo nekaj lepih dni, v drugi in tretji dekadni pa je precej deževalo. Pogoste so bile nevihte in plohe. Tudi oblačnost je bila razmeroma velika.

V začetku meseca je še medila akacija. Čebele so izletavale na travniško pašo, na lipo, ponekod malo na hojo (Selnica ob Dravi) in hrast (Bučkovci—Videm ob Šč.). Še največ je dala smreka, posebno na Gorenjskem. Po dvajsetem je vzcvetel pravi kostanj, a ga je hitro opral dež. V splošnem je bilo v panjih zaradi izredno slabih vremenskih razmer malo donosa. Najslabše je bilo v deževni drugi in tretji dekadni.

Dražgoše—Šk. Loka: Smreka je medila nekaj dni v maju, nato od 2. junija dalje. Opazovalni panj bi še več nabral, če ne bi bil rojil.

Pušča—Bistra: V Gor. Kotoru je bila dobra travniška paša. Lipa v Fruški gori je zaradi dežja dala manj kakor smo pričakovali. V Liki je dobro namočeno, kar je ugodno za razvoj žepka.

Prosenjakovci—M. Sobota: Tako slabega poletja že dolgo ni bilo. Na akaciji sem točil povprečno 5 kg. Čebele že preganjajo trote.

Kraj opazovalnice	Donos ali poraba v			Skupno pridobil ali porabil dkg	Srednja mesečna toplota °C	Dnevi			Sončni stj v urah
	I.	II.	III.			izletni	deževni	s snežno odejo	
	mesečni tretjini dkg								
Breg—Tržič	+810	+490	-130	+1170	+17,4	29	17	—	168
Dražgoše—Šk. Loka	+870	+710	+ 30	+1610	+15,7	23	13	—	154
Zerovnica—Postojna	+350	+235	+325	+ 910	—	29	16	—	161
Krka—Stična	—	—	—	—	—	—	—	—	—
Novo mesto	—	—	—	—	—	—	—	—	—
Sv. Lovrenc na Pohorju	+345	+490	+170	+1005	+17,2	24	14	—	182
Sv. Lovrenc na Drav. p.	+225	+ 40	+ 25	+ 290	+16,4	27	13	—	191
Dobova—Krško	—	—	—	—	—	—	—	—	—
Rogatec	+510	-100	+540	+ 980	+16,6	30	13	—	133
Ribnica na Pohorju	—	—	—	—	—	—	—	—	—
Cezanjevci—Ljutomer	+160	+ 90	- 80	+ 170	+16,8	21	15	—	126
Pristava—Ljutomer	—	—	—	—	—	—	—	—	—
Bučkovci—Videm	—	—	—	—	—	—	—	—	—
ob Ščavnici	+ 85	-115	- 10	- 40	+16,4	29	14	—	225
Prosenjakovci—M. Sobota	- 90	+160	+ 50	+ 120	+16,3	24	13	—	199
Lendava	+350	- 90	+ 20	+ 280	—	24	12	—	206
Selnica ob Dravi	+894	+275	+210	+1396	+16,8	21	11	—	1 9
Lhen na Pohorju	—	—	—	—	—	26	15	—	185
Bilje—Renče	—	—	—	—	—	—	—	—	—
Pušča—Bistra	-190	+750	+395	+ 955	+18,8	27	16	—	248
Ljubljana	—	—	—	—	+17,9	—	16	—	186
Povprečki	—	—	—	+735,7	+16,9	25,7	14,2	—	180,4

POZIV ČEBELARJEM

Pred uvedbo AZ-panja so naši predniki čebelarili z najrazličnejših panjih s premičnim satjem. Na Gorenjskem je bil razširjen predvsem Ambrožičev panj, na Goriškem kobariški ali Pinčev panj, v okolici Ljubljane Porentov in kranjski družbeni panj, okrog Kamnika Virentov panj, na Stajerskem dunajski panj itd. V Prekmurju še danes čebelarijo nekateri čebelarji v Neiserjevih in Boczonadijevih panjih, marsikje pod streho pa so obležali Gerstungovi, Droyjevi in Kunstschevi panji. Čebelarški muzej v Radovljici ima namen zbrati vse te neme priče prizadevanj naših čebelarjev, da bi zboljšali način čebelarjenja v Sloveniji, in prikazati razvoj čebelarstva tehnike od prvih početkov do danes. Zato prosi čebelarje, da pretaknejo podstrešja, drvarnice in ropotarnice ter privlečejo na dan vse te stare panje, ki so v praksi odslužili, a bi našli dostojno mesto v panjski zbirki čebelarškega muzeja. Če bi kdo kaj primernega odkril, naj o tem po dopisnici obvesti upravo čebelarškega muzeja v Radovljici, ki bo napravila vse potrebne korake, da bo prišel panj na pravo mesto. Razen za panje pa se seveda uprava zanima tudi za druge predmete, ki so jih čebelarji včasih uporabljali pri svojem delu, a so jih kasneje spodrinile modernejše naprave, n. pr. starinske preše, vrče, prestrezala, matičnice, pitalne posode itd. Tudi za temi stvarmi naj čebelarji pogledajo in jih rešijo propada.

KMETIJSKA RAZSTAVA V MUNCHENU

Od 19. septembra do 4. oktobra 1959 bo odprta v Münchenu na Bavarskem velika kmetijska razstava, ki bo obsegala razen sadjarstva, vrtnarstva, mlekarstva in podobnih kmetijskih panog tudi čebelarstvo. Centralno društvo kmetijskih inženirjev in tehnikov je pripravilo skupaj s podjetjem SAP-TURIST strokovno potovanje v München, združeno z ogledom te razstave. Izlet bo trajal 4 dni in bo stal za osebo 14.000 din. S tem zneskom je plačan prevoz v II. razredu brzovlaka na relaciji Ljubljana—München—Ljubljana, dva avtobusna transfera, krožna vožnja po Münchenu, prehrana, hotelske usluge in vodstvo potovanja. S sabo lahko vzame vsak udeleženec 40 DM, za katere mora

plačati 6000 din. Nadrobne informacije pri Sap-turist biroju ali pri naši Zvezi v Ljubljani.

OBISČITE SONČNO GORIŠKO!

Čebelarški odbori pri poslovnih zvezah v Gorici, Tolminu in Idriji s svojimi čebelarškimi odseki pri Kmetijskih združenjih v Vipavi, Ajdovščini, Novi Gorici, Renčah, Kanalu, Tolminu, Kobaridu, Boveu, Mostu na Soči, Grahovem, Cerknem in Idriji za območje goriškega okraja priredijo pod pokroviteljstvom predsednika občine Sempeter, tov. Pajntar Franca

I. ČEBELARSKO-SADJARSKO RAZSTAVO

Od 30. avgusta do 7. septembra 1959 v Sempetru pri Gorici v prostorih gimnazije, z naslednjim sporedom:

Nedelja 30. avgusta ob 11. uri: otvoritev razstave.

Torek 1. septembra ob 10. uri: seja razstavnega in čebelarških odborov pri zvezah.

Sreda 2. septembra ob 10 uri: strokovna ocenitev razstave kot celote in kot posameznega razstavljavca.

Četrtek 3. septembra ob 10. uri: seja vseh čebelarških odborov pri Kmetijskih združenjih s filmom in poučnim predavanjem.

Petek 4. septembra ob 10. uri: izlet v Trnovski gozd — opazovalne postaje, medenje hoje.

Sobota 5. septembra ob 10. uri: seja sadjarških odborov pri zvezah in vseh sadjarških odborov pri Kmetijskih združenjih s filmom o sadjarstvu glede na čebelarstvo s strokovnim predavanjem.

Nedelja 6. septembra ob 10. uri: veliko čebelarstvo zborovanje vseh primorskih čebelarjev v telovadnici osnovne šole v Sempetru. Po zborovanju razdelitev nagrad in diplom. — Ob 17. uri: čebelarška veselica in zabava na športnem igrišču v Sempetru. Sodeluje godba na pihala.

Postreženi boste z medom, medenim pivcom in drugimi jedili, žejo pa bo gasila medica in pa priznana goriška kapljica.

PRODAM

6 naseljenih AZ-panjev. Jože Verbič, Koseze, pošta Vodice nad Ljubljano.

PRODAM

48 AZ-panjev čebel in 2 čebelnjaka. — Anton Kancler, Stranice.