

## Propada nam bogata kulturna dediščina

V krajevni skupnosti Gradišče so imeli 13. aprila sekcijo, ki je obravnavala probleme s področja stanovanjskega gospodarstva. Kljub pereči problematiki pa se sekcije niso udeležili predstavniki stanovanjskega podjetja Ljubljane, in predstavniki delovne organizacije Histor. Obravnavali so vrsto vprašanj, zlasti vzdrževanje starejših hiš, prenavo, hišno samoupravo in uporabo stanarin. Med drugim so poudarili, da so krajanje premalo informirani o uporabi sredstev, ki so na voljo stanovanjskemu gospodarstvu in ki se zbirajo iz stanarin.

Eden od perečih problemov je razpadanje in uničevanje pročelij na hišah, ki spadajo pod spomeniško varstvo. Gre za hiše, ki so zgrajene po potresu v takoimenovanem secesijskem slogu in katerih glavni avtor je bil arhitekt Fabiani. To so huše v Gradišču in cela vrsta hiš na Prešernovi cesti. Če ne bo dovolj sredstev, nastaja nevarnost, da bomo izgubili bogato kulturno dediščino. Krajanje so menili, da bi moral ves denar iz stanarin porabiti za njihovo prenavo. Med drugim so sklenili, da bo delegacija krajevne skupnosti posredovala to vprašanje prek samoupravne stanovanjske skupnosti pristojni strokovni službi in zahtevala odgovor.

Predsedniki hišnih svetov so navedli vrsto problemov v zvezi s propadanjem hiš, ker denarja ne porabimo za vzdrževanje. Gre za hiše na Vrtači 4, v Levstikovi 1-3, Bethovnovi 4 in druge. Ostro so kritizirali določilo, po katerem gre tako nizek odstotek od stanarin za drobna popravila v hiši. Ta odstotek je nižji, kot ga dobi stanovanjsko podjetje za stroške upravljanja. Stanarje ne dvigajo, sredstva za vzdrževanje pa so vedno nižja. Hišna samouprava ima vedno manj veljave, sredstva

iz stanarin pa se usmerjajo drugam.

Med drugim so predlagali naj bi sredstva iz stanarin združevali za več hiš skupaj ali pa na območju krajevne skupnosti. Vsi imetniki stanovanjske pravice naj bi imeli vpogled v uporabo teh sredstev. Intervencijska sredstva naj bodo dokumentirana in uporabljati bi jih smeli samo za najbolj nujne zadeve.

Vrsta je primerov nekvalitetno opravljenih in dragih vzdrževalnih del. Na sekciji so zato predlagali, da morata stanovanjsko podjetje in samoupravna stanovanjska skupnost na ravni mesta zagotoviti kvaliteto in jo tudi nadzirati. Noben izvajalec naj ne bi dobil dela, če ne zagotavlja kvalitete.

Govorili so tudi o toplifikaciji. Zahteval so, naj bodo toplotne postaje v hiši izdelane strokovno, da ne bodo povzročale tresenja, hrupa in pokanja sten.

Posebej so opozorili, da stanovanjski poročevalec niti z eno samo besedo ne omenja hišne samouprave. Hišno samoupravo je treba okrepiti in povečati tudi njeno materialno osnovo. Za racionalno usmerjanje sredstev pa potrebujemo sposobno in kvalitetno strokovno službo.

Delegacija za samoupravno stanovanjsko skupnost - bo zahtevala, naj se izdela finančni načrt vzdrževanja s pomenskimi seznamom hiš in s kriteriji. S tem načrtom morajo biti seznanjeni vsi člani sveta stanovalcev v krajevni skupnosti, določen pa mora biti tudi rok, kdaj bo katero od del končano. Potem ko bo delo končano, morajo pristojni organi podati natančno poročilo o izvedbi. Delegacija krajevne skupnosti Gradišče je ena najbolj aktivnih v Stanovanjski skupnosti Ljubljana Center in je dala že vrsto pobud, mnogo njenih predlogov pa je bilo tudi sprejetih in uresničenih. Zatiaka pa se pri povratni informaciji.

Na seji je sodeloval tudi predsednik izvršnega sveta občine Center Boris Platovšek, ki je izrekel kritiko stanovanjskemu podjetju, ker ni poslalo svojega predstavnika na sekcijo. Po njegovih besedah predstavljajo hišno samoupravo ljudje, se pravi stanovalci in zato ni prav, če imajo samoupravo v rokah večasih le posamezniki.

Krajanje naj bi dajali predloge glede zasedbe lokalov s tistimi dejavnostmi ki jih najbolj potrebujejo. O boljši norganiziranosti stanovanjskega podjetja pa naj bi razpravljali tudi na drugih ravneh.

Sekretar OK SZDL Boris Traunšek je pozval krajanje, naj sodelujejo pri podajanju predlogov in pobud pri organiziranju enotne samoupravne stanovanjske skupnosti za mesto Ljubljana. Krajanje so zahtevali tudi večji nadzor pri dodeljevanju solidarnostnih stanovanj.

## Prvo je gospodarska krepitev družbe

V Stari Ljubljani je bila 31. marca razširjena seja družbenopolitičnih organizacij in samoupravnih organov krajevne skupnosti, na katerem je aktiv obravnavala najaktualnejša družbenopolitična dogajanja v naši družbi, še posebej v našem mestu. Podlaga za to razpravo je bila priprava na razpravo o spremembah ustave SFRJ.

Gost srečanja in pogovora je bil Jože Osterman, predsednik MK SZDL Ljubljana. V triurni zelo bogati razpravi je bilo izmenjanih mnogo misli in interesov, tovariš Osterman pa se je še posebej dotaknil nekaterih dogodkov, ki so spremljali aktivnosti ob pripravah na sprejem sklepa o pričetku postopkov za spremembo zvezne ustave in so neposredno tudi teritorialno vezani na našo občino in tudi KS Stara Ljubljana. To so: prispevki v Novi reviji št. 57, priprave na štafeto mladosti, delovanje študentske mladine v ŠKUC in UK ZSMS itd.

Beseda je nanese tudi na drugi del zelo aktualnih dogodkov - to je na ekonomsko-politični položaj in ukrepe ZIS v zvezi s sprejemom nekaterih intervencijskih zakonov. Aktivisti so menili, da nobeden od dogodkov ni tako pomemben in - torej pomenijo le obrobje družbenega trenutka - kot krepitev ekonomske moči družbe, utrjevanje vloge samoupravljanja v KS in OZD in delegatskega sistema v vseh sredinah. Vse pa mora biti podrejeno volji in odločanju delavca in krajanje samoupravljalca na podlagi racionalnih in, za celotno družbo sprejemljivih temeljev, predvsem pa načelom ekonomske stabilizacije ter kongresnih dokumentov ZK.

Večji del pogovora je bil namenjen tudi problemom, s katerimi se ubadamo v krajevni skupnosti in ki živo prizadevajo vse, ki prebivamo v tem sicer lepem, a kar preveč zanemarjenem delu Ljubljane. O teh vprašanjih bo aktiv KS Stara Ljubljana spregovoril ob bližnjem pogovoru s političnim vodstvom naše občine in predsednikom MK ZKS Ljubljana, Iztokom Winklerjem.

J.T.

KAJ VSE PREDVIDEVAMO V NAŠI OBČINI DO LETA 2000

## Hotel Lev, Kolizej, Elektro ...

V kratkem predstavljamo predloge strokovnjakov o tem, kako naj bi do leta 2000 v naši občini uredili posamezna območja. V prejšnji številki smo predstavili Cankarjevo nabrežje in Križevniško ulico. To pot obravnavamo območje hotela Lev, Kolizeja in Elektro Ljubljana.

### Hotel Lev

Hotel Lev naj bi na križišču Gosposvetke in Ceste 7. korpusa dobil nov prizidek s 100 sobami. S dozidavo tega prizidka bo nastal hotelski atrij, ki bo povezoval obstoječo stolpnico s preurejenim stanovanjskim objektom na Vošnjakovi 5. Dvorišče stanovanjskega kareja nad podzemno garažo in zakloniščem bo urejeno kot ploščad z nizkim zelenjem. Stanovanjski objekt na Vošnjakovi 7 pa bo spremenjen v poslovnega. Z gradnjo novega prizidka bo hotel Lev izboljšal ponudbo in povečal hotelske zmogljivosti Ljubljane.

Vsi novi in stari objekti v območju kareja bodo priključeni na vročevod.

### Kolizej

Območje sodi v KS Ajdovščina in oblikuje Gosposvetko cesto na samem vходу v mestno središče, se navezuje na Leninov park ter se z mestnim tkivom staplja prek Puharjeve ulice. Na zahodu ga omejuje Cesta 7. korpusa.

Stavba Kolizeja predstavlja pomemben urbanistično arhitektonski člen v sistemu dominantnih mestnih stavb, zato načrt preureditve predvideva njegovo obnovo. Dejstvo, ki je narekovalo tako odločitev, je tudi v tem, da se lokacija Kolečija navezuje na dve prostorsko pomembni osi. Na prvo, ki poteka od Vošnjakove do Župančičeve, se navezujejo pomembni odprti mestni prostori - Trg revolucije, park

pred Narodnim domom, Leninov park, Dom Ivana Cankarja, Narodni muzej, Skupščina, Opera, hotel Lev, cerkev. Druga os pa povezuje manjše parkovne površine v najožjem središču mesta - Leninov park, Marxov park, načrtovani park za sanatorijem Emona.

Prostori v Kolizeju in stavbah, ki bodo dostopni iz Leninovega parka, in Župančičeve ulice bodo najkvalitetnejši trgovski in gostinski lokali, spremenjeno pa bo tudi pritličje Delavskega doma. Vile in stanovanja ob Puharjevi in Prešernovi ulici ostanejo nespremenjena.

Na podlagi povedanega bodo večje spremembe potrebne v Delavskem domu, temeljite pa v Kolizeju, kjer bo potrebna celovita rekonstrukcija in prenova. Oblikovanje vseh posegov bo moralo biti seveda skladno s konservatorskimi smernicami. Zavedati se namreč moramo, da je bil Kolizej zgrajen v prvi polovici 19. stoletja, in mora svoje arhitektonske značilnosti obdržati tudi po prenovi.

Bistveno se bo spremenila ploščad pred Kolizejem. Podaljšala bo Leninov park ter z njim povezala pritličje Kolizeja, možna je tudi povezava Kolizeja in Delavskega doma. S prenavo hiše bodo odpravljene tudi sedanje nemogoče stanovanjske razmere. Pod Kolizejem in pod Župančičevo ulico je predvidena velika garažna hiša z uvozom iz Župančičeve.

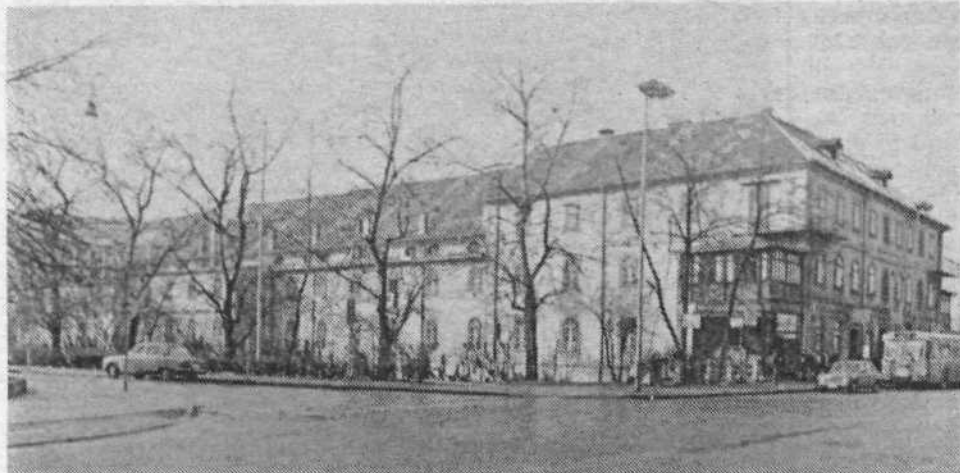
Prenovljeno bo tudi dvorišče med Delavskim domom in Kolizejem. V zvezi z vsemi temi načrti bodo potrebne delne

prenove tudi v stavbah Župančičeva 9 in 11 ter Prešernova 24, 26.

### Elektro Ljubljana

Področje zadeva Resljevo, Čufarjevo, Kotnikovo in Slomškovo ulico. Predvsem sta tu dva objekta - Elektro Ljubljana in pa skladiščni prostori Kartonažne tovarne. Zaradi teh so Čufarjeva in njeni prebivalci dnevno pod pritiskom transporta s kamioni in viličarji.

Prenovitveni program deli območje na dva dela - stanovanjski in poslovni, ki ju ločuje nova peš povezava z drevoredom v smeri sever-jug. Zahodni del kareja bo pretežno stanovanjski s trgovsko - servisnim pritličjem, v vzhodnem pa bo Elektro razširila svojo dejavnost z gradnjo regijskega dispečerskega centra. Ker je staro poslopje Elektrarne tipična arhitektura iz konca 19. stoletja, se bo ohranilo, predvidena je le obnova fasade. Resljeva ostane nespremenjena, skladiščni prostori Kartonažne pa bodo v kleti pod novo ploščadjo. Na zahodnem delu kareja bo nov stanovanjski del enako visok kot sedanji. V tem, stanovanjskem delu bo zgrajena nova ploščad, pod njo pa kletni prostori za parkiranje in skladišča Kartonažne. S tem bosta mirujoči promet in transport blaga odstranjena iz neposrednega okolja stanovanjskih objektov. Dostavni promet za Elektro Ljubljana in Kartonažno bo potekal po Kotnikovi, od koder bo dostava po rampi v kletne prostore.



Današnji Kolizej



Pred vhomom v današnji hotel Lev