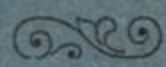


ad 34502, VIII, Ed, 6

1891

T O A L E T A

Nova učna metoda o prikrojevanji oblačil za dame.



Za samopouk

in za podlago pri šolskem pouku

spisal in izdal



Matija Kunc,

krojaški mojster v Ljubljani.

(Pisatelj knjige „Die Zuschneidekunst“ in „Knjige krojaštva“.)

S 6 tabelami, 40 izvirnimi vzorci in merilno tabelo.



V Ljubljani.

Samozaložba. — Tisk „Národne Tiskarne“.

1891.

O knjigi „Die Zuschneidekunst“ prejel je pisatelj mej drugimi tudi naslednje

O C E N E :

Od gosp. *Janeza Richterja*, krojaškega mojstra v Dečinu pri Labi na Češkem, (izdatelja risalnih predlog, katere je vis. c. kr. ministerstvo potrdilo za uporabo na obrtnih pripravljajlnih šolah v Avstriji):

„Die Uebersendung eines Exemplares Ihres Werkes hat mich freudigst überrascht, umsomehr, als mir dasselbe die Bestätigung bringt, dass die Grundlage meiner Ausgabe wirklich eine solche ist, auf welcher weitergebaut werden konnte; und dies haben Sie, geehrter Herr College, in einer Weise verstanden, dass ich in Ihrem Aufbaue wohl meine Grudidee wiederfinde, **aber den Uebergang von der Theorie zur Praxis bedeutend vervollkommnet sehe**, und dies namentlich in der natürlichen Einfachheit bezüglich der Technik des Massnehmens und der Construction beim Zuschnitt. Ihr Werk ist der bescheidensten Fassungskraft zuträglich, genügt aber auch der höheren Intelligenz und ist erst dann in **rechten Händen**, weil dieselbe durch eigenes Zuthun auf der einfachen wissenschaftlichen Grundlage alles Vorkommende construieren kann.

Ganz besonders freut es mich, dass Ihr Werk in so engem Contacte mit der Schule ist, und ich hege die feste Ueberzeugung, dass damit ein neuer Grundstein für die Schneiderei nach einer einfachen, sicheren Methode für Schule und Werkstatt geschaffen wird . . .

Je eingehender ich ihr Werk prüfe, desto mehr sehe ich dessen Wert hervortreten, namentlich in der populären Erklärung, welche jedem Laien verständlich ist. Sehr vortheilhaft ist die Angabe der **Einheit**, wodurch die „Schablone“, Reductionstabelle ganz überflüssig erscheint. Ein grosser Vortheil besteht darin, dass der Fachgenosse, welcher bisher die Reductionsmaßstäbe sorgfältig aufbewahren musste und bei Verlust derselben oft in Verlegenheit kam, **nach Ihrer Methode dies nicht mehr zu befürchten braucht**.

Jedermann kann sich Ihrer Methode mit voller Beruhigung bedienen, ebensogut, als ob er sich diese Kenntnisse auf einer Akademie geholt hätte.“

Od gosp. *Wendelina Mottla*. (Tvrđka M. Mottl sinovi, c. in kr. dvorni založniki v Pragi.)

„Den Empfang Ihres Buches dankend bestätigend, kann ich Ihnen sagen, dass ich beim ersten Anblicke Ihrer Zeichnungen eine gewisse Aenlichkeit mit den Zeichnungen Richters erkannte und erst aus dem Texte Ihre gute Absicht herausgelesen habe, die Ausgabe Richters durch Verbesserung Ihrerseits brauchbarer für den Lernbegierigen zu machen. **Dies ist Ihnen vollkommen gelungen**.

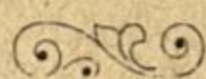
Ich gratuliere Ihnen zu Ihrem gemeinnützigen Unternehmen und möchte zugleich wünschen, dass Ihr Vorhaben, dieses Buch auch in slovenischer Sprache herauszugeben, sich bald verwirkliche.“

Od gosp. *August Strobelna*, ravnatelja Evropske modne akademije v Draždanah.

„Wir sagen Ihnen hiemit unseren verbindlichsten Dank für die freundliche Einsendung Ihres Werkchens und haben dasselbe mit Interesse durchgesehen. Es wäre **uns sehr schätzenswert, wenn wir dasselbe unserer Bibliothek einverleiben könnten** und ersuchen Sie höflichst um freundliche Mittheilung hierüber.“

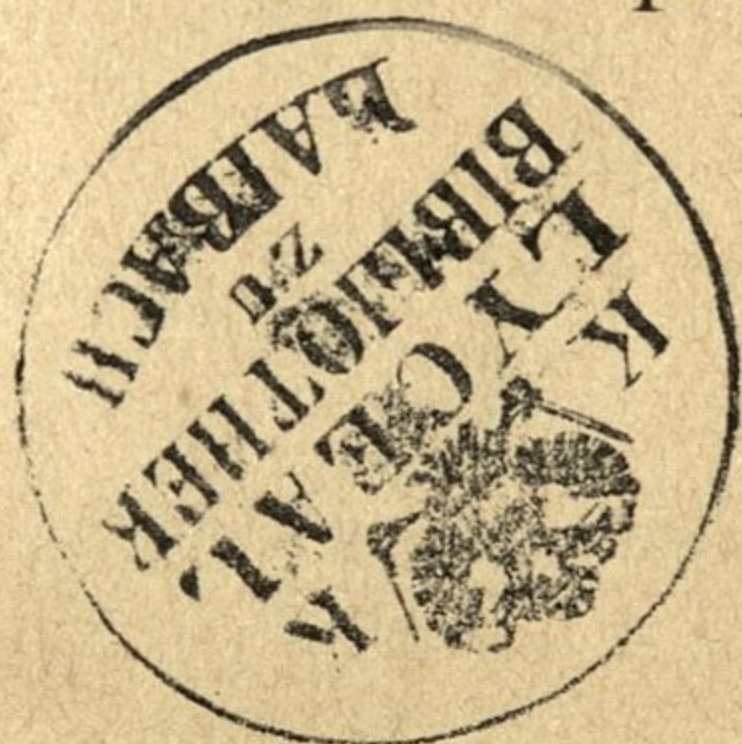
FOALEFA

Nova učna metoda o prikrojevanji oblačil za dame.



Za samopouk

in za podlago pri šolskem pouku



spisal in izdal

Matija Kunc,

krojaški mojster v Ljubljani.

(Pisatelj knjige „Die Zuschneidekunst“ in „Knjige krojaštva“.)

S 6 tabelami, 40 izvirnimi vzorci in merilno tabelo.



V Ljubljani.

Samozaložba. — Tisk „Národne Tiskarne“.

1891.




Vse pravice se pridržujejo.



030047217

Predgovor

k slovenski izdaji.

lovenskih učnih knjig za umetnosti, imajočih namen povzdigniti primitivno rokodelstvo na vzvišeno stopinjo v našem narodu, doslej nismo imeli. Vsled tega bila je moja misel opravičena, da ne bode mogoče tacih knjig doma tako presojati in ocenjevati, kakor se to godí pri narodih, ki imajo veliko in raznovrstno strokovno literaturo, katero prištevajo svojim najdražjim zakladom. Kedor ni povsem več o tem, kar so storili, — in kar je bilo moč storiti, drugim narodom na istem polji, vtegne le prerad staviti zahteve, kakoršnih izpolniti ni mogoče.

Zato pa so me šele jako laskava priznanja, katera sem po izdaji svoje knjige „**Die Zuschneidekunst**“ prejel od najmerodajnejših strokovnjakov v Avstriji in v inozemstvu, napotile lotiti se pretežavnega dela, **izdaje svojih knjig v milem slovenskem jeziku**. Navdajala me je nada, da bodo razmere sedanjega časa tudi mej našim narodom obudile spoznanje o važnosti temeljitega obrtnega pouka, kar v škodo svoje narodnosti še vedno pogrešamo.

V strokovnem oziru zadostovale bi sicer za pričetek morebiti one že obrabljene metode, po katerih se vzorci krojev s tako zvanim „**Reduktionsschema**“ mehanično prenašajo ali pa način obrisovanja kontur po „**šablonih**“.

Vendar mi pa tako delo ni kazalo z ozirom na to, da ne zaostanemo za časom. Vodila me je pa tudi želja, pomoči z novo metodo onim, ki bodo kedaj primorane iskati si prislužka izven svoje domovine. Preverjene smejo biti, da jim boljših temeljev za strokovno znanstvo tudi nemške knjige ne morejo podajati.

Moja učna in prikrojevalna metoda vgaja povsem današnji vědi. Prednost njena pa tiči v jednostavnosti in sigurnosti, o kateri sem se preveril ne le v teoretičnih študijah, marveč tudi v praktični izvršbi.

Navidezno zahteva moja učna metoda več duševnega napora, nego one, pri katerih se prikroja mehanično po kakem nevtemeljenem navodilu, ne da bi se znalo, **zakaj se tako dela!** A po mojih nazorih treba je učenko natančno seznaniti z istimi temelji, na katere se opira metoda. Odkriti se mora vse tajnosti, ki so principijalnega pomena! Le tak pouk je temeljit in omogoči isti napredek na praktičnem polji, ki se pri krojaštvu neprestano pojavlja v novih šegah.

V teoriji sloni moja prikrojevalna metoda na podlagi doslej najbolj **preskušanih načel**, katere so skozi več nego 50 let po raznovrstnih kombinacijah učili strokovnjaki v mnogih deželah.

Po najpriprostejem načinu pa je dokazal teoretično pravilnost sorazmerne teorije moj čast. prijatelj gosp. **Janez Richter** na Češkem. Sestavil je uže leta 1880. **prve risalne predloge** za moško prikrojevalno stroko, katere je visoko c. kr. ministerstvo potrdilo za vporabo na obrtno-nadaljevalnih šolah.

Njegova načela vodila so me pri sestavi svojih metod. Upanje imam, da sem gledé ženske stroke izvršil to, kar je storil Richter za moško stroko. Spojeni pa sti obe

metodi tako tesno, da skoraj jedna drugo popolnujeta o čemur se bodo lahko preverili isti moški krojači, ki prikrojujejo po moji metodi objavljeni v „**Knjigi krojaštva**“.

Z učnimi knjigami za prikrojevalno umetnost v Avstriji doslej itak nismo preobloženi. Najznameniteje delo imamo v jako obširni knjigi: „Lehr- u. Lesebuch für Männer und Frauenkleidermacher“, katero je leta 1880. izdala kupčijska in obrtniška zbornica na Nižjem Avstrijskem. Sicer pa so prevladale pri nas doslej povsem **empirične metode**. Ni čuda torej, da smo zaostajali in da je pri ženski stroki prešlo delo, — žal, da v preobili meri izven dežele v roke velike industrije.

Naj torej moja knjiga pospešuje narodno-gospodarski napredek v jednom najvažnejših obrtnih strokov; **narodnemu ženstvu pa naj bode zvesta pomočnica** pri izvršbitistih poslov, ki mu poleg gospodinjstva najboljje pristujejo. Veselje mi bode in povračilo za preobili trud, če jim bode mogoče poročati mi o povoljnih vspehah, doseženih s poukom mojim.

V Ljubljani, meseca marca 1891.

Pisatelj.

KAZALO.

	Stran
Predgovor k slovenski izdaji	3
I. O životomerstvu in vstroji človeškega telesa	7
II. O teoretični podlagi in praktični vporabi moje prikrojevalne metode	10
III. O glavnih merah	11
IV. Razlaganje znamenj	13
V. Konstrukcija osnovnega načrta za „životni kroj“	14
VI. Risanje kontur za životni kroj	18
VII. O dopolnilnih merah	20
VIII. O vporabi dopolnilnih mer in o preložitvi ševij in kontur	21
IX. O konstrukciji podaljšanih „životov“	24
X. Konstrukcija rokavov	26
XI. Konstrukcija jaketov in paletotov	28
XII. Konstrukcija reversov, obkladov, fazónov in ovratnikov	30
XIII. Konstrukcija krožnega plašča in pelerin (ogrinjal)	30
XIV. Konstrukcija na pol priležnega plašča z visocimi rameni	34
XV. Konstrukcija kapuce	35
XVI. Konstrukcija gladkega krila	36
XVII. Konstrukcija hlač za dame	36
XVIII. O merilni tabeli	37
Merilna tabela za konstrukcijo normalnih krojev po sorazmerni teoriji	40



I. poglavje.

O životomerstvu in vstroji človeškega telesa.

Životomerstvo ali jemanje mer je najvažneje delo, predno se nariše kroj. Zato pa treba dobre očesne mere in privajenosti. Ravno tako važno pa je poznanje vstroja človeškega telesa, kajti to kaže nam, kje je iskati na životu tiste naravne meje, ki določujejo kraj, pri katerem se meriti pričinja in pri katerem se končuje.

Pri merjenji moškega života vzamejo se mere vedno ob naravnih mejah posameznih delov, tako n. pr. meri se hrbtna dolžina do one vodoravne črte v pasu, katero pokažejo kolčnice. Isto tako meri se naravna hrbtna širina in naravno obmerje okolu pasú. Tako merjenje zahteva toraj še mnogo več pozornosti kakor pri ženskem životu, pri katerem je moč te mere natančneje določiti, ker daje po nedreci stisnen život skoro natančno oporišče za krajišča najvažnejim meram.

Najvažneje točke za merjenje so naslednje:

Višina prsi, ki se meri počenši pri vratni jamici, dolžina hrbta pa pri zatilniku, ali vratnem vretenci (7), katerega se najložje dotiplje. Krajišče teh mer leži v pasni črti, katera se lahko natančno določi, ako je život prepasan.

Te pasne črte pa pri ženskem životu ni iskati vedno v naravnih mejah, kajti po šegi preminja se celo to krajišče; in prikroja se potem eni in isti osebi sedaj krajši, drugikrat pa daljši život. Zaradi tega treba jemati vedno še mero stranske dolžine oprsju.

Obmerje oprsja, takozvana zgornja širina, katera se vzame okolu života stikoma pod pazduho, razdeli oprsje v višini v dva dela. Zgorenji pomenja hrbtno, spodnji pa stransko višino oprsja

Ta mera razdeli se pa tudi v širini po merah hrbtna in prsne širine. Ostanek pokaže nam stranski premer života, v katerega načrtamo rokavno ljukno.

Da bi život sigurneje merili, posebno pa določili držanje života, rabijo pri nekaterih prikrojevalnih metodah posebne priprave ali aparate. Tako **Gunkel** in **Zeischke** v Draždanskih šolah. Na vsak način pa je potrebno vsaj opasati život s takozvanim korporimetričnim pasom, zato da se določi pasna črta, kedar se meri hrbtna, stranska, poprsna in sprednja dolžina ter ramna višina, ker leži krajišče tem meram v eni in isti črti. V ta namen se pa more porabiti tudi vsak navaden pas od jermena ali traku, katerega je moč prepeti ali raztegniti. Zaponka, s katero se zapne, pokaže spredaj pravo sredino života, zadaj se pa, če ni sredine na drug način moč določiti, napravi na pas kako črto ali znamenje.

Le tedaj, kedar se pridobi v merjenji dovolj sigurnosti in če se meri po vrhu dobro priležne obleke, sme se opuščati tako opasanje.

Poleg tega pa je treba ozirati se tudi na one temelje, ki določujejo lepopravilno obliko človeškega života. Mere same v to ne zadostujejo, kajti napraviti se dá po enacih merah vkusna in nevkusna obleka. Če se tudi obe životu prilegata, pa vendar jedna naravno lepoto človeškega života povečuje ali obelodani, mej tem ko druga to zmanjšuje in pokvarja.

To znanje imenujemo vkus.

H. Klemm, svetovno znani soustanovitelj evropske modne akademije v Draždanah, čigar knjige o moškem in ženskem krojaštvu so najbolj razširjene po vsem svetu, piše o tem predmetu tako-le:

„Vzroki, da se temeljem ženskega krojaštva še vedno premalo pozornosti obrača, iskati so v naših družbinskih napravah. Druge industrijalne stroke, pri katerih je potrebno istotako kakor pri krojaštvu znanje risanja in deloma tudi ornamentike pospešujejo in izvršujejo nadarjeni možjé, ki vse te znanstvene iznajdbe in zboljšavanja, o katerih se seznanijo mej vedno dotiko z drugimi v društvenem življenji, preudarjajo in za svoj poklic vporabljajo.

Če se hoče kaj zboljšati v tej zadevi, treba je, da tudi ženstvo, čigar poklic je oblačiti človeško telo, **tega tudi spoznava**, da mu bode s tem mogoče naravne prednosti njegove povečati s tem, da ima pred očmi **naravno** lepoto ženskega telesa. Nekoliko dolg in nežen vrat, viseče in ne široke rame, plohi hrbet, okroglo oprsje in obilnost kolčnic so stvari, katere naj obleka predočuje.

Iz tega izvira, da vsaka obleka lepopravilnim oblikam nasprotuje, ki prikriva ali krajša vrat, ki širino in višino ob ramah povekšuje, hrbet okrožuje in prsi splahuje. Taka obleka pa tudi ni pripravna in je za oko privajeno krasnočutju vsekako odurna ali neprijetna. Istotako izogibati se je taci oblik, ki bi itak že visoko pa suho postavo povekšavala, ali pa majhno in životno še krajšala.

Obleka pa nema ustrezati samo lepoti, temveč zadostovati mora tudi zdravstvenim zahtevam.

Dr. C. Langer, profesor anatomije na c. kr. dunajski univerzi, popisal je to zadevo jako natančno v obširni knjigi „Lehr- und Lesebuch für Männer- und Frauenkleidermacher“ *), katero sem vže v predgovoru omenil. Mej drugim pravi:

„Pri merjenji različnih postojank misliti je tudi na potrebo raztezanja života pri dihanji in pregibanji udov. To se tiče onih dodatkov, kojih treba pri mnogih prvotnih ali temeljnih merah, katere se jemljejo, ko človek mirno držeč se, po konci stoji.

Če ravno ni zahtevati, da bi obleka bila tako obilna, da bi dopuščala najskrajnejše gibanje, pa vendar ne sme života oklepati ali vezati. Obleka naj bode priležna, a ne tesna. Taka obleka se pri gibanji seveda nekoliko zgubanči, a to zgodi se celo na koži, ki životu gotovo najtesneje prilega in navzlic njeni raztegljivosti. Gube pa smejo le take biti, kakeršne izvirajo iz nenapetosti, ali kakor jih opazujemo v naravnosti, ne pa izvirajoče iz napačne sestave in tesnobe.“

*) Strokovni pouk prikrojevanja za ženstvo sestavil je v tej knjigi g. Anton Kreuzig, krojaški mojster in državni poslanec na Dunaji.

II. poglavje.

O teoretični podlagi in praktični vporabi moje prikrojevalne metode.

Po moji metodi napraviti je najprvo po tistih merah, katere je najsigurneje jemati, **osnovni načrt** za kroj. Te mere imenujem **glavne mere**. Osnovni načrt sestavljen ali konstruiran po glavnih merah, zadostuje vže sam na sebi, da se nariše normalni život (Taille), služi pa tudi v okvirje, v katerem se po nadaljnih **dodatnih merah** popravi kroj natančno po obliki in držanji života. Životni kroj, ali kakor ga navadno imenujemo „život“ konstruiran po glavnih merah predočuje nam pa tudi ono naravno somerje oprsja, katero imenujemo pravilno ali **normalno** in je zategadelj ono oporišče, ki nam kaže, kako in kje smemo kako postojanko premeniti, ako to zahteva nenormalna postava života. Popravljanje nam je torej hibe ali napake tako, da neso preočite in da navzlic temu ostanejo konture ali obrisi kroja v isti celotni harmoniji kakršno mora predočevati život pravilne rasti. Ker ni mogoče vseh slučajev, ki se nahajajo gledé nenormalnih životnih postav v praksi omenjati, omejil bodem svoj pouk na to, da podajem samo **temeljne podlage**, po katerih se je treba pri izvrševanju ravnati. Prepričan sem, da je ta način bolji, nego če bi določil za nekoliko nepravilnih teles stavne točke že napreje z gotovimi številkami. V pravilno izvršitev treba je posebno pri krojaštvu mnogo inteligence in vkusa, s katerim je presojati, kaj pristuje tej ali oni osebi. Posebno pa je potreba pridobiti si ročno spretnost, ki pravilno prikrojeni kroj s primernim izdelovanjem, krožinam oprsja priležnega napravi. To spretnost pa more priučiti in do najvišje popolnosti povzdigniti le praktična izvršba rokodelstva.

Vsled neprestane premembe v modah, katero posebno gledé na vrhne oblačila goji in pospešuje velika konfekcija v svojem lastnem interesu, je očividno, da v učnih knjigah ni mogoče ozirati se na take modele in kroje, ki so namenjeni le za kratko sezono. Poleg tega da tudi mnogi modni kroji ne zadostujejo niti praktični vporabi niti zahtevam pravega krasnočutja, pa

tudi ne kaže sestavljati taci kombinacij za posamne izdelke, ker te izplačajo se le tedaj, če se na stotine enacih izdelkov napravi po enem in istem kopitu, kakor to dela velika industrija.

Sicer pa daje „život“ tu in tam isto podlago, na kateri se snujejo vsi različno imenovani jaketi, plašči, ogrinjala i. t. d., o čemer bodem podajal natančnejše pravila v poznejših poglavjih. Modni časniki, ki so dandanes povsod jako razširjeni, dajo pa vedno zadostna oporišča za razvoj mode. Porabijo naj se pa le taki modeli, kateri se **preskusijo** na podlagi „života“, ki je prikrojen po lastni metodi.

O vrednosti krojev po modnih časnikih piše kaj izvrstno Angela Bance v Gradci. V njeni knjigi pravi mej drugim:

„Marsikateri pomagajo si s kroji iz modnih časnikov; a le redko kedaj dosežejo svoj namen. Navadno se pritožujejo, da kroji niso pripravní, obleka prikrojena po takem modelu se noče prilegati, ali vleče na vse strani; sploh, da kaže mnogo napak. Uspeh pridnega dela je nepovoljen. Izdelovalci ne napravljajo veselja, dela jej še celo žalost, mnogokrat solze. — In vendar je vsa stvar popolnem umljiva! Modni časnik ne more prirejati krojev, ki bi prilegali tolikim in tako različnim životom svojih naročnic. To morajo same znati! Brez vztrajnega in temeljitega pouka pa je to nemogoče in mora brez uspeha biti. Če se sem in tja pripeti, da se kroj iz modnega časnika prilega kakemu životu, je to le srečen slučaj, ki kaže, da je vstroj dotičnega života v sorazmerji z istim krojem“.

III. poglavje.

O glavnih merah.

(Glej fig. 1., 2. in 3., na tab. I.)

Za konstrukcijo osnovnega načrta za „životni kroj“ potrebujemo **6 glavnih mer**.

Kako se jemljejo te mere kažejo fig. 1., 2. in 3. na tab. I. Isto in pa tudi njih uporabo predočuje pa tudi fig. 4. na tab. I., in fig. 5. na tab. II.

Ker pravilna konstrukcija v prvi vrsti odvisi od natančnih mer, zato priporočam v to mnogo vaje in najstrožje pozornosti.

(Ko se je dami, kateri hočeš vzeti mere, obložil okolu pasa v to pripraven trak ali jermen, poravna naj se istega tako, da leži vodoravno v isti črti, ki pokaže dolžino, katero želiš za život.)

Na to meri se:

1. Zgornja širina $G—B$.

To mero vzemi pod pazduho objemši plečne lopatice in najmočnejši del prsij. Za naš učni model znaša ta mera 96 *cm*. Ker pa narišemo život le na polovico, od prsne do hrbtnne sredine, torej nam v to velja polovica **ali 48 *cm***.

Pri tej meri treba je pazljivosti. Posebno pa je gledati na to, da merilo ne zdrkne pod pleča. Če je obleka dame, ki se meri, morebiti preobilna, sme se meriti nekoliko napeto, ako se pa obleka natančno prilega, tedaj treba je mero vzeti nenapeto. Napačno merjena zgornja širina pokvari sicer najvažneje stavne točke. Fig. 1. predočuje jemanje te mere po naprsji s črko G in fig. 3. po pohrbtji s črko B .

2. Spodnja širina $J—C$.

To mero vzemi, kakor kaže fig. 1. z J in fig. 3. z C , tako, da obsežeš život okolu pasu. Če meriš po vrhu kacega jermena, tedaj zapiši 1 *cm* manj, nego ti merilo pokaže. Za naš model znaša ta širina 60 *cm*, **ali na polovico 30 *cm***.

3. Prsna širina $E—E$.

To pomeri, kakor predočuje fig. 2., z $E—E$ nekoliko višje, kakor je ležalo merilo pri merjenji zgornje širine; in sicer od jedne lehti do druge v majhnem oboku. Krajišče te mere iskati je v mišicah, ki vežejo roko z oprsjem. Za naš model znaša ta prsna širina 40 *cm*, **ali na polovico 20 *cm***.

4. Stranska dolžina $D—H$.

Kakor kaže fig. 2. s črkami $D—H$, vzameš to mero počenši od podpazduhe naravnost do pasu in sicer do spodnjega robu. Za naš model znaša **stranska dolžina 18 *cm***.

5. Hrbtna dolžina $A-C$.

Položi merilo z začetkom, kakor kaže fig. 3., s črko A , na zatilnik ali tja, kamor se ima prišiti ovratnik, ter pomeri naravnost v spodnje krajišče obloženega pasu. Za naš model znaša ta mera **37 cm**.

6. Hrbtna širina $N-N$.

To mero se more vzeti le na polovico ali pa tudi celo, kakor kaže fig. 3., z $N-N$. Pri merjenji naj roke navzdol visijo, da se ložje presoja prava in vmestna hrbtna širina. Za naš model znaša cela hrbtna širina **32 cm**; ali na **polovico 16 cm**.

Da ne nastajajo kake pomote, priporočam vse (torej tudi širokostne mere) v celem zapisavati, in jih v polovico razdeliti še le pri konstrukciji kroja.

V. poglavje.

Razlaganje znamenj.

Pri konstrukcijah in razlaganji mej berilom in na tabelah potrebujemo različnih znamenj in črt.

Ta znamenja so naslednja in pomenijo:

- cm ali c centimeter,
- * razdelilna jednota (četrtinga prsne širine),
- + plus (več),
- − minus (manj),
- = jednako, ali znese,
- do,
- vodoravna (črta),
- | navpična (črta),
- └ pravi kot,
- čveterovogelnik,
- ⤵ lok,
- × presečišče.

V. poglavje.

Konstrukcija osnovnega načrta za „životni kroj“.

(Glej fig. 4. na tab. I.)

Pripravi si veliko polo papirja, vogelni črtovnik, svinčnik in merilo (centimeter). Slednje mora biti dovolj trdno, da se ne razteza. Načrtovanje izvrši v naravni velikosti. (Učni model fig. 4. izvršen je v polovici naravne velikosti; tako, da velja $\frac{1}{2}$ cm za 1 cm. To razmerje najdeš na predlogi.)

Pri načrtovanju priporočam najstrožjo natančnost, ker je osnovni načrt **temeljna podlaga** vsem vzorcem. Dokler utemeljitve posameznih črt in stavnih točk ne razumeš do dobrega, ne riši nadaljnih črt.

Imej torej pred očmi fig. 4., ter potegni, kakor vidiš ondu nekoliko cm. pod zgornjim robom papirja **prvo vodoravno** črto. Dolžino te črte odmeri s **polovico prsne širine in dodatkom 1 cm**, tukaj torej z 49 cm. Začetno točko na levem zaznamuj s črko *O*, krajišče na desnem pa s črko *O1*. Od teh točk potegni z vogelnikom **navpični črti** v približni dolžini vodoravne. Pod točko *O1* odmeri 2 cm, vstavi ondu točko *A* in potegni od tam naspred **drugo vodoravno** s krajiščem *Oo*. Sedaj vstavi od *A* navzdol po navpični črti, hrbtno dolžino (tukaj 37 cm), ter potegni od tam naspred **tretjo vodoravno**, s krajiščem *J*. Ta črta določuje spodnji rob nad kolčnicami obloženega pasu ali merila. Imenovali jo bomo pasno črto.

Od te črte navzgor (točka 37) vstavi stransko dolžino (tukaj 18 cm); zaznamuj točko *B* ter potegni od tam naspred **četrto vodoravno** do točke *G*.

Ta črta pokaže nam ležo merila pri merjenji zgornje širine in določi **globino rokavne ljukne**. Imenovali jo bomo prsno črto.

Sedaj vstavi od točke *A* navzdol $\frac{1}{3}$ dolžine *A - B*; zaznamuj točko *A1* in potegni od tam **peto vodoravno** naspred do točke *L*. Ta črta določuje najnižji točko **ramne višine** ali ključnice. Po nauku o človeškem okostji leži ključnica z vratno jamico (točka *L*) v enaki višini, to je v vodoravni leži. Imenovali jo bomo ramno črto.

Ko so načrtane vse vodoravne črte, vstavi na črti od točke *A* naspred **hrbno širino** (tukaj 16 *cm*) za točko *N*; in od točke *Oo* nazad **prsno širino** (tukaj 20 *cm*) točko *E*; ter potegni od obeh navpični črti do prsne črte.

Te črte razdelijo konstrukcijo v hrbtni in prsni del. Prostor mej njima preostaja za načrtanje rokavnega otvora (luknje.)

Razdeli sedaj širino mej *E—N* v polovico ter zaznamuj na ramni črti točko *O2*. Od tam potegni kratko navpično do prsne črte. Ta srednja črta preseče na rami ključnico ter razdeli život v sprednji in zadnji del.

Na to preidemo k vstavi točk za vratne spičke kroja. Po moji metodi vstaviti je ti spički po razmerji zgornje širine. Da si to lažje preračuniš, zapiši si na vrhu načrta **četrtno zgornje širine** (tukaj 24 *cm*). Ta znesek imenujemo razdelilno „jednoto“ in ga z * zaznamujemo. (Jednota služi pa tudi takrat v vstavo nekaterih točk, kadar bi načrtovali normalni kroj, brez onih mer, katere je moč po sorazmerji človeškega života izvajati iz zgornje širine.) Vstavi na to od točke *O1* naspred $\frac{1}{4}*$ (tukaj torej 6 *cm*) za točko *M*, ki pomenja vratno spičko zadnjega dela.

Z zneskom $\frac{1}{3}*$ (tukaj torej 8 *cm*) vstavi pa od točke *O* nazad vratno spičko sprednjega dela, točko *F*. Sedaj potegni od točk *F* in *M* črte do točke *O2*. Po teh črtah držijo naramne ševi zadnjega in sprednjega dela.

Da ti bode načrtovanje jasneje, potegni še od točke *M* do *A*, in od *F* do *L* črte. S tem se končuje konstrukcija osnovnega načrta za životni kroj ali život v zgorenjem delu. Na to potegni 2 *cm* od točke *G* naspred ali pred sprednjo navpično, novo paralelno črto od točke *L* počenši navzdol ter ji zaznamuj krajišče 1 *cm* nižje, nego je pasna črta. To krajišče zaznamuj s črko *J1*. Ta črta osnuje v naši metodi vtemeljeno ploščino za **razširjenje oprsja**, o čemer bode pozneje natančnejši govor.

Sedaj preostaja nam, da razdelimo ploščino vse konstrukcije v one posamezne dele, katere zahteva ne le oblika života, marveč tudi šega ali moda. Poleg tega pa moramo kroj tako vrediti, da ga z raznimi izstrižki od prsne črte navzdol tako poožimo, kakor to zahteva mera **spodnje širine**.

Pravilno razdeljenje spodnje širine na kroji je jeden glavnih pogojev, da se život prilega. Nadejam se, da bodem s svojo novo

in temeljito metodo podal za prakso boljša oporišča, nego smo jih imeli dosedaj v kompliciranih vstavah različnih točk za razne širine.

Razvrščanje izstrižkov odvisi po zadnjem delu od vpognjenosti hrbtišča naspred. Po sprednjem delu pa jih odločuje polnost oprsja in pa stisnenje života.

Po teh opazkah, katere morajo v praksi za vodilo biti, preidemo k nadaljni konstrukciji:

Na prsni črti vstavi počenši od sprednje navpične črte nazad z $1 * + 1 \text{ cm}$ (tukaj torej 25 cm) točko D ter potegni od tam navpično do pasne črte točka H . Ta črta določuje kraj za odstriž sprednjega dela, hkratu pa **določa s točko H tisto presečišče na kolčnicah**, ki nam bode določalo enakomerno razdelitev spodnje širine. (Natančneje pojasnilo o tem sledi v VI. poglavju.)

Ker bomo ta model načrtali z dvema stranskima deloma, preseči sedaj na prsni črti širino mej $O2$ in N črto na polovico, in zaznamuj to točko s številko 2. Od tam potegni do pasne črte navpično, ter zapiši točko K .

Sedaj razdeli dolžino mej naramno ševjo in prsno črto, na fig. 4. zaznamovano s črkami $r-r$ na polovico in vstavi točko $N1$. Ta točka določa odstriž zadnjega dela na plečih, ter se more v praksi po šegi in vkusu vstavljati še višje ali pa tudi nižje.

Razdelitev spodnje širine, ki znaša pri našem modelu 30 cm , izvrši naslednje: (Da se to lažje razumi, podloženo je na fig. pod pasno črto **merilo**, ki to razdeljenje natanko pojasnuje.)

Razdeljenje vrši se na pasni črti. Od zadnje navpične črte naspred vstavi z 2 cm točko C , od te pa z $\frac{1}{3}$ **spodnje širine** (tukaj torej 10 cm) točko $C1$. Sedaj potegni od točke C do $A1$ črto; ki določa posredno hrbtno šev. Širina zadnjega dela vstaviti je po šegi, tukaj s 3 cm . Od tod potegni črto do točke $N1$, ki pomeni odstriž zadnjega dela. Ravno tako potegni črto od točke $C1$ do 2.

Ta pokaže odstriž drugega stranskega dela. Od širine mej $H-K$ odmeri na vsaki strani, da ti ostane ploščine za prvi stranski del toliko, kolikor je manka do polovice spodnje širine. Pri našem modelu s širino 30 cm znaša polovica 15 cm . Ker smo vstavili 10 cm za ploščino zadnjega in drugega stranskega dela,

preostaje torej še 5 *cm* za prvi stranski del, ki leži mej točkami *H—K*. Od tod potegni kratke črte do polovice navpičnih.

S tem smo torej razvrstili polovico spodnje širine od točke *H nazad*. Drugo polovico pa moramo razvrstiti od točke *H naspred* do točke *J1*. Premeri torej širino od *H* do *J1*. Vsled vstave točke *D* znaša tukaj ta širina 25 *cm*. Ker pa po meri le 15 *cm* ploščine potrebujemo, preostaje nam 10 *cm*, katere odpravimo s tem, da osnujemo **prsne izstrižke**. Navadno napravita se dva izstrižka. Ko bi pa bila razlika mej zgornjo in spodnjo širino dokaj manjši, kakor je n. pr. pri nedoraslih dekletih, ali pa če se život le malo stisne, zadostuje le jeden izstriž.

Ploščine mej prsnimi izstrižki prirejajo se po modi in vkusu. Pri našem modelu izvrši stvar tako-le: Za prvo ploščino od točke *J1* počenši odmeri 5 *cm*; nato odmeri polovico izstrižka (tukaj 5 *cm*.) Za drugo ploščino odmeri 3 *cm*; na to pa zopet za odstrižek drugo polovico (5 *cm*). Za tretjo ploščino ostaja ti sedaj 7 *cm*. Vse ploščine sprednjega dela skupaj znašajo torej 15 *cm* ali polovico spodnje širine.

Sedaj razdeli prsno širino (20 *cm*) v tri dele in sicer na **prsni črti** počenši od točke *G* do *E* črte; ter potegni od tam v **sredino** zaznamovanih izstrižkov pomočne črte. Krajišče izstrižkov določa se **od prsne črte navzdol** in sicer zaznamuj na pomočni črti, kakor vidiš na fig. za sprednji izstrižek 5½ *cm*, za zadnji pa 4½ *cm*. Do teh krajišč potegni od pasu navzgor črte za prsne izstrižke. S tem je končana konstrukcija osnovnega načrta za životni kroj.

Določba višine prsnih izstrižkov izvira deloma iz oblike prsij in pa iz stranske dolžine. Prememba pri različnih životih ni posebno velika in bi bilo n. pr. pri stranski dolžini 16 *cm*, krajišče za izstrižek določiti za sprednjega s 4½ *cm*, za zadnjega pa s 4 *cm*. Pri stranski dolžini 20 *cm* pa s 6½ *cm* oziroma 5½ *cm*. V obče velja pravilo, da je zadnji izstrižek napraviti in sešiti za ½—1 *cm* višje nego sprednjega.

Z položbo merila na prvem stranskem delu določen je na načrtu oni kraj pod pazduho, kjer je meriti stransko dolžino, ki znaša pri našem modelu 18 *cm*.

VI. poglavje.

Risanje kontur za životni kroj.

(Glej fig. 5. na tab. II.)

Na tej podobi nahaja se ves osnovni načrt, isto tako kakor je narisani na fig. 4. Razlika je le v tem, da so črte tanši. Predno pričneš risati konture, priporočam ti, da še jedenkrat postaviš osnovni načrt; po pravilih prejšnjega poglavja; a sedaj **s predočbo fig. 5.** Na tej fig. je po položbi merila razviditi, kako se jemlje mera zgornje, prsne in hrbtnne širine, **in kako se ista vporablja na kroj.** Kar bi torej v prejšnjem poglavju morebiti ne bilo povsem umljivo, popolnjuje ta figura.

Risanje kontur (obrisov) posameznih delov kroja ni mogoče natančno opisovati. Ta stroka priučiti se more le v šoli ali pa z vajami. Natančno opazovanje tega v pol naravne velikosti izvršenega vzorca, pa pouči natančno o izvršbi kontur, ki marsikje odstopajo od prvotnih črt; kar je utemeljeno deloma v krožinah človeškega života deloma pa v načinu sestave kroja pri sešivanji.

Pri vkusnem risanju kontur spozna se spretno prikrojevalko in leži v tej stroki najlepši del prikrojevalne umetnosti.

Priporočam zato vstrajne vaje.

Fig. 5. predočuje popolnoma izvršeni životni kroj končujoč v pasni črti. **Ta kroj je podlaga za konstrukcije podaljšanih životov, kakor tudi za vse druge različno imenovane vrste in oblike ženskega oblačila.**

Konture izpelji tako-le:

Stransko konturo zadnjega dela prični pri *N1* ter jo izpelji v lahnem oboku tako, da se na prsni črti oddalji za 2 *cm* od pomočne črte. Isto tako ne opusti sicer neznatnih krožin, katere vidiš v rokavni ljuknji in na ramni ševi. Zadnji stranski del zaokrožiti je pri *N1* za 1 *cm* in je toliko spičke napustiti, da zadočuje konturi zadnjega dela pri sešivanji, ker se morata oba dela **na prsni črti stikati.** Zaokroženje pri *N1* omogoči, da se život ob plečih prilega. Pod prsno črto okolu meč narisati je krožino približno $\frac{1}{2}$ *cm* veliko. Kontura rokavne ljuknje pričinja na spički zadnjega dela; kjer se more po meri vstaviti tudi

ramna širina glej fig. 6. z $F—O2$, ako se jo vzame, kar pa večinoma ni potreba. Brez te mere izpelji to spičko $\frac{1}{2}$ cm oddaljeno od hrbtnne širine oziroma vrhne točke r . To potrebno je zato, da pri sestavi delov ne nastaja na rami vogel. Dolžino ramne ševi iz črte $M—O2$ prenesi nato na črto $F—O2$ in zaznamuj krajišče naramne spičke sprednjega dela. Prestop konture na prsni naspred črte E določi se po meri prsne širine, kakor je razvidno na figuri (tukaj 20 cm). V ostalem daje vzorec natančno obliko kontur rokavne ljuknje.

Prsno konturo izpelji od $J1$ po črti in proti L tako obočeno, da se ondu spoji s črto $O—J$. Tukaj mi je pojasniti, zakaj smo prvo vodoravno črto ustavili z 1 cm več nego znaša polovica zgornje širine. Na tej podobi opaziš, da drži kontura hrbtnne ševi pri točki B 1 cm od navpične črte. Ko bi torej ne dodali temeljni črti $O—O1$ istega dodatka, nastala bi konstrukcija za 1 cm preozka.

Merilo obloženo pod prsno črto pa tudi pokaže, da je dodatek 2 cm pred črto $O—J$ potreben deloma zato, ker nekoliko ploščine odpade mej stranskimi deli, a ostalo služi v popolnjenje širine, ki je potrebna za razširjenje oprsja vsled dihanja in gibanja. Ploščina mej točkami $G—B$ znašati mora torej 2 cm več nego zahteva natančno vzeta mera zgornje širine (glej obloženo merilo.) Podaljšanje života pod pasno črto pri točki $J1$ pa znaša 1 do $1\frac{1}{2}$ cm. Pri močno nazad vpognjenem držanji života celo do 2 cm. Za toliko leži namreč obloženi pas dejansko pod to črto in to vsled polnosti oprsja. Sprednjo dolžino života določiti pa moreš tudi tako, da preneseš dolžino $F—H$ za dolžino $F—J1$ kakor je na fig. z — . — . — . — označeno. Od točke $J1$ potegni pomočno črto do H in izvrši na to pasno konturo života, kakor ti predočuje vzorec.

Točka $J1$ važna je radi tega, ker določuje **krajišče nekaterih dopolnilnih mer**, o katerih bode razprava v poznejšem poglavju.

Konture vratnega otvora in pa prsni izstrižkov določuje ti vzorec.

Kakor na fig. 5. razvidiš, leži točka D v natančni **sredini** izvršenega kroja; tako da preseče dolžino $G—B$ v polovico. Vsled tega je ta točka naravno pripravna določati odstriž sprednjega dela in presečiščno točko H za razdelitev spodnje širine.

Točko *H* pa je moč tudi po meri določiti. Če pomeriš od srede hrbta (točka *B*) do pod pazduhe polovico zgornje širine, dobiš točko *D*. Od tam pa spusti merilo navpično na kolčnice in s tem določiš točko *H*. Če pomeriš od tam nazad do *C*, dobiš mero **mečne širine** in s tem ti je mogoče razdelitev spodnje širine natančno po meri vstavljati. To mero pa bi bilo jemati le v slučajih posebno nenormalnih životnih razmer.

Od prsne konture, kamor vidimo sedaj črko *G* preneseno, leži tedaj točka *D* $1^* + 1$ cm oddaljeno. Na to mesto vstavi jo vsikdar, tudi če bi hotel odstriž sprednjega dela prestaviti **nazad** te točke, kar bodem v poznejših poglavjih še natančneje pojasnil.

VII. poglavje.

O dopolnilnih merah.

(Glej fig. 6., 7. in 8. na tab. II.)

Dopolnilne mere imajo namen popolnjevati životni kroj, ki je postavljen po glavnih merah pri onih točkah, katere so bile v osnovi brez teh mer vstavljene, tako da kroj zadostuje životni obliki, ki se pokaže po dopolnilnih merah. Da se sme na te mere le tedaj zanesti, če so natančno in previdno vzete, razume se samo po sebi. Tacih mer je moč mnogo vzeti. **Najvažnejše dopolnilne mere, katere je treba vsekako vzeti, so naslednje:**

7. Poprsna dolžina. *A—J*.

To mero vzemi od zatilnika točka *A* čez krožino prsij do središča na pasu spredej, točka *J*. Pri obloženem pasu meri do spodnjega robu (glej fig. 7.)

8. Ramna višina *C—J*.

Meri se, kakor kaže fig. 6. in 7., od središča hrbta v pasu ali od točke *C* čez ramo do točke *J*. Kraj, kjer mora merilo držati čez ramo, določi se v oddalji $\frac{2}{3}$ od točke *F*.

9. Sprednja dolžina $L—J$.

Meri se od vratne jamice ali od tam, kjer se hoče napraviti globina vratnega otvora točka L , (glej fig. 8.) navpično po sredi prs do točke J .

10. Vratna širina.

Meri se okolu vratu do sprednje globine otvora, torej od L do L . Razume se, da treba kake stvari, ki bi natančno merjenje okolu vratu ovirale, poprej odložiti.

Meri se še lahko ramna širina, višina prsij in širina rokavne ljuknje, kar pa v obče ni potrebno, ker skorej v vseh slučajih zadostuje vzeti označenih **10 mer**, po katerih je mogoče načrtovati kroj, ki se popolnoma prilega vsakemu životu.

Da se navadiš pri merjenji gotovega reda, ter da ne pozabiš na eno ali drugo mero; zapiši si imena mer po tej vrsti, kakor jih učim jemati v merilne bukvice. V kolikor treba za rokave in za druge oblačila še posebnih mer, omenjal bodem pozneje.

VIII. poglavje.

O vporabi dopolnilnih mer in o preložitvi ševij in kontur.

(Glej fig. 9., 10. in 11. na tab. III.)

Popolnjenje načrta po dopolnilnih merah izvršiš lahko uže pri prvotni osnovi. Moreš pa tudi konture preje narisati in te mere še le nato vporabljeni. Slednji način je lažje tolmačiti, zato ga uvajam.

Fig. 9. predočuje ti životni kroj v zmanjšani obliki. Ko si kroj narisala, položi merilo s zneskom vratne širine zadnjega dela (tukaj 6 cm) na točko F ter pomeri od tam do $J1$ poprsno dolžino. Če se ta strinja z vzorcem, je prav; ko bi daljši bila, vzdigniti moraš točko F toliko, kolikor ti preostaja poprsne dolžine nad $J1$. Zaznamuj si to, ter pomeri potem ramno višino od C do J , kakor vidiš na figuri. Če je tudi ta daljši, zaznamuj si to na rami. Isto tako vstavi sprednjo dolžino od točke J navzgor do, ali pa, če treba, nad sedanjo točko L .

Da vzorca nisem preobložil s črtami, narisal sem na fig. 9 enakomerno podaljšanje naramnega dela za 1 in 2 *cm* z ----- (Razume se, da pokažejo mere mnogokrat tudi nejednako ustavo teh točk.) Kako ti je popraviti v teh slučajih prvotni model, **kaže ti pa natančno fig. 10.**

Iz tega izvira, da treba vsako **podaljšanje** životnega kroja, ako to zahtevajo dopolnilne mere, izvršiti **na naramnem delu.** Izvira pa to podaljšanje iz nazad vpognjenega života, večinoma pa je iskati to okolnost v močnem oprsji. Ta prememba je pri moji metodi vprav lahka in jednostavna. Posebno važno pa je pri podaljšanju ramnega dela, da se **prestavi točko *F* nekoliko nazad**, od prvotne vstave, in sicer približno $\frac{1}{2}$ *cm* za 1 *cm* podaljšanja.

Ta prestava izvira in se ravna po tem, v koliko se je ramni del podaljšal. Ako tiči vzrok podaljšanja v polnem oprsji znaša prestava točke *F* nazad v primeri s podaljšanjem od $\frac{1}{2}$ do 2 *cm*. Fig. 10 to stvar natanko pojasnjuje. Iz tega pa izvira, da se izpelje tudi prsna kontura od točke *L* primeroma nazad; kar se pa da natančneje določiti po meri **vratne širine.**

Ker je pa natančno jemanje dopolnilnih mer vsaj začetkoma jako težavno, priporočam, da pustiš pri prikrojevanji na ramni ševi vložek. Ta dopušča ti, da život lahko po preskušnji, če je treba popraviš.

Če pa hočeš brez preskušnje **povsem sigurno krojiti**, kar pri normalnih postavah ni posebno kočljivo, vzemi mere tako, da se na nje zanesesh.

Fig. 9. predočuje hrbtno širino s 15 *cm*; torej pooženje za 1 *cm*. Poleg tega sta tudi stranska dela ožja. Odstriž sprednjega dela pa je od točke *D* **za 2 *cm* nazad preložen.** Vsled tega je ploščina sprednjega dela širji. Pa tudi ploščina na pasu vidiš od točke *H* za 1 *cm* poširjeno proti nazad. Za ravno toliko pa je poožen stranski del. Te premembe in preložbe kontur ali ševij narisal sem z namenom, da pokažem na kaki način se more preloževati in prenarejati posamne dela, ako se hoče. Presečišče *D—H* ostane pa, kakor kaže fig. 9 z — . — . — . — vedno jednako.

Fig. 10., katera predočuje kakor sem uže omenil, **način povikšanja ramnega dela**, ima pa poleg tega še neki dodatek in

izstrižek na prsni konturi. Taki posebni dodatek potreben je pri posebno močnih prsah tedaj, ko bi se zahtevalo jako ohlatni život.

Izstrižek na prsah in v rokavni ljuknji pa je šešiti v podlagi, na kar se blago po vrhu napne.

Tudi predočuje fig. 10. konstrukcijo životnega kroja **s 3 deli**. Po vsem, kar sem uže razlagal, zadostuje vzorec v pojasnjenje.

Fig. 11. pokaže pa, kako je premeniti naramni del v onem slučaju, če bi zahtevale dopolnilne mere **skrajšanje** tega dela. Taki slučajji bodo redkeji in izvirajo iz plohega oprsja ali pa naspred nagnjenega životnega držanja, ki se opazuje v starosti. Ta prememba je oni na fig. 10. načrtani ravno nasprotna. Prestaviti je, kakor vidiš, tudi točko **F naspred** in sicer po primeri skrajšanja za $\frac{1}{2}$ —1 *cm*, kar provzroči tudi označeno premembo konture v rokavni ljuknji.

Da podajem č. bralkam vse oporišča za premembe životnega kroja, konstruiral sem fig. 11 le **z 1 stranskim delom**. Tudi se na tej figuri zadnji del pri točki *C1* ne stika s stranskim. Zato pa se stika pri točki *N1*, kjer ne vidiš iste krožine, kakor na prejšnjih vzorcih.

Ta konstrukcija naj predočuje, kako se sme konture preložiti, ne da bi se pokvarila pravilna konstrukcija.

Če ta vzorec, ki je izvzemši **hrbtko širino 17 cm**, postavljen po naših normalnih merah, v naravni velikosti narišeš in prikrojiš, nato pa zadnji del s stranskim spojiš pri točki *C1*, vidila bodeš, da bode stranski del pri *N1* isto tako odstopil od krožine zadnjega dela, kakor na učnem vzorci ali pa kakor vidiš na fig. 12.

Ta krožina ob plečih konstruirati moreš torej tudi ravno tako pravilno, če prestaviš konturo stranskega dela na pasni črti za $2\frac{1}{2}$ do 3 *cm* naspred.

Ako hočeš konstruirati kroj le z jednim stranskim delom, tedaj načrtaj mu odstriž, kakor kaže fig. 11 na črti *O2*, katero si potegni do pasu.

Točka *H* pa ostane presečišče v enakomerno razdelitev spodnje širine. To pojasnuje vzorec s tem, da vidiš ploščine na zadnjem delu 3 *cm*; na stranskim 10 *cm*; od točke *H* nazad pri sprednjem delu pa 2 *cm*; skupaj torej od *H* nazad 15 *cm*. Ostala polovica 15 *cm* razdeljena je od *H* naspred.

Čeravno izhaja kontura rokavne ljuknje na rami iz hrbtno širine, narisal sem pri fig. 11 **hrbno širino s 17 cm**, da tako pokažem, kako drži kontura rokavne ljuknje na rami.

Če to figuro primeriš z fig. 9., ki ima le 15 cm hrbtno širine, vidiš to premembo najjasneje.

S tem upam, da sem pojasnil vse, kar treba glede konstrukcije životnih krojev in da smem brez skrbi zaključiti to najvažnejše poglavje, ki v mnogih knjigah in šolah dokončuje ves pouk.

IX. poglavje.

O konstrukciji podaljšanih „životov“.

(Glej fig. 12., 13., 14. in 15. na tab. III.)

Podaljšanje životov pod pasno črto je stvar, ki se ravna po šegi in namenu dotičnega oblačila. Vsled tega bilo bi odveč, ko bi za to stalna pravila navajal. Život podaljša se po lastnem vkusu in očesni meri, ki v to zadostuje. Fig. 12. in 13. dajeta v to potrebno oporišče. Važno je, da se poširjenje posamnih delov pod pasno črto napravi **rajši obilo** nego premajhno. Merodajno pa je v to **obmerje ob kolčnicah**. To mero vzeti je približno 15 cm pod pasom kakor kaže s črkami *O—O* fig. 6. na tab. II. Ako položiš posamezne poširjene dele skupaj, tedaj morajo zadostovati temu obmerju. V pravilo ti pa naj bode, da je normalno obmerje ob kolčnicah vedno večje nego zgornja širina.

Fig. 12. predočuje tudi, kam držijo konture za tako zvani razkriti život (decolletirte Taille). Tudi pri tem v prvi vrsti vpliva vkus in želja naročnice. Nekoliko oporišča za take konture daje vzorec. Na pasni črti ob kolčnicah načrtani so z posebni sešitki. Če so potrebni, sešiti se morajo v podlagi; ter prouročijo, da se život ob pasu in kolčnicah gladko prileže.

Na tem mestu napustiti je tudi podlago vsaj za 1 cm **daljšo**, nego je vrhno blago. Pri jaketih brez podlage pa treba v ta namen blago ob konturah na kolčnicah primerno izvleči in vlikati.

Fig. 13. predočuje poleg podaljšanja života, neposredno konstrukcijo **jaketa** z 1 stranskim delom, in 1 samim prsnim izstrižkom, ki drži v središče prs. Podaljšanje izvršeno je v dolžini 20 *cm* pod pasno črto. Tak vzorec je izvrstna podlaga za konstrukcijo raznovrstnih paletotov, plajščev, princesnih oblek itd. Dodati je vzorcu le v širini in dolžini, kar se napraviti želi, in oblika postane druga.

Fig. 14. in 15. predočuje ti konstrukcijo **plohatega jaketa**, ki se rabi tudi za sobni in ponočni jopič.

Konstrukcijo izvrši s podlago navadnega životnega kroja po naslednjem načinu:

Potegni, kakor vidiš na fig. 14., najprvo navpično **namerno** črto *O*. (V praksi služi ti za to črto blago v zgibu.) Na to položi zadnji del poleg, da leži pri *C* 3 *cm* od črte. Na to načrtaj po modelu konture pri vratu in na rami, priloži na to stranske dele k zadnjemu tako, da se v rokavni ljuknji stikajo, v pasu pa za 3 *cm* odstopijo, in izvrši na to še konturo ljuknje in pod pazduho. Čez pleča mora se jopič poširiti vsaj za 2 *cm*; po meri in okolnosti pa tudi za več. Podaljšanje pod pasno črto vstaviti je po vzeti meri. Za konstrukcijo sprednjega dela potegni zopet namerno črto *O*. Če na blago rišeš, tedaj potegni to črto 3—4 *cm* od robu. (Ta ploščina služi ti v obklad in zagib.) Na to položi model pri *L* 1 *cm*, pri *J* pa 5 *cm* nazad od te črte ter občrtaj konturo modela. Pri stranski ševi pod pazduho dodaj zgorej 2 *cm*, v pasu pa 3 *cm* za poširjenje. Podaljšanje napravi isto, kakor je na zadnjem delu.

Ker bomo na podlagi životnega kroja konstruirali še mnogo drugih vzorcev, opomnim sedaj, da predstavlja z - - - - - narisana kontura podloženi životni kroj, polne črte pa kažejo konture novega vzorca. Da si tolmačenje krajšamo, imenujemo životni kroj, kojega rabimo v podlago konstrukcij, temeljni model ali jednostavno „**model**“.

X. poglavje.

Konstrukcija rokavov.

(Glej fig. 16., 17. in 18. na tab. IV.)

Za ustavo kroja za rokave potrebujemo obmerja rokavne ljuknje in mere dolžine rokava.

Obmerje se more meriti neposredno na životu okolu roke v onem krogu, v katerem se ima rokav všiti. Pomeri se pa lahko tudi po životnem kroji okolu rokavne ljuknje.

Dolžino rokavov meriti je v zvezi s hrbtno širino po komolci in do zapestja, ali pa tudi od spredaj počenši pri ročnih mišičah na oprsji, to je ista višina, s katere merimo prsno širino. Če merimo dolžino rokavov zadej, treba je roko skomolčiti, spredaj se pa meri tako, da roka visi v naravnem držanji.

Ker je obmerje na životu pričetkoma težje natančno določiti, priredil sem konstrukcijo tako, da jo v osnovi vstavimo s podlago zgornje širine. Na ta način prepreči se slučaj preozke vstave vrhnega rokava. Obmerje vporabljam o torej še le pri vstavi spodnjega rokava.

Konstrukcija osnovnega načrta za normalni rokav (naravne oblike) izvrši se kakor predočuje fig. 16, takole:

Potegni, kakor vidiš na fig. 16, od točke *A* navpično in vodoravno črto, (pravi kot.) Na vodoravni vstavi od *A* do *E* $\frac{1}{4}$ zgornje širine (1 *) tukaj torej 24 *cm* ter potegni od tam zopet navpično črto.

Od *A* navzdol vstavi s $\frac{1}{2}$ * (tukaj 12 *cm*) točko *B*, od točke *E* navzdol pa s $\frac{1}{4}$ * (tukaj 6 *cm*) točko *F*. Na to spoji točki *B—F* s črto. Iz sredine te črte potegni z vogelnikom navzgor črto, ki določa točko *K*.

Če si vzela mero rokavne dolžine po sprednjem lehtu, tedaj vstavi jo od *B* do *D* (tukaj 44 *cm*); ko bi dolžine do podkomolca ne bila merila, tedaj napravi točko za komolec v sredini (tukaj 22 *cm*) točka *C* ter potegni črto do *G*. Priporočam pa vzeti vedno tudi mero do podkomolca, ker je lahko vzeti in je zaporedoma vpisati n. pr. 22, 44.

Pod točko *D* zaznamuj 4 *cm* globeje za podaljšanje rokava nazad, ter potegni od tam vodoravno črto do navpične.

Od C nazad vstavi 5 cm za krožino pod komolcem ter potegni od tam črto do B in D . Od D vstavi povprek za spodnjo širino vrhnega rokava (tukaj $\frac{1}{2} * = 12\text{ cm}$) za točko H , ter potegni od tod črto do G . S tem je končan osnovni načrt za rokav.

Fig. 17. predočuje konture rokava. Te se od prvotnih ravnih črt le toliko oddalijo, da dobi rokav lepe krožine. Največja krožina je na vrhu krogle pod točko K .

Spodnji rokav, čegar konture so razvidne tudi na tej figuri, vstavi se natančneje po isti meri, katero določa obmerje. V kolikor se hoče namreč rokav ožji napraviti, nego znaša širina zgornjega rokava, **toliko je treba spodnji rokav poožiti**. V ta namen zaznamuj 2 cm pred B presečišče (\times) in vstavi od tod v smeri točk $E-F$ na konturo vrhnega rokava, **polovico obmerja rokavne ljuknje**, tukaj 21 cm . To krajišče zaznamuj zopet s \times , ki kaže, kje se ima preganiti vrhni rokav. Kar še preostaje širine nad \times do F , velja torej za spodnji rokav in ravno tako daleč od \times naspred nariši konturo spodnjega rokava. Tudi pri komolci in zapestji je treba spodnji rokav po meri poožiti, (tukaj 2 cm pri komolci, 1 cm pri zapestji), na kar se konture spodnjega rokava izvršijo, kakor predočuje fig. 17.

Ta oblika rokava je v zvezi z normalno hrbtno širino. Zategadelj je moč meriti njegovo dolžino tudi v neposredni zvezi s hrbtno širino in jo vstaviti od presečišča z odlomkom hrbtno širine do G in H . Pri tem načinu se pa rokav spredaj do točke D pokrajša za 4 cm .

Konstrukcija rokava po obmerji rokavne ljuknje je pa naslednja: Od A do E polovica obmerja; od A do B $\frac{1}{2}$, od E do F pa $\frac{1}{4}$ širine $A-E$. V ostalem je konstrukcija enaka kakor preje, le kontura spodnjega rokava ostane naj jednaka spredaj pri B s zgornjim rokavom.

Če pa hočeš rokav po sedanji šegi napraviti širok v ljuknji **in z visoko kroglo**, tedaj izvrši konturo krogle, kakor ti predočuje fig. 18. za 3 do 6 cm višji. Poširi tudi vrhni rokav pri F za $2-3\text{ cm}$ in pri B za 1 cm .

S tem dobi rokav nazad tudi večjo dolžino, katero treba zato, če je po šegi hrbtna širina zelo poožena,

Dokaj jednostavno izvršiš vsako poširjenje normalnega rokava, če ga iz srede krogle navzdol do komolca ali če treba tudi do kraja prestrižeš. Tedaj položi obe polovici toliko narazen, kolikor hočeš rokav razširiti, na kar konture po modelu obrišeš. Za jakete in paletote potrebno je vrhne rokave poširiti za 2—3 *cm*. Spodnji rokav lahko ostane nespremenjen.

XI. poglavje.

Konstrukcija jaketov in paletotov.

(Glej fig. 19., 20. in 21. na tab. IV.)

Kakor sem uže omenil, služi model postavljen po fig. 13. v podlago za načrtovanje jaketov itd. **z 1 stranskim delom**. Fig. 19., 20. in 21. pa predočujejo, kako se more s podlago navadnega životnega kroja konstruirati jakete in druge vrhne paletote in oblačila **z dvema stranskima deloma**.

Če pomislimo, da ima vrhna obleka bodisi uže imenovana kakor hoče, namen, da se oblači po vrhu druge obleke, katero mora popolnoma zakrivati, tedaj prihajamo do sklepa, da je treba vrhne oblačila v toliko širja oziroma večja prirediti, da zadostujejo temu namenu. Preudariti nam je pa pri tem posebej, je li blago, katerega bomo prikrojevali raztegljivo ali ne; je li debelo ali tanko in pa, kakšna bode podlaga. To vse vpliva na vstavo potrebnih dodatkov. Ševi posamnih delov je mnogokrat preložiti na druge mesta, da se spajajo harmonično z večjo širino oblačila. Isto tako dodajati je še posebej za ševi, založke in gube.

Konstrukcija izvrši se s pomočjo **namernih črt**, kakoršne smo rabili vže pri fig. 14. in 15. Na podobah označeno je, kako daleč je položiti model od teh črt.

Prični torej z **zadnjim delom**; ter potegni, kakor kaže fig. 19., namerno navpično črto *O*. Položi model tako k tej črti, da pri *C* odstopi za 5 *cm*, ter obriši njegovo konturo. Na to prestavi model enakomerno za 1 *cm* naspred, ter obriši konturo okolu vratu z dodatkom 1 *cm*; na rami z dodatkom $\frac{1}{2}$ *cm*, in v pasu z dodatkom 1 *cm*.

Podaljšanje v znesku 20 *cm* **pod pas** predočuje konstrukcijo **jaketa**. Od vratne špičke potegni navzdol zopet namerno črto *O* čez točko *C* ter dodaj ob kolčnicah 2 *cm* krožine. Za paletot izpelji konturo navzdol lepo zakroženo tako daleč, kakor kaže mera dolžine za paletot. Vstavi jo pa od *A* do *B*. Dolžino posamnih delov pa vstavi po daljavi *C—D* zadnjega dela.

Za stranski del fig. 21. potegni zopet namerno navpično črto *O* ter položi model tako, da pri *C* odstopi za 4 *cm*. Namerno črto za konturo nazad pa potegni od spičke rokavne ljuknje čez *C* navzdol; ter dodaj kakor preje 2 *cm* za krožino.

Za sprednji del fig. 20. položi model najprvo zopet k navpični namerni črti tako, da se pri *G* dotika, pri *J* pa za 3 *cm* odstopi; ter obriši konturo. Na to preloži zopet model za 1 *cm* nazad; ter obriši konture ob vratu z 1 *cm*, na rami z $\frac{1}{2}$ *cm* dodatka. V ljuknji smeš za $\frac{1}{2}$ *cm* več posneti. Če je pa blago raztegljivo, tedaj zadostuje samo dodatek $\frac{1}{2}$ *cm* pri točki *D*.

Na to položi model prvega stranskega dela tako k stranski konturi sprednjega dela, da bode pod pazduho 2 *cm*, v pasu pa 5 *cm* oddaljen, ter potegni ob njem namerno črto za stransko šev navzdol, katero moraš isto tako zakrožiti kakor prejšne.

Prsno ali sprednjo konturo sprednjega dela pod pasom potegni tako, da drži **paralelno z namerno črto** navzdol. Sprednjo dolžino narišeš s tem, da potegneš od *D* do *B* vodoravno črto do sprednjega robu ter podaljšaš spodnjo konturo za 8 *cm* pod točko *B*.

Prsni izstrižki napraviti so tako, kakor nameravaš priležen paletot prirediti. Zadostuje tudi jeden sam izstrižek, kakor kaže fig. 20. Za priležne jakete in paletote zmanjšaj izstrižek za 2 *cm* proti izstrižku na modelu. Za manj, ali na pol priležne pa več.

Po tem načinu je načrtovati vse vrste različnih oblačil, plaščev itd. v povoljni širini s tem, da se napravijo posameznim delom večji dodatki. Za sobno ali spalno suknjo moreš sprednjo namerno črto obdržati za konturo ali rob sprednjega dela; in tudi ne treba za to prsnih izstrižkov.

Sprednja kontura ali rob, kakršnega predočuje fig. 20, se na sredini oprsja stika. Zategadelj moraš pri prikrojevanji položiti model **za toliko od kraja**, da ostane prostor za **obklad**, kakeršnega misliš napraviti, o čemer bode govor v naslednjem poglavji.

XII. poglavje.

Konstrukcija reversov, obkladov, fazónov in ovratnikov.

(Glej fig. 22., 23., 24. in 25. na tab. IV.)

Dvovrstni jaket ali paletot izvrši se najbolje, če mu napustimo „**revers**“. Širina reversa znaša 8—10 *cm*. Revers omogoči, da se prsna kontura životu natančno prilega. Odmakniti je torej vzorec pri prikrojevanji toliko od kraja, da se izstriže revers do dolžine 20 *cm* pod pasno črto. **Fig. 22.** predočuje konstrukcijo reversa. Kontura je slična prsni konturi.

Fig. 23. predočuje, kako je napustiti **obklad** za jednovrstni jaket ali paletot. V širino tacega obklada zadostuje 3—4 *cm*. Za toliko moraš torej vzorec pri prikrojevanji od kraja odmakniti.

Ako pa hočeš suknji napraviti fazón **z ležečim ovratnikom**, napusti, kakor kaže **fig. 24**, pri *L* še posebej 1 *cm* in obriši od tam povoljno širino za obklad.

Ležeči ovratnik konstruira se na to takole: Položi, kakor vidiš na fig. 24., pod vratni otvor kos papirja ter potegni od tod, kjer misliš fazón preganiti, ravno črto čez spičko sprednjega dela nazad tako daleč, da zadostuje dolžini ovratnika. Na to pusti pod to črto 2½ *cm*, nad črto pa 3—4 *cm*. Sedaj pokaže ti prvotna črta **prelom** ovratnika, katerega pa moraš primerno vlikati ali dresirati, predno ga prišiješ.

Stoječ ovratnik predočuje fig. 25. Potegni od *A* vodoravno črto ter vstavi do *B* dolžino ovratnika po meri vratne širine. Pri *A* izpelji konturo 3 *cm* navzgor, ter potegni zgornjo konturo tako, da dobi ovratnik potrebno višino (tukaj 4 *cm*).

XIII. poglavje.

Konstrukcija krožnega plašča in pelerin (ogrinjal).

(Glej fig. 26., 27., 28., 29., 30. in 31. na tab. V.)

Navada je, da se pri plaščih in ogrinjalih ramna šev **višje preloži**, tako da drži od srede vratu po sredi rame. Stranska sredina vratu pa leži, če si vratni otvor v pravem polukrogu

mislimo, približno 2 *cm* naspred od spičke *M* zadnjega dela. Da se pa izognemo težavnemu geometričnemu raziskavanju, določimo to takole:

Položi, kakor vidiš na **fig. 26.**, sprednji in zadnji del životnega kroja, ki ti bode za podlago nadaljne konstrukcije tako skupaj, da se konturi naramnih ševij stikati. Na to nariši in odstriži od sprednjega dela 2 *cm* in **prilepi isti kos k zadnjemu delu.** S tem je preložena naramna šev za 2 *cm* višje ali na sredo rame. **Tako prirejeni model je podlaga vsem konstrukcijam,** katere bodem odslej razlagal in tega ne bodem več omenjal.

Čeravno je mogoče (o čemer bode pozneje govor) plašč konstruirati tudi na drugi način, zdi se mi vendar potrebno pokazati in razložiti geometrično konstrukcijo **polukroga**, kakeršen izvira iz krožnega obloka s podlago životnega modela. Te oblike plaščev ostajajo zaradi pripravnosti njihove vedno v modi. Če tudi se vnanja oblika nekoliko spreminja, ostane vendar temeljna osnova vedno ena in ista.

Fig. 27. (ali tudi vse 3 figure skupno) predočujejo plašč v največji širini, to je v polukrogu.

Ta širina nam daje podstavo, kako smemo plašč poožiti, ne da bi se premenila pravilnost kroga ali obloka.

Konstrukcijo polukroga pa izvrši naslednje:

Od točke *O* potegni pravi kot; to je navpično in vodoravno črto. (Za vaje zadostuje, če narišeš te črte v dolžini 70 *cm*.)

Na to položi, kakor vidiš na **fig. 27.**, model zadnjega in sprednjega dela tako v kot, da se naramni spički obeh delov stikata. Pri *A* in *L* odstopi model natanko za 1 *cm* od črt. Zadnji del ležati mora v pasu, to je pri *C* 3 *cm*; in sprednji del pri *J* 5 *cm* od črte.

Ko si model natanko tako položila, pripni ga tako, da se ne premika.

Na to obriši vratne konture z dodatkom 1 *cm*. Sedaj spoji spički *L* in *A* s črto in določi **središče te črte.** V to središče zatakni merilo ali pa močno nit, kateri privežeš na konci svinčnik ter potegni od jedne črte kota do druge **krožni oblok**, kakoršnega vidiš na **fig. 27.** z zaznamovanega.

Ta krožni oblok predstavlja konstrukcijo spodnjega robu krožnega plašča.

Ker pa potrebuje plašč zaradi ramne višine od iste navzdol večjo dolžino, nego je konstruiral krožni oblok, dodati je temu krogu v sredini 5 *cm* podaljšanja, kojega moraš v lepem oboku izpeljati v prvotni krog. To predočuje spodnja kontura na tej figuri, kjer z zaznamovan vidiš prvotni krožni oblok. Če pa hočeš (kar je vsled životnega držanja mnogokrat potrebno) vse dolžine plašča po meri vstaviti, tedaj vzemi mero od *A*, *F* in *L* navpično do tal, in odbij od teh povsod jednako, toliko, kolikor hočeš plašč skrajšati od tal. Po teh merah popravi oblok.

Kakor sem uže omenil predstavlja ta figura polukolesno konstrukcijo plašča. Tako širokih plaščev sicer navadno ne delamo, a ta konstrukcija daje nam znanstveno podstavo za konstrukcijo krožnih plaščev za vsakojako manjšo širino.

To znanje olajša nam delo tako, da v praksi lahko narišemo in prikrojimo krožni plašč s sleherno širino spodnjega robu, ne da bi nam trebalo napravljati prvotne konstrukcije in potegovati krožni oblok.

V ta namen narisal sem konture plaščev v širinah 60 *cm* in 70 *cm* spodnjega robu (na pol).

Konstrukcijo **pooženega krožnega plašča** izvrši v praksi takole:

Potegni najprvo, kakor ti kaže fig. 28. (**zadnji del**), navpično namerno črto *O—B*, ki predstavlja blago v zgibu, ter položi poleg iste model zadnjega dela kakor preje. Sedaj pa položi (kar preje nisi storila) tudi stranske dele k zadnjemu, tako da se v rokavni ljuknji stikajo. Na to potegni čez ramo z odlomkom $\frac{1}{2}$ *cm* ob ramni špički stransko konturo plašča ob točki *D* navzdol tako daleč, kakor je treba dolžini plašča in kakor zadostuje isti širini spodnjega robu, katero se določi.

Dolžina plašča nazad vstavi po meri od *A* do *B*; potegni od *B* z vogelnikom vodoravno črto naspred, ter nariši spodnji rob v oboku tako, da drži kontura pri širini 60 *cm* za 8 *cm*, pri širini 70 *cm* pa za 13 *cm* višje od vodoravne črte, kakor to predočujejo z ← določene številke.

Za sprednji del krožnega plašča (glej fig. 29.) potegni zopet navpično namerno črto *O*. (Če rišeš neposredno na blago, potegni to črto paralelno z robom blaga, a toliko od kraja, kolikor misliš napustiti za obklad.) Na to položi in obriši model

sprednjega dela tako, kakor sem uže omenil in kakor vidiš na figuri. Stranska kontura drži čez ramo isto tako, kakor kontura zadnjega dela. Vstavi na nji dolžino zadnjega dela ter potegni od tod do *B* naspred v pravem kotu s prednjo konturo, vodoravno črto. Spodnji rob zaokroži tako, da drži kontura spredaj 10 *cm* pod točko *B*.

Konstrukcijo ožjih ali pa širjih plaščev, nego jih predstavljajo fig. 28. in 29., je na podlagi teh pravil prav lahko izvršiti.

Če bi hotela plašč na strani (po konturah, ki držijo čez rame) sešiti, ostane lahko blago čez hrbet po črti *A—B* v zgibu. Če pa hočeš plašč na strani **v celem pustiti**, položi oba dela s stranskimi konturami tako skupaj na blago, da ostane izstriž le na rami. Ta ramni izstriž moreš po vkusu in šegi tudi premeniti s tem, da položiš tudi konturi na rami nekoliko narazen, kar ti omogoči konstruirati obliko **visocih ramen**.

Tudi smeš napraviti na rami dva izstrižka mesto jednega. Za take premembe dajo potrebna oporišča tudi modni časniki.

Sprednjemu delu dodati je, kakor sem uže omenil poseben **obklad**. Na tistega prišiti je gumbe, če se hoče plašč zapenjati. Za obklad zadostuje zgorej 3 *cm*, spodej pa 6 *cm*.

Navadno napravijo se v pasni višini znotraj, končaje na robu obklada majhni žepki, ki omogočijo plašč od znotraj skupaj držati, če mu ne prišiješ gumb.

Fig. 30. in **31.** predočujejo ti **konstrukcijo pelerin** (ogrinjal) ali ovratnikov. Ti se lahko načrtajo po istih pravilih, ki veljajo za krožni plašč, mogoče pa je konstruirati jih jednostavneje po naslednjem navodilu: Vzemi v ta namen mero **obmerja pleč**, kakor to vidiš na fig. 8., tab. II. z *O—O* zaznamovano, **čez lehti** in po vrhu obleke, za kojoj bodeš pelerino napravila. Pri konstrukciji položi model sprednjega in zadnjega dela, kakor to vidiš na fig. 30. tako skupaj, da se ob ramnih spičkah stikata, ob plečih pa jih položi toliko narazen, kakor zahteva vzeta mera. Kraj, kamor moraš merilo položiti, kaže ti figura. Oblika, širina in dolžina ogrinjal je različna in se spodnji rob nariše po vkusu s prosto roko, za kar ti daje figura zadostno oporišče.

Fig. 31. predočuje **konstrukcijo pelerine z visocimi rameni**. Napraviš jo tako kakor prejšnjo, razlika je le v tem, da položiš tudi ramne spičke modela **narazen** za kakih 5 *cm* ali pa

tudi več, kakor to zahteva šega. Ko ramne ševi sešiješ, preostaje ti krožina rokavne krogle, katero v izstrižkih na rami nadržiš.

Opomnim konečno, da je koristno, posebno pri životnih osebah meriti obmerje pleč tudi za konstrukcijo pooženih krožnih plaščev, da po ti meri lahko natančno vpravnaš stranske konture (glej fig. 28. in 29.), če treba, tudi **čez točko D**. Napraviti je namreč po zahtevi te mere isti konturi večjo krožino, oziroma širino.

Pomeriti kaže pa tudi širino spodnjega robu za krožni plašč po vrhu krila v slučaji, ko bi želela napraviti ga prav ozkega.

XIV. poglavje.

Konstrukcija na pol priležnega plašča z visocimi rameni.

(Glej fig. 32., 33., 34. in 35. na tab. VI.)

Tudi za to konstrukcijo preložiti je na modelu ramno šev tako naspred, kakor sem to pojasnil za préjšnje konstrukcije.

Ko se je to zgodilo, potegni, kakor vidiš na fig. 32. (**zadnji del**) navpično namerno črto *O* ter položi model zadnjega dela poleg iste tako, kakor ti kaže figura. Stranska šev drži od ramne spičke počenši do *C* v lepem oboku tako, da jo pri *C* po okusu in šegi (tukaj za 1 *cm*) poširiš. Namerno črto za podaljšanje stranske ševi pod *C* potegni od *M* čez *C* navzdol. Od *A* do *B* vstavi potrebno dolžino plašča in potegni od tam vodoravno črto za spodnji rob. Pri *D* skrajšaj konturo za 1 *cm*. Razume se samo ob sebi, da napustiš ob straneh podaljšanja pri prikrojevanji toliko blaga, kolikor meniš napraviti gub ali vložka.

Fig. 33. predočuje ti konstrukcijo **sprednjega dela**. Potegni namerno črto *O* ter položi model tako, da bode prsna črta modela v pravem kotu z namerno črto. Tej obliki plaščev prišije se navadno revers, zato zadostuje, če odmakneš model le za 1 *cm* od namerne črte nazad, kakor ti kaže ta figura. (Sicer moraš pa pri prikrojevanji spredaj toliko blaga napustiti, oziroma

model toliko od kraja položiti, da zadostuje v fig. 34. označeni širini reversa.) Na to položi tudi stranske dele k sprednjemu tako, da ležijo vodoravno, kakor je prsna črta. Zadnji del modela pa priloži tako, da se spički v rokavni luknji stikata.

Ko si životni model tako položila, pripni posamezne dele, da se ne premikajo, ter nariši počenši kaka 2 *cm* od rokavne konture naspred **krožino ramne krogle** čez ramno spičko sprednjega in zadnjega dela. Na krajišči pleč (glej črko *O*) položi pa ob konturi črtovnik ter potegni ravno črto od *O* čez *C* do *D* za stransko šev. Od *C* do *D* vstavi na to dolžino *C—D* zadnjega dela (fig. 32.) ter potegni odtod v kotu s sprednjo konturo vodoravno črto naspred do *B*.

Pod *B* podaljšaj sprednji del za 8 *cm*, (če si pa vzela mero sprednje dolžine, vstavi isto od *L* navzdol), in izvrši na to konturo spodnjega robu v lepem oboku do točke *D*.

Temu plašču podšiti je, kakor sem uže omenil, poseben revers, kakoršnega predstavlja fig. 34. Ko je sprednji rob preganjen, podloži mu revers ter napusti v višini pasu 20 *cm* široki **otvor za roke**, kakor to kaže fig. 34. Reversova širina znaša na vrhu 3 *cm*, v sredi 6 *cm*, spodaj 12 *cm*. Če nočeš reversa posebej podšiti, napusti k prsni konturi obklad v isti širini.

Dela sestavita se stikoma pri točkah *C*. Rokavno kroglo nadržati je ob rami.

Fig. 35. predočuje konstrukcijo **zavihanega** ali „ležečega“ **ovratnika**. Iz kota *O* vstavi 8 *cm* globoko, točko *A*. Od tod do *B* vstavi potrebno dolžino po meri vratnega otvora, ter mu nariši širino, kakoršno želiš. Tak ovratnik treba po notranjem robu, kakor je s črtami zaznamovano, toliko izvleči, da se zaviha isti rob do zagiba. Zato pa je treba blago ob istem mestu tako pri-krojiti, da kolikor moč povprek leži.

XV. poglavje.

Konstrukcija kapuce.

(Glej fig. 36. na tab. VI.)

Za konstrukcijo kapuce (glej fig. 36.) položi model zadnjega in sprednjega dela na ramni ševi skupaj ter obriši vratno kon-

turo slično vratnemu otvoru; od *L* čez hrbet pa v isti obliki in dolžini, kakoršno želiš.

XVI. poglavje.

Konstrukcija gladkega krila.

(Glej fig. 37., 38. in 39. na tab. VI.)

Krilo, kakoršno predočuje naš vzorec, obstoji iz treh pol. Za sprednjo polo fig. 37. in zadnjo polo fig. 39. ležati mora blago v zgibu. Krilo osnuje se pa tudi z dvema stranskima polama. Sploh se je treba ravnati v prvi vrsti po širini blaga.

Dolžino za krilo meriš iz pasne črte spredaj in zadej. Na sprednji poli vstavi dolžino od *A* do *C* (tukaj 97 *cm*), na zadnji poli pa od *B* do *D* (tukaj 100 *cm*). Zadnjo polo je nad točko *B* do *E* povikšati za toliko, kolikor zahteva „tornura“.

Točka *A* sprednje pole leži 2 *cm* pod vodoravno črto *O—B*. Za toliko je namreč sprednjo polo posneti.

Širine pol razvidiš na figuri, in veljajo za pasno širino 30 *cm*. Pri sprednji in stranski poli všiti je ploščine v znesku 5 *cm*. Zadnja pola pa je v gube položiti ali pa nadržati tako, da preostaje ploščine za polovico pasne širine.

Kako je krila nagubati in draperirati, prepuščati se mora **praktičnemu poučevanju**. Ta stroka ne spada v področje pri-krojevanja; temveč v ono izvrševanja, za kar je jedino mero-dajna šega in pa lastni vkus.

XVII. poglavje.

Konstrukcija hlač za dame

(Glej fig. 40. na tab. VI.)

Konstrukcija hlač po moji novi metodi je dokaj jednostavna in se lahko izvrši neposredno na blagu. Potegni ob zgibu blaga v pravem kotu vodoravno črto *A—B* in vstavi mej te točke

širino 35 *cm*, kakor vidiš na figuri. Na to vstavi od točke *A* navzdol 30 *cm* za dolžino spodnjega (podpasnega) života, in pa nadalje dolžino hlač (tukaj 75 *cm*). Od obeh znamenj potegni vodoravne črte. Širino spodej vstavi s 30 *cm* in potegni **od tod do *B* črto**, katero še nad *B* navzgor podaljšaš za 10 *cm*, s čimer dobiš točko *D*, to je spičko zadnje hlačnice. Ravno isti znesek, to je 10 *cm* vstavi od presečišča (×) na razkroknem kotu za spičke razkroka obeh hlačnic točko *C*. Na to potegni konturo izkroja sprednje hlačnice od *C* do *B* v lepem oboku s prosto roko; konturo zadnje hlačnice pa s črtovnikom od *C* do *D*, in konstrukcija je izvršena.

Pasno širino hlač preostajočo čez mero pasne širine, položi ali naberi v gube. Opozarjam, da treba ob kolčnicah točka *A* **največ gub**, vsaj v znesku 5—6 *cm*. Na to prišije se k hlačam pas z dolžino vzete mere in s širino 3—4 *cm*. Zneski, kakoršne določuje ta figura, zadostujejo za hlače vseh srednjih velikostij. Ko bi pa hotela hlače ožje ali pa širje napraviti, zadostuje, da premeniš po želji dolžino črte *A—B*. Navadno je hlače tudi spodej nagubati in prišiti jim ozek pasek ali pa čipke.

XVIII. poglavje.

O merilni tabeli.

(Glej stran 40.)

Da bode mogoče istim, koje se bode prikrojevanja same učile, načrtovati životne kroje na podlagi različnih glavnih mer, sestavil sèm s podlago svoje metode posebno **merilno tabelo** in jo dodal tej knjigi.

Ker so mere na merilni tabeli sestavljene po sorazmerji človeškega telesa, podajajo učenki hkratu pouk o soglasji mer pri normalnih životnih razmerah in postavah. Tudi se lahko uporabljajo te mere za osnovo životnih krojev v prikrojevanje oblačil za zalogo.

V ta namen opozarjam na naslednje glavne temelje:

Polovico hrbtno dolžine vzameš lahko **za stransko dolžino**. Pri debelih osebah se pa stranska dolžina zmanjšuje od te polovice. Mera poprsne dolžine izvira iz zgornje širine. Če torej nimaš

mere poprsne dolžine, popravi kroj tako, da bode znašala dolžina od točke *G* do *F* v ravni črti merjena $\frac{1}{4}$ vse zgornje širine ali 1 *.

Za spodnjo širino vzeti smeš seveda mero, kakeršno hočeš, ker te ni moč določiti po sorazmerji s kako drugo mero. Na tabeli nahaja se zato le sredno razmerje spodnje širine.

S tem, da sem zmanjšal „razdelilno jednoto“ na $\frac{1}{4}$ zgornje širine, kakor sem to vpeljal tudi pri svojih knjigah „**Die Zuschneidekunst**“ in pri „**Knjigi krojaštva**“ za moške obleke, olajšati sem hotel računanje ali razdelitev merilnih zneskov. Zato pri moji metodi ni potreba nikakih drugih merilnih pripomočkov, nego centimetersko merilo. Pa tudi brez tega je mogoče vzeti mero in prikrojiti povsem pravilen „život“.

Na podstavi označenih pravil omogočeno je uporabiti mojo prikrojevalno metodo tudi **po sorazmerni teoriji tako, da se normalni „život“ prikroji s podlago samo treh mer**, in sicer 1. zgornja širina, 2. spodnja širina in 3. hrbtna dolžina v tacih slučajih, ko bi ne bilo mogoče jemati vseh mer.

Kedor težko računa, prigane naj 1 * dolg papirnat pramen v 3 in 4 dele. S temi lahko vstavi natančno tretjino in četrtno vsake jednote pri točkah *M* in *F*, ne da bi moral računati.

Dodal sem pa na merilni tabeli v poslednjih rubrikah **vse razdelke** posameznih jednot za vstavo že omenjenih točk.

Ker se pri moji metodi vse druge točke neposredno **po vzetih merah** vstavljajo ni potreba, da bi konstrukcije nenormalnih krojev posebno razlagal, ker bodo v to zadostovale vzete mere in praksa.

Oziral sem se pri svojem pouku najbolje na kratke in natančne določbe. **Po mojih nazorih je natančno seznanje s teoretično podlago metode najsigurnejši kažipot za prakso!**



S tem končujem svoje delo. Upam, da sem učenkam podal toliko oporišča, kolikor je to v književnem pouku sploh mogoče. Šole in prakse pa ne more nadomeščati nobena knjiga, isto tako tudi nobena metoda ne more vstrezati vsemu, kar bi se želelo.

Opomnil bi konečno še, da je životni kroj vedno načrtati na papir. Na to se ga natančno po konturah izstriže in zapiše na vse dele ime dotične dame, za katero se je prikrojil. Dodati pa je k modelu, kakor sem vže omenil, vse, kar je potrebno za ševi, gube in obklade.

Razširjevati svoje delo na pouk o izvrševanju in izdelovanju, zdi se mi popolnem brez koristi. Ročne spretnosti za rokodelstvo se ne more učiti iz knjige in to ni njen namen. Za to je treba praktične in temeljite vaje v šivanju, sestavi in likanju različnih oblačil. Nespretna roka pokvari z napačno sestavo najpravičnejši kroj.

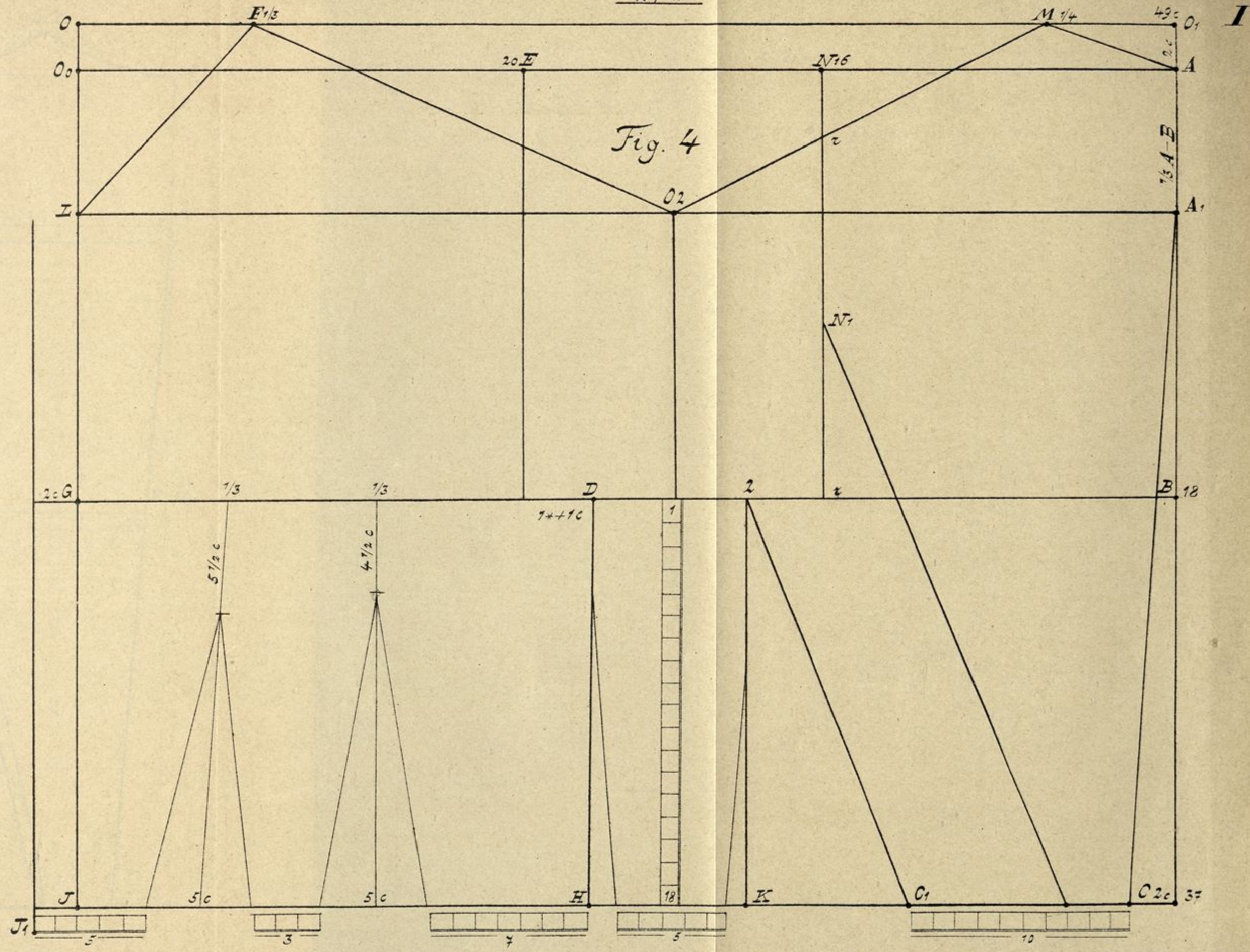
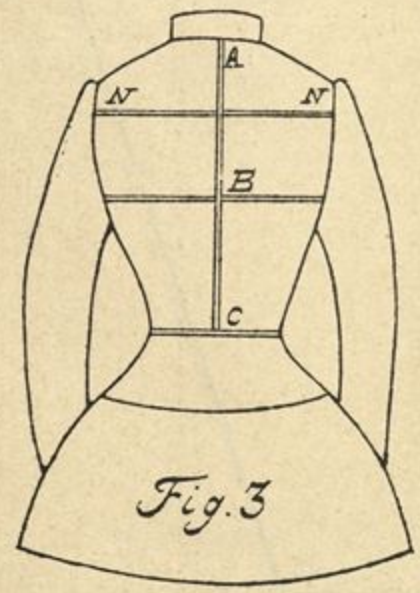
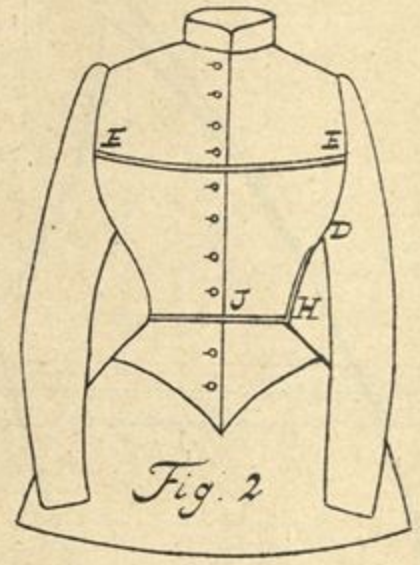
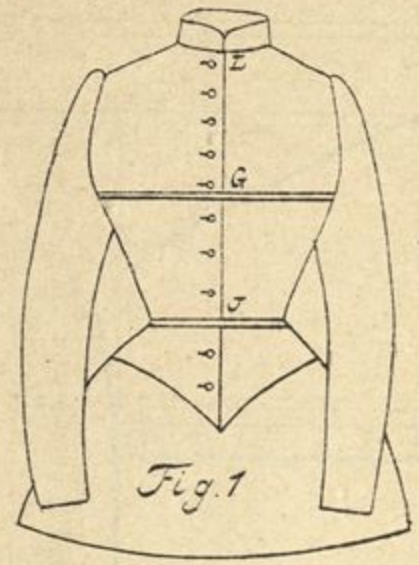
Brez privajenosti v izvršbi dela je tudi prikrojevanje težko razumeti. Meje prikrojevanjem in delom mora biti torej natančno soglasje. Če hočeš izgotoviti harmonično celoto, **pazi, da se kroj in delo vjemata ter jeden drug drugega popolnujeta in dopolnujeta!**

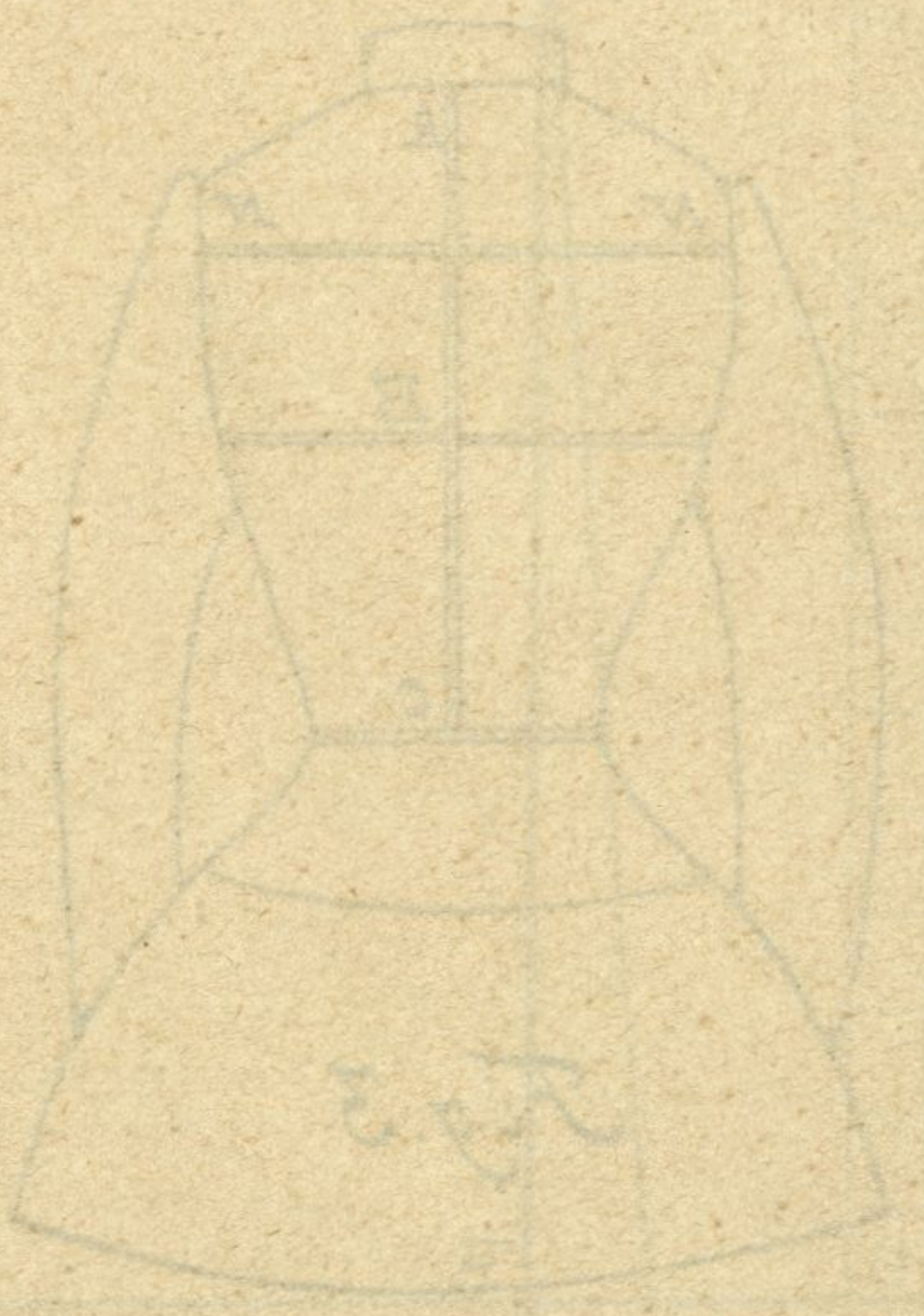


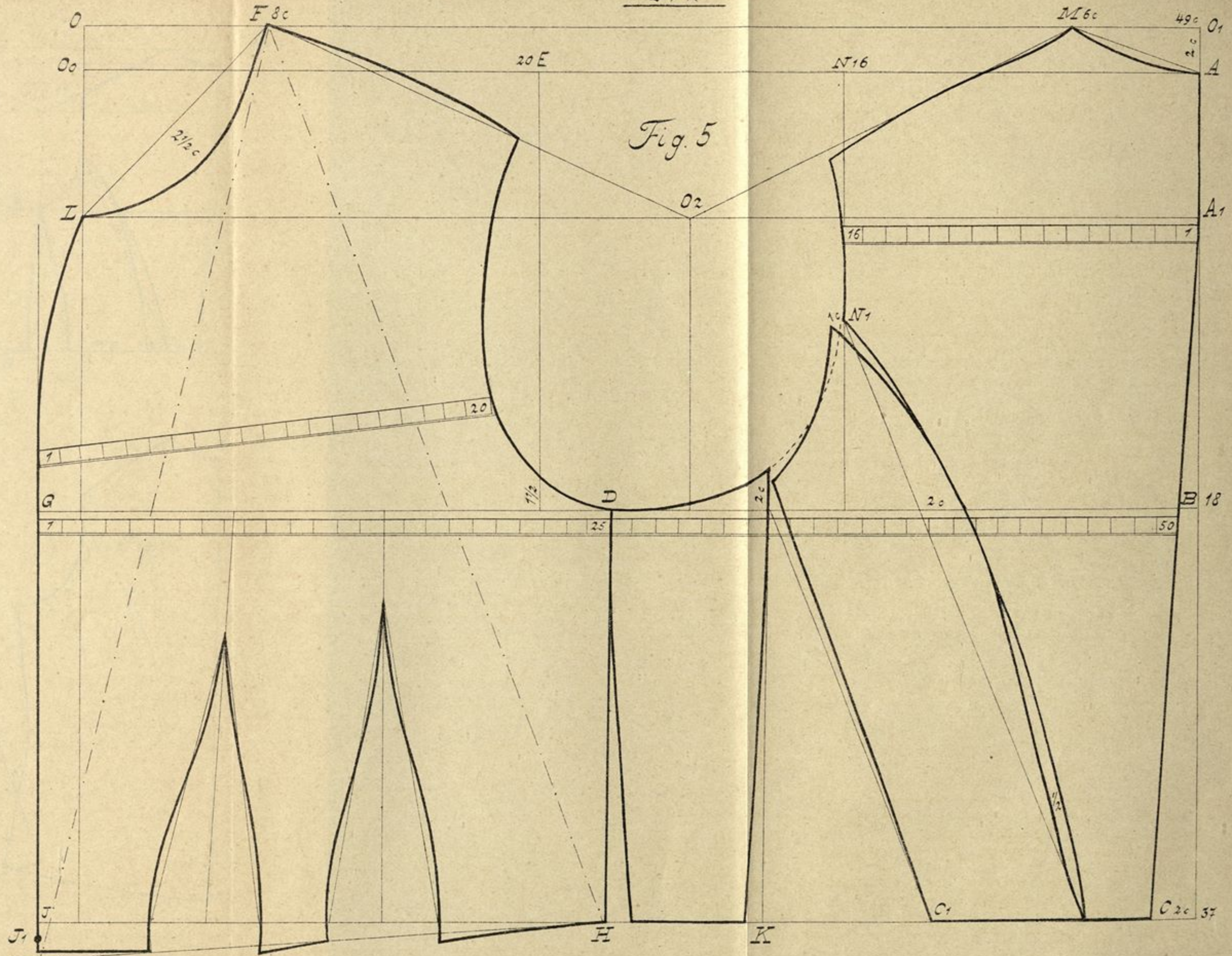
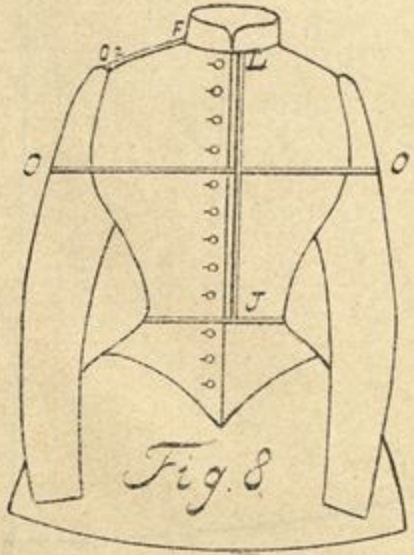
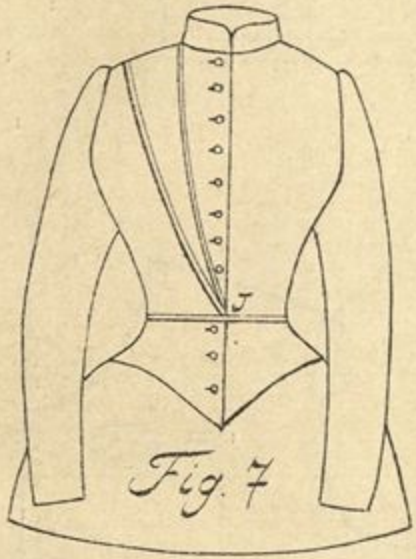
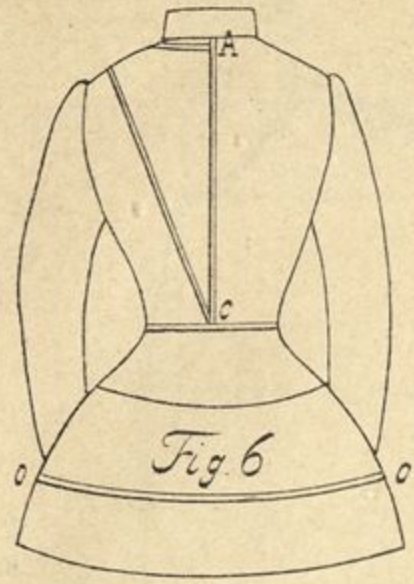
Merilna tabela

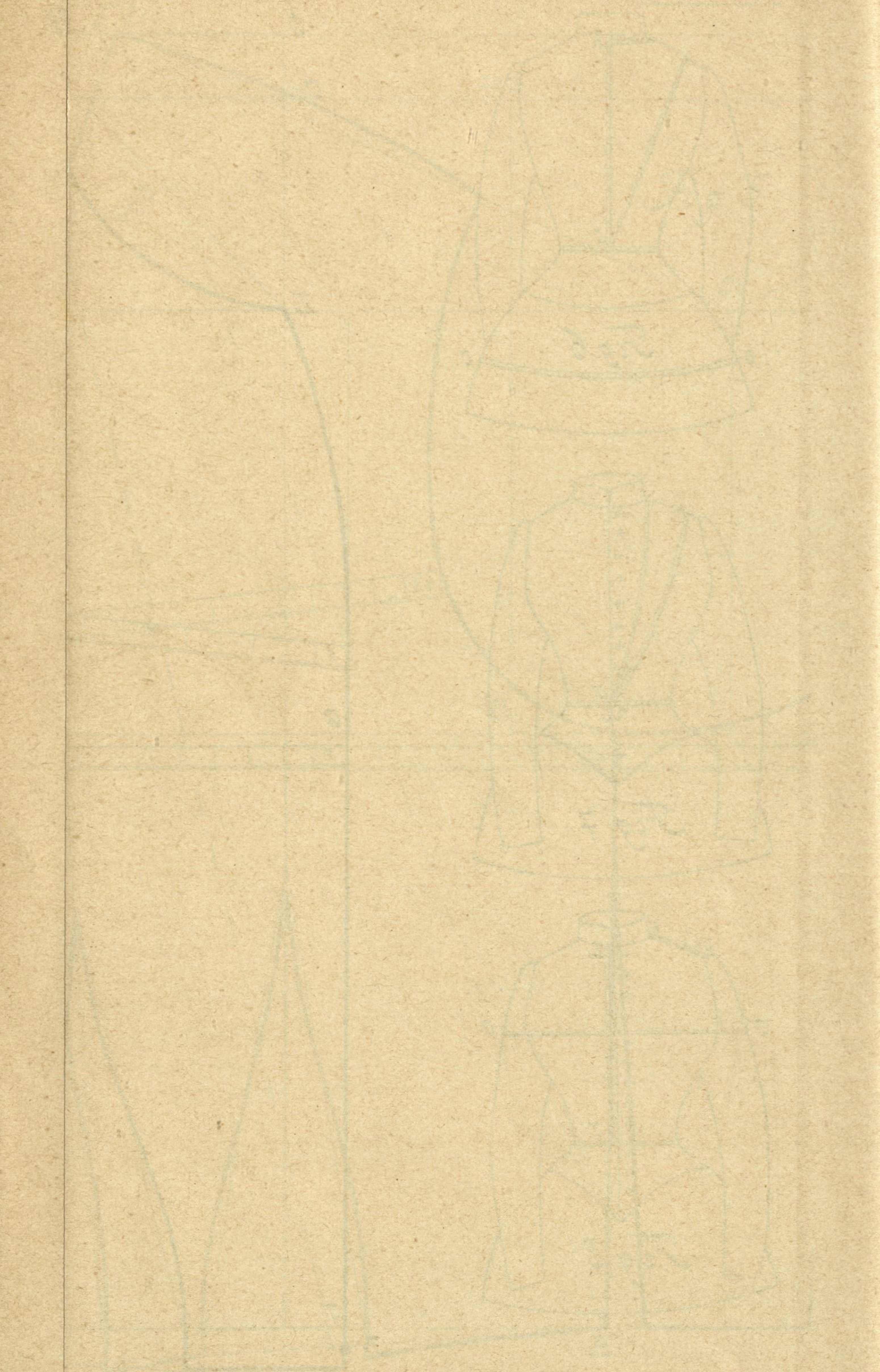
za konstrukcijo normalnih krojev po sorazmerni teoriji.

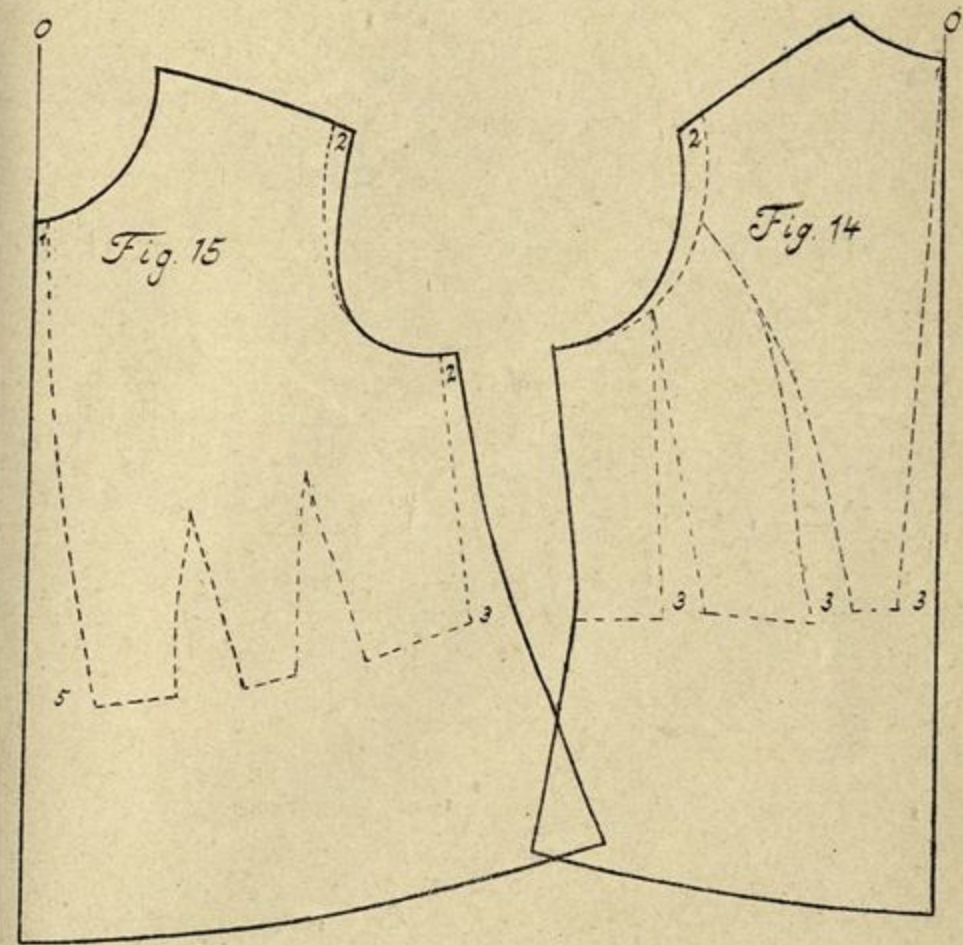
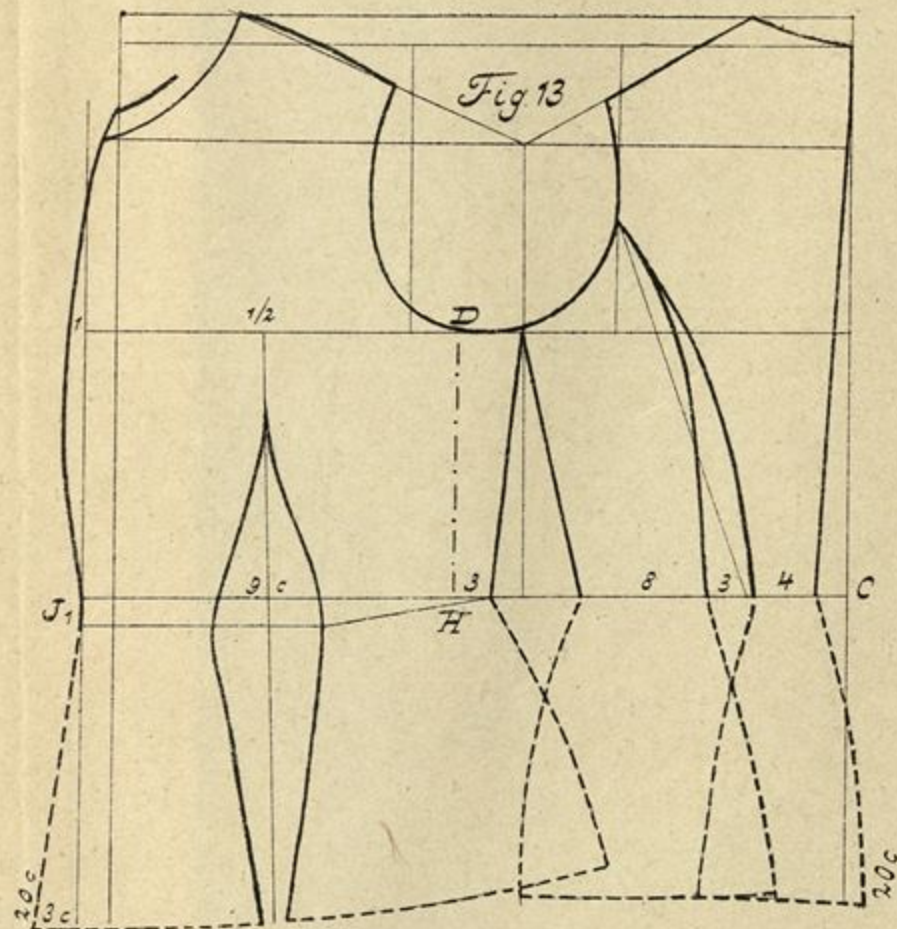
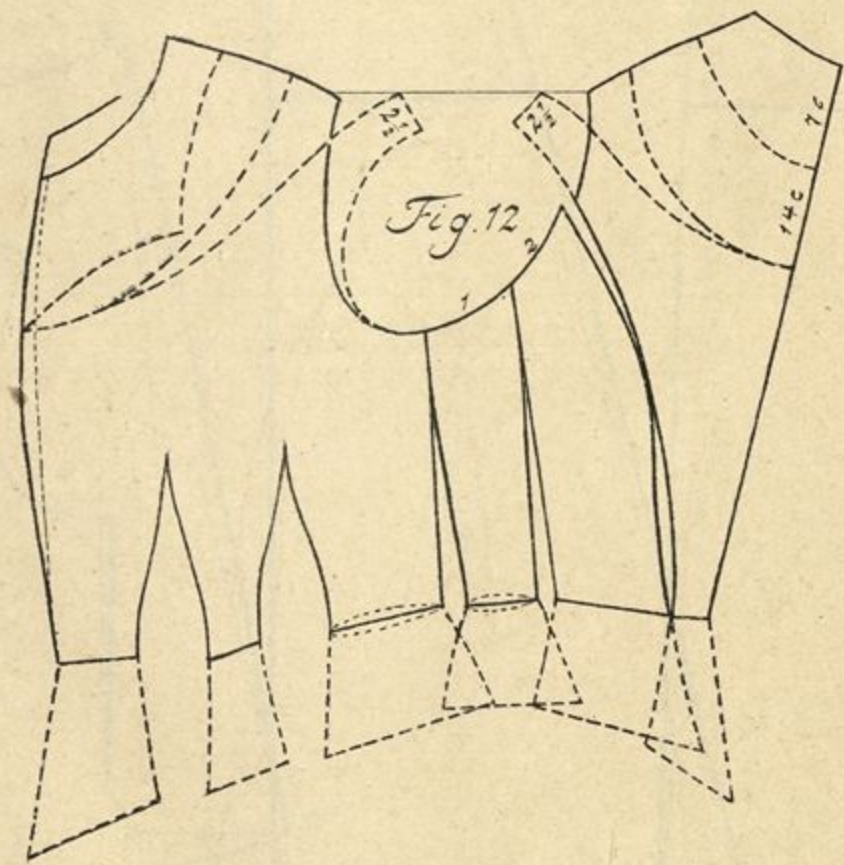
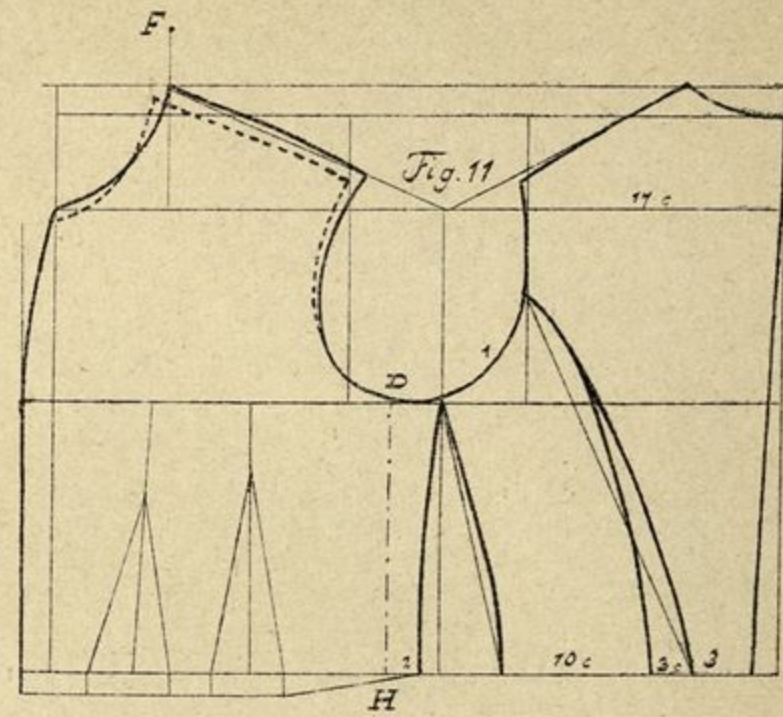
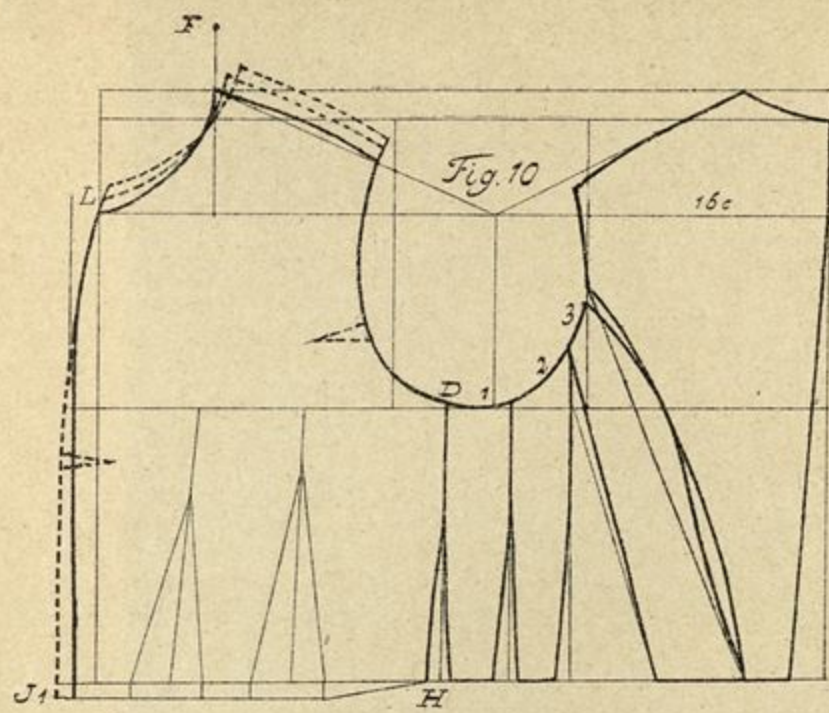
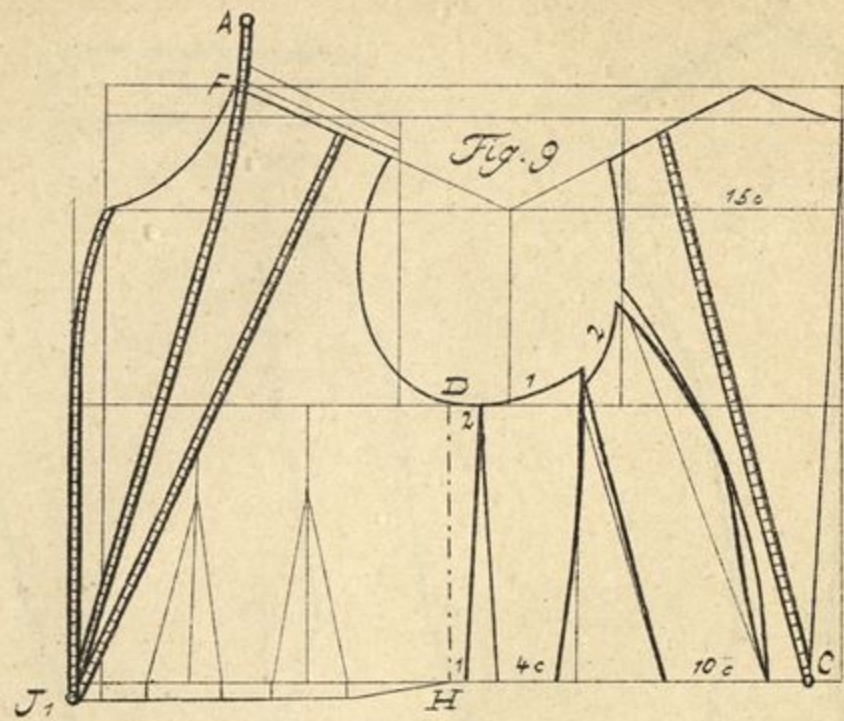
Glavne mere						Razdelilna jednota (1 *)	Razdelki jednote	
$\frac{1}{2}$ zgornje širine	$\frac{1}{2}$ spodnje širine	$\frac{1}{2}$ prsne širine	Stran- ska dol- žina	Hrbtna dol- žina	Hrbtna ši- rina		$\frac{1}{3}$	$\frac{1}{4}$
30	26	12	12	24	10·5	15	5	3·8
32	27	13	13	26	11	16	5·3	4
34	27	14	14	28	12	17	5·6	4·2
36	28	14·5	14·5	29	12·5	18	6	4·5
38	28	15	15	30	13	19	6·3	4·8
40	29	16	16	32	14	20	6·6	5
42	30	17	17	34	14·5	21	7	5·2
44	30	18	17·5	35	15	22	7·3	5·5
46	30	19	18	36	15·5	23	7·6	5·8
48	30	20	18	37	16	24	8	6
50	34	21	19	38	17	25	8·3	6·2
52	36	21·5	19	39	17·5	26	8·6	6·5
54	40	22	18·5	39	18	27	9	6·8
56	42	23	18·5	39	18·5	28	9·3	7
58	44	24	18·5	39	19	29	9·6	7·2
60	46	25	18	39	19	30	10	7·5

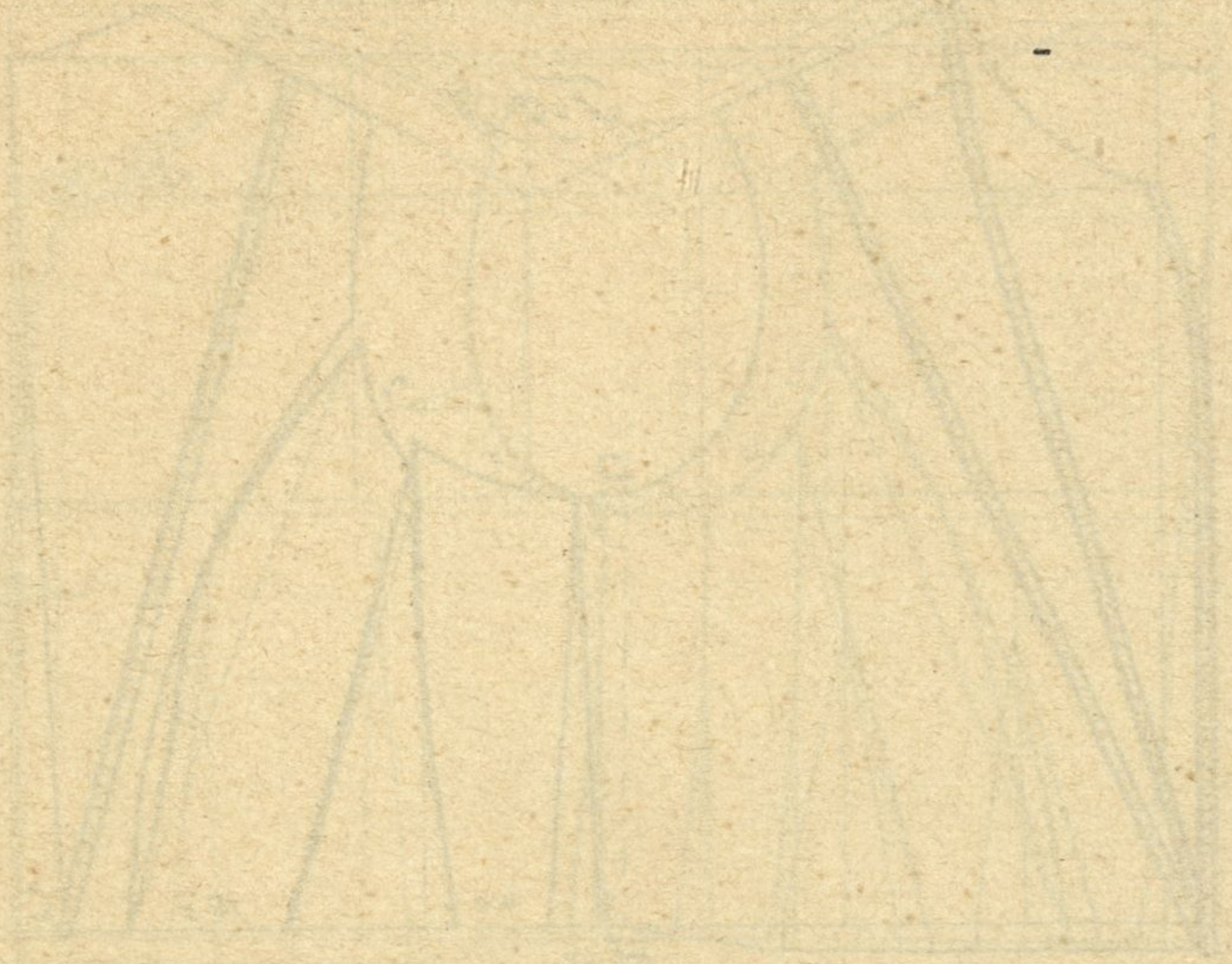


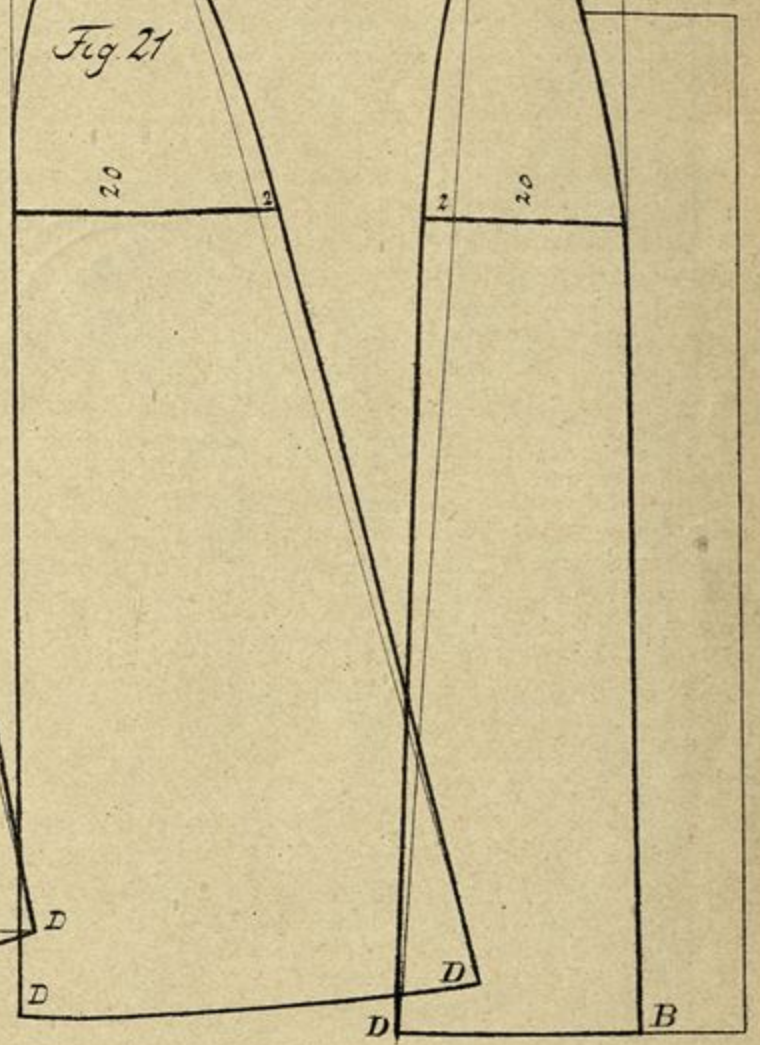
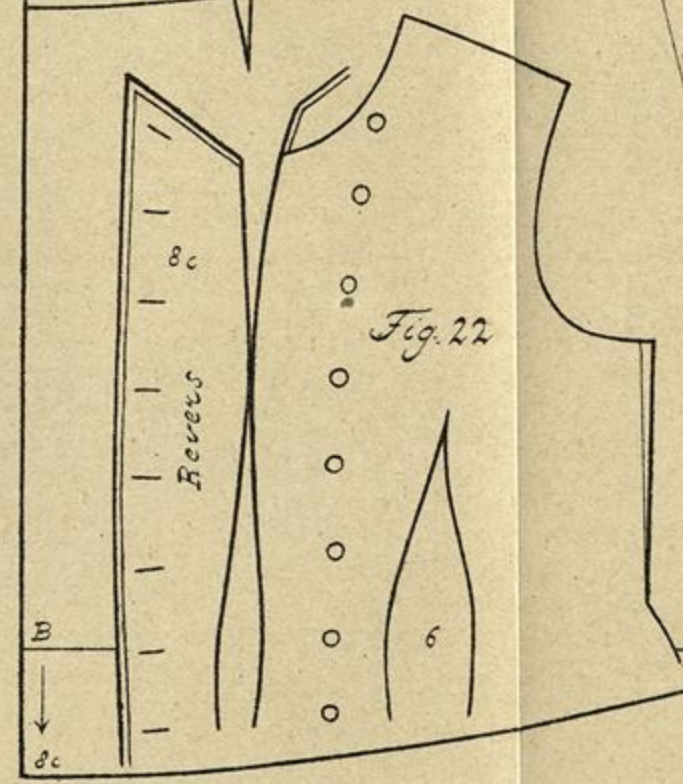
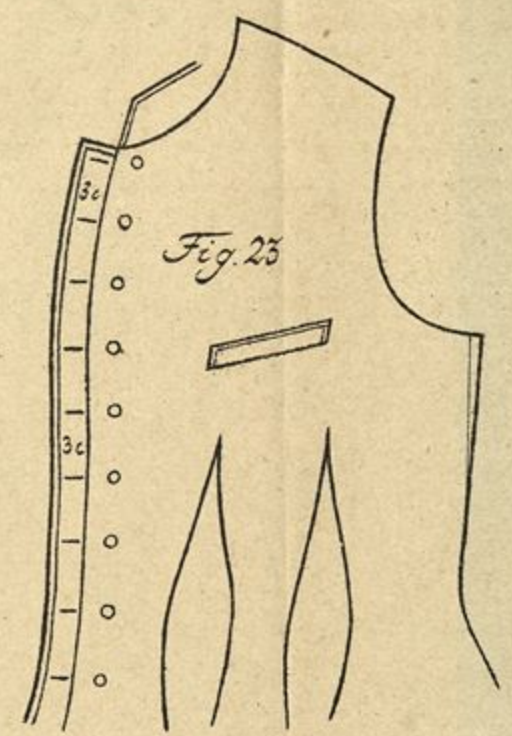
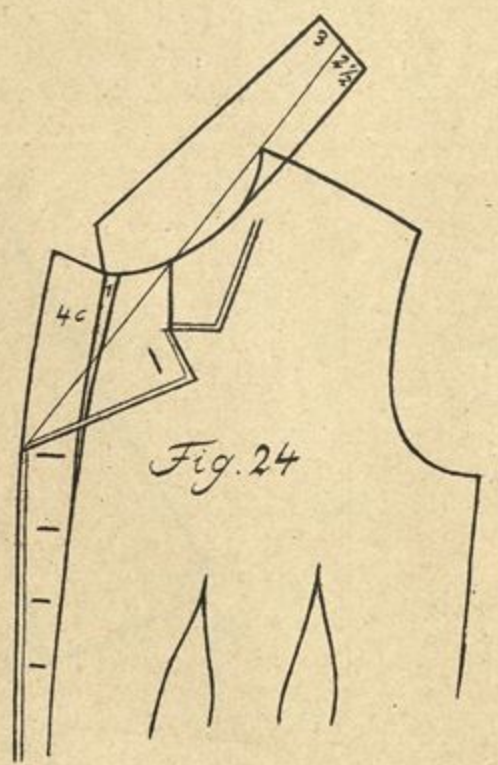
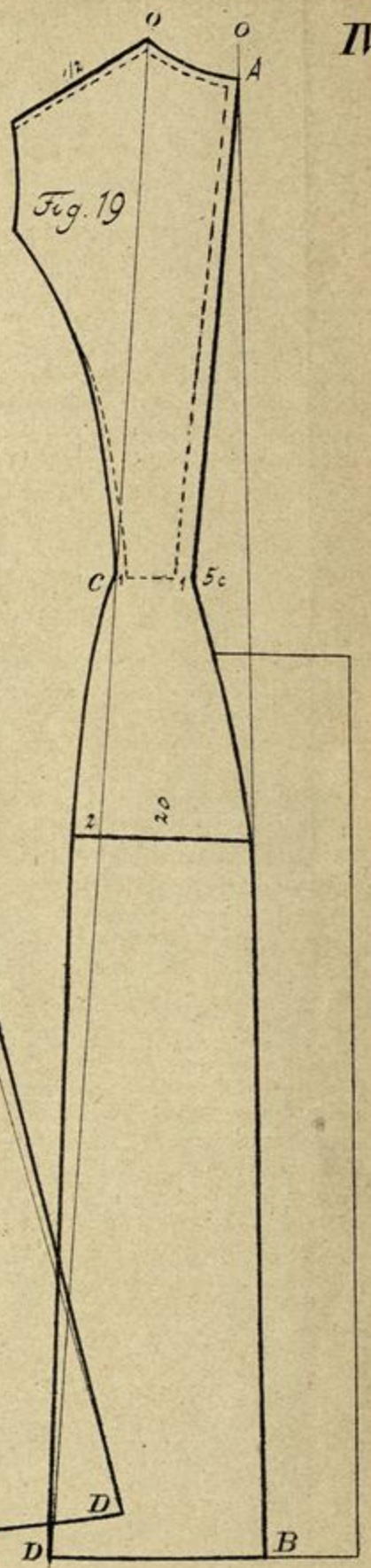
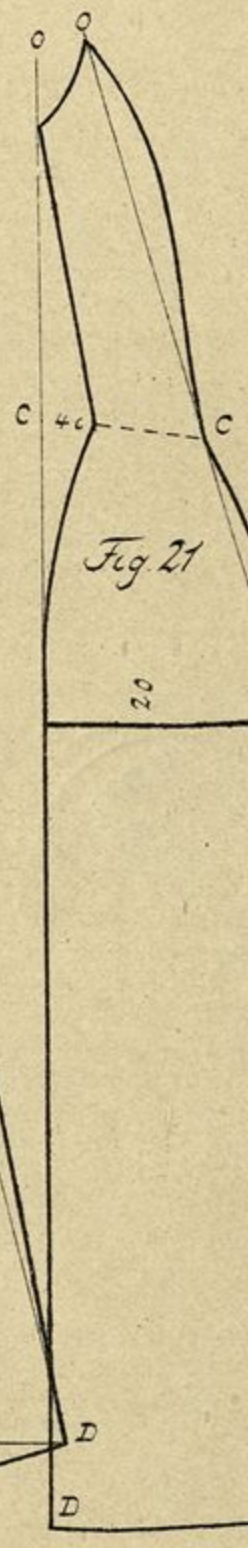
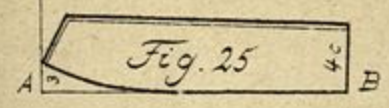
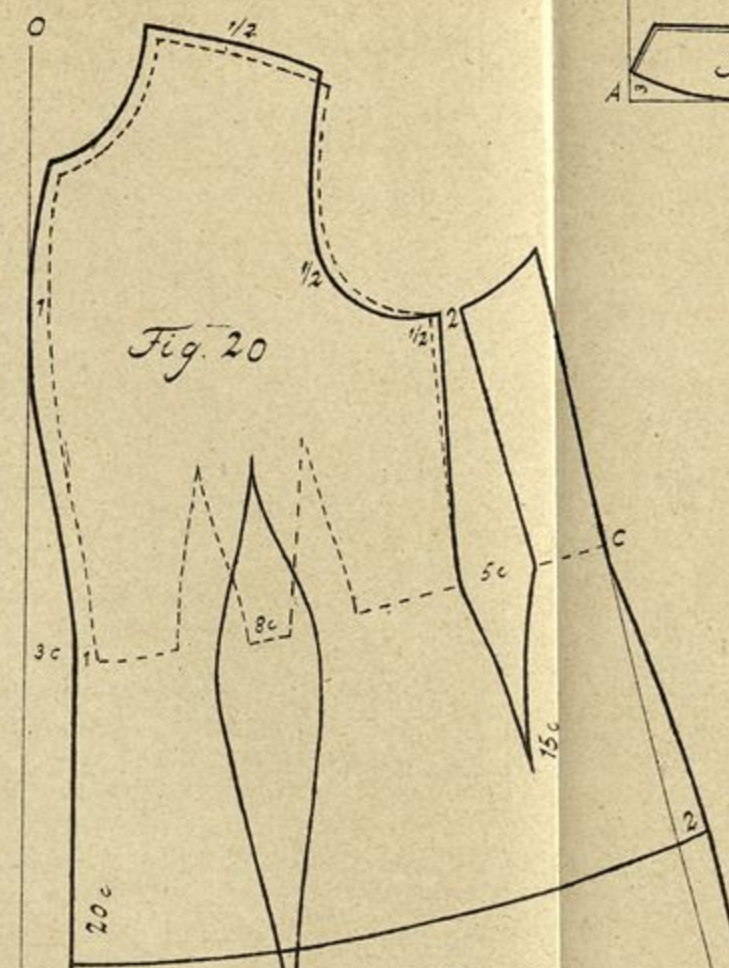
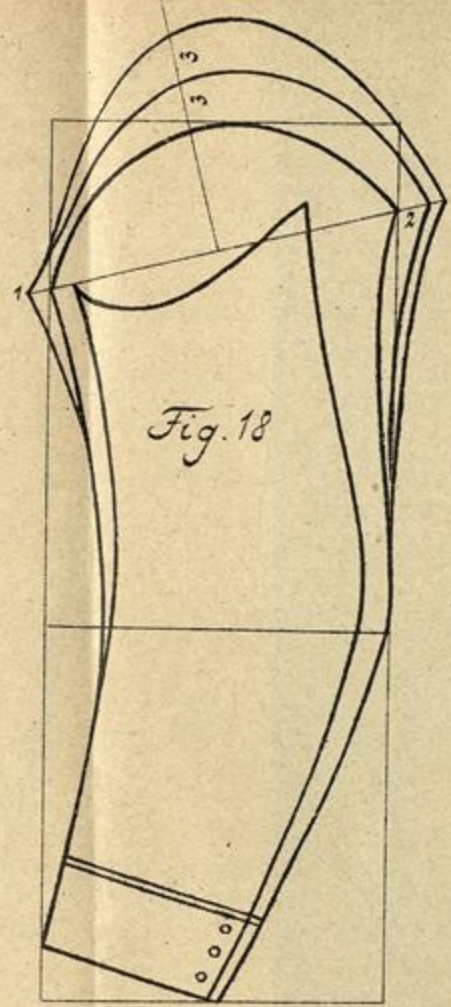
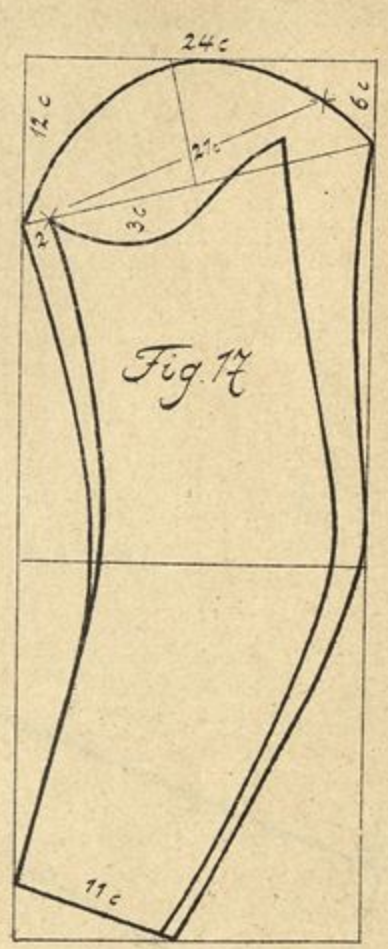
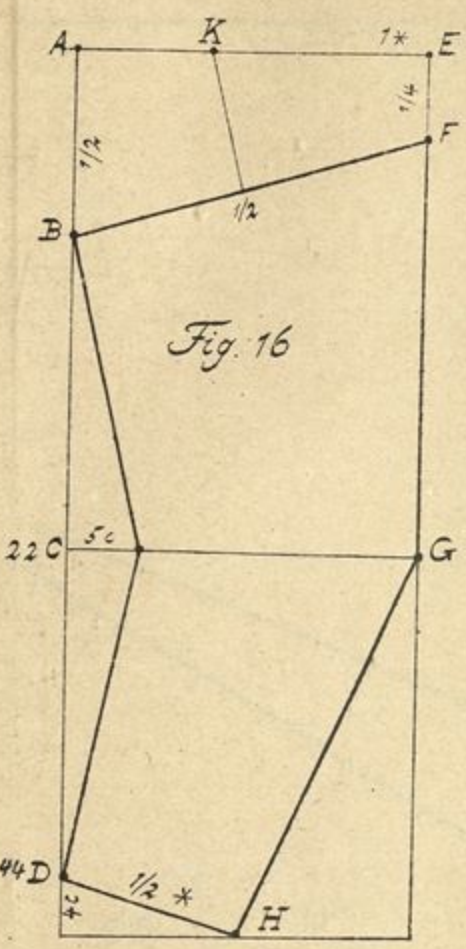


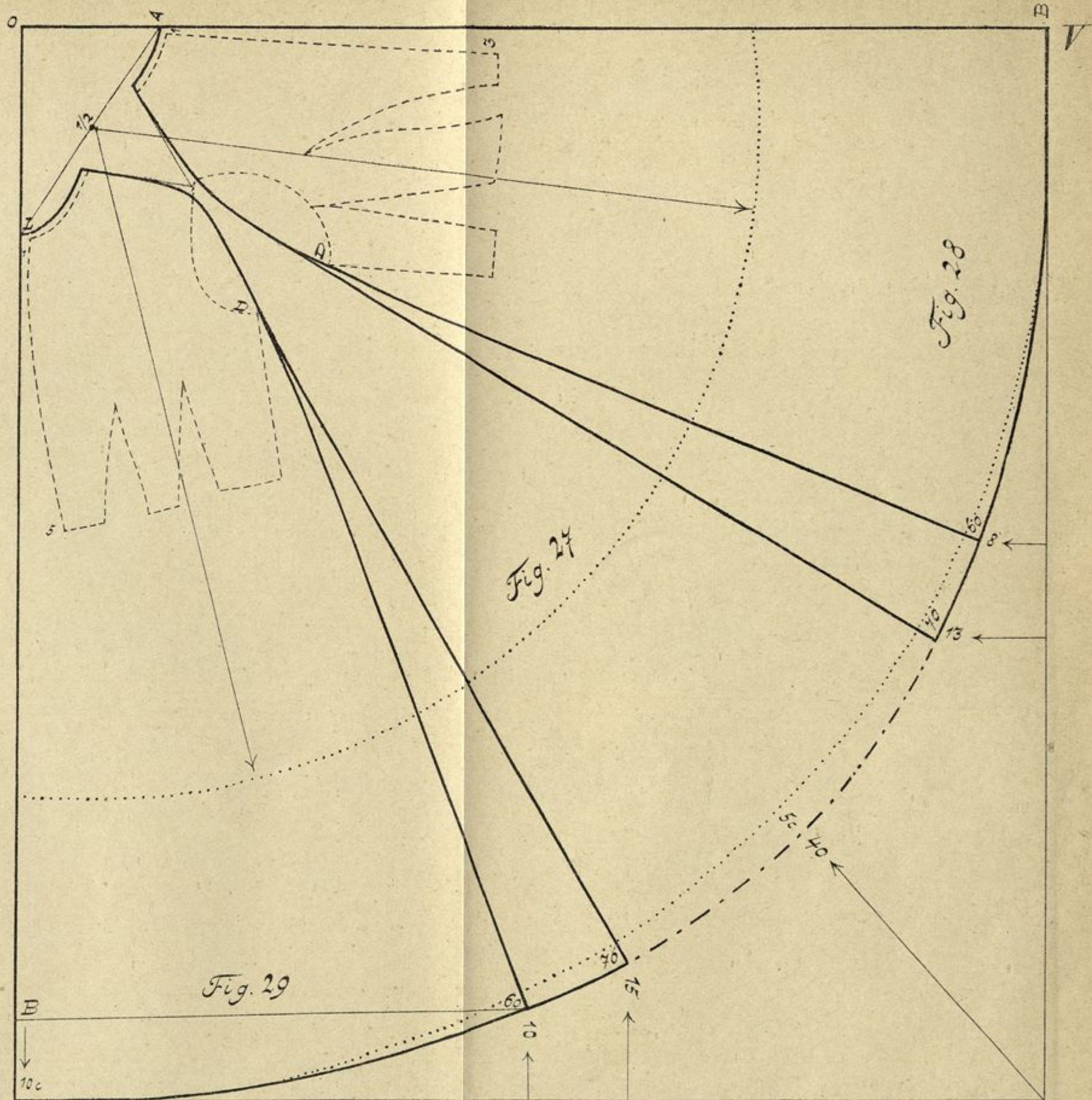
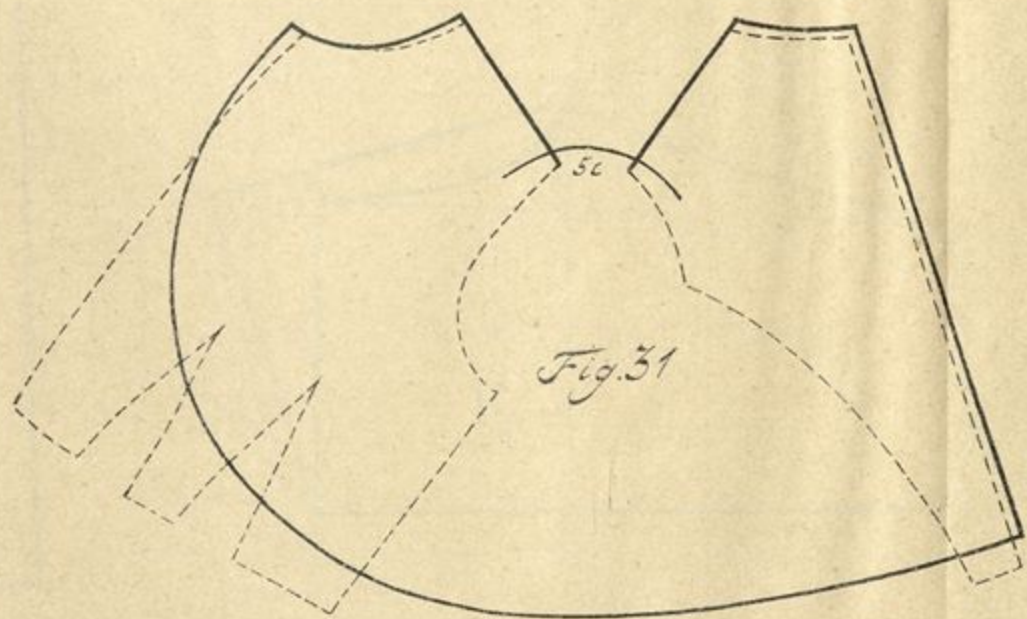
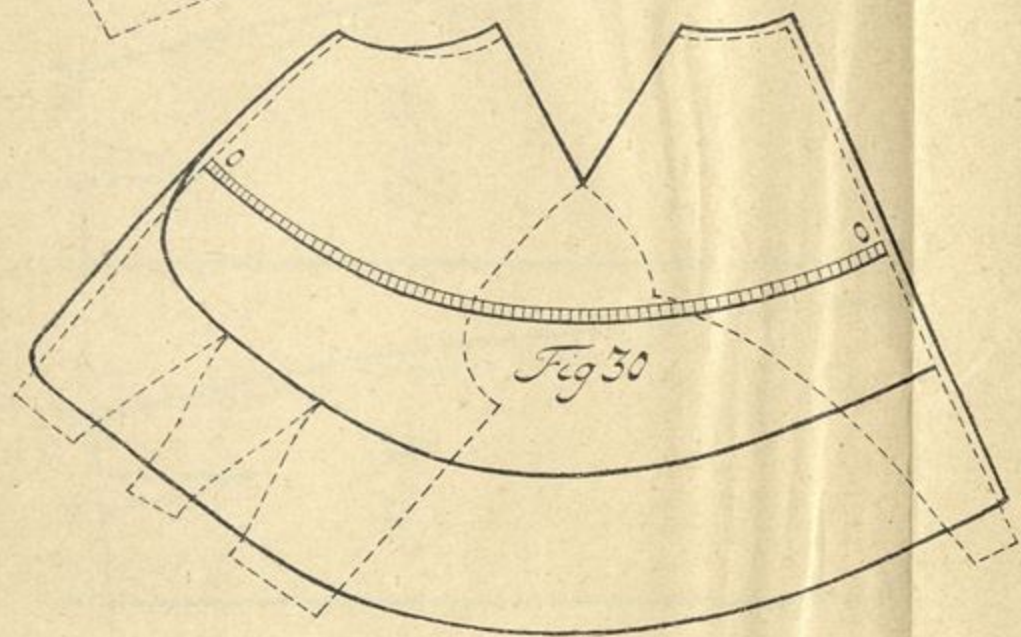
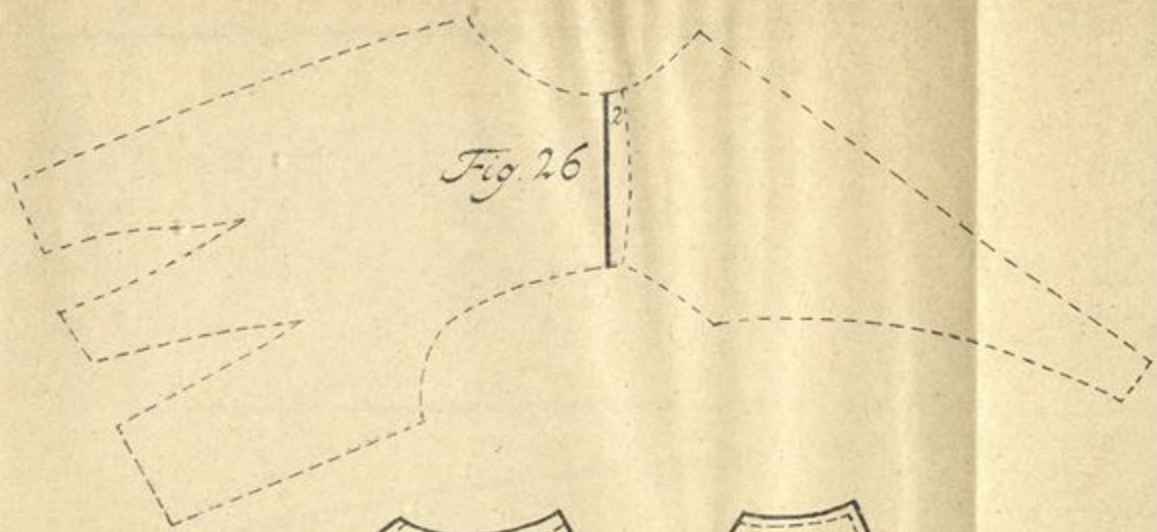


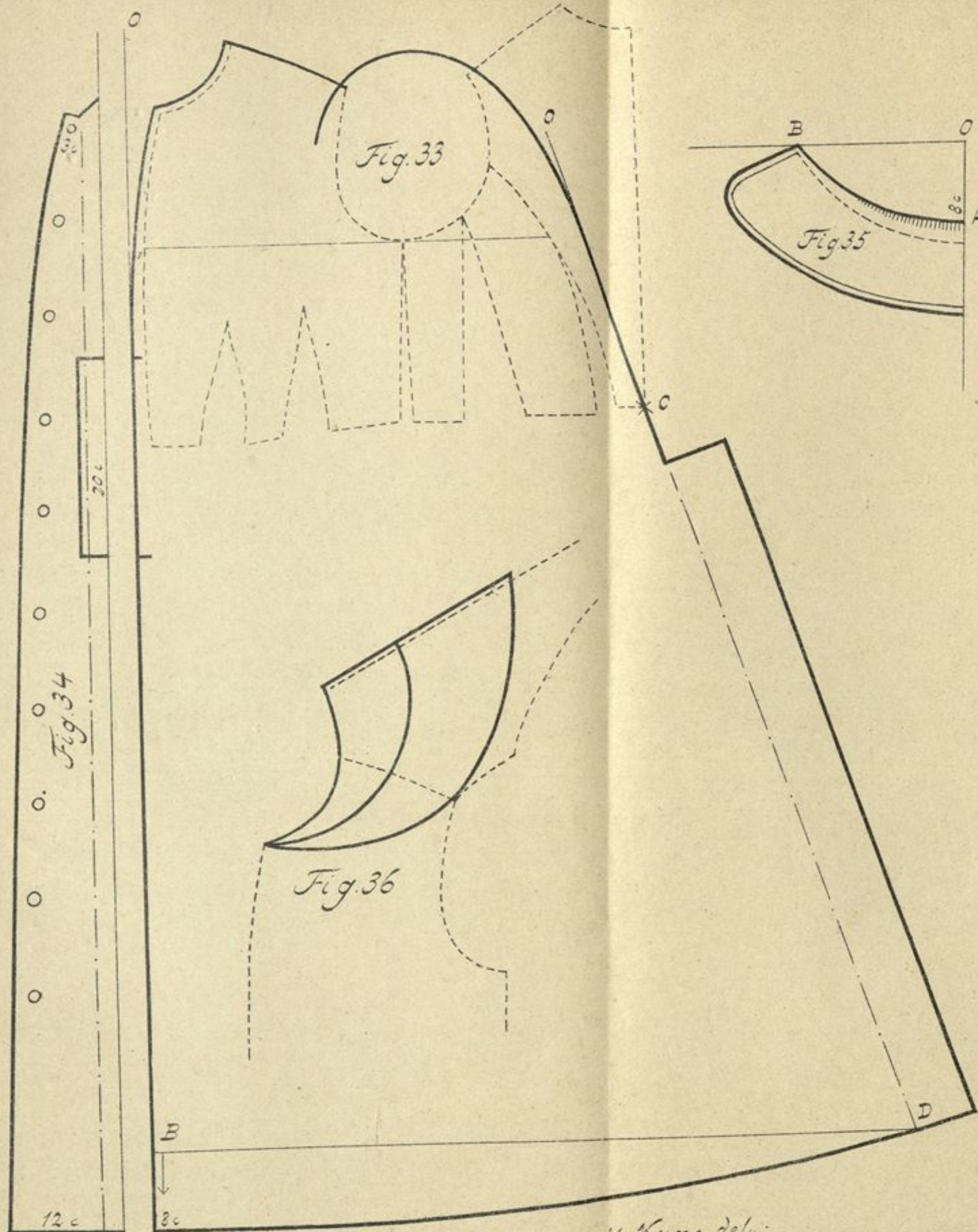






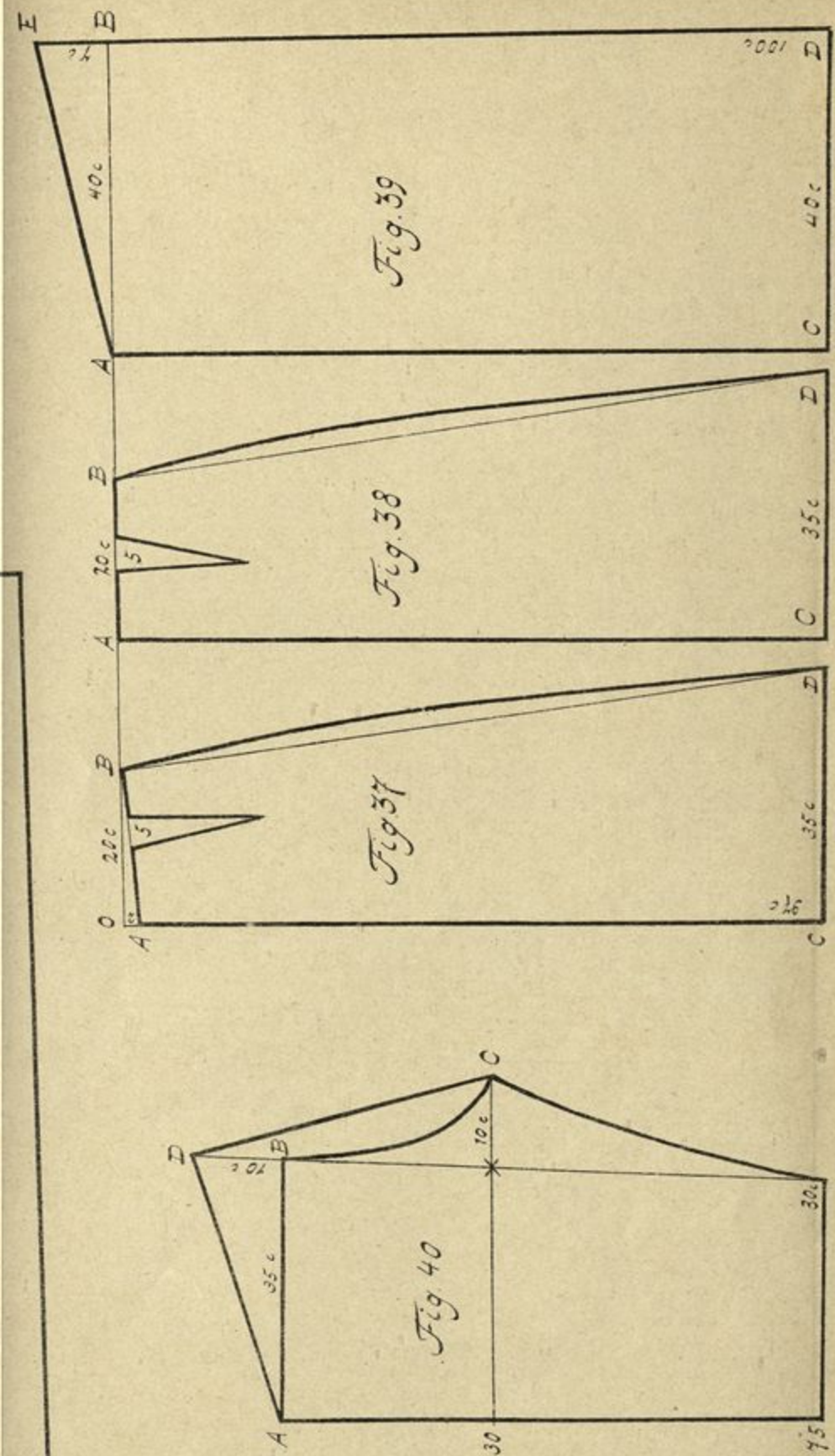






M. Kunc del.

Klein & Kovač lit.



V. Novák grav.



Od gosp. *Janeza Perca*, bivšega učitelja za prirojevanje na krojaški akademiji v Stuttgartu; sedaj prirojevalca v Monakovem na Nemškem.

„Den Empfang deines Werkes habe ich dir bereits bestätigt. Nachdem ich deine Arbeit durchgesehen habe, gestehe ich dir ganz unparteiisch und mit Vergnügen, dass das, was in der Vorrede versprochen wurde, gewissenhaft und in vollem Masse erfüllt worden ist. Was mich besonders anmuthet, ist **die schlichte Sprache und die präcisen Explicationen, welche die Theorie so kurz und doch so allgemein verständlich erklären.**

Die Theorie selbst enthält eine ganz gute Grundlage; der Aufbau der Modelle ist sehr einleuchtend, und lassen sich mit den nöthigen Hilfsmassen hauptsächlich bei Abnormalitäten nach meiner Ansicht ganz vorzügliche Resultate damit erzielen. **Ich bin überzeugt, das manch alter Praktiker sich das System aneignen wird.**

Bei der Hosenconstruction ist die im Buche enthaltene Behauptung nicht übertrieben. **Dieselbe kann es kühn mit den Werken der besten Meister aufnehmen,** und würde eine Ergänzung über abnormale Beine den Wert noch bedeutend erhöhen.

Ich nenne dein Werk: Ein richtig Wort zur rechten Zeit und wünsche, dass dasselbe jene Beachtung und Anerkennung finde, welche es verdient.“

Od g. *Jožefa Fenzlna*, predstojnika dunajske zadruge krojačev na Dunaji.

„Ich habe Ihre schöne Arbeit erhalten und dieselbe gewiegten Fachkollegen vorgelegt; dieselben haben das Buch, besonders auch die Zeichnungen vortrefflich gefunden. **Der feine Geschmack wurde allgemein besonders hervorgehoben.**“

Od ravnatelja meščanske šole gosp. *Jožefa Lipphardta*, načelnika obrtnemu društvu v Braunau na Češkem.

„Ich habe ihre sehr verdienstliche Arbeit „die Zuschneidekunst“ dem Fachmänner Collegium des hiesigen Gewerbevereines zur Begutachtung übergeben und es gereicht mir nur zum Vergnügen Ihnen die erfreuliche Mittheilung machen zu können, **dass ihr Werk einstimmig als ein vorzügliches Unterrichtsmittel** zur Erlernung des Zuschnittes für moderne Herrenkleider bezeichnet wurde.

Indem ich Ihnen im Namen des hiesigen Gewerbevereines für Ihre Bemühung zur Hebung des Schneidergewerbes bestens danke, wünsche ich Ihrem Unternehmen auch einen entsprechenden materiellen Erfolg.“

Od gosp. *Edm. Reischenbecha* v Monakovem na Bavarskem.

„Der „Zuschneidekunst“ des Herrn M. Kunc kann ich nur die beste Anerkennung zollen. Es ist ein Werk welches **in knapper Fassung die gesammte Zuschneidekunst klar und deutlich darlegt,** weshalb dasselbe jedem Schneider empfohlen werden kann.“

Od gosp. *Wendelina Mottla* v Pragi (k slovenski izdaji.)

„..... Nunmehr kann ich Ihnen mittheilen, dass es mich lebhaft interessirte eine slovenische Ausgabe Ihres Lehrbuches vor mir zu sehen womit den slovenischen Collegen die erste Gelegenheit geboten wird sich in der Schneiderkunst zu orientieren.

Sollte auch der Absatz des Buches vielleicht nicht gleich den Erwartungen entsprechen, wie dies häufig geschieht, so können Sie doch stolz auf Ihre patriotische That sein, die mit der Zeit gewiss gute Früchte tragen wird. Die Verbreitung Ihres Werkes an brave Gesellen und Lehrlinge würde viel Nutzen bringen.“

V moji zalogi izšle so naslednje strokovne knjige:

„**Toaleta**“. Nova učna metoda o prikrojevanji oblačil za dame. Za samopouk in za podlago pri šolskem pouku, spisal in izdal Matija Kunc, krojaški mojster v Ljubljani. S 6 tabelami, 40 izvirnimi vzorci in merilno tabelo.

Cena brošurani knjigi gld. 3.—.

„**Die Toilette**“. Neue populäre Unterrichtsmethode für den Zuschnitt der Damenbekleidung. Zum Selbstunterrichte und als Leitfaden zum Schulunterrichte, verfasst und herausgegeben von M. Kunc, Schneidermeister in Laibach. Mit 6 Tafeln, 40 Originalfiguren und 1 Masstabelle.

Preis broschirt Ö. W. gld. 3.—.

„**Knjiga krojaštva**“, Način prikrojevalne umetnosti po so-razmerni teoriji. Za samopouk in za podlago pri šolskem pouku spisal in izdal Matija Kunc, krojaški mojster v Ljubljani, Z 10 velikimi tabelami, 50 izvirnimi vzorci, merilno tabelo in z dodatkom slovarčka za krojaško obrt.

Cena vezani knjigi gld. 4.20.

„**Die Zuschneidekunst**“. Populäre Darstellung einer proportionalen Theorie für den Zuschnitt der Herrenkleider, zum Selbstunterrichte, verfasst und herausgegeben von M. Kunc, Schneidermeister in Laibach. Mit 10 grossen Tafeln und 50 Originalfiguren.

Preis broschirt gld. 3.60, gebunden gld. 4.20.



Naslov za naročevanje knjig: **M. Kunc, Ljubljana.**

