



## POLJE IN TRAVNIK



### Zakaj gnojenje včasih ne pomaga

Kadar uporabljamo nezrel hlevski gnoj, pridelkov ne povečavamo, večkrat celo zmanjšujemo. To se je že često pokazalo. Slabo delovanje pa ni posledica neugodnih fizikalnih lastnosti gnoja. Npreperela slama namreč pospešuje razvoj denitrifikacijskih bakterij, t. j. razvoj takih drobnoživk v zemlji, ki spreminjajo za rastline sprejemljive dušične spoje v druge, po katerih se dušik izgublja iz zemlje. Denitrifikacija pomeni izgubljanje najdragocenejše rastlinske hrane.

Glejmo, da bomo gnojili z zrelim, preležanim gnojem. Hlevski gnoj, nabran preko zime, ni primeren za gnojenje takoj spomladi, ampak preko leta — recimo za strniščne setve. Gnoj, pridelan v hlevu od spomladi do poletja, naj se porablja za gnojenje šele pri jesenskem gnojenju, za spomladansko gnojenje pa pride v poštev gnoj od preteklega poletja in jeseni.

Na gnojišču naj bosta dva ločena kupa. Na enem naj gnoj zori, na drugega pa dovažamo pri kidanju iz hlevov. Gnoj dozori približno v treh mesecih. Dobro ga je večkrat počili z gnojnico, da se preveč ne izsuši.

Dober uspeh lahko pričakujemo od gnojenja pri onih setvah, ki gnojenje ne samo prenašajo, ampak tudi dobro izkoriščajo, kakor koruza, pesa, konoplja, sončnica, oljna čepica.

Pri umetnih gnojilih uspeh največkrat izostane zaradi enostranskega gnojenja. Treba je poznati zemljo in zahteve rastline. Ne pomaga dušik, če zemlji manjka kalsja. Obratno pa kalij ne bo pomagal, če zemlji manjka tudi dušika ali fosforne kisline ali celo oboje. Ozirati se je na potrebe rastlin. Deteljam in metuljnicam sploh (grašica, fižol) ni treba gnojiti z dušikom, kalija posebno dosti rabijo okopavine (korenje, pesa, sončnica), fosforne kisline pa žita.

Tudi ne koristi, če uporabljamo umetno gnojilo v neprikladni obliki. Za kislo zemljo ni primerno umetno gnojilo, ki povzroča še večjo kislost (amonsulfat, superfosfat). Superfosfat tudi ne deluje v zemljah, ki imajo v sebi dosti železa.

Ugodnega vpliva ne moremo pričakovati, če gnojimo zelo siromašno in izčrpano zem-

ljo z malimi dozami umetnih gnojil. Isto je z zemljo brez humusa ali z zelo suho zemljo. V suhih letih navadno vsa gnojila razočarajo. Slabo deluje gnojenje na vlažnih zemljah, kjer nima zrak dostopa. Včasih je krivo pomanjkanje apna. Apno je namreč poleg tega, da je rastlinska hrana, obenem tudi urejevalec koristnih procesov in izprememb v zemlji. Vendar je jasno, da samo apno zemlje ne more za stalno izboljšati.

Tudi za umetna gnojila je važen čas uporabe. Apneni dušik je zelo škodljiv, če ga trosimo istočasno s setvijo, ker uničuje mlade klice. Če kalijevo sol trosimo prekmalu, jo dež preveč izpira. Fosforna kislina v kostni moki se počasi raztaplja in jo je zato treba trositi že jeseni. Isto je s Tomaževo žlindro. Superfosfat pa deluje hitro in ga lahko uporabljamo istočasno, ko sejemo.

Neuspeh gnojenja je včasih posledica slabe obdelave zemlje, slabega semena, enostranskega kolobarjenja. Cel kup je torej činilcev, ki jih je treba upoštevati, če hočemo zagotoviti uspeh. — s.

### Za večjo proizvodnjo zelene krme in silaže

Včasih nam zelo primanjkuje živalske krme. Dogaja se to skoraj vedno v sušnih letih in v letih po dolgi zimi. Tudi letos prva košnja ni bila obilna; lahko rečemo, da ni dosegla povprečnega pridelka. Dolga zima je rast zelo zavlekla in je bila zato prva košnja tudi razmeroma pozna. Vlažno vreme v zadnjem času bo gotovo ugodno vplivalo na rast in večji pridelek otave, vendar moramo kljub temu računati, da bo marsikje krme manjkalo, posebno še, ker so v zadnjih vojnih letih marsikje travnike preorali in jih porabljajo za njivsko pridelovanje nekrmskih rastlin.

Res je tudi, da se je številčno stanje živine v splošnem znižalo, vendar moramo upoštevati, da tudi prej v normalnih razmerah nismo pridelovali dovolj krme za našo živino. Pri vseh sorazmerno velikih površinah travnikov in pašnikov je naša živina pozimi stradala in nam zato dajala temu primerno nizke dohodke. Treba je gledati na to, kako bomo na njivah pridelali manjkajočo krmo za živino.

Veliko maso krme pridelamo, če sejemo koruzo za zeleno krmo. Koruzo lahko sejemo ves čas od aprila do konca julija. Komur manjka travnikov, si bo ravno z zeleno koruzo pomagal. Seno in otavo bo hranil za zimo, poleti in jeseni pa bo krmil s pridelkom s polja.

Kdor hoče imeti stalno zeleno koruzo za krmo, jo bo sejal v presledkih kakšnih 14 dni od aprila do avgusta. Komur pa epomladi polja primanjkuje in ga ne more nekaj do- ločiti za pridelovanje živalske krme, bo ko- ruzo sejal v strnišče.

Zeleno koruzo živina rada žre. Je sladka in sočna, toda malo tečna. Dobro ji je pri pokladanju primečati tečnejšo lucerno ali črno deteljo. Še bolje pa je, da posejemo med koruzo nekaj graba. Pridelek se poveča in izboljša.

Ne sej pregosto! Pregosta rada zbledi in ostane nizka. Veliko prednost ima setev s strojem v vrste, ker koruzo lahko okopljemo z okopalnikom.

Koruzo rabi veliko hlevskega gnoja. K hi- tri rasti jo prisilimo z gnojnico, ko je za ped visoka. Posebno velik pridelek dajo sorte konjski zobc. Tega semena ima nekaj v za- logi Gospodarska zveza v Ljubljani, dovo- ljenje za nakup pa daje Kmetijski oddelek pokrajinske uprave. Kdor nima svojega se- mena, naj se obrne na občino, ki bo po mož- nosti izposlovala nakup.

V višjih legah pridelek koruze ni zanes- ljav zaradi mraza. V teh krajih nadomešča

koruzo sončnica. Tudi v nižjih legah se sonč- nica prav dobro obnese. Zelo hitro raste, je odporna proti suši in proti mrazu. Ima pa nekaj manjšo hranilno vrednost kot koruza in za silažo jo je težje pripraviti.

V zadnjih letih smo pri nas začeli gojiti sončnice za olje. To so drobnorzrnate sorte. Za krmo so boljše debelozrnate sorte, ki vse- bujejo manj olja, rastejo pa hitreje in bolj bujno. Vendar so tudi oljne drobnorzrnate sorte za krmo čisto uporabne.

Sejemo in obdelujemo jo podobno kot ko- ruzo. V zmesi s koruzo se setev sončnice ne obnese; sončnica raste hitreje in koruzo za- duši. Sončnica zemljo zelo izčrpa. Da to preprečimo, gnojimo s kalijem in dušikom. Sončnica je enako kot koruza zelo hvaležna za gnojnico. Ne prenaša kisle zemlje. Za si- lažo jo kosimo, ko začne cveteti. Kasneje hitro oleseni in izgubi mnogo na hranivost in prebavljivosti.

Za siliranje jo je treba na kratko raz- rezati, da je mogoče pri stiskanju izgnati zrak. Dobro je dodati nekaj mlade koruze.

Glede na prednosti, ki jih ima zelena in silirana pred suho krmo, bi morali bolj se- jati ravno koruzo in sončnico ter pripraviti več silaže kot jo pripravljamo pri nas. Sveža zelena krma in silaža vsebuje poleg redilnih snovi tudi potrebno množino vitaminov, t. j. snovi, ki so za zdravje in pravičen razvoj živali nujno potrebni, pa jih v suhi krmni ni dovolj, ker jih s sušenjem velik del uničimo.

— 8.

## NAŠ GOZD

### O škodah v gozdu

Škodo prizadevajo našim gozdom prvič ujmne ali vremenski pojavi: v začetku pomladi in v pozni jeseni mrazovi, pozimi zmrazali, poleti suše in sončne pripeke. Mnogo drevja poderejo vetrovi in viharji. Mnogo zla prizadenejo našim gozdom tudi neurja, naliivi in poplave, ki rušijo pobočja in zamočvirjajo tla. Sneg, toča, ivje, led lomijo vršiče, veje in debla. Plazovi in lavine pustošijo po goratih predelih. Strela nemalokrat povzroči gozdne požare.

Škodo povzročajo našim gozdovom drugič razne rastline. Med te štejemo škodljive glive in pleveli.

Glive razprezajo svoje klice med lesom ali med mehkiimi deli drevja ter razširjajo številne bolezni na koreninah, deblu, vejah, poganjkih, listju in semenju dreves. Zlasti škodljive so glive, ki povzročajo belo in rdečo gnilobo, rjo na iglicah, raka na jelkah.

Plevelaste rastline škodujejo gozdu s tem, da bodisi dušijo rast koristnih dreves, bodisi da jim jemljejo hrano ali prostor med kore-

ninami. Druge zopet pretvarjajo dobro gozdno prst v publico, ali ovijajo in maličijo naravno rast dreves, ali preprezajo debla in veje, ali izsesavajo življenjski sok drevja. Take gozdnoplevelaste rastline so: lisajci, mah, praproti, resa, borovničevje, robidovje, srebot, elak, bršljan, omela in omelje.

Gozdu škodljive so tretjič razne živali. Najnevarnejše med njimi so različne žuželke. Ta mrčes se razpase včasih v ogromnih množinah in takrat se morajo obširni gozdovi posušiti zaradi njihovega objedanja. Med take najhujše uničevalce gozda štejemo lubadarja. Tega hrošča, ki je majhen kot mušica, je več vrst. Zavrtja se pod lub živega drevja, med lubjem in lesom izjeda številne rove in se silno hitro razmnožuje. Tudi rjavi ali majski hrošč ni v gozdu nič manj škodljiv kakor na polju. Zelo škodljivi so tudi razni rilčkarji in mnogo drugih hroščev.

Izmed metuljev je zelo opasen škodljivec smrekov prelec, čigar gosencia objeda iglice ali listje tako močno, da upropasti cele gozdove. Nevarni so tudi premnogi molji, večje, zavijači in drugi metulji najrazličnejših veli- kosti in oblik.

Tudi med osami je nekaj vrst, ki močno objedajo gozdno drevje. Dalje so tudi razne drevesne uši, ki se včasih zaredo zlasti po mlajšem drevju in zavirajo rast gozdov.

Več ali manj so škodljive gozdu nekatere divje pernate in dlakaste živali (na primer: divji petelin, miši, veverice, zajci, srna, divja svinja, jeleni itd.). Vendar škodujejo navadno gozdom več domače živali, ki se pasejo brez nadzorstva po lesovju, tako govedo, ovce ali posebno koze.

Največji sovražnik gozdov pa je vsekakor človek. Pred leti je naše časopisje pisalo — v času kislih kumar — o neki gozdni kugli. Toda nobena doslej znana bolezen v naših gozdovih ne zasluži imena kuge. Z njo bi označili kvečjemu lahko pustosenje, ki ga prizadeva gozdu človek v svoji dobičkaželjnosti in zaslepljenosti. Ljudje ne poznajo meje in mere, kadar izkoriščajo gozd. Sekajo, kar se dá vnovčiti, streljajo, pasejo, kvarijo drevje na najrazličnejše načine, netijo požare, ugonablajo drevje z zadimljenjem, podirajo gozdne robove in odpirajo pot vetrovom, poplavam, plazovom.

Proti številnim poškodbam in nesrečam, ki ogrožajo gozd, se v večini slučajev ne moremo braniti drugače kakor s tem, da gozd pravilno oekrjubimo in negujemo. Proti nekaterim boleznim in škodam pa uporabljamo še posebne obrambne pripomočke. Najvažnejša taka sredstva so na kratko tale:

Lubadarja uničujemo poveod, koder se pojavi. Od tega mrčesa napadena drevesa po-

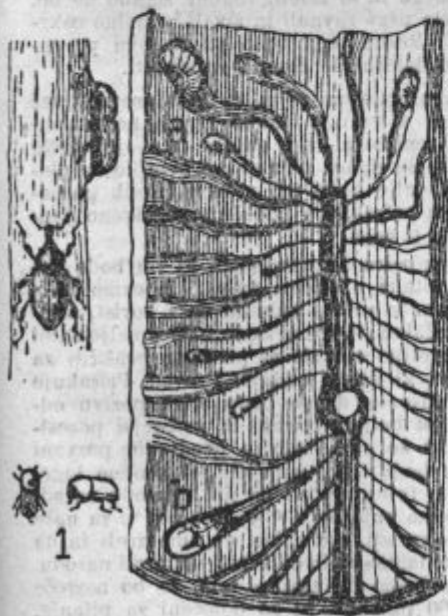
sekamo, obelimo in spravimo iz gozda, lubje in tanjše vejevje pa sežigamo z zalego vred. Ker odlaga lubadar svoja jajčeca najrajši v bolešno in ranjeno drevje, mu nastavljam lovná drevesa. V ta namen posekamo mlajša drevesa in jih pustimo v gozdu pokonci naslonjena. Tako drevje začne bitro veneti in lubadarji ga veliko rajši napadejo kot sosednja zdrava drevesa. Lovná drevesa moramo vsak dan opazovati. Kadar vidimo, da so močno napadena in da v njih ličinke (črvíči) že doraščajo v hrošče, moramo drevesa nemudoma odstraniti in zalego sežgati. Ne smemo pa zamuditi pravega časa, sicer se ličinka zabubi, razvije v hrošča in izleti na drugo drevje.

Rilčkarja in rjavega hrošča nabiramo in uničujemo, kadar koli se pojavi v znatnih množinah.

Metuljem in veščam uničujemo hube, zapredke in mošičke, če jih zapazimo na drevju.

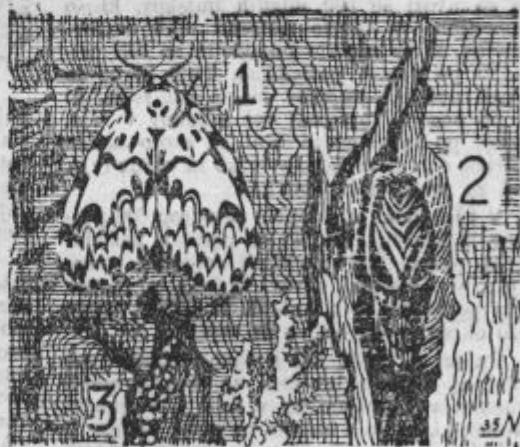
Smrekovega preleca se skužamo ubraniti z lepljivimi pasovi okoli debel, da se gosenice ne morejo vzpenjati proti krošnjam in objedati listja (igličevja).

Gozdne živali (miši, veverice, zajci, srne, jeleni) le redko povzročajo občutnejšo škodo. V takih primerih je potrebno, da njih število zmanjšamo. Pri onih, ki imajo užito meso, to ni posebno težavno. Mlada drevesa, ki jih divjačina posebno rada objeda, mažejo ponekod s posebnimi mazami, da jih prislučijo škodljivcem. Dragocenejša drevesca obdamo s količi, ali pa jim na vršiče vej natakne mo umetne bodice iz žice ali pločevine.



Lubadar: 1 hrošč, 2 a ličinka, 2 b buba.

Borov rilčkar, hrošč.



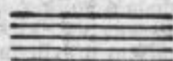
Smrekov prelec: 1 metuli, 2 buba,

3 jajčeca, 4 gosenica.





# ŽIVINOREJA



## Kmetje, prevzemite pujske!

Največ težav pri prehrani našega ljudstva, predvsem malih ljudi in meščanov, je in bo zlasti v bodoče s preskrbo potrebnih maščob. Zato je naša dolžnost, zlasti onih kmetov, ki posledic vojne še niso toliko občutili, da olajšajo skrb za našo lastno prehrano, posebno glede preskrbe z maščobami, in da store vse, kar je v njihovi moči.

V ta namen je Pokrajinska uprava in Prevod že takoj spomladi započela akcijo, da se čim večje površine zasejejo z oljnimi rastlinami, s sončnicami in bučami. Na žalost so pa sončnice po nekod slabo vzkalile, ker je bila prva pošiljka slabo kaljiva.

Druga akcija sedaj je, da povečamo rejo prašičev. Ker je pri nas vsaj spomladi pujskov zelo primanjkovalo in so bili za one rejce, ki so jih morali kupovati, tudi predragi, jih je marsikdo kupil manj, kot bi jih mogel vzrediti, marsikdo pa ga še do sedaj ni mogel kupiti. Da bi se cene domačim pujskom nekoliko znižale in s tem omogočil nakup tudi manjšim rejcem in da bi se reja prašičev povečala, so bili podzvzeti koraki, da se v našo pokrajino uvozi iz Nemčije 500 mladih pujskov po maksimalni ceni, ki se po posebni pogodbi oddajo boljšim kmetom v pitanje. Nadalje je predvideno, da se uvozi še 500 mladih pujskov, ki so namenjeni za lastne potrebe onih rejcev-kmetov, ki še nimajo pujska in so bili prizadeti po vojnih posledicah. Tudi bi od te druge pošiljke pujskov mogli oni rejci, ki bi po pogodbi prevzeli več pujskov v rejo, kupiti po maksimalni ceni za svojo lastno potrebo eno plemensko svinjko za lastno rejo, t. j. za zboljšanje plemena.

V Ljubljano je prispelo že okrog 600 pujskov iz Nemčije. Pujski so nemško požlahtnjene pasme ter so v kljub dolgemu transportu prav živahni, zdravi in ješčji ter v vsakem pogledu dobro kažejo. Ti pujski imajo težo okrog 15 kg ter so že cepljeni.

Pujski se bodo začeli takoj oddajati po določeni maksimalni ceni za pitanje onim kmetom v Ljubljani in v širši ljubljanski okolici, ki lahko z ozirom na svoje stanje in kmetijo prevzamejo še nekaj živali, da jih opitajo za splošne naše potrebe. Glavne točke pogodbe vsebujejo naslednje pogoje, pod katerimi se bodo oddali pujski v pitanje:

Pitalec-kmet plača pujska po maksimalni ceni, ki bo predvidoma okrog 50 lir za kilogram žive teže.

Prašiče bo treba rediti osem mesecev, nakar jih bo Prevod v najmanjši teži po 120 kg odkupil po maksimalni ceni, ki bo

določena pozneje. Ta maksimalna cena bo pa brezpogojno večja, kot je bila dosedanja. Koliko bo znašala, danes še ni mogoče ugotoviti.

Za pitanje bo priznано oz. prejme rejec za vsakega prašiča po 250 kg žita za krmo, in sicer po maksimalni ceni ter še 50 kg beljakovinstih močnih krmil tudi po maksimalni ceni. Ostalo potrebno krmo, kot zelenjavo in krompir ter peso in korenje, bo moral ekrbeti vsak sam.

Pogin prašiča bo treba opravičiti z uradnim živinozdravniškim izpričevalom. V slučaju pogina prašiča bo preostalo prejetu krmo rejec moral vrniti Prevodu, za kar dobi vrnjen svoj denar.

Ako bo pitalec izpolnil vse pogoje, mu bodo priznane še naslednje nagrade:

Za vsakega prašiča dobi pitalec nakaznico za nakup 10 kg svinjskega mesa po maksimalni ceni. Tudi se mu bo teža oddanih prašičev štela v dobro pri oddajni količini živine.

Vse morebitne spore rešuje dokončno komisija, ki jo določi pokrajinski kmečki po-verjenik.

Vsak rejec bo podpisal pogodbo, ki bo vsebovala gornje pogoje, ki pa za rejce niso tako hudi. Res je, da ne bo takega zasluzka, kakršnega bi si želeli, vendar izgube ne bo, če boste prav ravnali in živali pravilno oskrbovali. Razen tega bodo pa ti rejci prvenstveno deležni še drugih ugodnosti.

Tako bodo oni rejci, ki bodo prevzeli več pujskov v pitanje, lahko kupili po maksimalni ceni brez kake obveze za svoje rejčke potrebe še dobro plemensko svinjko za plemene. Nadalje bodo pri nabavi raznih gospodarskih potrebščin v bodoče prvenstveno upoštevani ti rejci.

Brez oziira na ugodnosti, ki jih bodo deležni pitaleci prašičev, ampak že samo zato, ker nam to veleva splošna naša korist, smemo pričakovati, da se bodo naši kmetje sami prostovoljno odzvali za prevzem prašičev za pitanje, ki jih bo oddajal Prevod. Pričakuje se predvsem, da se bodo temu pozivu odzvali vsi boljše situirani in močnejši posestniki, ki so za to akcijo predvsem pozvani ter se bodo takoj prijavili pri svojem kmetijskem referentu ali pa pri Prevodu zaradi prevzema pujskov v rejo. Ker gre tu za naše lastne koristi, dokažimo, da smo zreli in da se zavedamo svojih dolžnosti nasproti narodu. To pa bomo dokazali s tem, če bo mogoče teh 500 pujskov, ki so določeni za pitanje, oddati prej, preden bo izšla tozadевна naredba o obveznem prevzemu prašičev v pitanje.

K. O.