

## GROB S ČELADO S TRBINCA PRI MIRNI

STANE GABROVEC

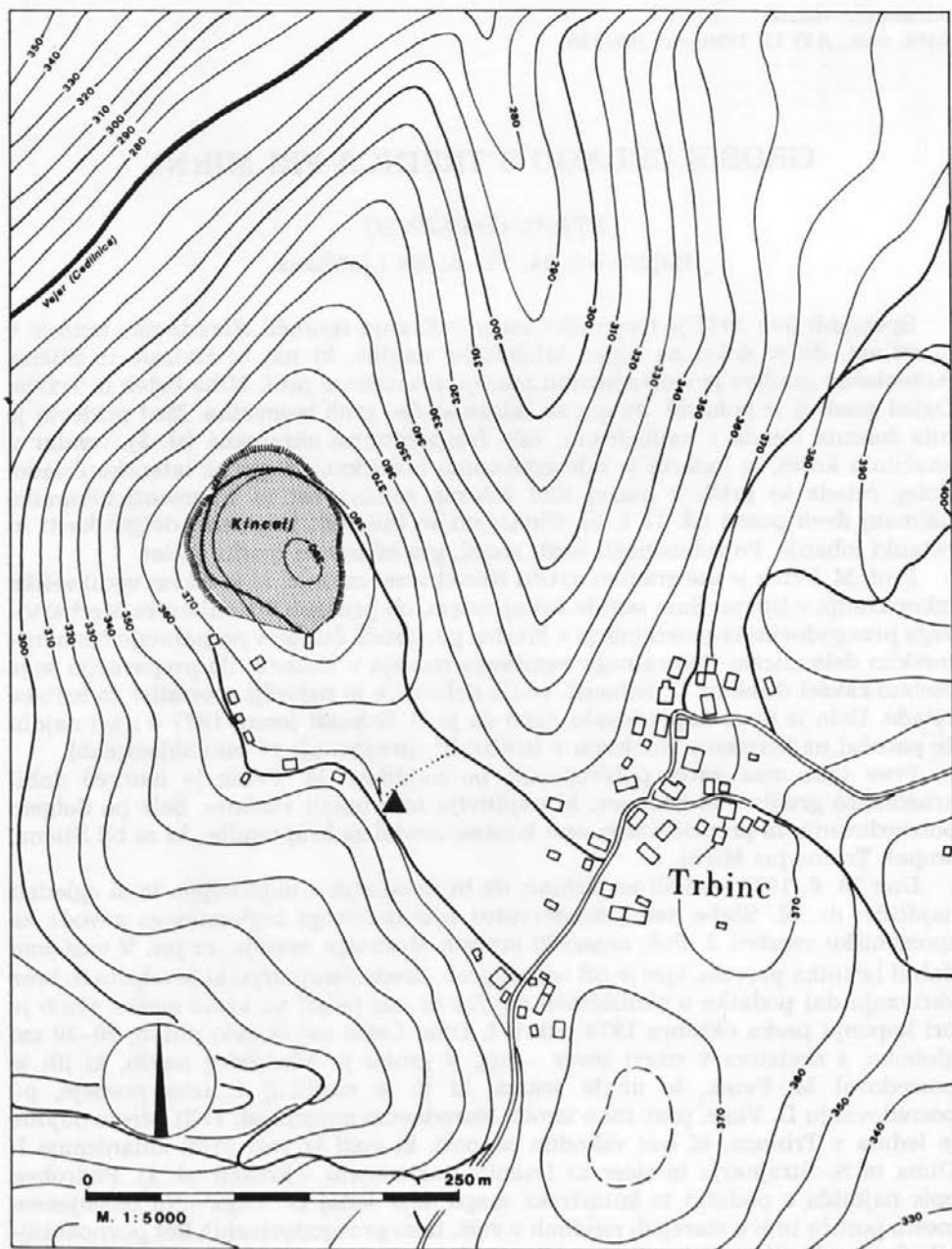
Hajdrihova 24, YU–61000 Ljubljana

Spomladi leta 1977 je Gorenjski muzej v Kranju sporočil Narodnemu muzeju v Ljubljani, da je dobil na ogled arheološke najdbe, ki naj bi izvirale iz Stične. Arheološko gradivo je Gorenjskemu muzeju posredoval prof. Miha Petek iz Trziča. Ogled gradiva je pokazal, da gre za železnodobni grob bojevnika. Med pridevki je bila železna čelada z naličnicami, zelo fragmentarno ohranjena (sl. 3), vendar v značilnih kosih, iz katerih je bilo nedvomno razvidno, da gre za latensko čelado. Poleg čelade so prišli v muzej tudi železna sulična ost in fragmenti keramike najmanj dveh posod (sl. 7: 1, 3). Ohranjeni so bili tudi fragmenti dolgih kosti in ostanki lobanje. Po robustnosti kosti sodeč, gre očitno za moški skelet.

Prof. M. Petek je vse gradivo izročil Narodnemu muzeju, ki je takrat vodil velika izkopavanja v Stični. Sam sem le nekaj zatem, ob proslavi 50. obletnice Merhartovega prazgodovinskega seminarja v Marburgu, izročil čelado v preparacijo restavratskim delavnicam Centralnega nemškega muzeja v Mainz. Za preparacijo se je osebno zavzel direktor U. Schaaff, vodja delavnice in največji specialist za keltske čelade. Delo je hitro napredovalo, tako da je U. Schaaff jeseni 1977 o novi najdbi že poročal na keltskem kolokviju v Brežicah<sup>1</sup> (predavanje ni bilo objavljeno).

Prav tako sem začel poizvedovati po najdišču. M. Petek je namreč dobil arheološko gradivo od znancev, ki najditelja niso hoteli »izdati«. Šele po dolgem poizvedovanju in prepričevanju sem končno zvedel za kraj najdbe, ki ni bil Stična, ampak Trbinc pri Mirni.

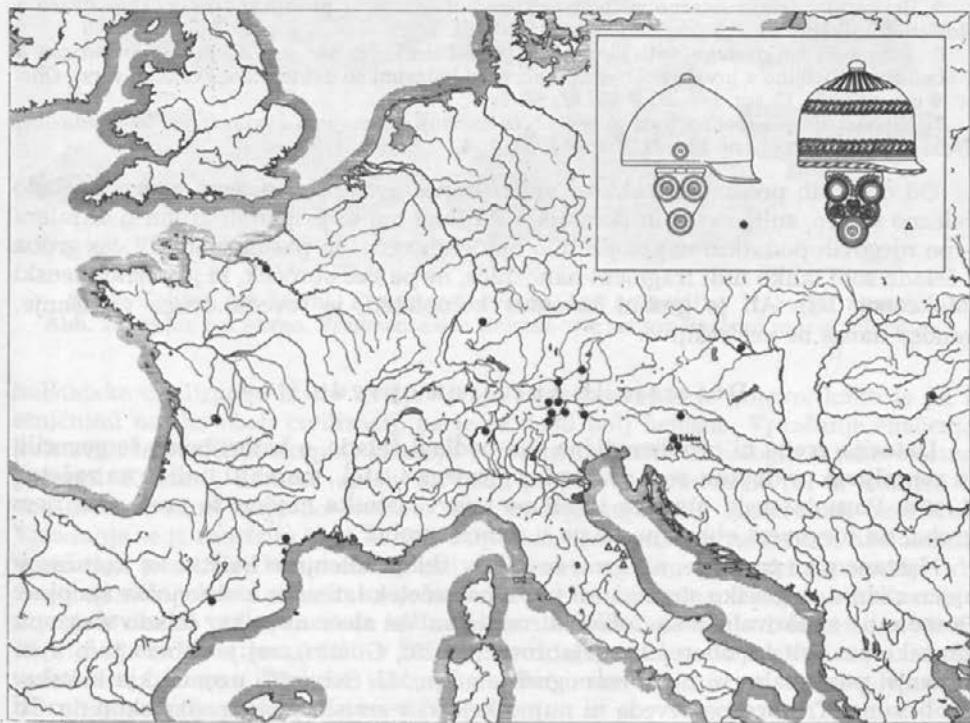
Dne 28. 6. 1978 smo šli na Trbinc, da bi dobil stik z najditeljem in si ogledali najdišče: dr. M. Slabe, tedaj konservator Ljubljanskega regionalnega zavoda za spomeniško varstvo, J. Puš, muzejski svetnik Mestnega muzeja, in jaz. V vasi smo dobili lastnika parcele, kjer je bil odkrit grob, Sreča Strajnarja, ki je odprto in brez skrivanja dal podatke o okoliščinah najdbe in nas peljal na samo mesto. Grob je pri kopanju peska oktobra 1973 odkril I. Dim. Ležal naj bi zelo plitvo, 20–30 cm globoko, s skeletom v smeri sever – jug. V grobu je bila poleg najdb, ki jih je posredoval M. Petek, še uhata sekira, ki jo je najditelj I. Dim pozneje, po posredovanju D. Vuge, prav tako izročil Narodnemu muzeju (sl. 7: 2). Mesto najdbe je ledina v Trbincu, ki leži vzhodno od poti, ki vodi iz vasi proti zidanicama I. Dima in S. Strajnarja in sicer za lesenim znamenjem – križem (sl. 1). Podroben opis najdišča s podatki iz katastrske mape daje sedaj D. Vuga<sup>2</sup>. Na omenjenem mestu poroča tudi o starejših najdbah v vasi, tako prazgodovinskih kot poznoantičnih (iz naselja Kincelj in okolice). Prazgodovinsko grobišče se je očitno raztezalo od južnega pobočja Kinclja pa vse do našega najdišča ob znamenju. Tod omenja grobove že J. Pečnik, tako skeletni grob z dvema sulicama<sup>3</sup>. Najdbe naj bi prihajale na dan tudi pozneje. Iz prostora severovzhodno od bojevniškega groba nam je S. Strajnar ob našem obisku izročil dva kosa, obroček z grbicami in fragment votle nanožnice, ki ju na tem mestu objavljam (sl. 7: 4–5).



▲ grob s čelado (Helmgrab)

Sl. 1: Trbinc pri Mirni. Lega groba (po J. Dularju).  
 Abb. 1: Trbinc bei Mirna. Lage das Grabes (nach J. Dular).

D. Vuga je na mestu novo odkritega groba v avgustu 1980 izvedel tudi kontrolno izkopavanje, ki pa ni dalo novih grobov. Naredil je tu tri sonde. V sondi 2 je našel že na površju dve apnenčasti plošči, ki bi lahko bili ostanka nekdanjih grobov (o katerih govori tudi ljudsko izročilo), omenja pa tudi poleg recentnih najdb »številne odlomke halštatske in latenske lončevine« (neobjavljeno gradivo mi ni bilo dostopno). Že pri prvem ogledu najdišča je našel na tem mestu tudi falero, ki jo tu objavljamo (sl. 7: 6). Takih faler naj bi bilo po podatkih, ki jih je dobil Vuga, najdenih več. Leta 1986 je na področju Trbinca opravil arheološko topografijo Inštitut za arheologijo pod vodstvom J. Dularja. Iz njegove dokumentacije, ki mi jo je dal ljubeznivo na razpolago, objavljam situacijo groba in pripadajočega naselja (sl. 1).



Sl. 2: Karta razprostranjenosti železnih čelad tipa Trbinc in bronastih tipa Bela cerkev (po U. Schaaffu).

Abb. 2: Verbreitungskarte der eisernen Helme vom Typ Trbinc und der bronzenen vom Typ Bela cerkev (nach U. Schaaff).

### Opis najdb

1. Železna čelada<sup>4</sup> z zatilnim ščitnikom in naličnicama na obeh straneh. Ohranjena v fragmentih (sl. 3) nekaj manj kot polovično. Sedaj preparirana in rekonstruirana v delavnicah Nemškega centralnega muzeja v Mainzu. Ohranjeni so bili deli šture (v dveh večjih kosih) z gumbom na vrhu, obe naličnici in majhni fragmenti zatilnega ščitnika. Zatilni ščitnik je bil posebej izdelan in z zakovicami pritrjen na štulo. Spodnji rob ščitnika in šture je bil obrobljen z železno pločevino profila U. Polkrogast gumb na vrhu čelade je v spodnjem delu skovan v zatič, ki predira štulo, in je pritrjen nanjo z dvema železnima ploščicama. Na enem stranskem robu je ohranjena še okrogla profilirana ploščica, pritrjena na štulo z zakovico, ki je na notranji

strani nosila naličnico. Naličnici sta izdelani iz dveh kosov pločevine, na zunanji strani je naličnica ornamentirana s po dvema koncentričnima krožnicama. Njuno sredino prebada zakovica, ki spaja oba kosa pločevine. V vrhnjem delu je pločevina cevasto uvita. Skozi to cevasto odprtino je vdeta žica, okoli katere ja na sredini zataknen 1,7 cm širok zatič (fragmentarno ohranjen), s katerim je bila naličnica pritrjena na čelado in omenjeno profilirano okroglo ploščico. Tak zatič je ohranjen le na eni naličnici.

Spodnji pr. 24 x 18,5 cm, v. 16 cm (po rekonstrukciji), inv. št. P 15 137. Sl. 4; 6.

2. Železna sulična ost, razjedena od rje. S kratkim listom brez izrazitega rebra. D. 16 cm, inv. št. P 15138. Sl. 7: 1.

3. Železna sekira na uho. D. 17,5 cm. Inv. št. P 15139. Sl. 7: 2.

4. Fragmenti skodele na nogi iz temno sive gline. Trup je bil na največji površini vertikalno nažlebljen. Ohr. v. noge 7,50 cm, ohr. fragment trupa 11 cm. Od keramike so ohranjeni še trije kosi neke druge posode. Inv. št. P 15143. Sl. 7: 3.

5. Bronasta falera z železno zakovico na sredini. Površina profilirana in ornamentirana z vtolčenimi pikami. Pr. 3,70 cm. Inv. št. P 15140. Sl. 7: 6.

6. Fragment bronastega votlega obroča (nanožnice). Na zunanji strani ornamentiran s prečnimi vrezi, delno v prekinjenih skupinah, med katerimi so dvotračni cikcakasti verzi. Ohr. pr. 9 cm, rek. pr. 12 cm. Inv. št. P 15142. Sl. 7: 5.

7. Bronast obroček okroglega preseka. Na zunanji strani ima štirikrat po tri bradavice, dvakrat po eno. Pr. 5 cm. Inv. št. P 15141. Sl. 7: 4.

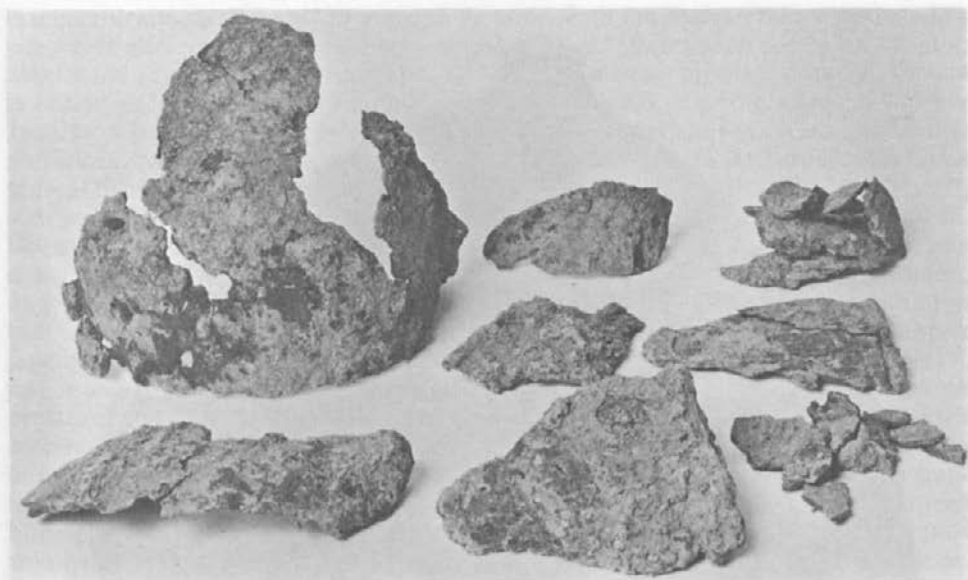
Od opisanih predmetov lahko z veliko zanesljivostjo pripišemo grobu s čelado železno sekiro, sulično ost in keramiko. Po Vugi naj bi pripadali grobu tudi falera – po njegovih podatkih naj bi jih bilo najdenih več – in pasna spona. V čas groba s čelado sodi lahko tudi fragment nanožnice, ne pa več obroček, ki je poznolatenški (Mokronog III). Ali je grobni inventar kompleten, je seveda drugo vprašanje, vendar danes ne več rešljivo.

#### Datacija in kulturna opredelitev

Datacija groba ni problematična. Na podlagi čelade, o kateri bomo še govorili, in zanesljivih pridatkov, sodi grob v čas poznega 4. stol., morebiti tudi še na začetek 3. stol. Poznolatenški obroček je bil po izjavi lastnika najden že pred odkritjem groba, na njegovem območju, ne pa v samem grobu.

Nastane pa vprašanje, ali grob še sodi v sklop dolenske halštatske kulture, v njeno zadnjo, negovsko stopnjo, ali pa že na začetek latenske mokronoške skupine. Dosedanji raziskovalci so se odločali različno. Vsi sicer navajajo čelado v sklopu latenske oz. keltske oborožitve (Gabrovec, Božič, Guštin), saj je čelado tudi njen najboljši poznavalec in pisec monografije o njej, U. Schaaff<sup>5</sup>, označil kot keltsko. Grob sam s Trbinca pa seveda ni nujno keltski v smislu mokronoške skupine. To je videl M. Guštin (1984), ki je pripisal grob poznohalštatskemu obdobju. D. Božič (1987) dopušča oboje, ali poznohalštatsko kulturo ali mokronoško skupino (stopnja I) v smislu Keltov. O halštatskem obdobju govorita tudi Vuga (1981) in J. Dular (v zapisniku topografije).

Moramo torej postaviti trbinški grob čisto na konec halštatske kulture, ali že na začetek mokronoške skupine, s tem pa, po današnjem kar splošnem mnenju, na začetek keltske civilizacije? Vprašanje ni preprosto, saj gre za prehod, ki v marsičem še ni razjasnjen. Prehodna obdobja so v arheologiji najbolj zanimiva, vendar najbolj zamotana. Odpirajo nam vprašanja, ki jim s samo arheološko metodo le težko in samo v ugodnih primerih pridemo do dna. To še toliko bolj, ker večemo v prazgodovinski arheologiji prepogosto pojem kulture tudi na etnični pojem: kulturne skupine so hkrati etnične skupine (pa naj jim že vemo ime ali ne), menjava kultur je hkrati menjava etnosa. V našem primeru naj bi torej »ilirsko« halštatsko kulturo zamenjala »keltska« latenska. Da pride v času našega groba do propada



Sl. 3: Trbinc pri Mirni. Fragmenti čelade, kot so prišli v Narodni muzej.  
 Abb. 3: Trbinc bei Mirna. Fragmente des Helmes, wie sie ins Narodni muzej gelangten.

halštatske civilizacije in do uveljavljanja nove latenske, je gotovo, kako je pa z etničnimi nosilci obeh civilizacij, pa je že dosti bolj nejasno. Vprašanje enačenja kulturnih in etničnih skupin, ki ga je v prazgodovinski arheologiji s tako ostrino postavil Kossina, namreč sploh ni tako preprosto, predvsem pa ni rešljivo z enostavno, vedno veljavno formulo brez upoštevanja vseh konkretnih okoliščin. Vprašanje se je zaostri in se še zaostrije tam, kjer gre še za neurejena nacionalna vprašanja, pa bi želeli moderni narodi v povezavi s prazgodovinskimi utemeljevati svojo zgodovinskost, ali celo svoje sedanje nacionalne meje. Taka »aktualizacija« prazgodovinske vede je seveda vedno nevarna. Začeli so z njo Nemci že v 18. in 19. stoletju in nadaljevali tudi v 20., vse do druge svetovne vojne, danes pa ima še vedno svoj odmev v ilirskem, tračanskem, dačanskem vprašanju, da ne govorim o izbruhu današnje slovenske venetščine.

V primeru groba s Trbinca je že kulturna razmejitev, ali gre za halštatsko ali latensko kulturo, težka. Grob je namreč osamljen, nekropola, ki ji je pripadal ni poznana. Po skromnih podatkih je bolj verjetno, da gre za halštatsko nekropolo, to velja še posebej zaradi skeletnega pokopa, pa tudi zaradi Pečnikovega poročila, po katerem so našli na prostoru med gradiščem Kincelj in našim grobom okostje z dvema železnima sulicama, to pa seveda govori za halštatski grob. Samo gradivo našega groba bi tudi brez večjih pomislov lahko postavili v najmlajšo stopnjo halštatske kulture, kjer dobimo v negovskem horizontu uhato sekuro, podobno železno sulično ost, podobno keramiko, pa tudi falere in bronasto votlo nanožnico oz. zapestnico, kolikor bi te zadnje kose še smeli postaviti v grob s čelado. Za primerjavo je zadosti, če preletimo grobišča iz Toplic, z Magdalenske gore in iz Novega mesta<sup>6</sup>, če imenujem le najvažnejša najdišča, ki nam najboljše kažejo čas negovske stopnje. Podrobnosti niti ni potrebno posebej navajati. Taka uvrstitev ima šibko točko v tem, da je značaj nekropole, h kateri naj bi pripadal grob, nezanesljiv,



Sl. 4: Trbinc pri Mirni. Restavrirana čelada.

Abb. 4: Trbinc bei Mirna. Der restaurierte Helm.

in drugič zaradi čelade, ki bi bila pri taki opredelitvi edini primerek tovrstnega tipa čelade v negovskem horizontu. Ta izjemnost bije še bolj v oči, ker vemo, da je negovska čelada standarden, splošno uveljavljen statusni znak tega časa. Pri tem nam tudi primerjalno gradivo iz Slovenije ne daje nobene pomoči, nasprotno, problem celo zamota. S slovenskega prostora lahko navedemo še dve železni čeladi istega tipa. Ena je iz Mihovega<sup>7</sup>, iz groba 1655/58, druga je iz Gurine<sup>8</sup>. Kot tretjo bi smeli primerjati podobno bronasto čelado iz Bele cerkve (sl. 5)<sup>9</sup>. Po obliki je trbinški podobna, je pa enodelna in bronasta (le vrhnji gumb je železen) in

ornamentirana. U. Schaaff jo v svojih že omenjenih študijah uvršča v tip čelade s pasovnim okrasom (*mit Zonenverzierung*) oz. v tip Filottrano in datira v 4.–2. stol. Dobimo jo predvsem v Picenumu (sl. 2). Nastopi pa sedaj problem datacije. Čelada iz Mihovega, ki je v Sloveniji najboljša paralela trbinški, je poznolatenska. V grobu 1655/58 dobimo še okrogel železen ščit in štirioglat bronast okov z dvema stranskima gumboma, pritrjen na nek neznani železen predmet. Čelada iz Gurine (ohranjena je le naličnica), je neobjavljena, omenja jo v svoji zadnji študiji (1988) U. Schaaff, sodi pa očitno v znano najdišče, ki ga je že pred prvo svetovno vojno izkopal M. Hoernes<sup>10</sup>, ni pa bilo nikoli sistematično objavljeno. Čelada iz Bele cerkve je bila odkrita po naključju in ne poznamo grobne celote. V prvi objavi omenja Dežman, da je bila v bližini čelade najdena srednjelatenska fibula s čolničastim lokom in jo tudi objavlja<sup>11</sup>. Fibula gotovo ne sodi v gradivo keltske latenske civilizacije, ampak japonske in jo najdemo kljub njeni srednjelatenski shemi, kot je ugotovil D. Božič<sup>12</sup>, šele v avgustejskem in tiberijskem času. Na drugi strani pa tudi vemo, da so na prostoru, kjer je bila najdena čelada, še pozneje mnogo izkopavali. Iz pregleda vseh razpoložljivih zapisov in objav pa nisem mogel dobiti nobenih podatkov, po katerih bi lahko čelado iz Bele cerkve razlagali kot inventar zgodnjelatenskega oz. poznohalštatskega groba<sup>13</sup>. Vse, kar se omenja od najdb iz prostora čelade oz. njene bližine, je poznolatensko, oz. zgodnjelatsko. Ne poznamo torej niti zgodnje – niti srednjelatenskega gradiva oz. grobov – čelada je kronološko osamljena najdba oz. moramo računati s podobno datacijo kot v Mihovem. Važno pa je, da zanesljivo pripada skeletnemu pokopu. Pečnik na več mestih poroča, da je bila v čeladi še ohranjena lobanja<sup>14</sup>. Toda tudi ta podatek ne ločuje groba s čelado od poznolatenskih, saj so bili tudi ti, v nasprotju z drugimi v mokronoški skupini, skeletni. To je izpričano tudi za poznolatenske grobove na parcelah 1971 in 1972, kjer je bila najdena čelada. Primerjalno gradivo iz Slovenije nam torej ne more dati nobene opore pri opredelitvi čelade s Trbinca v halštatsko civilizacijo.

Na drugi strani pa lahko še manj povežemo trbinški grob s čelado z obstojem latenske nekropole. Obroček z izrastki (sl. 7: 4) je sicer poznolatenski, ni pa bil najden v grobu. Nakazuje le, da je bil prostor živ tudi še v tem času, to pa je položaj, ki ga praktično poznamo skoraj iz vseh halštatskih postojank. Odločilnejše bi bilo, če bi lahko navedli nedvomno gradivo stopnje Mokronog I, tega pa v trbinškem grobu ni. To je celo razumljivo, saj je stopnja Mokronog I oz. Mokronog 1 po Guštinu definirana le z maloštevilnimi zaključenimi grobovi – D. Božič jih navaja le 6, pa tudi posameznih kosov, ki jih lahko postavimo v to stopnjo, je malo<sup>15</sup>.

Je lahko v takšnih okoliščinah čelada sama po sebi zanesljivo sporočilo?

Tip čelade s Trbinca je odlično obdelal U. Schaaff<sup>16</sup>, tako da dobro poznamo njeno datacijo, razprostranjenost, pa tudi njen izvor. Čelada sodi k tipu železnih čelad s posebej izdelanim tilnim ščitnikom. Pripadnost slovenskih kosov k temu tipu je bila pri preparaciji v muzejskih delavnicah v Mainzu (njihov vodja je U. Schaaff) jasno določena.

U. Schaaff izvaja trbinški tip čelade iz čelade tipa Berru. Na podlagi grobnih celot jih datira v 4. oz. začetek 3. stol., to je v stopnjo Lt B. To datacijo mu potrjuje tudi ornament, ki je v stilu Waldalgesheim (Lt B 1) oz. v plastičnem stilu (Lt B 2). Taki dataciji ustreza tudi grob s Trbinca, ne pa grob iz Mihovega. Če pregledamo Schaaffov seznam najdišč, vidimo, da je železna čelada našega tipa nedvomno že izpričana v stopnji Lt B. O tem govori grob iz Nebringena, ki ga objavlja W. Krämer<sup>17</sup>, manj je že prepričljivo pričevanje ornamenta, saj je redek, ne glede na to, da je njegova kronološka opredelitev izven čistega keltskega prostora manj precizna. Tako ostaja trajanje uporabe odprto, saj se poleg kosa iz Nebringena in



Sl. 5: Bela cerkev. Restavrirana bronasta čelada.  
Abb. 5: Bela cerkev. Der restaurierte Bronzehelm.



našega s Trbinca da natančno datirati komaj še kak drug kos. To velja še posebej za tirolska najdišča (npr. Sanzeno)<sup>18</sup>, kjer bi bila lahko čelada tudi mlajša, celo prav tako poznolatska kot v Mihovem. To pomeni, da moramo pri kronološki presoji ločiti čista keltska področja, kjer smemo računati z normalnim razvojem, ki ga srednjeevropska latenska kronologija dobro ponazarja; sem sodi tudi področje keltskih Senonov, čeprav s svojo lastno kronološko vsebino, na drugi strani pa le šibko latenizirana področja, kjer je halštatsko jedro ostalo živo – pri tem je očitno nujno misliti tako na prebivalstvo kot na kulturo. To velja za vsa južnoalpska področja od Ticina, Tirolske in do Vzhodnih Alp. Za vsa ta področja so značilne retencije halštatske kulture in v poznem latenu pojavi renesanse nekaterih značilnih, reprezentančnih kosov halštatske kulture. Zato je kronologija teh predelov v mlajši železni dobi popolnoma samostojen problem, ki ga ne moremo reševati z normami srednjeevropske kronologije. To velja tako za Ticino, za Tirolsko, za našo idrijsko skupino in seveda prav tako za japonsko kulturo. Dolenjska leži sicer v že keltiziranem področju, očitno pa je izven vseh glavnih poti odmaknjeno Mihovo poseben problem, ki še ni razčiščen. Glede halštatske renesanse naj omenim le ponovno navzočnost negovskih čelad v poznolatskem obdobju tako v Ticinu, na Tirolskem kot v idrijski skupini<sup>19</sup>. Omenil pa bi lahko še druge podobne pojave, ki jih omenja D. Božič<sup>20</sup>. Ne bi bilo izključeno, da bi mogli tako razložiti tudi čelado iz Bele cerkve, čeprav je to le domneva, upravičena pač zaradi tega, ker poznamo iz parcele, kjer je bil najden grob, le poznolatske grobove.

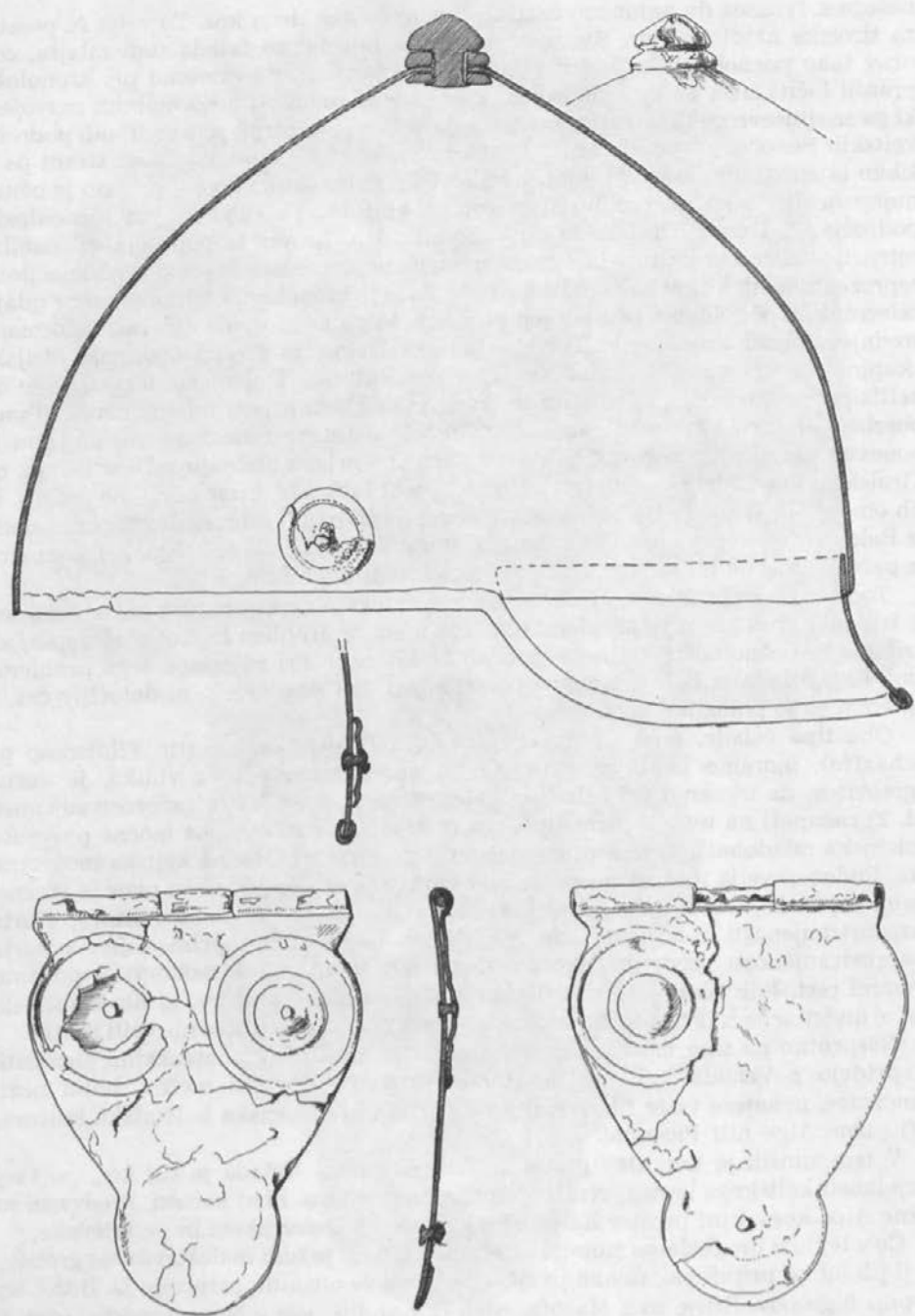
Toda to so že problemi, ki nas v našem kontekstu ne zanimajo prvenstveno, saj je trbinški grob izven te problematike. Pri njem je problem le, kot smo dejali, ali pripada še poznohalštatski nekropoli ali že latenski. Pri reševanju tega problema nam tudi čelada iz Bele cerkve ne pomaga, saj, kot smo videli, ni določljiv čas, v katerem so jo položili v grob.

Oba tipa čelade, tako trbinškega kot tega iz Bele cerkve (tip Filottrano po Schaaffu), moramo imeti za uvoz. Če ju analiziramo s tega vidika, je važna ugotovitev, da moramo pri čeladi iz Trbinca na podlagi karte razprostranjenosti (sl. 2) računati na uvoz z južnoalpskega področja, s katerim ima močne povezave dolenska mladohalštatska kultura negovskega horizonta, ne pa keltska mokronoška. Podobno velja tudi za čelado iz Bele cerkve, kjer gre očitno za uvoz iz Picena, torej zopet iz kontaktnega prostora halštatske in ne latenske kulture. Karto razprostranjenosti železne čelade iz Trbinca lahko dobro primerjamo s karto razprostranjenosti predrtih trikotniških pasnih spon<sup>21</sup> ter z nekaterimi poznimi vrstami certoških fibul<sup>22</sup>, to je s tistimi kosi materialne kulture, ki jih je sprejela v svoj inventar še živa halštatska kultura, katere nosilci zanesljivo niso bili Kelti.

Nasprotno pa smo mokronoško skupino utemeljili prav z latenskimi elementi, ki pridejo z Vzhoda<sup>23</sup>. To so madžarski ornamentalni stil mečev, bojni noži, nanožnice, nekatere vrste fibul, ki jih ne pozna niti slovenska halštatska kultura, niti južne Alpe niti Picenum.

V tem smislu je uvrstitev groba iz Trbinca jasna. Čelada je tuj kos, po vsej verjetnosti keltskega izvora, vendar je prišel iz prostora, ki ni keltski. Predvsem so južne Alpe kontaktni prostor halštatske kulture na Dolenjskem in ne latenske.

Če v tej luči pregledamo stopnjo Mokronog I, nam je tudi maloštevilnost grobov, ki ji jih lahko pripišemo, razumljivejša. Kot smo že omenili, pripisuje D. Božič tej stopnji 6 grobov. Štirje so z Marofa, eden iz Kandije, vse v Novem mestu, eden s Pobrežja. Posamezne najdbe iz te stopnje pa so še iz Mokronoga, Valične vasi, Stične (nasebine). Vsa ta najdišča so z izjemo Pobrežja tudi halštatska, omenjeni grobovi stopnje Mokronog I leže na prostoru, kjer so bili tudi halštatski, in brez

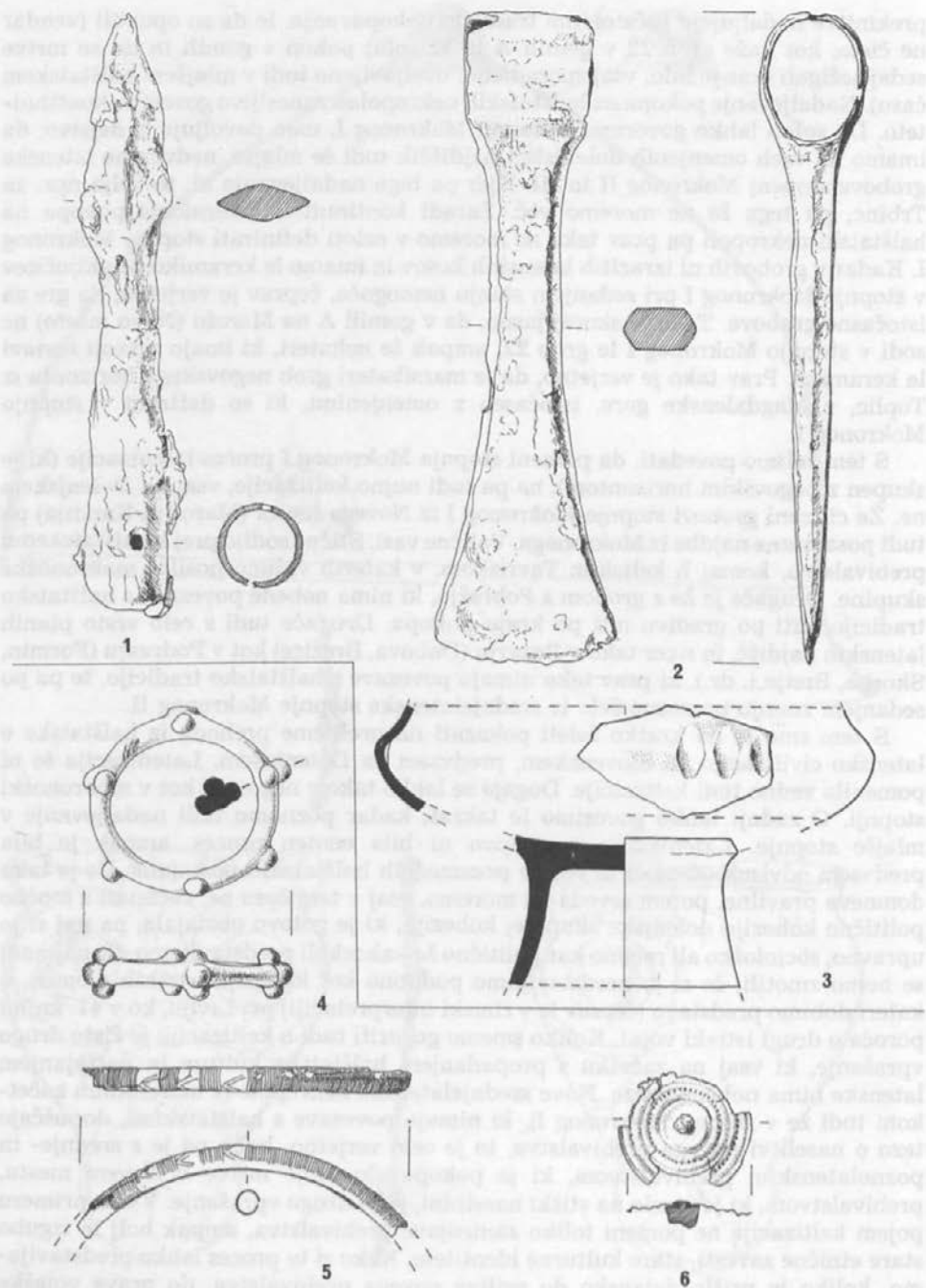


Sl. 6: Trbinc pri Mirni, grob s čelado. Železo. M = 1: 2.  
 Abb. 6: Trbinc bei Mirna, Helmgrab. Eisenhelm. M = 1:2.

prekinitve nadaljujejo večstoletno tradicijo pokopavanja, le da so opustili (vendar ne čisto, kot kaže grob 22 v gomili A iz Marofa) pokop v gomili in da so mrtve sedaj sežigali (kar je bilo, vsaj sporadično, uveljavljeno tudi v mlajšem halštatskem času). Nadaljevanje pokopa na halštatskih nekropolah zanesljivo govori za kontinuiteto. Da sploh lahko govorimo o stopnji Mokronog I, nam dovoljuje le dejstvo, da imamo na vseh omenjenih dolenskih najdiščih tudi še mlajše, nedvomne latenske grobove stopenj Mokronog II in III. Kjer pa tega nadaljevanja ni, to velja npr. za Trbinc, pa tega že ne moremo več. Zaradi kontinuitete latenskega pokopa na halštatski nekropoli pa prav tako ne moremo v celoti definirati stopnje Mokronog I. Kadar v grobovih ni izrazitih latenskih kosov in imamo le keramiko, je vključitev v stopnjo Mokronog I pri sedanjem stanju nemogoča, čeprav je verjetno, da gre za istočasne grobove. Tako je skoraj jasno, da v gomili A na Marofu (Novo mesto) ne sodi v stopnjo Mokronog I le grob 22, ampak še nekateri, ki imajo v svoji sestavi le keramiko. Prav tako je verjetno, da je marsikateri grob negovskega horizonta iz Toplic, z Magdalenske gore, istočasen z omenjenimi, ki so datirani v stopnjo Mokronog I.

S tem želimo povedati, da pomeni stopnja Mokronog I proces latenizacije (ki je skupen z negovskim horizontom), ne pa tudi nujno keltizacije, vsaj na Dolenjskem ne. Že citirani grobovi stopnje Mokronog I iz Novega mesta (Marof in Kandija) pa tudi posamezne najdbe iz Mokronoga, Valične vasi, Stične sodijo prej k halštatskemu prebivalstvu, komaj h keltskim Tavriskom, v katerih vidimo nosilce mokronoške skupine. Drugače je že z grobom s Pobrežja, ki nima nobene povezave s halštatsko tradicijo, niti po gradivu niti po kraju pokopa. Drugače tudi s celo vrsto planih latenskih najdišč, in sicer tako v Posavju (Dobova, Brežice) kot v Podravju (Formin, Skorba, Brstje i. dr.), ki prav tako nimajo povezave s halštatsko tradicijo, te pa po sedanjem znanju poznamo šele iz srednjelatenske stopnje Mokronog II.

S tem smo le na kratko želeli pokazati na probleme prehoda iz halštatske v latensko civilizacijo na Slovenskem, predvsem na Dolenjskem. Latenizacija še ni pomenila vedno tudi keltizacije. Dogaja se lahko tako v negovski kot v mokronoški stopnji. O zadnji lahko govorimo le takrat, kadar poznamo tudi nadaljevanje v mlajše stopnje. Latenizacija zanesljivo ni bila enoten proces, ampak je bila predvsem odvisna od moči in stikov posameznih halštatskih postojank. Če je taka domneva pravilna, potem seveda ne moremo, vsaj v tem času ne, računati z močno politično kohezijo dolenske skupine, kohezijo, ki je gotovo obstajala, pa naj si jo upravno, sociološko ali recimo kar politično že kakorkoli predstavljamo. Še najmanj se bomo zmotili, če si jo predstavljamo podobno kot kohezijo istrskih plemen, o kateri dobimo predstavo (čeprav le v rimski interpretaciji) pri Liviju, ko v 41. knjigi poroča o drugi istrski vojni. Koliko smemo govoriti tudi o keltizaciji, je čisto drugo vprašanje, ki vsaj na začetku s propadanjem halštatske kulture in nastajanjem latenske nima nobene zveze. Nove srednjelatenske nekropole (z morebitnim začetkom tudi že v stopnji Mokronog I), ki nimajo povezave s halštatskimi, dopuščajo tezo o naselitvi novega prebivalstva, to je celo verjetno, kako pa je s srednje- in poznolatenskim prebivalstvom, ki je pokopavalo svoje mrtve v Novem mestu, prebivalstvom, ki je živelo na stiški naselbini, je že drugo vprašanje. V tem primeru pojem keltizacije ne pomeni toliko zamenjave prebivalstva, ampak bolj le izgubo stare etnične zavesti, stare kulturne identitete. Kako si ta proces lahko predstavljamo, koliko je prišlo dejansko do priliva novega prebivalstva, do prave vojaške keltske nadvlade, je z viri, ki jih imamo danes na razpolago, nerešljivo. Vsekakor ne smemo gledati na ta vprašanja z nacionalnimi predstavami evropskega 19. in 20. stoletja.



Sl. 7: Trbine pri Mirni, 1-3 grob s čelado, 4-6 raztresene najdbe. 1-2 železo, 4-6 bron. M = 1:2.

Abb. 7: Trbine bei Mirna, 1-3 Helmgrab, 4-6 Streufunde. 1-2 Eisen, 4-6 Bronze. M = 1:2.

Vsekakor bi mi pri teh razmišljanjih lahko mnogo pomagal pogovor z Jarom Šašlom. Sedaj mu lahko le še prijateljsko in z velikim spoštovanjem posvetim ta skromna razmišljanja.

<sup>1</sup> *Keltske študije*. Pos. muz. Brežice 4 (1977)

8. <sup>2</sup> D. Vuga, D. Josipovič, *Var. spom.* 23, 1981, 217; D. Vuga, *ib.*, 276 s.; *id.*, *ib.* 24, 1982, 154 ss.

<sup>3</sup> *Opis h Karti najdišč Novo mesto (1889)* s.v. *Trbinc*. Rokopis v Državnem arhivu Slovenije. Citiram po prepisu, ki ga hrani Narodni muzej.

<sup>4</sup> Čelada sama je bila že objavljena: S. Gabrovec, v: *Rešena arheološka dediščina Slovenije* (1980) 114. Tudi hrvaško-srbska izdaja: *Spaseno arheološko blago Slovenije* (1981) 78. V slovenski izdaji je tiskovna napaka v dataciji (konec 3. in začetek 2. stol. namesto pravilno konec 4. in začetek 3. stol.). D. Božič, *Oborožitve bojevnikov mlajše železne dobe*. V: *Kelti. Kelti in njihovi sodobniki na ozemlju Jugoslavije* (1983) 78, sl. VI; *id.*, v: *Praist. jugosl. zem.* 5 (1987) 869 s, t. 85:8; M. Guštin, *Jb. Röm. Germ. Zentralmus.* 31, 1984, 307, Abb. 3; U. Schaaff, *Keltische Helme*, v: *Antike Helme*. Röm.-Germ. Zentralmus. Monogr. 14 (1988) 293 ss, Abb. 7-8, 11.

<sup>5</sup> U. Schaaff, *Jb. Röm. Germ. Zentralmus.* 21, 1974, 149 ss; *id.*, v: *Antike Helme* (1988) 293 ss.

<sup>6</sup> B. Teržan, *Arh. vest.* 27, 1976, 393 ss; H. Hencken, *The Iron Age Cemetery of Magdalenska gora in Slovenia*. Bulletin 32 (1978); T. Knez, *Novo mesto 1*. Carniola arch. 1 (1986). S. Gabrovec, v: *Praist. jugosl. zem.* 5 (1987) 69 ss, sl. 6.

<sup>7</sup> K. Vinski-Gasparini, *Arh. rad. raspr.* 1, 1959, 291, t. 2: 15; H. Windl, *Das latène- und kaiserzeitliche Gräberfeld von Mihovo (Unterkrain-Dolenjsko)* (1975) 20, Taf. 9: 1-3. Neobjavljena disertacija.

<sup>8</sup> U. Schaaff, v: *Antike Helme* (1988) 299, op. 15.

<sup>9</sup> C. Deschmann, *Mitt. Anthr. Ges. Wien* 13, 1883, 210 ss; V. Stare, *Prazgodovina Šmarjete*. Kat. in monogr. 10 (1973) 41, t. 48:1. Čelada ima v obeh objavah napačno pritrjene naličnice.

<sup>10</sup> M. Hoernes, *Mitt. Anthr. Ges. Wien* 18, 1888, (53) ss; *Lexikon ur- und frühgeschichtlicher Fundstätten Österreichs* (1965) 36 s.v.

<sup>11</sup> C. Deschmann (op. 9) Fig. 67; V. Stare (op. 9) t. 47:10.

<sup>12</sup> *Praist. jugosl. zem.* 5 (1987) 870.

<sup>13</sup> Čelada je bila najdena leta 1882 na južnem pobočju Vinjega vrha, ki se spušča v terasah proti Beli cerkvi in se imenuje Strmec. Na teh terasah so prišli na dan latenski in rimski grobovi pri rigolanju zaradi zasaditve novih vinogradov, ker so stare uničile trtne

uši. Naša čelada je bila najdena že pred tem na posestvu J. Košaka iz Kronovega (parcela št. 1972) - cfr. S. Rutar, *Mitt. Zentr. Komm.* 27, 1901, 28: *auf einem sanft geneigten Acker des nämlichen Košak, Parcelle Nr. 1972, kamen schon seit 20 Jahren La Tène-Gräber in Menge vor* (*Schwerter, Fibeln, Messer, Schilde, Helme*). Leta 1886 je citirani prostor pregledal tudi J. Pečnik in našel »nekaj kosti in ostankov železja«. *Slovenec*, 1887, št. 35, str. 2. Za celotno situacijo glej sedaj topografijo J. Dularja (zapisnik december 1987) in A. Dular, *Kat. in monogr.* 26, v tisku (objava šmarješkega gradiva, ki ga hrani Naravoslovni muzej na Dunaju, objavi je pridružena tudi topografija celotnega šmarješkega kompleksa). Na istem področju je bila najdena tudi poznolatska čelada, katere grobno celoto je lahko rekonstruiral D. Božič. Vsem imenovanim se moram zahvaliti za vpogled v njihovo dokumentacijo, ki so mi jo ljubeznivo dali na razpolago. Našo čelado omenja v starejši literaturi poleg že citiranega Dežmana (op. 9) in S. Rutarja (1901) še J. Pečnik, *Slovenec*, 1887, št. 33, str. 3 in isti (op. 3). Poleg tega še v pismu Centralni komisiji na Dunaj 1. 3. 1897. V pismu z dne 28. 11. 1898 opiše tudi 26 grobov, ki jih je izkopal v okt. 1898 na posestvu Padariča, na parceli 1971, to je v bližini najdišča čelade. Grobove objavlja sedaj A. Dular v citiranem delu. Od omenjenih 26 grobov ima le grob 2 (A. Dular, *o.c.*, t. 51: 2-12) tudi gradivo, ki bi bilo lahko poznohalštatsko, vendar nam primerjava z Mihovim (op. 7) kaže, da je tudi ta grob bolj razumljiv v poznolatskem obdobju, kamor sodijo vsi grobovi iz te skupine. Cfr. še S. Rutar, *Mitt. Zentr. Komm.* 25, 1899, 165; *id.*, *Mitt. Anthr. Ges. Wien* 29, 1899 (26) in *Izv. Muz. dr. Kranjsko* 9, 1899, 35 s. Za celotno Šmarjeto še *Arheološka najdišča Slovenije* (1975) 227 s.

<sup>14</sup> *Slovenec*, 1887, št. 33, str. 3 in isti (op. 3) s.v. Bela cerkev.

<sup>15</sup> D. Božič, v: *Praist. jugosl. zem.* (1987) 869, t. 85 in sl. 43; M. Guštin (op. 4) Beil. 1.

<sup>16</sup> Glej op. 5. O čeladi (železni in bronasti) še D. Vitali, *Ét. celt.* 19, 1982, 35 ss., z novejšo literaturo.

<sup>17</sup> W. Krämer, *Das keltische Gräberfeld von Nebringen (Kreis Böblingen)*, Veröff. d. staat. Amtes f. Denkmalpf. Stuttgart A 8 (1964) 27, Taf. 11-12; 15: 14; 18.

<sup>18</sup> Za situacijo najdišča in pregled izkopavanj glej H. Nothdurfter, *Die Eisenfunde von Sanzeno im Nonsberg*. Röm.-Germ. Forsch. 38 (1979) 2 ss.

<sup>19</sup> M. Egg, *Italische Helme*. Röm.-Germ.

Zentralmus. Monogr. 11, 1 (1986) 82 ss, 95 ss.

<sup>20</sup> Praist. jugosl. zem. (1987) 896.

<sup>21</sup> O.-H. Frey, *Situla* 14–15, 1974, 129 ss, Abb. 8; isti, Sui ganci di cintura celtici e sulla prima fase di La Tène nell'Italia del nord. V: *Celti ed Etruschi. Atti del colloquio Bologna* 1985 (1987) 9 ss.

<sup>22</sup> B. Teržan, *Arh. vest.* 27, 1976, 317 ss., karta 22, 38, 57 in dr.

<sup>23</sup> Glej sedaj D. Božič, v: *Praist. jugosl. zem.* 5 (1987) 895. V zvezi s čelado iz Bele cerkve glej še previdno izraženo misel D. Božiča, da bi jugovzhodni alpski prostor eventualno okoli 300 naselili tudi Kelti iz Italije. *Keltoi* (1983) 78.

## DAS HELMGRAB VON TRBINC BEI MIRNA

### Zusammenfassung

Im Jahr 1973 wurde in Trbinc<sup>2-3</sup> beim Sandgraben zufällig ein Helmgrab entdeckt, das erst im J. 1977 in die Evidenz des Nationalmuseums (Narodni muzej) in Ljubljana gelangte. Durch nachträgliche Erkundigungen ließen sich die genaue Stätte des Grabes (Abb. 1) und die Fundumstände feststellen. Das Museum erhielt aus dem Grab außer dem Helm (Abb. 3–4; 6) noch ein Lochbeil (Abb. 7: 2), eine Eisenlanze (Abb. 7: 1) und Fragmente zweier Gefäße, von denen sich nur eines zeichnerisch rekonstruieren läßt (Abb. 7: 3). Im Grab sollen außerdem mehrere Phaleren gewesen sein (eine davon ist erhalten geblieben) (Abb. 7: 6). Am Fundort selbst sollen schon früher auch das Fragment eines hohlen Fußrings (Abb. 7: 5) und ein Ring gefunden worden sein (Abb. 7: 4). Der letzte gehört schon nicht mehr in den Zeithorizont des Grabes. Inwieweit das Gesamtinventar des Grabes evidentierte wurde, läßt sich nicht mehr überprüfen.

Der Helm selbst ist bereits häufig veröffentlicht worden<sup>4</sup>; dank U. Schaaff<sup>5</sup> ist auch seine chronologische und kulturhistorische Einordnung gut bekannt. Zeitlich setzt er ihn ans Ende des 4. Jh. v.u.Z. Diese Datierung stimmt gut auch mit den Beigaben des Grabes von Trbinc überein.<sup>6</sup>

Die Datierung des Grabes von Trbinc ist klar, dagegen ist seine kulturhistorische Einordnung nicht geklärt. Ist das Grab noch hallstädtisch und gehört es zur letzten, der Negauer Stufe der Hallstattzeit in Dolenjsko, oder ist es schon latènezeitlich und also in die erste Stufe der Mokronoger Gruppe zu setzen, womit wir in Dolenjsko die Zeit nach dem Verfall der Hallstattkultur bezeichnen? Damit schneiden wir die noch manchmal unerhellte Frage des Übergangs der Hallstattkultur in die latènezeitliche an, den wir in Slowenien eben in die Zeit unseres Grabes stellen, das ist in die Zeit um das J. 300 v.u.Z. Der Übergang war in der Dolenjsko-Gruppe zwar scharf, er ist ja sowohl durch die veränderte Bestattungsweise als auch durch veränderte Grabbeigaben gekennzeichnet. Die frühere Skelettbestattung im Familien-Grabhügel mit aller charakteristischen hallstädtischen Struktur bricht plötzlich ab, zur Geltung gelangt die Brandflachbestattung mit keltischer Struktur. Die neuen Grabbeigaben sind vorwiegend keltischen Ursprungs, und zwar des ostkeltischen.<sup>7</sup> Doch sind die Neuheiten erst mit der Stufe Mokronog 2 gut dokumentiert, das heißt in der Periode nach dem J. 250 v.u.Z., wie ihr Beginn von Božič gut begründet worden ist. Dagegen ist in der Stufe Mokronog I die Situation noch verhältnismäßig unklar. Božič konnte in diese Stufe lediglich 6 Gräber einreihen.<sup>8</sup>

In unserem Fall ist bedeutsam, daß sich der Helm von Trbinc nicht an den ostkeltischen Raum bindet, wie dies für die Mokronoger Gruppe gilt, sondern an den Südalpenraum (Abb. 2), und das ist der Kontaktraum der junghallstädtischen Kultur in Dolenjsko und nicht der Mokronoger Kultur. Da der Helm aller Wahrscheinlichkeit nach als Import zu betrachten ist, müssen wir ihn aus dem Südalpenbereich vermuten, mit dem die Hallstattkultur von Dolenjsko in dieser Zeit starke Verbindungen unterhielt. Ähnliches gilt ebenfalls für den Helm aus Bela cerkev (Abb. 5, Typ Filottrano nach U. Schaaff)<sup>5</sup>, dessen Parallelen vor allem in Picenum vertreten sind, was wiederum ein primärer Kontaktraum der hallstädtischen und nicht der latènezeitlichen Kultur ist.

Demnach gehört das Grab von Trbinc höchstwahrscheinlich noch dem Negauer-Horizont der Hallstattkultur in Dolenjsko und den Trägern der Hallstattkultur an, obwohl der Helm von unserem Typ in solchem Zusammenhang eine Neuheit darstellt. Der Autor versuchte in Zusammenhang damit im slowenischen Text das Problem des Übergangs von der hallstädtischen zur latènezeitlichen Mokronoger Kultur zu beleuchten.

Der Helm aus Bela cerkev<sup>9</sup> kann bei dieser Analyse nicht behilflich sein, weil die Fundumstände zu kärglich sind. Er gehörte zu einem Skelettgrab.<sup>14</sup> Die Kahnfibel des mittellatènezeitlichen Schemas<sup>11</sup>, die nach Dežman in der Nähe gefunden worden sein soll, ist nicht keltisch, sondern japodisch. Trotz ihres mittellatènezeitlichen Schemas ist sie nur aus spätlatènezeitlichen bzw. sogar frühromischen Gräbern nachgewiesen.<sup>12</sup> Desgleichen sind alle übrigen aus dem Bereich des Grabes bekannten Funde spätlatènezeitlich bzw. bereits römisch.<sup>13</sup>

Ebenso kann auch der Helm aus Grab 1655/58 aus Mihovo<sup>7</sup> nicht helfen, obgleich er demselben Typ zugehört wie der Helm aus Trbinc. Das Grab gehört nämlich in die spätlatènezeitliche Stufe, was aus dem runden Schild im Grab ersichtlich ist. Der Helm ist indessen deshalb wichtig, weil er gut darauf hindeutet, daß die frühlatènezeitlichen Helme im Gebiet, wo der hallstätische Kern sowohl in dessen Kultur als auch in dessen Bevölkerung lebendig blieb, bis zum Spätlatène im Gebrauch beharrten bzw. in der Spätlatènezeit neu auftauchten. Dies gilt für sämtliche Südalpenbereiche von Ticino und Tirol bis zu den Ostalpen, wie auch für die japodische Kultur. Für alle diese Regionen sind charakteristisch Retentionen der Hallstattkultur sowie im Spätlatène Renaissance-Erscheinungen einiger kennzeichnenden repräsentativen Gegenstände der Hallstattkultur, z.B. der Negauer Helme. Aus diesem Standpunkt ist auch die Datierung der anderen Exemplare von Eisenhelmen des Typs Trbinc aus dem Südalpenraum (z.B. aus Sanzeno) zweifelhaft, da ihr Fundzusammenhang nahezu unbekannt ist. Es wäre gut möglich, daß sie auch noch später, sogar auch im Spätlatène, im Gebrauch blieben, wie dies in Mihovo und jedem Schein nach auch in Bela cerkev der Fall ist.