

Podgorje

primer preobrazbe podeželja

IZVLEČEK

Na primeru Podgorja smo ugotavljali preobrazbo podeželskega prostora in njegovih funkcij. Tradicionalno agrarni prostor je po drugi svetovni vojni močno zaznamovala industrializacija v Kamniku in okolici, danes pa ugoden geografski položaj blizu Ljubljane, Domžal, Kamnika in Kranja, kamor se večina Podgorcev vsakodnevno vozi na delo. Sintezni pokazatelj sprememb v prostoru so spremembe v rabi tal. Za katastrsko občino Podgorje smo primerjali stanje franciscejskega katastra s stanji rabe tal leta 1962 in leta 2006.

Ključne besede:

Podgorje, podeželje, preobrazba, Slovenija.

ABSTRACT

Podgorje as an Example of Rural Areas Transformation

The transformation of Slovenian rural areas and its functions was observed in Podgorje. This, traditionally agricultural region, has been strongly marked by industrialization in Kamnik and surroundings. For nowadays development the geographic position near Ljubljana, Domžale, Kamnik and Kranj (daily commuters area) is favourable. Complex indicator are land use changes. For cadastral municipality of Podgorje the land use in 1826 (the Franciscan Land Cadastre), 1962 and 2006 was analysed.

Key words:

Podgorje, rural areas, transformation, Slovenia.

Avtorji besedila:

VIKTORIJA BATAGELJ, ALENKA BOROŠA, TANJA PLEŠIVČNIK, MATEJ PODGORŠEK, JURIJ RAVNIK, SARA STRAJNAR, ANDREJA TRČEK, MATEJ VEIDER, absolventi geog., Oddelek za geografijo, Filozofska fakulteta, Slovenija

Avtorji fotografij:

MATEJ PODGORŠEK, ALENKA BOROŠA, IRMA POTOČNIK SLAVIČ

COBISS I.04 strokovni članek



Zakaj pa ravno Podgorje? Ker je to naselje nekaj "posebnega" (kar je Vladimir Klemenčič ugotovil že v petdesetih in šestdesetih letih 20. stoletja) in ker se v naselju dobro odražajo sodobni družbeni procesi.

Razpotegnjeno naselje Podgorje (dolgo več kot 3 km) se nahaja na stiku terciarnega Tunjiškega gričevja ter nasute Kamniškobistriške ravni. Prve hiše (kmetije) so postavili na vznožje gričevja, ob gozdu. Prvotna poselitev se je umaknila kakovostnim kmetijskim površinam na ravnini, v prvi vrsti primernim za poljedelstvo. Hkrati predstavlja ilovnato prehodno območje med ravnino in gričevjem tudi neprepustno plast za vodo in s tem preprostejšo možnost vodne oskrbe. Po prvi svetovni vojni zasledimo širitev poselitve na prodnato ravnino, proces pa postane močan po drugi svetovni vojni, ko so na ravnini nastajale delavske hiše. Podgorje zato danes ni prostorsko omejeno le na prehodni pas; pojavili so se številni otoki zgradb, ločeni od nekdanje zasnove naselja in predvsem locirani ob prometnici Kamnik - Moste. Na jugozahodnem delu se Podgorje stika z naseljem Križ; na severovzhodnem delu pa se pojavlja ulična zasnova naselja, ki se zrašča s Kamnikom, tako ta predel Podgorja deluje kot del mesta (7, 8).



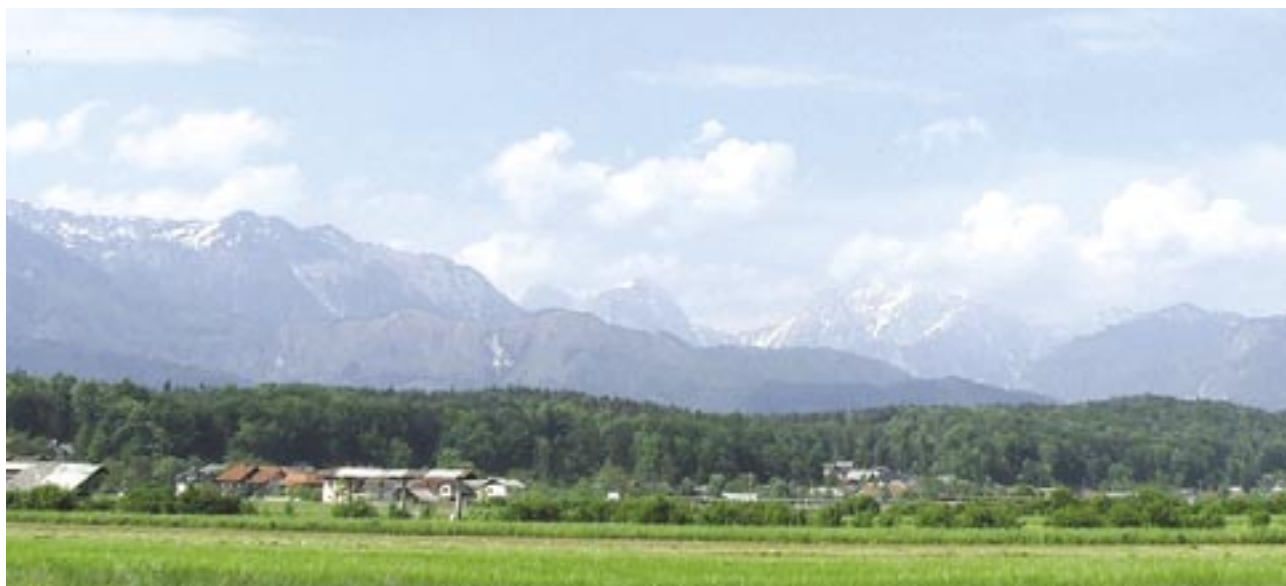
Od vasi do “novodobnega” naselja

Do prve svetovne vojne se je večina Podgorcev preživljala s kmetijstvom. V Kamniku in njegovi okolici so se sicer že pojavili prvi industrijski obrati, vendar niso močnejše vplivali na prebivalce Podgorja. Od konca 19. stoletja do prve svetovne vojne je bila opazna migracija Podgorcev v tujino, saj je bilo območje Podgorja agrarno prenaseljeno. Podgorje se v tej dobi ni širilo: zanimivo je, da so v popisnih letih 1869 in 1910 zabeležili povsem enako število hiš, popis leta 1869 pa je naštel celo 4 prebivalce več kot popis leta 1910. V tem obdobju je prevladovala kmetijsko-proizvodna funkcija vasi; Podgorje je bilo agrarno naselje. Med obema vojnama so Podgorje dosegli vidnejši vplivi industrializacije v Kamniku in okolici. Industrija ni bila skoncentrirana le v mestu Kamnik, temveč tudi v okoliških vaseh, kar je močno pospešilo urbanizacijo širše okolice Kamnika. Vedno več Podgorcev se je zaposlovalo v industriji (3, 4, 6, 8).

Po 2. svetovni vojni so se gradile delavske hiše, ki so predstavljale opazen gradbeni stil (3). Zrasle so na kmetijskih zemljiščih; v večini primerov je šlo za zemljišče, ki so ga za doto dobili otroci kmečkih gospodarjev.

Z delitvijo so razpadla večja kmetijska gospodarstva. Takrat je najpomembnejši omejitveni dejavnik za priseljevanje predstavljalo lastništvo zemlje, kajti gruntar se je le stežka odločil za prodajo njive ali travnika za stavbne parcele. Gradnja hiš v Podgorju je bila tako prvo desetletje po vojni kljub ugodnemu položaju naselja počasnejša kot v sosednjih naseljih. Klemenčič je leta 1953 Podgorje opredelil kot "kmečko naselje v začetnem stadiju urbanizacije" (3).

Po letu 1960 se je proces priseljevanja v Podgorje okrepil, ker so se začele množične prodaje parcel. Za to desetletje je značilen razcvet in razvoj industrije v Kamniku in okolici (9). Na območju katastrske občine Podgorje je bil na začetku 60. let 20. stoletja zgrajen prvi industrijski obrat - piščančja farma (Jata), v sredini 70. let 20. stoletja pa obrat Stola. Med tema obratoma in Podgorjem so kasneje želeli zgraditi tudi industrijsko cono, vendar so se Podgorci (7) tej ideji uprli. Konec 70. let se je naselje "znašlo" v samem industrijskem srcu Slovenije, v neposredni bližini Kamnika, Ljubljane, Domžal in Kranja in hkrati na podeželju. Vedno več je bilo ljudi, ki so se zanimali za individualno gradnjo v Podgorju. Funkcija bivanja je tako pridobivala na pomenu. Ugodna lega na urbanizirani in industrializirani Kamniškobistriški ravni je spodbujala procese deagrarizacije, urbanizacije in industrializacije. Zato je Podgorje doživelo velike spremembe v socio-ekonomski strukturi, saj se je nekdanj povsem kmečka vas preobrazila v urbano naselje in pridobila značaj rekreacijskega območja (8).

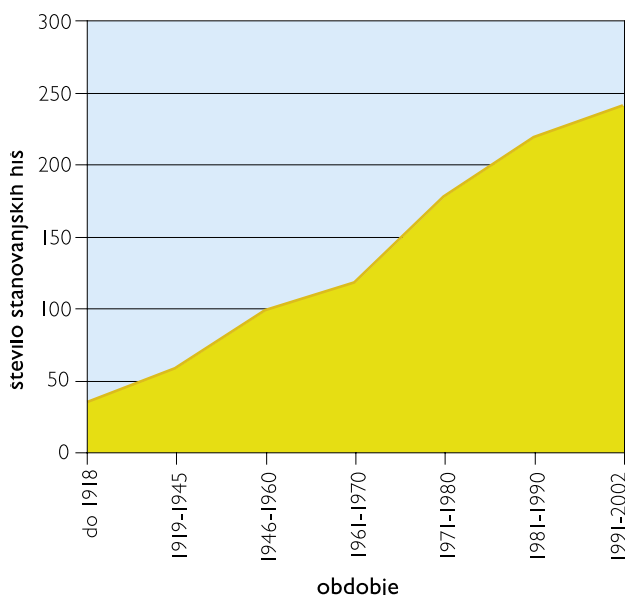


Slika 1: Razpotegnjeno naselje Podgorje na stiku gričevja in ravnine (foto: Alenka Borošča).

Za današnje obdobje (po osamosvojitvi Slovenije 1991) je značilen individualizem posameznikov in gospodinjstev, zmanjšana zaposlitev v kmetijstvu ter večinska zaposlenost v storitvah (v okoliških krajih in Podgorju). Glavna funkcija Podgorja danes je bivalna, v manjši meri sta prisotni še gospodarska (kmetijstvo in podjetništvo) ter rekreacijska funkcija (7). Upoštevajoč statistične podatke je bilo v Podgorju od leta 1991 do leta 2002 zgrajenih 22 hiš (6). S terenskim delom (zajeli smo 611 prebivalcev in 180 hiš, kar je približno dve tretjini prebivalstva oziroma tri četrtine hiš) smo ugotovili, da naj bi bilo v obdobju od 1990 do 1999 zgrajenih 33 hiš, po letu 2000 pa 13 hiš, medtem ko jih je 13 v gradnji.

Malo kmetov, a močno ruralen videz

Delež kmečkega prebivalstva se je s četrtine po drugi svetovni vojni zmanjšal na 5 % leta 2006. Kmetijstvo je bilo v letih po vojni gospodarsko uspešno, na kar je vplivala zlasti modernizacija ter tedaj še enotna posest v progah (4). Zaradi trga bližnjega industrializiranega Kamnika se je kmetijstvo v Podgorju zelo zgodaj preusmerilo v intenzivno živinorejo za prodajo mesa in mleka, v gojenje sadnega drevja, na polju pa na pridelavo krmnih rastlin, pšenice, krompirja, koruze in zelenjave. Krompir, ki je zavzemal polovico njihovih površin, je bil v večji meri namenjen prodaji.

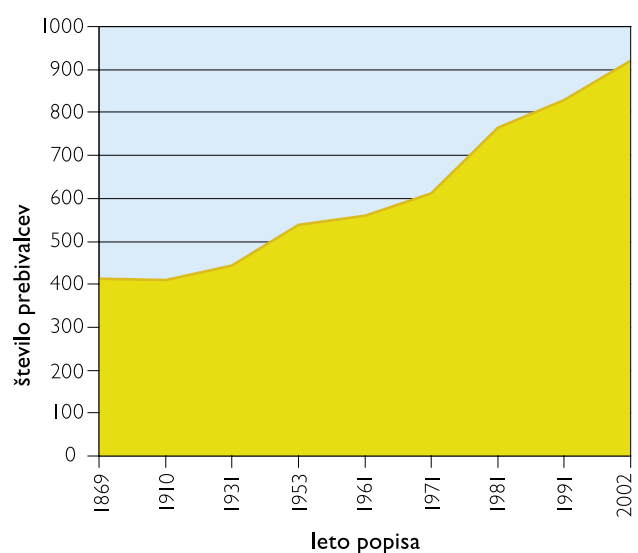


Slika 2: Rast števila hiš v Podgorju (6).

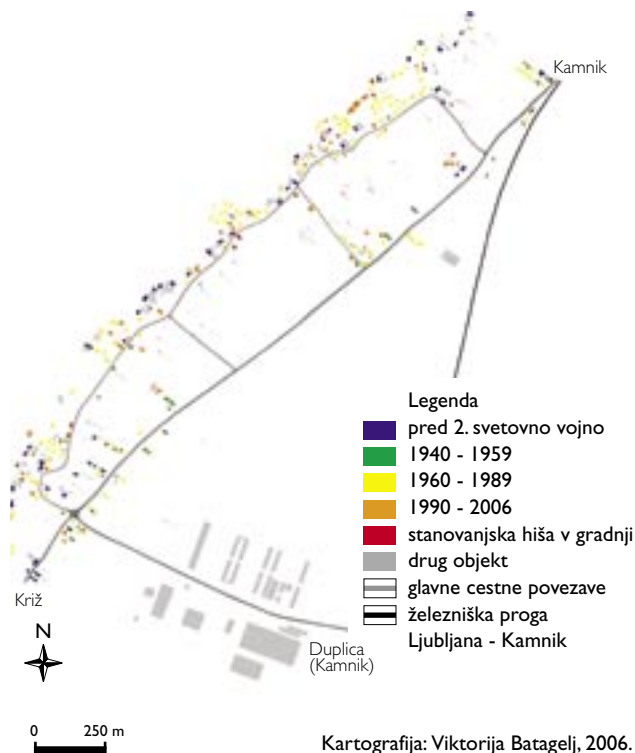
V 70. letih 20. stoletja so se pojavile prve težave pri njegovi prodaji, proizvodnja je bila glede na odkup prevelika; tako so se površine, posajene s krompirjem, začele krčiti (8).

Četrto stoletje kasneje je zaradi splošnih problemov kmetijske dejavnosti stanje kmetijstva v Podgorju povsem drugačno. Trenutno se v Podgorju s prodajo kmetijskih pridelkov ukvarja 8 kmetij. Prevladuje usmerjenost v živinorejo (krave mlekarice), na večini njiv gojijo koruzo za krmo. Pri kartiranju funkcij objektov smo ugotovili 10 praznih hlevov, kar nakazuje na krčenje kmetijstva. Kljub nizki gospodarski pomembnosti kmetijstva v Podgorju pa prostor izkazuje močno ruralen videz (7).

Anketirani kmetje v en glas zatrjujejo, "da je prihodnost slaba, ali pa, da je sploh ni." Glavnega krivca iščejo v kmetijski politiki, tako v prejšnjem režimu, ko so številni izgubili del zemlje, kot v zdajšnjem, češ da jim za kmeta ni mar. Za analizo perspektivnosti kmetij v Podgorju smo pod drobnogled vzeli največje kmetije. V Podgorju je 9 večjih kmetij. Perspektivnost smo ocenili na podlagi velikosti kmetije (število glav živine in velikost lastnih kmetijskih zemljišč) in nasledstva na kmetiji. Perspektivna naj bi bila tista kmetija, ki bo obstala vsaj v današnjem ali celo večjem obsegu še naslednjo generacijo. Takih kmetij je po naši oceni 7; anketirani kmetje pravijo, da bo v Podgorju ostalo le 3 do 5 večjih kmetij (7).



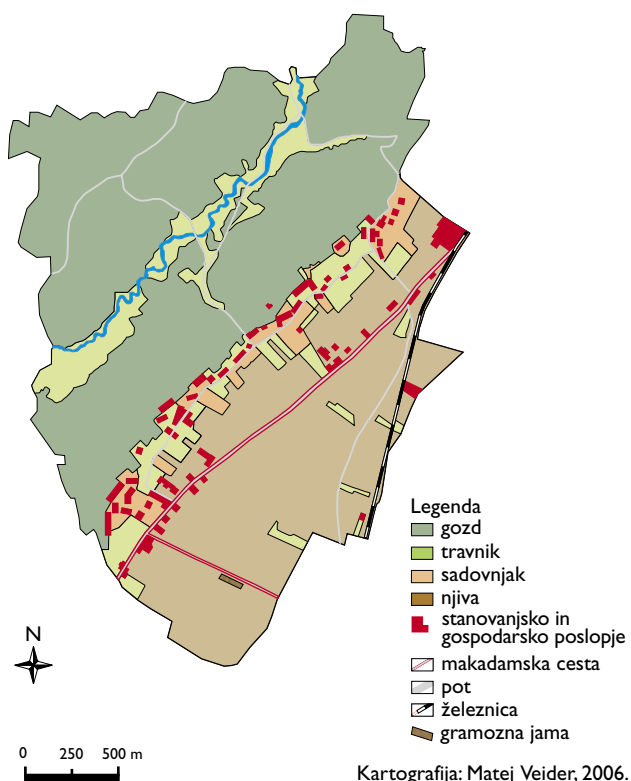
Slika 3: Gibanje števila prebivalcev Podgorja od 1869 do 2002 (6).



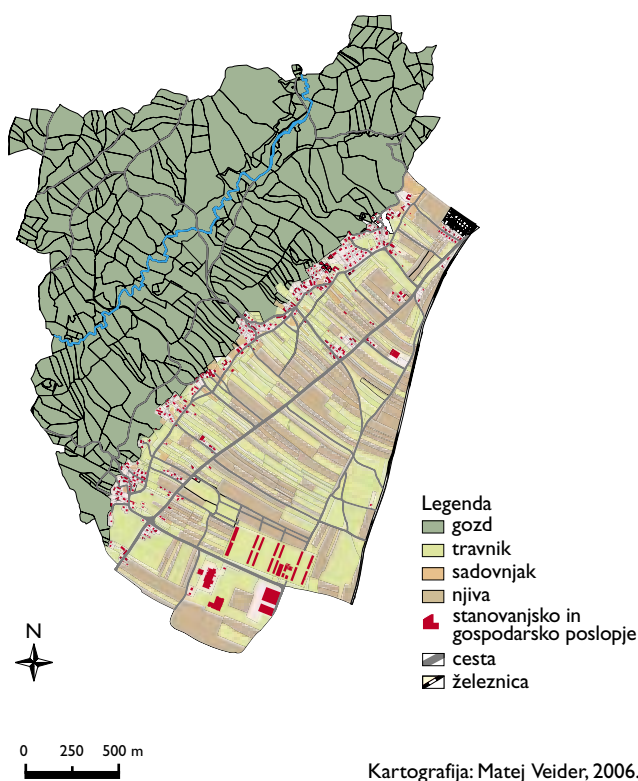
Slika 4: Starost stanovanjskih hiš v Podgorju (7).



Slika 5: Franciscejski kataster (iz leta 1826) za občino Podgorje pri Kamniku (2).



Slika 6: Raba tal v katastrski občini Podgorje leta 1962 (4).



Slika 7: Raba tal v katastrski občini Podgorje leta 2006 (1, 7).



Slika 8: Podgorje kot "geografski laboratorij". Na kratki razdalji najdemo hiše popolnoma različnih starosti in stilov. Rumena hiša je stara okoli 25 let, kmečka hiša v sredini je stara okoli 150 let, hiša na desnem robu pa stoji šele nekaj let (foto: Alenka Boroša).

Spremembe v rabi tal

Spremembe v rabi tal so pokazatelj spremenjenih funkcij v prostoru. Osredotočili smo se na spremembe v površini kmetijskih zemljišč, gozdnatega dela občine nismo natančneje popisali. Najstarejše stanje o rabi tal za podgorsko katastrsko občino je iz leta 1826. Takrat je polovico občine pokrival gozd (na območju Tunjiškega gričevja) v dveh kosih, vmes (ob potoku Tunjščica) pa se je vlekel pas travnikov. Drugi pas travnikov se je nahajal ob pasu najstarejše poselitve na jugovzhodnem robu Tunjiškega gričevja.

Karta rabe tal iz leta 1962 nam pokaže, da se je območje poselitve že razširilo na Kamniškobistriško ravan, zaradi česar se je na ravnini zmanjšal delež njiv, deloma so se na ravnini pojavili tudi posamezni travniki. Njivske površine so bile še vedno sklenjene in v enem kosu. V prehodnem pasu med gričevjem in ravnino opazimo kar obsežne površine sadovnjakov (8).

Leta 2006 je stanje v rabi tal v primerjavi s prejšnjima obdobjema občutno drugačno. Edino površine pod gozdom se po obsegu bistveno niso spremenile. Največje spremembe v obsegu posameznih kategorij rabe tal so opazne na Kamniškobistriški ravni. Na še po drugi svetovni vojni povsem njivskem območju se danes razprostirajo njive in travniki v približno enakem deležu. Obenem je tu na več območjih z manj kot 10 hišami locirana še poselitve in v južnem delu industrijska cona, ki zaseda veliko površino (7).

Starejši domačini se spominjajo, da je imela nekdanja vsaka podgorska kmetija zemljo v progi: najprej (na Tunjiškem gričevju) gozd, nato kmetijo, travnike (v kombinaciji s sadovnjaki) ter njive. Posesti so bile pravokotne, dolge do 900 metrov in široke med 50 in 90 metri. Danes so posesti zelo majhne, kmetijska zemljišča so razdrobljena. S pospešenim opuščanjem kmetijstva in posledično prodajo zemlje oziroma dajanjem zemlje v najem bi morda pričakovali, da se bodo parcele vendarle nekoliko bolj sklenile, a anketirani kmetje zatrjujejo, da imajo zemljo v več kosih, tudi v več kot desetih (7).



Slika 9: "Podgorske" proge danes (foto: Irma Potočnik Slavič).

Notranja (ne)povezanost naselja

Naselje s skoraj 1000 prebivalci nima svoje šole, vaškega igrišča in trgovine. Maša v cerkvi sv. Nikolaja je nekajkrat na leto. V stavbi krajevne skupnosti se odvijajo le srečanja s predsednikom krajevne skupnosti in volitve. Društvenega življenja v naselju skorajda ni. Med vsemi Podgorci, tako med priseljenci in domačini, so stiki in povezovanje na izjemno nizki ravni. Večina ima stike le z najbližjimi sosedi. Nekdaj se je zjutraj Podgorec odpravil v službo, nato je imel popoldne čas za delo na vrtu, njivi ter za stike s sovaščani (zlasti zvečer). Danes temu ni tako: časa za druženje ni, a očitno tudi ne dovolj volje. Starejši se spominjajo, da je bilo nekdanje povsem drugače: imeli so prosvetno društvo, prirejali so razne igre, imeli so posebno prireditev ob 8. marcu, pripravljali so "kmečko ohcet". Med kmeti povezovanje ostaja, vendar je manj tesno kot pred desetletji (7).

Na kaj ste ponosni v naselju?

Veliko anketiranih na to vprašanje ne najde odgovora. Je to že simptomatično? A vse le ni tako črno. Nekdo vzkligne: "Na to, da sem Podgorec!" Spet drugi so ponosni na mirno okolje, na deželo, na to, da naj bi bilo njihovo naselje najdaljše v Sloveniji (pa ni!), na

znane Podgorce (pisatelj, jezikoslovec in politik Luka Svetec, šahist Josip Ogrinc, kuharica sestra Felicita Kalinšek; 7) ali pa na sosede.

Edini in običajno glavni točki druženja v naselju (najbolj značilni za slovensko podeželje) – gostilna in cerkev – v Podgorju nimata več te funkcije. Izgradnja kanalizacije v 90. letih 20. stoletja je bila zadnji večji skupni projekt krajevne skupnosti in krajanov. Nekateri problemi, ki so bili izpostavljeni že v sedemdesetih letih 20. stoletja (8), pa ostajajo nerešeni še do danes: trgovina (vsaj z najosnovnejšimi živili, ki bi bila potrebna zlasti starejšim in manj mobilnim), redke avtobusne povezave, javna razsvetljava, trenja med kmečkim in nekmečkim prebivalstvom (8). Kot dokazuje Podgorje, se je slovensko podeželje v zadnjih desetletjih močno spremenilo, preobrazba se celo z nezmanjšano močjo vrši naprej – a kljub temu nekatere stvari (dobre in slabe!) ostajajo stalnica. Na vsak način bo zanimiva geografska analiza Podgorja čez nekaj let, ko bodo še bolj očitni učinki sedanje pospešene suburbanizacije in graditeljskega zanosa. Podgorje je primer velikega podeželskega naselja z majhnim številom kmetov, a močnim ruralnim videzom. Naselje s skoraj 1000 prebivalci nima ne trgovine ne šole, povezanost med ljudmi je na zelo nizki ravni. Ali odtujenost med ljudmi postaja sodoben problem podeželja?

Pričujoče delo je nastalo v okviru predmeta Geografija podeželja (v študijskem letu 2005/2006) pod mentorstvom prof. dr. Marijana M. Klemenčiča.



Literatura

1. Digitalni kataster katastrske občine Podgorje pri Kamniku 2006. Geodetska uprava Republike Slovenije. Ljubljana.
2. Franciscejski kataster za katastrsko občino Podgorje pri Kamniku. Medmrežje: <http://sigov3.sigov.si/> (citirano 15. 3. 2006).
3. Klemenčič, V. 1953: Urbanizacija okolice Kamnika. Geografski vestnik. Ljubljana.
4. Klemenčič, V. 1963: Kmetijska proizvodnja in izraba tal vasi Podgorje pri Kamniku. Geografski vestnik, 34. Ljubljana.
5. Ogrinec, J. 2006: O naselju Podgorje. Podgorje (osebni vir, maj 2006).
6. Statistični urad Republike Slovenije. Medmrežje: <http://www.stat.si> (citirano 1. 4. 2006).
7. Terensko delo študentov Oddelka za geografijo Filozofske fakultete v Podgorju pri Kamniku (april in maj 2006).
8. Voljkar – Podjed, V. 1979: Socialno-ekonomska transformacija Podgorja. Diplomsko delo, Oddelek za geografijo Filozofske fakultete Univerze v Ljubljani. Ljubljana.
9. Zupan, U. 2006: Gospodarski cikli občine Kamnik. Pisna vaja, Oddelek za geografijo Filozofske fakultete Univerze v Ljubljani. Kamnik.