



5. VII. 1981

DOLENJSKI GOZDAR

glasilo delavcev
gozdnega gospodarstva
novo mesto

letnik XVIII.

julij 1981

št. 6



Pogled na spominski park na Kuzarjevem kalu. Vsi TOZD in TOK gozdarstva GG Novo mesto so prispevali za osnovanje, večino del pa so opravili delavci TOZD Vrtnarstvo in hortikultura. (Foto J. P.).

Ostanimo zvesti delu in ideji

V praznovanje 40-letnice vstaje in ustanovitve Osvobodilne fronte se uvršča ta mesec tudi dan vstaje slovenskega ljudstva — spomin na začetek enkratnega zgodovinskega boja, v katerem smo „iz naroda hlapcev postali narod gospodarjev.“ Ponos nas navdaja, ko gledamo prehojeno pot, ki je tudi sedanje resne gospodarske težave na morejo zmanjšati.

Odmevi na pomembna srečanja ob nedavnem 4. juliju, dnevu borcev naših narodov, so sveži in govore o najpomembnejših nalogah v tem trenutku naše stvarnosti.

Če jih tu le na kratko ponovimo, hočemo s tem samo spodbuditi razmišljanja in ukrepe, ki so potrebni v sleherni naši sredini, da bo vsak in povsod uresničil svojo dolžnost do socialistične skupnosti in

naše bodočnosti. Vidni državni in politični delavci povsod po državi so opozorili, da „... brez odgovornosti za tisto, kar smo storili, pa tudi za tisto, česar nismo storili, morali pa

ti, da bi bili gospodarski načrti in tokovi v skladu z možnostmi, ki jih ta hip obvladamo. Na odgovornost in resnejši odnos do nje nas je že tovariš Tito ponovno spominjal in opozar-

Ob 22. juliju, dnevu vstaje slovenskega ljudstva — Delovni ljudje upravičeno pričakujejo zaostreno odgovornost vseh in vsakogar za uresničevanje gospodarske stabilizacije

bi, ne morejo delovati temeljne institucije naše družbe.“ To dobro znano, večkrat omenjano, vendar, kakor kaže, premalo upoštevano stališče vsebuje dober del odgovora na odločilni vprašanji: zakaj smo zabredli v nedvomno neprijetne ekonomske težave in kaj naredi-

jal. Pa vendar je moral v zvezni skupščini Peter Stambolič te dni ugotoviti: kolikor nam je znano, doslej še nihče ni odgovarjal za zgrešeno investicijo in neizpolnjene obveznosti, prevzetih z dogovorom ali s sporazumom, niti ni kdo izmed odgovornih v družbenopolitičnih

skupnostih odgovarjal za to, da je na primer splošna, skupna ali proračunska poraba preseгла dogovorjene okvire.

Zato naši delovni ljudje in občani upravičeno pričakujejo splošno zaostritev odgovornosti za izpolnjevanje sprejete politike in menijo, da „ne bi smeli omahovati v predlaganju in sprejemanju ustreznih, pa tudi začasnih ukrepov, kjerkoli je to nujno, da bi učinkoviteje vplivali na gospodarske tokove,“ kot je dejal v zvezni skupščini Peter Stambolič.

„Ne potrebujete nobenih novih sklepov. Izpolnite tiste, ki ste jih že sprejeli in obenem zaostrite odgovornost vsakogar za tisto, kar je dolžan storiti. In če izključite nekaj tistih, ki ne izvajajo sklepov, bo to najboljši sklep,“ je med drugim povedal hrastniškim komunistom pred dnevi predsednik CK ZKS Franče Popit.

V Gor. Lazah je Marijan Breclj opozoril več tisoč zbranih ljudi, da je na prvo mesto izbilo zdaj vprašanje — kaj je z gospodarsko stabilizacijo, kaj je z gospodarstvom Jugoslavije. Začrtanih nalog in ciljev, ki smo si jih zastavili za leto, ne izvršujemo v celoti. Od tega, kako bomo uredili gospodarske probleme, je v veliki meri odvisen tudi ugled Jugoslavije v svetu, je na velikem zborovanju spodnjeposavskih izseljencev v Brestanici opozoril Franc Šetinc. „Kot nas je prekalil trdoživ boj v preteklosti, ob resoluciji informbiroja in ob raznih drugih priložnostih, tako moramo tudi zdaj z dejanji pokazati, da smo tu in da bomo tu, kjer smo, in to, kar smo, tudi ostali“ je med drugim dejal tov. Šetinc.

Zato se ob dnevu borca zavajmo, da je od slehernega med nami odvisno, kako bo na svojem delovnem mestu uresničil vse, da bo poziv narodu, ki ga daje partija, Socialistična zveza in država v teh zapletenih gospodarskih razmerah, izpolnjen v celoti. V tem je tudi bistvo socialistične samoupravne demokracije. In še: zvestobo tovarišu Titu lahko potrjujemo samo z dobrim delom, ne z besedami.

N. S.

Analiza izkoriščenosti delovnega časa pri proizvodnih delih

Analiza delovnega časa je izdelana za leto 1980. V njej je zajeto 325 delavcev iz proizvodnje ali 65 odstotkov proizvodnih delavcev in obsega deset delovnih področij (delovnih

mest), kar je razvidno iz priloženih tabel. Podatki se predvsem nanašajo na pridobivanje lesa v družbenem sektorju.

Delavci v sečnji so posekali 128.968 m³ lesa, od tega

54.700 m³ iglavcev in 74.269 m³ listavcev. Srednje drevo je imelo pri iglavcih 0,84 m³ in pri listavcih 0,42 m³. Planirani normativ časa je bil za iglavce 84 minut in za listavce 92

minut za kubični meter. Doseženi čas sečnje je bil za iglavce 71 minut/m³, za listavce pa 70 minut/m³. V analizi je zajetih 155 sekačev, ki so v pretežni meri sekali. Vendar so tudi ti sekači delali še na drugih delih poprečno 24 odstotkov delovnega časa ali 64 delovnih dni. Sekači so sekali skupaj 19.599 dni ali 156.793 delovnih ur in opravili 191.089 norma ur, kar pomeni, da so presegli normativ za 22 odstotkov.

V letu 1980 je bilo spravljenega lesa 125.197 m³, od tega iglavcev 52.393 m³ in listavcev 72.804 m³. S prirejenimi kmetijskimi traktorji je bilo spravljenega 55.379 m³. Pri spravljenem delu 24 traktorjev s skupno močjo 1030 KW (1401 KS) in opravilo v 4019 dneh ali v 32.541 delovnih urah 36.978 norma ur 23.337 obratovnih ur. Doseganje normativov je bilo 114 odstotkov.

Poprečni direktni stroški spravljenega lesa s traktorji so bili 136 din/m³, skupaj z amortizacijo pa 145 din/m³.

Les sta spravljala tudi dva zgbna traktorja - Timberjack, s skupno močjo 118 KW in spravila 11.412 m³ lesa v 262 delovnih dneh ali 1712 delovnih urah. Opravila sta delo za 1946 norma ur v 1505 obratovnih urah. Normo sta dosegla s 114 odstotki.

Poprečni direktni stroški spravljenega lesa so bili 101,53 din/m³, skupaj z amortizacijo pa 117,95 din/m³.

S konjsko vprego je bilo spravljenega 54.330 m³ lesa ali 43 odstotkov vsega spravila. Zavarovani vozniki so izvlekli 31.474 m³, s stroški 180,05 din/m³, pogodbeni vozniki pa 22.856 m³, s stroški 140,3 din/m³.

Pri spravljenem lesu so sodelovali tudi traktorji zasebnikov, ki so izvlekli 4076 m³ lesa.

Naši kamioni so lani prepeljali 137.190 m³ lesa, od tega 55.911 m³ iglavcev in 81.279 m³ listavcev. Pri prevozu je sodelovalo 19 kamionov. Direktni stroški po tkm so bili 3,93 din, samo prevoz je stal 3,14 din, nakladanje 0,79 din. Amortizacija je znesla za vsak ton kilometer 0,81 din. Pri prevozu so sodelovali tudi najeti prevozniki in prepeljali 34.697 m³.

Na odpremnih skladiščih lesa - železniških postajah Novo mesto, Straža in Črnomelj so naložili delavci 72.902 m³ lesa. Nakladanje je bilo opravljeno pretežno s stroji, le nekaj prostorninskega lesa ročno. Pri nakladanju je v poprečju sodelovalo 13 delavcev, vendar le 59 odst. svojega delovnega časa,

(Nadaljevanje na 63. str.)

ŠTEVILO IN STRUKTURA NEIZKORIŠČENIH DELOVNIH DNI V GOZDARSTVU V LETU 1980

	Sekači	Gojitelji	Traktoristi	Šofer kam.	Delavci CMS	Vzdrž.cest	Buldožeristi	Minerji	Nakladalci kamionov	Vozniki	Nakladalci vagonov	Skupaj	Struktura no delav.dni
Število delavcev	155	45	24	18	-	39	3	7	7	14	13	325	8
Bolezni do 30 dni - skupno dni	2097	800	296	61		1401	6	128	163	211	133	5351	6
Letni dopusti v letu 1980	3532	1050	516	530		1060	98	154	184	339	362	7831	9
Razni nastopi v letu 1980									71			71	
Vremenske ovire v letu 1980	7819	2071	887	311		1280	52	263	120	590	420	13822	16
Inzredni dopust do 7 dni v letu 1980	136	19	23	7		16	2	5	5	12	6	231	0.5
Seje in poslovodne funkcije v letu 1980	441	94	65	50		56	14	13	24	19	38	814	1
Drugi plačani nedelavni dnevi v letu 1980	1082	513	11	19		278	2	13	30	84	15	2047	2
Neplačani nedel. dnevi - dni v letu 1980	198	34		3		131		4	9	3	3	389	0.5
Skupaj neizkorišč.del. dni v letu 1980	1530	4581	1798	981		4251	174	580	611	1258	1027	30566	35
Ontane izkorišč.del.dni po 8 ur v letu 1980	25925	7389	4586	3807		6123	624	1282	1251	2466	2431	55884	65
Normativno štev.delov.dni	41230	11970	6384	4788		10374	798	1862	1862	3724	3458	66450	100
Odstotek izkor.delov.dni	63	62	72	79		59	78	69	67	66	70	65	

PREGLED IZKORISTKOV DELOVNIH DNI V LETU 1980 v odstotkih

DELOVNO PODROČJE	T O Z D					T O K			GG
	N.MESTO	STRAŽA	PODTURN	CRMONJICE	CRNOMELJ	N.MESTO	CRNOMELJ	TREBNJE	
1. Sekač	69	67	61	57	59	68		68	63
2. Gojitelj	66	58	70	57	60	74	59	63	61
3. Traktor.kol.	72	70	66	76	73				72
4. Traktor.zgib.									
5. Voznik s konji		59	68	70	73				66
6. Žičničar									
7. Voznik kam.	83	79	78	81	78	7			80
8. Naklad.kam.	63				71	70			67
9. Krojilec CMS									
10. Vzdrž.cest	60		55	66	50				59
11. Buldožerist									
12. Miner	76	61	65	74	63				69
13. Naklad.vagonov	71	69			71			69	70
Odstotek izkor.vseh delav.	68	66	63	62	62	70	59	67	65

BRUTO VREDNOST DELOVNE URE DELAVCEV V LETU 1980 din

Delovno področje	T O Z D					T O K			GG
	N.MESTO	STRAŽA	PODTURN	CRMONJICE	CRNOMELJ	N.MESTO	CRNOMELJ	TREBNJE	
1. Sekač	80,88	82,63	96,19	76,46	72,39	90,80		103,80	80,58
2. Gojitelj	66,85	67,88	67,62	56,20	52,43	68,72	72,62	87,35	63,24
3. Traktor.kol.	85,10	91,92	99,92	85,05	81,04				88,46
4. Traktor.zgib.		92,34	87,06						87,62
5. Voznik s konji	76,46	79,59	87,94	80,43	61,12				79,30
6. Žičničar									
7. Voznik kam.	95,55	115,67	99,14	98,62	79,59	95,84			96,78
8. Naklad.kam.	76,71	81,26			58,69	62,79		88,40	72,71
9. Krojilec CMS									
10. Vzdrž.cest	59,86	65,33	56,40	58,04	54,06				57,48
11. Buldožerist									75,56
12. Miner		73,21	70,67	70,65	61,52				69,28
13. Naklad.vagonov	83,00	83,59			63,30				76,18

XIX. zvezno tekmovanje delavcev gozdarstva Jugoslavije

Slovenija druga, Bogdan Ambrožič, GG Tolmin prvi, TOZD Gozdarstvo Straža dobil diplomu kot najboljši v Sloveniji za gospodarjenje in samoupravljanje leta 1980

Proizvodno tekmovanje delavcev gozdarstva Jugoslavije se

(Nadaljevanje z 62. str.)

ostali čas so porabili za prebranje lesa in druga dela. Normativ so v poprečju dosegali s 135 odstotki; na TOZD Novo mesto s 145 odstotki, na TOZD Straža s 131 odstotki in na TOZD Črnomelj s 135 odstotki. Poprečno je en delavec naložil v Straži 10.949 m³, v Novem mestu 10.040 in v Črnomlju 7703 m³ lesa.

Z razčlenitvijo izkoriščanja delovnega časa smo ugotovili, da so šoferji kamionov dosegli največji izkoristek, 80 odstotkov ali 213 delovnih dni in delavci na vzdrževanju cest najmanj – z 59 odstotki ali drugače povedano, delali so poprečno le 157 dni. Poprečno izkoriščen delovni čas za celotno DO je bil dosežen z 65 odstotki ali 173 delovnih dni. V strukturi neizkoriščenega delovnega časa prednjačijo: sekači zaradi vremenskih razmer z 19 odstotki ali 50 izgubljenih dni, delavci na vzdrževanju cest zaradi bolniških izostankov do 30 dni s 13 odstotki ali 35 dni, šoferji kamionov zaradi rednih dopustov z 11 odstotki ali 29 dni, drugih plačanih delovnih nedelovnih dni so imeli gojitelji 5 odstotkov ali 13 dni. Najboljši izkoristek delovnih dni so dosegli šoferji TOZD „Gozdarstvo“ Novo mesto in najslabši izkoristek delovnih dni so imeli delavci na vzdrževanju cest na TOZD Gozdarstvo Črnomelj.

V pregledu izkoristka delovnih dni v letu 1980 je razvidno, da je v poprečju dosegel največjo izkoriščenost TOZD Gozdarstvo Novo mesto z 68 odstotki ali 181 delovnih dni. Najmanj delovnih dni je imel TOK Gozdarstvo Črnomelj z 59 odstotki ali 157 delovnih dni.

Z analizo smo ugotovili strukturo neizkoriščenega delovnega časa in odstotek delovnega časa, kar nam bo služilo pri planiranju delovne sile v proizvodnji in pri nadaljnjih prizadevanjih za zmanjševanje števila neizkoriščenih dni. Poznani so nam vzroki, ki so povzročili velike izgube delovnih dni. Med najpomembnejšimi so izgube zaradi vremenskih ovir in zaradi bolniških izostankov, za katere pa nismo prepričani, da so vedno upravičeni.

JOŽE LUKŠIČ

je odvijalo v Sokolcu pri Sarajevu, v območju legendarne Romanije. Pokrajina je znana po lepih gozdovih, lovu in ribolovu. V zadnjem času pridobiva vse večji pomen turizem.

V gospodarskem pogledu je na področju Romanije razvito gozdarstvo, razvija pa se tudi tekstilna industrija. Legendarnost Romanije je vzklila iz NOB. Tu so bile organizirane prve oborožene enote partizanov, ki so že julija 1941 začele oboroženo vstajo.

Ogrodje razvoja regije predstavlja DO „Romanija“ Sokolac, ki zaposluje preko 5.800 delavcev, z 2,8 milijarde prihodka oz. 1,47 milijarde dohodka. Dejavnost DO je strnjena v gojenju in varstvu gozdov, izkoriščanju gozdov in predelavi lesa od proizvodnje desk do oplemenitenih iveric oz. gradbenega in salonskega pohištva. Razvojna politika je še nadalje usmerjena v višjo stopnjo dokončne predelave.

Po naporni, pa vendar prijetni vožnji v Sokolac, so naši tekmovalci Ivan Štrumbelj, Jože Grandovec, Ivan Srebre, Janez Koren, Andrej Obretan in Bogdan Ambrožič pod vodstvom Lojzeta Marolta kar takoj vstopili na svečano otvoritev. Ob spremljavi pihalne godbe se je sprevod tekmovalcev pomikal na lepo urejeno tekmovališče v Brezjaku. Po kratki otvoritvi tekmovanja je bil na programu teoretični del, pri katerem so naši fantje izgubili nekaj dragocenih točk, le Bogdanu jih je uspelo zbrati 79, kar mu je že pomenilo rahlo začetno prednost.

Po precej dramatični vožnji v Rogatico so utrujeni tekmovalci



Jože Grandovec na XIX. zveznem tekmovanju sekačev pri natančnem prežagovanju, zaključuje svoje bogato tekmovalno obdobje. (Foto ing. J. Piškur).

po „drugi“ večerji in močni plohi lepo zaspali.

Bogdan Ambrožič, delavec GG Tolmin, prekosil vse!

Drugi dan tekmovanja je bil za nas Slovence dramatičen. Naš tekmovalec, 18-letni Bogdan Ambrožič, ki je v tekmovalnih sposobnostih nasledil, če ne prekosil svojega očeta, je v vseh disciplinah dosegel odlične rezultate. Za končni zbir točk je Bogdan drog podrl na balon. Še pred kleščanjem je vprašal sodnika, če lahko preide po okleščanem hlodu na naslednjega. Sodnik ga je bolj z vrha pogledal in po pogovoru le dovolil. Tu je namreč fant še posebej pokazal, kaj zna in zmoro. V dovoljenem času še oklestil odrejeni hlood in z značilnim zasukom prešel na drugega. V obratu je zasukal motorno žago tako, da je rezilo padlo na klin, ga odrezalo in v dovoljenem času še enega. Zanimivo je bilo slišati pripombe gledalcev. „Milina! Šta radi mladost. To su Slovenci. Videli

smo svašta, ali nešto ovako još nikad...“ itd. Bogdan je dosegel skupno 696,5 točk, kar mu je zadostovalo za naslov državnega prvaka.

Odlični tekmovalci Drago Tomac, Milan Lišanin, Krsto Malovič, Ivan Štrumbelj itd. so se mu le približali. Naša ekipa se je dobro držala. Veterani Ivan Štrumbelj je s 664 točkami zasedel peto mesto, Janez Koren s 650,5 točkami dvanajsto, Ivan Srebre s 632 točkami osemnajsto, Andrej Obretan s 612 točkami enaindvajseto in Jože Grandovec s 546 točkami sedemindvajseto mesto. Veteranu Grandovcu očitno ni šlo. Zmedel se je že pri sodniškem pregledu motorne žage. To se mu je poznalo vse do konca tekmovanja. Napravil je velike napake, ki jih prej ni nikoli zagrešil.

V skupni uvrstitvi je bila Slovenija druga, za ekipo Hrvatske, tretja pa je bila zelo borbena ekipa Srbije.

V vrsti proizvodnih tekmovanj imajo ponovno zapisano solidno uvrstitev.

Ob slavnostni razglasitvi rezultatov proizvodnega tekmovanja smo TOZD Gozdarstvo Straža dobili zlato plaketo in diplomu kot najuspešnejši TOZD gozdarstva v Sloveniji za dosežene rezultate na področju gospodarjenja in samouprave za 1980 leto.

JERNEJ PIŠKUR, dipl. ing.

Rezultati XIX. zveznega tekmovanja sekačev v Sokolcu pri Sarajevu

POSAMIČNA UVRSTITEV:

1. Bogdan Ambrožič, SR Slovenija 696,5 točk
2. Drago Tomac, SR Hrvatska 686 točk

(Nadaljevanje na 64. str.)



Ekipa sekačev iz Slovenije v Sokolcu pi Sarajevu. (Foto ing. J. Piškur).



Državni prvak za leto 1981 v Sokolcu pri Sarajevu je postal komaj 18-letni sekač Bogdan Ambrožič iz GG Tolmina. (Foto ing. J. Piškur).



Tekmovalci iz Slovenije v slavnostni povorki. (Foto ing. J. Piškur).

X. republiško proizvodno tekmovanje gozdarjev-sekačev

Letošnje republiško tekmovanje gozdarjev-sekačev so organizirali naši sosede — Gozdno gospodarstvo Kočevje, 20. junija 1981.

Na lepo urejenem prostoru, zraven še lepšega gozdarskega doma na Marofu, se je zbralo 74 tekmovalcev-sekačev iz tri-

najstih gozdnogospodarskih organizacij.

Kljub slabi vremenski napovedi je bilo vreme le naklonjeno tako tekmovalcem kot organizatorjem. Tekmovanje je bilo končano kmalu po 12. uri. Rezultate so organizatorji obdelovali s pomočjo računalnika, tako da so bili končni uspehi znani in objavljeni že neposredno po koncu tekmovanja.

Ker je že tako, da je vsako tekmovanje povezano tudi z več ali manj športne sreče, se je GG Novo mesto letos moral zadovoljiti v ekipni uvrstitvi s tretjim mestom. V posamezni uvrstitvi je osvojil prvo mesto in postal republiški prvak Ivan Štrumbelj s 589 točkami, tretji pa je bil Jože Grandovec s 572,5 točke. Ostali štirje naši tekmovalci so se uvrstili od 35.

do 71. mesta.

Ker sta se naša dva tekmovalca, Štrumbelj in Grandovec, po številu zbranih točk uvrstila med prvo šesterico, sta bila v sestavi ekipe, ki je letos zastopala Slovenijo na zveznem tekmovanju proizvodnih delavcev sekačev.

JOŽE KURE, dipl. ing.

(Nadaljevanje s 63. str.)

3. Milan Lišanin, SR Srbija 686 točk

4. Krsto Malović, SAP Vojvodina 680 točk

5. Ivan Štrumbelj, SR Slovenija 664 točk

EKIPNA UVRSTITEV:

2. SR Slovenija 3.801 točk

2. SR Slovenija 3.801 točk

3. SR Srbija 3.778 točk

4. SAP Vojvodina 3.679 točk

5. SR Bosna in Hercegovina 3.492,5 točk

6. SR Makedonija 2.552

7. SAP Kosovo 2.462 točk

8. SR Črna gora 2.343,5 točk



Udeleženci zveznega tekmovanja pri sadnji spominskega parka v osrčju Romanije. (Foto ing. J. Piškur).

Rezultati X. tekmovanja gozdarjev-sekačev Slovenije v Kočevju 20. junija 1981

EKIPNA UVRSTITEV:

1. SGG Tolmin (Koren, Ambrožič, Likar) 1679 točk

2. GG Postojna (Margan, Bajc, Bajc) 1659 točk

3. GG Novo mesto (Štrumbelj, Grandovec, Krese) 1657 točk

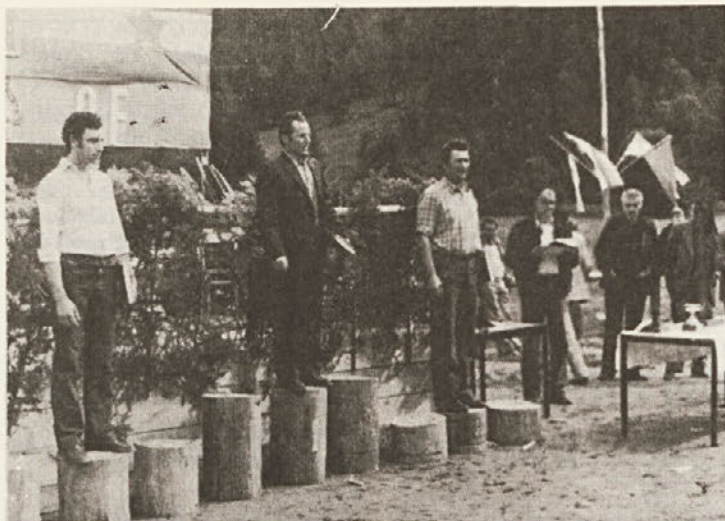
4. Lesna Slovenjgradec (Obretan, Srebre, Adamič) 1642 točk

5. GG Nazarje (Mlačnik, Zamernik, Šolar) 1634,5 točke

Tekmovalo je trinajst ekip.

RAZVRSTITEV POSAMEZNI-KOV:

(Nadaljevanje na 65. str.)



Prvi trije na republiškem tekmovanju sekačev. V sredi Ivan Štrumbelj, desno Jože Grandovec. (Foto ing. J. Piškur).



Zmagovalec Ivan Štrumbelj pri „kleščenju vej“. Tudi fotografija dokazuje, da mu je šlo dobro izpod rok. (Foto ing. J. Piškur).

(Nadaljevanje s 64. str.)

1. Ivan Štrumbelj (GG Novo mesto) 589 točk
 2. Ivan Koren (SGG Tolmin) 578,5 točk
 3. Jože Grandovec (GG Novo mesto) 572,5 točk
 4. Andrej Obretan (Lesna Slovenjgradec) 562,5 točk
 5. Stane Margan (GG Postojna) 562,5 točk
- Tekmovalo je štiriinsemde-set sekačev.

Za proizvodnjo ene tone čistega dušika je potrebna tona surove nafte in 300 kilovatnih ur električne energije.

V Jugoslaviji vsako leto porabimo več kot 12.000 ton različnih insekticidov za zatiranje škodljivcev v zemlji.

Nova pridobitev: cesta Seč – Ciganski plac

1. julija 1981 je bil opravljen tehnični pregled novozgrajene gozdne ceste Seč–Ciganski plac. Člani komisije so izrekli priznanja za dobro opravljeno gradnjo in potrdili izpolnitev pogojev za pridobitev uporabnega dovoljenja.

Splošni in tehnični podatki o novozgrajeni prometnici: gozdni kompleks Drvodelnik bo v prihodnje razdeljen v vzdolžni smeri (SZ–JV) z gozdno cesto Dol. Toplice–Seč–Ciganski plac. Ta prometnica predstavlja glavno izvoznicu lesa do porabnikov oziroma skladišč v Straži in Črnomlju. Izgradnja odseka na relaciji Seč–Ciganski plac predstavlja jugovzhodni krak

navedene glavne izvoznice.

Tehnični podatki:
cesta je dolga 6818 m.
Produktivnost: za družbene gozdove 4.250 m, za zasebne gozdove 2.568 m

Radiji:
horizontalni: minimalni 20,00 m
vertikalni: minimalni: 500 m
Vzpon maksimalni: 8,00 % na dolžini 514 m.

Graditi smo začeli 5. avgusta 1980 in do začetka novembra istega leta je bilo opravljenih 90 % zemeljskih del.

Na vsej trasi je bilo odminiranega in odkopanega 17.538 m³ materiala, za utrditev zgornjega ustroja vozišča je bilo

vgrajeno 4769 m³ kamna in peska. Približni stroški gradnje znašajo 8.300.000 din. Investitor gradnje je TOZD Gozdarstvo Črmošnjice.

MATIJA MAZOVEC

Posebna izobraževalna skupnost za gozdarstvo Slovenije

Posebna izobraževalna skupnost za gozdarstvo v SR smo oblikovali gozdarji kot uporabniki skupaj z vzgojno izobraževalnimi organizacijami kot izvajalci. Naloge posebne izobraževalne skupnosti so: sprejemanje vzgojnoizobraževalnih programov in določanje cen storitev za posamezne vzgojnoizobraževalne programe in usklajevanje medsebojnih obveznosti ter sprejemanje programov naložb v razširitev učnovzgojnih zmogljivosti.

Posebna izobraževalna skupnost ima skupščino, ki jo sestavljajo uporabniki (gozdna gospodarstva) in izvajalci (gozdarski šolski center Postojna skupaj z izobraževalnimi centri pri GG in gozdarska fakulteta). Izvršni organ skupščine je izvršni odbor. Delegacijo za posebno izobraževalno skupnost predstavlja odbor za izobraževanje pri našem gozdnem gospodarstvu, ki določi za vsako sejo skupščine tudi po enega delegata. Skupščina je imela v letu 1980 tri seje, na katerih je obravnavala: zakonodajo o usmerjenem izobraževanju v gozdarstvu, poročila o delu šolskega centra v Postojni in gozdarske fakultete, o vzgojnoizobraževalnih programih nove usmerjene šole, samoupravne sporazume o temeljih plana izobraževalne skupnosti Slovenije in posebne izobraževalne skupnosti, predlog o ustanovitvi skupne strokovne službe posebnih izobraževalnih skupnosti, o financiranju izobraževanja in drugo.

Celotno gradivo je pred sejo skupščine obravnaval odbor za izobraževanje pri GG Novo mesto in dal tudi določene pobude k gradivu. Sej skupščine so se udeležili: Franc Povše, Bogo Špiletič in Jože Butala.

FRANC MARKOVIČ



Tekmovalci–sekači GG Novo mesto na republiškem tekmovanju sekačev v Kočevju. (Foto ing. J. Piškur).

V prvem polletju sečnja in odkup lesa po načrtu: 101.265 m³ lesa

Do konca junija smo posekali 67.734 m³ (za leto 1981 planirano 129.135 m³), odku-

pili pa 33.531 m³ lesa (planirano 56.990 m³).

Primerjavo s planom 1981 in

s proizvodnjo leta 1980 po vrstah lesa prikazujemo v naslednji tabeli:

	iglavci m ³	listavci m ³	drva m ³	skupaj m ³
družbeni gozdovi:				
– doseženo do konca junija 1981	27.471	31.324	8.939	67.734
– dosež. do konca junija 1980	25.800	33.066	10.626	69.492
– planirano 1981	49.819	58.009	21.307	129.135
– indeks (dosež.: plan)	55	54	42	52
zasebni gozdovi:				
– doseženo do konca jun. 1981	6.912	24.212	2.407	33.531
– doseženo do konca jun. 1980	8.148	25.019	2.014	35.181
– planirano 1981	10.559	42.881	3.550	56.990
– indeks (dosež.: plan.)	65	56	68	59
skupaj proizvodnja lesa do konca junija GG Novo mesto	34.383	55.536	11.346	101.265

Poslovanje odpremnega skladišča v Straži v I. polletju 1981

Odpremno skladišče v Straži odpremlja les za TOZD Gozdarstvo Straža, Podturn, Črmošnjice, TOK Novo mesto ter v manjši meri za druge TOZD in TOK. Skozi skladišče gre letno preko 40.000 kubičnih metrov lesa.

obdobjem v letu 1980, saj smo dosegli le okrog 65 odst. lanskoletne odpreme (6 mesecev) iglavcev ter za 70 odst. listavcev. Odpremili smo manj zaradi neugodnega vremena v prvih treh mesecih, ko na skladišče skoraj ni bilo dotoka lesa.

V letošnjih šestih mesecih odprema po količini zaostaja za istim

Pregled prejema in odpreme od 1. 1. do 25. 6. 1981 po TOZD:

	dovoz m ³	odprema m ³
TOZD		
Straža	5.205	4.697
Podturn	3.459	2.816
Črmošnjice	3.915	3.688
TOZD Novo mesto	411	411
Ost. TOK, TOZD	349	349
TOK Novo mesto	2.701	2.620
Zunanji dobavitelji za TOZD Straža	789	744
	16.829	15.325

Kandidati za štipendije na gozdarski fakulteti

Štipendijo za študij na gozdarski fakulteti v Ljubljani so zaprosili: Andrej Držaj iz Dragatuša in Jože Saje iz Straže, ki sta sedaj pri vojakih in jima je bila štipendija načelno že lansko leto odobrena. Nadalje prosijo za štipendijo še Gregor Vodnik iz Novega mesta, vpisan v četrti letnik, Marija Sodja iz Kranja, vpisana v četrti letnik, Alenka Jelačević iz Črnomlja, ki se je vpisala v prvi letnik, in Gorazd Rade iz Črnomlja, ki se bo vpisal v prihodnjem letu po odsluženju vojaške obveznosti.

FRANC MARKOVIČ

Zaloga: 1.504 m³.

Prejem lesa usklajujemo med TOZD vsak mesec. Pri mesečnem obračunu priznamo količine, ki smo jih odpremili, te pa dobimo, da skupno odpremo razdelimo v razmerju z dovozom. Do razlik med pripeljanimi sortimenti in priznanimi prihaja zaradi presortiranja.

Na skladišču opravljamo razna dela kot so prebiranje, dodelava, krojenje, pri čemer iz manj vrednih sortimentov oblikujemo vrednejše (iz goli – bukove hlode) in te naprej razdelimo v razmerju s pripeljanimi goli.

Pregled skupnega prejema in odpreme od 1. 1. do 25. 6. 1981 po sortimentih

sortiment	prejem m ³	odprema m ³	razlika
1. jel. hlodi	240 m ³	485 m ³	+ 245 m ³
2. jambori	33 m ³	16 m ³	– 16 m ³
3. motke	146 m ³	54 m ³	– 92 m ³
4. obli les za tesanje	4.160 m ³	3.731 m ³	– 429 m ³
5. jelov cel. les	1.602 m ³	1.210 m ³	– 392 m ³
6. bukovi hlodi	195 m ³	550 m ³	+ 355 m ³
7. hrast. hlodi	111 m ³	128 m ³	+ 16 m ³
8. javor. hlodi	189 m ³	184 m ³	– 5 m ³
9. brest	89 m ³	55 m ³	– 34 m ³
10. lipa, češnja	67 m ³	51 m ³	– 16 m ³
11. hl. ost. list.	29 m ³	21 m ³	– 8 m ³
12. buk. celulozni les	992 m ³	1.667 m ³	+ 676 m ³
13. goli	6.204 m ³	4.503 m ³	–1.700 m ³
14. hrast. cel. les	36 m ³	49 m ³	13 m ³
		Zaloga	612 m ³

Za krojenje in dodelavo zaračunavamo količine, ki smo jih prebrali ter pri tem upoštevamo prejem in

odpremo lesa.

V I. polletju smo zaračunali prebiranje za:

	igl.	list.
TOZD Straža	840 m ³	1033 m ³
TOZD Podturn	687 m ³	453 m ³
TOZD Črmošnjice	259 m ³	858 m ³
TOK Novo mesto	380 m ³	379 m ³
TOZD Črnomelj	38 m ³	
TOZD Novo mesto	63 m ³	
TOK Trebnje	12 m ³	
	2.279 m ³	2.723 m ³

Z delom na skladišču ustvarjamo dohodek, ki prihaja iz razlike med pripeljanim, manj vrednim sortimentom in odpeljanim, vrednejšim. Tega razdelimo na TOZD tako, da jim priznamo tiste sortimente, ki smo jih odpremili.

Na skladišču pa nastajajo tudi absolutni viški, predvsem zaradi

prodaje lesa po teži (1 tona za 1 m³). Te viške lahko ugotovimo zanesljivo le tedaj, ko se dejansko zaloge toliko zmanjšajo, da jih je mogoče točno izmeriti ter nato primerjati s knjižnim stanjem. Nekaj takih viškov smo ugotovili že v prvem trimesečju in jih razdelili med TOZD v razmerju pripeljanega lesa:

Posamezni TOZD in TOK so plan proizvodnje do konca junija izpolnili takole:

TOZD Novo mesto 55 odst.
TOZD Straža 52 odst.
TOZD Podturn 53 odst.
TOZD Črmošnjice 52 odst.
TOZD Črnomelj 52 odst.
TOK Trebnje (družbeni) 35 odst.
TOK Novo mesto 60 odst.
TOK Črj 62 odst.
TOK Trebnje 48 odst.
JANEZ RUSTJA

V usmerjeno gozdarsko šolo vpisanih štirinajst učencev

Usmerjena gozdarska šola v Postojni je na predlog odbora za izobraževanje pri GG Novo mesto sprejela v prvi letnik usmerjene gozdarske šole naslednje kandidate:

Martina Pavlina iz Sel pri Straži, Antona Strajnarja in Braneta Smrketa iz Globodola, Matevža Maznika, Branka Brinca in Andreja Zaletelja iz Novega mesta, Toneta Avguštinca iz Podturna, Romana Šenico in Toneta Goršina iz Stopič, Marjana Ovnička iz Brezovice, Ivana Krakarja iz Podhoste, Darka Kumarja iz Žužemberka, Jožeta Smoliča iz Šentjerneja in Franja Bubnjiča iz Meline (BiH)

TOZD Straža	višek igl. 70 m ³ ,	list. 52 m ³
TOZD Podturn	višek igl. 30 m ³ ,	list. 7 m ³
TOZD Črmošnjice	višek igl. 5 m ³ ,	list. 86 m ³
TOK Novo mesto	višek igl. 6 m ³ ,	list. —
Skupno:	višek igl. 113 m ³ ,	list. 145 m ³

O vseh spremembah pismeno obveščamo druge TOZD zaradi skladnega knjiženja.

Evidenca na odpremnem skladišču omogoča, da so količine dovoza stalno usklajene z vsemi TOZD,

omogoča priznavanje dobropisov na podlagi dejanske odpreme in realno razdeljevanje viškov ter stroškov med dovoznike lesa.

MARIJA TURK

Občni zbor društva inženirjev in tehnikov gozdarstva

V Črmošnjicah je bil 30. junija občni zbor društva inženirjev in tehnikov gozdarstva Novo mesto, ki se ga je udeležilo okrog štirideset članov ali komaj dobra polovica vpisanih.

Pred občnim zborom sta o razvojnih zakonitostih pragozda Pečke predavala Vili Turk in Andrej Kastelic, oba dipl. inženirja, ki sta skupaj z dipl. ing. Tomažem Hartmanom omenjeno temo pripravila za diplomsko nalogo. Ob študiju že zapisanega o pragozdu so dodali še

izsledke trimesečnega lastnega opazovanja. Podrobneje so razčlenili razvojne stadije pragozda, način in dinamiko pomlajevanja, menjavanje drevnih vrst (jelka, bukev) in druge značilnosti, katerih poznanje nam bi lahko koristilo pri gospodarjenju z gozdovi.

O delu društva v preteklih dveh letih je poročal predsednik Tone Šepc. Med pomembnejšimi dogodki je naštel predavanji dr. Janeza Božiča o gozdarstvu na Kitajskem in mag. Andreja Dobreta o sodobni gradnji gozdnih cest. Člani društva so v tednu gozdov predavali šolski mladini, sodelovali pri pripravi prostorskih načrtov ter pri popisu gozdov. Leta 1979 se je štirideset članov DIT udeležilo strokovne ekskurzije v Bosno. Ze ustaljeno vsakoletno srečanje članov našega društva s člani DIT Novoles je bilo leta 1979 na območju TOZD Gozdarstva Črnomelj, lani pa na Gorjancih. Srečanja sta imeli kot navadno dva dela: strokovni z ogledom zanimivosti in značilnosti sestojev in gospodarjenja v njih ter družabni del.

V novi odbor so bili soglasno izvoljeni: Tone Hočevnar, Vito Dražumerič, Niko Goleš, Stane Pirc, Franc Povše, Brane Puljak, Jože Senica, Albin Šmuk in Jože Vidervol. Odbor bo vodil predsednik Tone Hočevnar. V nadzorni odbor so bili izvoljeni: Franc Čibej, Jože Falkner in Anton Šepc. Novi odbor bo jeseni priredil strokovno potovanje po gozdovih Makedonije.

Po končanem občnem zboru so člani DIT obiskali na novo urejen počitniški dom na Resi, ki sta ga za svoje delavce skupaj pripravila gozdno gospodarstvo Novo mesto in Novoles.

NASVET ZA SEKACE

Pri menjavi sklopke, pri mazanju ali menjavanju zobnika je potrebno ustaviti gibanje (blokirati) bata. Običajno se v ta namen v odprtino za svečko vstavi kovinski ali plastični čep. Če je delavec čep izgubil pa si je za utrditev bata pomagal z izvijačem ali s kakim drugim kovinskim pripomočkom, pri čemer pa se včasih poškoduje valj ali kak drug del motorja.

Enostavneje in za stroj varnejše ravnamo, če skozi odprtino za svečko vtaknemo zaganjalno vrstico, ali kako drugo vrstico (kakih petnajst cm) ali celo vezalko. Tako bo bat dobro ustavljen (utrjen) in motorja ne bomo poškodovali.



Vojaki z močno zastarelim orožjem — vendar le pri gozdnogojitvenih delih. Na Podgrajski gmajni so vojaki enote kapetana Kostiča obželi in očistili v prejšnjih letih osnovan nasad. (Foto M. Bajt)



Letos so delavci TOZD Gozdarstvo Novo mest razširili kamionsko cesto „Drenšajba“, odd. 20 v Radohi. Cesta je dolga 800 m. Zemeljska dela je opravil buldožerist TOZD Transport in gradnje. (Foto M. Bajt).

Gozdna učna pot po Pohorju

Kot predstavnik GG Novo mesto v odboru za propagando in tisk pri gozdarskem poslovnem združenju sem se 22. maja letos udeležil seje odbora na Pohorju. Po seji je bil ogled gozdne učne poti Bolfenk-Razglednik. Pot so pripravili gozdarji GG Maribor. Namenjena je vsem obiskovalcem, zlasti pa šolskim ekskurzijam, ki jih gozdarji po poti tudi vodijo.

Z velikim zanimanjem so se podali na pot, katere začetek je pri gornji postaji gondolske žičnice pri hotelu Bellevue. To je ena prvih takih poti v Sloveniji. Lični tiskani ter s slikami in skicami opremljeni vodič kaže, da so se mariborski kolegi tega dela resno lotili. Avtorja poti, ing. Debevec-Lesjakova in ing. Cafnik sta nas, vsa zanesena, tudi popeljala po njej. Pot je krožna, dolga 3 km in poteka na nadmorski višini 1050 – 1146 m. Pri njeni izdelavi so stremeli za tem, da bi čim manj posegli v naravno okolje. Ves čas te spremljajo razni opozorilni napisi kot na primer: naravni podmladek, bukov gozd, mravljišče, gozdni rob, gozdna cesta, gozdna tla,

bukev, javor, jelka itd. Ob poti so postavljene še ptičje krmilnice in valilnice ter krmišče za divjad. Na izbranih mestih je označeno 21 „postajališč“, kjer gozdarji razlagajo, kaj vse je videti in druge zanimivosti (opis je tudi v vodniku). Na dveh mestih sta tabli z narisom poti in legenda.

Prve izkušnje so pokazale, da je za večji obisk nujno potrebno, da so take učne poti v bližini večjih krajev. Iz vprašanj, ki jih postavljajo obiskovalci je moč spoznati, kako malo vedo, zlasti mladi prebivalci mest, o gozdu in naravi na sploh. Zato gozdne učne poti niso samo modna muha, ampak potreba in vložena sredstva v tako obliko izobraževanja mladih dobra naložba in propaganda za našo stroko.

V Sloveniji so dosedaj gozdne učne poti že v Bistri in Vrhniki, Pretrgu pri Radovljici, v Rakovem Škocjanu in Svečini. Prav gotovo bodo podobne poti poslej nastajale tudi drugod. O tem bi morali razmisliti tudi na našem gozdnem gospodarstvu. Zelo ugodna priložnost za izdelavo poti se ponuja pri nas v Podturnu. Bazo 20 obišče letno množica mladih obiskovalcev, ki bi jih lahko usmerili na učno pot. Potekala bi krožno od uprave TOZD mimo razvalin gradu Rožek nad vdorno jamo koliševko ter skozi nasad omorike do jame Jazbina, od tod pa mimo drevesnice in arboretuma nazaj do parkirnega prostora. Več o tem prihodnjič. SLAVKO KLANČIČAR, dipl. ing.

Na Kitajskem so od leta 1949 naprej pogozdili 28 milijonov hektarov zemljišč.

Okrog 30 odstotkov zemljine površine je v nevarnosti, da se spremeni v puščavo. To so ugotovili znanstveniki na svetovni konferenci v Nairobiju. Gozdu in nasadom pripisujejo pomembno vlogo v borbi proti širjenju puščav.

Divjad – sestavni del gozdne celovitosti

Samo drevesa še niso gozd. Pojem gozda je širši in ga razumemo kot združbo rastlinstva in živalstva na določenem prostoru. Rastlinski in živalski svet morata biti v medsebojnem ravnovesju. In kateri je pomembnejši? Družbena skupnost je zainteresirana za oba, za ohranitev pestre sestave rastlinskih in živalskih vrst. Nikoli ne smemo dopustiti, da bi katera koli rastlinska in živalska vrsta izumrla.

Z dolenskim gozdovi (81.500 ha) gospodarja gozdno gospodarstvo Novo mesto, z divjadjo pa 30 lovskih družin in gojitveno lovišče „Medved“ Kočevje.

V tem sestavku nameravam omeniti le pomembnejšo lovno – gospodarsko divjad in njen vpliv na gozd ter na razvoj gozdnega drevja in grmovja. Gozdarska in lovska zakonodaja sta sicer usklajeni, vendar se kljub temu gozdarji pogosto jezimo, da imamo v gozdovih občutne škode po divjadi. Te škode opazimo predvsem na področju Roga, kjer z divjadjo gospodarja Gojitveno lovišče „Medved“. Jelenjad in srnjad pozimi in v zgodnji pomladi obzirata poganjke mladih ali lupita lubje starejših dreves. Tako nastanejo poškodbe na gozdnem pomladku in drevju, pogosto so poškodovani gozdni nasadi ali pa je onemogočeno naravno pomlajevanje gozda.

Zato je potrebno, da gozdarji sodelujemo pri sestavi in potrjevanju lovskogospodarskih načrtov, po potrebi pa dajemo spreminjalne predloge. Vse lovske organizacije v novomeškem gozdnogospodarskem območju so svoje srednjeročne načrte 1981–85 poslale v obravnavo samoupravnih interesnih skupnosti za gozdarstvo pri gozdnem gospodarstvu Novo

Iz gradiva za obravnavo območne SIS za gozdarstvo Novo mesto

mesto. V teh načrtih je podan poprečni letni odstrel 1975–79, številčno stanje za posamezno divjad leta 1980 in planirani poprečni letni odstrel za obdobje 1981–85.

Oglejmo si kritično, koliko je divjadi, koliko je bilo poprečno letno (1975–79) odstreljene in koliko je poprečni letni načrt odstrela za srednjeročno obdobje 1981–85.

vrsta divjadi	številčno stanje 1980	dejanski popreč. letni odstrel (1975–79)	načrtovani poprečni letni odstrel 1981–85
medved	68	7	19
jelen	775	262	344
divji prašič	514	120	277
srnjad	4.771	975	1.420
divji zajec	2.911	754	610

Od drobne pernate divjadi so pomembni še fazan, poljska jerebica, raca mlakarica, divji golobi in gozdni jerebi, od sesalcev pa jazbec, kune, lisica, polh in divja mačka. Kot prehodna divjad se pogosto pojavi tudi volk, medtem ko je ris po naselitvi 1973 na Rogu naša stalna divjad.

Število medvedov in načrtovani odstrel sta gotovo previsoko ocenjena, saj je medved prehodna divjad in se pojavlja v več loviščih. Na razvoj gozda nima pomembnega vpliva. Vendar je medved naša najmočnejša divjad, v svetovnem merilu redkost, okras naših gozdov, za naša lovišča pa pomemben naravni spomenik. Podobno je tudi z volkom, risom in divjo mačko. Če k tem dodamo še našo množično divjad, lisico in kune, smo našli večino naše mesojede divjadi, ki skupaj z

lovci skrbi za biološko ravnotežje v naravi.

Na razvoj gozda ima pomemben vpliv jelenjad in srnjad, če nastopata v večjem številu. Če divjad ni preštevilna, v gozdu ne dela škode in ne ovira njegovega razvoja. Če pa se prekomerno razmnoži, je lahko resna ovira gospodarjenja z gozdovi.

Število divjadi je le ocenjeno. Stvarnejši pokazatelj števila je

kosi srnjadi. Računsko pa to izrazimo v naslednjem:

775 kosov jelenjadi podano v številu srnjadi = 2.325

4.771 kosov srnjadi = 4.771 skupno izraženo v številu srnjadi 7.096

Skupna površina gozdnogospodarskega območja Novo mesto je (100 odstotkov) 152.123 ha

gozdov je – (54 odstotkov) 81.500 ha

negozdnih površin je – (46 odstotkov) 70.623 ha

Na sto hektarjih živi poprečno 4,7 kosov srnjadi. To pa pomeni, da je število srnjadi in jelenjadi v dopustnih mejah za območje kot celoto. Vendar vemo, da so kljub temu za gozd pomembne škode po jelenjadi na celotnem področju Roga in mejnih predelih, kar je znak, da je potrebno na tem predelu povečati odstrel. Tako gojitveno lovišče „Medved“ kot lovske družine načrte odstrela srnjadi in jelenjadi uresničujejo in zvišujejo, kar se ugodno odraža na gozdnem rastlinju.

Ostra zima 1980/81 je na dolenskem dokaj znižala število srnjadi in jelenjadi. Temu znižanju na področju Roga sta prispevala še volk in ris, kar se bo odrazilo več let vnaprej.

Glede na navedeno predlagamo, da SIS za gozdarstvo pri gozdnem gospodarstvu Novo mesto da soglasje k predloženim srednjeročnim lovsko gospodarskim načrtom 1981–85 za naše gozdnogospodarsko območje.

Naj omenim še, da divjad predstavlja pomembno postavko v narodnem dohodku, saj divjačino pretežno izvozimo za drage devize, hkrati pa bi bila pomembna rezervna prehrabena osnova, če bi bilo potrebno braniti domovino.

TONE HOČEVAR, dipl. ing.



Miner Klobčar in Erlah pri miniranju na cesti v Radohi. (Foto M. Bajt).



Pet dni je v Podgrajski gmajni okrog štirideset vojakov pridno vihtelo kose in srpične vejnike. Očistili so nasad, z zaslužkom pa nabavili sadike, ki so jih zasadili v okolici vojašnice v spomin na maršala Tita. (Foto M. Bajt)

Ne kontrola in graja, temveč nasvet!

Ni namen inštruktorja Ivana Turka, da bi kontroliral in grajal, temveč da bi sekačem svetoval in pomagal. Pri obhodu delovišč opazuje, kako delavci skrbijo za lastno varnost, kakšno imajo orodje, kako ga vzdržujejo in kakšen je njihov delovni postopek. Srečuje se z izkušenimi, uspešnimi delavci, ki jih je treba le pohvaliti, srečuje pa se tudi z napakami, ki jih je treba odpraviti, da bi bilo delo varnejše in bolj učinkovito. Listajoč svoje zapiske z obhoda delovišč, nam je Ivan Turk naštel nekaj takih napak.

V okolici Gradaca je naletel na skupino petih delavcev TOZD Črnomelj, ki so imeli le en obračalnik, namesto da bi vsak imel svojega. Koliko je zaradi tega nepotrebne hoje pri prenašanju od delavca do delavca! Toda zaradi skupnega orodja delavci pri delu tiščijo bolj skupaj, kar pa močno ogroža varnost. Obračalnikov marsikje manjka, pa čeprav jih ne bi bilo težko preskrbeti. Delo bi bilo varnejše in učinkovitejše.

Ponekod delavci nimajo ali niti ne poznajo majilnikov ali poletnih lupilnikov in delajo z navadnimi ali celo s sekiro. Druge imajo lupilnike nasajene na neprimerne ročaje ali na neobdelane bukove veje namesto na leskova ali drugačna gladko obdelana toporišča. Tudi sekire in klini niso vedno primerno nasajeni. Zelo koristno je, če so toporišča rdeče prebarvana, da se izognemo nepotrebnim zamudi z iskanjem orodja.

Pri podiranju in naganjanju dreves nekateri uporabljajo cepilni bat namesto primerno težke gozdarske sekire, ki je uporabna za nabiranje, pa tudi za sekanje, če stiska ali za kleščenje vej.

Izkušeni delavci drevje pravilno podirajo, zato veliko naredijo, pri mnogih pa drevo pade, kamor je nagnjeno. Drevja ne naganjajo, zato pa po nepotrebnem uničujejo podmladek in otežujejo spravilo. Gozdnega reda ponekod ne vzdržujejo, kar se pri naslednji sečnji maščuje. Tako so imeli npr. v oddelku 10 G. e. Črmošnjice pri sečnji iglavcev, ki je sledila sečnji listavcev velike težave. Pred sečnjo so morali odmetavati veje, saj bi bilo sicer delo zaradi težke prehodnosti preveč nevarno, pa tudi neuspešno.

Pri kleščenju drevja marsikje zlasti mlajši delavci ne upoštevajo, kako pomembna je pravilna drža motorne žage. Z žago, naslonjeno na deblo (drsečo po debelu) in stegno je delo lažje, varnejše in uspešnejše.

Pogostna napaka je tudi uporaba neprimerne žage, npr. pretežke ali s predolgim mečem. Ponekod nimajo najnujnejšega orodja za vzdrževanje motorke (ključev, primernih pil, mazalke, priprave za spajanje verige). Vsak delavec naj bi imel: rezervno zaganjalno vrvičico, svečo, nekaj vijakov, nadomestno vzmet za sklopko ali za zaganjalno napravo in verigo.

Marsikateri delavec žago slabo brusi. Pogostna napaka so previsoki ali prenizki vodilni zobje. Izgovor, da ni pil, ne drži. Bolj verjeten vzrok je površnost ali neznanje. Kaj pomeni slabo brušena veriga, vemo: manjši učinek, večji napor, več ropota, močnejše tresenje in zaradi tega več škode na zdravju. Pri starejših delavcih je vzrok tudi že oslavljen vid — dalekovidnost. Bo pač potrebno priskrbeti očala! Tudi vzdrževanje žag ponekod ni dobro. Zelo slabo je npr. v tesalnici in na skladišču v Straži.

Pri žagi Husquarna se dogaja, da maže preveč ali premalo. Vendar je možno mazanje regulirati — le naučiti se je treba.

Le varno delo je uspešno

Pri podiranju je potrebno poskrbeti predvsem za lastno varnost in za očuvanje orodja. Pri tem je še kako pomembna priprava stojišča, pravilno usmerjenje in določitev smeri za umik. Medtem ko ta ali oni starejši delavec rad omeni, da mu je čelada rešila življenje, pa jo nekateri, zlasti mlajši, ne nosijo, češ da je prevroča. Delo brez čelade ni varno, pa tudi prepovedano je. Nekateri namesto primernih zaščitnih čevljev delajo v nizkih čevljih ali celo v copatah. Ali jih bo izučila šele nesreča? Dober čevljev omogoča trdno stojišče, ublaži udarec in prestreže marsikakšno prasko.

Ni varno, če delavci v „slučajnih“ delajo posamič, eden od drugega oddaljeni tudi po 10 do 15 minut hoje, kar se

ob nesreči lahko hudo maščuje. Včasih delavec ostane na delu sam, ker sodelavec ostane doma. Zato bi bilo treba vsak izostanek, kadar je le mogoče, najaviti naprej, da se osameli delavec priključi drugi skupini ali pa, da opravlja, kadar je sam, manj nevarna dela (beljenje, gozdni red, zlaganje drv in podobno).

Ni odveč omeniti, da kaja med delom ni priporočljiva. Pri napornem delu je močnejše vdihovanje tobačnega dima in izpušnih plinov prav gotovo škodljivo. Prehladov bo manj, če se bo delavec od dela razgret in prepotem, ko bo sedel k malici, primerno oblekel.

Počitniški dom v Bohinjski Bistrici

S 1. 7. 1981 je bil urado odprt počitniški dom v Bohinjski Bistrici. Dom je skupna investicija petih organizacij združenega dela: Novolesa, Zavarovalnica, SDK, Obrtne zadruge „Hrast“ in naše delovne organizacije. Obe stavbi — Zoissova graščina in pripadajoče gospodarsko poslopje, sta bili poprej v lasti GG Bled, odkupil pa ju je Novolesa, ki je kasneje ponudil počitniške kapacitete tudi drugim organizacijam. Podpisan je bil samoupravni sporazum o skupnih vlaganjih. Po njem ima naša delovna organizacija deset odstotkov kapacitet počitniškega doma.

Gradbena dela so v prvem nadstropju, kjer so bivalni prostori, že končana in v tem delu je objekt že popolnoma opremljen.

Obnovljena so tla, stropi, renovirana so vrata in okna. Pritličje je predvideno za skupne prostore; tu naj bi se odvijalo družabno življenje počitnikarjev. Vsa dela v teh prostorih še niso dokončana, predvideno pa je, naj bi to bila meseca septembra.

To bo precej velika investicija, za katero Novolesa predvideva, da bi jo oddali v najem zasebniku. Tudi zunanji videz doma, še zlasti če upoštevamo njegovo že kar častitljivo starost, je dober; navzlic temu pa bodo v prihodnjem letu fasado obnovili. Precej veliko dvorišče, na katerem je tudi možnost za športno udejstvovanje, bo asfaltirano že letos. Nasproti graščine stoji ozko in podolgovato gospodarsko poslopje. Strokovnjaki Novolesa planirajo v spodnjem delu urediti prostore za skrbnika in

Pri obisku delovišč pa seveda Ivan Turk ne opazi le nepravilnosti. Marsikaj je tudi pohvale vredno. Tako npr. delavec, ki je izdelal 2000 m³ lesa na leto in pri tem porabil le petnajst okroglih pil — v primerjavi z drugim, ki je izdelal 800 m³ in porabil štirideset pil!

Zgleden razvid o porabi pil, verig, goriva vodi revirni vodja Janež, zato je tudi poraba manjša. Do junija so delavci na Planini porabili le dve verigi. Janež hrani nove verige v olju, ponekod pa se dogaja, da grede verige v uporabo slabo namazane. Dobro vzdrževano orodje veliko pripomore k večjemu uspehu.

čistilko, za odlaganje smučarske opreme in savno, v gornjem delu pa naj bi bile garsonjere.

Posebna znamenitost graščine je podstrešje. Ob ogledu v mesecu juniju so se tu zadržali najdlje. Precej prostorno je, vse pa je vezano brez enega samega žeblija. Les, star dobrih 200 let, je popolnoma zdrav.

Sedaj, ko objekt še ni v celoti dokončan, gozdno gospodarstvo razpolaga s tremi ležišči v stanovanju (predprostor, opremljena kuhinja, soba, WC s tušem) ter s tremi skupnimi ležišči.

Dekade niso določene, v domu se lahko preživi poljudno število dni. Ključ se dobe pri delovodnji v domu; ko bo nastavljen oskrbnik pa pri njem.

In po kakšnih cenah bomo letovali? Od ponedeljka do petka ali če bomo letovali cel teden — 50,00 din po ležišču za vsak dan. Sobota, nedelja — 100,00 din po ležišču na dan. V to ceno ni všteta turistična taksa.

Hranili se bomo v restavraciji, ko bo dokončana ali v okoliških restavracijah, ki jih tudi ne manjka; kdor pa nebi rad preveč stanjšal svoje denarnice, si bo lahko hrano pripravil v kuhinji.

Dom je dobra postojanka za izlete v okolico: blizu sta obe jezera, Bohinjsko in Blejsko, Vogel, Kobra, Soriška planina. Prav zraven doma teče reka Bistrica, ki si resnično zasluži to ime. Bajje v njej mrgoli postrvi. Torej ribiči, pozor!

Tistim, ki se bodo odločili za letovanje v tem lepem in prijaznem kraju, se ni bati dolgočasje. Napotnico za dom dvignete pri socialnem delavcu, pri katerem dobite tudi dodatna pojasnila.

LADO JAVORNIK

Zasluzeno priznanje Stražanom

Izlet delavcev

TOZD Gozdarstvo Črmošnjice

Koordinacioni odbor završnog
proizvodno - radnog takmičenja radnika šumarstva
JUGOSLAVIJE

DODJELJUJE

DIPLOMU sa plaketom

GOZDNO GOSPODARSTVO NOVO MESTO,
TOZD GOZDARSTVO STRAŽA, STRAŽA
PRI NOVOM MESTU

ZA UKUPNE REZULTATE POSLOVANJA U 1980.
GODINI I DOSTIGNUTI RAZVOJ SAMOUPRAVNIH ODNOSA

Sokolac, 27. juna 1981.

predsjednik odbora
Čećur Savo

Dvajsetega junija 1981 smo se odpravili na izlet v Beograd. Na zbornem mestu se nas je zbralo 42 in krenili smo na pot, polni pričakovanj. Preko Vinice smo prišli na cesto „bratstva in enotnosti“, ki se vije proti Beogradu. Vožnjo smo si olajšali s krajšimi postanki. V glavno mesto smo prispeli ob desetih dopoldne in si ogledali znamenitosti mesta kot so: skupščina SFRJ, sedež CK KPJ, zgradba ZIS, Kalemegdan itd. Potem ko smo si ogledali mesto, smo odšli v hotel in odložili prtljago. Po kosilu smo se odpravili na težko pričakovani ogled „Hiše cvetja“, kjer je grobnica tovariša Tita. Ko smo šli mimo belega marmorja z napisom JOSIP BROZ TITO, nas je stisnilo pri srcu in potočila se je marsikatera grenka solza, ki je izražala spoštovanje do našega vodje, ki ga sicer ni več med nami, še vedno pa živi v naših srcih. Iz Dedinj smo se odpeljali na hrib Avalo, kjer smo obiskali grobnico neznanega junaka in še druge znamenitosti.

Naslednji dan zjutraj nas je

pot vodila do muzeja „25. maj“, ki smo si ga ogledali z velikim zanimanjem. Kmalu potem smo bili na poti proti Novemu Sadu, kjer smo obiskali čudovito Petrovaradinsko trdnjavo, ki je ena najznamenitějšíh posebnosti v Jugoslaviji in tretja največja v Evropi. Na Fruški gori smo imeli kosilo, še pred tem pa smo si ogledali spomenik padlim med drugo svetovno vojno.

Bolj ko smo se bližali domu, boljše je bilo razpoloženje in tako smo prišli domov v večernih urah zadovoljni in ponosni, polni lepih vtisov.

BINE ŠMUK

Popravek

Za požrtvovalno delo, ki je pripomoglo k boljšemu poslovanju in upravljanju, je dobil pismeno priznanje in srebrno značko podjetja tudi Franjo Filipović iz TOZD Gozdarstvo Podturn, ki zaradi pomote v prejšnji številki Dolenjskega gozdarja ni bil imenovan. Tovarišu Filipoviću se opravičuje mo.

UREDNIŠTVO

Resa vabi...

Leta 1979 so delavci Novolesa in GG Novo mesto sklenili skupno obnoviti staro logarnico na Resi v Kočevskem Rogu. Dela smo letos končali in Resa je pripravljena, da sprejme prve goste.

V počitniškem domu na Resi je več bivalnih prostorov, v katerih lahko naenkrat prebiva od 20 – 30 ljudi. Največji prostor je skupna soba, v kateri je 28 stolov. Ta služi za sestajanje obiskovalcev za družabne igre ipd. Na skupnih ležiščih je 10 postelj. Tu so še 4 spalnice in v vsaki je dvojna postelja. V kuhinji je štedilnik na drva in vse, kar potrebujemo za kuhanje. V vsakem nadstropju so tudi sanitarije. V spodnjih prostorih je hidrofor za pretok vode po hiši, v sosednji zgradbi pa agregat, ki daje domu električno energijo. Iz skupne sobe je izhod na balkon, s

katerega se nam odpre pogled na jaso poleg doma in na bližnje gozdove.

Logarnico na Resi so obnovili delavci Novolesa in GG Novo mesto. V Novolesu so pri obnovitvi pomagali delavci iz vseh TOZD, nekateri s svojim lastnim delom, nekateri pa so prispevali svoje izdelke. S prostovoljnim delom je veliko prispevala tudi OO ZSMS Novoles.

Delavci GG Novo mesto so odstopili objekt in nato sodelovali pri ureditvi okolice in pospravljanju hiše. Prispevali so material za prekritje hiš in ostalih objektov okrog hiše in les, ki smo ga potrebovali pri adaptaciji hiše.

Na Reso se pride preko Črmošnjic, Komarne vasi in Ribnika. Cesta je do Črmošnjic asfaltirana, naprej pa je dobro utrjena makadamska cesta. Cesta bo na križiščih označena s smerokazi.

Ključke boste dvignili v TOZD Gozdarstvo v Črmošnjicah pri tov. Marici Bokan.

L. R.



Pogled v skupno sobo doma na Resi. (Foto Novoles).



Pogled v skupno sobo doma na Resi. (Foto Novoles).

Pregled samoupravnih sporazumov in dogovorov, sklenjenih z drugimi OZD

Zakon o združenem delu, ki je bil sprejet leta 1976, v posebnem, VI. poglavju govori o družbenih dogovorih, samoupravnih sporazumih in drugih samoupravnih splošnih aktih. S temi akti delavci svobodno in v skladu z izraženo voljo vseh udeležencev urejajo odnose med seboj v organizaciji združenega dela, med organizacijami združenega dela, z družbenopolitičnimi skupnostmi, z zbornico, s splošnimi združenji, s SIS, s krajevnimi skupnostmi, sindikati in z drugimi samoupravnimi ter družbenopolitičnimi organizacijami.

Z družbenim dogovorom zagotavljamo in usklajujemo samoupravno urejanje družbeno-ekonomskih in drugih odnosov, ki so širšega skupnega pomena za udeležence dogovora ali splošnega družbenega pomena (člen 579), s samoupravnimi sporazumi pa urejamo in usklajujemo družbeno ekonomske in druge samoupravne odnose ter interese v družbeni reprodukciji in v drugih oblikah uresničevanja družbenoekonomskega položaja delavcev ter njihovih samoupravnih organizacij in skupnosti (člen 586). Družbene dogovore in samoupravne sporazume sklepajo v imenu organizacij združenega dela in drugih udeležencev njihovi pooblašeni organi.

Ker je delovanje vsake delovne organizacije zelo mnogostransko in močno povezano z mnogimi delovnimi organizacijami in skupnostmi, je mnogo tudi zadev in odnosov, ki jih je potrebno urejati med seboj. V ta namen smo že sklenili mnoge sporazume in dogovore, ki jih je toliko, da včasih že zgubljam popolen pregled nad njimi, pa čeprav smo o vseh, predno smo jih sprejeli, razpravljali na sestankih vseh delavcev in na sejah samoupravnih organov. V naslednjem prispevku podajamo kratek pregled in vsebino sporazumov in dogovorov.

— Samoupravni sporazum o temeljnih plana samoupravne interesne skupnosti za gozdarstvo SR Slovenije za obdobje 1981 — 1985.

Z njim so določeni splošni in skupni interesi ter cilji in naloge, ki so temeljnega pomena za skladen razvoj gospodarjenja z gozdovi in urejanja lesnobilančnih razmerij v obdobju 1981—85 v SR Sloveniji. Gospodarjenje z gozdovi mora temeljiti na načelih krepitve vseh splošnokoristnih funkcij gozdov, kot strokovne osnove pri urejanju lesnobilančnih razmerij pa so upoštevani gozdnogospodarski načrti, študije, raziskave ter informacije s tega področja. Konkretno je določen planirani letni posek, obseg blagovne proizvodnje, skupna poraba lesa v letu 1985, način zagotovitve manjkajočih količin ter

program vlaganj v gozdove. GG Novo mesto je sporazum sprejelo decembra lani.

— Samoupravni sporazum o poslovnem sodelovanju na družbenoekonomskih osnovah skupnega prihodka.

Ta sporazum je sklenjen med delavci gozdnogospodarskih organizacij ter delavci Tovarne celuloze in papirja „Djuro Salaj“ Krško. Predmet poslovnega sodelovanja je skupno določanje proizvodov oz. skupno planiranje proizvodov oz. skupno planiranje ter usklajevanje planov proizvodnje in prodaje skupnega proizvoda in ustvarjanje skupnega prihodka. Nadalje je določena količina celuloznega lesa iglavcev in celuloznega lesa bukke, ki jo je letno potrebno dobaviti Krškemu, v dvostranskih letnimi pogodbami pa se natančneje opredeljuje pogoji dobave lesa (dinamika po trimesečjih, način prevoza in prevzema lesa, način plačila ipd.). V posebnem poglavju so določeni pogoji in merila za ugotavljanje in razporejanje skupnega prihodka. Sporazum je sklenjen za nedoločen čas.

— Sporazum z identičnim besedilom imamo sklenjen tudi z delovno organizacijo LK „Savinja“ Celje. Po njem moramo letno dobaviti 5.300 m³ hlobovine.

— Samoupravni sporazum o skupnih vlaganjih v razširjeno gozdnobiološko reprodukcijo.

Sklenjen je med našo DO ter Tovarno celuloze in papirja „Djuro Salaj“ Krško. Namen sporazuma je, da si Celuloza zagotovi surovinsko zaledje, GG Novo mesto pa da meliorira čim več malodonosnih gozdov in opuščeni kmetijskih zemljišč. Na tej podlagi sta se oba partnerja odločila za skupna vlaganja v razširjeno biološko reprodukcijo na dolgoročni osnovi na površini minimalno 50 ha za dobo 10 let. Finančni in količinski obseg del se določi z vsakoletnimi pogodbami, izbor objektov pa določita stranki sporazumno. Razmerje skupnih vlaganj znaša: Celuloza Krško 50 odst. GG Novo mesto 50 odst. za družbeni in zasebni sektor.

— Samoupravni sporazum o poslovnem-tehničnem sodelovanju in združevanju deviznih sredstev

Sporazum je sklenjen z ZIV-TAM Tovarno avtomobilov in motorjev Maribor. Cilj poslovnega

sodelovanja je doseganje boljših delovnih in poslovnih rezultatov, boljšega izkoriščanja kapacitet podpisnic sporazuma ter doseganja večjega dohodka. Z združevanjem deviznih sredstev, naj bi se povečala proizvodnja obeh partnerjev ter opravljanje storitev, ki vplivajo na zmanjševanje deviznega odliva oz. na večji devizni priliv. Torej je predmet sporazuma poslovno-tehnično sodelovanje in združevanje deviz za proizvodnjo vozil, ki se uporabljajo v gozdarstvu. O višini združenih sredstev podpisnici samostojno odločata. V lanskem letu smo tako združili 155.000 DM za proizvodnjo 2 kamionov Magirus Deutz 310 D 26 FK. Sporazum je sklenjen za dobo dveh let.

— Sporazum o dolgoročnem poslovnem sodelovanju na področju oskrbe z lesom in oskrbe z vozili.

V tem sporazumu sodelujejo vse slovenske gozdnogospodarske organizacije, Posestvo Snežnik, Agrokombinat Maribor, ZIV TAM Maribor in lesna industrija „Bohor“ Šentjur, skupno 19 organizacij združenega dela. Skupen interes se izkazuje v dveh vidikih: popolna oskrbljenost proizvajalca vozil (TAM Maribor) z lesom za proizvodnjo, proizvajalcev lesa pa z ustreznimi vozili za lastne potrebe. Zaradi te medsebojne povezanosti so se podpisnice sporazuma odločile za dolgoročno poslovno sodelovanje. Obveznost gozdarskih organizacij združenega dela je, da od leta 1980 v vsakem letu srednjeročnega obdobja dobavijo tovarni avtomobilov in motorjev Maribor 10.000 m³ hlobovine, od tega GG Novo mesto 375 m³ hlobovine sm/je. TAM pa se je obvezala, da bo v letu 1980 ponudila gozdarskim organizacijam 60 vozil TAM 170 T 14 4X4 z motorjem 170 KS, nato pa vsako leto več, v okviru skupno določenega programa proizvodnje in plasmata vozil za potrebe gozdarstva. Od leta 1983 dalje bo TAM nudila GG-jem enak kamion z močnejšim motorjem 190 KS, razen tega pa bo oskrbovala gozdarske OZD tudi z ustreznimi težjimi vozili iz lastne ali dopolnilne proizvodnje licenčnega partnerja. Z dvostranskih letnimi pogodbami bodo natančneje določeni pogoji o dobavi lesa in kamionov. Sporazum se izteče 31. 12. 1985.

— Samoupravni sporazum o poslovnem sodelovanju na osnovi združevanja dela in sredstev pri ustvarjanju skupnega prihodka.

Udeležena sporazuma sta naša DO kot proizvajalec — dobavitelj tr-DO za zunanjo trgovino Primorje export Nova Gorica. Na podlagi sporazuma izvoznik izvažal les iz proizvajalčevega proizvodnega programa na italijansko tržišče. Cilji sodelovanja so predvsem naslednji:

- izboljšanje zunanjetrgovinske bilance našega gospodarstva s

pospeševanjem izvoza tako glede obsega, kot tudi glede kvalitete,

- optimalni razvoj in izkoriščanje proizvodnih in trgovskih zmogljivosti,

- večja poslovna učinkovitost, skupno načrtovanje proizvodnje in prodaje na italijansko tržišče,

- čimboljša organizacija proizvodnje in poslovanja, s tem nižanje proizvodnih in poslovnih stroškov in večanje prodaje in dohodka,

- enakopravna delitev skupnega prihodka, ustvarjenega v zunanjetrgovinskem prometu.

Količina in vrste lesa, namenjene izvozu v Italijo, se določijo sporazumno.

Sporazum je bil sklenjen 25. 2. 1980 z veljavnostjo treh let.

— Samoupravni sporazum o združitvi v poslovno skupnost za oskrbo cestno prometnih in drugih organizacij združenega dela „Avtoprevoznitvo“ o. sol. sub. o. Ljubljana.

Gozdno gospodarstvo je poleg 35 OZD soustanovitelj delovne organizacije Avtonabava ter tudi član zgoraj omenjene poslovne skupnosti, v kateri skupaj z drugimi organizacijami zadovoljuje svoje potrebe in interese. V tem okviru smo s cestno prometnimi, drugimi OZD ter DO Avtonabava podpisali samoupravni sporazum o medsebojnih razmerjih pri pridobivanju skupnega dohodka za nemoteno izvrševanje svojih storitev z zagotovitvijo pravočasne dobave reprodukcijskega materiala in opreme, enotnega nastopanja pri dobaviteljih reprodukcijskega materiala, enotne politike nabave, skupne in enotne metodologije planiranja in zajemanja podatkov.

— Samoupravni sporazum o trajnem poslovnem sodelovanju na družbenoekonomskih osnovah skupnega prihodka in skupnega dohodka (Slovenjales).

— Samoupravni sporazum o trajnem poslovnem sodelovanju na podlagi združevanja dela in sredstev pri ustvarjanju skupnega prihodka (Jadran export import Sežana).

To sta dva sporazuma, sklenjena za nedoločen čas med našo DO ter trgovskima organizacijama. Medsebojni odnosi oz. sodelovanje se v okviru določil sporazumov odvijajo na družbenoekonomskih osnovah skupnega prihodka, skupnega dohodka in svobodne menjave dela, zlasti glede na to, da s skupnim planiranjem dela in z ustvarjanjem gospodarske politike združeni lahko dosegamo večje delovne in poslovne rezultate in večji dohodek od vloženega dela in uporabljenih sredstev.

Predmet in obseg poslovnega sodelovanja, način in pogoji izpolnjevanja obveznosti ter uveljavljanja pravic udeležencev sporazuma se določijo s samoupravnim sporazumom o temeljnih plana.

(Konec prihodnjic)

V medvedji družbi na delovnem mestu

Na območju TOZD Gozdarstvo Podturn, posebno v višjih predelih Roga, je več medvedjih brlogov. Največ jih je seveda praznih. Eden izmed dobro znanih je tudi tisti nad Podstenicami, na meji med oddelkoma 12 in 15 a. Jeseni medvedov ni bilo „doma“, pa so naši sekači v miru v neposredni okolici brloga posekali odkazano drevje. No, les je potrebno še spraviti k cesti. Zato sta voznika iz Podstenic, Stipe Matijević in Kemal Krkič, nekega dne sredi aprila najprej odšla na ogled, kje vse leži les in če bo določena norma „ta prava.“ Po sledovih sta ugotovila, da je brlog tokrat zaseden.

Vendar ju to ni preplašilo in sklenila sta, da ne bosta odnehala.

V četrtek, dne 23. aprila, sta s konji in „oborožena“ z motorno žago odšla na delo k brlogu. O svoji nakani in taktiki, kako ravnati z medvedi, nista nikomur nič povedala. Ob 7.30. uri sta že bila pred jamo. Na skrivaj sta opazovala medvedko, kako leži pred vhodom. Toda veter je spremenil smer, zavohala ju je ter se obrnila k njima. Stipe je takoj vžgal motorno žago in jo usmeril proti nji. Žival se je ustrašila in pobegnila stran. Hitro sta odšla po konje in pričela z vleko lesa. Toda medvedka

se je kmalu spet približala in spet je Stipe vžgal žago. To se je nekajkrat ponovilo. Ob pol treh sta pripela zadnji hloh tik pred brlogom. Nenadoma sta jo zagledala na skali nad seboj. Spet jo je pregnal ropot motorne žage, ki v kritičnem trenutku ni zatajila. Delo je bilo opravljeno in odšla sta domov.

Vse to mi je pripovedoval Stipe čez nekaj dni na varnem v moji pisarni. V začetku nisem vedel, kaj bi mu rekel na vse to. Brez dvoma sta oba voznika pokazala veliko mero poguma pa tudi nepredvidnosti. Kaj bi bilo, če motorka ne bi vžgala. Spomnim se samo, kako dolgo včasih motoristi

vžigajo. Ker se je vsa zadeva le srečno končala, jo lahko obrnemo tudi na šaljivo stran. Verjetno bomo morali sedaj vnesti v naš pravilnik o varstvu pri delu še določilo za ljudi Stipetovega in Kemalovega kova: delo v medvedji družbi je prepovedano.

Prav gotovo nihče ne more od delavcev zahtevati, da bi delali v takih okoliščinah. Pregarjanje medvedke, ki ima mladiče, je skrajno nevarno in postopek v odnosu do živali nepravilen. Mislim, da je bolje, da ostane v gozdu kakšen hloh, kot pa da bi se komu kaj zgodilo. Najbolje pa bi bilo, če bi nam v takih primerih pomagali lovci.

SLAVKO KLANČIČAR,
dipl. ing.



Pogled na vhodno stran počitniškega doma na Resi. (Foto Novoles).

Priznanje TOZD Gozdarstvo Straža

Na zveznem tekmovanju gozdnih delavcev Jugoslavije je prejel TOZD Gozdarstvo Straža kot priznanje za uspešno gospodarjenje in samoupravljanje leta 1980 naslednjo odločbo:

Glede na Sporazum o pripravi zaključnega proizvodno delovnega tekmovanja gozdnih delavcev Jugoslavije in na predlog odbora za proizvodno-delovna tekmovanja iz socialističnih republik in socialističnih avtonomnih pokrajin, je koordinacijski odbor za proizvodno-delovna tekmovanja gozdarskih delavcev Jugoslavije na svoji seji 26. 6. 1981

SKLENIL

da se sledečim gozdarskim organizacijam podeli plakete in diplome za dosežene uspehe pri gospodarjenju:

1. RO „ŠIPAD-JANJ“ OOUR šumarstvo „KOPRIVNICA“ Bugojno
2. OOUR šumsko stopanstvo „PLJAČKOVICA“ – Vinica
3. Gozdno gospodarstvo Novo mesto, TOZD Gozdarstvo Straža – Straža pri Novem mestu
4. ŠPIK „IVANJICA“ OOUR šumarstvo „GOLJA“ – Ivanjica
5. „KOSOVODRVO“ – RO „ŠARI“ šumsko gazdinstvo – Suva Reka
6. RO „JELEN“ OOUR „KOZARA“ – Bački Monoštor

Nič več divjih smetišč v gozdu

Skupščina občine Novo mesto je sprejela odlok o obveznem zbiranju in odlaganju odpadkov. Po tem odloku smo delovni ljudje in občani dolžni, zaradi varovanja okolja in zdravja, preprečevati in omejevati nastajanje odpadkov, skrbeti za ponovno uporabo odpadkov in ravnati z odpadki smotrnino in neškodljivo za okolje.

Odpadli material bomo občani, glede na uporabo, ločeno odlagali na za to pripravljena mesta oziroma v ustrezne posode.

Organizacija, ki odkupuje odpadle uporabne surovine, mora zagotoviti v vaseh ali mestu prostor oziroma posode za odlaganje smeti, mesto začasno odlaganje gospodinjskih odpadkov in zagotoviti redni odvoz teh odpadkov na urejeno smetišče.

Delovne organizacije in obrtniki morajo industrijske odpadke, ki so uporabni za predelavo, oddajati organizaciji, ki se ukvarja z odkupom odpadlih surovin. Za odstranjevanje drugih odpadkov pa se dogovorijo s komunalnim podjetjem.

Tudi gradbeni material od izkopov zemljišč, ruševin itd. je treba odlagati na mesta, ki ga skupaj določita lastnik gradbenega materiala in komunalno podjetje. Kdor dovoli odlagati gradbeni material na svoje zemljišče, mora na predlog inšpekcije material odstraniti.

Opadle usedline, ki se zbira v internih čistilnih napravah morajo lastniki teh naprav redno odvažati na prostor, ki ga določi komunalno podjetje.

V tem odloku smo se dogovorili, kako bomo ravnali z

odpadki. Odlok je točno opredelil kdo je za kaj odgovoren, zato upamo, da v bodoče ne bomo več zasledili novih divjih odlagališč smeti ob potokih in v gozdu. Odlok predpisuje tudi sankcije proti tistim, ki ga ne bodo upoštevali.

FRANC MARKOVIČ

Na Finskem so raziskovali vpliv izletništva in kampiranja na razvoj borovih gozdov, starih 60 do 110 let. Ugotovili so, da se zmanjša prirastek že po dveh letih obratovanja kampa. Po desetih letih se prirastek zmanjša že za 20 do 40 odstotkov. (Tudi za naše obmorske, s trudom osnovane zelene borove oaze, je kampiranje prav gotovo velika obremenitev!).

Leta 1950 je bilo potrebnih za pridelavo enega hektara žita sto ur. Danes, na najvišji stopnji mehanizacije, je potrebno za enak pridelek le še deset delovnih ur.

DOLENJSKI GOZDAR

Glasiilo izdaja delavski svet gozdnega gospodarstva Novo mesto – Odgovorni urednik ing. Janez Penca. Uredniški odbor: Mirko Bajt, Franc Bartolj, Tone Fabjan, ing. Jože Falkner, ing. Slavko Klančičar, Uroš Kastelic, Matija Mazovec, ing. Jernej Piškur, Janez Šebenik, Angelbert Tesari. – Izhaja enkrat na mesec v 1400 izvodih. – Uredništvo: Novo mesto, Gubčeva 15 – Časopisni stavek, filmi in prelom: DITC Novo mesto, TOZD Dolenjski list; tisk: TOZD Tiskarna Novo mesto.