

slovenski čebelar

1 9 6 8

LETO LXX

ŠT. 9



SLOVENSKI GLASILO ČEBELARSKIH ORGANIZACIJ SLOVENIJE

ČEBELAR

St. 9

Ljubljana, 1. septembra 1968

Leto LXX

VSEBINA

- V. Benedič: Resolucija o stanju čebelarstva in sredstvih za njegov napredek, sprejeta na I. Taboru slov. čebelarjev po vojni 225
- E. Senegačnik: Nasveti za prezimovanje čebel v AŽ-panjih in v panjih z nakladami 228
- Virmašan: Bliža se nam jesen spet. 231
- M. Mencej: Kako je z medenjem ajde drugod 235

ZDRAVSTVENI KOTICEK

- Dr. Leon Kocjan: Preprečujmo širjenje kuge čebelje zalege 237

NASA ORGANIZACIJA

- Virmašan — sedemdesetletnik. Primorski čebelarji na Zelenici 240

UVODNA FOTOGRAFIJA

V junijski številki smo v uvodni fotografiji pokazali kmečkega očanca, ki s svojim iskrim konjičem pelje na »legnarjih« celo skladovnico kranjičev na pašo. Moderna tehnika pa je s svojo motorizacijo prišla tudi med čebelarje. S hitrimi tovornjaki prepeljemo lahko čebele na pašo v eni sami noči tudi 500 ali 600 kilometrov daleč.

List izhaja vsakega 1. v mesecu. Clani, ki plačujejo letno članarino 1700 din, ga prejemaajo zastonj. Izdaja ga Zveza čebelarških društev za Slovenijo v Ljubljani, Cankarjeva cesta 3/II, tiska CP Delo v Ljubljani, ureja uredniški odbor: Valentin Benedičič, Ivan Majcen, France Rome, Edi Senegačnik in Joško Slander. Odgovorni urednik Edi Senegačnik. Letna naročnina za nečlane 2000 din, za inozemstvo 2500 din. Posamezna številka na 32 straneh stane 230 din, na 16 straneh 120 din. Odpovedi med letom ne upoštevamo. Kdor plačuje članarino v obrokih, se s prvim obrokom zaveže, da jo bo do konca leta v celoti poravnal. To velja tudi za naročnino. Številka žiro računa pri Narodni banki v Ljubljani, Miklošičeva cesta, 501-8-268/1. Telefonska številka uprave ZČDS 20-208



RESOLUCIJA

o stanju čebelarstva ter o ukrepih in sredstvih za njegov napredek, sprejeta
na I. Taboru slovenskih čebelarjev po vojni dne 4. avgusta 1968
na Breznici pod Stolom

Tabora so se udeležili:

Okrog 500 domačih čebelarjev iz vse Slovenije, zastopniki čebelarskih organizacij iz drugih republik in iz zamejstva, zastopniki oblasti in družbenih organizacij ter številni prijatelji čebelarstva, vsega okrog 4000 ljudi. Približno 1000 jih je obiskalo plemenilno postajo pod Zelenico.

I

Stanje našega čebelarstva

a) Nekaj podatkov:

V SR Sloveniji je vsega nekaj nad 7000 čebelarstev z 80 do 85.000 naseljenimi panji, od katerih je okrog 70.000 s premičnim satjem. V Zvezi

čebelarških društev za Slovenijo je organiziranih nad 5800 čebelarjev v 45 društvih z nad 230 čebelarskimi družinami. Zveza čebelarških društev izdaja strokovni list Slovenski čebelar v nakladi 6200 izvodov. List prejema vsi člani in naročniki. V zamenjavo za list dobiva Zveza 10 domačih revij in 38 iz zamejstva.

b) Strokovna izobrazba.

Izobrazba naših čebelarjev nekoliko zaostaja za izobrazbo čebelarjev v sosednih deželah z naprednim čebelarstvom ne glede na družbeni sistem. Pomanjkanje strokovne izobrazbe se kaže med drugim tudi v manjšem povprečnem letnem donosu medu na panj kljub boljšim pogojem za medenje. V deželah z naprednim kmetijstvom uporabljajo tudi v veliko večji meri čebele za oprashaevanje entomofilnih rastlin kakor pri nas. Rezultat se kaže v večjih in bolj kakovostnih pridelkih. Dobra kvaliteta pridelkov pa je osnovni pogoj za uveljavljanje na mednarodnem trgu. Znanost, zlasti biologija in tehnika sta na področju čebelarstva dosegli v zadnjih desetletjih izredne, neslutene uspehe. Ob znanstvenih dosežkih v biologiji se spreminja tudi oskrba čebel. Zato je pomanjkanje institucije, ki naj bi posredovala dosežke znanosti in tehnike na preprost in razumljiv način čebelarjem, vedno bolj občutna. Biološko pravilna oskrba čebel je najvažnejši dejavnik pri preprečevanju čebeljih bolezni. Z zdravstvenim stanjem čebeljih družin ta čas ne moremo biti zadovoljni. V nekaterih krajih nam namreč še vedno dela preglavice zatiranje pršičavosti čebel. Zaradi negativnih izvidov veterinarskih zavodov na nose mavost in pršičavost čebel sumimo, da čebele odmirajo tudi zaradi obolenosti za krvnimi boleznimi — septikemijo, o čemer je naša literatura še zelo skromna, medtem ko v zamejstvu mnogo delajo, preizkušajo in pišejo o tem. Ta čas je biološko pravilna oskrba in odbira odpornih čebeljih rodov še najboljše sredstvo proti tej malo znani bolezni, katere povročitelji so bakterije, rikcije in virusi.

Z znanstveno-raziskovalnim delom se ukvarja ta čas Zavod za čebelarstvo. Njegova organizacijska oblika ter zelo skromni materialni oziroma finančni viri za njegovo delo so po našem mnenju glavna ovira, da ni njegovo delo bolj uspešno.

Čebelarški predavatelji (kakih pet za vso Slovenijo), ki naj bi posredovali čebelarjem novosti iz čebelarske znanosti in tehnike, se v predavanjih opirajo predvsem na lastne izkušnje in prakso. Njihove poklicne dolžnosti jim ne omogočajo, da bi se bolj poglobili v številne novosti v čebelarstvu in bi jih na razumljiv način posredovali čebelarjem. Zaradi tega ima naša čebelarska organizacija v delovnem programu od 8. maja 1966 oziroma 19. novembra 1967, ki ga prilagamo, za svojo prvo nalogo gradnjo čebelarske šole s praktičnim značajem, katere naloga bo zasledovati vse novosti na področju čebelarske znanosti in tehnike ter jih posredovati na čim bolj preprost in razumljiv način čebelarjem.

Sedaj nudi slovensko čebelarstvo po kritju lastnih potreb letno povprečno 400 ton medu za trg. Z boljšim strokovnim znanjem bi zelo hitro povečali povprečni pridelek medu na panj za 3 kg, kar bi zneslo pri 70.000 panjih s premičnim satjem 210 ton več medu za trg.

Del čebelarskih potrebščin, za katere se uporablja pocinkana pločevina ali pa žica, ne ustreza sanitarnim zahtevam.

II

Ukrepi

a) Izvrševanje delovnega programa Zveze z dne 8. maja 1966 oziroma 19. novembra 1967 je pogoj za napredek našega čebelarstva ter za njegovo uveljavljanje doma in v zamejstvu glede čebelarstva kulture in prosvete, čebelarstva proizvodnje in vključevanja čebel za opraševanje entomofilnih rastlin v rastlinski proizvodnji za potrebe kmetijstva in industrije.

Izvrševanje delovnega programa je hkrati tudi važen dejavnik za razvijanje čebelarstva turizma (Čebelarški muzej, vzreja in odbira matice itd.), ki bo že v bližnji prihodnosti vedno bolj pomemben v okviru splošnega turizma. Srednja Evropa je namreč na tem, da opusti črno čebelo in jo zamenja s sivo, ki jo gojita v njeni izvorni obliki predvsem Slovenija in sosedna Avstrija. Začetne uspehe na tem delovnem področju smo že dosegli.

b) Izdaja Temeljnega zakona o čebelarstvu, katerega osnutek bo pripravila naša čebelarstva organizacija s sodelovanjem Zveze čebelarjev SR Hrvatske;

c) Ukinitev prometnega davka na reprodukcijski material v čebelarstvu;

d) Priključitev Zavoda za čebelarstvo k Biotehnični fakulteti in zagotovitev sredstev za njegovo delo.

III

Sredstva

Naša čebelarstva organizacija dela danes zgolj s članarino in prispevki članstva. Vsako pospeševanje pa zahteva tudi zagotovitev potrebnih finančnih sredstev. Premoženje, ki je ostalo Zvezi po izločitvi njene obrtne in trgovske dejavnosti z ustanovitvijo samostojnih podjetij ter po izgubi dela nepremičnin v zvezi z izvajanjem Zakona o nacionalizaciji najemnih zgradb in gradbenih zemljišč v višini nekaj nad dvajset milijonov starih dinarjev, je Zveza po razčiščenju namenila v sklad za zidanje čebelarstva šole, katero naj bi odprli leta 1973 ob 200. obletnici smrti prvega čebelarstva učitelja na prvi čebelarstva šoli na Dunaju našega rojaka Antona Janša. Čebelarji bomo napravili vse, kar je v naši moči, da bo uresničen že prej omenjeni delovni program. Naloge, ki so pred nami, pa presejajo našo finančno zmogljivost. Izvršitev teh nalog pa je tudi v interesu celokupne družbe. Zato pooblašamo Zvezo čebelarstva društev za Slovenijo, da uredi finančno plat skupaj s pristojnimi državnimi in družbenimi organi.

Našo Zvezo tudi pooblašamo, da posreduje skupaj z Zvezo čebelarstva organizacij Jugoslavije v Beogradu pri pristojnih zveznih državnih organih glede zastopanja jugoslovanskega čebelarstva pri Mednarodni zvezi čebelarstva združenj Apimondiji, v kolikor se ne bi mogli o tem sporazumeti neposredno s Poslovnim združenjem za čebelarstvo Jugoslavije, ki ta čas zastopa jugoslovansko čebelarstvo pri omenjeni mednarodni čebelarstva organizaciji.

NASVETI ZA PREZIMOVANJE ČEBEL V AŽ-PANJIH IN V PANJIH Z NAKLADAMI

EDI SENEGACNIK

Moti se, kdor meni, da začnemo z ukrepi za uspešno prezimovanje čebeljih družin šele po končani jesenski paši meseca septembra ali morda celo oktobra. Takrat bi bilo že prepozno, kajti razvoj čebeljih družin je v tem času že končan. Če želimo imeti pred zazimljenjem močne družine in prav take tudi spomladi, se moramo pobrigati za svoje čebele mnogo prej, to je že meseca julija in avgusta.

Čebelje družine dosežejo višek svojega razvoja proti koncu junija na cvetlični, kostanjevi ali kaki drugi paši. Tedaj so izredno močne, saj so plodišča do kraja polna čebel. Čebelar ima nič koliko skrbi, da pravilno s prestavljanjem in drugimi ukrepi preprečuje rojenje. Zato pa so po količkah dobri pomladni paši tudi medišča polna. Z veselim srcem potem čebelar toči med. Ob tem prijetnem opravilu pa mora pomisliti na to, da pride v juliju prav rada brezpašna doba, ki se bo morda zavlekla tja v avgust do zadnje jesenske paše. V takem brezpašnem obdobju matica preneha zalegati, če v panju nismo pustili dovolj hrane in če ni vsak dan vsaj majhnega stalnega dotoka medicine in pa obnožine v panj. To bi bilo silno škodljivo za čebeljo družino, saj bi potem le težko pripravili matico, da bi začela spet zalegati. Zalega v panju je prav v tem času izredno pomembna. Čebele, ki se bodo izvalile julija in avgusta, so jesenske. Te bodo gojile mladi zarod, ki se bo porajal v septembru in v prvi polovici oktobra. Ta mladi zarod sestavljajo mlade čebele, ki bodo prezimile in vplivale na moč čebelje družine prihodnjo pomlad. Čim več bo teh čebel, tem močnejša bo čebelja družina spomladi. Ko ne bi pravočasno poskrbeli za jesenske čebele, bi teh mladih zimskih čebel sploh ne bilo. V morebitni brezpašni julijski dobi moramo torej predvsem poskrbeti za čebeljo pašo. Če je v naravi ni, jo moramo nadomestiti z umetno pašo. Čebelam pokladamo medene pogače ali testo, kristalni sladkor ali pa sladkorno raztopino. Pri tem poskrbimo, da bo v bližini vselej dovolj vode, ki jo čebele nujno potrebujejo za topljenje sladkorja. Čebel pa seveda ni treba krmiti, če je vsak dan vsaj 20 dkg donosa. Matice nam bodo v enem in drugem primeru lepo zalegale, sredi meseca septembra, ko smo pravzaprav tik pred zadnjim pregledom čebeljih družin pred zazimovanjem, so naši panji polni mladih čebel, sati pa zaleženi. Iz njih se bodo izvalile mlade čebele, ki bodo šle potem s svojimi pred nekaj dnevi izleženimi sestricami spočite in neizčrpane v zimo.

Iz pravkar omenjenega je razvidno, da smo postavili na prvo mesto kot najvažnejši ukrep št. 1 mlade neiztrošene in spočite čebele. Take mlade čebele na jesen močno uživajo obnožino. Zato postanejo težje. Pri krmiljenju oddajajo čebele do jilje s pelodom prevzete beljakovine in vitamine ličinkam in se tako izčrpajo in zgodaj odmro. To je značilno za poletne generacije čebel, ko sestavljajo čebeljo skupnost kratkožive čebele. Ako mladice ne oddajo krmilnega soka zalegi, se jim poleg velikih krmilnih

žlez močno razvije v zadku tudi založno tkivo, polno maščob, beljakovin in glikogena, ki predstavljajo bogate rezerve za življenje potrebnih snovi. Obnožina se v nasprotju z medom pozimi slabše drži. Rada plesni in je tudi teže prebavljiva in čebele bolj obremenjujejo z odpadki. Tako krijejo pozimi čebele prve potrebe po beljakovinah, maščobah in vitaminih iz rezerv svojega organizma. Torej so za zimo nujno potrebne mlade neizčrpane jesenske čebele, ki so se razvijale v času, ko je njih družina imela na razpolago zadosti obnožine in ki se praviloma postarajo šele ob krmljenju zalege naslednjo pomlad. Zato je priporočljivo, da imajo čebele konzervirane nekaj obnožine med zimsko zalogo. To načnejo ob koncu zime, ko jim vreme še ne dovoljuje, da bi se zunaj redno oskrbovale s hrano. Pomanjkanje cvetnega prahu je eden izmed vzrokov spomladanskega hiranja čebeljih družin, ki so drugače zdrave in imajo zadostno zalogo ogljikovih hidratov. Povedali smo že, da postanejo mlade čebele, ki uživajo jeseni mnogo obnožine, težje. Po domače bi lahko rekli kot za druge živali ali ljudi, da se zrede. Prav zato pa so te čebele dolgožive. Ne žive samo 5 do 7 tednov kot normalne čebele poleti, ampak od septembra ali oktobra do konca aprila, se pravi 7 dolgih mesecev ali 210 dni. Če smo torej s praviimi ukrepi poskrbeli za zadostno število mladice, potem se nam ni treba bati, da bi naše čebele dobro ne prezimovale. Poleg tega ukrepa je treba poskrbeti še za druge, ki pa jih lahko opravimo neposredno pred zazimljenjem. Čebelje družine morajo imeti:

- 1) mlade rodovitne matice,
- 2) zadostno zalogo primerne zimske hrane,
- 3) za prezimovanje primerno bivališče, to je dober panj.

O maticah dobro vemo, da je od njihove zmogljivosti odvisen ves uspeh čebelje družine. Le mlade matice, ki so stare eno ali dve leti, so najbolj zmogljive. Zato imejmo v panjih le enoletne ali dvoletne. Včasih se obnesejo tudi starejše matice, morda celo triletne. Na njihove sposobnosti pa se preveč ne zanašamo, kajti semenski mošnjički so že iztrošeni in take matice postanejo kaj rade trotovke ali pa nam jih pobere zima. Ena izmed prvih čebelarjevih skrbi je ta, da se med letom pobriga za res dobre matice. Te bo odbiral iz najboljših družin, morda pa jih celo sam vzrejal in pošiljal sprašit na plemenilno postajo. Marsikdo bo nabavil dobre matice od zanesljivih vzrejevalcev. Če se med letom kake matice niso obnesle, potem je zdaj jeseni najlepša priložnost, da jih nadomestimo z mladimi, ki jih mora imeti vsak dober čebelar v rezervi.

Vsaka družna v AŽ-panju mora imeti najmanj 12 kg medu za zimsko zalogo. To je najmanjša količina, ki je nujno potrebna, da nam močna čebelja družina dobro prezimi in ima potem še rezervno hrano tja do srede aprila. Iz izkušenj vemo, da je boljše puščati večje zaloge, recimo vsaj 15 do 18 kg. Prav nič ne vemo, kakšna bo pomlad in zato je boljše, da imajo čebelje družine za vsak primer več medu kot pa premalo. Med je naravna in zares najboljša hrana za čebele. O tem ni prav nobenega dvoma. Vendar pa so praktične izkušnje pokazale, da se čebele odlično počutijo tudi ob sladkorju, zlasti v zimskem času, ko v panjih ni nobene zalege. Sladkor je lahko prebavljiv in nima toliko odpadnih snovi kot nekatere vrste medu. Zato je včasih celo boljši za prezimovanje kot med. Navadno dodamo

čebelji družini od 4 do 6 kg sladkorja kot dodatno hrano, in sicer naravnost v zimsko gnezdo. Preko cele zime, to je od novembra do aprila, normalno močna čebelja družina ne porabi več kot 5 kg hrane. Ko pa se spomladi pojavi prva zaloga v panju, čebele že načno medene zaloge. Zato mora biti v panju neposredno ob zimskem gnezdu med in tudi nekaj obnožine. Zdaj potrebujejo čebele za zalogo že med in obnožino. V njih dobe vse potrebne mineralne snovi, beljakovine in vitamine, ki so neobhodno potrebni za razvoj živih bitij. Tega pa v sladkorju ni. Če bi v panju v tem času ne bilo prav nobene obnožine, bi morale čebele jemati prepotrebne življenjske snovi iz svojih telesnih rezerv. To pa bi jih močno izčrpalo in prav lahko bi nam začele zaradi tega hirati in slabeti. Izgubile bi svojo odpornost proti različnim boleznim.

Količino zimske zaloge v satih presodijo izkušeni čebelarji kar na oko s težkanjem posameznih satov, spet drugi pa satje s čebelami vred steh-tajo. Nekateri določijo količino zimske zaloge tako, da izračunajo površino pokritega medu na obeh straneh sata. Če med ni pokrit, tehtta seveda manj. Za zimsko gnezdo niti ni treba in tudi ni priporočljivo, da bi bilo satje do kraja zalito z medom. Dovolj je dobra polovica sata pokrita z medom. Spodaj pod medom naj le bodo prazne celice. Vanje se bodo ob hudem zimskem mrazu zatelele čebele in tako zmanjšale prostornino zimske gruče. Najboljši med za prezimovanje je cvetlični vseh vrst: akacijevec, med materine dušice, žepkovec, ajdovec itd. Za zimsko hrano pa ni primeren hojavec ali smrekovec, manovec in tudi ne kostanjevec. Pri dodajanju sladkorne raztopine si zapomnimo, da se je najbolje obneslo razmerje 1 kg sladkorja : 0,65 l vode ali z drugimi besedami 5 kg sladkorja na 3,25 l vode. Sladkor raztopimo v vroči vodi. Ko se raztopina ohladi, pokladamo mlačno. Sladkorni raztopini, ki jo pokladamo v zimsko gnezdo, ne smemo dodajati nobenih zdravil, torej nobenega fumidila, fumagilina, nosebaka, streptomicina. Tudi soli ne smemo dodajati ali kakršnegakoli čaja. Čebele tega pozimi ne potrebujejo. Čebelar je že prej prebral staro satje in pustil v plodišču le mlado. Če je to priložnost zamudil, je zdaj še čas za zamenjavo. Če kdaj v letu, potem moramo zdaj jeseni čebeljo družino kar najbolj natančno pregledati.

Zazimimo le močne čebelje družine, to so take, ki zasedajo vse sate in imajo vsaj 30.000 čebel. Te tehtajo 3 kg. Slabičev ne bomo prezimovali in jih zato raje združimo. Od njih ne bomo imeli prav nobenih koristi, ker nam bodo pozimi prav gotovo propadli. Bolje je imeti eno samo močno družino kot pa tri ali štiri slabiče. Če ima kaka družina manj čebel, pa dobro mlado matico, jo lahko zožimo na pet ali šest satov. Prazen prostor v panju zadelamo s papirjem ali lesno volno. Pazimo pa, da bo imela zožena družina na svojih satih dovolj hrane. Upoštevajmo, da smo ji zaradi zoženja odvzeli nekaj medenih satov. Posebno skrb moramo posvetiti rezervnim družinicam. Brez teh ne sme biti noben čebelar. Zlasti letos, ko je bilo toliko kristalizirane in trde mane, pazimo, da satje z njo ne zaide v zimsko gnezdo. Odstranimo vse take sate in jih shranimo za pomlad.

Vse delo v čebelnjaku naj bo opravljeno do srede oktobra, krmljenje pa najpozneje do konca septembra. Čebele morajo namreč dodano sladkorno raztopino še predelati, saj čebelar prav nič ne ve, kakšna bo jesen.

Ko smo čebele nakrmili, poskrbimo, da se bo notranjost panja dobro presušila in da bo izginila iz njih prav vsa vlaga. Zapomnimo si, da je vlaga silno škodljiva. Panje bomo v notranjosti odeli in pokrili zadaj za okenci z dvema polama časopisnega papirja šele ob prvem mrazu. Slamnice bomo vložili šele takrat, ko bo zunaj temperatura zdrknila pod ničlo. Reže v čebelnjaku in med panji pa zadelamo že prej, tako da ne bo nikjer nobenega prepaha. Čebele so res odporne proti mrazu, zlasti še, če je čebelja družina močna in se greje ob zadostni količini dobre zimske hrane. To sta dve dejstvi, ki ju moramo poznati.

Vsa opisana opravila oziroma ukrepi za uspešno prezimovanje ne veljajo samo za čebelje družine v žnideršičih, pač pa tudi v nakladnih panjih. Pri teh si je treba zapomniti, da stojе na prostem in so zaradi tega še bolj izpostavljeni različnim vremenskim neprilikam, zlasti pa zimskemu mrazu. AŽ-panji so zloženi v skladanicah v čebelnjaku. Tu grejejo drug drugega. Pri nakladnih panjih pa tega ni. Čebelarji po svetu se tega zavedajo in zato v zimskem času dodajajo tem panjem posebne obloge, panje stisnejo skupaj in jih pokrijejo s strešno lepenko ali ogrejejo na kak drug način. So tudi čebelarji, ki prenesejo pozimi te panje v čebelnjak ali pa v posebne zimovnike. Čebelje družine, ki prezimujejo v nakladnih panjih, so torej pozimi bolj izpostavljene vremenskim nevarnostim in zato porabijo več medu. Poskusi so pokazali, da so porabili panji v nakladah približno 0,75 kg več medu kot pa žnideršiči. Ker so nakladni panji po svoji prostornini večji in so v njih tudi močnejše družine, jim puščajo nekateri čebelarji za zimo zaloge od 20 do 25 kg.

BLIŽA SE NAM JESEN SPET...

VIRMASAN

Poletje se poslavlja od nas. Konec meseca, ko bosta dan in noč enako dolga, se bo začela jesen. Ta letni čas je zame najlepši in ne bom trdil preveč, da tudi za druge. Kmet že spravlja v shrambe trud celega leta. Če mu je šlo vse po sreči in ni bilo ne toče ne suše, je lahko zadovoljen. Vsa narava se že pripravlja na zimski počitek, čeprav komaj vidno, vendar zagotovo.

Čebele in čebelar so v glavnem tudi dokončali svoje delo. Paša je v večini krajev že končana, izjema je lahko le še v Liki. Čebele bodo še izletavale in se prašile, posamezne še prinesle cvetni prah, vendar v glavnem je njih delo za to leto končano. Ne moremo pa reči to za čebelarja. Zanj se glavno delo začne prav ta mesec. To delo je bolj važno kot predstavljanje, rojenje ali točenje medu. Ta mesec se postavljajo temelji za bodoče leto. Ravno od tega dela je odvisno dobro prezimovanje in uspeh v novem čebelarskem letu. Vse druge stroke začenjajo svoje novo leto z januarjem, le čebelarjevo se začne s septembrom. Poglejmo malo bolj natančno, katera dela bo moral opraviti pred vzimljenjem. Čimprej bodo opravljena, tem bolj bo za čebele in z večjo gotovostjo bo čakal pomladi.

Predvsem bo moral opraviti tole:

1. slabiče pridružiti močnejšim,
2. dodati suhih čebel,
3. zamenjati stare in slabe matice;
4. dokrmiti, kar manjka zimske zaloge.

Vsa ta dela, ki jih bomo morali opraviti ta mesec, izvršujemo tako, da ne bomo dali čebelam povoda za ropanje. V krajih, kjer je še kaj paše na ajdi, moramo počakati, da se izgubi njen čebelam tako vabljivi duh. Okoli male maše rado nastopi hladno, deževno vreme in v nekaj dneh ta duh izgine. Vendar moramo biti kljub temu previdni. Žrela zožimo na polovico, vsa dela v čebelnjaku opravljajmo pri zaprtih vratih. Laže je ropanje preprečiti, kakor ga ustaviti, če je enkrat v polnem teku. Vžigalica je majhna stvar, a vendar lahko povzroči veliko nesrečo. Tako je tudi z ropanjem. Če se samo eni čebeli posreči, da vdre v panj in odnese plen domov, se lahko to, če čebelar pravočasno ne opazi, razvije v najhujši boj, v katerem pade na tisoče žrtev. Kaj je to, ve tisti, ki je to že poskusil. Zato pazimo, da ne bo nesreč in storimo vse, kar je treba, da bo vse šlo v redu za čebele in čebelarja.

1. V vsakem čebelnjaku se dobi tudi kak slabič. Čeprav ima enako pašo kot drugi panji in mu čebelar pomaga, se ne razvija kot drugi panji. Kaj je temu vzrok? Slabo oplojena ali stara matica ali cela družina sploh. Take družine ne moremo pustiti za bodoče leto. Včasih, ko so čebelarili še v kranjcih, so bile take družine neizogibno zapisane smrti. Danes, ko čebelarimo s premakljivimi panji, je to drugače. Namesto da bi jih žveplali, jih lepo pridružimo močnejšemu panju. Slabiču vzamemo matico, ga pustimo nekaj ur, da se zave brezmatičnosti in ga potem prestavimo v drug panj v medišče. Na matično rešetko v medišču položimo časopisni papir, ga s svinčnikom malo prebodemo in čebele se bodo lepo preselile v plodišče. Dobro je tudi, da damo obema družinama enak vonj. Zato nam dobro služi melisa. Nekaj listov zmečkamo, damo v posodo z malo vode, pustimo nekaj ur, da se voda navzame tega duha. To vodo potem z razpršilcem poškopimo po plodišču in dodamo družino v medišče. S tem dobe enak duh in združitve bo potekla v redu brez vsakega klanja.

2. Z dodajanjem suhih čebel okrepimo plemenjake. Vendar je tu važno, da damo čimveč neizrabljenih mladice. Le-te so koristne, ker bodo dočakale pomlad. S tem delom ne smemo preveč hiteti; čim pozneje dodajamo, tem več bo mladih čebel. Dodajamo jih na več načinov. Nekateri jih enostavno nasujejo v medišče, drugi jih ometajo v plodišče. Najbolj zanesljiv način je po mojem, da jih damo zvečer na brade panjev. S primerno desko ali lepenko brado povečamo, nanjo stresemo zvečer čebele in ponoči se lepo sprašijo v panj. Kar ni za v panj, ostane na bradi.

3. Zamenjava starih ali slabih matie jeseni je že bolj kočljiva zadeva, posebno za začetnika, ki še nima izkušenj v tem. Najbolj se obnese takrat, ko panj nima več odkrite zaloge, to je, da je brez jajčec in ličink. Če ni septembra nobene paše več, je to že konec meseca. Takrat vzamemo staro matico, pustimo panj en dan, da se popolnoma zave brezmatičnosti, kar pokaže z nemirom na bradi in z močnim šumom v panju. Tedaj je pravi

čas za dodajanje. Matico, ki je določena za novo gospodarico v panju, vrzimo v tekoč med, da se omoči, potem pa jo spustimo na panjevo brado. Čebele jo takoj sprejmejo, obližejo in spremijo v panj. Če ga pogledamo čez uro, vidimo, da je nemir na bradi izginil in da čebele mirno šume — znak, da so matico sprejele. Drug način je dodajanje v matičnici. Opozarjam pa na to, da je matičnica brez čebel, ker so te večkrat vzrok, da je ne sprejmejo. Matičnica naj bo prvi dan zaprta z zamaškom, drugi dan ga zamenjamo s koščkom satja ali medenega testa, da jo potem čebele same osvobodijo. Vselej pa moramo pustiti potem panj vsaj teden dni v miru, da se popolnoma vživi v nov položaj.

Še en način dodajanja je, in to s prašilčki. Takrat prestavimo celo družino z matico, čebelami in zalego v drug panj. Iz starega panja zložimo vse na kozico in odstranimo matico. Vanj prestavimo prašilčka, dodamo kar manjka satja in zapremo. Tako je v redu. Kozico s čebelami odnesemo iz čebelnjaka in čebele omedemo v travo. Panj pripravimo na polovico. Čebele se bodo vse vrnile in se počasi sprašile v panj. Vsi trije načini so dobri, od čebelarja samega je odvisno, katerega bo izbral. Važno je, da pustimo panj vsaj en teden lepo v miru, da se popolnoma uredi in umiri.

4. Še najbolj kočljivo delo jeseni je dodajanje manjkajoče zaloge. Tu moramo zadeti pravo mero. Preveč ni dobro, še slabše je, če je premalo. Nekateri, ki se bolj zanesejo na tehniko, vse pretehtajo, vendar je to zamudno delo. Izkušen čebelar oceni zalogo na oko in z roko. Ta način je najboljši, ker manj razburjamo čebele. Sedaj moramo, če nismo to že prej, zamenjati v plodišču vse sate, ki ne sodijo več vanj. To so vsi stari sati ali tisti, ki imajo preveč trotovine. Vsekakor moramo izprazniti medišča, kajti sladkor, ki ga bomo pokladali, mora v plodišče, kjer ga bodo spravile čebele. Kakšno pa naj bo vsako plodišče pred dodajanjem sladkorja? V krajih, kjer je avgusta še paša, bodisi na ajdi ali kakšna druga, si čebele že same uredijo zimsko gnezdo. Krajne sate zanesejo z medom in tudi nad zalego nastanejo lepi, kake tri prste široki medeni venci. Če sta na vsaki strani po dva sata polna, ostali do tretjine zaliti, bo zadosti. Takemu panju ne bo treba dodajati nič ali le malo. Zavedati se moramo, da morajo biti na satju tudi prazne celice, v katere se stisnejo čebele ob hudem mrazu. Nad sabo in ob obeh straneh mora biti hrana — med ali sladkor. Kakor je zid pozimi tudi v sobi hladen, je tudi poln, zadelan sat mrzel in za prezimovanje neugoden.

Seveda moramo pri določanju zimske zaloge vedeti, koliko porabijo v normalnih zimah. Pri nas in v naših pašnih razmerah moramo računati čas od oktobra do maja. Torej naj bo zimska zaloga najmanj deset do dvanajst kilogramov. Aprila, če jim primanjkuje, jim že lahko pomagamo, prej le bolj težko.

Za dopitanje rabimo le čist sladkor brez dodajanja medu. Za zimsko prehrano je boljši kot slab med. Ker pozimi ne goje zalege, ne potrebujejo beljakovin in drugih snovi, ki so v medu in je sladkor dober nadomestek. Pripravimo ga v razmerju 1:0,65, tj. na kg sladkorja šest in pol decilitrov vode. Ta zmes je ravno prava, ni pregosta in ne preveč vodena. Pripravimo ga lahko v mrzli ali vroči vodi, v vroči se hitreje stopi. Dajemo ga zvečer, in to vsaj dva litra naenkrat. Če je treba dodati večjo količino



Skladalice panjev na akacijevi paši na Goriškem letošnjo pomlad

ali celo zalogo, pokladamo tri dni zaporedoma, potem prekinemo za nekaj dni in potem spet nadaljujemo. To je hudo delo in se čebele zelo utrudijo. Zato priporočajo, da opravijo to že septembra stare čebele, ki bodo itak kmalu odmrle. Dati pa ne smemo v sladkor nobenih zdravil in ne fumidila ne nosemaka, ker bi to samo škodilo.

Posebno pazljivi moramo biti letos, ko je v panjih toliko gozdnega medu: hojevca, smrekovca in kostanjevca. Zaradi hude vročine v prvi polovici julija je bilo dosti mane in med se je hitro strdil v satju. Kdor je imel priložnost, da je lahko sproti vsake tri dni točil, je dobro opravil. Drugi, ki smo imeli čebele na pasiščih daleč od doma, tega nismo mogli delati. Zato bo tudi več težav s tem medom. Sate s tem medom shranimo za pomlad. Nastavili jih bomo v medišče in čebele jih bodo že po svoje uredile. Ves ta med bo moral iz panjev tako ali tako. V najboljšem primeru naj ostanejo v panju le skrajni sati, vsi ostali morajo biti prazni za zalogo in pozneje za sladkor. Ne bo prijetno delo odstraniti ta med, če se ne da iztočiti, vendar v panju ne sme ostati. Ne vemo, kakšna bo zima. Ko bi imeli vsak mesec vsaj nekaj izletnih dni, da bi se lahko očistile, bi bilo dobro. Pripravljeni moramo biti vedno na slabše, ko ni dva, tri mesece izleta in takrat je katastrofa tu. Zato uredimo že sedaj jeseni vse, kar je v naši moči, da nam bodo čim boljše prezimile. To bo tudi v našo korist. Zavedajmo se, da so čebele letos storile svojo dolžnost, zdaj pa jo še mi!

KAKO JE Z MEDENJEM AJDE DRUGOD

M. MENCEJ

V zadnjih letih je bilo v našem glasilu objavljenih nekaj člankov in razprav o ajdi in ajdovi paši, katerih vsebina je — z eno samo izjemo — izzvenela v otožnih akordih, češ, z ajdovo pašo je pri nas konec, ajda ne medi več in podobno. Za te svoje trditve in ugotovitve so avtorji iskali vzroke, ki so v glavnem temeljili na ugibanju, površnih opazovanjih in neznanstvenih analogijah.

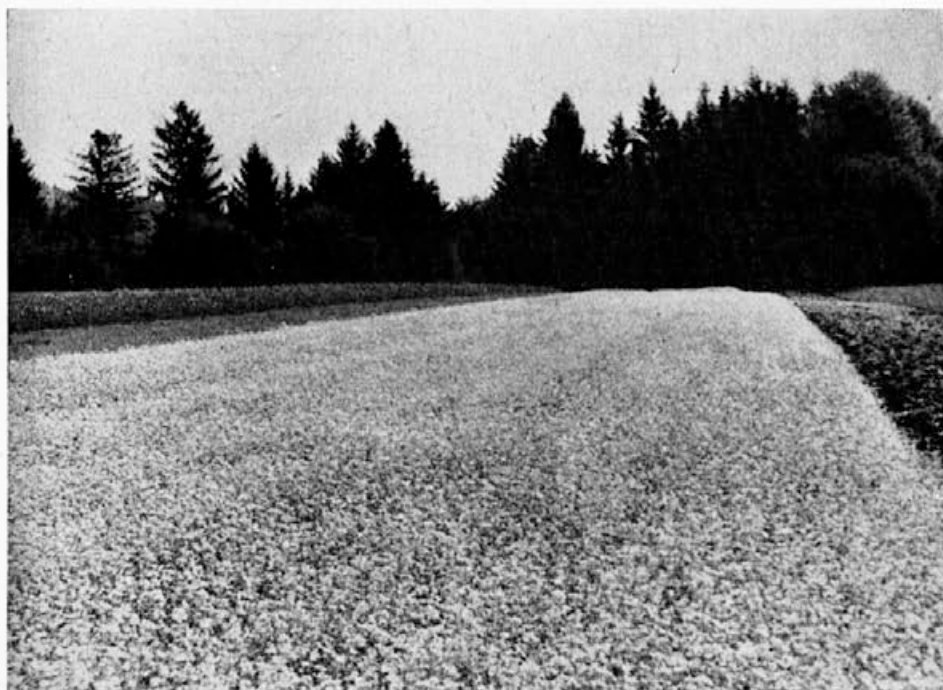
Najbrž bo kar držalo, da niso kriva umetna gnojila ne izroditev in podobno, če ajda pri nas ne medi ali vsaj ne medi tako, kot bi želeli. Prvi, ki je pri nas začel sistematično in na znanstveni podlagi raziskovati to vprašanje, je bil Tihomir Donski (Slov. čebelar, št. 1, 1966). Njegovi poizkusi in dognanja s tem v zvezi sodijo v tisto vrsto čebelarstva dejavnosti, ki ne bi smela ostati samo v mejah ozkega kroga slovenskih čebelarjev, ampak bi kazalo nanj opozoriti tudi tuje čebelarstvo strokovnjake, kakor je pravilno pripomnil urednik Slov. čebelarja. Take raziskave v zamejstvu samo potrjujejo in dopolnjujejo rezultate tov. Donskega. Zato ne bo odveč, če seznanimo naše čebelarje na kratko z zamejskimi dognanji na tem področju.

Za primer bomo vzeli Sovjetsko zvezo, kjer imajo obširne površine zasejane z ajdo in se zato tudi dosti ukvarjajo z vprašanjem ajdove paše, saj naberejo čebele okoli 20 % vsega medu na ajdovem cvetju; v Ukrajini, južnem Uralu in v srednjem pasu pa je kar polovica medu ajdovca, kakor poročajo v junjski številki letošnjega leta v Pčelovodstvu. Ker se je pokazala neposredna povezanost med količino medicine na ajdovem cvetju in donosnostjo ajdovega zrna, se za to vprašanje zanimajo prav tako agronomi kot čebelarski strokovnjaki, saj so poizkusi v 28 kolhozih pokazali, da se je ajdova žetev povešala v nekaterih primerih kar za 48 % na tistih poljih, kjer so bila čebelja stojišča v bližini ajdovih posevkov, za razliko od tistih, kjer so bila stojišča oddaljena od njih.

Kaj so pa ugotovili glede medenja ajde?

Prav tako kakor pri nas so tudi tam ugotovili, da je odvisno ajdovo medenje v prvi vrsti od ekoloških pogojev, se pravi od temperaturnega režima, sončne pripeke, zračne vlage, moči vetra, oblačnosti in podobno. Najugodnejša temperatura je med 16° in 25° C. Nižja ali višja temperatura že pomembno vpliva na tvorbo medicine. Ajda medi ves dan, vendar jo čebele najbolj obiskujejo med 9. in 11. uro, se pravi, da je tedaj medicina zanje najustreznejša.

V letih 1962—1964 so v preizkusnem gospodarstvu baškirskega znanstvenega raziskovalnega inštituta preizkusili učinkovitost mineralnih gnojil, mikroelementov in pepela na donosnost ajde ter količino nektarja v ajdovem cvetju. Preiskovali so vsa tri leta na rajonizirani ajdi velikanki, ki je bila posejana na sivo in temnosivo gozdnato zemljo. Gnojili so z azotnim, fosforinim in kalijevim umetnim gnojivom v obliki amonijevega fosfata, superfosfata ter kalijeve soli, in sicer 60 kg na ha; lesnega pepela so dajali 300 kg na ha. Preizkuse so trikrat ponovili.



Ajda diši in spet vabi naše čebelice. Ali pa jim bo letos kaj dala?

V poprečju dveh let so povežali količino medičine v cvetju za 17,4 %, če pa so dodali mikroelemente, se je pa povečala medičina na 26 % v primerjavi s kontrolnim posevkom. Najvišjo stopnjo medičine so dobili v poprečju dveh let tam, kjer so uporabljali azotno-fosforno gnojivo s pepelom. Bila je v primerjavi s kontrolnim posevkom za 41,3 % višja. Čebele so nabrale 24 do 35 kg medu, če so bile pripeljane na pašo takoj v začetku cvetenja ajde.

Ko so v zadnjih petih letih delali preizkuse na področju Gomela (Belorusija), so prišli do podobnih rezultatov. Tako je imel v predelih, kjer zemlja ni bila gnojena, ajdov cvet vsega 0,152 mg sladkorja, tam pa, kjer je bila gnojena s superfosfatom, kalijem in amonijevem solitrom, 0,198 mg sladkorja. Na tem področju so tudi ugotovili, da je odvisno medenje tudi od sorte, zato sejejo tako imenovano terehovsko ajdo, ki se je najbolj obnesla.

Žal ne poročajo, če so delali poizkuse tudi s hlevskim gnojem. Prepričan sem, da bi tudi v tem primeru prišli do enakih zaključkov, kot je prišel naš Donski.

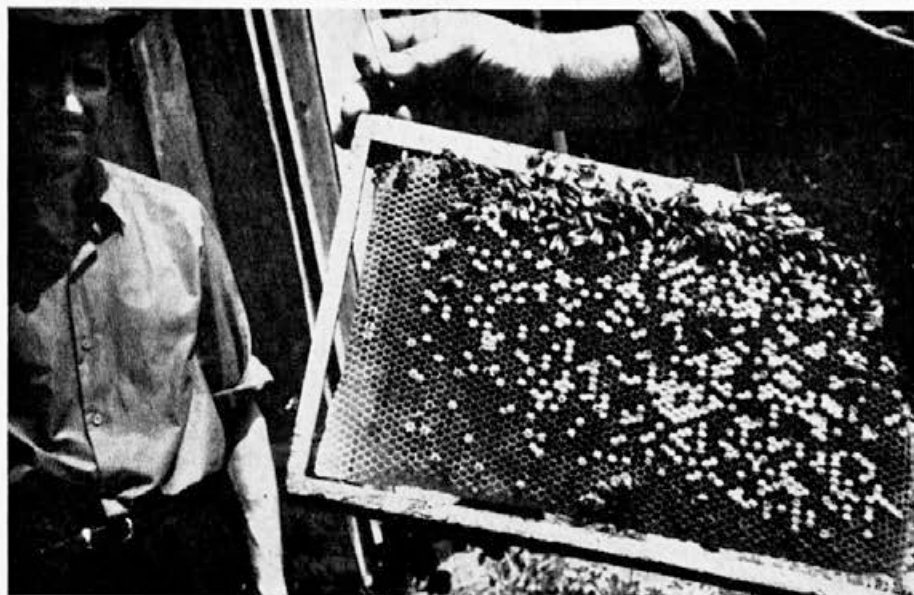
Urednikova pripomba: Te znanstvene ugotovitve o medenju ajde so sila zanimive. Ajda se nam torej še ni popolnoma izneverila. Lani je v nekaterih krajih na Dolenjskem in Stajerskem kar dobro zamedila. Čebele niso nabrale na njej samo zimsko zalogo, ampak so ponekod napolnile tudi medišča. Torej le še med!

PREPREČUJMO ŠIRJENJE KUGE ČEBELJE ZALEGE!

DR. LEON KOČJAN

Izkušeni praktični čebelar G., ki čebelarji že od leta 1914, torej že več kakor 50 let, je menil, da kuga čebelje zalege (huda gniloba) ni tako nevarna bolezen. Imajo jo čebele njegovega brata, ki ga je zadnjič obiskal pred dvema letoma (od njega je po vsej verjetnosti tudi prišla kuga). Bolezni ni prijavil veterinarski službi ali pregledniku čebel tudi potem, ko je zvedel, da je njegov znanec K. K. — sosedni čebelar, ki čebelarji šele sedem let, prijavil bolezen in je Veterinarski zavod ugotovil, da je sat okužen. V zvezi s tem želim napisati še nekaj več, kajti čebelar G. je hodil k čebelarju K. K. in so njegove čebele, ko je imel še močne in zdrave družine, izropale nekaj panjev pri čebelarju G., kakor nam je sam povedal. Nikoli ni posumil, da se ropanje pojavlja v čebeljih družinah oslabeledih zaradi okužbe s hudo gnilobo. V neposredni bližini čebelarja G. je bil tudi starejši čebelar Z., ki je bil do nedavnega zelo upoštevan kot čebelar, saj je čebelarstvo društvo, kamor je bila čebelarska družina včlanjena, priredilo skupen izlet za vse člane in je imel delegat društva pred njegovim čebelnjakom predavanje. Tudi pri njemu so vse čebele družine pomrle. Lani je kupil še dva nova roja, toda oba so čebele izropale. Pri pregledu opuščenih panjev v čebelnjaku smo našli v panju še prazno satovje, ki ga je pričela že uničevati večča. Za čebelnjakom so ležali na kupu satniki. Ni vedel vzroka za umiranje čebeljih družin in tudi ne, da ima njegov sosed, ki čebelarji že 50 let, čebelje družine okužene s kugo čebelje zalege in da zaradi tega lahko propadajo tudi najboljše čebelarstva.

Ko smo prvi dan pregledovali v okolici čebelarja K. K., ki je prijavil kugo čebelje zalege, nismo mogli dobiti zanesljivih podatkov, od kod je prišla kuga, čeprav smo delali brez odmora in večinoma pešačili 17 ur po hribih in dolinah. Predsednik sosedne čebelarske družine pa je sporazumno s področno veterinarsko službo dal na razpolago avtomobil. Področni preglednik se je odzval povabilu, da pregledujemo še drugi dan, vse dotlej, da ne ugotovimo, od kod je prišla kuga. Že pri drugem čebelarju, kjer smo se oglasili naslednji dan, smo videli dobro ohranjen lep čebelnjak z 11 AŽ-panji, ki so bili lepo poslikani. Ob lepem izletnem dnevu smo na prvi pogled opazili, da trije panji levo spodaj komaj izletavajo. Najprej smo pregledali panj z najbolj živahnim izletom, ki je dajal videz močne zdrave čebelje družine že na prvi pogled. Natančni pregled satja v plodišču pa je pokazal, da je bil zelo zaležen sat skoraj s strnjeno zalego že okužen, na njem pa polno mladice. Ob robovih te strnjene zalege pa so bile že posamezne redke celice z umrlo zalego, ki je že razpadla in smo tvarino lahko s šibico izvlekli. Bila je rjavkaste barve, podobna raztopljeni čokoladi. Sat je zaudarjal po čev-



ljarski smoli. Torej je bil tudi že ta panj okužen s kugo. Ko smo po pregledu posedli, je v razgovoru predsednik sosedne čebelarke družine zagovarjal radikalno uničenje čebel. Lastnik je prebledel. Ko smo nadalje razpravljali, sem lastniku priporočil, naj napravi seznam vseh oseb, ki so od njega še pred nekaj dnevi kupovale med, in naj ga dostavi veterinarski inšpekciji zaradi možnosti, da bi bili med nakupili tudi čebelarji, ki bi ga morda v sili pokladali lahko svojim čebelam. Trosi povzročitelja kuge se zadržuje namreč v medu in satju še leta in leta. Čebelarja smo opozorili, da mora biti vse satje razen zaleženega, ki ga je treba sežgati, pretopljeno in razkuženo pri segrevanju na 120° C v loncu. Lonec mora biti suh in segrevamo počasi na 120° C, da vosek ne potemni. Ne smemo ga segrevati preko 120° C. Najmanj 20 minut segrevamo pri tej temperaturi, kajti le tedaj uničimo v vosku trose — povzročitelje kuge. Vosek, ki smo ga tako prečistili in razkužili, pa lahko pošljemo v predelavo za satnice.

To prvo žarišče kuge čebelje zalege pri čebelarju G., od koder je prišla kuga k ostalim sosednim čebelarjem, nam je uspelo odkriti zato, ker lastnik okuženega čebelarstva K. K. ni vedel zanesljivo povedati, od kod je prišla. Odkrito nam je dal vse podatke, tako tudi za čebelarja G.

Da se pa ta kuga pri nas (na Hrvatskem) res širi, priča v letošnjem čebelarstem časopisu PČELA št. 1—2 sporočilo, v katerem piše dr. Ivo Tomašec, da nas mora to stanje zaskrbeti. Pravi, »da je potrebno pregledati tudi zalego pri sosednih čebelarjih. Takšen splošen pregled«, piše Tomašec, »pa se na žalost pri nas dosti redko opravi. Ravno zato se bolezen pogosto ponovno pojavi, čeprav smo na okuženem čebelnjaku opravili vse ukrepe.«

Že pred leti smo vedeli pri nas za to stanje v sosedni republiki, kajti v bivših okrajih Ljutomer, Črnomelj in Metlika smo večkrat ugotavljali,

da je prišla kuga iz sosedne republike. Čebelar iz okolice mesta K. na Hrvaškem je prinesel v Ljubljano okužen sat in povedal, da je skoraj pri vseh čebelarjih v vasi ta bolezen razširjena.

Gornji primer kuge čebelje zalege odkrit julija letos poleg ostalih posameznih primerov je povod za bojazen, da utegne nepoznavanje hude gnilobe ali pa prikrivanje iz raznih vzrokov povzročiti prikrito širjenje kuge čebelje zalege pri nas.

Najbolj nazorno prikazuje znamenja kuge čebelje zalege od vseh dosedaj izišlih brošur, priročnikov in knjig SODOBNO ČEBELARSTVO I. del na straneh 379—381, kjer se nahaja tudi opis bolezni.

Letos mi je pri čebelarju K. K. uspelo napraviti tudi lep posnetek nekega sata iz močno okuženega panja ob zelo lepem izletnem dnevu. Mlade čebele čistilke so vse na zgornji letvici sata. (Glej sliko na strani 238!) Zaradi vseh že okuženih celic z umrlo zalego so jih preluknjale in takoj prenehale čistiti! Poleg številnih preluknjanih celic z vdrtimi pokrovi vidimo tudi raztreseno zalego.

Že pred 15 leti sem v Slovenskem čebelarju (letnik 1953, str. 205—209) ob izidu brošure »Bolezni in škodljivci čebel« ponovno opozoril čebelarja z Dolenjske na nehigienske razmere v njegovem okolišu takole: »Res ni čudno, da se pojavljajo razne čebelje bolezni. Često sem prisiljen govoriti o snagi, ki mora vladati v čebelnjakih. Najbolj me je osupnilo, da je bilo satje razmetano in raztreseno po tleh v čebelnjakih in okrog njih!« V mesečnih navodilih sem opozoril: »Svarim vsakega začetnika pred nakupovanjem starih panjev in starih satov, ki so na videz cenejši. Z njimi vred lahko kupiš tudi kako čebeljo bolezen.« Seveda pa ne velja to za vse nakupe.

(Nadaljevanje sledi.)



Naš rojak — ameriški čebelar Nickelson ob skladanici svojih panjev

VIRMAŠAN — SEDEMESEETLETNIK

Virmašan — kdo izmed slovenskih čebelarjev ga ne pozna? Čebelarji iz bližnje in daljne okolice ga poznajo osebno, slovenski čebelarji pa iz člankov v Slovenskem čebelarju. Čebelarje, ki ga osebno ne poznajo, zanima morda njegova osebnost. Marsikdo bi se res začudil, ko bi mu ga predstavil. Ne bi verjel, da se v tem suhljatem možu skriva toliko čebelarskega znanja. Sam je pred leti zapisal v Slovenskem čebelarju, da so se mu čudili, ko so ga spoznali na nekem čebelarskem predavanju, da je to tisti Virmašan, ki je že toliko koristnega napisal o čebelah.

Težko je v kratkih besedah opisati vse njegove zasluge za slovensko čebelarstvo. Rečemo lahko, da je bil res samo dober čebelar in da je vse svoje plodno in dolgo življenje posvetil svoji družini in čebelarstvu. Ne vem, če ga je kdo kdaj videl v gostilni ali na veselici. Čebele so mu vedno nudile v prostem času dovolj dela in razvedrila. Čebelnjak mu je bil zatočišče v veselju, v njem je iskal tolažbe v težkih urah. Čebelarstvo mu je bila pesem, čebele njegove najljubše prijateljice.

Ni pa čebelaril samo za sebe, pač pa je bil čebelar za vse slovenske čebelarje. Malokateri čebelar je dosegel tako visoko stopnjo čebelarskega znanja.

Tovariš Virmašan — njegovo pravo ime je Janez Zontar — praznuje letos dvojni jubilej: sedemdesetletnico življenja in petdesetletnico čebelarjenja.

Naša dolžnost je torej, da se ga spomnimo tudi v Slovenskem čebelarju. Rojen v Virmašah pri Skofji Loki kot sin železniškega delavca je že v mladosti okusil vso trdoto življenja. Osnovno šolo je končal v Skofji Loki. Ker ni bilo sredstev za nadaljnje šolanje, je ostal doma. Kot 17-letni mladenič je moral v prvi svetovni vojni k vojakom. Po vojni se je vrnil domov s pokvarjeno desno nogo. Kmalu je dobil delo pri železnici kot progovni delavec. Pri železnici je delal do leta 1951, ko je bil kot skladiščnik upokojen.

Čebelariti je začel takoj po vrnitvi iz vojne, sprva s kranjiči, pozneje pa je prešel na AZ-panje in pri teh tudi ostal. Ker zaradi majhne plače ni mogel kupovati panjev, je začel sam mizariti in je vse, kar je lesenega v čebelnjaku, naredil sam.

Čebele so ga tako prevzele, da je ves prosti čas posvetil njim. Hodil je na



predavanja in tečaje, bral čebelarske knjige in tako izpopolnjeval svoje znanje. Izvoljen je bil tudi za predsednika čebelarske podružnice v Skofji Loki, ki jo je vodil 17 let. Med zadnjo vojno je skrbel poleg svojih čebel še za čebele dveh čebelarjev in dosegel, da so vsi čebelarji dobivali sladkor za čebele.

Po vojni je bil 15 let tajnik in blagajnik čebelarske družine in skoro ves čas tudi predsednik društva. Letos je to mesto prepustil mlajšemu čebelarju.

Kmalu je začel tudi pisati in nad 40 let redno sodeluje pri listu. Njegovi članki so preprosti, ker piše le iz lastne prakse. Iz tega, kar je napisal, bi lahko izšla obširna knjiga. Letos piše mesečna navodila za začetnike. Ta ne bodo škodovala tudi starejšim čebelarjem.

25 let je vodil tudi opazovalno postajo in tako dodobra spoznal pašne razmere svoje okolice.

Dosti je tudi prevažal na razna pasišča. Doživel je marsikaj dobrega, pa tudi slabega. Danes vozi le še na kostanjevo pašo, ki je blizu, druge prevoze je opustil.

Za čebelarstvo delo je bil že leta 1962 odlikovan z redom Antona Janša I. stopnje. Letos je bil na občnem zboru društva soglasno izvoljen za častnega člana.

Tu je samo v kratkih obrisih nakazano njegovo delo v korist slovenskega čebelarstva. Mož je bil zmeraj tam, kjer je šlo za napredek čebelarstva. Ob njegovem visokem jubileju mu vsi slovenski čebelarji iskreno čestitamo, zahvaljujuč se za vse njegovo delo v korist slovenskega čebelarstva in mu želimo še mnogo uspehov. Želimo mu, da bi v krogu svoje in čebelarke družine še dolgo ostal čil in zdrav.

V nedeljo 15. septembra 1968 ob 15. uri se bomo zbrali čebelarji v prijazni gostilni Janeza Kumra (Kajbe), ki je tudi čebelar, v vasi Zminec pri Skofji Loki (1 km od Skofje Loke) in proslavili njegov jubilej.

Stisnili mu bomo roko s prisrčnimi željami, da bi čil in zdrav nadalje čebelaril v korist svojega in slovenskega čebelarstva in da srečno dočaka še 80-letnico.

Janez Tavčar
Predsednik CD Skofja Loka

Urednikova pripomba: Čestitkam se pridružuje tudi Zveza, ki se mu v imenu vseh slovenskih čebelarjev zahvaljuje za opravljeno delo, želeč mu še obilo tihih in prijetnih uric med njegovimi dragimi, pri čebelah in čebelarjih. Se posebno pa se jubilaru zahvaljuje urednik.

PRIMORSKI ČEBELARJI NA ZELENICI

Dne 7. julija zgodaj zjutraj smo se odpeljali na drugi čebelarski izlet ajdovska čebelarska društva. Zeleli smo si ogledati plemenilno postajo na Zelenici. Za izlet so se prijavili iz vseh štirih družin Ajdovščine, Dobravelj, Podnanosa in Vipave. Med izletniki so po številu prednjačili Vipavci.

Zadnji čas je v našem društvu čedalje več zanimanja za našo organizacijo tudi med nečebelarji. To se je pokazalo na lanski in letošnji čebelarski prireditvi. Prav tako je bilo tudi na tem izletu. Prijavilo se je več nečebelarjev in pokazalo

zanimanje za čebelarsko organizacijo. Ni jih motilo niti to, da so morali plačati nekaj več kot člani društva.

Popeljali smo se iz Ajdovščine prek Cerknega, Skofje Loke, Kranja in Vrbe na Zelenico. Na povratku smo se ustavili še na Bledu ter nadaljevali pot prek Ljubljane domov. Razpoloženje je bilo zelo prijetno. Nekateri so na povratku spraševali, kdaj bo spet tak izlet, drugi pa so menili, naj bi bil prihodnji čimprej.

Na Rodinah nas je pričakal doma tovariš Rodman, da bi nam pokazal pot do plemenilne postaje. Prisel je pravkar s čebelarskega sestanka v Radovljici. Ni utegnil niti obedovati, šel je takoj z nami. Naš avtobus pa je bil malo prevelik za take poti in ni hotel takoj ubogati na šoferjevo povelje. Vneti čebelarji so zato poskakali iz vozila in se takoj pognali navkreber proti Zelenici. Med temi je bilo nekaj sedemdesetletnikov, ki so kar urno korakali navzgor. V družini sem opazil tudi nekaj mladih deklet. Pozneje sem zvedel, da so tudi članice PD (planinskega društva). Torej kar lepa povezava med CD in PD.

Na postaji nas je pričakal tov. Jalen. Zejo nam je pogasil s hladnim pivom. Komur je ugajala prava kava ali silce žganja, je tudi to lahko dobil. Nato nas je vse pozdravil in nas seznanil z delom in načrti plemenilne postaje.

Tov. Rodman je razkazal plemenilno postajo in seznanil čebelarje z vzrejo plemenitih matic. Predsednik čebelarskega društva Ajdovščina se je ob slovesu v imenu vseh obiskovalcev zahvalil za tako prisrčen sprejem, ki sta nam ga pripravila dva tako požrtvovalna čebelarja, kot sta tovariša Jalen in Rodman.

Vsi smo se vpisali v spominsko knjigo obiskovalcev s tole pripombo: Ako hočeš biti srečen en dan — se napij, ako hočeš biti srečen en teden — se poroči in ako hočeš biti srečen vse življenje — bodi čebelar.

Poslovlili smo se z željo, da se še srečamo. Na povratku nas je že čakal avtobus pri jezu in odhitehi smo proti Vrbi, kjer smo se srečali z drugo skupino. Tam so namreč ostali tisti, ki niso mogli iti peš na Zelenico. Ustavili smo se še na Bledu in ker je bilo že pozno, smo pohiteli prek Ljubljane domov.

Franc Cerovšek

RADIJSKA ČEBELARSKA PREDAVANJA

V mesecu septembru bodo tri radijska čebelarska predavanja.

Dne 6. septembra ob 12.30 uri — France Guna: Jesenski pregled čebel pred zazimljenjem.

Dne 16. septembra ob 12.30 uri — dr. Leon Kocjan: Čebele in njihove bolezni pred zazimljenjem.

Dne 28. septembra ob 12.30 uri — prof. Franc Cimermann: Čebele počivajo.

STRJENA MANA V SATJU

Letos je v mnogih krajih ostala mana v satju in se strdila. Čebelarji, ki so za to vedeli, so jo pravočasno iztočili. Pri drugih pa to ni bilo mogoče, ker je prišla popolnoma nepričakovano. Čebelarji so lahko ugotovili le to, da je satje v mediščih dobesedno zacementirano. Z več strani so nas čebelarji naprosili, naj bi povedali kaj več o tem, kako je treba ravnati s takimi sati. Obstajata dve možnosti; satje s strjeno mano lahko uporabimo za dražilno krmiljenje v prihodnji pomladi. V tem primeru celice odkrijemo, sat navlažimo z mlačno vodo in ga postavimo ob čebelje gnezdo. Če pa je teh satov le preveč, lahko mano tudi iztočimo. Ta postopek pa je včasih dolgotrajen, toda vselej je še uspelo tak med iztočiti. Takole napravimo:

Sate s strjeno mano položimo v večje korito ali posodo, ki smo jo pripravili nalašč za to. Sate obrnemo, tako da štrle celice navzgor, in jih naložimo drugega poleg drugega v pripravljeno posodo. Nanje nalijemo nekoliko mlačno in ne pretoplo vodo. Vodo natančno izmerimo in pazimo, da je ne nalijemo do vrha posode. Računati moramo na to, da se bo mana omehčala in pritekla iz celic. Satje pustimo namočeno vsaj 6 ur ali pa več. Že po 6 urah posamezne sate lahko iztočimo. Če nam po 6 urah to ni uspelo, jih namakamo še dalje, recimo preko noči. Pri nekaterih čebelarjih se je dala mana letos iztočiti že po 6 urah, drugi pa so namakali dan ali dva. Dobljeno medeno raztopino pokladamo potem v obrokih čebeljim družinam, potem pa ta med čez nekaj dni lahko iztočimo. Uporabimo ga lahko za pitanca prihodnje pomlad. Bodimo brez skrbi, ta med ne bo več kristaliziral, niti se ne bo pokvaril. Nekateri čebelarji tako dobljeno medeno raztopino porabijo

za medico ali žganje. Izračunajmo natančno, koliko litrov vode smo dodali v posodo (1 liter vode je 1 kg) in koliko litrov imamo zdaj medene raztopine. Razlika v teži pomeni med. Za kuhanje žganja mora biti razmerje 1 kg medu in 10 litrov vode. Od enega kilograma medu oziroma medene raztopine dobimo dober liter okusnega žganja, ki ga bomo laže in draže prodali kot pa med.

Prosimo čebelarje, ki so se že ukvarjali s to stvarjo, da nam sporoče svoje izkušnje. Pripominjamo, da moramo vse delo opravljati v zaprtem prostoru, kamor čebele nimajo dostopa, sicer lahko povzročimo zlasti zdaj, v jesenskem času, veliko ropanje.

OBVESTILO

Čebelarske družine in društva prosimo, naj takoj zberejo pri svojih članih podatke o tem, koliko folbeksovih lističev za dimljenje in koliko fumidila B bodo potrebovali prihodnje pomlad. Zveza bo le tako lahko pravočasno naročila omenjena zdravila.

Tajništvo ZČD

UREDNIK

prosi svoje sodelavce in dopisnike za razumevanje. Nikakor nismo mogli objaviti vseh člankov, zlasti pa ne osmrtnic, ki se jih je nabralo kar čez dvajset. Vse bo prišlo polagoma na vrsto.

KNJIZICA O MEDU

z naslovom »MED — naša vsakdanja hrana in zdravilo« bi moral imeti vsak čebelar. V njej je namreč napisano prav vse, kar moramo vedeti o medu. Dodana pa ji je še zbirka receptov za gospodinjne. V njih so natančna navodila, kako naj uporabljamo med v kuhinji, pri peki in za pijačo. Čebelarji, ki prodajajo med svojim odjemalcem, naj podare kako knjižico tudi njim. Tako bodo delali najboljše propagando za večjo porabo medu. Knjižica stane le 3 N dinarje in jo je moč dobiti pri Medexu, društva pa jo lahko naroče tudi skupno.

PRODAM

10 čebeljih družin iz AŽ-panjev in 4 družine iz LR-panjev po 10 novih dinarjev za kilogram. Čebele so v St. Vidu pri Lukovici. Ing. Anton Urbanija, Ljubljana, Stadijunska 3, telefon 20-208.