

S PRIREDITVE OB 70-LETNICI ZAVODA ZA SLEPO IN SLABOVIDNO MLADINO

»Slep človek je tisti, ki ne zna videti s srcem«

Z uvodnimi besedami ravnatelja Zavoda za slepo in slabovidno mladino v Ljubljani **Stane Florjančiča**, so v četrtek, 1. junija v dvorani Smelta slovesno odprli slavnostno akademijo ob 70-letnici prvega tovrstnega zavoda v Ljubljani.

Prireditve, ki so se je med drugimi udeležili tudi predstavniki skupščine in IS Slovenije, Zveze društev slepih in DPO naše občine, je ob izjemno bogatem kulturnem programu in odličnem, umetniško navdahnjenem povezovalcu **Jožetu Logarju**, že v sami zasnovi prerastla svoj ozki zgodovinski okvir in izzvenela kot pravo umetniško doživetje.

Skoraj do zadnjega kotička natrpani dvorani je najprej zaigral na citre **Miha Dovžan** pesem »Pot do srca«. Ženski pevski nonet Društva slepih in slabovidnih »Tomo Zupan« iz Kranja pod vodstvom Marinke Mihelčič se je nato predstavil v venčkom starih slovenskih pesmi, učenka 8. razreda Zavoda za slepo in slabovidno mladino v Ljubljani **Nataša Dolinar** pa je recitirala pesem Jelke Vuk-Novaković »Kaj je lepše«.

Nastop mladih pionirjev zavoda, ki je sledil, je doživel svojevrsten vrhunec z dramaturgiziranim »Pogovorom o razvoju Zavoda«. Živahno otroško omizje je v obliki sproščene klepete »izbrskalo« iz spomina same začetke te ustanove, pa tudi njen kasnejši razvoj, ki mu razmere niso bile vselej naklonjene. Toda najsi je že bil Zavod v primežu takšnih ali drugačnih težav, njegovim učencem nikoli ni zmanjkalo ljubezni do glasbe, knjige, umetnosti. To je očitno še zlasti zdaj, ko imajo najboljše pogoje za učenje. »Slep človek je tisti, ki ne zna videti s svojim srcem«, je z modro ugotovitvijo spretno razpletel svoje povezovalske niti tudi **Jože Logar**.

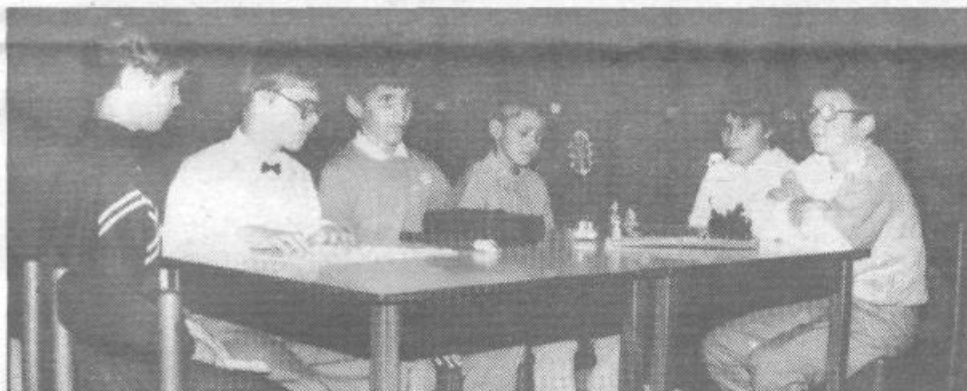
Pa se je kramljanje mladega omizja na odru o Zavodu na lepem prevesilo v pravo skeč, kjer so po vrsti vznikli »šahovski mojstri« (za pravo šahovnico) »košarkaš« z žogo, nekdo je



Na slavnostni akademiji so med drugim podelili tudi več priznanj

pozabil tudi na letošnjo Žagarjevo nagrado, ki jo je zaslužen prejel ravnatelj zavoda **Stane Florjančič**, pri vprašanju o našem zdajšnjem političnem trenutku pa se je obregnil ob »politično slepoto« in »politične slepce«, ki da sejejo razdore in netijo nemir na našem političnem prizorišču.

Zal nam prostor ne dopušča, da bi mogli navesti vse, ki so na prireditvi še oblikovali kulturni program. Poleg skladb **Mihe Dovžana** in ženskega noneta, smo med drugim lahko slišali »Barkarolo« učencev **Aleša, Kuharja** in **Sabine Lunder**, pa »Špansko romanco« seksteta kitar, melodijo iz **Rigoletta** (v izvedbi **Alena Vrezka** in **Jureta Pečovnika**), témo iz simfonije tria harmonik, »Sočo vodo« pevke **Nataše Mihevc** in harmonikarja **Karla Princiča**, posebej pa je prireditve popestrila tudi plesna skupina deklet, ki je z modernim ritmičnim plesom pričarala »Rojstvo življenja«, ansambel bivših učencev Zavoda z venčkom popularnih pop



Otroci za mizo so kramljali o razvoju Zavoda in še čem

bral knjigo (v Braillovi pisavi), zopet drugi so zaigrali na razna glasbila, manjkal pa ni tudi **Zajček Dolgoušček**.

O začetkih Zavoda za slepe in slabovidne v Ljubljani ter njegovem razvoju je govoril tudi slavnostni govornik, predsednik Pokroviteljskega odbora **Niko Žibret**. Po njegovem zdajšnja ustanova prav nič ne zaostaja za najodobnejšimi tovrstnimi ustanovami v Evropi, pa čeprav živimo v gospodarsko nič kaj rožnatih časih. »Za zavod ni teme, ki je ne bi mogel osvetliti,« je med drugim dejal. Govornik ni

skladb in pa bivša učenka **Lidija Klobučar** s pesmijo »Prideš in greš« ter **Sonja Bokal** s pesmijo »Sporočam vam«.

Na prireditvi so mimo tega podelili tudi visoka državna priznanja in plakete Zavoda ob 70-letnici. Državna priznanja – Red dela s srebrnim vencem so prejeli: **Jožica Klun, Roman Brvar, Janja Čizman** in **Marija Golob**. Zavod za slepo in slabovidno mladino v Ljubljani pa je dobil najvišje priznanje Zveze slepih Jugoslavije – plaketo »**Filip Višnjič**«.

BRANKO VRHOVEC

TA MESEC V SKUPŠČINI

Vsi trije zbori občinske skupščine bodo zasedali v sredo 28. junija ob 15.30 uri

Obpravnavali bodo:

- Predlog odloka o razglasitvi **Kunstlerjeve kovačnice** za kulturni spomenik
- Predlog odloka o prenehanju lastninske pravice za območje VS 4/4 Lavrica
- Poročilo o kadrovski politiki in gibanju zaposlovanja v občini v letu 1988 ter razreševanje presežkov delavcev
- Osnutek odloka o sprejemu zazidalnega načrta za območje urejanja VM 2/1 – del Agrotehnika-Gruda in VR 2/7 del
- Odlok o uvedbi melioracijskega postopka na območju Brezovice A in rabi kmetijskih zemljišč pri izvedenih melioracijskih delih
- Poročilo o organiziranosti civilne zaštite v občini
- Osnutek odloka o spremembi odloka o proračunu občine Ljubljana Vič-Rudnik za leto 1989
- Obravnava gradiva za seje zborov skupščine mesta Ljubljane

VRSTA ZADOLŽITEV IZVRŠNEGA SVETA

Kritične točke naše cestne mreže!

Prometno-tehniški inštitut je po naročilu občinskega izvršnega sveta izdelal analitično študijo kritičnih mest na cestni mreži Ljubljana Vič-Rudnik. Kritična mesta karakterizirajo: pogosto nastajanje prometnih nezgod, nastajanje nezgod s težkimi posledicami, dogajanja, katerih posledica je lahko huda prometna nezgoda, prekomerno ogrožanje bivalnega prostora, stanje voziščne konstrukcije na robu prevoznosti, neurejene cestno-železniške prehode, neurejena avtobusna postajališča in drugo. Omejena študija predstavlja osnovo za izdelavo vseh potrebnih planinskih dokumentov, njena sedanja vrednost pa je izvedba nujnih posegov. Poleg navedenih podatkov, ki jih je dolžan zbrati in obdelati mestni komite za promet in zveze, so tu še informacije in podatki iz KS ter ocena stanja s strani Postaja milice Vič.

Po sestavi tvorijo cestno omrežje v naši občini: avtocesta Ljubljana Vrhnika in mostna obvozna cesta s priključki, magistralne ceste (Dolenjska, Tržaška in Kočevska), regionalne ceste (Škofljica-Ig-Presejce-Vrhnika-Horjul-Ljubljana-Suhi Dol; Škofljica-Grosuplje, Ižanska cesta-Presejce-Rakitna; Mlačevo-Rašca; Ljubljana-Dobrova-Polhov Gradec-Ljubljana) šestnajst lokalnih cest ter vrsta krajevskih cest.

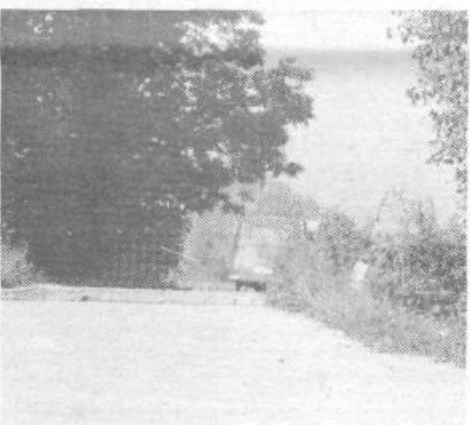
Skratka, v občini prevladujejo med kategoriziranimi cestami lokalne ceste, katerih skoraj dve tretjini dolžine so makadamske. Ta voziščna konstrukcija, ki sicer bi-

propust na cesti v Presejcih pred odcepom ceste v Kamnik; dokončati priključka Brdo na mestno obvožno cesto in ureditev nove kvalitativne povezave Večne poti in Brda; opraviti korekcije voznih pasov na Tržaški pred Dolgim mostom iz ljubljanske strani; urediti križišče Ižanske ceste in ceste 1. slov. artilerijske brigade; omejiti hitrost na mostu čez grapo pod Turjakom pri Malem Ločniku; urediti križišče za Želimlje z BUS postajo na Pijavi Gorci, urediti križišče na Turjaku, urediti križanje Kočevske ceste in ceste Laporje-Osolnik, ureditev označitve križišča na Igu in v Podpeči, izboljšanje preglednosti križišča Gorjanc na Tržaški, postavitev signalizacije pri mostu Brest, ureditev priključka ceste z Golega na Igu.

Zaradi dostopnosti je potrebno na Horjulski cesti med Pilom in Vrzelcem postaviti barikade pred snežnimi plazovi, obnoviti voziščno konstrukcijo na isti cesti, dokončati cestišče na nadvozu Peruzijevje ceste nad obvoznico in obnoviti vodovod in kanalizacijo na Orlovi do Ižanske ...

Na ostali cestni mreži beležimo težke prometne nezgode predvsem na cestno-železnikih prehodih, ki niso urejeni. Značilen je primer Lavrice, problematična pa je še cesta Brezovica-Podpeč (ozko vozišče). Na mestnem področju so problematična predvsem križišča in pa zagotavljanje bivalnih pogojev ob neurejenih cestah.

Občinski izvršni svet je sprejel omenjeno študijo, s pri-



Kritična točka na cesti Škofljica – Ig – Borovnica – most v Tomišlju pred in po ukrepanju

stveno vpliva na kvaliteto prometne oskrbe področja, pa po zbranih podatkih ne povzroča prometnih konfliktov – skratka, zaradi slabših pogojev vožnje je prometna varnost na njih sorazmerno dokaj visoka. Večji problem so kategorizirane ceste, predvsem lokalne in regionalne, ker so mnogokrat izvedene z odločno preozkim voziščem. Izrazita primera takih cest sta Ižanska in cesta Brezovica-Podpeč. Analiza ceste prometnih nezgod namreč pokaže, da na teh cestah v glavnem nastajajo nezgode, za katere je značilna vožnja s cestišča ali udarec v fiksno oviro, praviloma na cesti.

Ukrepi na republiški cestni mreži

Tržaška cesta je bila v zadnjem obdobju rekonstruirana. Je bistveno prometno varnejša, zato ne ugotavljamo posebnih problemov na njej. Za Ižansko cesto je v izdelavi sanacijski načrt, za Razore (Ljubljana-Polhov Gradec) pa projektna dokumentacija. V študiji za to ti dve najbolj kritični mesti poleg Dolenjske niso posebej navedeni. Študija izrecno poudarja takojšnje ukrepanje pri odpravi naslednjih kritičnih točk:

- nadaljevat ureditev Dolenjske ceste; obnoviti dvojni

pombami iz razprave se bo še dopolnila nato pa bo posredovana upravljalcem cest z zadolžitvijo takojšnjega ukrepanja v smislu zagotavljanja boljše prometne varnosti. Študijo bodo prav tako prejeli vsi, ki so za področje prometa kakorkoli pristojni. V skladu s svojimi pristojnostmi pa mora ukrepati tudi Mestni komite za promet in zveze. Izvršni svet je sklenil naročiti projektne preveritve (priključki cest na Rudniku, Cesta dveh cesarjev, povezana Večna pot-Brdo, postajališča na Horjulu in Vipavski). V končnem gradivu, ki bo dano tudi skupščini, se bo vključila tudi strokovna obdelava Ižanke, Razorov, Sela in Dolenjske ceste. Posebej in takoj je potrebno predlagati prometne rešitve ob zapori Pruskega mostu in vključiti podaljška Kardeljeve ceste s priključkom na južno obvoznico v promet. Prav tako je izvršni svet sprejel prizadevanja KS Ig, Tomišelj in Iska vas za čimprejšnjo ureditev cestnih povezav z Ljubljano. Zato se zavzemamo za ugotovitev strokovno in ekonomsko najprimernejše rešitve. Skupščini pa bo predlagal, da le-ta izreče veto na sprejemanje planskih odločitev glede naložb v prometu, tako v SIS kot v DPS, ki ne bodo imele ustreznih strokovnih predlogov za določanje prioritete.

Poziv delegatom za stanovanjsko gospodarstvo

30. septembra 1988 so prenehale delovati in obstojati občinske Samoupravne stanovanjske skupnosti v Ljubljani in Samoupravna stanovanjska skupnost Ljubljana. Namesto teh je bila ustanovljena Samoupravna stanovanjska skupnost ljubljanskih občin in na novo so bile formirane konference delegacij za deležiranje delegatov v skupščino te sedaj edine interesne skupnosti za stanovanjsko gospodarstvo v Ljubljani.

V vsaki ljubljanski občini je bilo tako formiranih 12 konferenc delegacij in to: 5 za krajevne skupnosti in 7 za združeno delo. V občini Ljubljana Vič-Rudnik so naslednji nosilci oziroma naslednje konference delegacij za stanovanjsko gospodarstvo: KS Ig – KD 59, KS Krim – KD 60, KS Kolezija – KD 61, KS Milan Česnik – KD 62, KS Malči Belič – KD 63, DO Angora, obrat Rakovnik – KD 29, DO Agrotehnika Gruda – KD 30, Tobacna tovarna Lj. – KD 31, DO TOVIL – KD 32, SDK – Centrala Ljubljana – KD 33, Inštitut Jožef Stefan – KD 34 in SOB Ljubljana Vič-Rudnik – KD 35.

Nov je tudi pristop in način dela s temi konferencami, saj se je novoustanovljena SSS ljubljanskih občin v samoupravnih aktih obvezala, da nudi vsi organizacijsko, strokovno in materialno pomoč pri sklicu sej konferenc

delegacij. Pri do sedaj treh sklicih sej skupščine se je pokazala takšna rešitev edina pravilna, saj zagotavlja visoko udeležbo in sklepčnost.

Se vedno pa nismo zadovoljni z udeležbo na sejah konferenc delegacij, kjer se pojavlja še tudi nesklepčnost, ki pa je v glavnem rezultat tega, da niso sklicane temeljne delegacije, ki nato deležirajo delegate v konferenco delegacij. Prav na tem področju bo potrebnih še več naporov in aktivnosti osnovnih organizacij sindikata in KK SZDL kot nosilcev delovanja delegatskega sistema v bazi.

Bliža se konec tega mandata in smo že v pripravah za volitve v naslednjem letu. Ustavni amandmaji prav tako napovedujejo korenite spremembe in novosti na tem področju in prav zaradi tega pozivamo delegate za stanovanjsko gospodarstvo, da s svojo udeležbo na sejah, aktivnim sodelovanjem v razpravah, z dajanjem korektnih prdlogov in sugestij, sodelujejo in pripomorejo k realizaciji začrtanega. Večji odziv na ta naš poziv seveda pričakujemo že na bližnjih sejah konferenc delegacij, ki bodo sklicane pred 4. sejo skupščine ljubljanskih občin, predvidoma v drugi polovici junija 1989.

Tone GOSLIČNIK

Potrošnik končno zaščiten z ustavo?

Z ozirom na težave s katerimi se potrošnik in njegove organizirane oblike že vrsto let srečujejo na vsakem koraku in ostajajo največkrat popolnoma nemočne in neučinkovite je Konferenca svetov potrošnikov pri P OK SZDL Ljubljana Vič-Rudnik sprejela pobudo, da se oblikuje poseben amandma k Ustavu SR Slovenije in s tem doseže osnovo za prvo zaščito slehernega potrošnika. Dosedanja ustava namreč le z nekaj besedami v 73. in 140. členu omenja skupnost potrošnikov kot eno od možnih oblik zadovoljevanja in uresničevanja skupnih potreb in interesov delovnih ljudi in občanov, kar pa je vsekakor premalo!

Na osnovi te pobude je KO za samoupravno organiziranje potrošnikov pri P OK SZDL Slovenije sklical posebno delovno skupino, ki je med drugim zadolžila prof. dr. Franca Ferneka iz mariborske Univerze, da pripravi teze amandmaja. Le – te objavljamo v nespremenjeni obliki:

1. Potrošniki uživajo posebno družbeno varstvo, ki se ureja z zakoni in drugimi pravnimi viri. Delovni ljudje in občani kot potrošniki blaga in uporabniki storitev se imajo pravico samoupravno organizirati, da bi vplivali na proizvodnjo ali opravljanje storitvenih dejavnosti oziroma na opravljanje prometa blaga in storitev na drobno, s katerimi se zadovoljuje njihove potrebe, da bi preprečili zlorabo ugodnejšega položaja na trgu in da bi uresničevali in varovali svoje, na zakonu temelječe interese.

2. Delovni ljudje in občani se organizirajo kot potrošniki v vsaki KS, v vsaki občini in na ravni SR Slovenije. Način organiziranja, delovanja in povezovanja med seboj med samimi organizacijami potrošnikov) in med družbenopolitičnimi skupnostmi, družbenopolitičnimi organizacijami, podjetji ter med drugimi subjekti se določa z zakoni in drugimi pravnimi viri.

3. Za zagotavljanje stalnega in celovitega družbenega varstva potrošnikov deluje pri Skupščini SR Slovenije strokovni odbor za varstvo potrošnikov. O vsaki zadevi, ki se bo obravnavala na zborih Skupščine SR Slovenije mora predhodno razpravljati strokovni odbor in zavzeti svoja stališča, ki se nanašajo izključno na varstvo (končni) potrošnikov.

4. Potrošniki lahko (tudi) uveljavljajo svoje pravice pri sodiščih za potrošniške spore, ki se ustanovljajo in delujejo v skladu z zakonom. Ta sodišča morajo delovati hitro, poceni in uspešno.

5. Finančna sredstva za samoupravno organiziranje potrošnikov se zagotavljajo iz proračuna družbenopolitičnih skupnosti.

Seveda so te teze še stvar nadaljnjih razprav, saj vsebujejo poleg manjših vsebinskih in izrazoslovnih pomanjkljivosti še določena odprta vprašanja, ki terjajo širši družbeni dogovor. Predvsem je potrebno še doreči, kje naj bi bile organizirane oblike potrošnikov od KS do republike, kdo naj bi jim zagotavljal finančno osnovo, kako zagotoviti delovanje neodvisnih »potrošniških sodišč« ipd.