



## 19 GRADBENIŠTVO CONSTRUCTION

št./No 21

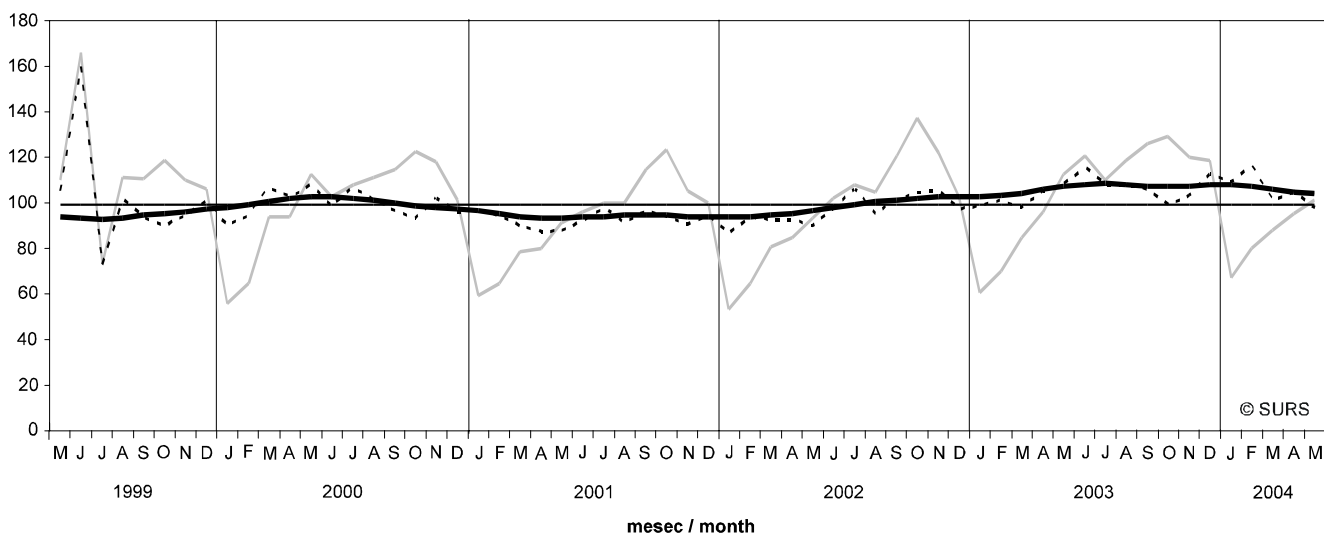
### GRADBENA DEJAVNOST, SLOVENIJA, MAJ 2004 CONSTRUCTION WORKS, SLOVENIA, MAY 2004

- ▶ Vrednost opravljenih gradbenih del se je maja 2004 v primerjavi z majem 2003 realno zmanjšala za 10,2 %, v primerjavi z aprilom 2004 pa realno povečala za 5,9 %.
- ▶ Vrednost opravljenih gradbenih del pri stanovanjski gradnji se je maja 2004 v primerjavi z majem 2003 povečala za 52,9 % - predvsem zaradi povečanja vrednosti opravljenih gradbenih del pri gradnji novih objektov.
- ▶ Delež vrednosti opravljenih gradbenih del pri gradnji stavb v vrednosti skupnih opravljenih gradbenih del je bil maja 2004 v primerjavi z aprilom 2004 za 5,7 odstotne točke manjši in je znašal 47,8 %, v primerjavi s povprečnim deležem v letu 2003 pa je bil za 0,2 odstotne točke večji.
- ▶ Vrednost novih pogodb, sklenjenih v maju 2004, je bila za 7,8 odstotne točke manjša od vrednosti novih pogodb, sklenjenih v aprilu 2004, in za 28,9 odstotne točke večja kot v maju 2003.
- ▶ Gradbeni stroški so maja 2004 v primerjavi z majem 2003 narasli povprečno za 13,4 odstotne točke (stroški materiala za 14,9 odstotne točke, stroški dela pa za 9,2 odstotne točke).
- ▶ In May 2004 the value of construction put in place decreased in real terms by 10.2% compared to May 2003. In comparison with April 2004 it was up in real terms by 5.9%.
- ▶ In the segment of residential buildings, the value of construction put in place in May 2004 increased by 52.9% compared to May 2003 due to increase in the field of new construction.
- ▶ In May 2004 the share of construction put in place in the segment of buildings decreased by 5.7 percentage points compared to April 2004 and amounted to 47.8%. This is also 0.2 percentage points higher than the average share in 2003.
- ▶ Contractual value for new contracts in May 2004 was down by 7.8 percentage points compared to the contractual value for new contracts in April 2004. Compared to May 2003 the contractual value was up by 28.9 percentage points.
- ▶ In May 2004 construction costs increased by 13.4 percentage points compared to May 2003. Material costs were up by 14.9 percentage points and labour costs by 9.2 percentage points.

Slika 1: Indeksi vrednosti opravljenih gradbenih del, Slovenija, maj 1999 - maj 2004

Chart 1: Indices of value of construction put in place, Slovenia, May 1999 - May 2004

indeksi / indices



© SURS

A

— realni indeksi / real indices  
— indeksi trenda / trend indices

..... desezonirani indeksi / seasonally adjusted indices  
— aritmetično povprečje 1999 - 2003 / arithmetic average 1999 - 2003

## 1. VREDNOST OPRAVLJENIH GRADBENIH DEL VALUE OF CONSTRUCTION PUT IN PLACE

### 1.1 Indeksi vrednosti opravljenih gradbenih del, Slovenija, maj 2004 Indices of the value of construction put in place, Slovenia, May 2004

	V 04 IV 04	V 04 V 03	I-V 04 I-V 03	V 04 Ø 00	
<b>Nominalni indeksi</b>					<b>Nominal indices</b>
<b>Gradbeništvo</b>	<b>107,3</b>	<b>97,4</b>	<b>108,8</b>	<b>130,0</b>	<b>Construction</b>
Stavbe	95,7	102,9	122,1	129,1	Buildings
Stanovanjske stavbe	100,8	170,3	193,3	147,2	Residential buildings
Gradnja novih objektov	106,3	192,3	215,8	155,6	New construction
Rekonstrukcije objektov	32,8	30,0	58,3	60,0	Reconstruction
Investicijska vzdrževalna dela	72,8	88,3	155,0	95,3	Investment maintenance
Redna vzdrževalna dela	69,1	93,3	106,8	69,3	Regular maintenance
Gradbeni inženirski objekti	120,7	92,9	96,7	130,8	Civil engineering works
<b>Realni indeksi</b>					<b>Real indices</b>
<b>Gradbeništvo</b>	<b>105,9</b>	<b>89,8</b>	<b>101,7</b>	<b>101,2</b>	<b>Construction</b>
Stavbe	93,8	92,4	112,8	98,4	Buildings
Stanovanjske stavbe	98,8	152,9	178,4	112,1	Residential buildings
Gradnja novih objektov	104,1	172,7	199,1	118,5	New construction
Rekonstrukcije objektov	32,2	27,0	54,0	45,7	Reconstruction
Investicijska vzdrževalna dela	71,4	79,3	143,5	72,7	Investment maintenance
Redna vzdrževalna dela	67,7	83,8	98,3	52,4	Regular maintenance
Gradbeni inženirski objekti	119,5	87,6	91,7	103,8	Civil engineering works

### 1.2 Realni indeksi vrednosti opravljenih gradbenih del, Slovenija, 2000 - 2003 in maj 2003 - maj 2004

Real indices of construction put in place, Slovenia, 2000 - 2003 and May 2003 - May 2004

Ø 2000 = 100

	2000	2001	2002	2003	2003								2004					
					M	J	J	A	S	O	N	D	J	F	M	A	M	
<b>Gradbeništvo</b>	<b>100,0</b>	<b>92,9</b>	<b>97,9</b>	<b>105,7</b>	<b>112,8</b>	<b>120,7</b>	<b>110,1</b>	<b>118,9</b>	<b>126,0</b>	<b>129,3</b>	<b>120,1</b>	<b>119,0</b>	<b>67,2</b>	<b>80,1</b>	<b>87,7</b>	<b>95,6</b>	<b>101,2</b>	<b>Construction</b>
Stavbe	100,0	107,1	104,2	104,9	106,5	112,2	107,3	113,9	116,9	134,4	129,8	123,0	79,8	92,4	100,0	104,9	<b>98,4</b>	Buildings
Gradbeni inženirski objekti	100,0	79,8	92,1	106,4	118,6	128,6	112,7	123,6	134,5	124,5	111,2	115,2	55,6	68,7	76,2	86,9	<b>103,8</b>	Civil engineering works

### 1.3 Desezonirani indeksi vrednosti opravljenih gradbenih del, Slovenija, 2000 - 2003 in maj 2003 - maj 2004

Seasonally adjusted indices of construction put in place, Slovenia, 2000 - 2003 and May 2003 - May 2004

Ø 2000 = 100

	2000	2001	2002	2003	2003								2004					
					M	J	J	A	S	O	N	D	J	F	M	A	M	
<b>Gradbeništvo</b>	<b>99,8</b>	<b>92,9</b>	<b>97,0</b>	<b>105,4</b>	<b>109,0</b>	<b>115,0</b>	<b>108,0</b>	<b>108,3</b>	<b>106,1</b>	<b>99,1</b>	<b>103,5</b>	<b>112,5</b>	<b>109,0</b>	<b>115,9</b>	<b>101,3</b>	<b>104,7</b>	<b>97,9</b>	<b>Construction</b>
Stavbe	99,8	106,4	103,9	104,1	105,3	113,3	105,0	102,4	101,2	107,9	116,7	118,0	116,1	123,7	109,5	108,7	<b>97,5</b>	Buildings
Gradbeni inženirski objekti	99,6	79,5	91,7	106,1	110,5	114,9	109,6	112,9	109,3	90,6	91,2	105,8	100,8	107,0	92,6	99,8	<b>96,8</b>	Civil engineering works

### 1.4 Indeksi trenda vrednosti opravljenih gradbenih del, Slovenija, 2000 - 2003 in maj 2003 - maj 2004

Trend indices of construction put in place, Slovenia, 2000 - 2003 and May 2003 - May 2004

Ø 2000 = 100

	2000	2001	2002	2003	2003								2004					
					M	J	J	A	S	O	N	D	J	F	M	A	M	
<b>Gradbeništvo</b>	<b>100,2</b>	<b>94,3</b>	<b>98,5</b>	<b>106,5</b>	<b>107,3</b>	<b>108,2</b>	<b>108,3</b>	<b>108,0</b>	<b>107,4</b>	<b>107,1</b>	<b>107,4</b>	<b>108,0</b>	<b>108,2</b>	<b>107,6</b>	<b>106,3</b>	<b>104,8</b>	<b>103,7</b>	<b>Construction</b>
Stavbe	102,0	106,5	105,5	106,9	105,8	106,6	107,2	107,8	108,6	109,5	110,4	111,0	111,1	110,8	109,9	108,8	<b>107,7</b>	Buildings
Gradbeni inženirski objekti	100,1	80,6	92,6	106,9	110,8	111,0	110,2	108,1	105,6	103,5	102,0	101,2	100,9	100,8	100,2	99,3	<b>98,5</b>	Civil engineering works



### 1.5 Deleži vrednosti opravljenih gradbenih del po tipu gradbene aktivnosti, Slovenija, 2000 - 2003 in maj 2003 - maj 2004

Share of value of construction put in place by type of activity, Slovenia, 2000 - 2003 and May 2003 - May 2004

%

	2000	2001	2002	2003	2003							2004							
					M	J	J	A	S	O	N	D	J	F	M	A		M	
<b>Gradbeništvo</b>	<b>100,0</b>	<b>100,0</b>	<b>100,0</b>	<b>100,0</b>	<b>100,0</b>	<b>100,0</b>	<b>100,0</b>	<b>100,0</b>	<b>100,0</b>	<b>100,0</b>	<b>100,0</b>	<b>100,0</b>	<b>100,0</b>	<b>100,0</b>	<b>100,0</b>	<b>100,0</b>	<b>100,0</b>	<b>100,0</b>	<b>Total</b>
<b>Stavbe</b>	<b>48,1</b>	<b>55,2</b>	<b>51,0</b>	<b>47,6</b>	<b>45,2</b>	<b>44,5</b>	<b>46,7</b>	<b>45,9</b>	<b>44,5</b>	<b>49,9</b>	<b>51,8</b>	<b>49,5</b>	<b>56,9</b>	<b>55,4</b>	<b>55,4</b>	<b>53,5</b>	<b>47,8</b>	<b>47,8</b>	<b>Buildings</b>
Gradnja novih objektov	35,3	40,2	36,5	34,1	34,1	33,6	33,7	34,3	31,4	35,7	36,1	33,9	44,5	40,3	39,2	40,5	<b>37,1</b>	<b>37,1</b>	New constructions
Rekonstrukcije objektov	7,4	7,4	7,9	7,6	6,3	6,4	6,3	7,1	7,9	7,7	9,0	8,5	6,3	8,7	9,9	5,7	<b>5,7</b>	<b>5,7</b>	Reconstruction
Investicijska vzdrževalna dela	3,4	4,8	3,9	4,1	3,0	3,2	5,0	3,0	3,8	4,9	4,8	5,2	4,2	5,0	4,6	5,8	<b>3,8</b>	<b>3,8</b>	Investment maintenance
Redna vzdrževalna dela	2,0	2,8	2,6	1,7	1,9	1,3	1,7	1,5	1,5	1,5	1,8	1,9	1,8	1,5	1,7	1,5	<b>1,1</b>	<b>1,1</b>	Regular maintenance
<b>Gradbeni inženirski objekti</b>	<b>51,9</b>	<b>44,8</b>	<b>49,0</b>	<b>52,4</b>	<b>54,8</b>	<b>55,5</b>	<b>53,3</b>	<b>54,1</b>	<b>55,5</b>	<b>50,1</b>	<b>48,2</b>	<b>50,5</b>	<b>43,1</b>	<b>44,6</b>	<b>44,6</b>	<b>46,5</b>	<b>52,2</b>	<b>52,2</b>	<b>Civil engineering works</b>
Gradnja novih objektov	31,0	24,9	30,1	34,1	37,1	38,6	36,6	38,1	35,3	31,8	28,3	31,0	27,1	28,1	26,5	31,5	<b>33,0</b>	<b>33,0</b>	New constructions
Rekonstrukcije objektov	3,3	3,1	3,3	4,7	5,1	3,4	4,2	4,4	5,7	4,4	6,8	5,3	3,3	4,1	3,5	2,4	<b>4,7</b>	<b>4,7</b>	Reconstruction
Investicijska vzdrževalna dela	8,1	6,6	6,2	5,1	3,3	5,2	4,7	4,4	6,0	7,1	4,5	5,9	1,3	2,8	4,3	4,8	<b>5,0</b>	<b>5,0</b>	Investment maintenance
Redna vzdrževalna dela	9,5	10,2	9,4	8,5	9,4	8,3	7,8	7,2	8,4	6,8	8,6	8,3	11,5	9,7	10,4	7,7	<b>9,6</b>	<b>9,6</b>	Regular maintenance

## 2. VREDNOST POGODB

VALUE OF CONTRACTS

### 2.1 Nominalni indeksi vrednosti pogodb, Slovenija, 2000 - 2003 in maj 2003 - maj 2004

Nominal indices for contracts in construction, Slovenia, 2000 - 2003 and May 2003 - May 2004

Ø 2000 = 100

	2000	2001	2002	2003	2003							2004							
					M	J	J	A	S	O	N	D	J	F	M	A		M	
<b>Gradbeništvo</b>	<b>100,0</b>	<b>100,8</b>	<b>124,6</b>	<b>128,3</b>	<b>69,4</b>	<b>83,8</b>	<b>84,0</b>	<b>107,4</b>	<b>98,1</b>	<b>116,2</b>	<b>131,9</b>	<b>133,8</b>	<b>448,7</b>	<b>68,4</b>	<b>79,9</b>	<b>91,0</b>	<b>121,5</b>	<b>121,5</b>	<b>Construction</b>
Stavbe	100,0	101,6	105,1	120,8	77,1	87,3	82,0	127,0	90,3	136,1	85,7	144,5	447,6	94,2	74,7	112,0	<b>126,1</b>	<b>126,1</b>	Buildings
Gradbeni inženirski objekti	100,0	100,0	143,8	135,6	61,9	80,4	86,0	88,1	105,7	96,5	177,4	123,3	449,9	43,0	85,1	70,3	<b>116,9</b>	<b>116,9</b>	Civil engineering works

## 3. VREDNOST NOVIH POGODB

VALUE OF NEW CONTRACTS

### 3.1 Nominalni indeksi vrednosti novih pogodb, Slovenija, 2000 - 2003 in maj 2003 - maj 2004

Nominal indices for new contracts in construction, Slovenia, 2000 - 2003 and May 2003 - May 2004

Ø 2000 = 100

	2000	2001	2002	2003	2003							2004							
					M	J	J	A	S	O	N	D	J	F	M	A		M	
<b>Gradbeništvo</b>	<b>100,0</b>	<b>86,0</b>	<b>105,0</b>	<b>111,0</b>	<b>88,2</b>	<b>112,5</b>	<b>119,0</b>	<b>143,1</b>	<b>118,0</b>	<b>112,9</b>	<b>155,5</b>	<b>140,3</b>	<b>80,1</b>	<b>74,8</b>	<b>87,8</b>	<b>124,9</b>	<b>117,1</b>	<b>117,1</b>	<b>Construction</b>
Stavbe	100,0	99,9	107,2	125,4	83,1	121,1	113,7	179,0	123,3	144,6	128,7	215,4	109,3	119,0	78,8	158,9	<b>127,3</b>	<b>127,3</b>	Buildings
Gradbeni inženirski objekti	100,0	75,7	103,4	100,3	92,1	106,1	123,0	116,3	114,0	89,3	175,5	85,7	58,3	41,8	94,6	99,6	<b>109,5</b>	<b>109,5</b>	Civil engineering works

### 3.2 Delež vrednosti novih pogodb po tipu gradbene aktivnosti, Slovenija, 2000 - 2003 in maj 2003 - maj 2004

Share of value of new contracts in construction by type of activity, Slovenia, 2000 - 2003 and May 2003 - May 2004

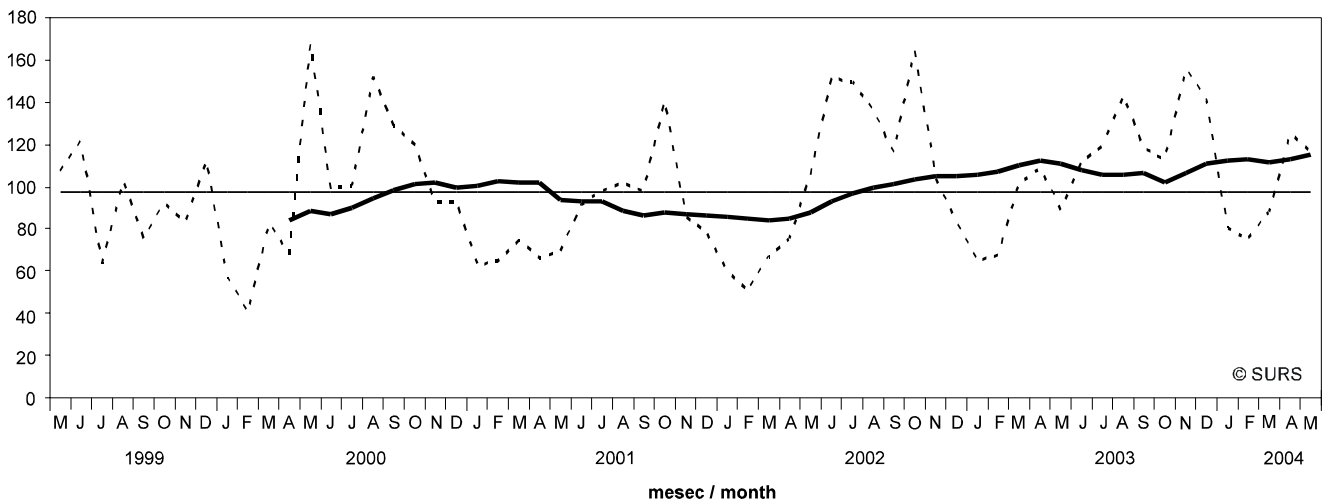
%

	2000	2001	2002	2003	2003							2004							
					M	J	J	A	S	O	N	D	J	F	M	A		M	
<b>Gradbeništvo</b>	<b>100,0</b>	<b>100,0</b>	<b>100,0</b>	<b>100,0</b>	<b>100,0</b>	<b>100,0</b>	<b>100,0</b>	<b>100,0</b>	<b>100,0</b>	<b>100,0</b>	<b>100,0</b>	<b>100,0</b>	<b>100,0</b>	<b>100,0</b>	<b>100,0</b>	<b>100,0</b>	<b>100,0</b>	<b>100,0</b>	<b>Construction</b>
Stavbe	44,9	49,6	43,6	48,2	40,2	46,0	40,8	53,4	44,6	54,7	35,3	65,0	58,3	68,0	38,3	54,3	<b>46,4</b>	<b>46,4</b>	Buildings
Gradbeni inženirski objekti	55,1	50,4	56,4	51,8	59,8	54,0	59,2	46,6	55,4	45,3	64,7	35,0	41,7	32,0	61,7	45,7	<b>53,6</b>	<b>53,6</b>	Civil engineering works

**Slika 2: Nominalni indeksi vrednosti novih pogodb v gradbeništvu, Slovenija, maj 1999 - maj 2004**

Chart 2: Nominal indices of value of new orders in construction, Slovenia, May 1999 - May 2004

indeksi / indices



© SURS

- ..... nominalni indeksi / nominal indices  
 — drseče povprečje 12. mesecev / moving average of 12 months  
 — aritmetično povprečje 1999 - 2003 / arithmetic average 1999 - 2003

#### 4. GRADBENI STROŠKI - NOVA STANOVANJSKA GRADNJA CONSTRUCTION COSTS - NEW RESIDENTIAL BUILDINGS

##### 4.1 Nominalni indeksi gradbenih stroškov za nove stanovanjske stavbe, Slovenija, 2000 - 2003 in maj 2003 - maj 2004

Nominal indices of construction costs for new residential buildings, Slovenia, 2000 - 2003 and May 2003 - May 2004

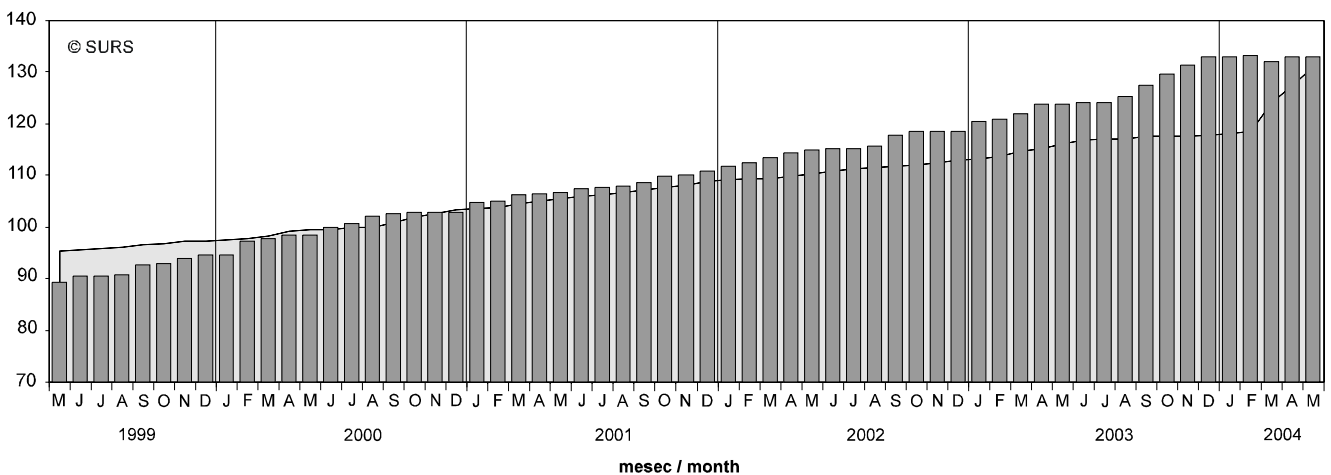
Ø 2000 = 100

	2000	2001	2002	2003	2003												2004					
					M	J	J	A	S	O	N	D	J	F	M	A	M					
<b>Gradbeni stroški</b>	<b>100,0</b>	<b>106,5</b>	<b>112,1</b>	<b>118,7</b>	<b>118,2</b>	<b>118,7</b>	<b>118,9</b>	<b>119,4</b>	<b>120,1</b>	<b>120,7</b>	<b>121,4</b>	<b>121,9</b>	<b>122,0</b>	<b>122,5</b>	<b>126,3</b>	<b>128,9</b>	<b>131,6</b>	<b>Construction costs</b>				
stroški materiala	100,0	106,1	110,9	116,1	116,1	116,7	117,0	117,2	117,5	117,4	117,7	117,9	117,9	118,5	124,1	127,4	131,0	material costs				
stroški dela	100,0	107,6	115,5	125,5	123,9	124,1	124,1	125,3	127,4	129,5	131,4	133,0	133,0	133,3	132,1	133,0	133,1	labour costs				

**Slika 3: Indeksi gradbenih stroškov, Slovenija, maj 1999 - maj 2004**

Chart 3: Indices of construction costs, Slovenia, May 1999 - May 2004

indeksi / indices



© SURS

- stroški materiala / material costs  
 □ stroški dela / labour costs



## STATISTIČNA ZNAMENJA

∅ povprečje

## METODOLOŠKA POJASNILA

### Namen raziskovanja

je tekoče spremljanje gradbene dejavnosti v Sloveniji. Mesečno zbiramo podatke o vrednosti opravljenih gradbenih del in pogodb, četrtletno pa tudi podatke o graditvi stanovanj po občinah Slovenije.

### Enote opazovanja

so stavbe in inženirski objekti, ki jih gradijo podjetja in enote v sestavi, ki izvajajo gradbeno dejavnost (pretežno oddelek 45 Standardne klasifikacije dejavnosti). Enote opazovanja so razvrščene po Enotni klasifikaciji vrst objektov (CC-SI). (<http://www.stat.si/klasje.asp>)

### Poročevalske enote

so podjetja, enote v sestavi in še nekatera negradbena podjetja, ki izvajajo gradbeno dejavnost in so tudi glavni izvajalci ali soizvajalci del. Glavni izvajalec oziroma soizvajalec poroča tudi v imenu morebitnih podizvajalcev. Podatki za izračun indeksa gradbenih stroškov se zbirajo mesečno pri gradbenih podjetjih, proizvajalcih gradbenega materiala in trgovskih podjetjih.

### Vir

Vir podatkov za to statistično raziskovanje je vprašalnik Mesečno poročilo o izvajanju gradbene dejavnosti v državi, **GRAD/M**. Raziskovanje poteka na podlagi Zakona o državni statistiki (Uradni list RS, št. 45/95 in št. 9/01), Letnega programa statističnih raziskovanj za leto 2004 (Uradni list RS, št. 7/04) in Uredbe Sveta št. 1165/98 (Uradni list ES, L 162/98). Podatke o gradbenih stroških prevzemamo od Gospodarske zbornice - Združenja za gradbeništvo in IGM.

### Zajetje

V raziskovanje so zajeta vsa gradbena podjetja, katerih vrednost opravljenih gradbenih del je po zaključnih računih v letu 2002 dosegla vsaj 300 milijonov tolarjev, in enote v sestavi, ki se ukvarjajo z gradbeno dejavnostjo in imajo najmanj 20 zaposlenih, ter še nekatera negradbena podjetja, ki izvajajo gradbeno dejavnost.

### Indeksi vrednosti opravljenih gradbenih del

se izračunajo na osnovi podatkov, zbranih z raziskovanjem GRAD/M. Za izračun realnih indeksov deflaciniramo podatke z indeksom gradbenih stroškov, ki ga izračunava GZS - Združenje za gradbeništvo in IGM.

### Desezonirani podatki o vrednosti opravljenih gradbenih del in trend

Indekse smo desezonirali z metodo Tramo/Seats, ki temelji na ARIMA-modelih. Pri oblikovanju modelov smo upoštevali časovno obdobje od januarja 1998 do januarja 2004. Pri desezoniranih indeksih vrednosti opravljenih gradbenih del so izločeni sezonski dejavniki, vsebujejo pa trendni cikel in iregularno komponento. Indeksi trenda vrednosti opravljenih gradbenih del vsebujejo samo trendni cikel in kažejo na osnovno smer razvoja časovne vrste.

### Indeks gradbenih stroškov

kaže razvoj in spremembe stroškov, ki jih imajo gradbena podjetja pri gradnji novih stanovanjskih stavb. Izračunamo ga na podlagi indeksov

## STATISTICAL SIGNS

∅ average

## METHODOLOGICAL EXPLANATIONS

### Purpose of the survey

is to monitor construction activity in Slovenia. Monthly we collect data on the value of construction put in place and contracts, and quarterly also data on construction of dwellings by municipalities.

### Observation units

are buildings and civil engineering works, which are built by enterprises and their units performing construction activity (mainly division 45 of the Standard Classification of the Activities). Observation units are classified according to the Classification of Types of Construction (CC-SI). (<http://www.stat.si/klasje.asp>)

### Reporting units

are enterprises, their units and some non-construction companies which perform construction works and which are also contractors. Contractors are reporting also for eventual subcontractors. Data for construction costs index are collected monthly from construction enterprises, manufacturers of building material and merchants.

### Source

The source of data is the statistical survey that we carry out with the questionnaire Monthly Report on Construction Works in Slovenia **GRAD/M**. The survey is in accordance with the National Statistics Act (OJ RS, No. 45/95 and No. 9/1), with the Annual Programme of Statistical Surveys (OJ RS, No. 7/04) and with Council Regulation (EC) 1165/98 (OJ of the European Communities, L 162/98). Indices of construction costs are calculated by the Chamber of Commerce and Industry - Construction and Building Materials Association.

### Coverage

The survey covers all construction enterprises whose 2002 value of construction put in place was at least 300 million tolar, their units having at least 20 persons in paid employment and also some non-construction companies performing construction works.

### Indices of construction put in place

Indices are calculated on the basis of data collected with the statistical survey GRAD/M. For calculation of real indices the data are deflated with the construction costs index, which is calculated by the Chamber of Commerce and Industry - Construction and Building Materials Association.

### Seasonally adjusted data on the value of construction put in place and trend

The indices were seasonally adjusted with the Tramo/Seats method, which is based on ARIMA models. In designing the models we took into account the period from January 1998 to January 2004. Seasonally adjusted indices of construction put in place exclude the influence of the season, but include the trend-cycle and the irregular component. Trend indices of construction put in place include only the trend-cycle and indicate the main direction of the evolution of time series.

### Construction costs index

shows the evolution and movements in the costs incurred by contractors to carry out the construction process for new residential buildings. The



razlike v ceni gradbenih storitev GZS. (Indeksi razlike v ceni gradbenih storitev, GZS - Združenje za gradbeništvo in IGM.)

### Definicije

**Gradbeništvo** obsega gradbena dela, ki so bila opravljena pri gradnji stavb in gradbenih inženirskih objektov, narejenih iz gradbenih proizvodov in naravnih materialov, skupaj z vgrajenimi inštalacijami in tehnološkimi napravami.

**Vrednost opravljenih gradbenih del** obsega vrednost grobih gradbenih del, zaključnih in inštalacijskih del ter vgrajenega materiala in opreme (brez DDV).

**Stavbe** so objekti z enim ali več prostori, v katere ljudje vstopajo, in so namenjene prebivanju ali opravljanju dejavnosti.

**Stanovanjske stavbe** so stavbe, katerih vsaj polovica skupnih uporabnih površin tal se uporablja za prebivanje.

**Nestanovanjske stavbe** so stavbe, katerih več kot polovica skupnih uporabnih površin tal se uporablja za opravljanje dejavnosti.

**Gradbeni inženirski objekti** so objekti, namenjeni za zadovoljevanje človekovih materialnih in duhovnih potreb ter interesov, razen prebivanja ali opravljanja dejavnosti v stavbah.

**Gradnja novih objektov** je izvedba del, s katerimi se zgradijo novi objekti ali že obstoječim objektom dozidajo (prizidajo ali nadzidaj) novi deli, zaradi katerih se bistveno spremenijo njihovi zunanji izgledi.

**Rekonstrukcija objektov** je spreminjanje tehničnih značilnosti obstoječih objektov in prilagajanje teh objektov spremenjenim namembnostim ali spremenjenim potrebam oziroma izvedbe del, s katerimi se bistveno ne spremenijo velikosti, zunanji izgledi in namembnosti objektov, se pa z izvedbo teh del spremenijo njihovi konstrukcijski elementi in zmogljivosti ali se na njih izvedejo druge izboljšave.

**Investicijska vzdrževalna dela** obsegajo izvedbo popravil gradbenih, inštalacijskih in obrtniških del ter izboljšav, ki sledijo napredku tehnike, vendar tako, da se z njimi ne posega v konstrukcije objektov in tudi ne spreminja njihovih zmogljivosti, velikosti, namembnosti in zunanjih videzov. Pri inštalacijskih napeljavah, tehnoloških napravah in opremi pa gre za posodobitve oziroma druge izboljšave.

**Redna vzdrževalna dela** obsegajo izvedbo manjših popravil in del na objektih ali v prostorih, ki se nahajajo v objektih, na primer pleskanje, popravilo vrat, oken, zamenjava podov, zamenjava stavbnega pohištva s pohištvo enakih dimenzij in podobno, vendar tako, da se ne spreminja zmogljivosti inštalacij, opreme in tehnoloških naprav, da se ne posega v konstrukcije objektov in tudi ne spreminja zmogljivosti, velikosti, namembnosti in zunanjega videza objektov.

**Vrednost pogodb** zajema vrednost pogodb in drugih oblik naročil iz preteklih let, ki še niso bile realizirane, in tistih, ki so bile sklenjene v letu poročanja (ne glede na realizacijo), in sicer po stanju na zadnji dan opazovanega obdobja.

**Vrednost novih pogodb** zajema vrednost tistih pogodb in drugih oblik naročil, ki so jih poročevalske enote sprejele v referenčnem obdobju. V izračunu so upoštevani le podatki podjetij in enot v sestavi, ki so po SKD registrirani kot 45.1 in 45.2. Vrednosti so prikazane brez DDV, brez morebitnih popustov ob času sklepanja pogodbe in brez subvencij.

**Gradbeni stroški** so stroški, ki nastajajo pri gradnji novih stanovanjskih stavb in so izračunani iz stroškov za material in stroškov dela.

**Stroški za material** obsegajo stroške za material, potreben za groba gradbena, zaključna in inštalacijska dela pri gradnji novih stanovanjskih

index is calculated on the basis of indices of the difference in the price of construction services, which are calculated by the Chamber of Commerce and Industry - Construction and Building Materials Association.

### Definitions

**Construction** includes the value of construction put in place for buildings and civil engineering works made from construction products and natural material, including built-in installations and technological equipment.

**Value of construction put in place** is the value (VAT excluded) of rough construction works, finishing and installation works and the value of material and equipment built in.

**Buildings** are constructions with one or more rooms into which people enter and are intended for residence or for performing activities.

**Residential buildings** are buildings in which at least half of the useful floor space is used for residential purposes.

**Non-residential buildings** are buildings in which more than a half of the useful floor space is used for performing activities.

**Civil engineering works** are constructions intended for satisfying material and spiritual needs and interests of people other than residence or performing activities in buildings.

**New construction** is building of a new construction or extension of an existing construction, which fundamentally changes its appearance.

**Reconstruction** is alteration of technical characteristics of existing constructions and adaptation of constructions to changes in intended use or changed needs as well as implementation of works with which the size, appearance and intended use of the construction is not fundamentally changed while changing the construction elements and capacity, and carrying out other improvements.

**Investment maintenance** is repair of construction, installation or finishing works and improvements following the progress of technology, which does not interfere with the structure of the construction and does not change its capacity, size, intended use and appearance, while installations, technological devices and equipment are modernised or other improvements are carried out.

**Regular maintenance** is implementation of smaller repairs and work on constructions or rooms in constructions such as painting, door repair, window repair, replacing the floor, replacing the furniture with the furniture of the same dimension or similar maintenance with which the capacity of installations, equipment and technological devices is not changed, the structure of the construction is not interfered with and the capacity, size, intended use and appearance are not changed.

**Contractual value** covers the value of contracts concluded in previous years yet still not realised and those concluded in the reporting year, irrespective of whether they were realised or not, as of the last day of the reporting period.

**Contractual value for new contracts** covers the value of contracts concluded by reporting units in the reference period. Reporting units are only enterprises and their units that are registered as 45.1 and 45.2 according to the Standard Classification of Activities. The values are shown without VAT, discounts at the moment of order and subsidies.

**Construction costs** are calculated on the basis of costs for material and labour for new residential buildings.

**Material costs** include costs for rough construction works, finishing and installation works for new residential buildings.



stavb.

**Stroški dela** obsegajo bruto plače zaposlenih na gradbišču.

#### Objavljanje

Mesečno:

Prva statistična objava, Gradbeništvo

Mesečni statistični pregled Republike Slovenije

Nekateri pomembnejši podatki o Republiki Sloveniji

Statistične informacije. Gradbeništvo. Gradbena dejavnost

**Labour costs** include gross wages for workers on the construction site.

#### Publishing

Monthly:

First Release, Construction

Monthly Statistical Review of the Republic of Slovenia

Some Important Data on the Republic of Slovenia

Rapid Reports. Construction. Construction Works

#### Sestavil / Prepared by: Borut Strnad

Izdaja, založba in tisk Statistični urad Republike Slovenije, Ljubljana, Vožarski pot 12 - **Uporaba in objava podatkov dovoljena le z navedbo vira** - Odgovarja generalna direktorica mag. Irena Krizman - Urednica zbirke Statistične informacije Marina Urbas - Slovensko besedilo jezikovno uredila Ivanka Zobec - Angleško besedilo jezikovno uredil Boris Panič - Tehnični urednik Anton Rojc - Naklada 125 izvodov - ISSN zbirke Statistične informacije 1408-192X - ISSN podzbirke Gradbeništvo 1408-9300 - Informacije daje Informacijsko središče, tel.: (01) 241 51 04 - El. pošta: info.stat@gov.si - <http://www.stat.si>.

Edited, published and printed by the Statistical Office of the Republic of Slovenia, Ljubljana, Vožarski pot 12 - **These data can be used provided the source is acknowledged** - Director-General Irena Krizman - Rapid Reports editor Marina Urbas - Slovene language editor Ivanka Zobec - English language editor Boris Panič - Technical editor Anton Rojc - Total print run 125 copies - ISSN of Rapid Reports 1408-192X - ISSN of subcollection Construction 1408-9300 - Information is given by the Information Centre of the Statistical Office of the Republic of Slovenia, tel.: +386 1 241 51 04 - E-mail: info.stat@gov.si - <http://www.stat.si>.