

# muše delo

GLASILO SKUPŠČINE  
OBČINE LAŠKO

LETNIK XII. — LAŠKO, OKTOBER 1981 — ŠTEVILKA 1



**Ko se na referendumu odločamo o tretjem samoprispevku, moramo vedeti, da se ne odločamo le za danes, zase. Zavedati se moramo, da se odločamo za svoje otroke, za jutri. Kajti danes moramo ustvarjati bogato dediščino našim otrokom, da bo njihov jutri veliko bolj srečen, svetlejši in bolj brezskrben. Vreden njih in njihovo mladost.**



# Koliko sredstev smo zbrali in kako smo jih uporabili

## I. SAMOPRISPEVEK - 1972 DO 1976

### I.

Na osnovi uspešno izvedenih referendumov o samoprispevku občanov občine Laško v Radečah, dne 19.12.1971, v Rimskih Toplicah dne 27.2.1972 in v Laškem za 5 krajevnih skupnosti dne 12.3.1972, je Skupščina občine Laško sprejela ustrezne odloke o uvedbi samoprispevka po posameznih območjih.

Odlok o uvedbi samoprispevka na območjih krajevnih skupnosti Jagnjenica-Svibno, Radeče, Vrhovno in Zidani most velja do 1. januarja 1972, na območjih krajevnih skupnosti Jurklošter, Rimske Toplice, Sedraž, Breze, Laško, Marija Gradec, Rečica in Vrh nad Laškim pa od 1. aprila 1972.

Iz gornjega sledi, da se samoprispevek občanov na širšem območju Radeč plačuje od 1. januarja 1972 dalje po stopnji 1%, na širšem območju Rimskih Toplic in Laškega pa od 1. aprila 1972 dalje, po stopnji 1,5%.

Po sprejetem programu o uvedbi samoprispevka je bilo dogovorjeno, da se 1% samoprispevka plačuje za investicije v osnovnem šolstvu in 0,5% (na širšem območju Rimskih Toplic in Laškega) pa za izgradnjo in rekonstrukcijo nekaterih pomembnejših cest.

### II.

Po predračunih se je predvidevalo, da se bo v petih letih po posameznih območjih zbralo samoprispevka:

A. za širše območje Radeče po stopnji 1%	3,365.000.- din
B. za širše območje Rimskih Toplic po stopnji 1,5%	2,317.500.- din
C. za širše območje Laškega po stopnji 1,5%	6,030.000.- din
<u>oziroma vsega skupaj v očini</u>	<u>11,712.500.- din</u>

Samoprispevek v občini je bil uveden z namenom, da bi hitreje reševali pereče investicije v osnovnem šolstvu. Za ta namen se na območju občine razporeja 1% samoprispevek.

Samoprispevek v višini 0,5% na širšem območju Laškega in Rimskih Toplic pa še za investicije, rekonstrukcije nekaterih lokalnih cest in za druga komunalna dela.

Glede na predvidevanja in sprejete programe je bila sprejeta naslednja delitev samoprispevka:

1. za investicije v osnovnem šolstvu	
- v Radečah	3,365.000.- din
- v Rimskih Toplicah	1,545.000.- din
- v Laškem	4,020.000.- din
<u>ali skupaj:</u>	<u>8,930.000.- din</u>

2. za investicije in rekonstrukcijo cest ter drugih komunalnih naprav

- na širšem območju Rimskih Toplic	772.500.- din
- na širšem območju Laškega	2,010.000.- din
<u>ali skupaj:</u>	<u>2,782.500.- din</u>

Izhajajoč iz teh predvidevanj je bil dogovorjen ključ za delitev mase sredstev samoprispevka občanov po posameznih širših območjih in sicer:

1. Radeče	28,58%
2. Rimske Toplice	20,46%
3. Laško	50,96%

Skupni dogovor delovnih ljudi in občanov naše občine o načinih reševanja perečih problemov razvoja družbenih dejavnosti, zlasti šolstva, zdravstva, delno otroškega varstva in komunalne problematike vseh krajevnih skupnosti, se je že pred desetimi leti izrazil v odločitvi za I. in nato II. referendum o samoprispevku. Slednji poteče letos decembra.

Velike materialne pridobitve, ki smo jih v teh dveh obdobjih samoprispevka dosegli izpričujejo moč solidarnosti, povezovanja in zavesti, da smo v še tako težkih pogojih zmožni odrekanja v korist napredka nas in naših otrok. To pogojuje našo pripravljenost, da se tudi v tretje odločimo za samoprispevek.

Že ob obeh dosedanjih referendumi smo se dogovorili, da bomo tudi v bodoče na tak način reševali zlasti razvoj šolskih in komunalnih naprav krajevnih skupnosti. Slednjo odločitev smo zapisali tudi v vse srednjeročne planske dokumente, kjer smo računali na sredstva samoprispevka v obdobju 1982-1986.

Zaradi vseh teh razlogov so se občinske družbenopolitične organizacije, občinska skupščina in njeni strokovni organi odločili, da izvedemo vso potrebno aktivnost za uvedbo III. samoprispevka, o katerem bomo glasovali 22. novembra letos.

Pred nami je "Naše delo". Preglejte ga in se seznanite, kaj smo dosegli v preteklih letih in kaj planiramo v naslednjem referendumskem obdobju. V začetku novembra pa boste v krajevni skupnosti povabljeni na zbor občanov. Aktivisti SZDL in drugi odgovorni občani vam bodo podrobneje razložili gradivo, ki je pred vami. Seveda bo to tudi priložnost vsklajevanja in dogovora o nalogah, ki se bodo v vaši krajevni skupnosti financirale iz bodočega samoprispevka.

Občinska konferenca SZDL  
Laško

### III.

V obdobju samoprispevka od leta 1972 do 31.12.1976 je bilo skupno zbrana samoprispevka	14,004.940.- din
od tega:	
- za investicije v osnovnem šolstvu po stopnji 1%	10,670.644.- din
- za izgradnjo in rekonstrukcijo cest ter drugih komunalnih naprav po stopnji 0,5%	3,334.296.- din

V smislu postavljenega programa bi morali v petletnem obdobju zbrati skupaj 11,712.500.- dinarjev samoprispevka.

Do konca 1976 leta pa je bilo zbranih 14,004.940.- torej za 2.292.440.- din več kot je bilo planirano.

Na to, da so sredstva samoprispevka zbrana nad planiranim zneskom, je vplivalo hitrejše naraščanje osebnih dohodkov in število zaposlenih v občini.

Na osnovi postavljenega plana in ključa delitve zbranih sredstev iz naslova samoprispevka se zbrana sredstva po posameznih širših območjih delijo takole:

Radeče	28,58%	ali	4,002.612.- din
Rimske Toplice	20,46%	ali	2,865.411.- din
Laško	50,96%	ali	7,136.917.- din

Pripomba: pri tej delitvi je upoštevano, da je samoprispevek v Radečah bil uveden 1. januarja, na ostalih območjih pa 1. aprila 1972 leta.

Zbrana sredstva samoprispevka na širšem območju Rimskih Toplic in Laškega pa se nadalje delijo na del (1%) za investicije v osnovnem šolstvu in na del (0,5%) za izgradnjo in rekonstrukcijo lokalnih cest oziroma reševanje komunalnih problemov takole:

#### 1. Širše območje Rimskih Toplic:

a) za investicije v šolstvu	1,990.367.- din
b) za komunalne potrebe	875.044.- din

#### 2. Širše območje Laškega:

a) za investicije v šolstvu	4,760.913.- din
b) za komunalne potrebe	2.376.004.- din

Sredstva 0,5%-tnega samoprispevka na širšem območju Rimskih Toplic se delijo v smislu odloka na posamezne krajevne skupnosti takole:

- Rimske Toplice	40% od zbrane mase
- Jurklošter	30% od zbrane mase
- Sedraž	30% od zbrane mase

Ob zaključku te informacije lahko ugotovimo, da od skupaj zbranih sredstev samoprispevka odpade:

- na del za investicije v šolstvu	10,670.644.- din
- na del za izgradnjo, rekonstrukcijo cest in komunalne naprave	3,334.296.- din

### IV.

Sredstva zbrana iz naslova samoprispevka so se stekala v sklad za financiranje družbenih dejavnosti občine Laško.

V smislu sprejetega programa so bila sredstva samoprispevka za izgradnjo, rekonstrukcijo cest in komunalnih naprav angažirana v naslednjih krajevnih skupnostih:

1. KS Breze	120.000.- din
2. KS Vrh nad Laškim	320.000.- din
3. KS Laško (za cesto Tevče-Vrh)	300.000.- din
4. KS Rečica	1,476.078.- din
5. KS Marija Gradec	159.926.- din

## SAMOPRISPEVEK V SLIKI



Osnovna šola Antona Aškerc Rimske Toplice je bila dokončana z denarjem, ki so ga zbrali občani že v prvem samoprispevku in s prispevki delovnih organizacij. Šola je 10 let omogočala učencem iz širšega področja Rimskih Toplic moderen kabinetni enoizmenski pouk, v sedanjih razmerah in novih oblikah sodobnega vzgojnoizobraževalnega procesa pa je za 400 učencev že pretesna.



Prizidek k osnovni šoli Marjana Nemca v Radečah, ki je bil zgrajen in dokončan s sredstvi 1. in 2. samoprispevka je le del celotnega programa izgradnje osnovnošolskega prostora na območju Radeče, ki omogoča enoizmenski kabinetni pouk in razvoj oddelkov podaljšanih bivanj za 650 učencev vsega šolskega okoliša. Z načrtovano nadaljnjo izgradnjo telovadnice pa bi bili ustvarjeni najboljši pogoji za prehod na celodnevno šolo v občini.



6. KS Rimske Toplice	338.477.- din
7. KS Sedraž	282.710.- din
8. KS Jurklošter	253.857.- din

Investicijska vrednost osnovnošolskih objektov je znatno preseгла zmogljivosti samoprispevka, saj je znašala po posameznih objektih:

Objekt	Celotna investicijska vrednost	V i r i	
		sred. samopr.	drugi viri
Osnovna šola Rimske Toplice	7,530.977.-	2,617.244.-	4,913.733.-
Telovadnica Laško	6,287.724.-	2.425.865.-	3,861.859.-
I.faza izgradnje OŠ Radeče	10,466.905.-	5,627.535.-	4,839.370.-
	24,285.606.-	10,670.644.-	13,614.962.-

Druge vire za kritje delne investicijske vrednosti novozgrajenih objektov predstavljajo prispevki organizacij združenega dela in prispevek občinskega proračuna ter izobraževalne skupnosti Laško in kredit Republiške izobraževalne skupnosti.

## II. SAMOPRISPEVEK - 1977 DO 1981

### I.

Na osnovi uspešno izvedenega referendumu o samoprispevku občanov občine Laško za obdobje 1977-1981 za izgradnjo osnovno-šolskih objektov, zdravstvenih in komunalnih objektov z dne 21. decembra 1976 je Skupščina občine Laško, dne 15. decembra 1976 sprejela odlok o uvedbi samoprispevka.

Samoprispevek je uveden za območje občine Laško za obdobje petih let po stopnji 1,5% od neto osebnega dohodka in drugih dohodkov v smislu določil 2.člena odloka in se plačuje od 1/1-1977 do 31/12-1981.

### II.

Predvideno je, da bo v vsem obdobju samoprispevka zbrano din 31,615.242,00 od katerih je namenjeno:

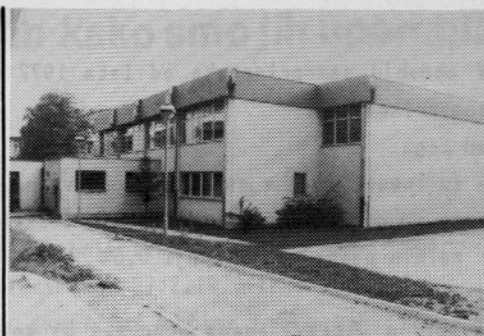
- |   |               |
|---|---------------|
| 1. Za izgradnjo osnovno-šolskih objektov v občini 66,67% oziroma din        | 21,076.445,00 |
| 2. Za izgradnjo zdravstvenega doma v Laškem 4,47% oziroma din               | 1.500.000,00  |
| 3. Za izgradnjo ali preurejanje komunalnih objektov v KS 28,59% oziroma din | 9,038.797,00  |

Samoprispevek za izgradnjo zdravstvenega doma v Laškem prispevajo le občani širšega območja Laškega in sicer naslednjih pet krajevnih skupnosti: Laško, Rečica, Marija Gradec, Vrh in Breze.

### III.

V času od 1/1-1977 do 30/9-1981 je skupno zbrano samoprispevka din

- |  |               |
|--|---------------|
| 47,549.750,50  |               |
| Od tega:   |               |
| 1. za izgradnjo osnovno-šolskih objektov din                         | 31,718.044,75 |
| 2. za izgradnjo zdravstvenega doma v Laškem din                      | 2,251.485,75  |
| 3. za financiranje izgradnje ali preurejanje komunalnih objektov din | 13,580.220,00 |



V letu 1975 iz drugega samoprispevka zgrajena in opremljena moderna telovadnica je za 850 učencev centralne šole Primoža Trubarja v Laškem pomenila v primerjavi s starim domom TVD Partizan veliko pridobitev in korak bliže k dozidavi celotnega šolskega kompleksa na tej lokaciji.



Z dograditvijo prizidka z 17 moderno opremljenimi učilnicami, posodobljeno kuhinjo, veliko jedilnico in vzporednimi prostori za raznotere dejavnosti učencev, je bila dokončana načrtovana razširitev prostorov osnovne šole Primoža Trubarja v Laškem, ki je bila pričeta že v letu 1969. Šola pa kljub sodobnim urejenim prostorom zaradi prevelikega števila učencev prerašča utešenjen življenjski prostor, ki onemogoča še uspešnejši razvoj konkretnih celodnevni oblik življenja in dela šole.

**Napredka ne moremo ustaviti. Lahko pa ga naženemo, da gre mimo nas.**



Od zneska 13,580.220,00 din so na osnovi deležev določenih v 6. členu odloka o samoprисpevku prejela posamezne krajevne skupnosti:

1. KS Laško	3,151.264,05 din
2. KS Rečica	731.185,90 din
3. KS Marija gradec	938.344,20 din
4. KS Vrh	273.445,65 din
5. KS Breze	337.024,40 din
6. KS Rimske Toplice	1,644.255,80 din
7. KS Sedraž	476.294,70 din
8. KS Jurklošter	503.843,85 din
9. KS Radeče	3,432.908,45 din
10. KS Zidani most	1,013.830,15 din
11. KS Vrhovo	381.368,20 din
12. KS Svibno	299.323,50 din
13. KS Jagnjenica	397.131,15 din
<b>S K U P A J</b>	<b>13,580.220,00 din</b>

Vsa odstopljena sredstva KS Laško, Vrh, Breze, Rečica in Marija gradec v obdobju od 1/1-1977 do 31/12-1979 so bila dana za izgradnjo zdravstvenega doma v Laškem v znesku din 1,034.420,75.

Od tega zneska pa je bilo dosedaj vrnjeno

- KS Laško	599.778,30 din
- KS Vrh	48.973,45 din
- KS Rečica	100.000,00 din
- KS Breze	60.353,20 din
- KS Marija gradec	155.683,25 din
<b>S K U P A J</b>	<b>964.788,20 din</b>

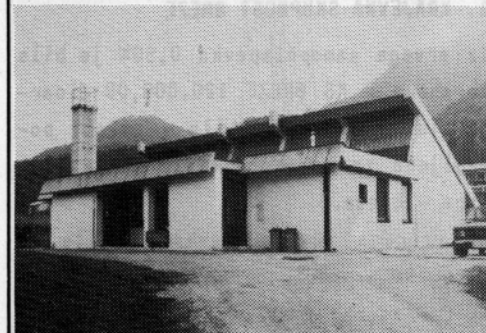
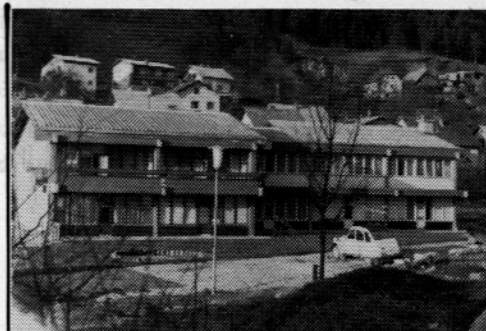
Zbrana sredstva samoprисpevka za šolstvo od 1/1-1977 do 30/9-1981 v znesku din 31,718.044,75 so uporabljena:

1. za dozidavo osnovne šole Radeče	1,500.000,00 din
2. za rekonstrukcijo naprav za centralno ogrevanje na osnovni šoli Radeče	4.450.738,00 din
3. za odplačilo anuitet za telovadnico	2,269.167,00 din
4. za dozidavo osnovne šole Laško	21,014.500,00 din
5. za odplačilo kreditov pri gradnji šole in nabavi opreme za šolo Laško	1,810.941,00 din
<b>S K U P A J</b>	<b>31,045.346,00 din</b>

Zbrana sredstva samoprисpevka za zdravstvo od 1/1-1977 do 30/9-1981 v znesku din 2,251.485,75 so bila v celoti porabljena za izgradnjo zdravstvenega doma v Laškem.

Celotna investicijska vrednost objektov je znatno preseгла zmogljivost samoprисpevka, saj je znašala po posameznih objektih:

Objekt	Vrednost objekta	Viri	
		samoprисpevek	drugi viri
1	2	3	4
II. faza izgradnje OŠ Radeče	4,528.791,00	1,500.000,00	3,028.791,00
Prizidek k OŠ Laško z opremo	33,659.831,00	21,014.500,00	12,645.331,00
Zdravstveni dom Laško z opremo	19,906.724,00	2,251.486,00	17,655.238,00
Rekonstrukcija cent. kurjave OŠ Radeče	4,450.738,00	4,450.738,00	-



Z dograditvijo sodobnega Vzgojno varstvenega zavoda v Laškem in Rinskih Toplicah je bil v tem obdobju uspešno rešen tudi problem organiziranega otroškega varstva in vključevanja predšolskih otrok v vrtnice v celotni občini. Danes lahko vrtec nudi organizirano predšolsko vzgojo preko 300 otrokom.

**Samoprисpevek je ena izmed najbolj sprejemljivih, demokratičnih in samoupravnih oblik zbiranja in združevanja sredstev za hitrejšo solidarno reševanje vseh tistih vprašanj, ki vplivajo na naš družbeni in osebni standard ter na boljše počutje.**

Druge vire za kritje delne investicijske vrednosti novozgrajenih objektov predstavljajo prispevki organizacij združenega dela, prispevki Regionalne zdravstvene skupnosti ter prispevek občinskega proračuna, kakor tudi prispevek Izobraževalne skupnosti Laško in krediti Republiške izobraževalne skupnosti in Ljubljanske banke - Splošne banke Celje ter posojilo Slovenijales iz Ljubljane.

Uprava za družbene prihodke  
Strokovna služba

## Poročilo o realizaciji programov samoprispevka v KS

### 1. KRAJEVNA SKUPNOST BREZE

Iz prvega samoprispevka 0,50% je bilo zbranega v KS BREZE 120.000,00 dinarjev. Ta sredstva so bila v celoti porabljena za rekonstrukcijo ceste Slatina - Breze.

Iz drugega samoprispevka je bilo do 30.6.1981 zbranih 308.497,00 dinarjev. KS Breze je uporabila denarna sredstva za naslednje dejavnosti:

- Za sofinanciranje pri vzdrževanju kategoriziranih in nekategoriziranih cest v KS.

- Za sofinanciranje ureditve strelskega doma v Mali Brezi.

- Nakup zemljišča za športno igrišče v Brezah

- Sofinanciranje 0,13% pri izgradnji zdravstvenega doma v Laškem.

### 2. KRAJEVNA SKUPNOST JAGNJENICA

Krajevna skupnost Jagnjenica je porabila sredstva II. samoprispevka po prispevni stopnji 0,5% pri naslednji investicijah:

INVESTICIJA	VREDNOST INVE- STICIJE DIN
1. Jurjevški most	265.000,00
2. Podaljšek javne razsvetljave	124.000,00
3. Objekt požarne varnosti v Čimerem	40.000,00
4. Modernizacija cest (Čimerno, vaške poti)	206.000,00
5. Asfaltiranje lokalnih cest 4040 m <sup>2</sup>	921.000,00
6. Soudeležba pri asfaltiranju ceste Jagnjenica - Svibno	300.000,00
7. Ureditev avtobusne postaje	12.000,00
8. Pomoč društvom	24.000,00
<b>S k u p a j</b>	<b>1.892.000,00</b>

Zneski v tabeli so zaokroženi.

Pomembno vlogo v razvoju komunalne dejavnosti je odigrala SAMOUPRAVNA KOMUNALNA INTERESNA SKUPNOST RADEČE, ki je prispevala glavni delež pri asfaltiranju ceste Jagnjenica-Svibno v dolžini 4 km, nastopala je kot investitor, prav tako pa je vidna njena vloga, pri vseh investicijah komunalnega značaja v krajevni skupnosti.

### 3. KRAJEVNA SKUPNOST JURKLOŠTER

V obdobju I. samoprispevka od leta 1972 do 1977 je bilo z 0,5% za komunalno dejavnost v KS zbranih 253.857,- din. S temi sredstvi smo po sprejetem programu sofinancirali naslednja dela v KS:

- sofinanciranje izgradnje vodovoda Blatni vrh	180.000.-
- celotna investicija po takratni vrednosti	340.000.-
- od tega ocena vrednosti dela MDA	100.000.-
- prispevek krajanov v delu in materialu	60.000.-
- rekonstrukcijo ceste Marof-Blatni vrh se je financiralo iz sredstev samop.	70.000.-
- delo krajanov	100.000.-
- sofinanciranje elektrifikacije soc. ogroženih kmetij	3.857.-

S sredstvi, zbranimi v obdobju II. samoprispevka od leta 1977 do 30.6.1981 v znesku 461.378,- din so bile realizirane sledeče plansko opredeljene naloge:

- sofinanciranje izgradnje bencinske črpalke	200.000.-
- po predračunski vrednosti znaša investicija	1.904.000.-
- razliko so pokrili soinvestitorji po samoup. dogovoru o združevanju sredstev in dela	
- sofinanciranje rekonstrukcije ceste Panače-Lokovec	200.000.-



Pogoji dela v starem zdravstvenem domu v Laškem niso bili več znosni. Ogrožena je bila varnost občanov in zdravstvenih delavcev.



Krajevna skupnost Laško, Rečica, Marijagradec, Vrh in Breze so se sporazumele, da kljub skromnim sredstvom drugega samoprispevka po stopnji 0,5%, ki so bila sicer namenjena komunalni izgradnji, združijo moči za izgradnjo novega, sodobnega zdravstvenega doma. Seveda pa le-ta sredstva niso zadoščala.

**Uresničitev sprejetih programov kaže, da smo v občini Laško že uspeli rešiti nekatere probleme družbenega standarda in utrdili zavest, da je mogoče skupne probleme reševati s solidarnostjo vseh delovnih ljudi in občanov.**



vrednost opravljenih del	1,500.000.-
drugi sovlagatelji so prispevali	800.000.-
ocena opravljenega dela MDA	300.000.-
krajani sami z delom in prevozi	200.000.-
- sofinanciranje razširitve telefonskega omrežja v KS	61.378.-
predračunska vrednost te investicije znaša	1,358.961.-
krajani prispevali z delom in materialom	891.938.-
združena sredstva za investicije PTT	405.645.-

Ostaja nam še nepokrita obveznost iz naslova odškodnin, ki so nastale pri večjih vzdrževalnih delih na cesti v Polani in to 60.000.- din kar pa bomo realizirali do konca tega leta.

#### 4. KRAJEVNA SKUPNOST LAŠKO

Krajevna skupnost Laško je sredstva I. samoprispevka za obdobje 1972-1976 solidarnostno prelivala v krajevne skupnosti Vrh, Breze in Rečico, po enotno dogovorjenem programu komunalnega urejanja.

V obdobju od 1/1-1977 pa do 31/8-1981, ko teče drugi samoprispevek je krajevna skupnost sprejela program preurejanja komunalnih objektov v KS in sofinanciranje izgradnje zdravstvenega doma v Laškem.

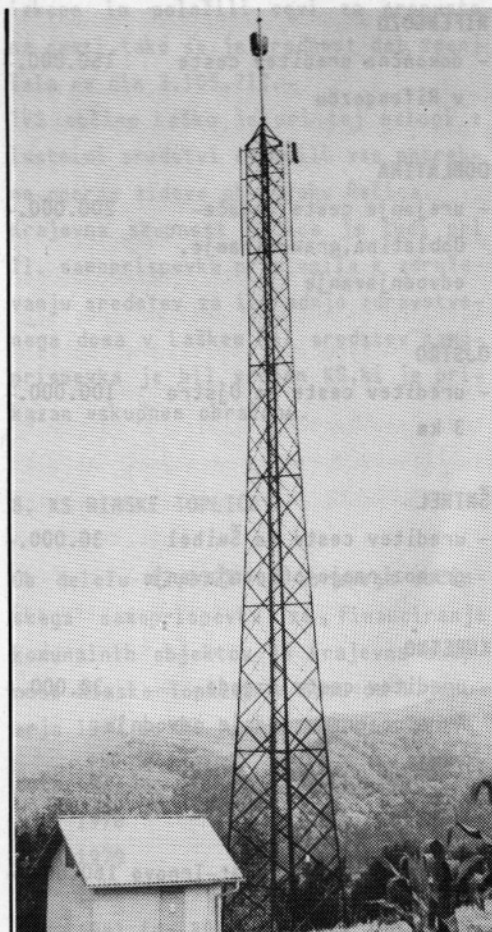
Po stopnji 0,5% za krajevno skupnost Laško se je v obdobju 1.1.1977 do 31.8.1981 zbralo sredstev 2,923.132,45 din. Od tega je bilo porabljeno din 890.000.- za izgradnjo zdravstvenega doma Laško - tu so sodelovale s sredstvi tudi druge KS, ki gravitirajo na ZD Laško.

Din 2.070.000.- je bilo porabljenih za izgradnjo in preurejanje komunalnih objektov v KS Laško.

Program samoprispevka za komunalna dela v KS je bil v glavnem realiziran. Nekatere naloge (cesta Ojstro, Požnica, Doblatica) so v izvajanju. Zaradi problematične trase in večjih potrebnih stroškov ni izvedena modernizacija ceste na Šmihel.

V tem času smo uspeli s sredstvi samoprispevka, rednimi sredstvi KS, udeležbo DO in krajanov realizirati program v precej večjem finančnem obsegu, kot je bil sam program po samoprispevku. Realizacija programa je razvidna iz tabele.

NALOGA	Samoprispevek sred. KS		sred. KS	skupaj
	plan	realizacija		
<b>LAŠKO</b>				
- ureditev Aškerčevega trga	450.000.-	450.000.-	4.523.000.-	4.973.000.-
- postavitve RTV pretvornika za II. program - Krištof				
- obnova mostu čez Savinjo				
<b>DEBRO</b>				
- asfaltiranje ceste v soseski	380.000.-	380.000.-	2.295.000.-	2.675.000.-
- družbene gradnje				
- elektrifikacija				
- ureditev makadamskega cestišča v vasi Debro				
<b>JAGOČE</b>				
- gramoziranje in urejanje ceste Laško-Jagoče	400.000.-	400.000.-	1.695.000.-	2.095.000.-
<b>BRSTNIK, TOVSTO</b>				
- razširitev ceste v Tovstem do priključka na Doblatica	40.000.-	40.000.-	8.000.-	48.000.-
- odvodnjavanje in gramoziranje				



S pretvornikom na Krištofu smo na širšem območju Laškega pokrili večino belih lis s 1. in 2. programom RTV Ljubljana ter 1. programom RTV Zagreb.



Urejen Aškerčev trg daje staremu mestnemu jedru praznično podobo.

Včasih smo si dejali: "Družba nam bo dala." Toda danes vemo, kdo je "družba". Družba smo sami. Vse kar bomo dali bomo dali sebi. Zato bomo na referendumu glasovali ZA!

<b>RIFENGOZD</b>				
- dokončna ureditev ceste v Rifengozdu	150.000.-	150.000.-	17.000.-	167.000.-
<b>DOBLATINA</b>				
- urejanje ceste Jagače-Doblatina, gramoziranje, odvodnjavanje	200.000.-	200.000.-	60.000.-	260.000.-
<b>OJSTRO</b>				
- ureditev ceste na Ojstro 3 km	100.000.-	60.000.-	117.000.-	177.000.-
<b>ŠMIHEL</b>				
- ureditev ceste na Šmihel gramoziranje-odvodnjavanje	30.000.-	30.000.-	17.000.-	47.000.-
<b>KURETNO</b>				
- ureditev ceste Nagode-Kuretno; gramoziranje odvodnjavanje	30.000.-	30.000.-	21.000.-	32.000.-
<b>UDMAT, BUKOVCA</b>				
- urejanje ceste Udmat-Trnovo	160.000.-	160.000.-	40.000.-	200.000.-
<b>STRNCA</b>				
- urejanje ceste na Strnci v makadamski izvedbi	100.000.-	100.000.-	703.000.-	803.000.-
Skupni program-izgradnja zdravstvenega doma Laško	890.000.-	890.000.-		
<b>S k u p a j :</b>	<b>2.960.000.-</b>	<b>2.890.000.-</b>	<b>9.521.000.-</b>	<b>12.411.000.-</b>

## 5. KRAJEVNA SKUPNOST MARIJAGRADEC

Krajevna skupnost Marijagradec je s sredstvi samoprispevka uresničila velike potrebe krajanov na področju komunalne dejavnosti, kulture in telesne kulture.

I. samoprispevek po stopnji 0,50% je bil realiziran v znesku 159.926.- din.

S temi sredstvi ter s sredstvi krajanov in OZD je bila izvršena asfaltna prevleka na cesti Laško-Lahomno.

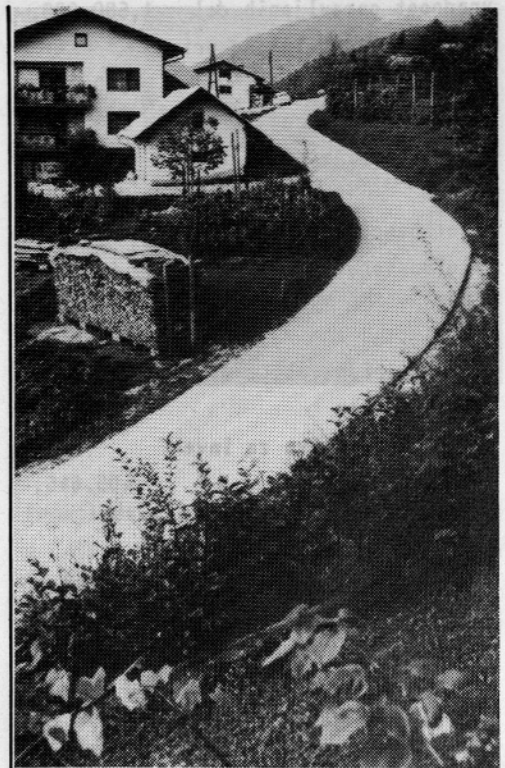
V II. samoprispevku je bilo od 1.1.1977 do 30.6.1981 po stopnji 0,50% zbranih

859.243.-  
ocena za II. polletje pa je 143.410.-  
s k u p a j 1.002.653.-

Na podlagi srednjeročnega plana za obdobje 1976-1980 je KS Marijagradec iz sredstev samoprispevka, ki so bila oplemenitena s sredstvi krajanov, udarni-

skim delom, sredstvi SIS in OZD realizirala sledeči program

- cestna asfaltna prevleka Lahomno-Tevče-Reka skupna vrednost	1.500.000.-
od tega samoprispevek	500.000.-
prispevek občanov s prevozi in udarniško delo, denarni prispevki	1.000.000.-
- cesta Laško-Lahomšek skupna predračunska vrednost	2.500.000.-
od tega samoprispevek	300.000.-
prispevek SKIS Laško	500.000.-
občani prispevek in delo	1.700.000.-
- cesta Marijagradec-Radoblje z ureditvijo podvoza, predračunska vrednost	800.000.-
od tega samoprispevek	200.000.-
občani z denarjem	290.000.-
fizično delo občanov	310.000.-



Del asfaltna ceste v naselju Jagače je le začetek te komplicirane in drage naložbe, ki jo bomo s sredstvi tretjega samoprispevka oplemenitenimi s sredstvi krajevne skupnosti Laško, SKIS Laško ter denarnimi sredstvi in prostovoljnimi delom krajanov Jagač lahko realizirali.



Z razširitvijo pokopališke cone in dograditvijo žalnice je v KS Rimske Toplice rešen problem pokopov za nadaljnjih 70 let.

**S samoprispevkom občanov in delovnih ljudi smo uspešno reševali, rešujemo in bomo solidarnostno reševali najbolj občutljive probleme skupnega družbenega in osebnega standarda.**



- sportno igrišče Marijagradec predrač.vrednost	1,560.000.-
- od tega TKS Laško	1,060.000.-
- udarniško delo občanov	500.000.-
- izgradnja kulturnega doma	
skupna vrednost	1,710.000.-
- od tega kulturna skupnost Laško	310.000.-

KS Marijagradec 200.000.-  
prispevek občanov v materialu (les in opeka) in delo 1,200.000.-

## 6. KS RADEČE

Krajevna skupnost Radeče je s 0,5% samoprispevkom zbrali za potrebe komunalnih dobrin do konca leta 1980 173.282,535 din. S porastom dohodka predvidevamo, da se bo ob koncu samoprispevka zbralo skupno 240.000,000 din. Navedena sredstva so se in se namenja jo izključno programu, za katerega so se odločili občani po posameznih področjih ob razpravah pred samim samoprispevkom. Omenjeni program je bil v popolnosti realiziran s tem, da so se za izvedbo programa še dodatno vključevala sredstva iz drugih virov KS, saj nam je znano, da je bil porast cen v tem obdobju mnogokrat.

Po programu so bila realizirana sledeča dela:

- sofinanciranje vodovoda Jagnjenica-Radeče	1.550.000.-
- izgradnja avtobusne postaje pri KORI in popravilo ceste Jelovo; Podkraj	80.000.-
- sofinanciranje izgradnje mostu Jurjevški	100.000.-
- sofinanciranje asfaltne prevleke Obrežje	300.000.-
- sofinanciranje asfaltne prevleke za Gradom	400.000.-
- sofinanciranje avtobusne postaje Hotemž, ureditev ogledala in ceste Brunška gora-Rudna vas	120.000.-
- sofinanciranje ureditve ceste Radeče-Dobrava-Rudna vas	100.000.-
S k u p a j	<u>2.650.000.-</u>

## 7. KS REČICA

V letu 1972 je bil razpisan I. samoprispevek po prispevni stopnji 0,50% za komunalno urejanje KS. Krajevna skupnost Rečica, si je zadala nalogo, da asfaltira del ceste Rečica.

V letu 1973 je bil asfaltiran del ceste od Gučeka do Bora, v letu 1975 od gasilskega doma do Jančiča in v letu 1976 vmesni neasfaltirani del med Borom in Jančičem.

Skupni stroški za asfaltiranje ceste od Gučeka do gasilskega doma so znašali 3,122.596.- din. Stroški so bili pokriti iz sredstev:

- samoprispevek po stopnji 0,50%	1,176.076.-
- namensko iz sklada za go-spod. in kom. urejanje občine Laško	230.000.-
- prispevki OZD	1,434.520.-
- prispevek KS iz rednih sredstev	105.000.-
- denarni prispevki krajanov	112.850.-
- prostovoljno delo krajanov	64.150.-

Krajanji so opravili razne izkope za propuste, položili betonske cevi, uredili bankine in splanirali zemljo. Pri tem delu so se posebno izkazali člani gasilskega društva Rečica.

Moramo omeniti, da je bil samoprispevek združen s sredstvi KS Laško, ker je KS Laško vsa zbrana sredstva odstopila KS Rečica, Marijagradec, Breze in Vrh, zato je bil znesek samoprispevka za KS Rečica tako visok.

II. samoprispevek po prispevni stopnji 0,50% znaša za čas od 1.1.1977 do 30.9.1981 731.185.- din.

Sredstva samoprispevka so bila uporabljena za asfaltiranje ceste od gasilskega doma do Goluha v Rečici, ki so bila oplemenitena s sredstvi OZD in krajanov. Predračun za asfaltiranje ceste je znašal 3,607.785.- din. Ker krajevna skupnost ni mogla zbrati teh sredstev, je bil najet kredit v višini 2,000.000.- din, za dobo 6 let z 11,5% obrestno mero pri Beograjski banki preko SKIS Laško.

Pri asfaltiranju ceste so sodelovale tudi OZD, krajanji s denarnimi prispevki v znesku 150.300.- in obveznicami za ceste v skupni vrednosti 489.237.- din. Poleg tega so udarniško opravili vse

izkope in položili cevi za propuste na cesti, tako se je vrednost del zmanjšala na din 3,105.212.-

TVS občine Laško je pri tej nalogi z lastnimi sredstvi opravili vse potrebne oporne zidove ob potoku Rečica.

Krajevna skupnost Rečica je tudi pri II. samoprispevku pristopila k združevanju sredstev za izgradnjo zdravstvenega doma v Laškem. Del sredstev samoprispevka je bil vrnjen KS, ki je prikazan v skupnem obračunu.

## 8. KS RIMSKE TOPLICE

Ob deležu 12,112% od zbranega občinskega samoprispevka za financiranje komunalnih objektov je krajevna skupnost Rimske Toplice v času od 1. januarja 1977 do 30. junija 1981 prejela:

leta 1977	211.444,65 din
1978	265.648,10 din
1979	349.313,05 din
1980	427.121,80 din
1981 (do 30/6)	<u>251.330,55 din</u>
	<u>1,504.858,15 din</u>

Po odloku o uvedbi samoprispevka je bi 1 delež krajevne skupnosti Rimske Toplice planiran za celotno obdobje (od 1/1-1977 do 31/12-1981)

na din 1,094.832,00 din  
Zbrana sredstva so se po sklepu Konference KS in po načelih sprejetih ob uvedbi samoprispevka delila in uporabila:

1. za ureditev ceste Brestovica-Lažiše (asfaltni sloj od Brstovice do Lož) 1/3 oz. 33,33%	501.600,00
2. za vzdrževanje lokalnih cest 20% od ostanka 66,67% t.j. 13,33%	200.600,00
3. za gradnjo žalnice ostanek 53,34%	802.658,15
S k u p a j	<u>1,504.858,15</u>

Poleg samoprispevka iz tega in prejšnjega referendumskega obdobja je bilo za gradnjo žalnice s tremi vežicami ter za njeno opremo in dokončno ureditev okolja vloženo vsega 2,614.000 dinarjev vključno z najetim posojilom 900.000 dinarjev, kar predstavlja v strukturi te investicije le 34,4% drugih sredstev.

Posojilo odplačuje krajevna skupnost v četrtletnih anuitetah po 89.743,00 din; v prihodnjem letu bo še treba odplačati ostanek posojila t.j. 358.972,- dinarjev.

**Poleg občinskega samopriskpevka** po stopnji 1,5% so občani naše skupnosti iz naselij: Brstovnica, Konc, Lažiše, Lože, Škofce in Vodiško začeni od 1/4-1977 zbrali za ureditev ceste Brstovnica-Lažiše še **krajevni samopriskpevek** po stopnji 2,5%.

Do 31/12-1980 so tega prispevka zbrali za 569.475,30 dinarjev in doslej za najeto posojilo 600.000 dinarjev odplačali 418.803,00 din vključno z obračunanimi obrestmi. V prihodnjem letu - 1982 bo treba odplačati še 4 anuitete po 59.829 din, oziroma skupaj 239.316,- dinarjev. Za plačilo obveznosti iz teh dveh posojil bo v prihodnjem letu treba zagotoviti še 598.288,00 din.

#### 9. KS SEDRAŽ

Sredstva zbrana po stopnji 0,5% iz prvega samopriskpevka za komunalno dejavnost KS v obdobju 1972/77 znašajo 282.710,00 din.

Celotni samopriskpevek, zbran v tem času je bil porabljen za modernizacijo cestnega odseka Brezno-Belovo.

Poleg navedenega so zbrali krajani še dodatnih 136.760,00 din v ta namen. Celotna investicija tega odseka ceste je znašala cca 500.000,00 din. Razlika je bila pokrita iz sredstev, ki so se zbirala iz proračuna.

#### II. samopriskpevek

Sredstva, zbrana od samopriskpevka, ki se plačuje od 1.1.1977 do 31.12.1981 po stopnji 0,5% znašajo do vključno 30/9-1981 461.034,00 din. Skladno s srednjeročnim programom smo nadaljevali z modernizacijo cestnega omrežja v KS in sicer na relaciji Belovo-Sedraž (do cerkve) in to v vrednosti 620.000,- dinarjev.

Ta del investicije je bil financiran iz dela samopriskpevka zbranega v letih 1977/78 in sicer v višini 146.906,-. Krajani so zbrali 194.177,00 din. Razlika 278.917,00 din pa so prispevale delovne organizacije in sicer TIM, samo-

uprav.stanov.skupnost, SIS za protipožarno varnost in Merx.

Za rekonstrukcijo ceste Trnovo-Sevce je bilo do sedaj porabljeno cca 90.000. Prav tako se je iz naslova samopriskpevka sofinancirala postavitve avtobusne

postaje na Breznu v znesku 35.000,- din.

Preostanek samopriskpevka v višini 189.128,00 din pa je rezervirana za rekonstrukcijo ceste Sedraž-Trnovo-Sevce in bo skupno še z dodatno zbranimi sredstvi v tem letu tudi porabljen.

#### 10. KS SVIBNO

V okviru srednjeročnega plana za obdobje 1976-1980 smo v KS Svibno načrtovane naloge pogojevali tudi s sredstvi samopriskpevka po stopnji 0,5%. Zaradi pereče komunalne problematike nismo

planirali novih investicijskih vlaganj iz teh sredstev, temveč smo le izboljševali komunalno opremljenost. Iz sredstev samopriskpevka, sredstev za osnovno dejavnost KS, sredstev SKIS, samoupravnih sporazumov, lastnega prostovoljnega dela, smo opravili sledeča večja dela:

#### N A L O G E

Iz sredstev  
samopriskpevka

- |   |           |
|---|-----------|
| 1. rekonstrukcija ceste Jagnjenica-Sopota za njeno usposobitev za avtobusni prevoz (oporni zid pod obokom, razširitve, utrditve),   | 50.000.-  |
| 2. dogradili vodovod za Počakovo - Svibno ter zgornji Zagrad  | 50.000.-  |
| 3. obsežna dela na popravilu opornih zidov na pokopališču ter obnovili mrliško vežo ter uredili dostop do pokopališča,  | 40.000.-  |
| 4. uredili javno razsvetljavo v Zagradu ter glavna avtobusna postajališča   | 20.000.-  |
| 5. modernizirali cesto Jagnjenica-Svibno,   | 100.000.- |
| 6. pristopili k razširitvi poti in povezavi z Vetrnim vrhom,  | 80.000.-  |
| 7. opravili razna druga obsežna dela oz. sodelovali ter si prizadevali za modernizacijo republiške ceste, na področju varstva spomenikov za odkrivanje fresk in statično zavarovanje itd. |           |

S skupnimi naporimi ob minimalnih sredstvih ter veliko pripravljenostjo občanov smo zadane naloge iz srednjeročnega plana oz. v obdobju zadnjega samopriskpevka v precejšnji meri uresničili, čemur so sredstva iz izglasovanega samopriskpevka veliko pripomogla.

#### 11. KS V R H

V letih 1/1-1977 do 31/12-1980 je KS Vrh zbrala skupaj 208.000 din, v letu 1981 pa se predvideva dotok sredstev v višini cca 85.000 din. Vsa ta sredstva je KS namenila za delež pri asfaltiranju ceste Tevče-Vrh, kar je bilo

izvršeno v letu 1980 in je v skupnem znesku stalo 5.400.000 din. Od tega je širša družbena skupnost preko komunalne skupnosti Laško prispevala 4.300.000 din, razliko pa so zagotovili krajani z delom, prostovoljnimi prispevki in z že zgoraj omenjenimi sredstvi samopriskpevka.

**Pobuda za III. samopriskpevek naj bo izraz naših objektivnih potreb po izgradnji potrebnih objektov in naše solidarnosti ter odnosa do vseh tistih vprašanj, ki nas v vsakodnevem življenju in delovnih okoljih najbolj tarejo.**



## 12. KS VRHOVO

Krajevna skupnost Vrhovo je sredstva samoprispevka po stopnji 0,5% za program komunalnih del v KS od 1/1-1977 do 31/12-1981, vlagala v sledeče objekte:

NALOGE	Vrednost naložbe	Sredstva samoprispevka	Drugi viri
izgrad. vodovoda Gor.	150.000,00	25.000,00	125.000,00
asf. ceste na igrišče	100.000,00	30.000,00	70.000,00
rek. ceste Log-Gorelce	180.000,00	80.000,00	100.000,00
asfalt ceste Vrhovo-Log	1.400.000,00	96.675,75	1.303.324,25
asfalt ceste Praprotno	750.000,00	150.000,00	600.000,00

Za vsa naštetna dela je bilo s samoprispevkom zbranih le 381.675,75 din.

V stroške posameznih naložb so vključena še sredstva SKIS-a Radeče ter prispevek občanov v denarju in prostovoljnem delu. Na ta način mislimo reševati komunalne probleme tudi v naslednjem srednjeročnem obdobju, saj so družbena sredstva v naših akcijah večkrat oplemenitena.

## 13. KS ZIDANI MOST

KS Zidani most je sredstva drugega samoprispevka vlagala v naslednje naložbe:

- leta 1977 in 1978 v znesku 322.249.- za asfaltiranje ceste Zidani most-Suhadol. Celotna vrednost objekta je znašala 1.534.749.-
- prispevek občanov v gotovini 34.900.-
- prispevek občanov v obveznicah 10.000.-
- leta 1979 in 1980 v znesku 520.000.-

za kanalizacijo in asfaltiranje naselja Vila za celotno vrednost objekta 760.000.-

prispevek občanov v gotovini in obveznicah 118.000.-

- samoprispevek za leto 1981 v znesku 105.961.-
- je bil porabljen za asfaltiranje ceste v Briše
- Vrednost objekta je ocenjena na 1.600.000.-
- prispevek občanov v gotovini in obveznicah 70.380.-

Ostanek samoprispevka za leto 1981 se zbira na račun krajevne skupnosti.

## Kako bomo v bodoče reševali najnujnejše skupne potrebe v naši občini

Proti koncu šestdesetih let je začelo v šoli Marjana Nemca v Radečah število učencev precej naraščati. Obstoječi prostori so postajali pretesni in to kljub dograditvi novega trakta v letu 1963. Na pobudo ZK so se v organizacijah SZDL na radeškem področju začele razprave o razširitvi in modernizaciji osnovnošolskega prostora, saj je bila tretja izmena tako rekoč pred durmi. V zvezi s temi razpravami se je vsebolj začela oglašati potreba po samoprispevku. In tako so občani krajevnih sku-

pnosti na radeškem področju v decembru 1971 izglasovali samoprispevek. Z njim naj bi bila rešena prostorska stiska, hkrati pa naj bi se z njim izgradilo vse tisto, česar šola še ni imela. Pri tem je šlo zlasti za telovadnico z vsemi potrebnimi pritiklinami. Šolska telovadba se je in se še vedno odvija v telovadnici TD Partizan Radeče. Ta pa je bila zgrajena v letih pred II. svetovno vojno in ne ustreza zahtevam in potrebam sodobne telesne vzgoje. Problemi se kažejo predvsem v tem, ker je zaradi prostorske omejenosti močno otežena delitev telesne vzgoje po spolu, da o hkratnem odvijanju telesne vzgoje dveh oddelkov niti ne govorimo. Vse to pa postaja velika zavora normal-

nemu razvoju in poteku pouka telesne vzgoje, saj število predpisanih ur (60 ur tedensko) na razredni in predmetni stopnji pomeni dnevno 12 ur te dejavnosti.

Zaradi že znanih finančnih težav je bila prvotno načrtovana gradnja vsega potrebnega prostora razdeljena v dve fazi: v prvi naj bi se zgradile potrebne učilnice s kabineti, kar bi preprečilo tretjo izmeno; v drugi pa telesnovzgojni objekt s pritiklinami ter potrebni prostori za šolske garderobe. Prva faza je bila s precejšnjimi težavami končana in konec 1977. leta so bili novo zgrajeni šolski prostori predani njihovemu namenu.

Zdaj pa je na vrsti druga faza, tista, ki bi rešila probleme v zvezi s telesnovzgojno dejavnostjo šole in tudi kraja, ter ostale potrebe, ki so v zvezi z normalnim delom šole. Te potrebe pa so postale še toliko bolj aktualne, ker je šola Radeče predvidena za prehod na celodnevno obliko dela. Ta oblika pa nujno terja določene prostorske kapacitete, zlasti pa ustrezne, dovolj velike in funkcionalne prostore za telesno vzgojo in rekreativno dejavnost učencev. Moramo upoštevati, da precejšnji del šolskega leta (pozna jesen, zima, zgodnja pomlad) zaradi neugodnih vremenskih razmer traja pokrit prostor za telesno vzgojo. Zato kakršenkoli očitek, da je športnih objektov v bližini šole dovolj, ni upravičen. Pač pa je popolnoma na dlani, da je potrebno uresničiti zastavljene naloge in program izgradnje osnovnošolskega prostora, če hočemo, da bo tudi šola Radeče delovala v povsem normalnih okoliščinah. Novo izglasovani samoprispevek, ki bo v ta namen zbral 35.719.000,00 din, nam bo to omogočil.

## UTEMELJITEV POTREBE PO PRIZIDKU CENTRALNE ŠOLE V RIMSKIH TOPLICAH

Osnovna šola Anton Aškerc Rimske Toplice se je pričela graditi leta 1971 za potrebe klasičnega pouka, že tedaj v svesti, da bi imeli na predmetni stopnji enoizmenski kabinetni pouk, na razredni stopnji pa po potrebi tudi dvoizmenski. Skupaj je šola dobila 12 učilnic (v katere je šteta tudi delavnica). Že od

samega začetka (od leta 1973 dalje) imamo na razredni stopnji dvoizmenski pouk. Letos so na razredni stopnji že 3 popoldanske paralelke. Razredna stopnja pa je še veliko bolj utesnjena zaradi dveh oddelkov podbivanja, kjer gre za otroke pretežno s te stopnje.

Dopoldanski oddelek podaljšanega bivanja sploh nima prostora, zato te otroke selimo iz kabineta v jedilnico in obratno.

Kar zadeva predmetnega pouka, pa se iz leta v leto kažejo tudi nove težave. Vse učilnice so stalno zasedene, zato v času pouka ni prostora niti za šolsko samoupravo niti interesne dejavnosti ali dopolnilni pouk. Šola nima niti fizikalne učilnice niti učilnice za gospodinjski pouk, glasbeni in likovni pouk si delita isto učilnico, zato je treba pogosto nekatere predmete bolj improvizirano odpraviti. Jedilnica je sicer ves čas zasedena zaradi potrebe prehrane (3 izmene za malico, kosilo) od 11,30 do 13,00), kljub temu pa tam razmeščamo tudi učence vozače, kar najbolj ne ustreza.

Novi prizidek, v katerem bi dobili 4 dodatne učilnice za razredni pouk in vsaj 2 učilnice za potrebe predmetnega pouka z dodatnimi kabineti in knjižnico, bi navedene probleme odpravili. Za pričetek izgradnje prizidka bomo v III. samoprispevku združili 6.604.000,00 din.

#### INFORMACIJA

o izhodiščih, ki narekujejo nujnost priprav za izgradnjo osnovne šole v Debru.

#### OSNOVNI PRIKAZ SEDANJE ŠOLSKE MREŽE

Osnovna šola Primoža Trubarja v Laškem je po svoji organizacijski strukturi od leta 1965 osemrazredna centralna šola s štirimi podružničnimi šolami v petih krajevnih skupnostih širšega laškega območja. S 1100 učenci zajema polovico osnovnošolskih otrok v občini. Izredna razdrobljenost šolskega okolišča povzroča velike težave v organizaciji prevozov, vse večje število učencev zaradi novih urbanih naselij pa bo v prihodnjem obdobju zahtevalo več življenjskega prostora v šoli.

#### ZAKAJ RAZMIŠLJANJA O NOVI ŠOLI?

Z nadaljno dograditvijo stanovanjskega kompleksa v Debru je nujno razmišljati že danes, tudi na vse bolj potrebne spremljajoče družbene objekte novo razvijajočega se urbanega naselja.ocene kažejo, da bo že v sedanjem srednjeročnem planskem obdobju število učencev na sedanji centralni šoli preseglo preko 900 učencev. Razvojne analize obetajo še nadaljno preselitev prebivalstva v nova mestna naselja, povečuje se število otrok, zakonska določila pa predvidevajo zgodnejši vpis v osnovno šolo. Pravkar dokončan nov prizidek k šoli v Laškem, ter vse večje zahteve po sodobnih celodnevni oblikah šolskega dela, ne bo mogel prenesti večjega števila učencev od sedanjih 850, kar je tudi sicer iz zdravstveno-socialno-pedagoških vidikov za osnovno šolo skrajna gornja meja.

#### KAJ JE DOSEDAJ ŽE STORJENEGA?

Vse te ugotovitve so narekovale, da so se v okviru Samoupravne stanovanjske skupnosti in tudi sicer oblikovale idejne zasnove za nadaljni razvoj usmerjene družbene gradnje z vsemi potrebnimi objekti na predvidenem kompleksu v Debru. V letu 1980 je bil izdelan zazidalni načrt z idejnimi projekti, komunalne ureditve in cono za bodočo osnovno šolo z igrišči in večnamenskim športno-kulturnim objektom, v izmeri cca 22.000 m<sup>2</sup>. Idejno je osnovna šola opredeljena tako, da bi vanjo bilovključenih 500 učencev v celodnevni obliki dela. S tem bi se seveda spremenil

dosedanji šolski okoliš in razbremenila sedanja osnovna šola. Zazidalni načrt je bil v javni razpravi do polovice letošnjega leta in čaka na sprejem v zborih občinske skupščine.

#### KAKO NAPREJ?

Del zbranih sredstev v tem samoprispevku v višini 1.000.000,00 din bi bil uporabljen za nadaljno družbeno usmerjeno akcijo za pričetek pripravljanih del od odkupa in priprave zemljišča, do ustrezne projektne dokumentacije, ki bi ob koncu tega srednjeročnega obdobja pogojevala intenzivne priprave na možen pričetek gradnje. Prav gotovo je v tem družbenem trenutku takšen predlog za mnoge dvomljiv, vendar je hkrati tudi edina možnost, da s smelimi, skupnimi in solidarnimi naporji ne dovolimo prehitre upočasnitve razvoja na področju osnovnega izobraževanja. Res je, da bi v tem obdobju šlo le za pripravljala dela in bi za iskanje virov za financiranje in začetek gradnje bilo še preuranjeno, res pa je tudi to, da je obdobje petih let po izkušnjah realizacij dosedanjega samoprispevka zelo kratek čas.

Skupna investicijska vrednost zgrajenih objektov skupnega programa iz II. referendumskega obdobja je znatno presegla planirana sredstva iz samoprispevka. Izgradnjo objektov je bilo nujno potrebno zaključiti. Zaradi tega smo najeli premostitvene kredite pri izvajalcu del v skupnem znesku 8.000.000,- din. Obveza vračila teh kreditov bremeni sredstva skupnega programa III. samoprispevka.

**22. novembra bomo občani občine Laško na referendumu odločali, ali želimo hitrejši razvoj svoje občine, večjo razvitost, visok družbeni standard in objekte, ki so zanj potrebni.**

**Vsi, ki se zavedamo pomena takšnega razvoja za našo občino, bomo dejali glasno in odločno DA. Da za izboljšanje sedanjih razmer, DA za urejeno komunalno, DA za krajevne skupnosti, DA za naše otroke.**

**Zato bomo 22. novembra glasovali ZA referendum.**



# Programi uporabe sredstev bodočega samoprispevka v krajevnih skupnostih

Po letih se bodo sredstva zbirala takole:

1982	1983	1984	1985	1986	Skupaj
2.436.746	2.802.257	3.222.595	3.705.983	4.261.878	16.429.459

## PROGRAM KOMUNALNIH DEL IZ SREDSTEV SAMOPRISPEVKA IN DRUGIH VIROV V KS LAŠKO ZA OBDOBJE 1982-1986

### KS BREZE

Predvidevamo, da se bo v KS Breze zbralo v letih 1982-1986 po stopnji 0,8% 1,818.325,00 din. Zbrana sredstva bomo uporabili za:

- sofinanciranje pri modernizaciji ceste v dolžini 400 m od šole do avtobusne postaje in naprej mimo krajevnega urada do gostilne Labohar v Brezah. Vrednost dela ocenjujemo na cca 1.300.000,00 dinarjev.
- sofinanciranje pri vzdrževanju krajevnih cest v KS Breze
- sofinanciranje pri izgradnji več namenske stavbe v Brezah.

### KS JAGNJENICA

Tabela prikazuje kje bi se porabila planirana sredstva novega samoprispevka, ki so neobhodno potrebna, če želimo realizirati naloge v naslednjem srednjeročnem obdobju.

INVESTICIJA	VREDNOST DIN	Sredstva iz samop.
1. Vodovod čimerno	1.000.000,00	300.000,00
2. Rekonstrukcija cest Jatna in Stari dvor	150.000,00	65.000,00
3. Asfaltiranje cest	270.000,00	80.000,00
4. Zaščita in urejanje okolja	140.000,00	80.000,00
5. Adaptacija zgradbe KS	250.000,00	120.000,00
6. Izgradnja igrišča	600.000,00	100.000,00
skupaj iz samoprispevka		745.000,00

### KS LAŠKO

KS Laško bi po 0,8% stopnji tretjega samoprispevka, ki bi se uporabil za krajevne potrebe zbralo skupno 16.429.459 din.

1982	NALOGA	sredstva samopr.	redna sredstva	SKIS	druga nam. sredstva	Skupaj	
1.	Razširitev ceste Laško-Ojstro v makadamski izvedbi (3,5 km)	400.000,-	300.000,-	200.000,-	200.000,-	1.100.000,-	
2.	Ureditev makadamske ceste na relaciji Laško-Šmihel v razdalji 1,3 km	300.000,-	300.000,-	200.000,-	100.000,-	900.000,-	
3.	Urejanje razširitve ceste Udmat-Strmca v dolžini cca 350 m	300.000,-	100.000,-		200.000,-	600.000,-	
4.	Razvoj telefonije-kabelski vodi itd.	800.000,-		1.000.000,-	500.000,-	2.300.000,-	
5.	Kanalizacija Debro-priključ. kolektor	400.000,-			400.000,-	800.000,-	
6.	Urejanje ceste Jagoče-Svetina v makadam. izv.	200.000,-	300.000,-		100.000,-	600.000,-	
			2.400.000,-	1.000.000,-	1.400.000,-	1.500.000,-	6.300.000,-

1983	NALOGA	sredstva samopr.	redna sredstva	SKIS	druga nam. sredstva	Skupaj
7.	Urejanje pokopališča v Laškem	500.000,-	200.000,-	400.000,-	200.000,-	1.300.000,-
8.	Telefonska govornilnica v Jagočah	200.000,-			100.000,-	300.000,-
9.	Telefonska govornilnica v Strmci	200.000,-			100.000,-	300.000,-
10.	Urejanje javne razsvetljave v Laškem	500.000,-	200.000,-		200.000,-	900.000,-
11.	Urejanje ceste v smeri Jagoče	600.000,-	500.000,-	1.500.000,-	300.000,-	2.900.000,-
12.	Sodelovanje pri urejanju otroškega igrišča v naselju Debro	300.000,-	100.000,-		400.000,-	800.000,-

13. Nadaljni razvoj telefonije, kabelska kanalizacija, itd.	200.000.-	400.000.-	400.000.-	1.000.000.-	2.000.000.-
14. Pretvornik za program TV Koper	300.000.-	100.000.-		400.000.-	800.000.-
	2.800.000.-	1.500.000.-	2.300.000.-	2.700.000.-	9.600.000.-

1984	NALOGA	sredstva samopr.	redna sredstva	SKIS	druga nam. sredstva	Skupaj
15. Urejanje voda v Požnici		200.000.-		200.000.-	400.000.-	800.000.-
16. Urejanje voda v Rifengozdu		200.000.-		200.000.-	400.000.-	800.000.-
17. Urejanje voda v Šmihelu		200.000.-		200.000.-	400.000.-	800.000.-
18. Urejanje ceste v smeri Laško-Jagoče		800.000.-	500.000.-	1.500.000.-		2.800.000.-
19. Urejanje ceste v smeri Strmca proti Udmatu		700.000.-	200.000.-	1.000.000.-	300.000.-	2.200.000.-
20. Urejanje ceste proti Tovstem, Cesta na Svetino v Laškem		700.000.-	200.000.-	500.000.-	200.000.-	1.600.000.-
21. Nadaljevanje del na prekritju Žikovce		400.000.-		600.000.-	1.000.000.-	2.000.000.-
		3.200.000.-	900.000.-	4.200.000.-	2.700.000.-	11.000.000.-

1985	NALOGA	sredstva samopr.	redna sredstva	SKIS	druga nam. sredstva	Skupaj
22. Priprava in ureditev avto-busne postaje v Laškem		1.200.000.-			500.000.-	1.700.000.-
23. Sodelovanje pri urejanju otroškega igrišča Taborje		1.000.000.-			300.000.-	1.300.000.-
24. Ureditev javne razsvetljave Debro		500.000.-	100.000.-	100.000.-		700.000.-
25. Večja popravila in urejanje cest na Ojstro		200.000.-	50.000.-			250.000.-

## KS JURKLOŠTER

V obdobju III. samopriskevka od leta 1982 do 1986 bi se po sedanjih izračunih zbralo v KS 1.238.600.- din z 0,8% stopnjo za komunalna dela, ta sredstva pa bi se namenila za naslednja dela:

1. V letu 1982 bi se pristopilo k ponovni usposobitvi ceste preko plazu na Polani, zato bi bilo po predračunu potrebno 247.000.-
2. V letu 1983 bi z večjo rekonstrukcijo izboljšali cesto Marof-Blatni vrh in ojačali vodovod za naselje Lajše 250.000.-
3. V letu 1984 bi rekonstruirali cesto od Marofa do občinske meje pri Visočah in bi v to vložili 240.000.-
4. V letu 1985 bi sofinancirali izgradnjo telefonskega omrežja v naselje Porebre in to v znesku 245.000.-
5. V letu 1986 bi se pričelo s pripravami za postavitve televizijskega pretvornika, ki bi pokrival pretežni del območja KS in bi v ta dela vložili v prvi fazi 260.000.-

Če pa bi se vsi zainteresirani krajanji samoupravno odločili, da se daje postavitvi pretvornika prioriteto, pa se s to gradnjo prične prej kakor predvideva predlog tega programa in se sredstva namenjena za druge dejavnosti preusmerijo v izgradnjo pretvornika.

## KS RADEČE

V temeljih planov za srednjeročno obdobje so opredeljene naslednje naloge:

- izgradnja oziroma razširitev PTT omrežja
- izgradnja kanalizacijskega kolektorja
- razširitev RTV omrežja
- posodabljanje cest (asfaltacija)
- rekonstrukcije cest
- oskrba naselij in zaselkov s pitno vodo
- razširitev javne razsvetljave
- izgradnja nove trgovske hiše
- izgradnja kulturnega doma v Radečah



26. Večja popravila in urejanje ceste Jagoče-Doblatina	400.000.-	50.000.-			450.000.-
27. Večja popravila in urejanje ceste Šmihel-Kuretno-Nagode	400.000.-	50.000.-			450.000.-
	3.700.000.-	250.000.-	100.000.-	800.000.-	4.850.000.-

1986	NALOGA	sredstva samopr.	redna sredstva	SKIS	druga nam. sredstva	Skupaj
28.	Nadaljevanje gradnje avto-busne postaje	1.200.000.-				1.200.000.-
29.	Nadaljevanje z razširitvijo telefonskega omrežja	2.000.000.-		200.000.-	500.000.-	2.700.000.-
30.	Prostor pri železniški postaji	1.000.000.-	300.000.-	200.000.-	100.000.-	1.600.000.-
		4.200.000.-	300.000.-	400.000.-	600.000.-	5.500.000.-

#### KS MARIJAGRADEC

Po načrtu bi znašala sredstva III. samoprispevka v KS Marijagradec po prispevni stopnji 0,80% za obdobje 1982-1986 skupaj 4.897.749.- din.

Na podlagi srednjeročnega plana KS Marijagradec bi iz sredstev samoprispevka izvršila najnujnejše naloge in s pomočjo občanov (prispevki in udarniško delo), SIS, SKIS, sredstva krajevne skupnosti za vzdrževanje cest in sredstva po sedanji prispevni stopnji iz dohodka DO 0,40% sledeča dela:

- sofinanciranje gradnje pokopališča v Laškem	200.000.-	din
- razširitev ožine na klanecu v Marijagradcu do Ulčevega mlina predvidena vrednost del	1.580.000.-	din
- rekonstrukcija mostu (Ulčev most) predvidena vrednost del	500.000.-	din
- razširitev mostu v Tevčah (pri Vodišek C.) predvidena vrednost del	200.000.-	din
- rekonstrukcija ceste Tevče-Olešče predvidena vrednost del	1.000.000.-	din
- rekonstrukcija ceste in asfaltne prevleke Bobek-Reka, predvidena vrednost del	1.720.000.-	din
- rekonstrukcija ceste (klanca) Marijagradec-Bukovje, predvidena vrednost del	500.000.-	din
- rekonstrukcija ceste v vasi Radoblje in delna preplastitev v dolžini cca 500 m predvidena vrednost del	430.000.-	din
- sanacija plazu pri Frece predvidena vrednost del	150.000.-	din
- ureditev javne razsvetljave po dolini do križišča Bobek in druga naselja Marijagradec-Kolšek, predvidena vrednost del	900.000.-	din
- adaptacija kulturnega doma (dograditev za pridobitev odra in garderobe) predvidena vrednost del	1.000.000.-	din

- sofinanciranje pri gradnji železnikega postajališča

To so seveda naloge, ki bi jih bilo potrebno v obdobju 1981-1985 rešiti oziroma postopno reševati, kar pa jih, brez širšega združevanja sredstev, kjer je vključen tudi samoprispevek, ne bo mogoče realizirati. V naštetih nalogah v tem trenutku ni možno opredeliti višino sredstev za posamezna področja oziroma po zvrsti nalog, le-to se bo oblikovalo po širši razpravi preko SZDL v vseh celicah (vaških odborih, uličnih odborih).

#### KS REČICA

Krajevna skupnost Rečica bi s pomočjo samoprispevka na podlagi del in nalog iz srednjeročnega plana za obdobje 1981-1985 opravile le del planiranih nalog.

Po predvidenem načrtu bi znašal samoprispevek po prispevni stopnji 0,80% za čas od 1982-1986 din 3.818.487,-

Ta sredstva bi se uporabila za naloge:

- odplačilo anuitete za najeti kredit za asfaltiranje ceste v skupnem znesku din	2.523.264.-
- že odplačano din	841.088.-
- nepokrite obveznosti din	1.682.176.-
- letna anuiteta znaša din	420.544.-

Za kritje teh obveznosti bi koristil samoprispevek v znesku 845.742.-

vnovčenje obveznic od občanov din 311.434.-

prispevek za vzdrževanje cest in sredstva po sedanji prispevni stopnji 0,40% 525.000.-

- ostanek samoprispevka v višini 2.962.745.- din bi namenili za izgradnjo telefona-glavni vod, 3 javne govorilnice, priključki v strelski dom, sindikalni dom, gasilski dom in šola Rečica.

Pri tej nalogi bi obvezno morali sodelovati krajanje z udarniškim delom in z drogovi. Krajanom bi tudi omogočili hišne priključke.

- Če bi še kaj ostalo sredstev, se napelje javna razsvetljava v Rečici.

Srednjeročni plan KS Rečica je zelo obširen z ozirom na potrebe v KS. Ker

## KS RIMSKE TOPLICE

Izhajajoč iz ugotovitve:

- da bodo v letih 1982-1986 bruto osebni dohodki dosegli din	7.331,962.000
- in da bo po stopnji 0,8% od te osnove zbrano občinskega samoprispevka za financiranje komunalnih objektov v občini	58,655.696
potem bo delež krajevne skupnosti Rimske Toplice na teh zbranih sredstvih pri 10,35% določeni udeležbi znašal predvidoma din	6,070.864

oziroma v posameznih letih:

1982 .....	din	900.404
1983 .....	din	1,035.465
1984 .....	din	1,190.784
1985 .....	din	1,369.401
1986 .....	din	1,574.810

Krajevna skupnost Rimske Toplice zato predlaga, da se ta masa občinskega samoprispevka nameni in uporabi za objekte in namene po naslednjem delitvenem ključu:

1. Odplačilo anuitet v letu 1982 za najeto posojilo	10%	=	600.000
2. za financiranje in nadaljno ureditev ceste Brstovnica-Lažiše ob pogoju, da se za naslednje referendumsko obdobje 1982-1986 podaljša tudi zbiranje dodatnega krajevnega samoprispevka po stopnji 2,5%	25%	=	1,500.000
3. asfaltna preplastitev ceste na odseku osnovna šola Antona Aškerca-Merx	17%	=	1,000.000
4. obnova lesenega mostu v Šmarjeti (kot dodatna sredstva k sredstvom rep. solidarnostnega sklada)	21%	=	1,300.000
5. telefonski priključki za Lažiše-Lokavec-Brodnice	11%	=	670.000
6. ureditev ceste Globoko-Povčeno	8%	=	500.000
7. vzdrževanje ostalih lokalnih cest	8%	=	500.000
<b>S k u p a j</b>	<b>100%</b>	<b>=</b>	<b>6,070.000</b>

## KS VRHOVO

S III. samoprispevkom se bo v KS Vrhovo zbralo cca 1.470.000,00 din. Ta sredstva bomo uporabili takole:

	vrednost objektov	iz samoprisp.	drugi viri
kanalizacija Vrhovo	5.000.000,00	750.000,00	425.000,00
asfalt do cerkve	500.000,00	150.000,00	350.000,00
asfalt ceste Lipa-Burkelc	800.000,00	300.000,00	500.000,00
asf. ceste vas Gorelce	700.000,00	150.000,00	550.000,00
razširitev vodovoda Vrh	500.000,00	120.000,00	480.000,00
	<u>7.500.000,00</u>	<u>1.470.000,00</u>	<u>2.305.000,00</u>

Sredstva samoprispevka, namenjena za naše akcije, ne predstavljajo niti 1/5 predračunske vrednosti objektov, ki se bodo gradili.

## KS ZIDANI MOST

Predvidevamo, da bo v KS Zidani most zbranih po stopnji 0,8% 2.266.000.- din. Ta sredstva bomo vložili po programu in sicer:

	predračunska cena	samoprispevek
1. Za vzdrževanje doma Svobode (ureditev sanitarij, skladišče enot CZ) za tekoče vzdrževanje	350.000,-	300.000,-

pa vemo, da vseh nalog ne bo mogoče realizirati, smo se odločili, da s sredstvi samoprispevka izvršimo le najnujnejše naloge.

## KS SEDRAŽ

Po predvideni stopnji 0,8% za komunalno dejavnost bi se v KS Sedraž zbralo predvidoma 1,759.670,00 din

V skladu s srednjeročnim programom za obdobje 1981-1985 smo si zadali sledeče naloge:

1. Nadaljevanje že začete modernizacije lokalne ceste IV. reda skupine B na relaciji Sedraž-Trnovo-Sevce. Predračunska vrednost investicije znaša 3,350.000,00 din. Udeležba KS v tej investiciji iz naslova samoprispevka bi bila 750.000,00 din.
2. Lokalna cesta IV. reda skupine B na relaciji Brezno-Zg. Brezno-Rudnik. Predračunska vrednost navedene investicije je 1.200.000,00 din. Udeležba KS iz sredstev samoprispevka pri tej investiciji bi bila 450.000,00 din.
3. Predviden ostanek zbranega samoprispevka v višini 559.670,00 din pa bi namenili za vzdrževanje in popravilo cest skupine C in nekategoriziranih cest in sicer Sedraž-Trnov hrib, Sedraž-Govce, Sedraž-Klenovo regionalna cesta.

## KS SVIBNO

Krajevna skupnost Svibno si je za novo srednjeročno obdobje zadala zahtevne naloge, katerih uresničitve je pogojena tudi od uspeha novega referenduma o samoprispevku. Z združitvijo vseh sredstev in dela bi v srednjeročnem obdobju po planu opravili dela:

N A L O G E	sredstva samopr.
-nadaljnja dela za povezavo ceste z Vetrnim vrhom	70.000
-opravili večja popravila-rekonstrukcij cest v Magolnik, Krajšek-Češnjice-Žonta, Pečakovo-Kote, povezava Svibno-Zagrad	150.000
-obnova mostov čez Sopoto v Zagradu	120.000



2. Ureditev okolice doma Svobode,čiščenje,nasad okrasnega grmičja in ureditev igrišča,ureditev smetnjakov in vzdrževanje spomenika NOV	85.000,-	45.000,-
3. Vodovod Zidani most-postaja-hiša št.22	770.000,-	380.000,-
4. Zidani most-Vila,postavitev zaščitne ograje, zamenjava cevi od zajetja do zbiralnika	140.000,-	70.000,-
5. Zidani most-Širje;ureditev kanalov in zaščitna ograja,ureditev mrliške vežice	250.000,-	140.000,-
6. Zidani most-Majland;ureditev kanalizacije,asfaltiranje železniškega prehoda,dograditev podpornega zidu	332.000,-	264.000,-
7. Zidani most-Obrežje-Briše; postavitev cestne signalizacije na železniškem prehodu	150.000,-	40.000,-
8. Zidani most-Suhadol; razširitev ceste do Dularja	110.000,-	90.000,-
9. Zidani most-V.Širje (Brezno); izgradnja kanalizacije 600 m; izgradnja vod.zbiralnika cca 50 m <sup>3</sup>	190.000,-	120.000,-
10.Zidani most-V.Širje (Straža); razširitev ceste V.graben, Straža do hiše št.33; izgradnja vod. zbiralnika 50 m <sup>3</sup> in vgradnja 2 hidrantov	140.000,-	80.000,-
11.Zidani most-V.Širje (Lukovica); izgradnja vodnega zbiralnika 50 m <sup>3</sup> in nove črpalke	90.000,-	60.000,-
12.Zidani most-Zalipno	35.000,-	25.000,-
13.RTV pretvornik	800.000,-	600.000,-
14. PTT	300.000,-	300.000,-
15. Rekreatijski center Gašperje a kočja	150.000,-	70.000,-
	<u>3.892.000,-</u>	<u>2.266.000,-</u>

-nadaljna rekonstrukcija-moder-nizacija ceste Svibno-Sopota ter proti pokopališču 150.000

-urediti kanalizacijo za del Počakovega in Svibna 60.000

-ostala dela

-na rekonstrukciji-obnovi vodovoda s protipožarno zaščito v Zagradu-Studence,Počakovo-Češnjice,dograditev v Svibnem 200.000

-na ureditvi in pridobitvi dela protipožarne opreme 60.000

-opraviši sanacijska dela plazov ob cesti ter sodelovali z Vodno skupnostjo za sanacijo struge potoka Sopota 50.000

-dogradilo PTT omrežje,uredilo elektro omrežje, namestil TV pretvornik,uredila javna razsvetljava v križiščih 150.000

-uredila avtobusna postajališča 50.000

-sodelovali pri ostalih programiranih delih SIS izobraževanja, kulture,telesne kulture,otroškega varstva,stanovanjske izgradnje, itd. 62.000

## KS V R H

Glede na predlagano stopnjo samopriskupka za potrebe krajevnih skupnosti bi se moralo v letih 1982-1986 za krajevno skupnost Vrh zbrati cca 1.490.000 din.Na osnovi srednjeročnega programa razvoja krajevne skupnosti 1981-1985, katerega smo obravnavali na zborih občanov in ga je potrdila skupščina krajevne skupnosti Vrh 23/7-1980. bomo

ta sredstva namenili v prvi vrsti za razširitev ceste Vrh-Velike Grahovše in Vrh-Velike Gorelce in s tem omogočili,da bo na teh cestah lahko organizirana avtobusna proga.Pri tem se moramo zavedati,da ta sredstva ne bodo zadovoljevala in da bomo morali tako kot doslej ob izvajanju omenjenih del opraviti veliko dela sami,pa tudi verjetno še zbrati kakšna sredstva v obliki prispevkov občanov.

Ob naštetih nalogah - programih pa se moramo zavedati, da bodo lahko uresničene le pod pogoji:

- da bo odločitev občanov - vaša odločitev na referendumu pozitivna
- da bomo ob vsaki akciji dodatno sodelovali s prostovoljnimi delom
- da bodo uresničeni plani SIS in ostalih udeležencev v financiranju programa v naši KS.

## O D L O K

### o razpisu referenduma za uvedbo samopriskupka v občini Laško

#### 1. člen

Za območje občine Laško se razpisuje referendum za uvedbo samopriskupka v denarju za financiranje gradnje šolskih objektov in komunalnih objektov na območju občine Laško.

#### 2. člen

Referendum bo v nedeljo,dne 22. novembra 1981 od 7. do 19. ure.Volilni odbor lahko v sporazumu z občinsko volilno komisijo določi,da se na posameznih glasovalnih mestih prične glasovanje že pred 7. uro,vendar ne pred 4. uro. Referendum se izvede na glasovalnih mestih,ki jih določi občinska volilna

komisija.Izvajanje referenduma vodijo organi,ki vodijo postopek za volitve delegatov v občinsko skupščino po tehničnih pravilih,kiveljajo za te volitve.

#### 3. člen

Samopriskup bo uveden za obdobje petih let in sicer od 1. januarja 1982 do 31. decembra 1986.

#### 4. člen

Samopriskup bodo plačevali občani,ki imajo na območju občine Laško stalno prebivališče v naslednji višini in od naslednjih osnov:

- 1,5% od neto osebnega dohodka iz delovnega razmerja in drugih prejemkov, ki se štejejo za osebni dohodek,
- 1,5% od osnove,od katere plačujejo davke in prispevke občani,ki z oseb-

nimdelom,z lastnimi sredstvi opravljajo obrtno ali drugo gospodarsko dejavnost oziroma intelektualne storitve,

- 1,5% od odmerjenega davka občani,ki z osebnim delom z lastnimi sredstvi opravljajo obrtne in druge gospodarske dejavnosti oziroma intelektualne storitve in plačujejo davek v pavšalnem znesku,
- 1,5% od katastrskega dohodka občani, ki plačujejo davek od opravljanja kmetijske dejavnosti,
- 1,5% od izplačanih zneskov pokojnin.

#### 5. člen

Samopriskup se ne plačuje od socialnih podpor,invalidnin,pokojnin z varstvenim dodatkom,otroškega dodatka,štipendij učencev in študentov ter od

nagrad, ki jih prejemaajo učenci v gospodarstvu.

#### 6. člen

V celotnem obdobju bodo skupno zbrana sredstva samoprispevka znašala predvidoma 109.979.430.- din in se bodo namenila za realizacijo programov v naslednjem razmerju:

- 0,70% sredstev ali 51.323.734.- din za gradnjo šolskih objektov po programu in prioriteti, določeni v 7. členu tega odloka,

- 0,80% sredstev ali 58.655.696.- din za gradnjo komunalnih objektov v krajevnih skupnostih v razmerju kot je določeno v 9. členu tega odloka.

#### 7. člen

S sredstvi samoprispevka, ki se bodo namenila za gradnjo šolskih objektov, se bo financiralo izvajanje naslednjih skupnih programov:

1. Za pokritje kreditnih obveznosti do izgradnje šolskih objektov iz II. samoprispevka v znesku 8.000.000.-

2. Za izgradnjo telovadnice v Radečah, ki je opredeljena v družbenem planu za srednjeročno obdobje 1981-1985 v znesku din 35.719.734.-

3. Za pričetek izgradnje prizidka k osnovni šoli "Antona Aškercer" v Rimskih Toplicah v znesku din 6.604.000.-

4. Za pripravljala dela in odkup zemljišča za osnovno šolo v Dèbru v znesku din 1.000.000.-

#### 8. člen

Prekoračitev vrednosti posameznega programa je dovoljena le v primeru podražitev iz objektivnih razlogov. O upravičenosti prekoračitve vrednosti programa sklepajo vsi zbori občinske skupščine.

#### 9. člen

S sredstvi samoprispevka, ki se bodo namenila za gradnjo komunalnih objektov v krajevnih skupnostih, se bodo izvajali programi posameznih KS, ki so opredeljeni v srednjeročnih planih.

Vsaki KS pripada od skupno zbranih sredstev samoprispevka sorazmerni delež glede na število zaposlenih obča-

nov v posamezni KS. Ta delitev bo naslednja:

	%	d i n
KS LAŠKO	28,01	16,429.460
KS REČICA	6,51	3,818.486
KS MARIJAGRADEC	8,35	4,897.751
KS VRH NAD LAŠKIM	2,54	1,489.855
KS BREZE	3,10	1,818.326
KS RIMSKE TOPLICE	10,35	6,070.865
KS SEDRAŽ	3,00	1,759.671
KS JURKLOŠTER	3,17	1,859.386
KS RADEČE	21,60	12,669.630
KS ZIDANI MOST	6,48	3,800.889
KS VRHOVO	2,50	1,466.392
KS JAGNJENICA	2,51	1,472.258
KS SVIBNO	1,88	1,102.727

58.655.696

#### 10. člen

Če bo s samoprispevkom zbranih več sredstev kot bo potrebno za realizacijo skupnih programov iz 7. člena tega odstavka, se presežek nameni za izgradnjo prizidka k osnovni šoli "Antona Aškercer" v Rimskih Toplicah.

Če bo s samoprispevkom zbranih več sredstev kot bo potrebno za realizacijo programov iz 9. člena, se presežek razdeli krajevnim skupnostim, v razmerju iz prejšnjega člena.

#### 11. člen

Kot merilo za delitev samoprispevka za izvedbo posameznih programov se upoštevajo odstotki, določeni v 6. in 9. členu ne glede na dinarske zneske, ki so navedeni informativno na podlagi planiranega obsega sredstev samoprispevka.

#### 12. člen

Sredstva samoprispevka se bodo zbirala na skupnem računu in usmerjala na posebne račune za namene, ki so določeni v 7. in 9. členu tega odloka.

#### 13. člen

Pravilnost obračunavanja in odvajanja samoprispevka pri izplačevalcih OD in pokojnin kontrolirata SDK in občinski upravni organ, pristojen za prihodke, v okviru svojih pristojnosti.

#### 14. člen

Za izvajanje nalog iz 7. člena tega odloka je odgovoren Sklad za financiranje družbenih dejavnosti v občini

Laško, za izvajanje nalog iz 9. člena pa posamezni sveti krajevnih skupnosti.

#### 15. člen

Nadzor nad zbiranjem in uporabo sredstev samoprispevka bo opravljala občinska skupščina.

#### 16. člen

Na referendumu glasujejo delovni ljudje in občani neposredno in tajno z glasovnico, na kateri je besedilo:

#### SKUPŠČINA OBČINE LAŠKO

#### GLASOVNICA

za referendum dne 22/11-1981 o uvedbi samoprispevka v denarju za financiranje gradnje šolskih objektov in komunalnih objektov na območju občine Laško za dobo petih let od 1/1-1982 do 31/12-1986, po stopnjah in za namen, kot je določeno v odloku o razpisu referenduma.

O uvedbi samoprispevka

g l a s u j e m

PROTI

ZA

Glasuje se tako, da glasovalec obkroži besedo "ZA", če se strinja z uvedbo občinskega samoprispevka, besedo "PROTI" pa obkroži, če se z uvedbo samoprispevka ne strinja.

#### 17. člen

Glasovnice morajo biti overjene s pečatom Skupščine občine Laško.

#### 18. člen

Skupščina občine Laško sprejme odlok o uvedbi samoprispevka, če se bo na referendumu več kot polovica občanov občine Laško izrekla za uvedbo samoprispevka.

Ta odlok začne veljati z dnem objave v Uradnem listu SR Slovenije.

PRESEDNİK

Skupščina občine Laško

Jože RAJH

— Glasilo je oproščeno temeljnega davka na promet proizvodov na podlagi mnenja Republiškega sekretariata za prosveto in kulturo SR Slovenije (št. 421-2/72 od 24. novembra 1972)