

Poština plačana v gotovini

LETO XLIX ŠTEV. 4



*Slovenski*  
**ČEBELAR**

## V s e b i n a :

|  |     |
|--|-----|
| Dr. France Bezljaj: Zimsko krmjenje čebel z dekstrinom . . . . .   | 81  |
| M. L. Rožman: Zložljiv čebelnjak . . . . .   | 84  |
| Rižnar Simon: Čebelja uš . . . . .   | 90  |
| A. Znidaršič: Utrinki . . . . .  | 91  |
| Ravnik Janko: Pripombe k selekciji čebeljih družin . . . . .   | 92  |
| Zasavski: Na nevarnem prelomu . . . . .  | 93  |
| Topolovec Anton: Kako uničujem sršene in ose? . . . . .  | 95  |
| Kastelic Jože: Kaj nas je naučila letošnja zima? . . . . .   | 97  |
| Zunko Ivan: Vzroki in posledice . . . . .  | 98  |
| Fr. L.: Ugotovitve ob koncu letošnje zime . . . . .  | 99  |
| Ing. Rihar Jože: Obveščevalne postaje . . . . .  | 101 |
| <b>Čebelarska posvetovalnica</b>   |     |
| K vprašanju o sončnicah. K vprašanju o tujem gnezdu v čebeljem panju. K vprašanju o ušivosti čebel. Prenašanje obnožine. Naročitev čebelarskih listov in knjig |     |
|  | 103 |
|  | 103 |
|  | 109 |
|  | 109 |
|  | 111 |
|  | 112 |
|  | 106 |
|  | 109 |
|  | 109 |
|  | 111 |
|  | 112 |

List izhaja mesečno. Glavni in odgovorni urednik: Rojec Vlado. Izdaja Čebelarska zadruga za Slovenijo. Tiska Partizanska tiskarna v Ljubljani. Letna naročnina za zadružnike 50 din, za nezadružnike 80 din, posamezna številka 7 din. V inozemstvu stane list 100 din.

### V a b i l o

Podružnica Čebelarske zadruge v Celju sklicuje letno skupščino za nedeljo, dne 13. aprila 1947 ob 9. uri dopoldne v prostorih Obrtnega doma v Celju z običajnim dnevnim redom.

### Čebelarska družina v Kostanjevici na Krki

bo priredila dne 20. aprila 1947 v Bučarjevi dvorani v Kostanjevici ob 8. uri čebelarsko predavanje. Vabimo vse čebelarje, da se tega predavanja udeležijo kar v največjem številu.

### Podružnica Zagorje

bo priredila dne 4. maja t. l. članski sestanek, na katerem bo med drugim predavanje o grizi in čebelarskih opravilih. Čebelarji! Udeležite se sestanka polnoštevilno. Kraj in uro objavimo pravočasno.

### Čebelarsko predavanje v Litiji

bo v nedeljo 20. aprila in ne 13. aprila, kot je bilo prvotno javljeno.

### P r o d a m

skoraj nov AŽ-panj, preurejen v štiridelni matičnjak. Cena po dogovoru. Pollč Ruža, Stranska vas 43, p. Grosuplje.

### P r o d a m

40 AŽ-panjev čebel za 128.000 din. Zraven je omara z deloma medenim satovjem in stikalnica za satnice 40x26 cm. Černejšek Jožef, čebelar, Razgorje, p. Laporje pri Slov. Bistrici.

### Zaradi pomanjkanja prostora

prodam dva dobra AŽ-panja. Imata mlade matice in zadostno zalogo medu. Cena 5000 din za oba. Božič Jakob, Ljubljana, Trpinčeva c. 60.

### Večje število kranjičev

in AŽ-panjev s čebelami kupi podružnica čebelarske zadruge v Crnomlju. — Plačljivo po dogovoru pri prevzemu.

### P o n u d b a

Gabrovec Josip, Ljubljana, Cesta v Mestni log 58, ima naprodaj 8 AŽ-panjev, praznih, dobro ohranjenih, dalje nekaj čebelarskega orodja in čebelnjak za 21 AŽ-panjev. Informacije pri prodajalcu.



Dr. France Bezljaj:

## Zimsko krmljenje čebel z dekstrinom

Českim čebelarškim strokovnjakom se je med vojno posrečilo, da so odkrili važno novost, ki ni samo zanimiva, ampak ima tudi velik gospodarski pomen. Posebno za nas, ki se moramo nadejati, da še nekaj let ne bomo imeli dovolj sladkorja za zimsko krmljenje čebel, so češki poizkusi zelo važni; saj nas lahko rešijo katastrofe, če se pravočasno lotimo priprav.

Med vojno Čehi niso objavljali izsledkov svojih poizkusov, ker bi lahko s tem koristili nemškemu vojnemu gospodarstvu. Šele lani so začeli objavljati svoje izkušnje, ki niso več na stopnji začetniškega tipanja, ampak so prepričljiva dejstva, katerim moramo verjeti.

Leta 1945. je sprožil predsednik Češkega čebelarskega društva O. Brenner vprašanje, kako bi bilo mogoče pokladati čebelam pri jesenskem krmljenju čim gostejšo sladkorno raztopino. Že dolgo je bilo znano, da se pri invertiranju pesnega sladkorja (saharoze) v grozdni in sadni sladkor (v dekstrozo in fruktozo) izgubi tem več sladkorja, čim redkejša je raztopina, katero pokladamo čebelam. Začeli so iskati načine, s katerimi bi to dosegli, in pri tem so odkrili mnogo novega.

Najidealnejša bi bila sladkorna raztopina 4 : 1, torej 80 delov sladkorja v 20 delih vode. Razmerje bi približno ustrezalo gostoti medu. Takšne raztopine čebelam ni treba izparevati in izguba sladkorja je neznatna.

Toda tako nasičene raztopine praktično ni mogoče pripraviti, ker bi se sladkor raztopil v premajhni množini vode šele pri 100° C in bi kristaliziral sproti, ko bi se začel ohlajati. Sladkorna raztopina je namreč nasičena:

| Pri toploti | 100 delov vode razpusti sladkorja | Procent sladkorja v vodi | 1 del sladkorja rabi vode za raztopitev | Pri toploti | 100 delov vode razpusti sladkorja | Procent sladkorja v vodi | 1 del sladkorja rabi vode za raztopitev |
|-------------|-----------------------------------|--------------------------|---|-------------|-----------------------------------|--------------------------|---|
| 0°          | 179,2                             | 64,18                    | 0,5580                                  | 55°         | 273,1                             | 73,20                    | 0,3662                                  |
| 5°          | 184,7                             | 64,87                    | 0,5414                                  | 60°         | 287,3                             | 74,18                    | 0,3481                                  |
| 10°         | 190,5                             | 65,58                    | 0,5249                                  | 65°         | 302,9                             | 75,18                    | 0,3301                                  |
| 15°         | 197,0                             | 66,30                    | 0,5076                                  | 70°         | 320,5                             | 76,22                    | 0,3120                                  |
| 20°         | 203,9                             | 67,09                    | 0,4904                                  | 75°         | 339,9                             | 77,27                    | 0,2942                                  |
| 25°         | 211,4                             | 67,89                    | 0,4730                                  | 80°         | 362,1                             | 78,36                    | 0,2762                                  |
| 30°         | 219,5                             | 68,70                    | 0,4556                                  | 85°         | 386,8                             | 79,46                    | 0,2585                                  |
| 35°         | 228,4                             | 69,55                    | 0,4378                                  | 90°         | 415,7                             | 80,61                    | 0,2406                                  |
| 40°         | 238,1                             | 70,42                    | 0,4200                                  | 95°         | 448,6                             | 81,77                    | 0,2229                                  |
| 45°         | 248,7                             | 71,32                    | 0,4021                                  | 100°        | 487,2                             | 82,97                    | 0,2050                                  |
| 50°         | 260,4                             | 72,25                    | 0,3840                                  |             |                                   |                          |   |

Treba bi bilo torej najti poseben postopek, da bi se dala doseči potrebna gostota sladkorne raztopine. Pri tem pa se pojavijo težave. Že prej so poizkušali sladkor umetno invertirati s kislinami. Toda poizkusi niso

rodili ugodnih rezultatov. (Glej članek J. Svobode v Schweizerische Bienenzeitung 1940.) Preveč zapleteni postopki so potrebni, da se odpravi iz raztopine vsaka sled kisline, ki bi se pozimi nabirala v črevesju čebel in povzročila huda obolenja ali celo smrt družine. Treba je bilo iskati drugih načinov. In te so v resnici našli.

Znano je, da nekatere po kemični sestavi sorodne snovi zelo podpirajo druga drugo pri raztapljanju. V raztopini pesnega sladkorja imamo samo razmerje sladkor : voda. V invertiranem sladkorju pa je več vrst sladkorja: dekstroza, fruktoza in še ostanki saharoze; zato ne kristalizira pri normalni toploti niti tedaj, ko ga čebele v celicah pošteno izparijo.

Včasih so mislili, da čebele invertirajo nektar in prav tako tudi sladkor zato, da bi ga naredile prebavljivega. Pokazalo pa se je, da to ne drži. Čebele invertirajo svoje zatoge samo zato, da bi preprečile kvarjenje sladkorja in njegovo kristalizacijo. Invertiranje samo torej ni nujno potrebno; zadostovalo bi popolnoma, da bi dodali sladkorju sorodne snovi, ki bi zvišale topljivost sladkorja. Da bi bila množina dodanih snovi čim manjša, pa je treba izbrati takšne, ki imajo veliko molekularno strukturo. Te imajo namreč to lastnost, da tvorijo v raztopini nekakšno mrežo, ki sosednjim molekulam brani združitev. Takšna snov so dekstrini, katerih molekule so sestavljene iz molekul dekstroze.

O dekstrinu so doslej mislili, da škoduje čebelarjem. V vsakem medu ga je nekaj, največ v hojevem in v listni mani, kjer ga je običajno 12—15 %, včasih pa tudi več, celo 20—40 %. Ker sta hojev med in mana včasih škodljiva čebelarjem pozimi, so sumili, da je temu vzrok visok odstotek dekstrina. Vsaj R. Lotmar je v Archiv-u für Bienenkunde 1934 in v časopisu Bee World 1934 trdila na podlagi poizkusov v laboratoriju, da je dekstrin za čebele neprebavljiv. Toda če bi bilo to res, kako bi potem čebele, pozimi skozi več mesecev obdržale v sebi tako velike množine neprebavljenih snovi? Ruth Lotmarjeva pa je tudi ugotovila, da imajo čebele v goltni žlezi in v želodcu diastatični ferment. Torej so le zmožne prebaviti dekstrin. (Glej Českomoravsky včelař 1943, str. 125.) Še podrobneje je preiskal dekstrin v laboratoriju dr. J. Hejzmanek (Slovensky Včelař 1946, šte. 11, stran 226), ki je prav tako ugotovil, da je dekstrin za čebele prebavljiv.

Škodljivega učinka hojevega medu in mane na čebele ni kriv dekstrin sam, ampak majhna primes drugih snovi, ki niso prebavljive; samo pri površnejših analizah so jih prišteli k dekstrinom.

Češki raziskovalci so bili pri svojih poizkusih v začetku zelo previdni. Toda ker je v vsakem medu nekaj dekstrina (v medu s sadnega drevja 0.20 %, v lipovem 0.35 %, v deteljnem 0.65 %, v malinovem 1.20 % in v akacijevem 1.40 % in ker vrednost medu za prezimovanje ni v nobenem pravem sorazmerju s procentom dekstrina, katerega vsebuje, so pri prvih poizkusih dodali sladkorni raztopini 4 : 1 samo 0.5 % dekstrina. Raztopina je ostala tekoča tudi tedaj, ko se je ohladila. Če so dodali 1 % dekstrina, se raztopina ni strdila niti v primeru, ko je bila dolgo časa na mrazu. Tako je bil rešen prvi problem! Posrečilo se je pitanje čebel z mnogo gostejšo raztopino, s katero se čebelarjem ni bilo treba toliko truditi kakor z redkejšo hrano. Obenem se je zmanjšal procent vlage v panju, prihranjen pa je bil tudi znaten del sladkorja, ki se je prej izgubil pri invertiranju.

Prve poizkuse so delali na jesen 1943. leta. Po začetnih uspehih so si upali že več. Avtor J. V., ki v Českem Včelařu 1946 na 20. strani (šte. 1—2)



poroča o osnovnem problemu, je na 55. strani istega letnika (števil. 5—6) objavil tudi izsledke svojih poizkusov, izvršenih v naslednjih dveh zimah.

Septembra 1944 je pokladal petim panjem zimsko zalogo. Prva dva panja je nakrmil s čisto sladkorno raztopino, pri tretjem panju je primešal raztopini dekstrin v razmerju 20 % vode, 10 % dekstrina in 70 % sladkorja, četrtemu panju je dal 20 % dekstrina in 60 % sladkorja, petega pa je nakrmil s samim dekstrinom. Prezimili so vsi. Panji št. 1, 2 in 5 so bili pozimi nemirni in v marcu so trpeli veliko pomanjkanje vode; zaloge so bile kristalizirane in po tleh v panjih je ležalo mnogo kristalov. Nasprotno pa sta bila panja št. 3 in 4 vso zimo mirna; zaloge jima niso kristalizirale, izletavati sta začela kasneje in sta znatno prehitela druge v razvoju.

Jeseni 1945 je zazimil čebele na dveh krajih. Povsod je po en panj nakrmil z dekstrinom, kateremu je pridal 4 % sladkorja. Drugim panjem je primešal po 10 in po 20 % dekstrina. Prezimili so vsi; vso zimo je bil v panjih mir in nobeni družini niso kristalizirale zaloge, niti onima dvema ne, katerima je dodal samo 4 % sladkorja. Avtor trdi, da ga je v obeh letih presenečalo zdravje in življenjska sila družin, katerim je dodajal dekstrin. Kot se je dalo domnevati, nudi mešanica dekstrina s sladkorjem čebelam boljše pogoje za prezimovanje in je zanje popolnejša hrana kakor čist sladkor, ker se bolj približuje narodni. Ti poizkusi niso edini. Čehi so jih napravili še več, vendar drugi še niso objavljeni. Značilno pa je, da pri teh poizkusih ni propadla niti ena družina, tudi tiste ne, ki so prezimile na samem dekstrinu.

Vsak dekstrin seveda ni primeren za krmljenje čebel. Biti mora kolikor mogoče čist in ne sme vsebovati niti mineralnih soli, niti kislin ali alkalij, katere po navadi vsebuje dekstrin, ki ga prodajajo v industrijske ali lekarniške namene. Tudi dekstrin, katerega dobimo na preprost način s suhim praženjem škroba, ni poraben za čebele, kajti pri tem postopku razpad škrobovih molekul v dekstrine ni popoln.

Za krmljenje čebel rabijo samo tako imenovani dekstrinov sirup, ki vsebuje 20 % vode, 40 % dekstrina in 40 % dekstroze. Čehi še niso objavili, kako ta sirup pridobivajo, toda za izkušenega kemika niso ti postopki nobena skrivnost. Zveza čeških čebelarških društev se pripravlja, da začne v lastni režiji proizvajati toliko krmilnega sirupa, da bo krila vse potrebe republike. Toda letos zaradi pomanjkanja premoga in škroba še ne bo mogoče zadostiti vsem potrebam.

Razumljivo je, da se je na Češkem pojavila prava »dekstrinova mrzlica«. Čebelarško društvo je moralo objaviti svarilo čebelarjem, naj bodo pri nabavah dekstrina previdni, ker vsaka nepremišljenost lahko več škoduje kakor koristi.

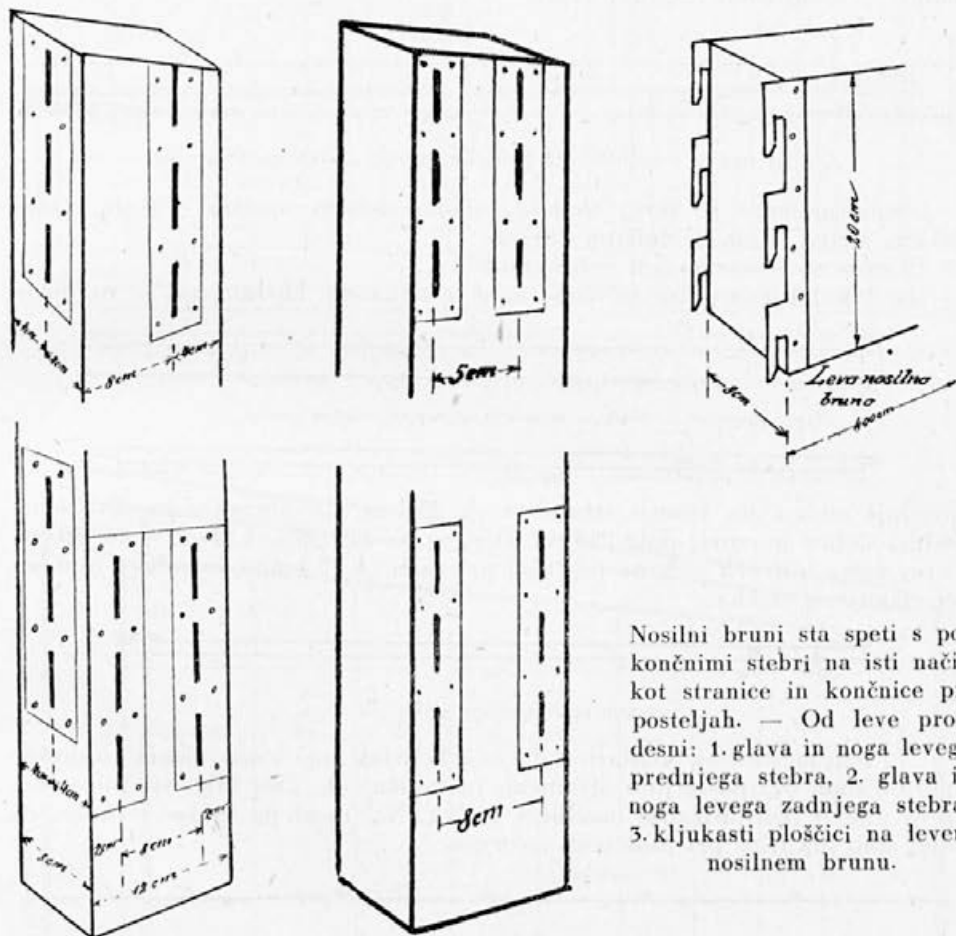
Pri nas je potreba sladkorja mnogo bolj pereča kakor na Češkem. Ker ga najbrž še dolgo ne bo dobiti, bi morali že letos organizirati proizvodnjo dekstrina, ki bi lahko, če že ne preprečila, pa vsaj ublažila grozno krizo našega čebelarstva. Saj to ne zahteva velikih in dragih industrijskih naprav. Naša industrija uporablja že sedaj ogromne množine dekstrina posebno v papirniški stroki, kjer dekstrin nadomešča klej in druga težje dostopna lepila. Nekaj vagonov škroba (ali morda tudi kalečega ječmena) ne bi tako strašno obremenilo našega gospodarstva, a bi lahko znatno razbremenilo potrebo po sladkorju in rešilo pogina tisoče čebeljih družin.



niti panjev iz skladanice. Zadaj pa osnovno višino povečamo za 6 cm, s čimer dosežemo, da lahko komodno zložimo zgornjo vrsto panjev v čebelnjak. Tako dobimo pravo višino sprednjih stebrov:  $239 \text{ cm} - 4 \text{ cm} = 235 \text{ cm}$  in zadnjih stebrov:  $239 \text{ cm} + 6 \text{ cm} = 245 \text{ cm}$ .

Kakšna naj bo širina čebelnjaka?

Bruni (ploha), ki nosita panje sta po 8 cm široki. Panj je dolg 66 cm (normalno — nekateri so tudi daljši; vsak naj svoje panje premeri, preden



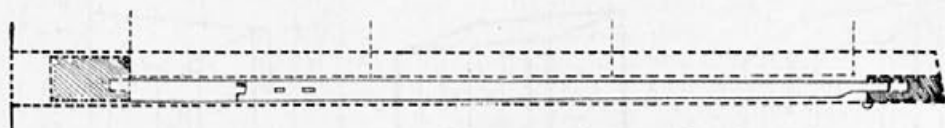
Nosilni bruni sta speti s pokončnimi stebri na isti način kot stranice in končnice pri posteljah. — Od leve proti desni: 1. glava in noga levega prednjega stebra, 2. glava in noga levega zadnjega stebra, 3. kljukasti ploščici na levem nosilnem brunu.

da delati čebelnjak). Na sprednjem brunu (plohu) pa sloni le 4 cm panja; prav toliko tudi na zadnjem brunu. (Zakaj le 4 cm, bomo videli pozneje.) Steber je širok 12 cm, ker pa je bruno 8 cm debelo in je pritrjeno v sredini stebra, seže panj točno od sredine zadnjega do sredine sprednjega stebra. Na ta način dobimo pravo širino čebelnjaka:  $6 \text{ cm} + 66 \text{ cm} + 6 \text{ cm} = 78 \text{ cm}$  zunanje mere.

Stebra morata biti potemtakem oddaljena drug od drugega:  $66 \text{ cm} - 6 \text{ cm} - 6 \text{ cm} = 54 \text{ cm}$ . V sredini stebra sta pritrjeni bruni, med njima pa mora biti  $66 \text{ cm} - 4 \text{ cm} - 4 \text{ cm} = 58 \text{ cm}$  prostora. (Primerjaj skico!)

Kako dolg naj bo čebelnjak?

Dolžina čebelnjaka je odvisna od širine panjev. AŽ-panj na 9 okvirov meri zunaj 39 cm. Torej mora znašati notranja dolžina čebelnjaka  $39 \text{ cm} \times 10 = 390 \text{ cm}$  ali okroglo 4 m, ker moramo računati z malenkostnimi razlikami pri panjih in na vmesne (prazne) prostore, ki se pojavijo v skladanici. Ako vračunamo debelino stebrov, ki nosijo čebelnjak, dobimo celokupno zunanjo dolžino:  $8 \text{ cm} + 400 \text{ cm} + 8 \text{ cm} = 416 \text{ cm}$ . Na skici je videti čebelnjak od zadaj — z odprtimi desnimi vrati.

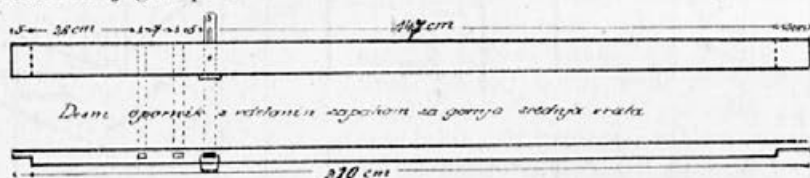


Zadnji steber z označenim brunom, panji, opornikom in vrati.

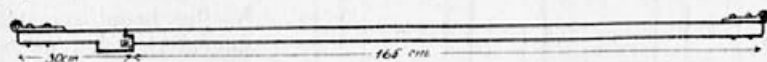
Zunanje mere so torej sledeče: višina stebrov spredaj 235 cm, zadaj 245 cm, širina 78 cm in dolžina 416 cm.

Kateri so sestavni deli čebelnjaka?

Iz dosedanjega opisa so nam znani le nekateri. Dodam naj še to, da je

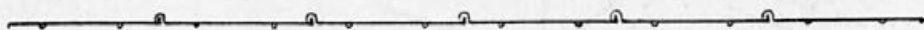


sprednji steber na vnanji strani visok 235 cm, na notranji pa 236.54 cm. Zadnji steber je zunaj dolg 245 cm, znotraj pa  $245 \text{ cm} - 1.54 \text{ cm} = 243.46 \text{ cm}$ . Torej mora biti vrh stebrov postrani prirezan za 15.4 mm; za toliko je namreč nagnjena streha.



Sestava spodnjih in zgornjih vrat.

Na tem mestu naj poudarim, da je čebelnjak spet s spojnicami, kakršne uporabljamo pri posteljnih stranicah in končnicah. Ena taka spojnica ima preračunano (garantirano) nosilnost 700 kg. Nosilnost pa lahko zvišamo, če povečamo luknjice pri ploščicah na 6 mm.

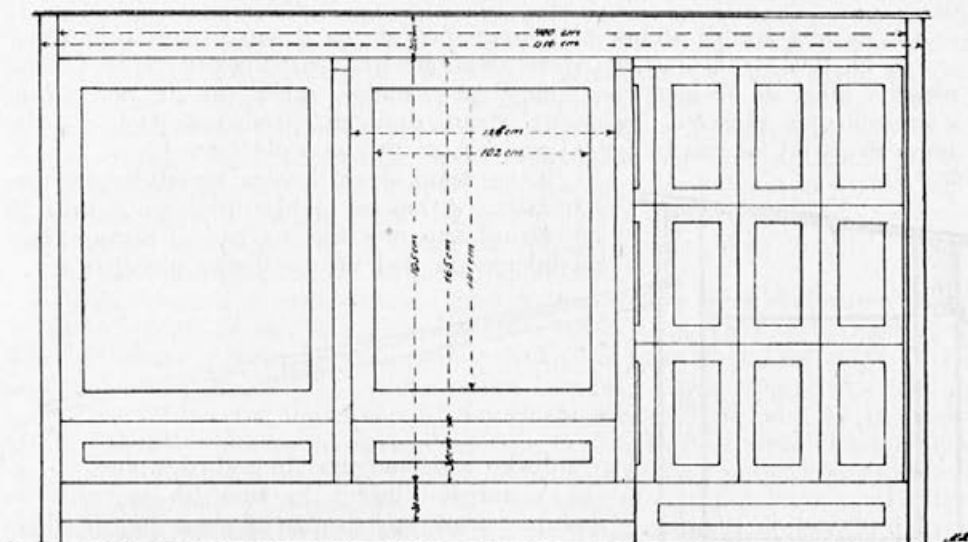


Sestava pločevinaste strehe.

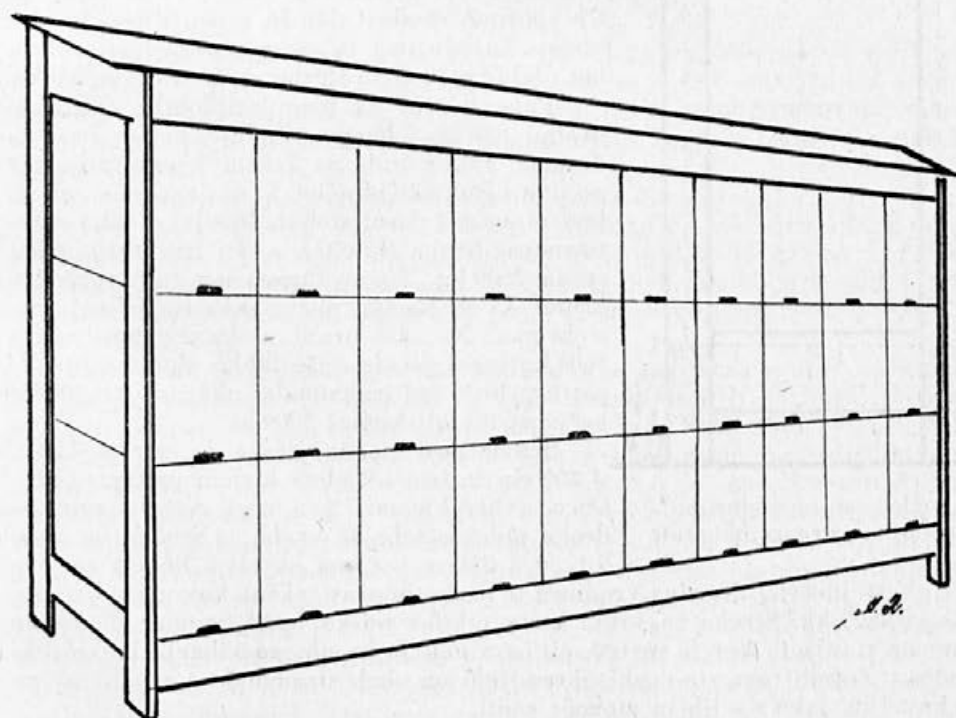
Na stebre montiramo ploščice kot na končnice postelj, in sicer takole:

1. na desni zadnji steber zadolbemo 10 cm od tal na njegovi levi strani dve ploščici, tako da prideta zarezji ploščic točno 8 cm narazen. Pritrdimo jih s 5 cm dolgimi vijaki. Tik pod vrhom stebra (glej sliko!) zopet zadolbemo na isti strani dve ploščici, katerih zarezje pa so oddaljene druga od druge le 5 cm. Na sprednji strani desnega zadnjega stebra vdellamo 15 cm od tal točno na sredi eno samo ploščico, 6.92 cm pod vrhom stebra pa drugo ploščico;





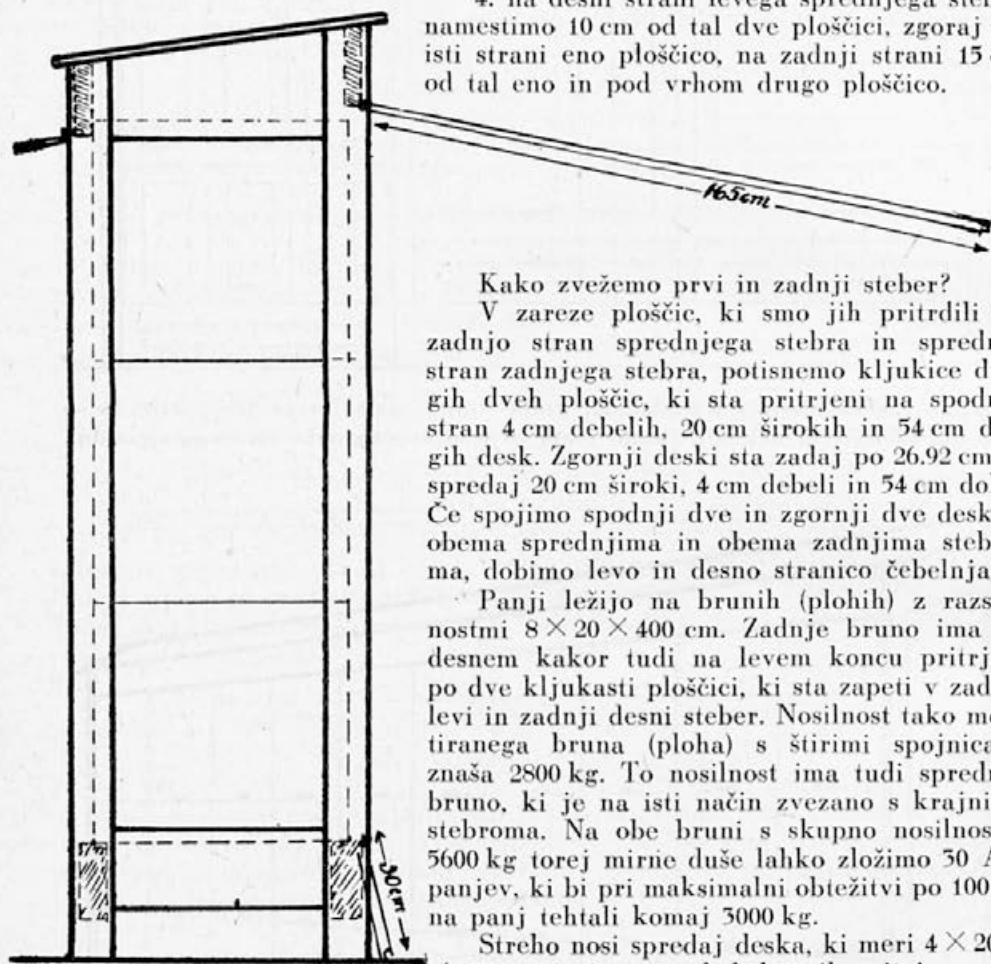
Zadnja stran čebelnjaka s trodelnimi vrati. Vsaka vrata imajo dvoje kril, ki se odpirati navzgor in navzdol. Desna vrata so odstranjena, tako da so panji vidni.



Pročelje čebelnjaka s tridesetimi panji, zloženimi v tri vrste.

2. na levi zadnji steber pritrdimo ploščice na desno in sprednjo stran;  
 3. na levi strani desnega sprednjega stebra pritrdimo 10 cm od tal dve ploščici tako, da je med zarezama 8 cm razdalje, zgoraj pa tik pod vrhom v sredino eno ploščico. Na zadnji strani desnega sprednjega stebra pribijemo 15 cm od tal eno in zgoraj pod vrhom tudi eno ploščico;

4. na desni strani levega sprednjega stebra namestimo 10 cm od tal dve ploščici, zgoraj na isti strani eno ploščico, na zadnji strani 15 cm od tal eno in pod vrhom drugo ploščico.



Kako zvežemo prvi in zadnji steber?

V zareze ploščic, ki smo jih pritrdili na zadnjo stran sprednjega stebra in sprednjo stran zadnjega stebra, potisnemo kljukice drugih dveh ploščic, ki sta pritrjeni na spodnjo stran 4 cm debelih, 20 cm širokih in 54 cm dolgih desk. Zgornji deski sta zadaj po 26.92 cm in spredaj 20 cm široki, 4 cm debeli in 54 cm dolgi. Če spojimo spodnji dve in zgornji dve deski z obema sprednjima in obema zadnjima stebroma, dobimo levo in desno stranico čebelnjaka.

Panji ležijo na brunih (plohih) z razsežnostmi  $8 \times 20 \times 400$  cm. Zadnje bruno ima na desnem kakor tudi na levem koncu pritrjeni po dve kljukasti ploščici, ki sta zapeti v zadnji levi in zadnji desni steber. Nosilnost tako montiranega bruna (ploha) s štirimi spojnicami znaša 2800 kg. To nosilnost ima tudi sprednje bruno, ki je na isti način zvezano s krajnima stebroma. Na obe brunni s skupno nosilnostjo 5600 kg torej mirne duše lahko zložimo 50 AŽ-panjev, ki bi pri maksimalni obtežitvi po 100 kg na panj tehtali komaj 3000 kg.

Streho nosi spredaj deska, ki meri  $4 \times 20 \times 400$  cm in ima na obeh koncih pritrjeno ploščico s kljukicami. Ker nosi zadnja zgornja deska poleg strehe še vrata, je močnejša. Meri  $5 \times 20 \times 400$  cm ter ima na obeh koncih po dve

Pogled s strani z odprtimi spodnjimi in zgornjimi vrati.

kljukasti ploščici. Nosilna vrednost te deske je prav takšna kakor pri brunih, to je 2800 kg. Streha in vrata nista nikdar toliko težki, vendar deske ne smemo stanjšati, ker je pritisk ob času neurja in silnega viharja lahko zelo močan. Zaradi tega sta deski opremljeni na obeh straneh še z zapahi ali pa s kaveljci, tako da jih ni mogoče sneti.

Zadnjo stran čebelnjaka tvorijo vrata z različno velikimi krili. Spodnja manjša krila se odpirajo navzdol, zgornja večja pa navzgor. Ker bi bila

enotna vrata za tako veliko ploskev  $195 \times 400$  cm prenerodna in preogromna, je namreč ta ploskev razdeljena po dolžini v tri in po višini v dva dela. Med njimi sta dva pokončna opornika. Posamezna spodnja krila merijo  $128 \times 50$  cm, zgornja pa  $128 \times 165$  cm in služijo hkrati kot streha, kadar opravljamo čebele. Pokončna opornika sta snemljiva in služita za zapiranje oziroma zaklepanje čebelnjaka. Spodnja krila se zapirajo z zapahi, ki se zatikajo v končna stebra in v opornika. Ravno tako se zapira srednji del zgornjega krila, le levi in desni del se zapirata s ključavnicami, ki prijemljejo na eni strani stebra, na drugi pa opornika.

Kakšna sta opornika in kako sta vstavljena?

Vsak opornik je dolg 210 cm, širok 8 cm in debel 4 cm. Spodaj se vtika v bruno (ploč), ki ima izdolbeno luknjo  $2 \times 8 \times 5$  cm. Seže torej 5 cm globoko v bruno. Zgoraj je vtaknjen v desko, ki nosi streho in vrata. V to desko je izdolbena  $2 \times 10 \times 8$  cm velika luknja. Luknja v zgornji deski je ravno na sredi roba, dočim je v brunu 2 cm odmaknjena od roba in pride tik do panjev. Zato pa mora biti zgornja deska, ki nosi streho, montirana na steber tako, da ni na sredi, temveč tako, da je za 2 cm potisnjena navzven.

Opornik ima v višini 50 cm nad brunom vdelan zapah, s katerim se zapira srednji del zgornjega krila; v višini 50 cm pa ima podolgovate luknje za zapah spodnjih kril.

S tem smo opisali vse sestavne dele; koliko jih je?

4 stebri, 4 zvezne deske za stranici čebelnjaka, 2 bruni (ploha), na katerih stoje panji, 2 deski, ki nosita streho, 2 opornika in 6 kril, torej skupaj 20 kosov.

Kakšna naj bo streha?

Streha je sestavljena iz 7 kosov pocinkane pločevine v velikosti  $62 \times 90$  cm. Njih robovi so tako zapognjeni, da se med sestavljanjem strehe sprimejo (glej risbo!). Za teh 7 pločevinastih delov strehe imam pokončen zaboj, v katerega jih spravim med prevažanjem, da se mi utori in žlebiči ne pokvarijo.

Kako pritrdim pločevinasto streho na deske čebelnjaka?

Vsak kos pločevine ima na spodnji strani pricinjeni dve zanki. Med zankama je 66 cm razstoja, tako da prideta ravno med deski, ki nosita streho. Stranski dve strešni pločevini imata tudi na straneh dve slični zanki. Skozi omenjene zanke vtaknem kos žice in jo pritrdim k deskama, v katerih tiče močni vijaki.

Kako sestavim čebelnjak in koliko časa potrebujem za sestavljanje?

Najprej sestavim na tleh obe stranici čebelnjaka. Nato postavim eno stranico pokonci in jo zvežem z brunoma. Na isti način priključim na nasprotnem koncu bruna drugo stranico, ob vrhu stranic pa pritrdim obe prečni deski. To opravim v 15 do 30 minutah. Ko je ogrodje sestavljeno, ugotovim, če je čebelnjak v vodoravni legi. Ako ni, potisnem med njegove noge močan ploč in ga z njim uravnam. Ko je tudi to delo, ki me zamudi 5 do 10 minut, opravljeno, pričnem vlagati panje. Zložim najprej le dve vrsti panjev, nato pa čebelnjak prekrijem s pločevino in pritrdim streho. Za montiranje strehe porabim 15 do 20 minut. Sedaj zložim še zadnjo vrsto panjev, nataknem vrata ter namestim oba opornika. Za skladanje panjev računam 20 do 30 minut, za namestitev vrat in obeh opornikov pa 5 do 10 minut. — Da postavim čebelnjak lepo brez naglice in da zložim vanj vse panje, potrebujem torej eno do poldrugo uro. Ko dobim prakso in če postopam meto-

dično, ga sestavim seveda tudi prej. Razstavljen in zložen na avtomobil je čebelnjak v dobri četrti ure, približno pol ure pa potrebujem za zlaganje panjev na avtomobil.

Tako sem odgovoril na vsa važnejša vprašanja in zadostil s tem vsem pogojem, ki jih zahtevamo od dobrega zložljivega čebelnjaka. Povedati pa moram še, kakšna bi bila danes njegova cena.

Proračun, ki sem ga dobil, je takle: les 1200 din, mizarska dela 1800 din, pocinkana pločevina 500 din, kleparska dela 200 din, okovje: spojnice, tečaji za vrata, zapahi, ključavnice, vijaki in ostalo 500 din, skupaj torej 4200 din.

Končno pripominjam, da je to pašni čebelnjak. Ker nima ne poda ne desk ob straneh, ne moremo v njem prezimovati čebel. Če bi hoteli sličen čebelnjak uporabljati kot stalen čebelnjak, bi ga morali vsaj za 5 do 10 cm poglobiti, na stranici pa pritrditi deske, ki bi se snemale. V tako nastali vmesni prostor bi lahko natlačili jeseni otavo, da pa bi bili panji zavarovani proti mrazu tudi od spodaj, bi moral čebelnjak imeti vsaj 3 cm debele podnice, katere bi morali preko zime izolirati s pol centimetra debelo podlago časopisnega papirja.

Rižnar Simon:

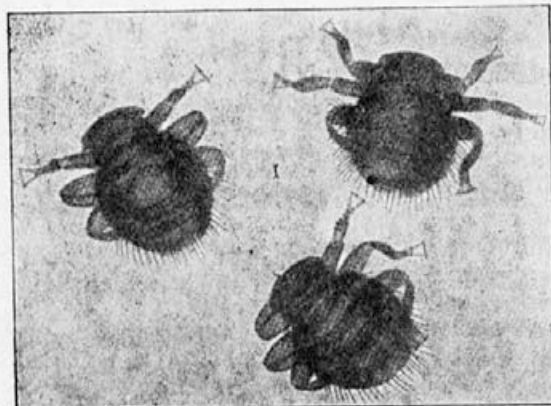
## Čebelja uš

Čebelja uš ali krpelj spada med glavne sovražnike naših čebel. Zato ne bo odveč, ako posvetimo tej čebelarški nadlogi nekoliko pozornosti ter si ogledamo okoliščine, v katerih se razmnožuje, živi, deluje in uničuje čebelje družine.

Krpelj (*braula coeca* Nitzsch) ima velikost makovega zrna in je rdeč-kastorjave barve. V resnici ni uš, ampak muha, vendar muha brez kril. Po telesu, posebno na trebušni strani in po šestih nožicah je obraščena s kocinicami, ki ji dobro rabijo pri plezanju.

Pri svojih žrtvah je zelo izbirčna in napada le redkokdaj starejše čebele, tem raje pa oblega matice. Včasih jih je na njih toliko, da so popolnoma pokrite z njimi. Tudi nad 50 so jih že našli na eni sami matici. Ni torej nobeno čudo, da napadena družina prej ali slej podleže temu sovražniku. Navadno se zgodi to pozimi, ko se ušem pridružijo še druge nadloge.

Mnenje, da živi krpelj od telesnih sokov napadene čebele, se je izkazalo kot zmotno. Danes je ugotovljeno, da se prehranjuje s krmilnim sokom, ki ga izločajo mladice iz goltnih žlez, pokladajo zalegi in krmijo z njim matico. Zato je tudi razumljivo, da napadajo uši predvsem mladice in matico. Najraje se zadržujejo na njih glavah in oprsju. V času krmljenja pa splezajo z glave na jeziček in kradejo hrano tako rekoč iz ust bitij, katerim je bila namenjena.





Najbolj znano in učinkovito sredstvo zoper čebelje uši je zmlet španski poper, pomešan s koruzno moko. Ako je okužena samo matica, jo je treba vzeti iz panja in jo temeljito očistiti nadležnih gostov, poleg tega pa še potresti z omenjeno mešanico, nakar uši same odpadejo. Ako je družina v celoti ali delno napadena, je najbolje omesti vse čebele v kako posodo, sodček ali škap in jih potresti z zgoraj popisanim sredstvom. Zelo uporabno je pri tem rešeto. Čebele lezejo po rešetju sem in tja, se dobro razkužijo in rešijo vsiljivcev, medtem ko mešanica popra in koruzne moke z ušmi vred pade skozi luknjice na podložen papir. Papir in odpadke, ki so se nabrali na njem, potem takoj sežgemo.



Dvoje uši na mladi čebeli: ena ob ustih, druga na oprsju. (Po dr. Frischu.)

Čebelja uš ne leže nobenih jajčec, ampak koti že dobro razvite ličinke, ki se v kratkem času na dnu panja zabubijo. Zato je potrebno pri okuženih panjih dna vsaj enkrat na teden temeljito osnažiti. Le tako je mogoče preprečiti okužbo pri drugih zdravih družinah in se s tem izogniti hujšim posledicam, ki so drugače neizbežne.

**Opomba uredništva:** Pokrit meden sat iz ušivega panja je včasih ves pretkan z belkastimi žilicami. To niso nič drugega kakor rovi krpeljavih ličink, ki se gibljejo pod pokrovc in jih izjedajo. Kakor vse kaže, se hranijo z voskom. Po najnovejših opazovanjih odlagajo spolno godne samice svoja jajčeca na spodnjo stran pokrovc, preden so dogotovljeni, ali pod rob celic, ko so do vrha napolnjene z medom in pripravljene, da jih čebele pokrijejo. Jajčeca pa so bila najdena tudi na stenah zaleženih celic in v krmilnem soku na dnu celic. Preobrazba traja 21 dni. Poležena mlada uš se oprime prve čebele, ki pride do nje. Spretno se popne na njeno oprsje, kasneje pa se prestavi na kakšno drugo žrtev, če ne najde na prejšnji dovolj hrane.

A. Žnideršič:

## Utrinki

Kakor konj in osel nista vzoren par,  
tudi ni vsak mojster, kdor je čebelar.

Ce pri čebelah boš vedno lenaril,  
vedi, da malo boš pričebelaril!

Ce znal boš s čebelo previdno ravnati,  
se njenega pika ni treba ti bati.

Ko koli medijo in ko medi plot,  
zna vsak čebelariti: kmet in gospod.

Ce dobre uspehe z desetimi panji dosežeš,  
ne misli, da s stotimi prav tako dobro odrežeš.

Ceprav bi ne dala medu mi, ne voska, ti mala čebela,  
ceniti te moram, ker pridnosti vzor si in vztrajnega dela.

Kako čebelarju oko zaiskri,  
ko matico sredi satjá zasledi!

## Pripombe k selekciji čebeljih družin

Vsem je znano, da so po naših čebelnjakih slabe, dobre in tudi prav dobre čebelje družine in da imajo nekateri čebelarji boljše čebele kot drugi.

Malo dobrih čebel pa je v čebelnjakih takih čebelarjev, ki imajo vse svoje družine za enako vredne molzne krave in rede vsak prirastek brez ozira na izvor in kakovost. Slabiče, jetkovce, pa tudi zapravljevce in lenuhe vlačijo iz enega leta v drugo ter pri tem čakajo, da se bo nekega dne zgodila čudežna sprememba teh revčkov v odlične plemenjake.

V živinoreji se je odbiranje in odgajanje zdrave in donosne plemenske živine že zdavnaj uveljavilo, v čebelarstvu pa vsaj pri nas nikakor ne more najti plodnih tal. Mnogo je čebelarjev, ki si ne zabeležijo niti starosti matic, kaj še, da bi si skušali svoje čebelje pleme izboljšati. Pogosto pa slišimo pritožbe, da čebele ne »ratajo« in da »muha ne da več kruha«.

Če so naši predniki čebelarili na slepo srečo, ni treba, da gremo po isti poti tudi mi, zlasti ne danes, ko imamo dovolj prilike, da se strokovno izobrazimo in izpopolnimo.

Če si kdo omisli moderne panje, še ni rečeno, da je postal že umen, napreden in strokovno dovršen čebelar. Morda nekaj let res s prav dobrim uspehom čebelari, ko pa se mu čebelje družine namnožijo, utegne naenkrat nastati kriza. Pri pomnoženem čebelarstvu moramo brezpogojno odbirati.

Naši predniki so bili prisiljeni odbirati že zaradi tega, ker so čebele jeseni žveplali. Med tistimi družinami, ki so bile obsojene na smrt, so bile vedno le take, ki se niso obnesle, ki so imele slabe matice. Družine s slabimi maticami so vsako leto podrli in izločili iz reje, da niso v prihodnjem letu vplivale na ostali čebelji rod.

V zadnjih desetletjih je pri nas čebelarstvo precej napredovalo. Ta pojav moramo z veseljem pozdraviti. Ne smemo pa ostati na pol pota, ne smemo se zadovoljiti s tem, kar smo dosegli, temveč moramo iti naprej ter obrniti sedaj vso pozornost na izboljšanje naših čebeljih rodov.

Pogoji za izboljšanje čebeljih rodov so sledeči:

1. da gojimo čisto pasmo,
2. da odbiramo le najboljše panje za pleme,
3. da vodimo rodovnik, da si zapisujemo podatke o starosti in rodovitnosti matic, donosu medu, razvoju družin itd. pri vsakem posameznem panju,
4. da pravilno vzrejamo matice in jih parimo le z dobrimi troti na plemenilnih postajah.

Prva naša skrb naj bo, da odstranimo bastardirane čebelje družine. Za pleme pustimo samo panje s čisto kranjsko sivko, ki so nas med letom zadovoljili glede na množino pridelka in razvoj. Matice moramo vzrejati le od ugotovljeno dobrih plemenjakov in skrbeti za to, da se bodo oprabile z dobrimi troti. To pa je mogoče le tedaj, ako dosledno pospešujemo trojtjo zalego v plemenjakih z dobrimi lastnostmi, v manj vrednih družinah pa jo po možnosti omejujemo.

Spomladi, ob priliki natančnega pregleda, nekako v prvi polovici aprila, izrežemo vso trotovino iz satov. S tem dosežemo, da grade čebele namesto izrezane stare trotovine novo satje. Ako zgrade zopet samo trotovino, nam je to celo v prid: pridobili smo vosek, ki ga danes splošno pri-

manjkujc. Tako postopamo z večino družin. V tiste, ki jih odberemo za odgojo trotov, pa denemo vsem hkrati na desno in levo stran gnezda dva sata, v katerih je vsaj za dlan velika ploskev lepe mlade trotovine.

Dobro je, da ne pospešujemo prezgodnjega zaleganja trotov, ker čebele kaj rade izmečejo nezrelo trotjo zalego in preženejo odrasle trote, kadar postane za dalje časa hladno.

Da bodo odbrane družine rade gojile trote, jih moramo krmiti v lepem vremenu z zelo razredčenim medom, ki ga jim pokladamo v malih količinah, ob slabem vremenu pa z manj razredčenim medom v večjih količinah ( $\frac{1}{2}$ — $\frac{3}{4}$  litra) po dvakrat na teden.

Znano je, da trot podeduje svoje lastnosti od matice, ne pa od trota, ki to matico opravi. Očetovske lastnosti se uveljavijo šele v naslednjem pokolenju. Zato se lahko dobra matica spari tudi s slabim trotom in vendar bo zarajala same dobre trote. Družine s takimi maticami so torej za vzrejo trotov primerne, nikakor pa niso uporabne za vzrejo nadaljnjih matic. Matice morajo izvirati izključno le od matic, ki so bile sparjene na plemenilni postaji s priznanimi troti.

Dragi tovariši! Razložil sem Vam v glavnih obrisih, na kaj je treba paziti pri odbiranju plmenskih družin. Le na ta način bomo sčasoma zboljšali našo priznano kranjsko čebelo. Potrudimo se, da bo svoj svetovni sloves tudi obdržala. Naš glavni smoter naj bo čista sivka in slaba rojivka. Ne smemo pa na slepo drveti samo za to ali ono lastnostjo, marveč upoštevati tudi druge, ki so dostikrat še večje vrednosti.

Čebelarimo vsi brez izjeme zaradi medu in zato moramo izbirati plemenjake predvsem glede na njih donos.

Zasavski:

## Na nevarnem prelomu

Izredno neugodne vremenske prilike letošnje zimske dobe, zlasti proti koncu, so kaj slabo vplivale na prezimovanje čebel. Posebno velja to za dolinske lege s prevladujočo meglo. V mnogih krajih se niso mogle čebele cele tri mesece temeljito spreleteti in otrebiti. To je bila prehuda preizkušnja za našo žival. Družine s količkaj neprimerno zimsko zalogo, to je z gozdnim medom, so silile tudi v neugodnem vremenu na prosto in se je ob takih prisiljenih izletih pogubilo mnogo živali. Iz mnogih krajev prihajajo poročila o številnih mrličih, o znakih grize in oslabeledosti družin.

April je v čebelarstvu prehodni mesec med zimsko in poletno dobo, čas priprave za izrabo izdatne paše v maju in juniju. Zato je od pravilnega oskrbovanja čebeljih družin v tem času v veliki meri odvisen nadaljnji uspeh čebelarjenja tako rekoč za vse leto.

Prva skrb čebelarjev bi morala biti zdaj temeljit pregled čebeljih družin glede na hrano, zalego, živalnost in zdravje. Čebelarjenje s slabiči je gotova izguba, pa naj bo že leto tako ali tako. Zato je treba slabiče čimprej ali odpraviti ali vsaj popraviti, če kažejo, da so sicer delavoljni in zdravi, zlasti pa, če imajo dobre matice. Ako ima čebelar nekaj res močnih družin z obilno zalogo, lahko vzame tem po kak zaležen in zadelan sat ter ga doda slabotnejši družini. Ošibelemu panju naj vzame kak prazen sat, omete čebele nazaj v panj, na njegovo mesto tik gnezda pa naj dene sat s pokrito zalogo in z vsemi čebelami, ki so na njem. To naredimo v gorkem času, ko je večina

starejših čebel zunaj na paši. Mladice, ki pridejo k novi družini, se tu takoj udomačijo, starejše pa se bodo same vrnile k svoji družini, ko bodo opazile neprosto voljno preselitev. V panju, kjer smo odvzeli zalego, strnemo satje, da ne bo gnezdo prekinjeno. Suhi sat iz slabiča pa dodamo močnejšemu panju kje ob strani gnezda. Tako lahko okrepimo več slabotnejših družin, če imamo vsaj nekaj res dobro zaleženih čebeljih panjev. Več kot po en sat pa tudi močnim družinam v tem času ne kaže jemati, vsaj naenkrat ne. Tako lahko okrepimo slabotnejše družine, obenem pa panje kolikor toliko izenačimo. S tem dosežemo dvoje: slabotne rešimo, bogatine pa razbremenimo. Saj so preveč zaleženi panji v zgodnji pomladi prav tako v nevarnosti kakor slabiči, da jim zmanjka hrane. Če nastopi v aprilu slabo vreme in ni vsaj nekaj donosa, lahko tudi taki močni panji zaradi preobilne zalege obnemorejo, če jim ne priskoči pravočasno čebelar na pomoč. Izkušnje potrjujejo, da se v hudih spomladanskih mesecih še najlepše razvijajo take družine, ki so nekako srednje dobro zaležene.

Če pa ima čebelar večinoma same slabiče, bo pač moral združevati. Odstrani bo najprej slabe matice, osirotele čebele pa čez nekaj ur pridružil z zalego in medom vred okrepitve potrebnim družinam. To izvršujemo ob gorkem vremenu. Izpraznjenemu panju zapremo žrelo, da se ne bodo nabirale čebele v domačem panju in tu čez noč otrpnile. S paše vračajoče se čebele bodo izprosile streho pri sosednjih družinah. Dobro je tudi izpraznjeni panj spredaj pregrniti s kako stvarjo, da čebel ne moti barva končnice, ki so si jo že vtisnile v spomin. Čebele, ki so še ostale v starem panju, ometemo v kako posodo in jih kasneje stresemo v novo bivališče.

Letošnja dolgotrajna zima je zadržala tudi cvetje. To je v marsikaterem pogledu za čebelarjenje ugodno. Prezgodnje paberkovanje čebelam dostikrat več škoduje kot koristi. Žival sicer dobi nekoliko obnožine, a pri tem se je toliko pogubi, da je končni uspeh praznota v panjih. In ko pride res prava bera, ni delavk. V zakasneli pomladi je miza naenkrat bogato pogrnjena; dnevi so daljši in gorkejši, tako da se delo res splača.

Obilna mokrota bo v zvezi s primerno toploto pospeševala razvoj cvetočih rastlin in če hočemo biti malo preroški, lahko rečemo, da bo to prav ugodno vplivalo na donos. Saj nas čakajo že konec meseca izdatni viri medecine in obnožine na zgodnjem sadju, češnjah in vrbah kakor tudi na spomladanskem resju, ki mu zlasti ugaja obilna vlaga in topli dnevi.

Ob slabi paši ali daljšem neugodnem vremenu moramo čebelam pomagati s krmljenjem. Zdaj je zanje primeren le med. S sladkorno raztopino rešimo lahko odrasle čebele, ne pa zalege.

Da moramo imeti v tem času panje še toplo odete, je znana stvar. Zalega potrebuje dosti stalne toplote. Ker pa je zdaj razlika med dnevno in nočno toplino precej velika, mora to razliko preprečiti topla odeja, sicer se čebele preveč izrabijo pri ogrevanju panja. Za tako delo porabijo tudi več hrane.

Mesec april pokoplje največ čebel. Opešane družine, pomanjkanje hrane, bolezn, brezmatičnost so navadno vzroki takega propada. Prav žalostno je, da morajo družine tik pred vrati boljših časov umirati, ker jim ni čebelar pravočasno priskočil na pomoč.

Z naraščajočo toploto se začno širiti tudi čebelje večje, ki se zlasti ta čas rade naselijo v gorkih panjih na nezasedenih satih. Kdor ima kaj takega satja v panjih, ga mora večkrat pregledati. Satje v shrambah pa je treba odslej vsakih 14 dni zažveplati, da že v kali zatremo širjenje teh škodljivk.



## Kako uničujem sršene in ose?

Lani je izšel v 10. številki Slovenskega čebelarja članek o škodljivosti in pokončevanju sršenov, teh ostudnih in nevarnih obiskovalcev naših čebelnjakov. Skoraj isto, kar velja za sršene, velja tudi za njih bližnje sorodnice ose. Kako rada stika ta nesnaga za sladkimi sokovi po sadju in grozdju ali za čebelami okoli čebelnjakov, je menda opazil že vsak čebelar. Zato jih je treba prav tako zatirati kakor sršene.

V boju proti tem škodljivcem uporabljajo ljudje razna sredstva. Včasih so sredstva brez vsakega učinka, včasih pa celo povzročijo škodo. Ob tej priliki se spominjam, kako je pogorela domačija čebelarskega potovalnega učitelja Jurančiča v Slovenskih goricah, ker je domači pastir uničeval ose, ki so imele svoje gnezdo pod slamnato streho, z ognjem in tako povzročil požar. Nesreča gotovo ni prvi in ne zadnji tak primer. Zato se mi zdi, da ogenj ni pravo sredstvo za zatiranje sršenov in os. Jaz uporabljam pri tem »Urania zelenilo«, strup, ki ga priporočajo sadjarjem za škropljenje drevja proti sadnim škodljivcem. Kako je treba z njim ravnati, bom v naslednjem na kratko opisal.

Vzemi za malo žlico »Urania zelenila« in ga polagoma vsipaj skozi vhodno odprtino v gnezdo os ali sršenov, ki jih nameravaš pokončati. Strup lahko vsipaš v gnezdo kar z žlice, lahko pa tudi s primerno prirezane treske ali iz papirnatega zavitka. Ker je zmlet v droben prah, se vsaka osa in sršen ob svojem prihodu v gnezdo z njim lepo oprashi ter ga tako raznese po vsej notranjosti. Ko pride z njim v dotiko zalega, se zastrupi in od zastrupljenja pogine. Že čez nekaj ur boš videl, da izletavajo sršeni oziroma ose nekam nesigurno, da se opotekajo in obnašajo kot bi bile pijane. Vse so nekako napihnjene, kot bi bile same matice, se težko vzdržujejo v zraku, padajo na tla, si popravljajo tipalnice in naposled negibno obstanejo. V teku 24 ur je najmočnejša osja ali sršenja družina do zadnje žuželke uničena. Če gnezdo potem razkoplješ in ga pregledaš, boš našel v njem popolnoma črno zalego.

Že nekaj let tako delam in imam vedno uspeh. Še posebej pa moram poudariti, da se znebim na ta način škodljive golazni brez vsakega pika in brez vsake jeze.

Edino letos sem prišel pri nekem gnezdu nekoliko v zadrego. Sršene sem opazil takoj spomladi v stari veliki jablani, ki stoji ob zadnji strani dvorišča. Izletavali so še prav poredkem. Zato se mi ni mudilo z izvršitvijo obsodbe, ki jim je bila že izrečena.

Čez nekaj tednov sem prišel zopet do drevesa. Tedaj so sršeni že močno izletavali in tudi stražo so že imeli. Bil je skrajni čas, da jih odstranim. Drevo pa je bilo precej debelo in je imelo na kratkem deblu nekaj na stran štrlečih vrhov. V enem izmed teh vrhov je bila majhna luknjica, ki je vodila v njih gnezdo. V začetku nisem vedel, kako naj jim podam potrebno merico uničujočega praška. Malo sem premislil, malo pregledal položaj in načrt je bil gotov. Poiskal sem košček stare pločevine, jo primerno prirezal ter izbočil v obliki žlice. Žlico sem pritrdil na dolg drog, vsul nanjo nekoliko »Urania zelenila« ter jo s pomočjo droga nato potisnil v žrelo sršenov. Ko je žlica obstala v odprtini, jo je bilo videti kakor majhno brado



pri naših panjih. Vsak sršen, ki je priletel s paše, je moral sestiti nanjo in se s strupom oprášiti. To sem napravil zjutraj; popoldne pa so se že vrtinčili pred žrelom sršeni kakor v omotici. Čedalje manj jih je izletavalo in priletavalo, naslednje jutro pa nisem niti enega več videl živega.

Z istim uspehom in na podoben način sem pred leti uničil v zemlji najmočnejše gnezdo os, kar sem jih kdaj videl. Ko sem gnezdo kak dan pozneje odkopal in pogledal vanj, sem našel vso zalego in vso starejšo žival mrtvo. Ose so bile velike skoraj kot sršeni in so že zaudarjale po mrhovini. Zato sem jih takoj zopet pokril s prstjo. Tudi gnezda v duplu je najbolje po uničenju izgresti in zakopati v zemljo, kajti ko začno gniti, razvijajo neprijeten smrad.

To so na kratko moje skušnje, ki sem si jih pridobil pri zatiranju sršenov in os z »Urania zelenilom«. Uničujem jih, kakor vidite, s 100%nim uspehom, ne da bi se mi bilo treba bati pri tem pikov. Mislim, da je malo tako uspešnih sredstev.

Čebelarji, preskrbite si že sedaj »Urania zelenilo«! Dobite ga v trgovinah, v katerih prodajajo sredstva proti sadnim in vrtnim škodljivcem. Če bi ga ne bilo mogoče dobiti, bi morda z istim uspehom in na isti način lahko uporabljali »Aresin« ali pa »Meritol«. Vse to so praški za škropljenje drevja. So zelo strupeni, ker vsebujejo večje količine arzenika. Zadnjih dveh v ta namen še nisem preizkusil, mislim pa, da njih učinek ne bo zaostajal za »Urania zelenilom«. Čebelarji seveda nismo prijatelji teh praškov in sadjarjev ne gledamo preveč prijazno, kadar z njimi škrope drevje. Saj pade tedaj marsikatera čebelica kot žrtev po drevju raztrošenega strupa. V sršenjih in osjih luknjah pa so nam kar dobrodošli. Zato jih le pridno vsipajmo vanje!

Slike, ki so posnete po Bläuerjevih fotografijah iz Schweizerische Bienenzeitung, prikazujejo nekaj prizorov iz boja med čebelo in oso. Osa skuša čebelo najprej obglaviti. Če se ji to posreči, ji poščipa krila in noge. Nato odreže zadek od oprsja, postavi zadek pokonci in posreblje iz njega med. Ko izsesa ves med, vzame oprsni del med nožice in odleti z njim v gnezdo. Kasneje se vrne, odnese glavo in nazadnje še zadek.

## Kaj nas je naučila letošnja zima?

Za uspešno prezimovanje čebel je potrebno:

1. da je družina močna,
2. da ima primerno hrano,
3. da je nastanjena v dobrem panju in
4. da vlada v čebelnjaku in v njegovi neposredni bližini popolu mir.

Če so izpolnjeni vsi ti pogoji, prezimijo čebele dobro tudi v najhujši in najdaljši zimi. Kadar imamo opravka z milo zimo, ki dopušča trebilne izlete v krajših presledkih, takrat prezimijo čebele dobro, četudi ne izpolnjujejo vseh zgoraj navedenih pogojev.

Cebelar mora že po končani rojilni dobi, to je konec julija ali v začetku avgusta spraviti v red svoje čebelje družine. Brezmatične družine in trotovcve mora brezpogojno odstraniti oziroma združiti, ali pa jim dodati dobre matice, če se to še splača. Odstraniti mora stare in pohabljene matice ter jih zamenjati z dobrimi iz prašilčkov, če tega ni storil že med rojilno dobo. Cebeljko zalego, ki mu je pri teh operacijah ostala, naj porazdeli med slabejše družine, to je med izrojence ali šibke roje, da jih s tem ojači in pripravi za morebitno ajdovo pašo.

Pomniti moramo, da so brezmatični panji in trotovcvi povod za mnoge motnje, ki nastanejo v čebelnjaku pozimi ali v zgodnji pomladi. Take družine postanejo najprej grizave. Ker so stalno nemirne, povzročijo tudi grizo pri sosednjih družinah. Ob lepem vremenu zavohajo čebele iz močnih družin takoj, da pri takih panjih ni vse v redu in jih začno ropati. Če čebelar tega pravočasno ne opazi, se lahko ropanje spremeni v katastrofo.

Najprimernejša hrana za zimo je med, vendar ne vsak med. Za zimsko hrano ni prikladen na primer kostanjev med, med iglavcev in listna mana. Te vrste medu so pregoste, vsebujejo preveč neprebavnih snovi in imajo premalo vode. Če uživa čebela slab med, se nabere v njenem črevesju dosti trebeža in če ne more dalj časa izleteti, se otrebi kar v panju, ponesnaži satje in zamaže notranjost panjev. Če ni pravočasno pomoči, če ne nastopi pravočasno lepo vreme, je po navadi panj izgubljen, ali pa vsaj toliko oslavljen, da je za tisto leto kot plemenjak brez vrednosti. Še huje je, če se pojavi poleg navadne grize nosemavost, ki čebele ob taki katastrofi kaj rada obišče.

V Beli Krajini smo imeli letošnje poletje s pašo še posebno smolo. Na hrastu smo imeli tako gosto listno mano, da so jo čebele lahko brale samo zjutraj ob močni rosi, in sicer največ po eno uro na dan. Razumljivo je, da postane lahko taka hrana, ki je trda kakor star sir, za čebele v zimi, kot je bila letos, usodna. Po poročilih, ki sem jih prejel do danes, je okoli 80—90 % čebeljih družin pomrlo vsem onim čebelarjem, ki niso imeli čebel na ajdovi paši. Če bi dobili pravočasno vsaj po en kilogram sladkorja na družino, ki bi ga pokladali čebelam skupaj s prekuhanim medom, bi bila marsikatera rešena. Zato je nujno potrebno, da preskrbi za druga za bodoče prezimovanje belokranjskih čebel zadostno količino sladkorja. Cebelarjem, ki so letošnjo jesen godrnjali in preprečili, da črnomeljska podružnica ni dobila tiste količine sladkorja, ki bi bila potrebna za dobro prezimljenje čebel, pa povem, naj drugič pometajo pred lastnim pragom in naj puste tujega pri miru.

Sladkor smo dobili tudi prekasno, to je sredi novembra. Nekatere čebelje družine, posebno one v nezavetnih krajih, sladkorja sploh niso več znosile v plodišča. Take družine so večinoma izgubljene. Zato bi bilo prav, da bi dobili sladkor prihodnje leto vsaj do 10. oktobra.

Tudi kakovost panja igra pri prezimovanju čebel važno vlogo. Panj mora biti zbit tako, da ni nikjer prepaha. Zrelo ne sme biti višje od 8 mm; sicer se lahko splazi v panj rovka ali celo poljska miš.

V čebelnjaku mora vladati pozimi mir. Zato ni primerno zapažiti panje s senom ali imeti v čebelnjaku take predmete, ki privabijo miši in podgane. Kadar pridejo v čebelnjak še mačke ali podlasice, nastane tam direndaj, da je čebelam nemogoče v redu prezimiti. Tudi reže med panji je treba že jeseni zadelati, da ne pridejo

stranice panjev v dotik z mrzlim zrakom. V takem primeru začno panji močiti, posledica tega pa je prevelika vlaga in plesnivo satje, ki čebelarjem prav gotovo ne koristi.

Paziti je treba nadalje, da ne pridejo do panjev sinice in žolne, ki vznemirjajo s svojim kljuvanjem po pročeljih družine. Če se to zgodi, se čebele razburijo, uživajo preveč medu in postanejo prej grizave kot druge. Pticam onemogočiš pristop do panjev s tem, da napelješ pred njimi vzdolž čebelnjaka v razdalji 2—3 cm več vodoravnih niti ali tanko žico. Tudi kokoši in druga živa bitja v okolici čebelnjaka pozimi ne prispevajo k nepotrebnemu miru.

Kakšen bo končni rezultat letošnjega prezimovanja čebel v Beli krajini, bom poročal takrat, ko bo žival opravila svoj prvi spomladanski izlet.

Zunko Ivan:

## Vzroki in posledice

Usodne posledice pretečene zime, ki so se pokazale v našem čebelarstvu, bodo verjetno obdelane od bolj večjega peresa, kakor je moje; toda, naj bo tudi meni dovoljeno obelodaniti nekaj svojih opazovanj in izkustev s tega področja. Končni rezultati še niso znani, vendar so že dosedanja opazovanja dovolj porazna. Predvsem moram ugotoviti, da je izkušenim čebelarjem propadlo procentualno več družin, kakor pa začetnikom. Zakaj? Mislim, da ne pretiravam, če trdim, da je tu po sredi precejšnja mera malomarnosti in samozaupanja. Zima, kakršna je bila 1945/46, ni napravila nikomur občutljivejše škode, zato se je pa v tej zimi tem bolj maščevala vsaka površnost in malomarnost.

Ozrmo se za splošnimi vzroki slabega prezimovanja! Ti bi bili:

1. premajhna zimska zaloga;
2. slabiči in
3. neprikladna hrana.

Nekaj panjev je padlo tudi na grizi, toda glavne izgube so bile znane že sredi februarja, ko se griza še ni bila pojavila. Pomudimo se na kratko pri vsakem izmed zgoraj navedenih vzrokov.

Vzemimo v roke katero koli strokovno čtivo, povsod bomo našli jasno povedano, kolikšna naj bo zimska zaloga vsake družine. Lani spomladi je skoraj sleherni čebelar točil; ta več, oni manj. Zadruga je pravočasno opozorila čebelarje, naj se ne zanašajo na sladkor za jesensko krmljenje. Pri takem stanju stvari je bila dolžnost vsakogar, da rezervira potrebno količino medu za jesensko dopitanje. Na jesensko pašo se namreč ni vselej zanašati, kar je lanska jesen jasno pokazala. In posledice?

Večina čebelarjev, ki so jim propadle družine, izjavlja, da je ostalo v panjih medeno satovje. Tukaj ne more biti govora o premajhni zalogi. Družina se zaradi mraza ni mogla premakniti na sosednje medene sate, pa je navzlic zalogi vzela konec. Slabiči, kaj ne? Toda to ni povsem res! Res je nekaj drugega, kar bomo takoj videli. Ali ni tri ali štirisatni prašilček ali sedemsatni eksportovec tudi slabič v čistem pomenu besede? In vendar so v tej zimi taki slabiči dobro prezimili. Tu je več ali manj krivde na ustroju našega panja in na naši neokretnosti. Družina je kljub zadostni zalogi propadla, ker pač ni mogla ogrevati prevelikega prostora, ki ji je bil odmerjen v panju. Manjše izbe so toplejše in manjši panji tudi. Pri drugih vrstah panjev, zlasti pri panjih s toplo stavbo lahko odstranimo vse nezasedene sate. Satov pustimo torej družini samo toliko, kolikor jih v resnici potrebuje. Te potisnemo prav do sprednje stene, zadaj pa prislonimo okence, s čimer zmanjšamo prostor tako, kakor pač zahteva vsakokratna moč družine.

To je prednost panjev s toplo stavbo, ki je ne smemo podcenjevati. Tam se ravna prostor po moči družine, pri naših panjih pa se mora ravnati moč družine po velikosti prostora. Velike večine družin bi zima ne ugonobila, ako bi prezimovale bolj na tesnem — ali če bi bile močnejše. Tudi pri naših panjih je zoževanje prostora izvedljivo, četudi ne tako preprosto. Lansko pomlad sem vsadil prvca iz kranjčica v plodišče 11 satnega panja z namenom, da bi ga združil jeseni z drugcem, ki bi ga vsadil v medišče. Dal sem mu en izdelan sat in 10 satnic. Drugca pa ni bilo.



Roj je do jeseni izdelal 6 satov; ostalih satnic se ni lotil. Imel je jeseni torej sedem izdelanih satov v 11 satnem panju. Kaj sedaj? Za take in enake primere imam vrezanjih več desk v velikosti in obliki satnikov. Družino sem premaknil na eno stran, vtaknil desko kot osmi sat, prostor med desko in steno zadela s papirjem, pa je bilo delo opravljeno. Družina je danes čvrsta, da je kaj.

S tem nočem reči, da zazimujmo slabiče; to si bodo čebelarji po letošnjih izkušnjah itak premislili. Vendar pa bi kazalo po mojem mnenju, načeti vprašanje zoževanja plodišča ob določenih prilikah.

Že jeseni so čebelarji pripovedovali, da imajo čebele zaradi lanske suše zelo strjen med v panjih in da bodo ob njem trpele žeje. Sladkorja za jesensko dopitanje je bilo malo, pa še ta je prispel tako kasno, da ga skoraj ni bilo mogoče več izkoristiti. Vsi tisti, ki so pustili čebelam tak med, so imeli sedaj opraviti z grižo. Naj takoj poudarim, da tisti, ki so ravnali prav, t. j. tisti, ki so med iztočili, ga pomešali z vodo in zopet pokrmili, niso imeli izgub zaradi griže. Če hočemo, da bodo družine dobro prezimile, morajo imeti vsaj nekaj kilogramov bolj tekoče hrane. In ta mora biti v sredini gnezda, ne pa kje ob strani.

Da povzamemo: Tudi najhujši in še tako dolgotrajni zimi lahko čebele uspešno kljubujejo:

- a) če imajo zadostno zalogo dobrega medu,
- b) če so omejene na primerno velik prostor,
- c) če so toplo odete,
- č) če so bile jeseni nakrmljene z razredčenim medom ali s sladkorno raztopino.

Končno še tole: jeseni in spomladi je vedno opaziti, da iščejo čebelarji med ali sladkor, ki ga rabijo za pitanje čebel. Posebno začetniki se kaj radi znajdejo v takem neprijetnem položaju. Iskanje pa je seveda v teh časih največkrat brezuspešno. Mogoče pride čas, ko bomo takih skrbi rešeni. Ne verjamete? Ali se vam zdi res nemogoče, da bi kaka prekanjena glavica ne iznašla snovi, ki bi ustrezala vsem zahtevam zimske čebelje prehrane, pa naj se ta potem imenuje kakor koli že. Glavno je, da bi bila poceni, to se pravi, mnogo cenejša od medu. Med je namreč le preveč dragoceno živilo, da bi z njim krmili živali. No, saj tudi kokoši ne krmimo z jajci, krav ne z mlekom in prašičev ne s slanino.

Fr. L.:

## Ugotovitve ob koncu letošnje zime

Letošnja zima je čebelarje s svojimi muhami precej prevarala. Medtem ko so nastopili tu pa tam še sredi decembra taki dnevi, da so se lahko čebele spreletele, sta bila januar in februar prav neugodna za prezimovanje. Dolgotrajen mraz in v nižinah megla sta preprečila, da se čebele niso mogle kot običajno kmalu po svečnici otrebiti. Zato prihajajo od vsepovsod tožbe o nastopajoči griži. Če se bodo te neugodne vremenske prilike vlekle še tja v marec, potem lahko pričakujemo prave čebelarске katastrofe. Že zdaj sredi februarja govore o mrličih in ponesnaženih družinah.

Čebelarji leto za letom bolj bridko občutimo, kako potreben je sladkor za pravilno prezimovanje čebel. Brez tega pripomočka bo naše čebelarstvo z leti naravnost shiralo. Nauki, da je edinole med pravilna zimska hrana za čebele, so se ob izkušnjah zadnjih let izkazali bolj kot krilatice. Praksa je pokazala vso zadevo v popolnoma drugačni luči.

Da je med res najbolj naravna hrana za čebele, tega kljub temu ne zanikavamo, ali vprašanje je, kakšen je ta med in koliko časa vzdrže lahko čebele ob primernem medu, kot je n. pr. ajdov? Izkušnje letošnje zime nam dajejo odgovor, da tudi ajdov med ne dela čudežev, če je zima le predolga in zabranjuje čebelam izlete. Tako prihajamo do zaključkov, da je za dolge zime, kakršne so običajno pri nas, še najbolj primerna zimska čebelja hrana sladkorna raztopina. Če bi imeli mi pol krajšo zimo, bi bila seveda ta pesem drugačna. Tako pa bomo morali še naprej dokazovati, da se pri nas brez sladkorja ne da uspešno čebelariti. In prepričati bo treba tudi oblast o nujnosti te pomoči.

Vedno bolj verujem v upravičenost besed, ki jih je napisal znani nemški praktik Freudenstein v uvodu svoje knjige »Lehrbuch der Bienenzucht«. Tam pravi: »Ko sem postal leta 1885. učitelj, nisem hotel, da bi bil še nadalje svojemu očetu v breme. Z borno plačo pa nisem mogel živeti in iskal sem postranskih zaslužkov. Pričakovāl sem, da si bom pridobil s čebelarstvom bogat vir dohodkov. Pričel sem pridno prebirati čebelarke knjige in vsak časopis, v katerem je bilo kaj o čebelah. Ko sem si nabavil čebele, sem delal zapiske, ki sem jih vedno nosil s seboj. In bil sem kmalu o vsem prav dobro poučen. Toda že prvo zimo mi je pobrala vse čebele griža. Vsa sredstva za preprečevanje griže, o katerih je bil govor v učnih knjigah, so se izkazala kot neučinkovita. Pričel sem znova, a prihodnjo zimo je bila zopet tu griža. Kljub svarilom v knjigah sem odprl panj, pregledal bolno družino in ugotovil, da je vzrok griže samo slab med. Odstranil sem med, dal družini sladkorno raztopino in jo ozdravil brez trebilnega izleta.

Od tedaj naprej sem odvezemal družinam jeseni ves med in jih prezimoval le na sladkorni raztopini. Postal sem kmalu lastnik več kot 120 družin. Od teh sem prodal vsako pomlad čez 50 družin, za kar sem dobil več kot je znašala moja učiteljska plača. Hotel sem zmodriti tudi druge ljudi; zato sem popisal svoj prezimovalni način v strokovnih listih. A zdaj sem jo izkupil. Ali so mogočniki na vodilnih mestih čebelarskih združenj videli v moji metodi omalovaževanje medu, ali pa jim ni šlo v račun, da zavračam nauke, ki so jih oni delili — kratko in malo, ukazali so urednikom listov, v katere sem pisal: »Če sprejmete še kak Freudensteinov članek, preneha biti vaš list glasilo našega združenja.« Tako sem bil obsojen na molk.

Zato sem ustanovil leta 1902. svoj list. Naročnikom sem obljubil, da jim bom nadomestil vsako družino, ki bi pri uporabi mojega načina prezimovanja zbolela za grižo, umrla za lakoto ali imela mokro in plesnivo satje.

Ko sem objavil svoj način prezimovanja, so na velikih zborovanjih svarili čebelarje pred mojo metodo. A vse to ni nič pomagalo. Moja metoda se je tako dobro obnesla, da mi v dosedanjih 17 letih, odkar sem jo objavil, ni bilo treba še nobene izgubljene družine nadomestiti. Zdaj dirjajo tudi moji najhujši nasprotniki za menoj.

Sel sem še dalje in učil, da je treba pred zazimljenjem odvzeti ves med in ga nadomestiti s sladkorjem. Posledica je bilo novo divje tuljenje in modrovanje o »degeneriranju« čebel zaradi pitanja s sladkorjem. Vzdeli so mi priimek »sladkorni apostol« in mi očitali, da sramotim čebelarsko čast. Imel sem celo več tisoč mark sodnijskih stroškov. A stvar se je obnesla; saj lahko zdaj nemški čebelarji pridobe 20—50 milijonov funtov medu, ki so ga prej puščali čebelam za zimo! Nič več se ne govori o »sladkornem apostolu«, pač pa zatrjujejo, da jim je bilo vse to že prej znano. Nasprotniki so dobili sladkor v svoje roke in oguljufali čebelarje v enem samem vojnem letu za 8 in pol milijona mark.

Te besede so bile napisane že leta 1919. V onem času se je tudi pri nas začelo razmotrivati, če ni krmljenje s sladkorjem protinaravno. Zdaj vemo točno, da je sladkorna raztopina za zimsko prehrano čebel boljša kot med, kajti v medu nikoli ne moremo točno vedeti, s kakšnih rastlin je nabran, ako ga ne damo kemično preiskati. Ni pa sladkor hrana za zalego! Tudi se mi ne zdi prav, da bi iz sladkorja pridobljeni med prodajali za pristnega. Freudensteinovi sovražniki so zlonamerno razglašali, da uči »sladkorni apostol« čebelarje: »Krmite sladkor in prodajajte ta izdelek kot med!« A tega on ni trdil ali delal in tudi drugi pravi čebelarji bodo uporabljali sladkor le za zimsko krmljenje. Mislim, da ga ni med čebelarji, ki bi namenoma pokladal čebelam sladkor, da bi tako dobil iz njega med. Saj se ni to splačalo niti pred vojno, ko je bil sladkor cenejši od medu, tem manj pa sedaj, ko je pomanjkanje sladkorja skoraj bolj občutno kot pomanjkanje medu.

Freudenstein je čebelaril v Marbachu na Hessenskem, torej nekako v podobnih vremenskih prilikah, kot so pri nas. Zato je njegov način prezimovanja primeren tudi za naše kraje, kjer nastopajo prav tako kakor v Srednji Nemčiji tu pa tam dokaj dolgotrajne zime, da čebele ne morejo pravočasno izleteti in se otrebiti zunaj panjev.

Klic po sladkorju bo moral biti tedaj stalno v našem programu, če hočemo ohraniti čebele v vsakršnih vremenskih prilikah. Saj bodo čebelarji zato prav radi oddajali odvečen med za ljudsko prehrano. Ta je vsekakor za splošnost večjega pomena kot pa sladkor, ki ga dobe čebele za svoj obstanek.

## Ing. Rihar Jože: Obveščevalne postaje

O preteklem mesecu kakor tudi o vsej minuli zimi so poročila zelo neugodna. (Prav za prav smo danes, t. j. 14. marca, ko sestavljam februarško poročilo, še globoko v zimi; saj leži po ljubljanskem polju še preko četrtr metra visoka plast snega.) Iz mesečnega pregleda je razvidno, da je v februarju skoraj polovica dni snežilo.

Kot usodno okolnost je treba zabeležiti, da smo menda dosegli letošnjo zimo nezaželeni rekord, ker so bile čebele brez izleta v prostranih predelih Slovenije polnih 107 dni. Skoraj po vsej Sloveniji je bil zadnji splošni izletni dan 20.—22. novembra lanske jeseni. V Ljubljanski kotlini, v ravninskih predelih Gorenjske in v nekaterih k megli nagnjenih predelih Slovenije ni bilo vse do 9. marca nobenega niti delnega izletnega dneva. Nekoliko boljše je bilo v onih področjih, ki so imela izletni dan sredi januarja, vendar se tudi v teh krajih tedaj — kot govorijo poročila — čebele niso popolnoma otrebile.

Nekatere postaje poročajo o izletih posameznih družin dne 9. februarja, ko je bila najvišja dnevna toplota + 5° C. Tudi 22. februarja javljajo postaje Bistra, Breg-Žrič ter Krka o delni trebitvi pri nekaterih družinah.

Poročila govorijo nadalje o prisilnem izletavanju čebel v času hudega mraza. Mnogo čebel je ostalo v mehkem snegu ter v kljunih sinic in vrabcev. Najnovejša ustna poročila govorijo o kupih mrtvic na dnu panjev, o družinah in o celih čebelnjakih, ki so popolnoma izumrli, o preostalih družinah pa, da so silno razredčene. Največja katastrofa je zadela čebelarje v tistih predelih, ki so zazimili družine na gozdnem medu. Preostale družine so zdesetkovane do take mere, da komaj še zaslužijo naziv »čebelje družine«.

Združevali smo jeseni, redčila je zima in ponovno bomo morali združevati spomladi — to so pokloni, ki nam jih je dalo lansko skopo leto, to so darovi, ki nam jih je poklonila težko se od nas poslavljajoča starka zima.

| Mesečni povpreček za februar 1947 |          |       |        |
|-----------------------------------|----------|-------|--------|
| Toplina                           | Padavine | Izlet | Poraba |
| 1,45° C                           | 204,2 mm | 1 dan | 74 dkg |

**Kranj:** Izlet dne 22. februarja je bil poguba za čebele, ker jih je večina ostala v mehkem snegu. Skoraj vsaka čebela se je otrebila že na bradi. Zato so brade pri panjih vse popackane in onesnažene. Iz mnogih panjev prihaja konec meseca neprijeten vonj po mrljih.

**Virnaše-Škofja Loka:** Čebele že nad 4 mesece počivajo; zelo so potrebne izleta in, če ga ne bo kmalu, ne vem, kaj bo letos z našimi muhami. Lansko leto so 16. februarja že prinašale obnožino, letos pa je ob koncu meseca še pol metra snega. Bojim se, da bo imela smrt bogato žetev, ker je bilo zazimljenih mnogo družin s premajhno zalogo.

**Bistra in Kalce-Logatec:** Tehtnici sta v popravilu. Pojavljajo se prvi znaki griže.

**Ribnica:** Po dosedanjih ugotovitvah je ena četrtrina čebeljih družin pomrla.

**Krka:** Padavinska postaja javlja, da je bilo v februarju 201 mm padavin. Pojavlja se griža. Zaradi dolge zime in pomanjkanja ajdovega medu je že več družin umrlo. Okoli čebelnjaka stikajo ptiči ter povzročajo nemir in bolezen.

**Pluska:** Samo v dneh od 18. do 20. februarja je padlo 190 cm snega.

**Novo mesto:** Dne 9. februarja so izletavale le tri do štiri družine. Povprečna februarska uporaba v zadnjih desetih letih je bila 1,55 kg. Letos je bila poraba z 0,90 kg mnogo pod normalo. Zadnji izlet je bil 3. februarja 1946. Najdaljšo brezizletno dobo v zadnjih 20 letih smo imeli leta 1929. Tedaj ni bilo čebel na spregled 83 dni. Letos je minilo do danes (1. marca) že 87 dni in še ni upanja na trebitev. Prihajajo poročila, da se pojavlja griža, ker dodana količina sladkorja očitno ni bila zadostna. Čebele trpe žejo. Iz nekaterih panjev izletavajo tudi ob snežnem metežu in se seveda ne vrnejo več v panje. Tudi rjave pike in pege po bradah panjev odnosno po pročeljih panjev značijo, da znotraj ni v redu. Poročajo tudi, da je ponekod že več družin umrlo. Zelo pogosto so žrela zamašena z mrtvicami. Letos smo zazimili povprečno šibkejše družine kot običajno. Kar bo prezimilo, bodo sami slabši, ki se ne bodo popravili do pomladanske bere, ako jim čebelar ne bo pomagal z medom ali sladkorjem.

**Sv. Lovrenc na Pohorju:** Panj, ki je na tehtnici, je iz lipovega lesa in se je tako napil vlage, da je za 8.10 kg težji kot je bil 1. februarja.

**Selnica ob Dravi:** Dne 9. februarja so čebele le malo izletavale, ker stoji postaja ob vznožju Pohorja in se prikaže sonce le za kratek čas. Na Kozjaku je bilo topleje in so čebele zelo močno izletavale.

**Mala Nedelja:** Snega je zapadlo v drugi tretjini meseca 105 cm. Starinci pravijo, da tako visokega snega ne pomnijo.

**Turški vrh-Ptuj:** Tako nas je zasulo v drugi tretjini meseca s snegom, da v hribih zaradi zametov ni mogel sosed do sosedu.

## Podroben pregled za mesec februar 1947

### a) Meteorološki podatki

| Kraj                        | Višina nad morjem | Toplina zraka |          |                 | Dni je bilo |          |         |          |           |        |           |
|-----------------------------|-------------------|---------------|----------|-----------------|-------------|----------|---------|----------|-----------|--------|-----------|
|                             |                   | najvišja      | najnižja | srednja mesečna | izletnih    | deževnih | snežnih | oblačnih | poljasnih | jasnih | vetrovnih |
|                             |                   | C°            |          |                 |             |          |         |          |           |        |           |
| Breg — Tržič . . . . .      | 483               | 11            | -12      | +0,57           | 1           | 9        | 17      | 26       | 2         | 1      | 1         |
| Kranj . . . . .             | 385               | 11            | -12      | +1,05           | 1           | 9        | 11      | 28       | 1         | —      | —         |
| Virmaše — Skofja Loka       | 361               | 6             | -13      | -0,16           | —           | 8        | 17      | 26       | 2         | —      | 26        |
| Bistra — Borovnica . . .    | 290               | 11            | -15      | -0,53           | —           | 3        | 10      | 14       | 2         | —      | —         |
| Kalce — Logatec . . . . .   | 494               | 6             | -20      | -1,64           | —           | 5        | 8       | 13       | 2         | —      | —         |
| Ribnica . . . . .           | 500               | 12            | -20      | -1,01           | —           | —        | —       | —        | —         | —      | —         |
| Krka . . . . .              | 300               | 11            | -13      | -0,19           | 2           | 2        | 9       | 26       | 1         | 1      | 13        |
| Pluska — Trebnje . . . . .  | 207               | 8             | -14      | -0,91           | —           | 2        | 12      | 27       | 1         | —      | 16        |
| Novo mesto . . . . .        | 180               | 10            | -21      | -2,17           | 1           | 3        | 14      | 25       | 2         | 1      | 4         |
| Sv. Lovrenc na Pohorju      | 442               | —             | —        | —               | 1           | 4        | 13      | 25       | 3         | —      | 3         |
| Selnica ob Dravi . . . . .  | 324               | 11            | -20      | -2,35           | 1           | 5        | 16      | 24       | 3         | 1      | 28        |
| Mala Nedelja . . . . .      | 279               | 9             | -16      | -2,43           | —           | 4        | 13      | 24       | 3         | 1      | 5         |
| Turški vrh — Ptuj . . . . . | 336               | 9             | -15      | -2,28           | 1           | 4        | 15      | 24       | 3         | 1      | 9         |
| Cezanjevci . . . . .        | 182               | 9             | -22      | -2,51           | —           | 6        | 15      | 19       | 8         | 1      | 12        |

### b) Podatki o gibanju tehtnice

| Kraj                        | Panj je na teži      |    |    |           |    |    |                     |       |                 |     |
|-----------------------------|----------------------|----|----|-----------|----|----|---------------------|-------|-----------------|-----|
|                             | pridobil v           |    |    | izgubil v |    |    | v mesecu čistih dkg |       | največ pridobil |     |
|                             | 1.                   | 2. | 3. | 1.        | 2. | 3. | pri-                | po-   | dkg             | dne |
|                             | mesečni tretjini dkg |    |    |           |    |    | dobil               | rabil |                 |     |
| Breg — Tržič . . . . .      | —                    | —  | —  | 20        | 20 | 10 | —                   | 50    | —               | —   |
| Kranj . . . . .             | —                    | —  | —  | 25        | 50 | 20 | —                   | 95    | —               | —   |
| Virmaše — Skofja Loka       | —                    | —  | —  | 25        | 50 | 50 | —                   | 125   | —               | —   |
| Bistra — Borovnica . . .    | —                    | —  | —  | —         | —  | —  | —                   | —     | —               | —   |
| Kalce — Logatec . . . . .   | —                    | —  | —  | —         | —  | —  | —                   | —     | —               | —   |
| Ribnica . . . . .           | —                    | —  | —  | 60        | 40 | 25 | —                   | 125   | —               | —   |
| Krka . . . . .              | —                    | —  | —  | 25        | 25 | 20 | —                   | 70    | —               | —   |
| Pluska — Trebnje . . . . .  | —                    | —  | —  | 25        | 25 | —  | —                   | 50    | —               | —   |
| Novo mesto . . . . .        | —                    | —  | —  | 30        | 20 | 40 | —                   | 90    | —               | —   |
| Sv. Lovrenc na Pohorju      | —                    | —  | —  | —         | —  | 15 | —                   | 15    | —               | —   |
| Selnica ob Dravi . . . . .  | —                    | —  | —  | 20        | —  | —  | —                   | 20    | —               | —   |
| Mala Nedelja . . . . .      | —                    | —  | —  | 45        | 25 | 30 | —                   | 100   | —               | —   |
| Turški vrh — Ptuj . . . . . | —                    | —  | —  | 25        | 25 | 30 | —                   | 80    | —               | —   |
| Cezanjevci . . . . .        | —                    | —  | —  | —         | —  | —  | —                   | —     | —               | —   |



# Čebelarška posvetovalnica

Zadnjič je morala »Čebelarška posvetovalnica« izostati, ker je 3. številka prehitro sledila prejšnji dvojni številki in je uredništvo prejelo prve odgovore, ko je bilo ostalo gradivo že v tisku. Tako prihajajo ti odgovori na vrsto šele danes. Iz njih števila je razvidno, da je vzbudila posvetovalnica med našimi bralci precej zanimanja. Zlasti prvo vprašanje je naletelo na dober odziv. Eden izmed tovarišev, ki se je udeležil ankete o sončnici, nam piše: »Pozdravljam otvoritev novega kotička v našem listu. Iz njega se bomo učili vsi čebelarji, posebno pa začetniki.«

Razen odgovorov objavljamo nekaj novih vprašanj. Teh je prejelo uredništvo mnogo manj. Posvetovalnica pa bo uspevala le tedaj, če bo čim večji izbor v vsaki številki. Zato prosimo bralce, da posvetovalnice s te strani ne zanemarjajo. Pošiljajo naj nam taka vprašanja, o katerih vedo, da bodo čim bolj razgibala naše vrste. Vprašanje, na katero bomo prejeli največ odgovorov, bomo ob koncu leta nagradili. Prav tako pa tudi najboljši odgovor na to ali ono vprašanje. Razen tega opozarjamo, da so vsi prispevki v čebelarški posvetovalnici, pa naj bodo to vprašanja ali odgovori, honorirani, če obsegajo vsaj 6 vrst.

## K vprašanju o sončnicah.

## ODGOVORI

**Prvi odgovor:** Tudi jaz nimam več posebnega zaupanja do sončnice. Pred nekaj leti so bila obširna koruzna in krompirjeva polja v bližini mojega čebelnjaka vsa rumena, ko je pričela cvesti ta rastlina. Ker sem bil slišal o njeni medovitosti in ker v bližini ni bilo večjega števila panjev, sem gojil velike nade na dober donos. Tedaj sem imel še nekaj močnih kranjčičev. Dal sem jim 10 cm visoke naklade z mladim satjem, toda uspeha ni bilo. Ne le da družine niso nič nabrale, temveč so do ajdove paše celo precej oslabele. — Pa naj še kdo drug pove svoje mnenje. — Ivan Zunko, Litija.

**Drugi odgovor:** Z zanimanjem sem prečital vprašanje pod naslovom: »Ali je sončnica za čebelarstvo koristna medovita rastlina?« Kot odgovor nanj pošiljam nekaj vrstic.

Tudi pri nas se je med okupacijo sadilo mnogo sončnic. Ker pa so začele čebelje družine s pojavom večje množine sončnic pešati, smo čebelarji takoj začeli sumiti, da so one temu krive. Moj pokojni brat, ki je čebelaril več let, mi je zaupal tole skrivnost: Čebele rade obletujejo sončnice. Ker pa so cveti sončnic zelo ostri, si čebele na njih ogulijo dlačice in razcefrajo krila, kar ima za posledico smrt. Odločno mi je zatrjeval, da so sončnice vzrok upadanja čebeljih družin. Ker sem čebelar začetnik in brez vsake skušnje, se pridružujem piscu zgoraj navedenega vprašanja s prošnjo vsem čebelarjem, da povedo svoje mnenje in dosedanje ugotovitve o koristnosti sončnic. To zagonetko je treba vsekakor razčistiti, toda na nepristranski način. Ne bi bilo prav, če bi bila ta kulturna rastlina izpostavljena neupravičenim napadom čebelarjev. — Milan Kodrič, Sv. Križ pri Kostanjevici.

**Tretji odgovor:** Meni se zdi korist te rastline za naše čebelarstvo že dalj časa prav dvomljiva. Res je, da sončnica dobro medí, a pri tem ugonobi toliko čebel, da je težko reči, kaj je več vredno: nabrani med ali izgubljene čebele. Po mojem opazovanju izločajo sončnice neko lepljivo snov, ki se oprime čebeljih kril in nožic, da ne morejo več leteti. Komaj še prelete s cveta na cvet, a ko se hočejo vrniti domov, popadajo v bližini sončnic na tla, od koder se ne dvignejo več. Možno je tudi, da izpuhtevajo sončnice poleg tega še kako omotično snov. To pa bi bilo treba znanstveno preiskati. Vse kaže, da bo s sončnico isto kot z lipo, ki tudi s svojim mamljivim vonjem čebele samo vara.

Podoben pojav sem opazoval jeseni na cvetju aster. Po teh so se plazile čebele, kot bi bile omamljene. Ostale so na cvetju čez noč in zjutraj sem našel po tleh

in po cvetju polno mrtvih čebel. Podnevi je bilo tiste čase še toliko gorko, da bi bile prav lahko odletele. — Fr. Ločniškar, Ljubljana.

**Cetrty odgovor:** Da sončnica dobro medi, ne tajim, vendar njeno medenje več škoduje kot koristi. Pri nas je do vojne kmetje niso gojili; vsaj v večjem obsegu ne. Šele med vojno so jo začeli sejati na pritisk okupatorja, ki je hotel s tem zvečati pridelek oljnatih rastlin. Sam sem jo sejal več let v malem, da sem imel seme za zimsko krmiljenje ptic. Ker sem je imel vsako leto nekaj nasajene poleg železniške čuvajnice, sem lahko celo v službenem času opazoval njen vpliv na čebele. Čebele so obletavale cvete od jutra do večera in so ostale na njih tudi čez noč. Toda zjutraj so bile sončnice prazne in čebele mrtve na tleh. Da izločajo sončnice neko opojno snov, po mojem mnenju ne bo držalo; izločajo pa lepljivo snov, s katero se čebele tako zamažejo, da ne morejo več odleteti. Ker izločajo to snov le mladi, pravkar odprti cveti, vidimo mrtve čebele le na teh. Po vsem tem bi si upal trditi, da je za čebelarje tem boljše, čim dlje so njegove čebele od sončnic.

Glede bučnic je stvar drugačna. Te nudijo čebelam med in obnožino. Cveti se odpirajo že v ranih jutranjih urah, navadno takoj, ko vzide sonce. Tedaj je okrog njih vse polno čebel. Dostikrat jih je tudi do 5 v enem cvetu. Cveti bučnic pa imajo to napako, da se okoli poldneva zaradi vročine zapro in so čebele prisiljene prenočiti v njih. Zato vidimo v času cvetenja bučnic, da se vračajo posamezne čebele popolnoma rumene že zgodaj zjutraj domov, ko še noben panj ne izletava. To so čebele, ki jih je bučni cvet prisilil k prenočevanju izven panjev in jih zjutraj zopet oprostil neprostoovoljne ječe. V okolici Varaždina, kjer sade zaradi olja mnogo bučnic, imajo ob lepem vremenu čebele prav dobro pašo. Ker so buče tudi izvrstna krma za prašiče in živino, bomo njih saditev čebelarji bolj priporočali kakor sajenje sončnic. — Virmašan.

**Peti odgovor:** Glede na vprašanje št. 1 na strani 37. prve številke vašega lista (Ali je sončnica za čebelarstvo koristna medovita rastlina?) vam poročam:

1. Ko je čebela stara 20 dni, postane nabiralka medecine. Čebele pa žive največ 6 tednov. Žadnje dneve življenja niso več tako odporne in zato jih mnogo pomre izven panja. Tako marsikatera obleži tudi med nabiranjem medecine po sončnicah.

2. Sončnica srka le del hrane po koreninah iz zemlje. Največ hrane dobiva iz zraka. Zato ima zelo majhne korenine in zelo veliko površino listov. Iz zraka sprejema ogljikov dvokis. Najbolj raste v nočnem času in takrat odvzema zraku največ ogljikovega dvokisa. Mogoče je to vzrok, da čebele na njej otpnejo.

3. Cvetišče sončnice je okroglo. Pogled nanj je zelo podoben pogledu na sat. Na cvetišču je nešteto malih, posameznih cvetov, podobnih čebeljim celicam. Ti cveti se prično odpirati najprej na robu in se razcvetajo potem proti sredini v obliki spirale. Prašniki hitro rastejo, se razpočijo in iztresejo cvetni prah, ki ga mali bat v notranjosti potisne navzgor. Mogoče čebela čuti, kdaj se bo prašnik odprl in izvrgel cvetni prah. Mogoče jo to zmoti, da ne odleti domov. In ako ne odleti, jo mogoče čaka smrt zaradi pomanjkanja ogljikovega dvokisa.\*

To so seveda le domneve. Uganko bi bilo mogoče razrešiti le z raznimi poizkusi in s sodelovanjem strokovjakov. — Skušek Franjo, Maribor.

### **K vprašanju o tujem gnezdu v čebeljem panju.**

**Prvi odgovor:** Glede tujih gostov, ki jih je imel tovariš Zunko v panju, naj bo brez skrbi. Tudi jaz sem že dobil podobno gnezdo v čebelnjaku. Še več pa sem jih našel na starih nagrobnih spomenikih, ki so vzdani na vnanji strani naše farne cerkve. Bilo je na nekaterih mestih po več desetih celic skupaj, in ko sem jih razkopal, sem dobil v njih prav takšne kokone, kot jih je popisal tovariš. Ilovnata gnezda dela neke vrste čebela, ki je po velikosti podobna čmrlju, a je črna. Večkrat sem jo že videl pred čebelnjakom, vendar ne morem trditi, da bi bila čebelam škodljiva. — Virmašan.

**Drugi odgovor:** Popisano gnezdo v čebeljem panju si je najbrž napravila sorodnica naše čebele, tako imenovani znosec (nemško ime: Mörtelbiene). Ta čebela dela okrogle celice iz gline. Vanje nanosi cvetni prah in nektar, a ko je celica po priliki polna, izleže jajčece in ga zadela z glino. Nato prične graditi drugo celico, jo zopet napolni s hrano, odloži vanjo jajčece in končno zazida. Tako postopa

\* Ker je ogljikov dvokis za čebele, kakor tudi za ostale živali in za človeka strup, so zaključki tov. Skuška docela pogrešeni. — Op. ur.

naprej. Izleže 20—30 jajčec. Znosec spada med čebele samotarke. Njene ličinke se same hranijo s cvetnim prahom in nektarjem, ki je v celici. Iz bub se izmota nova čebela, ki pa naši sivki ni škodljiva. Ker je stal Zunkov panj najbrž na kakem zatišnem kraju, si ga je izbrala za svoje gnezdišče. — Skušek Franjo, Maribor.

**Tretji odgovor:** Tudi jaz sem našel v nekem svojem panju tako ilovnato gmoto, kot jo je popisal tovariš Zunko v prejšnji številki Slovenskega čebelarja. V njej je bilo več kokonov. En kokon sem dal v škatlo, da bi videl, kaj bo iz njega nastalo. Čez teden dni pa sem odkril v škatli navadnega kuhinjskega ščurka. — Franc Vovk, Hraše pri Lescah.

#### K vprašanju o ušivosti čebel.

**Prvi odgovor:** je poslal Rižnar Simon iz Vrhovcev pri Ljubljani. Objavljen je med članki na str. 90 te številke.

**Drugi odgovor:** Čebelja uš živi samo od krmilnega soka, s katerim se hranijo matica in mlade čebele. Na starih čebelah jih je malokdaj dobiti. Kakšno leto je tega mrčesa toliko, da so posamezne matice dobesedno pokrite z njim. Tudi na čebelah jih je vse polno. Najboljše sredstvo proti čebeljim ušem sta snaga v panjih in tobakov dim. V panj, v katerem je dosti tega mrčesa, vložimo lepenko, čebele močno nakadimo s tobakovim dimom in vrataca zapremo. Čez nekaj minut panj odpremo, potegnemo iz njega lepenko, uši pa stresemo z lepenke na ogenj. Ako niso vse uši popadale na tla, to še enkrat ponovimo. Ako omamljenih uši ne ometemo na ogenj, se zopet zdramijo in opravljajo svoj škodljivi posel naprej. — Virmašan.

**Tretji odgovor:** Vzemi polo ovojnega papirja in ga tako prireži, da se bo tesno prilegal dnu panja. Papir potisni v panj in raztrosi po njem v polkrogu zadaj pri okencu dve žlici naftalina. Povrh nastrži še za lešnik veliko kafro ter žrelo za 12 ur ali čez noč zoži na odprtino 2 cm. Prihodnji dan zjutraj žrelo popolnoma zamaši, panj močno nakadi zadaj pri okencu s tobakovim dimom in ga zapri za četrto ure. Nad uspehom boš presenečen. Vse uši bodo ležale na papirju. Podlogo potegni iz panja in jo zažgi. Pri močni ušivosti ponovi ta postopek čez nekaj dni.

Nikakor pa ne priporočam, da bi lovil matico in s prsti pobiral z nje uši. Ko bi jo zopet vrnil družini, bi se lahko zgodilo, da bi jo čebele zaradi tujega vonja po tvoji roki zajele v klobčič in zadušile. — Erjavec Franc, Radovljica.

### VPRAŠANJA

5. **Prenašanje obnožine.** Letos sem opazil, da so iz nekega panja izletavale čebele s cvetnim prahom na nožicah. Prvi hip bi človek mislil, da so se motile in donašale obnožino v tuj panj. Ko so spoznale zmoto, naj bi izletele, poiskale domač panj in šele tamkaj odložile obnožino. Toda panj, iz katerega so čebele odnašale obnožino, je stal popolnoma na samem. Zato bi bilo prej verjetno, da so obnožino kradle. Če je še kdo kaj takega videl pri kakem panju, naj objavi na tem mestu svoja opazovanja in morebitne ugotovitve, ki bi pojav pojasnile. — Jok, Zalog.

6. **Naročitev čebelarških listov in knjig iz inozemstva.** Jeli mogoče naročiti »Schweizerische Bienenzeitung« ali kako drugo knjigo iz Svice? — Močnik Peter, Maribor.

7. **Satje iz trotavih panjev.** Ali je satje, ki ga zaležejo trotovke in ki ima celice zaradi trotovske zalege raztegnjene, še porabno v plodišču.

Včasih je namreč satje še mlado, ima le majhen del pokvarjenih celic in bi ga bilo škoda zavreči. Ali bi ga bilo mogoče na kak način popraviti? — Petelin Ivan, Ljubljana.

8. **Oblanje čebel.** Večkrat sem že opazoval čebele pri nekem posebnem opravilu. Skupina čebel, ki so bile razpostavljene v ravni vrsti kot vojaki pri paradi, je po cele ure nekaj ribala ali oblala nad žrelom, včasih tudi na bradi panja.

Čebele se pri tem v ritmičnih gibih pomikajo naprej in nazaj, z rilčkom nekaj ližejo in strgajo, kot bi hotele odstraniti barvo s panja. Človek, ki jih gleda, misli najprej, da nekaj ližejo in pobirajo, pa vendar ni nikjer ničesar. Druge čebele normalno izletajo in priletavajo ter se za te ribarice nič ne zmenijo.

Če je kdo že opazoval take čebele, bi bilo dobro, da bi pojasnil, kakšen namen ima to opravilo. — Petelin Ivan, Ljubljana.

# Mali kruhek

Zanimiva opazovanja v ZSSR. Ruski agrobiolog, akademik N. V. Cicin je na svojem lanskem predavanju v Pragi omenil zanimivo odkritje, o katerem poroča časopis »Česky včelař«. Na poljedelski razstavi v Moskvi so med drugim ugotavljali tudi starost obiskovalcev. Med stotisoči udeležencev je bilo okoli 20 nad sto let starih ljudi. Ko so podrobno raziskovali življenje teh starcev, so ugotovili, da so vsi brez izjeme čebelarji. Zato je poljedelska akademija razposlala vprašalne pole vsem stoletnikom na ozemlju ZSSR. Prispelo je 160 odgovorov in iz teh so poizkušali dognati vzroke njihovega dolgega življenja. Vsi so živeli normalno, prav nič drugače kakor drugi ljudje in tudi v njihovi prehrani ni bilo nič posebnega. Kot čebelarji so po navadi pri točenju medu obdržali zase ostanke, onečiščene z drobci voščin in s cvetnim prahom. Takšen med se slabo prodaja, zato so ga pojedli sami.

Te ugotovitve so med strokovnjaki vzbudile upravičeno pozornost. Začeli so preiskovati, kakšen vpliv naj bi imel cvetni prah na dolgo življenje in prišli do spoznanja, da so v cvetnem prahu nekatere do sedaj neznane snovi, ki preprečujejo staranje in vplivajo poživljalno na obnovo celic. Raziskovanja še niso zaključena. F. B.

Trganje zgodnjega cvetja spomladi je za razvoj čebel zelo škodljivo. Ravno prvo cvetje, kot n. pr. teloh, zvončki in spomladanski žefran, daje čebelam dosti obnožine, ki jo ta čas nujno rabijo za gojenje zalege. Na nesmiselno uničevanje teh rož bi bilo treba opozoriti zlasti šole. Saj se včasih otroci kar kosajo, kdo bo prinesel večji šopek teloha ali zvončkov učiteljci na šolsko mizo. To se godi dan za dnem in na šolskih smetiščih vidimo spomladi cele koše uvelega cvetja. Zato bi morali že otrokom dopovedovati, da je prekomerno trganje cvetja uničevanje narave in da s tem odvezamo čebelam tudi hrano, ker dobe na cvetju prepotrebno »moki« za mladi zarod. Utrgati nekaj cvetov ni še nikak greh, le v brezmejnost bi to ne smelo iti.

Otrokom se bo dalo to lepo dopovedati, težje pa našim »kulturnim« izletnikom, ki naravo tako »ljubijo«, da jo nesmiselno uničujejo. Kdor tega ne verjame, naj stopi ob nedeljah na ljubljanski kolodvor, ko pripeljejo tjakaj večerni vlaki. Tu bo videl, kakšne pojme imajo »kulturni« ljudje o čuvanju narave. Frč.

Spomladanska resa je ena izmed najzgodnejših in najboljših čebeljih paš. V krajih, kjer je je dosti, se čebele zelo zgodaj opomorejo. Po ugodni paši na resi čebele prav kmalu rojijo. Zato je prevažanje na resišča zelo priporočljivo. Nekdaj so čebelarji redno prevažali tudi v reso, zdaj se pa vse preveč zanašamo na zadnjo rešilno bilko, na ajdo.

Po obilni jesenski vlagi se resa lepo razraste in razvije. Ako je ne pokrije sneg, rada ob hudem mrazu pozebe. Že pripravljeno cvetno popje zaradi tega odmrije in predčasno odpade.

Sivordečkasta obnožina z rese se včasih sveti, kot bi bila povoščena ali z oljem oblita.

Ker cvete resa precej dolgo časa, in sicer najprej na sončnih bregovih, pozneje pa v osojnih in senčnih legah, je donos z nje navadno prav znaten. -ar.

Uničevanje sršenovih gnezd. Kakor je znano vsem čebelarjem, je sršen velik sovražnik čebel, če se naseli v bližini čebelnjakov. Posebno nevaren je matičam v času praha.

Za pokončevanja sršenovih gnezd naj bi stopile čebelarke podružnice in družine v stik s šolami svojih okolišev. Vodstva šol naj bi organizirala med šolsko mladino množično ubijanje sršenov ter uničevanje njihovih gnezd. Seveda bo to zvezano s stroški. Za vsakega ubitega sršena, kakor tudi uničeno gnezdo bi bilo treba določiti kot nagrado nekoliko medu.

Za vzgled naj nam bo družina Skočjan na Dolenjskem. Predsednik te družine je na lastno iniciativo organiziral na šoli v Klenovniku ubijanje sršenov. Uspeh je bil odličen. Otroci so prinesli v šolo preko 500 ubitih sršenov, in sicer



samo velikih. Zdi se, da so bile ubite živale same samice.

Tov. predsednik te družine je izvršil koristno delo za čebelarstvo svojega okoliša, čeravno ga je organizacija stala nekaj kilogramov medu. S tem je dal pobudo vsem družinam kakor tudi posameznim čebelarjem podružnice Novo mesto. Ako bi vse družine v Sloveniji tako storile, bi v doglednem času uničile precej sršenovih gnezd, zmanjšale število sovražnikov čebel, ter s tem mnogo pripomogle k boljšemu uspevanju čebelarstva. H. F.

**Uničujmo pravočasno škodljivce čebel!** Z naraščajočo gorkoto se začno prebujati iz zimskega spanja tudi razni čebelji škodljivci. Spomladi je čas, da posamezne samice teh škodljivcev, ki iščejo prostore za svoja gnezda, takoj pobijemo. To bo mnogo lažje kot pozneje, ko se zarod razmnoži, uničevati gnezda. Tu mislim zlasti na sršene in ose. Kjer koli naletimo na njih gnezdo, jih takoj razdrimo in uničimo samice. Na ta način zatremo na stotine naslednikov, ki bi jih samica v teku leta zalegla.

Prav tako je s čebeljim moljem. Če takoj po nastopu gorkejših dni temeljito počistimo po panjih ter satje dobro zažveplamo, uničimo s tem mnogo zalege, ki bi se sčasoma zelo razmnožila. — Frč.

**Brizganje sadnega drevja z arborinom.** Ker se je lani pojavila v našem kraju bolezen na sadnem drevju (kapar San Josè), so oblasti odredile brizganje sadnega drevja z arborinom. Kolikor pa mi je znano, je arborin tako strupen, da je usoda čebele zapečatenata, ako sede na mesto, na katero je padlo nekaj kapljic tega škropiva. Zato si dovoljujem prositi zadrugo, da izposluje pri upravnih oblastih odredbo, po kateri bo dovoljeno brizganje sadnega drevja z arborinom v času, ko bodo še dnevi hladni, ko čebele še ne bodo izletavale v večjem številu. Ako bodo sadjarji z omenjenim brizganjem sadnega drevja odlašali na poznejše tople in sončne dneve, bomo imeli čebelarji konec aprila v AZ-panjih pri nas in tudi drugod preveč svetlobe.

Ivan Kocutar.

**Iz »L'abeille de France«.** Proti mravljam: Ni dovolj, če napolnimo podložke pod nogami čebelnjaka z vodo. Voda kaj rada izhlapi in mravlje znajo porabiti vsako travno bilko, da napravijo most preko vode. Bolje je cementne podstavke napolniti s pokvarjenim oljem, ki ga je dobiti v avtomobilskih garažah.

Topljenje starih satov: Kdor nima ne priprave ne časa, da bi med letom sti-

skal vosek iz starega satja, ga lahko zavaruje pred žrkami voščene vešče na tale način: Poišči večji pločevinast lonec. V sredini oboda znotraj lonca pritrži na treh krajih po en kos pločevine. Na te koščke pločevine nasloni obroč, na katerega je pritrjena, čim gostejša žičnata mreža. Pri uporabi napolni narahlo spodnji del lonca z drobci črnega satja. Nato vstavi obroč z mrežo, na mrežo pa položi gladek kamen, da ne bo satje, ko bo plavalo, dvignilo mreže. Ko je to opravljeno, nalij v lonec toliko deževnice, da stoji nekaj cm nad kamnom. Lonec postavi na štedilnik in vodo segrevaj toliko časa, da začne kipeti. Po večurnem kipenju lonec odstavi in počakaj, da se skoraj popolnoma ohladi. Vosek je prodril skozi mrežo in napravil kolobar vrh vode. Kar je ostalo pod mrežo, stisni v kepe in shrani. V tropinah je sicer ostalo malo voska, a o priliki ga je vendarle treba še prekuhati in iztisniti na kakj boljši pripravi. Taka je ta stvar v načelu. Vsak pa jo lahko preuredi po svoje, kakor najbolj zna.

Prevedel H. Peternel

**Ali čebele prenašajo jajčeca?** Redniku, ki je bil več dni brezmatičen in ki razumljivo tudi ni imel lastne odprte zalege, sem dodal kot krajni sat polovičen saticček z matico in njeno zalego vseh razvojnih stopenj. Matica je bila seveda priprta v matičnici. Drugi dan sem nameraval matico izpustiti, pri tem pa sem presenečen zapazil na predzadnjem satu nasproti dodani zalegi kakih 20 zaleženih celic. Bila je normalna zalega, kar sem ugotovil kasneje, ko je bila pokrita. Pojava si ne morem pojasniti drugače, kot da so čebele prenesle jajčeca iz dodanega polsata. Morda je matica spuščala jajčeca tudi v matičnici. Čebele so jih morda izvlekle skozi mrežo in prenesle v celice. — P. J.

**Slovenska čebela pred nemškim sodiščem.** Rajna cesarsko-kraljevska Avstrija je hotela izkazati koroškim Slovincem izredno milost s tem, da je namestila v Pliberku za sodnika Nemca, ki si je za sodno prakso v kratkotrajnem jezikovnem tečaju pridobil nekaj znanja slovenščine.

Obtoženemu Slovcu je prečital ta sodnik obtožnico v nemškem jeziku in mu jo na njegovo izjavo, da je ne razume, po službeni dolžnosti in uvodni nemški psovki raztolmačil slovensko takole: »Obtoženi ste, da ste čebeli palico (v nemščini Bienenstock) ukradli.«

F. Kulterer



# Masa organizacija

## DOPISI

Cebelarska družina Pekre pri Mariboru je imela dne 16. februarja 1947 svoj drugi redni letni sestanek. Udeležba je bila kljub slabemu vremenu in še slabši poti povoljna; saj je prišlo od 20 vpisanih 16 članov in troje neupisanih čebelarjev.

Podružnica tokrat ni bila zastopana.

Predsednik Gril Adolf je otvoril sestanek točno ob 10. uri, pozdravil navzoče, razglasil dnevni red ter dal besedo tajniku Sokolu Adolfu, ki je podrobno popisal poslovanje družine v pretečenem letu. Prečital je dopise in zapisnik zadnjega sestanka. Pritoževal se je nad slabo lansko letino, grajal malomarnost nekaterih članov in vzpodbujal k večji agilnosti.

Poročilo tajnika je bilo z odobravanjem sprejeto; tako tudi poročilo blagajnika in gospodarja.

V smislu čl. 10 pravilnika, sta po žrebu izpadla iz odbora tovariša Rine in Duh. V novi odbor so bili izvoljeni: Gril Adolf, tov. delavec v Pekrah št. 17 za predsednika, Sokol Adolf, šol. upravitelj v Pekrah za tajnika, Rine Rudolf, ekonom v Vrhovem dolu št. 7 za blagajnika, Onič Alojz, čebelar in posestnik v Studencih, Pekrska cesta št. 78 za gospodarja, Duh Drago in Jauk Anton, prvi tov. delavec v Zg. Radvanju št. 34, drugi pa kmet v Limbušu št. 14 pa za odbornika; Pušauer Stefan, viš. sodni oficial v p. v Studencih, Radvanjska cesta št. 28 je bil izvoljen za namestnika, Kajzer Alojz, posestnik v Pekrah št. 86 in Kampuš Franc, železničar v Zgor. Radvanju, Reiserjeva cesta št. 7 pa za pregledovalca računov.

Naročnina oziroma razlika za leto 1947 je bila pobrana in bo nakazana.

Pri slučajnostih je bil soglasno sprejet predlog Pušauerja Stefana, da se priključijo družini Pekre vsi člani zadruge, ki stanujejo v Magdalenskem predmestju zapadno od Tržaške ceste, v Novi vasi in Sp. Radvanju in sicer: tov. Roškar, Petek, Seražin, Kleindinst, Verdonik, Lorber in ostali, v kolikor le-ti niso včlanjeni že pri kaki drugi družini.

Nadalje je bil soglasno sprejet poslovni koledar za leto 1947. Sestavljen je bil takole:

16. marca predavanje pri čebelnjaku Pušauerja Stefana v Studencih, Radvanjska cesta št. 28; 15. aprila predavanje pri čebelnjaku Sokola Adolfa v Pekrah; 11. maja izlet na Obriž pri Ormožu in predavanje pri čebelnjaku tov. Bratuše Jakoba; 15. junija izlet v Ruše ali Selnico ob Dravi ter predavanje pri čebelnjaku Pušauerja Stefana ali Požauka Stefana, kar se bo pozneje določilo; 15. julija predavanje v Pekrah pri čebelnjaku Heinca Jožefa; 24. avgusta izlet v Starešince in predavanje pri čebelnjaku ljubljanske čebelarske družine, 21. septembra predavanje v Limbušu pri čebelnjaku Jauka Antona.

Na vsako posamezno predavanje ali izlet bodo člani družine in čebelarji iz bližnje okolice posebej vabljeni. Tudi lastnik čebelnjaka bo o predavanju posebej obveščen. Ime predavatelja bomo pravočasno sporočili.

Končno je bil sprejet še en Pušauerjev predlog, po katerem je bil določen Alojz Onič za pregledovalca čebelnjakov in čebelarskega učitelja družine. To ima namen vzdrževati red v čebelnjakih in preprečiti širjenje nalezljivih bolezni. Začetniki in mlajši člani pa bodo dobili na licu mesta, to je kar v svojem čebelnjaku potrebna navodila in pojasnila.

Sestanek, ki je bil prav prisrčen, tovariški in stvaren, je predsednik zaključil točno ob 12. uri 30 minut. Predsednik se je zahvalil navzočim za obilen obisk in jim voščil boljše in bolj medeno leto, nego je bilo lansko.

Iz Medjimurja. V Gornjem Medjimurju imamo glavno spomladansko pašo na akaciji. Medjimurci sadijo akacijo zaradi drv. Ker hitro raste, pridejo hitro do potrebnih drv. To pa je za čebelarje žalostno, kajti noben akacijev gaj ne dočaka

starosti 10 let. Seljak potrebuje drva, pa hajd s sekiro v gozd in akacije začno padati druga za drugo.

Ker smo Medjimurci skromni ljudje, smo bili s spomladansko, to je z akacijevjo pašo še dokaj zadovoljni. Letos smo navrcali povprečno na vsak AZ-panj 8—10 kg spomladanskega medu. Da je bilo manj medu, kot smo upali, je bilo krivo neugodno vreme. V Medjimurju je na splošno precej vetrovno. Ravno ob času akacijevega cveta pa se vetrovnost še poveča. Sever in zdolnjak kar tekmujeta za premoč med sabo. Najhuje pa je takrat, kadar zmaga jug, ki je največji sovražnik čebelarjev. In tako je bilo tudi letos. Zato je akacija medila le tri dni. Če so torej panji v treh dneh toliko pridobili na medu, smo lahko zadovoljni.

Tudi domačega kostonja imamo v Medjimurju nekaj, toda ta me je letos oblagodaril le z žalostnimi spomini. Svojih 20 AZ-družin sem postavil na pašo k Sv. Juriju. Za prevoz sem plačal 1100 din, od tega pa sem imel le malo koristi. V času kostonjeve paše sta mi pobegnili kar dva prvenca. Po končani paši sem prepeljal čebele domov, izvrčal med in ga stehal. Bilo ga je iz vseh 20 panjev reci in piši 17 kg.

Nekaj tega medu sem namenil svojim sorodnikom. Napolnil sem z njim pločevinasto posodo nemškega izvora, ki drži 15 kg, ter odšel z njo na vlak in z vlakom v Ljubljano. Ali človek obrača, usoda pa obrne. Ko pridem z vlakom srečno v Ljubljano, stopim na tramvaj in se peljem z njim do tobačne tovarne. Potem grem peš po Mencingerjevi ulici. Posodo, polno medu, držim za roč, a naenkrat se roč odtrga, posoda pade na tla, se odpre in iz nje začne lezti med. Ker sem predolgo gledal, kako se je med širil na vse strani in se mešal s cestnim prahom, sem pobral prazno posodo. Glavna igra pa se je šele potem začela. Ko sem se odstranil, so bili takoj otroci zraven. Brez pomisleka so se vrgli na trebuh in začeli lizati razliti med. Ker pa je bilo ob medu premalo prostora, da bi prišli vsi na svoj račun, so se začeli med bojem lasati in tepsi.

Po takih in enakih neuspehih je bila naša zadnja nada ajda. Toda tudi ta nas je pustila na cedilu. Jaz in moj tovariš Šteful sva najela tovorni avto, naložila nanj 45 AZ-panjev, pa hajd z njimi k Ivancu v Zagorje. V času ajdovega cvetja sva izmenoma hodila gledat, kako berejo čebele. Toda medišča so bila vedno prazna. Po končani ajdovi paši sva pripeljala domov dokaj šibke družine. Izvrčala sva med in bilo ga je 5 kg na panj.

Ni težavno pojasniti, kaj je bilo krivo temu neuspehu in oslabelosti družin v ajdovi paši. Medu ni bilo zaradi suše, družine pa so oslabele, ker jih je mnogo našlo smrt v jabolčnem soku. Kadar kmet nečebelar tere jabolka, se ne ozira na čebele; tere jabolka in čebele obenem.

Če bi hoteli na kratko karakterizirati letošnjo čebelarstvo letino, bi lahko rekli: Kadar ajda ne medí, a jablana rodi, se družina v panju suši. Pirjevec.

## ZAPISNIK

o seji širšega upravnega odbora Čebelarstva za Slovenijo v Ljubljani  
dne 19. januarja 1947

(Nadaljevanje)

Tov. Rihar je povedal, da bomo letos uvedli nov način obveščevanja z dopisnicami. Podatke o paši bomo objavljali tudi v dnevnikih in po radiu. Priporočal je razmnoževanje medovitih rastlin.

Tov. Košmerl je opozoril na veliko važnost obveščevalnih postaj. V bodoče naj se vse Čebelarstva družine in podružnice nekoliko bolj zanimajo za obveščevalno službo.

Tov. Vales je omenil, da se v poslednjem času uničujejo medovite rastline, kar gre na škodo čebelarstva.

Tov. Mihelič je poudaril, da je naloga odseka za medovite rastline tesno sodelovanje z ministrstvom za kmetijstvo, kar bo samo v prid čebelarstvu.

Tov. Rojce je kot načelnik izčrpnoročal o delovanju odseka za plemenilne postaje. Storitimoramo vse, da bomo dohiteli zamujeno. Upamo, da bomo v letošnjem letu s pomočjo in v sporazumu z ministrstvom za kmetijstvo in gozdarstvo uresničili svoj načrt, kakor smo si ga zamislili.

Poročili tov. Riharja in Rojca sta bili soglasno sprejeti.

6. Tov. Arko je poročal o delovanju združne trgovine. Ker bilanca za leto 1946. še ni izgotovljena, ni bilo poročilo popolno. Povedal je, da je znašal ves blagovni promet 8.497.356 din. Predelali smo 9873 kg voska v satnice. Čebelariskim podružnicam smo prodali za 1.948.165 din čebelariskih potrebščin.

Ker je računski zaključek za prvo polovico leta pokazal ugodne rezultate, smo znižali prodajno ceno nekaterim važnejšim čebelariskim potrebščinam.

Občutimo še pomanjkanje surovin. Kljub temu se produkcija čebelariskih potrebščin iz dneva v dan izboljšuje.

Ob koncu svojega poročila se je zahvalil vsem podjetjem, ki so šla zadrugi pri dobavi potrebščin na roko.

Tov. Cvetko je poročal o delovanju združne mizarnice, ki je začela obratovati 1. februarja 1946. Med letom smo jo oskrbeli z različnimi stroji in orodjem ter s tem dvignili njeno zmogljivost. V njej so zaposleni 3 mizarji, en delavec in 2 nemška vojna ujetnika. V enem letu smo izgotovili 560 AŽ-panjev, poleg tega še nekaj manjših del in popravil. Priporočal je, da bi se naša in Gromova mizarnica združili.

Obe poročili sta bili soglasno sprejeti.

7. Sledilo je blagajniško poročilo, ki ga je podal tov. Cvetko. Iz njega razvidimo, da je bilo do 30. junija 1946 prometa za 14.982.537 din. Zaključna bilanca za prvo polletje je pokazala, da je bilo aktivnega premoženja za 5.246.187 din, pasivnega pa za 2.286.190 din, torej je bilo prebitka 559.997 din.

Poročilo je širši upravni odbor soglasno odobril.

8. Tov. Smajdek je kot predsednik nadzornega odbora poudaril v svojem poročilu, da se nadzorni odbor zaveda odgovornosti, ki jo je prevzel z izvolitvijo. Zato skrbno gleda na delo izvršnega odbora in uslužbencev. Prečital je 15 predlogov, ki priporočajo izboljšanje delovanja izvršnega odbora in čebelarne.

Računski zaključek za leto 1945 je pravilno sestavljen. Ker pripada 50 % od čistega dobička zavarovalnemu skladu, je predlagal, da odpade: a) na sklad za čebelariski znanstveni zavod 50 %, b) na sklad za plemenilne postaje 10 %, c) na sklad za obveščevalne postaje 10 %.

Komplicirano valorizacijo je izgotovil izkušen knjigovodja.

Proračun za leto 1947 je nadzorni odbor vzel na znanje. Zaradi visokih režijskih stroškov je priporočil izvršnemu odboru, da posluje z največjo previdnostjo.

V nadaljnjem svojem poročilu je omenil tov. Smajdek mizarnico in satnišnico, ki ju je treba modernizirati.

Knjigovodstvo je v zastanku. Skrbeti moramo, da bo vedno na tekočem, ker je sicer vsak pregled nemogoč.

Poročilo je bilo soglasno sprejeto.

9. Tov. Kobal je poročal o delovanju podružnic. Skliceval se je pri tem na sklep izvršnega odbora, ki je priporočil nagradno tekmovanje. Ker so dosedanja poročila podružnic in čebelariskih družin pomanjkljiva, je izvršni odbor sklenil, da bo pristopil k razdelitvi nagrad šele potem, ko bomo prejeli vsa poročila podružnic in čebelariskih družin, kajti šele na njih osnovi bomo lahko sestavili točen pregled celotnega dela.

Širši upravni odbor je ta predlog soglasno odobril.

10. Ker so zastopniki podružnic prinesli s seboj spisane predloge, jih tu ne bomo navajali. Izvršni odbor bo sestavil iz njih delovni načrt za leto 1947.

Tov. Škof je predlagal, da bi se spomladanska pasišča določila z uredbo. Govoril je tudi o enotnem poslovanju podružnic in čebelariskih družin.

Tov. predsednik mu je svetoval, naj ljubljanska podružnica predlog precizira, nakar bo o njem razpravljala skupščina. Tečaj za enotno poslovanje je nujen.

Tov. Belec je bil mnenja, da je treba takoj začeti pripravljati naredbo za prevoz čebel na ajdovo pašo.

Tov. Mihelič je pozval, naj stavijo prizadete podružnice konkretne predloge.

Tov. Valusu je predsednik odgovoril, da je izvršni odbor zainteresiral pristojne faktorje, naj izdajo primerna navodila podrejenim finančnim odsekom pri okrajnih ljudskih odborih glede obdavčenja čebel.

11. Glede spremembe pravilnika za podružnice in Čebelariske družine je širši upravni odbor sklenil, naj podružnice same izdelajo izpreminjevalne predloge, ki jih bomo predložili skupščini v dokončno rešitev.

12. Kot zastopniki Čebelariske zadruga za Slovenijo na prvem združnem kongresu LRS so bili soglasno izvoljeni tovariši: Cedilnik Viktor, Smajdek Ivan, Košmerl Vinko in kapetan Majcen Ivče.

13. Pri slučajnostih so bili sprejeti nastopni sklepi:

- a) V prid čebelarjev-začetnikov prispevajo čebelarji, ki prinesejo večjo količino voska v znamenjavo za satnice, po 5 dkg od vsakega kg.
- b) V eni izmed prihodnjih števil Slovenskega čebelarja bomo priobčili članek, ki naj pojasni, kakšno vlogo in namen imajo razni odseki pri Čebelarški zadrugi.
- c) Po šolah naj se uvede pouk o čebelarstvu.
- č) Roki za odgovore na razne okrožnice naj bodo daljši.
- d) Prihodnja skupščina bo v Ljubljani, kjer laže dobimo prenočišča. Zadruga bo vsakemu delegatu povrnila potne stroške, za hrano pa mora skrbeti vsak delegat sam.

Ker ni bilo več predlogov, se je predsednik tov. Mihelič zahvalil vsem zastopnikom za sodelovanje in zaključil sejo ob pol 14. uri.

## DELOVANJE IZVRŠNEGA ODBORA ČEBELARSKE ZADRUGE

**3. seja dne 12. februarja 1947.** Dopis podružnice Ljubljana in Slovenska Bistrica glede ureditve spomladanskih pasišč bomo izročili pristojnemu odseku v proučitev.

Na članski sestanek v Ptuj pojde tov. Cvetko, v Ljutomer tov. Kobal, v Maribor tov. Mihelič, v Veliki Gaber tov. Kobal. Pri Čebelarški družini v Litiji bo predvajal film »Iz življenja čebel« tov. Rojce.

Zemljišče, ki ga je sklenil odstopiti naši zadrugi KLO na Vrhniki, si bodo ogledali tov. Arko, Cvetko, Košmerl in Mihelič.

Dopis Ministrstva za kmetijstvo in gozdarstvo v Ljubljani glede zavrnitve prošnje za dodelitev sladkorja bomo priobčili v zadrugnem glasilu. Tov. Košmerl bo napisal kratko pojasnilo.

Člane podružnice Celje in Skofja Loka, ki nočejo plačati naročnine za list, bomo pismeno pozvali, naj store svojo dolžnost. Če se pozivu ne bodo odzvali, jih bomo črtali iz zadruge.

Zahtevi finančnega odseka pri MLO glede predložitve spiska podatkov za dohodnino, davka na poslovni promet in davka na luksuz bomo ugodili.

Na znanje smo vzeli poročilo o podružnicah, ki so predložile popis čebelarstva. Ostale smo opozorili z okrožnico št. 2 na nujnost izvršitve popisa.

Na novo smo določili dnevnice in nagrade za strokovna predavanja.

Določili smo ustanove in časopisne uprave, ki jim bomo brezplačno ali v zameno pošiljali naše zadrugno glasilo Slovenski čebelar.

Ministrstvo za prosveto bomo naprosili, naj priporoči vsem šolarskim in učiteljskim knjižnicam, da se naroče na naš list.

Pregledali smo delovni načrt za leto 1947, ki ga je predložil odsek za tisk in propagando. Ko bodo še ostali odseki sestavili svoj načrt, ga bomo priobčili v celoti.

Odobrili smo cene čebelarškim potrebščinam. Cenik bomo objavili v listu. Prav tako smo odobrili kalkulacijo za kuhanje voščin. Od 1 kg bomo računali 8 din.

Podružnici Ptuj ne odobrimo poslovalnice. Čebelarške potrebščine naj grede čebelarji kupovat v poslovalnico Maribor, ki je z blagom dovolj založena. Cena potrebščinam je tam ista kot v Ljubljani.

Zadruga lahko ustanovi poslovalnico tam, kjer je na razpolago primeren prostor in osebe, ki jamči, da ne bo pri prodaji potrebščin izgube.

Ako oddajo podružnice čebelarške potrebščine v nadrobno prodajo »Naprozam«, dobe te primeren popust, a morajo račun takoj plačati.

Zadruga bo v bodoče dajala čebelarške potrebščine samo tistim podružnicam, ki jih bodo plačale naprej. Če tega ne bodo storile, jim bo poslala blago po povzetju.

Določili smo način oddajanja satnic najpotrebnejšim čebelarjem, zlasti čebelarjem-začetnikom. (Glej zadrugni cenik!)

Na znanje smo vzeli poročilo tov. Škofa, da je uprava hotela »Balkan« urgirala likvidacijo.

Naročili bomo odseku za prevažanje čebel, naj začne s pripravami za prevoz čebel na akacijevo pašo.

Odobrili smo naročilo državnega sektorja, ki želi imeti za 200.000 din AŽ-panjev.

Gospodarski odsek naj v najkrajšem času poda točno pojasnilo o višini dobička pri prodaji čebelarških potrebščin in medu, da jim bo mogel izvršni odbor še znižati cene.

V zadrugo smo sprejeli 129 čebelarjev, izstop enega člana pa vzeli na znanje.



# Zadružni vestnik

## Zamenjava lista

Upravi lista so nekateri naročniki vrnili 1. in 2. številko lista, ker je bil nepravilno broširan. Kdor je prejel tako broširan list, naj ga vrne. Uprava mu bo poslala drugega.

## Vzrejajmo najboljše čebele

Izšla je knjiga z gornjim naslovom. Pozivamo vse Čebelarke družine, da ugotovite število naročnikov in poberejo denar. Družine, ki bodo poslale skupen seznam naročnikov in nakazale denar, bodo plačale za vezan izvod 48 din, za broširan pa 36 din. Sicer bo stala vezana knjiga 60 din, a broširana 45 din.

## Položnice

Uprava naše zadruga je v poslednjem času zopet prejela več denarja po poštnih položnicah. Ker ni na hrbtu nobene pripombe, uprava ne ve, kako naj uporabi poslani denar. Zato prosimo: Kadar pošiljate denar, napišite na hrbtu položnice, s kakšnim namenom ste denar nakazali.

## Nova poslovalnica

Izvršni odbor naše zadruga je pristal na ustanovitev poslovalnice v Kranju. Vodil jo bo tajnik podružnice tov. Ahačič in bo zanjo dal primeren lokal. Za pravilno delovanje poslovalnice je izvršni odbor zadolžil ves poslovni odbor kranjske podružnice. Podrobnosti bo izvedel gospodarski odsek pri naši zadrugi. Gorenjski čebelarji, izrabite priložnost in kupujte čebelarke potrebščine pri poslovalnici v Kranju!

## Nakup čebel

Naša zadruga prejema dan za dnem naročila za dobavo čebeljih družin tako v AZ-panjih kakor v kranjičih. Tudi roje naročajo. Maticice naj bi pošiljali na Francosko, v Rusijo, v Florido itd. V Bosno naj bi poslali kar 1000 AZ-panjev in 2000 rojev. Zato pozivamo čebelarje, da takoj prijavijo naši zadrugi število in vrsto panjev, ki jih imajo naprodaj. Navedejo naj tudi ceno. Pri zadrugi smo ustanovili poseben odsek, ki se bo bavil samo s trgovanjem čebel.

## Satnice za začetnike

Na zadrugo se obračajo posamezni čebelarji začetniki in prosijo, da bi jim poslali po več kilogramov satnic brez zamenjave za vosek. Vse prosilce smo napotili na njihove pristojne Čebelarke družine odnosno podružnice, ki naj upoštevajo navodila v naši okrožnici št. 3 z dne 6. marca t. l. **Ponovno poudarjamo, da ne more dobiti noben posamezen čebelar-začetnik satnic direktno pri zadrugi.**

## Japonska sofora

Enoletne sadike te zelo dobro medeče rastline dobite v ljubljanski Mestni vrtariji, Cesta na Rožnik. Kdor jih hoče imeti, naj jih naroči naravnost pri vrtariji. Cena je nizka.

## Svedska detelja

Naša zadruga je prejela 20 kg švedske detelje, ki dobro medi. Kdor jo hoče dobiti, se mora obvezati, da bo oddal do 1. oktobra 1948 enako količino semen te detelje Državni semenarni v Ljubljani. Plačala mu ga bo po tedaj določeni ceni.

## Obdavčenje čebelarških proizvodov

Izčasne tarife na promet objavlja mo najvažnejša določila.

**Po tar. št. 57** se plača za čebele v panjih skupno z medom in satjem 4 % od prodajne cene. Davka ne plačamo, kadar nakupujemo čebele v plemenske namene. Potrdilo izda Ministrstvo.

**Po tar. št. 64** moramo plačati za med 6 % od prodajne cene.

**Po tar. št. 65** plačamo za čebellji vosek 6 % proizvodne cene.

Za vse navedene proizvode plača davek prodajalec odnosno kupec, ki se kot obrtnik bavi s prodajo ali predelavo voska.

Iz te zadnje tarifne številke, plačamo na promet z blagom, ki je namenjen za industrijsko predelavo 4 % davka.

**Po tar. št. 185** plačamo pri satnicah 10 % od proizvodne cene.

**Po tar. št. 433** mora plačati proizvajalec pri izdelavi čebelarških potrebščin iz lesa 20 % od proizvodne cene.



## „Slovenskemu čebelarju!“

S precejšnjo zamudo si nastopil pot v 49. leto. Oblekli so te v novo obleko, ki ti mnogo bolj pristoji, kot ti je stara. Na prvi pogled si videti kot mladenič, a vendar združuješ v sebi staro in novo dobo. Tudi vsebina je vredna tvojega slovesa, ki ga uživaš ne samo doma, ampak celo izven mej naše domovine. Nisem te odložil, dokler te nisem obral do zadnje koščice. Koliko zlatih resnic hraniš v sebi, razume le tisti, ki te pazljivo prečita do konca.

»Slovenski čebelar«, želim ti, da pot, ki si si jo začrtal, krepko nadaljuješ in da nas bolj v redu obiskuješ. Vi, dragi naročniki, pa ne stojte ob strani in ne čakajte le na druge! Primite še sami za pero in pomagajte graditi našo čebelarstvo stavbo, da bo čim bolj uspevala.

Drugo leto bo jubilejno leto. »Slovenski čebelar« bo praznoval 50 letnico izhajanja. Za ta jubilej moramo poskrbeti, 1. da bo izšel list oblikovno in vsebinsko v taki obliki, kot še nikdar doslej, in 2. da se bomo še bolj povezali z zadrugo in listom, tako da ne bo nobenega čebelarja, ki bi ne bil vključen v našo organizacijo.

Cebelarji, čas je kratek! Zato pojdimos v tem letu vsi na delo za uspeh našega lista in čebelarstva.

Virmašan.

## Važno opozorilo

Minula zima je pobrala do 40 % čebeljih družin. Ta nesreča pa nas ne sme odvrniti od vzreje matic, ki smo jo postavili v čebelarski načrt za tekoče leto. Saj je čas za začetek vzreje ravno po tej katastrofi zelo primeren. Ker so se v pomlad rešile le krepke, proti mrazu in boleznim odporne družine, je prva selekcija tako rekoč že izvršena. Če izberemo izmed družin, ki so prestale trdo preizkušnjo letošnje zime, še tiste, ki se ponašajo z večletnim nadpovprečnim donosom in ki so kolikor toliko po barvi enotne, postavljamo svojemu bodočemu delu temelje, kot si jih boljših ne moremo misliti.

Sklenili smo, da bomo letos vzredili v treh serijah približno 2000 matic. Prva serija bo odgojena v maju, druga v juniju, tretja v juliju. Kdor se namerava pridružiti naši akciji, naj pošlje najkasneje do 17. aprila Čebelarski zadrugi — odseku za plemenilne postaje v Ljubljani in svoji pristojni podružnici tele podatke: 1. Točen naslov (ime, priimek, kraj in pošta bivališča), 2. vrsta panjev, v katerih čebelari, 3. od kdaj čebelari? 4. koliko ima letos družin? 5. pri kateri vzrejni seriji želi sodelovati? Prijavljencem bo zadruga zastoj preskrbela krmilni sladkor, plemenilnike in ostale potrebščine. Vsi pa se morajo brezpogojno na svoje stroške udeležiti predavanj, ki se bodo vršila v nedeljo, 20. aprila v Mariboru, Celju, Novem mestu, Kranju, Kamniku, Ribnici, Litiji, Krškem, na Vrhniki in na Jesenicah. O nadaljnjem delu se bomo porazgovorili po predavanjih.

### Cebelarji na Slovenskem Primorju!

Mnogi čebelarji s Slovenskega Primorja in Istre vprašujejo, kako naj plačajo naročnino za Slovenskega čebelarja iz leta 1946 in kako naj nakažejo naročnino za leto 1947. Vse te čebelarje prosimo, naj s plačilom za nekaj časa še počakajo. Ustanavljajte že sedaj Čebelarske družine, za vsak okraj pa podružnico Čebelarske zadruge. Blagajniki naj potem poberejo naročnino in naj jo s spiskom vred skupno nakažejo naši Čebelarski zadrugi za Slovenijo v Ljubljani. Zadruga želi, da bi prejemale poročila o delovanju Čebelarskih družin in podružnic, kakor jih prejema iz ostalih krajev Slovenije.

### Čebelarska zadruga dobi zemljo

Ministrstvo za kmetijstvo in gozdarstvo nam bo po oddelku za agrarno reformo dodelilo okrog 28 ha njivskih oziroma travniških površin. Dodeljeno zemljo moramo uporabiti izključno za gojitev in razmnoževanje ter pridobivanje semen medovitih rastlin. Posamezen okraj bo dobil po en ha. Vse okrajne agrarne komisije so bile o tem že obveščene.

Naša zadruga želi, da bi podružnice razdelile ta hektar dodeljene zemlje na Čebelarske družine, ki se morajo obvezati, da bodo zemljišče porabile edino za razmnoževanje in gojenje medovitih rastlin.

# Cenik čebelarskih potrebščin, ki jih ima v zalogi Zadrúžna čebelarna

|  | din             |
|--|-----------------|
| AZ-panj tip I z gradilnim satnikom na 9 satov                      | 760.—           |
| AZ-panj tip I z gradilnim satnikom na 10 satov                     | 780.—           |
| AZ-panj tip II brez gradilnega satnika na 9 satov                  | 730.—           |
| AZ-panj tip II brez gradilnega satnika na 10 satov                 | 750.—           |
| Ekspozitni panj na 7 satov   | 400.—           |
| Kranjič  | 100.—           |
| Panjiček na tri sate   | 110.—           |
| Panjiček na štiri sate   | 115.—           |
| Palice za grede v AZ-panjih, železna 36 cm za 9 satov              | 2.20            |
| Palice za grede v AZ-panjih, železna 39.5 cm za 10 satov           | 2.35            |
| Nosilec za matično rešetko   | 2.10            |
| Tečaj za vrata franc. št. 6  | 4.—             |
| Skrnjak (polzapornica) mali, srednji, večji                        | —43, —49, —75   |
| Podložek za škrnjak  | —45             |
| Obroček z babico za okence   | 1.50            |
| Sarnir za brado, par   | 2.40            |
| Zapah za okence iz močne pocinkane pločevine, par                  | 3.45            |
| Lesni vijaki za šarnirje, kotnike in zapaha pri okencih, komad     | —10             |
| Žičnata mreža za okenca, za eno okence din 6.—, m <sup>2</sup>     | 70.—            |
| Matična rešetka, močna za en panj din 18.—, m <sup>2</sup>         | 215.—           |
| Kvačice za AZ-panj, kg   | 35.—            |
| Satnik, nezbit, navaden  | 2.20            |
| Satnik, nezbit, gornja letvica z žlebom                            | 2.70            |
| Zapah za žrelo 1/2 enojen, na babico                               | 3.—             |
| Babica za zapah pri žrelu št. 3                                    | —18             |
| Žičniki razne velikosti po uradno določeni ceni                    | —               |
| Lesena prečna zapora za 9 ali 10 satov                             | 4.—             |
| Zaporica za begalnice  | 2.50            |
| Kotnik št. 3 iz železne pločevine                                  | —92             |
| Čebelarsko pokrivalo iz žičnate mreže brez blaga                   | 40.—            |
| Deščica za pritrjevanje satnic                                     | 15.—            |
| Kolesce za vtiranje žice v satnice                                 | 18.50           |
| Pocinkana žica za satnice na lesenem vretencu                      | 10.50           |
| Sklopna kozica   | 95.—            |
| Sipalnik Ideal   | 246.—           |
| Lesen sipalnik za panj na 9 satov, na 10 satov                     | 47.—, 50.—      |
| Strgulja za snaženje AZ-panja                                      | 36.—            |
| Nož za izpodrezavanje satja v kranjičih                            | 40.—            |
| Nož za izpodrezavanje prizidkov                                    | 33.—            |
| Omelce za ometanje čebel   | 21.—            |
| Pitalnik za AZ-panj  | 27.50           |
| Matičnica za pritrditev na satnik                                  | 4.—             |
| Skatlica za pošiljanje matic po pošti                              | 5.—             |
| Stojalo s podstavkom za odkrivanje satja                           | 241.50          |
| Točilo na 3 ali na 4 sate  | 2890.—          |
| Gonilo za točilo, zelo močno                                       | 697.—           |
| Odtočna cev s pipo   | 170.—           |
| Mreža za koš v točilu  | 62.50           |
| Priprava za zbijanje satnikov                                      | 108.—           |
| Lončki iz povoščene lepenke za 1/4, 1/2 in 1 kg po                 | 2.—, 2.50, 3.50 |
| Satnice v zameno za vosk z vračunanim delom in prometnim davkom kg | 28.—            |
| Čebelarski zbornik, broširan, vezan                                | 25.—, 40.—      |
| Anton Janša, knjiga, spisal Stane Mihelič                          | 25.—            |
| Čebelne bolezni, brošura, spisal Josip Verbič                      | 3.—             |

Zgoraj navedene cene so neobvezne!