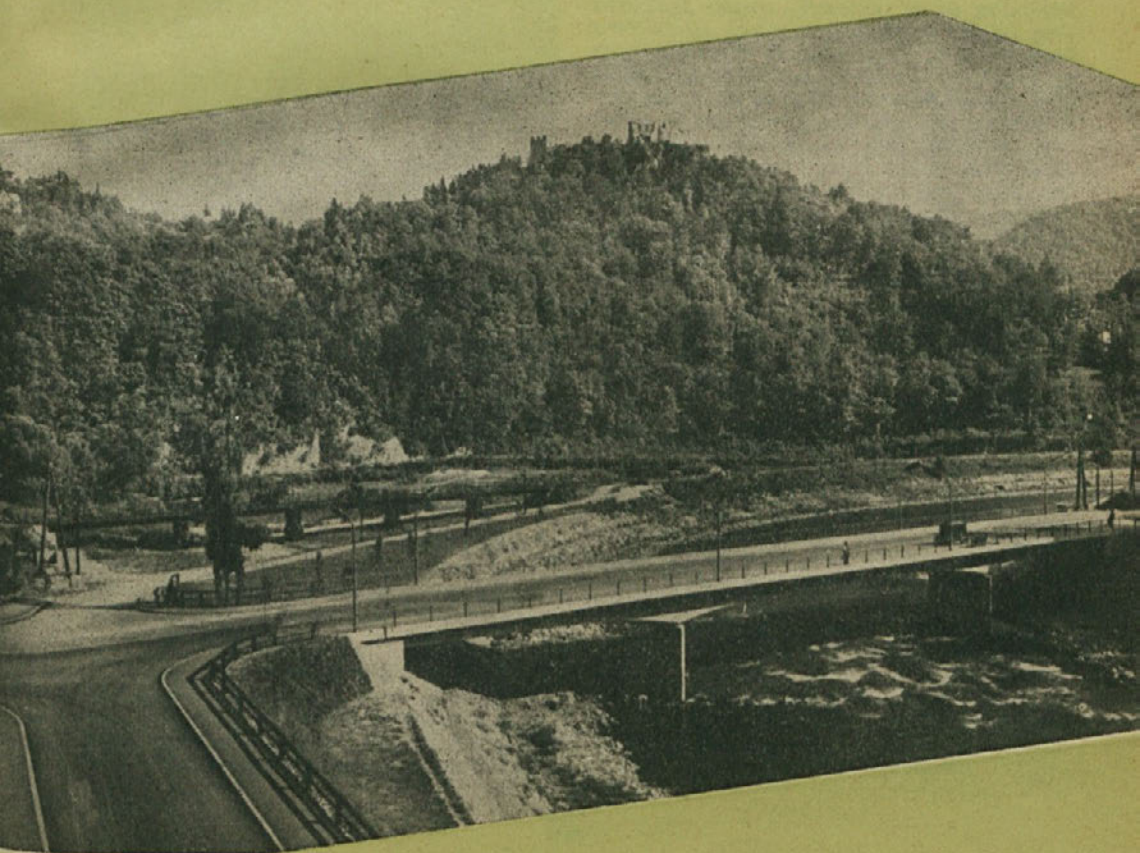


GLASNO BETONA

STEV. 9-12

CELJE, DECEMBER 1957

LETO VI



Deset let podjetja

Minulo je 10 let! Deset let trdega in žilavega dela za obnovo opustošene domovine po okupatorju, za obnovo industrije, kmetijstva, šolstva, stanovanjske in komunalne izgradnje.

Začetek podjetja sega pravzaprav še v leto 1946, ko se je ustanovilo »Okrožno gradbeno podjetje« kot matični zametek sedanjega podjetja. Datum 26. 3. 1947 pomeni za to le pravno rojstvo podjetja, ko je bilo z odločbo vlade LRS postavljeno sedanje Splošno gradbeno podjetje »Beton«.



Pomemben jubilej je slavil ob priliki proslave 10. obletnice podjetja tudi tov. Venceslav Jeras, kateri od ustanovitve dalje uspešno vodi podjetje kot direktor

Prav je, da obhajamo ta dogodek svečano, saj smo veseli napredka, v spominu so nam razni doživljaji, čutimo zadoščanje za uspele naloge, spominjamo pa se tudi raznih težav, ki so se predvsem kot začetne po-

kazale. Posebno zadovoljstvo pa prav verjetno občutijo vsi 10 letniki, katerim se vrstijo dogodki od razvoja podjetja do danes kot filmske slike. Gotovo ima vsak od teh v spominu vesele in žalostne dogodke, katerih je bilo v tej dobi kar precej.

Potreba po ustanovitvi večjega gradbenega podjetja v Celju je nastala takoj po okupaciji. Pred »Betonom« je v Celju bila ustanovljena podružnica takratnega gradbenega podjetja »Pionir«, sedaj »Gradis«. Prve obnove in popravila je v Celju začelo to podjetje, kasneje pa je bilo ustanovljeno še naše podjetje.

Ob ustanovitvi smo pričeli životariti s podporo celjske občine na ta način, da je ista dala iz svojega staleža delovno silo, orodje in naročila za takojšnji začetek dela.

Podjetje ni bilo ustanovljeno le za potrebe v mestu Celju, temveč posebno v okviru okraja, kakor tudi ostalih predelov izven celjskega okraja. Posebno je tu poudariti trboveljski bazen. Tamkajšnji razvoj premogovnikov in druge industrije je zahteval znatne novogradnje. Velikost gradbišča je bila tolika, da se je od leta 1948 do leta 1950 ločilo od matičnega podjetja kot samostojna gospodarska enota pod imenom SGP »Zidar« Trbovlje. Fuzija v letu 1950 je to enoto zopet pridružila k našemu podjetju.

Povedali smo že, da se je podjetje pričelo razvijati takorekoč iz nič. V 10-letni dobi je podjetje imelo razne težave. Če bi skrbeli samo za podjetje, bi bilo dosti manj težav, tako pa smo morali poleg gradbene dejavnosti skrbeti še za ustanovitev raznih delavnic, za ureditev delavskih naselij, menz, DUR-ov, ekonomij in raznih delavnic kot čevljarstvo, krojaštvo ter celo trgovina.

Večkrat so nam te stvari dale več dela kot čisto tehnične naloge gradenj.

Osnovni problemi v razvoju podjetja so bila predvsem vprašanja kadra, delavcev, vajencev, strokovnjakov, dalje vprašanje osnovnih sredstev, predvsem mehanizacije, postavitve lastnih stanovanjskih zgradb, zasilnih stanovanjskih barak po gradbiščih itd.

Omeniti je treba, da se je vzporedno z razvojem matičnega podjetja začela razvijati tudi stranska dejavnost, takratni pomožni obrati s potrebnimi delavnicami. Kakor v gradbeništvu, tako je tudi v teh obratih bila borba za porast in dvig strokovnosti in produktivnosti na prvem mestu.

V dosedanjem obdobju obstoja podjetja je bila vrsta pomembnih dogodkov, ki so značilni pri razvoju istega.

Leta 1949 je sprejelo vodstvo podjetja zelo važno odločitev, da pristopi h gradnji delavnic, skladišča in garaž na Lavi. To je bilo tudi uspešno izvedeno, in sicer večinoma z lastnimi sredstvi.

Leta 1950 je bila dograjena še mizarska delavnica. S tem so bili na Lavi skoncentrirani večinoma vsi obrati, razen cementnarske delavnice in žage.

Leta 1950 so bili v podjetju izvoljeni prvi samoupravni organi, ki so prevzeli upravljanje podjetja v svoje roke.

Leta 1951 je pričelo izhajati Glasilo.

Leta 1952 je delavski svet načel vprašanje reorganizacije podjetja. Razpisan je bil natečaj za izdelavo poslovnika podjetja, ki je bil izdelan in po katerem danes poslujemo.

Leta 1952 so bili prvič izvoljeni po gradbiščnih obratni sveti kot pomožni samoupravni organi.

Leta 1954 je bilo na podlagi sprejetega poslovnika in sklepa delavskega sveta podjetje reorganizirano. Ustanovljene so bile ekonomske enote in reorganizirana uprava podjetja.

Že ob ustanovitvi podjetja je posloval projektivni biro, vendar takrat le za potrebe podjetja. V letu 1955 pa smo ga razširili in dela od takrat tudi za zunanje naročnike. Od razširitve dalje je biro izdelal 174 raznih načrtov, med katerimi so posebno značilni B 16 (stanovanjska stavba) in ILI — vrstne hiše, od katerih se oba realizirata skoro v vseh krajih Slovenije.

Pogled nazaj — pičlih 10 let kaže pestro sliko našega dela. V našem bazenu, v okolici Celja, v trboveljskih revirjih, v savinjski in šaleški dolini — povsod stoje verni spomeniki našega dela, na katere smo lahko ponosni.

O tem najbolj nazorno govore številke.

Leto	Število zaposlenih	Vrednost del v 1000 din	Število vajencev
1946	171	108,248	—
1947	695	536,648	14
1948	882	779,208	21
1949	868	661,038	45
1950	1094	802,599	47
1951	831	770,210	36
1952	1244	921,724	31
1953	1740	1,254,036	57
1954	1694	1,215,417	109
1955	1491	948,426	102
1956	1170	656,438	96

Vrednost del v letih od 1946 do 1950 je preračunana na ekonomicke cene.

Rast naših centralnih obratov je naslednja:

Leto	Število delavnic	Vrednost del v 1000 din
1947	8	14,411
1948	4	27,308
1949	11	37,300
1950	11	37,855
1951	11	64,588
1952	11	104,664
1953	12	187,133
1954	14	184,190
1955	11	261,966
1956	11	204,580

Koliko je podjetje izvršilo po posameznih vrstah gradenj, je težko točno prikazati. Izdelana je sicer razpredelnica, vendar nismo v njej navedli vsega, ker je bilo v 10-letni dobi toliko drobnih in različnih del, da jih je nemogoče v kratkem prikazati. Omejimo se le na večje in masovne izgradnje. Tako smo izvršili:

726 stan.
45 učiln.
83 stan. zgradb s površino 85.128 m²
8 šol. zgradb s površino 10.251 m²
12 javn. kult., upr. zgradb 18.930 m²
10 velikih ind. dvoran 23.927 m²
1 žičnice v dolžini 2.460 m
51 večjih ind. obj. s pr. 153.030 m²
7 večjih kmet. obj. s p. 2.004 m²
35 km cest
8 mostov v skupni dolžini 249 m
4 regulacije vodot. v dolž. 2.850 m

Posebej moramo navesti najpomembnejše objekte, ki so ponos celotnemu kolektivu, posebno pa podjetjem, katerim smo jih gradili.

To so:

V Celju:

Tovarna organskih barvil, čistilna naprava plina Petersen v Cinkarni, regulacija Savinje, most čez Savinjo.

V Štoreh:

Elektroplavž, sinter naprave in livarna.

V Rog. Slatini:

Hala Steklarne.

V Trbovljah:

Strojna tovarna s halami in dvig lupinaste strehe za 9 m pri TE Trbovlje, kar je edinstven primer v Sloveniji.

Na Vranskem:

Modernizacija ceste Maribor—Ljubljana.

Največ objektov smo zgradili za investitorja — Zelezarno Štore. Kdor ni bil že 10 let v Štoreh, ta se verjetno ne bi takoj znašel. Samo zemlje so tam odkopali ca. 100.000

kubičnih metrov ter s tem pripravili teren za največje novogradnje, med temi prvi elektroplavž v Jugoslaviji.

Iz gornjega je razvidno, da je moralo podjetje prevzeti delo skoro na vseh vrstah objektov, ki jih danes gradijo. Saj so med različnimi deli tudi ozkotirne železnice, dela normalno-tirne proge, večje vodovodne napeljave, razni silosi, bunkerji, zaklonišča, vodovodni rezervoarji, kanali, javno kopalnice itd.

Skozi vseh 10 let je bil pereč problem vprašanje stalne delovne sile. Podjetje je sicer skrbelo za kadre, vendar so boljši pogoji v industriji pritegnili delovno silo, ki se je usposobila pri nas. Zaradi tega je podjetje navezano na tujo delovno silo predvsem iz Prekmurja, Hrvaškega Zagorja in celo iz Bosne. Razumljivo je, da je bilo v zvezi s tem precej fluktuacij, ki so povzročale težkoče pri realizaciji službenih obvez.

Poleg kadrovanja vajencev je podjetje skrbelo za strokovni dvig delavcev z različnimi tečaji. Tako so bili tečaji za normirce, za strojnike in izpiti za priučene delavce. Podjetje je imelo v svojem začetku gradbeno šolo za zidarske in tesarske vajence, ter za gradbene delovodje.

Za dvig višjega strokovnega kadra podjetja že več let štipendira 10—15 slušateljev različnih šol in fakultet.

Nabavna služba v podjetju sega prav v vse panoge. Skrbeti mora za gradbeništvo, za delavnice centralnih obratov, za prehrano itd. Neenaki vsakoletni investicijski krediti povzročajo sunke, kar otežuje nabavo.

Z ozirom na razsežen teritorij gradenj je bilo treba prepeljati ogromne količine raznega gradiva. Podatki za eno leto so naslednji: letno moramo prevoziti ca. 100.000 ton ali 10.000 vagonov, torej 28 vagonov dnevno. Tu niso upoštevani samo prevozi po železnicah in avtomobilih, temveč tudi odvozi zemlje, razne usluge voznikov, ozkotirnice itd. Za naše prevoze uporabljamo poleg železnice predvsem lastni avtopark, ki obsega danes 12 tovornjakov s 45 tonami nosilnosti.

Posebno skrb je podjetje posvečalo ureditvi stanovanj za svoje delavce. Stalna stanovanja za družine in samce smo pozidali v Celju, Gomilskem, Zagorju, Trbovljah in Hrastniku. Začasna stanovanja pa so urejena skoro po vseh večjih deloviščih.

Do sedaj smo zgradili 45 družinskih stanovanj, 16 pa jih je še v izgradnji. Poleg tega je bilo zgrajenih še 482 samskih stanovanj.

Ker je bilo svoj čas za prehrano znatno težje kot danes, smo ustanovili razne menze po deloviščih. Tako obstojajo še danes DUR v Celju ter menze v Velenju, Zagorju in Trbovljah. Pri ureditvi naselij in menz so pokazali nekateri investitorji polno razumevanje.

V prvih povojnih letih smo imeli še ekonomije. Tako je obstojala ekonomija v Trbovljah in na Gomilskem, kateri sta sedaj ukinjeni.

Kot že omenjeno, smo imeli v Celju še čevlarsko in krojaško delavnico ter trgovino. Te delavnice smo oddali, vendar so spomini še danes. Tako še vedno imenujejo



»Desecletniki Betona«



Del kolektiva, ki je že 10 let pri podjetju

trgovino v Gledališki ulici »trgovina pri Betonu«.

Predlog komisije je bil v celoti potrjen.

Tudi za oddih članov kolektiva je skrbelo podjetje. Na Gomilskem je bil urejen večji počitniški dom, katerega je sedaj prevzela občina Žalec. Kot nadomestilo za počitniški dom, smo v Crikvenici uredili lepo letovišče, katero je v sezoni polno zasedeno.

Za dvig izobrazbe in razgledanosti gradbincev prireja podjetje razne izlete, ekskurzije in študijska potovanja doma in v tujino.

Organi delavskega samoupravljanja so v vsem času od njihovega osnovanja dalje prispevali dokajšen delež pri reševanju raznih perečih vprašanj. Prav te diskusije in sklepi so prinesli pozitivne rezultate, da je

Ker je bila svoj čas prehrana znatno težmogo podjetje pristopiti k realizaciji tistega, kar so zahtevali investitorji in kar je postalo že splošno načelo, t. j. pocenitev gradbenih storitev in dobra kvaliteta dela.

Kot posebno važno poglavje podjetja je higiensko tehnična zaščita. Sodobni tempo izgradnje ter novi postopki, novi stroji in nove zahteve terjajo od delovnega človeka pazljivost, treznost in vzdržljivost. Za zmanjšanje nesreč pri delu je v podjetju organizirana HTZ služba, katera s preventivnimi ukrepi skrbi za zmanjšanje nesreč pri delu.

Izdelan je pravilnik o osebnih zaščitnih sredstvih, na podlagi katerega nabavljamo

zaščitna sredstva, med temi tudi delovne obleke.

Telesno vzgojna in kulturna dejavnost je med člani kolektiva zelo razširjena. Športno društvo, kot tudi prosvetno društvo vključujeta precejšnji del naših gradbincev, kjer najdemo po napornem delu dovolj užitka in razvedrila.

Ob zaključku pregleda 10-letne dejavnosti, moram poudariti, da je vse, kar štejemo v uspeh podjetja v tej dobi v nemali meri pripisati neposredno članom kolektiva, ki so pravilno razumeli naloge, katere je podjetju zaupala socialistična družba. Kolektiv podjetja ve, da se bori za skupen smoter, t. j. dvigniti gospodarsko moč države, kar pomeni isto kot dvig življenjske ravni tudi posameznika.

Da je k temu doprineslo svoj delež tudi naše podjetje dokazuje dejstvo, da se je z lastno močjo brez kakršnih koli dotacij ali investicijskih kreditov dvignilo od ene lesene šupe in malenkost ročnega orodja, kar je imelo ob ustanovitvi, do dobro mehaniziranega in organizacijsko utrjenega podjetja, ki danes razpolaga z osnovnimi sredstvi v nabavni vrednosti 380 milijonov in kvalitetno in kvantitetno zadovoljujočim tehničnim kadrom, ki ga sestavljajo s projektivnim birojem:

9 inženirjev,
30 tehnikov,
21 delovodij,
10 mojstrov.

Naša častna dolžnost je, da na dan slavlja v podjetju izrečemo iskreno zahvalo predvsem tistim članom kolektiva, ki so polnih 10 let svojega dela žrtvovali v dobrobit podjetja. Napore svojega dela so vstavili v njegove temelje že ob ustanovitvi ter ostali podjetju zvesti vseh 10 let.

To so naslednji:

Cimerman Jože, Cencen Anton, Fišer Franc, Jeras Venceslav, Gobec Rudolf, Jelen Rozika, Jager Nežlika, Korent Ivan, Kapl Matija, ing. Komel Anton, Lang Venceslav, Lipičnik Jože, Miklavčič Anica, Mikša Mirko, Naglav Lea, Vitanc Franc, Vukič Drago, Zrnec Franc, Žnidarčič Srečko, Poslek Franc I, Basle Franc, Borinc Alojz, Dobrišek Franc, Forštner Anton, Gorenšek Konrad, Gorenšek Angela, Grobelnik Alojz, Hanjšek Karl, Janežič Franc, Javornik Jakob, Korošec Konrad, Košenina Maks, Košak Viktor, Krejič, Laharner Miroslav, Lukner Martin, Malgaj Ivan, Metličar Martin, Mirnik Jakob, Modrijančič Andrej, Možina Matija, Nadtočij Zaharija, Novak Oto, Ocvirk Ignac, Stepišnik Jože, Strojanshek Anton, Teržan Franc, Topovšek Danilo, Vitanc Vinko, Vodovnik Ivan, Zupanc Ivan, Zupančič Rudolf, Debelak Franc, Drnovšek

Zvonko, Kocjan Štefan, Kotar Stanko, Hržiča Ludvik, Kodunjar Josip, Košec Pavel.

Zahvala velja tudi vsem ostalim delavcem in uslužbencem, ki so še pri podjetju ter se po svojih močeh trudijo, da bi podjetje uspevalo, se razvijalo ter gradilo čimveč trajnih objektov.

Zahvaljujemo se nadalje okrajnemu ljudskemu odboru in občinskemu ljudskemu odboru Celje za polno razumevanje, ki sta vedno s pozornostjo in razumevanjem spremljala našo rast in naše poslovanje.

Posebna zahvala gre našim številnim investitorjem za razumevanje pri skupnem reševanju problemov in odklanjanju težav, ki so tekom 10-letja nastajale.

Zahvaljujemo se nadalje tudi stalnim in občasnim sodelavcem ter predstavnikom uprav in nam sorodnih podjetij, ki so kakorkoli prispevali s svojim razumevanjem, z izkušnjami k temu, da smo dosegli to, kar danes lahko imenujemo svojo desetletno bilanco.

Tudi v bodoče bomo napeli vse sile, vse svoje znanje in sposobnosti nadaljnji izgradnji gradbenih objektov in socialistični družbeni ureditvi, zato kličemo: S skupnimi močmi k boljšemu življenju!



Za njimi je deset let uspešnega dela pri Betonu

Delavsko samoupravljanje

Delo in važnejši sklepi delavskega sveta

Cetrto redno zasedanje DS dne 18. 9. 1957.

Poročilo je podal predsednik upravnega odbora. Navedel je, da je imel UO v letošnji mandatni dobi do sedaj 7 rednih sej. Pri delu se je UO v glavnem držal programa, ki je bil izdelan skupno za DS in UO. Vsak mesec je pregledal in potrdil mesečni operativni plan. Na vsaki seji so bili obravnavani gospodarski in finančni problemi podjetja. Obravnavan je bil predlog tarifnega pravilnika o terenskem dodatku glasom bazenskega dogovora. Na gradb.šču v Velenju je bila izvršena zamenjava šefa gradb.šča, obravnavan je bil predlog nakupa avtobagra itd.

UO je sprejel mnogo pritožb, prošenj in podobno, katere je reševal v skladu z gospodarskimi interesi podjetja in družbe.

Računovodja je podal finančno stanje podjetja.

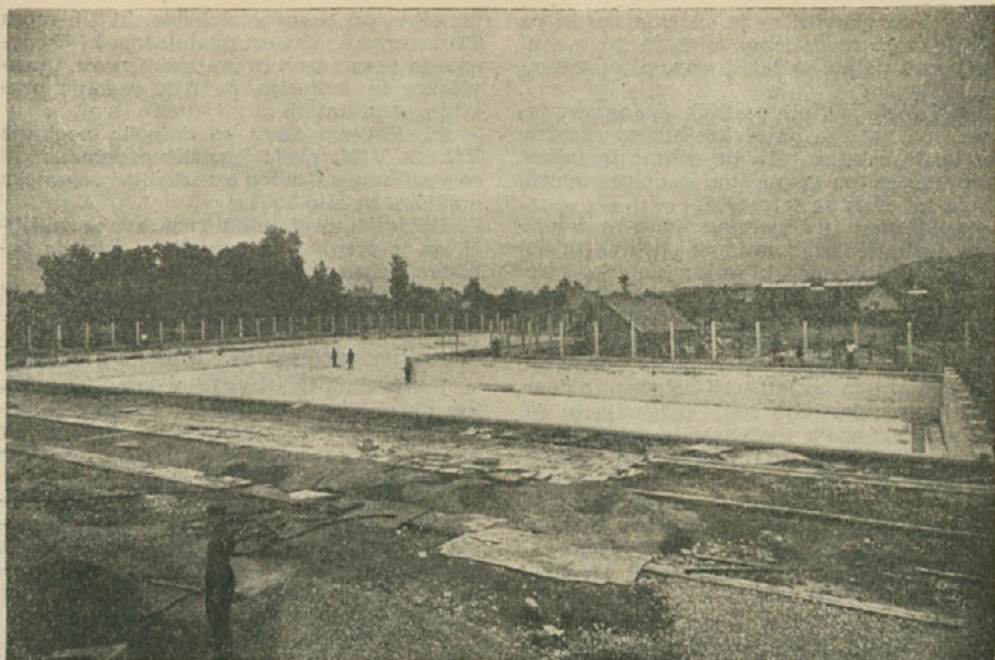
Pri pregledu obračuna proizvodnje za prvo polletje so ugotovili, da je rezultat v sorazmerju z lanskim letom ugoden, vendar bi mogel biti boljši pri večji produktivnosti in ob večji štednji. Iz podane analize je bilo ugotovljeno, da je vrednost produktivne ure nasproti lanskemu letu padla, kar je delno posledica nižje udeležbe del v akordu kot v prejšnjem letu, delno pa tudi zaradi drugačne strukture del. DS ugotavlja, da je nujno povečati odstotek udeležbe v akordu ter dvigniti produktivnost dela, ker bo le na ta način mogoče kriti vse proizvodne stroške in dosežen pozitiven finančni rezultat do konca leta.

POROČILO KOMISIJE ZA INVESTICIJE

Predlog za razhodovanje nekaterih dotrajanih osnovnih sredstev je potrdil DS.



Stanovanjski blok na Slandrovem trgu je že izročen svojemu namenu



Posnetek z gradnje kopališča v Celju

Osvojen je bil predlog za nakup avto-bagra. V primeru, da bo nakup uspel, bodo dali v prodajo bager »Fiorentini«.

Izvršen je bil prenos asfaltnega stroja iz osnovnih sredstev podjetja na Upravo za ceste LRS, tehnična sekcija Celje, ker pri sedanji stanovanjski izgradnji ne pride več v poštev. Pogodbeno je urediti, da nam bo Uprava za ceste v primeru potrebe stavila stroj v brezplačno posojilo.

Urediti je pravilno in realno zavarovanje strojev za strojelom. Za prijavljanje strojelomov se uvedejo enotni obrazci za zapiske. Imenovana je bila stalna komisija za prodajo odpisanih osnovnih sredstev v sestavi:

tov. Jure Vuga, predsednik,
tov. Stefan Ilc, član,
tov. Tine Zaletel, član,
Namestnika:
tov. Ludvik Arnuš,
tov. Ferdo Zgomba.

Poročilo je podal še predsednik licitacijske komisije o njenem dosedanjem delu.

DS je razpravljal o prihodnjih volitvah v občinske zборе proizvajalcev. DS priporoča kolektivu naj se na volitve pripravlja ter izbere v občinske zборе proizvajalcev res take ljudi, od katerih bosta imela koristi podjetje in skupnost.

DS ugotavlja, da nekateri delavci kljub nujni potrebi nočejo delati v nadurah, da pa po drugi strani v popoldanskih urah »šu-

šmarijo«. Nadurno delo je potrebno zaradi pomanjkanja delovne sile in kratkih dogotovitvenih rokov. Smiselno temu je DS sklenil, da se ukine ter. dodatek vse tistim, ki v nujnih primerih nočejo delati v nadurah, a po drugi strani »šušmarijo« v popoldanskem času.

Nadaljnji sklep DS je bil, da izgubi član kolektiva pravico do terenskega dodatka za 1 neopravičen izostanek z dela za ves mesec v katerem je neopravičeno izostal. Dosedanji počitniški dom v Crikvenici se ukine zaradi previsoke najemnine in prepovedi sanitarne inšpekcije o uporabljanju kuhinjskih prostorov te stavbe.

Podjetje si uredi za prihodnje leto svoj počitniški dom na Omišlju.

Z združitvijo gradbišč Celje I in Celje II se ukinejo obratni organi upravljanja na bivšem gradbišču Celje II. Na sektor v Štorah se premesti član DS, kateri bo zastopal to enoto v organih upravljanja.

PETO REDNO ZASEDANJE DS, dne 30. OKTOBRA 1957

Razprava in potrditev sprememb tarifnega pravilnika.

Napram dosedanjemu pravilniku so bile izvršene naslednje spremembe:

1. Sprememba določil glede strukture plač kot jo zahtevajo novi predpisi o delitvi celotnega dohodka;

2. Snov pravilnika je sistematsko in pa pregledneje razdeljena, tako da bo tarifni pravilnik dejansko lahko razumljiv vsakemu delavcu;

3. Tabela tarifnih postavk ostane nespremenjena, tarifne postavke iz neto zneskov na bruto zneske, tako da ostane ta tabela v mejah oz. na ravni, kot jo določa zvezni družbeni plan za leto 1957.

4. 11. člen je dopolnjen z novim določilom glede dodatnih tarifnih postavk za delavce in uslužbence, ki se jim bistveno spremenijo delovni pogoji. To določilo je nujno zaradi tega, ker bo v bodoče imelo podjetje za izvajanje le manjše in prostorno bolj raztresene objekte, kjer bodo odgovorni vodje mora prevzeti tudi določene naloge, ki jih sicer opravlja zanje direkcija (n. pr. nabava materiala, mobilizacija delovne sile, organizacija dela itd.). Ker v tem primeru po tabeli tarifnih postavk ni mogoče povisjanje plače, je ekonomsko potrebno, da UO v upravičenih primerih odobrava dodatno tarifno postavko takšnim uslužbencem.

5. Na novo je vstavljen tekst 17. člena z določili o preizkusni dobi, ki ga dosedanji pravilnik ni vseboval. Tako določilo je potrebno zaradi nenehnega dotoka novih delavcev (posledica fluhtuacije) in je potrebno vsakega novodošlega pred določitvijo tarifne postavke oz. pred ocenitvijo preveriti njegove delovne sposobnosti.

6. Na novo je vstavljen člen 19 z določili o izrednih plačanih dopustih. To določilo je v skladu z Uredbo o plačah in je potrebno di bi UO v upravičenih primerih imel možnost odobravanja izrednih plačanih dopustov.

7. Besedilu 23. člena je dodano novo določilo o pavšalnem znesku nadomestila za čas zasedanja centralnega DS in UO. To določilo je potrebno zaradi tega, ker podjetje nima možnosti sklicevati teh zasedanj med rednim delovnim časom, temveč le izven njega, kar vpliva na kvaliteto dela teh organov delavske samouprave;

8. Na novo je vstavljen člen 31 z določili o dnevnicah o premetitvah in občasnem delu na terenu. To določilo narekuje praksa, ker se opaža preveliko nesorazmerje med ostalimi in občasnimi delavci na objektih.

9. Izpopolnjeno je besedilo 32. člena in to glede odobravanja potnega pavšala.

10. Dopolnjen je čl. 33 (odškodnine za lastna prevozna redstva), ki spremenjen določa naslednje višine odškodnine:

za navadno kolo	3,—
za motorno kolo do 50 ccm	8,—
za motorno kolo do 200 ccm	12,—
za motorno kolo nad 200 ccm	15,—
za avtomobil	30,—

11. Določila o premijah, ki jih je vseboval dosedanji pravilnik, so reducirane na

temeljna oz. osnovna določila, ki jih mora TP vsebovati. Vsa ostala določila, ki obravnavajo posamezne premijske osnove, upravičence in kriterije, pa itak vsebuje pravilnik o premijah.

12. Povsem nova so določila poglavja VII. in VIII. glede razdelitve dobička, ki so v skladu z Uredbo o razdelitvi celotnega dohodka za leto 1957.

Po daljši in podrobni razpravi se zaključilo, da je predlagana razdelitev ostanka dohodka ustrezna in se kot taka potrdi.

Delavski svet v celoti potrdi predloženi tekst tarifnega pravilnika.

Potrditev predloga pravilnika o premijah

Predsednik UO daje DS v potrditev predlog pravilnika o premijah. Predlog je sestavljen in obravnaval strokovni kolegij ter ga podal UO. Predlog je bil dan na 7-dnevno razpravo kolektivno.

Delavski svet kritično in podrobno obravnava posamezna premirana delovna mesta, premijske osnove in ocenjevalne tabele ter zaključilo, da je ob upoštevanju sprememb, ki jih je obravnaval že UO, predlog v celoti utemeljen in ustrezen.

Tekst 9. člena (upoštevanje delovnih pogojev) se dopolni: »Spremembe (posebno tržne primanjkljaje) dokumentira vsak premiranec po svoji evidenci. To dokumentacijo preveri strokovni kolegij, potrdi pa UO«.

Spremeni se ocenjevalna tabela 14. člena (premija za doseganje operativnega plana), in sicer tabela odpade, dopolni pa se tekst druge točke, ki se spremenjen glasi:

»2. Pri doseganju pod ali nad 100 % se število točk poveča ali zmanjša za toliko točk, za kolikor % je bil prekoračen ali nedosežen plan«.

Dopolni se tekst 15. člena (premija za % del v akordu), in sicer: »Pod to osnovo je upoštevano tudi doseganje norme na dotični poslovni enoti«.

Spremeni se tabela k 15. členu, in sicer tako, da se normalno doseganje prestavi pri masovnih gradnjah od 65 na 80, pri običajnih gradnjah od 45 na 55, pri centralnih obratih I. grupe od 70 na 80, pri obratih II. grupe od 50 na 55. Ostala razmerja ostanejo neizpremenjena.

Spremeni se način točkovanja po 16. členu (premija za kvaliteto dela), in sicer naj se točkuje takole:

Odlično + 10, zadovoljivo + — 0, nezadovoljivo — 10. Tekst tega člena se dopolni takole:

»V to osnovo spada tudi realnost in ažurnost izstavljanja situacij, faktur in akordnih nalogov«.

Spremeni se tekst 17. člena (premija za koriščenje mehanizacije in vozil), ki se spremenjen glasi:

»Premija za koriščenje in mobilnost razpoložljivih strojev in vozil se priznava šefu strojnega parka, in sicer na podlagi evidence, ki jo je dožan voditi SIP. Premijo priznava UO na predlog strokovnega kolegija, in sicer na podlagi sorazmerja med efektivnimi urami koriščenja in razpoložljivimi urami. Srednje število točk se poveča ali zmanjša za enak %, kot ga izkazuje koriščenje».

Spremeni se 3. odstavek 18. člena, ki se spremenjen glasi: »Kot dnevi izostankov se štejejo: vsi bolezenski dnevi, ki so posledica nesreč pri delu, neopravičeni izostanki in neplačani dopusti (opravičeni izostanki)«.

Predlog se v celoti potrди.

Komisija za plačni sistem

Komisija je imela med 4. in 5. zasedanjem DS eno sejo. Na tej seji je proučila gospodarske predpise glede spremembe plač in delitve dohodka. Pri tem je obravnavala probleme, ki vplivajo na rentabilnost poslovanja. Komisija je obravnavala izvajanje tarifnega pravilnika podjetja.

V prihodnje bo izvršila kontrolo tarifnih

postavk in terenskega dodatka ter primerjavo med ekonomskimi enotami.

Nadalje je obravnavala spremembo tarifnega pravilnika in sestavo premijskega pravilnika. Vse pomanjkljivosti tarifnega pravilnika je komisija obravnavala in so že upoštewane v predlogu, ki je danes predložen DS v potrditev.

Reševala je pritožbe članov kolektiva glede rednih prejemkov.

Obravnavala je problem predujmov, ki jih podjetje izplačuje vsakega 25. v mesecu. Predlaga DS, da se izplačevanje predujmov s 1. I. 1958 ukine in se določi datum izplačevanja plač enkrat mesečno.

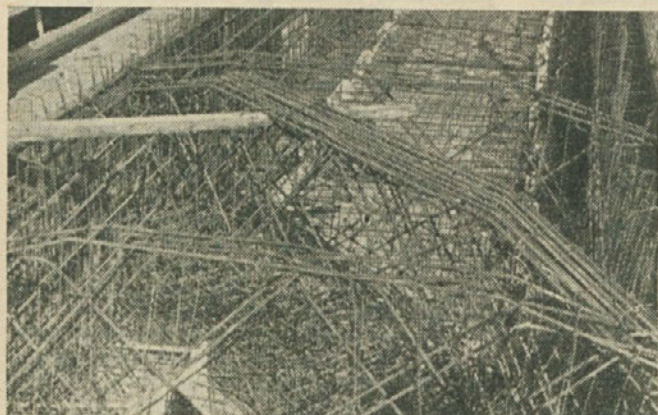
Predlog komisije za ukinitvev predujmov DS osvoji. Konkreten sklep v zvezi z določitvijo datuma izplačila pa bo sprejet ob koncu leta 1957.

Komisija za licitacije

Predsednik komisije poroča, da se je podjetje udeležilo dveh razpisanih licitacij, od katerih je stanovanjski blok v Žalcu dobilo, trafopostajo v Velenju pa je dobil ugodnejši ponudnik. Drugih licitacij v tem obdobju ni bilo razpisanih.



Blok v Ključavničarski ulici tik pred dograditvijo



*Armatura je položena —
betonerce čaka dovolj
dela*

Komisija za finančna in komercialna vprašanja

Komisija je razpravljala o glavnih značilnostih predloga zakona o razdelitvi dohodka. K predlogu je dala svoje pripombe.

Nadalje je komisija razpravljala o nabavi materiala za zimsko in spomladansko dobo. Predlaga DS, da nabavi komerciala opeko, bet. železo, apno, les, gramoz, pesek in mivko že v jeseni. Nabava tega materiala bi znašala skupno ca. 22 milijonov dinarjev.

Delavski svet potrди predlog komisije za nabavo kritičnega materiala že v jeseni. Material naj nabavi komerciala v količinah, ki so bile predložene DS, in ki bi znašale ca. 22 milijonov dinarjev.

Komisija za delovne odnose

Komisija je proučila problem stanovanja ter ugotovila, da v zimskem času nismo sposobni prezimiti večjega števila delavcev v našem naselju na Dečkovi cesti. Ena baraka je bila odpeljana v Velenje, baraka za kabinet predvojaške vzgoje pa je tako slabo izdelana, da ni sposobna za zimsko bivanje. Podjetje ima sicer namen, da v naselju pozida zidan provizorij, vendar je treba z delom pohiteti. Tudi baraka ob Savinji ni primerna za zimsko prebivanje.

Ureditev novega naselja v Trbovljah zahteva tudi hitro rešitev. Sedanje zemljišče Pravdičeve je prodano občini in se moramo selti v januarju 1958. Nujno je potrebno, da se v Trbovljah postavi novo naselje — začasno vsaj 1 zidan provizorij, menza in malo upravno poslopje. Na gradbišču Velenje je zadeva urejena. Urediti je potrebno barako v Storah, da bo sposobna za prebivanje v zimi.

Za ureditev naselij je treba postaviti dva zidana provizorija, in sicer:

(Celje, Trbovlje) ca.	din 12,000,000,—
malo upr. posl. Trbovlje	din 3,000,000,—

Skupaj din 15,000,000,—

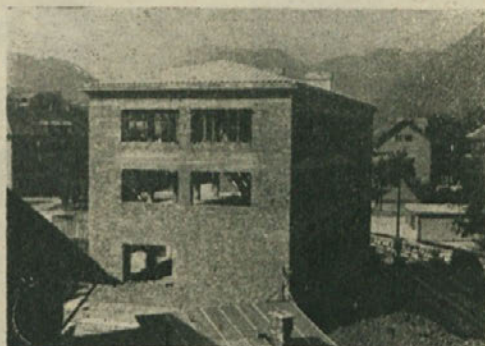
Komisija je nadalje razpravljala o menzah. Menza pri Skalni kleti v Celju je potrebna generalnega popravila. To je napovedala že san tar na inšpekcija. Zaradi oddaljenosti od našega naselja pa se priporoča, da se postavi v naselju novo poslopje — menza — ki naj bi služila samo za prehrano naših članov kolektiva.

Na enako menzo je misliti tudi v Trbovljah. Vendar bi ta naj bila velika do največ 60 do 70 abonentov.

Stroški menz se cenijo:

za Celje	din 5,000,000,—
za Trbovlje	din 3,000,000,—

Skupaj din 8,000,000,—



*Tudi ta stavba je bila letos dograjena
(poslopje banke v Trbovljah)*

Poleg prostorov so vprašanje še stroški prehrane. Dosedanji stroški za celodnevno prehrano v Celju v znesku din 145,— so previsoki. Komisija predlaga, da se za nekv. delavce cena hrani v Celju znižá na d.n 120,— na dan, kot je to v ostalih gradb.š.č.h Gornje je potrebno, da obdržimo nekvalificirane delavce.

Komisija predlaga nadalje DS, da se napravi vloga na Stanovanjski svet pri Obč. LO Celje s prošnjo, da nam dovoli vselitev naših ljudi v izbranzjena stanovanja, ko se bo naseljeval novi blok na Otoku.

Nadalje navaja podatke o števu nezgod po gradbiščih. Od 1. 1. do 30. 9. 1957 je bilo javljenih za celo podjetje 176 primerov nesreče z 1726 izgubljenimi dnevi. Stremeti moramo za tem, da se število nesreč znižá, ker bremenijo stroške podjetja oz. črpajo dobiček.

K tehnični zaščiti je pripomniti, da se mora ves vodstveni kader temeljito posvetiti vzgoji delavstva in dosledno izvajati vse HTZ mere.

Skoro za vse delavce, ki so že najmanj 1 leto pri podjetju so bile nabavljene delovne obleke. Nabavljena so bila še druga

sredstva in je bilo v letošnjem letu izdanih že ca. 3,50 milijonov din.

Komisija predlaga, da se črta štipendija Zagode Stanetu z dnem 30. 9. 1957, da takoj konča študij, za kar je že bil pozvan. Javiti mora, kdaj nastopi službo v podjetju. Ukrep je potreben, sicer bo s študijem še zavlačeval.

Pri okrajnem ljudskem odboru je sklad za gospodarske kadre. Tudi za celjska gradbena podj. nam je uspelo zagotoviti manjši znesek, ki bi se uporabil za seminar za nekvalificirane delavce, polkvalificirane delavce, tečaj za upravljače gradbenih strojev in seminar za organe samoupravljanja.

Tečaji in seminarji bodo v zimskih mesecih.

Predlog komisije je bil v celoti potrjen.

Delavski svet ugotavlja, da so postali nekateri obratni delavski sveti v podjetju nedelavni. Z ožrom na tako ugotovitev priporoča delavski svet vsem predsednikom organov, da opravičijo zaupanje, katerega jim je kolektiv dal ob priliki izvolitve.



Stanovanjski blok v Vruncévi ulici

Izkušnje iz moje prakse v Zahodni Nemčiji

Izredno mnogo stvari sem videl, ki bi jih bilo koristno začeti proučevati, prilagajevati in postopoma tudi uvajati pri nas. Vse te predloge bom zajel v poročilu, ki ga moram poslati ustanovi, ki me je v Nemčiji stipendirala, in ki bo seveda na razpolago predvsem tudi članom našega kolektiva.

Zato na tem mestu nimam namena in tudi prostor ne dopušča, da bi vse to obravnavali; danes hočem opozoriti le na tiste stvari, ki so najsprijemljivejše in katerih bi se pri nas res lahko prav naglo lotili oziroma, ki bi bile za nas v danih razmerah najkoristnejše.

Po programu JLO sva bila s tov. Frantičem poslana v Nemčijo na specializacijo za betonska dela. Dejansko pa sva prišla v manjše gradbeno podjetje, ki izvaja v glavnem samo strogo gradbeno dela na visokih gradnjah in ki torej ni specializirano na beton. Seveda sva se morala temu prilagoditi in mislim, da je bilo to tudi koristno. Tako sva pač obrnila najino pozornost na nemško tehniko graditve visokih gradenj, predvsem same izgradnje stanovanj. V naših jugoslovanskih razmerah je bilo to, prav z ozirom na še vedno močno naraščajoči obseg stanovanjske izgradnje, tudi najkoristnejše. Zato se bodo moji predlogi nanašali predvsem na probleme v zvezi s stanovanjsko izgradnjo.

Predvsem moram poudariti, da ima nemški gradbenik na razpolago obilje sredstev za racionalno, ceneno in kvalitetno izgradnjo. **Izbira gradbenih materialov** je ogromna, materiali so kvalitetni, med dobavitelji gradb. materialov je ostra konkurenca, kar je samo v prid izvajalca in investitorja. Prav v zadnjem času je posebno zanimivo tekmovanje med proizvajalci klasičnih materialov (opeka, apno, itd.) in med proizvajalci številnih novih materialov iz umetnih mas. To tekmovanje v znatni meri prispeva k racionalizaciji gradbeništva in prav tej tekmi se imamo gradbinci zahvaliti za številne novosti.

Prav tako ima nemški gradbenik zelo bogato izbiro lahke gradbene mehanizacije, ki je prilagojena potrebam srednjega in celo tudi najmanjšega gradbišča visokih gradenj.

V primerjavi s prilikami pri nas grade Nemci mnogo več individualnih hišic in vil. Kljub temu, da so gradnje majhnega obsega, se mehanizacija uporablja v znatni meri. Velika gradbišča kot so običajna pri nas, pa so sploh do izredno visoke stopnje mehanizirana. Prav iz razloga, da je pri nas glavni investitor skupnost, in ker so pri nas

dani izredno dobri pogoji za pametno usmerjanje izgradnje, lahko sklepamo, kako ogromne so naše možnosti za racionalne prijeme pri izvajanju visokih gradenj.

Seveda so možnosti našega podjetja in gradbene operative nasploh, napraviti glede stopnje mehaniziranosti nek odločilnejši korak naprej, zelo majhne. Predvsem je pri nas problem majhne gradbene mehanizacije zanemarjen in se mora tudi predvsem naša industrija strojev v znatni meri preorientirati. Drugo, še vedno ni zdaleč pri nas upostavljeno pravo razmerje med ceno stroja in ceno ročnega dela, čeravno so že v tej smeri zaznavne določene spremembe.

Kljub temu je koristno, da poznamo dobro razvoj male mehanizacije drugod, saj je to brez dvoma najboljši kažipot tudi za nas.

Na gradbiščih visokih gradenj v Zap. Nemčiji se je trdno usidrala že naslednja mehanizacija:

Za zemeljska dela:

lahki bager, kapacitete 0,25 m³ na gumi kolesih;

lahki buldozerji s širino noža ca. 100 m;

lahki dämperji, kapacitete 0,50 do 100m³;

razni tipi vibracijskih valjarjev in vibracijskih strojev za pehanje zemlje.

Stroji za transport materiala:

lahki, samodvižni stolpni žerjavi;

lahka, jeklena, samovozna in samodvižna divgala;

lahki nakladalci;

silosi za rifuzo — cement s tehnicami itd.

Stroji za predelavo:

Najrazličnejši mešalci za beton in malto.

Ostali stroji:

stroji za prskanje ometa;

različni vibratorji;

strojčki za zabijanje žebeljev in mozni-
kov za montažna dela;

mali kompresorji, kapacitete 250 l/min.

Železokrivski stroji:

motorni stroji za krivljenje;

stroji za rezanje železa.

Tesarski stroji:

Od tesarskih del se v Nemčiji na gradbiščih izvaja izključno samo montaža opažev. Zato na gradbiščih ni bilo videti razen hišnih cirkularov in ročnih motornih žag skoro nobenih drugih strojev. Sami tesarski obrtniki pa so tudi zelo mehanizirani in imajo številne stabilne in ročne obdelovalne stroje.

Od navedenih strojev pridejo v poštev predvsem mali skreparji, ki jih pri nas že izdelujejo.

Ako človek gleda delo po naših gradbiščih opazimo takoj množico delavcev pri polnjenju mešalcev in posebno še premetavanju gramoza.

Na nekem gradbišču smo našli pri tem tudi preko 40 delavcev, pa vseeno samo doziranje materialov ni bilo strokovno zadovoljivo.

Ako stane obratovalna ura 1 skreparja skupno z upravljanjem ca. 450 din je očitno, da je isti že rentabilen, če nam nadomestuje 4 delavce. To pa je primer vedno takrat, ko rabimo kvalitetni beton in delamo z ločnimi frakcijami.

Uporaba skreparja je v Zap. Nemčiji prav univerzalna, tako na velikih kot na malih gradbiščih. Mali skrepar je standardni del vsake najmanjše betonarne, prav tako se uporablja pri razkladanju vagonov, urejevanju deponij itd.

Po mojem mnenju moramo predvideti na prvo mesto dobavo vsaj 4—5 skreparjev v našem investicijskem planu.

Na drugem mestu so vsekakor stroji za brizganje ometa. Imel sem srečo, da sem prisostvoval praktični demonstraciji teh strojev v Wuppertalu. Ob tej priliki so proizvajalci teh strojev (7 tvrdk iz vse Nemčije) prikazali svoje najnovejše izdelke.

Strojno prskanje ometa (ravnanje in glajenje istega je še vedno ročno) si tudi v Nemčiji le počasi utira pot. Razlogi za to

so predvsem, da so tudi nemški gradbinci precej konzervativni in da predvsem zidarji vidijo v tem stroju svojega sovražnika. Drug razlog je v tem, da se strojno ometavanje izplača le pri velikih površinah.

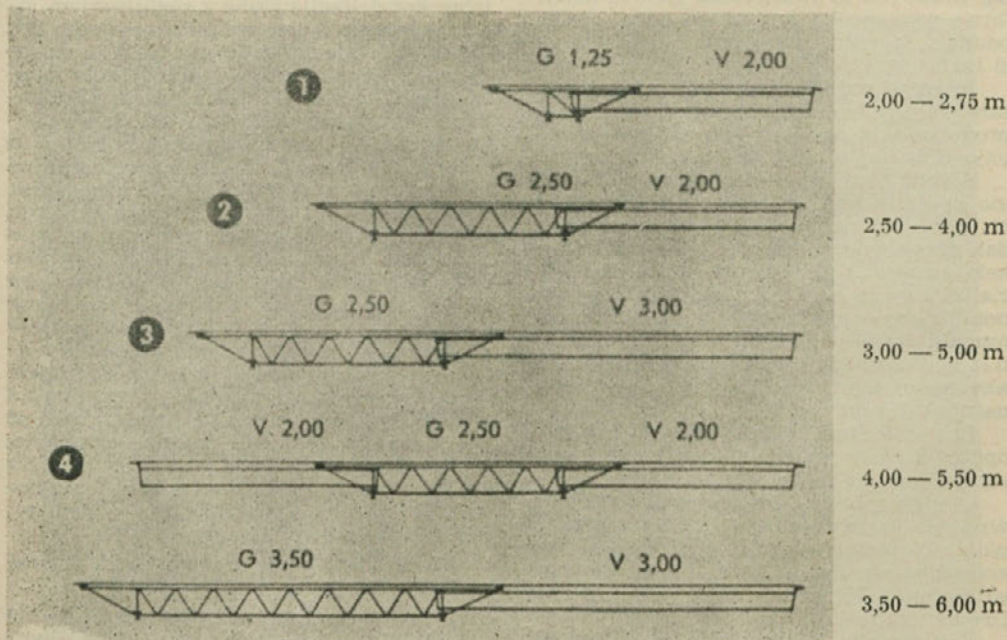
Prikaz delovanja strojev za strojno ometavanje je pokazal, da tu ne gre več za neke eksperimente, ampak da se moramo gradbinci potruditi, da te stroje čimprej dobimo.

Kompletne naprave za prskanje ometa obstoje iz mešalca za malto, tlačne črpalke, cevovodov in prskalnega aparata. Aparat nameče v 1 uri od 80—200 m² ometa. Stroji za prskanje so že tako izpopolnjeni, da mečejo material zelo enakomerno in gre razmeroma zelo malo malte na tla.

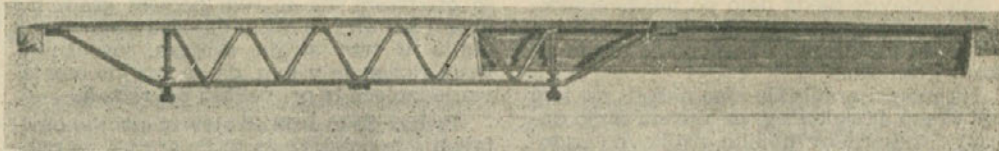
Mislím, da bi zaradi ogromnega obsega naše stanovanjske izgradnje bila nabava teh strojev zelo važna, saj vemo, da nam ometi absorbirajo zelo veliko število kvalificiranih ljudi. S temi stroji pa je obenem rešen tudi problem transporta ometa. Po podatkih iz prospektov so te naprave sposobne transportirati malto ca. 50 m visoko oz. 100 m daleč.

Izdelava teh strojev je vsekakor nekaj, kar bi bilo treba naši industriji gradbenih strojev priporočiti.

Proces razvoja teh strojev v Zap. Nemčiji še ni zaključen. Prav ob priliki prikazovanja strojev za omete je bilo poudarjeno,



Uporaba montažnih opažnih nosilcev za razne razpetine



Montažni opažni nosilec

da je to šele prva faza, in da je naloga strojne industrije, da skonstruira še primerna orodja za glajenje ometov.

Kot zelo rentabilne so v Nemčiji pokazali lahko **samodvižne stolpne žerjave**; le-ti so zelo lahke konstrukcije, njihova nosilnost pa znaša od 400—1000 kg, kar za manjše objekte itak zadostuje. Njihova prednost je, da ne zahtevajo nobenih posebnih stroškov za montažo in demontažo in pa seveda tudi zaradi lahkega transporta.

Od ostalih strojev mislim, da bi se v naših razmerah zelo obnesli tudi lahki buldozerji, ki so izredno okretni in zato uporabni tudi v manjših stavbnih jamah in v globini.

Inventar:

Problem lesa je v Nemčiji še mnogo težavnejši kot pri nas. Zato je uporaba lesa tam že resnično zmanjšana na minimum.

Za tak razvoj je bilo odločilno tudi to, da je cena železa in jekla sorazmerno nizka. Dalje, nemška industrija se zelo naglo prilagaja potrebam gradbeništva in daje na trg praktične in razmeroma cenene inventarne pripomočke kot cevne odre, opažne podpore, številne vrste opažnih nosilcev, vezi itd.

Interesi našega gospodarstva pa tudi sam položaj na tržišču lesa (saj se cene neprenehoma in to zelo naglo dvigajo) zahtevajo tudi naglo preorientacijo pri nas.

Seveda bi bilo nesmiselno, da se eno samo podjetje loti izdelave takih elementov na obrtniški način. Inicijativo za to mora dati Strokovno združenje. Nujno je, da se neko strojno oziroma kov. nsko podjetje specializira za te svrhe. Z industrijskim načinom izdelave raznih opažn. h elementov sem mnenja, da bi se lahko dosegla cena, ki bi bila konkurenčna vsaj bodočim cenam lesa, ako ne moremo tega zahtevati že za današnje tržne odnose.

Les se v Nemčiji uporablja za krojenje opažev samo v primerih, ko se ne dajo uporabljati opažne table.

Opazne table so izdelane bodisi iz pločevine ali iz industrijsko izdelanih lesenih plošč. Te plošče so zbite iz suhih desk, sestavljenih na uster in pero. Robovi plošč pa so ojačeni z železnimi profili, kar jim daje izredno trajnost.

Kot stropno konstrukcijo se v Nemčiji največ uporablja križem armirana železobetonska plošča, manj pa stropni montažni

elementi. Opaži teh plošč so pa zelo racionalirani. Razpetine za običajne stanovanjske razpone do 5,0 m se opažujejo brez vertikalnih vmesnih podpor. Kot nosilci opažnih plošč se uporabljajo številni zelo praktični tipi raznih raztegljivih nosilcev iz tankih profilov ali iz profilirane pločevine. Najbolj so udomačeni opažni nosilci sistema »HICO« in »HÜNNEBECK«. Oba sta zelo slična, ter uporabljata kombinacije polnostenskih pločevinastih in predalčnih opažnih nosilcev. Kombinacije obeh tipov omogočajo napravo nosilnega opažnega odra za vse razpetine od 1000—5000 m.

Prav tako je uspešno rešen problem vezanja opažev. Na večjih gradbiščih vezanja opažev z žico več ne poznajo. Opaže se veže z betonskimi železi 8—10 mm, pritezajo se pa z posebnimi ključavnicami ali nategami. Betonska železa se vstavljajo bodisi v cevi iz lepenke, ali pa se namažejo z asfaltom, tako da se po zabetoniranju izvlečejo. Najbolj znane so natege tip »Geku«.

Od inventarja je omeniti še razne praktične konstrukcije stolic z reguliranjem višine, ogromno izbiro praktičnega orodja itd.

Zanimivo je dalje, da se v Nemčiji na sodobno organiziranih gradbiščih zelo uveljavlja takozvana valjčna proga (Rollenbahn), kot pripomoček pri razkladanju opeke, raznih zidakov in votlakov iz bimsa in betona. Naprava služi kot nadomestek za takolimenovano »živo verigo«. Po podatkih F. B. W. (Institut za raziskovanje grajenja in bivanja) se prihrani s to, v principu zelo enostavno napravo ca. 67% na delovnem času. »Stroj« je razviden iz risbe. Problem so pri nas valjčni ležaji. Prav tako se na dobro organiziranih gradbiščih uveljavljajo posebni vozički za transport zidakov in votlakov. Garnitura obstoji iz 2 vozičkov in ca. 20 podijev. Opeko nakladajo iz kamiona na podije. Pod podij se porine voziček; nato se podij z dvizigo napravo na vozičku dvigne, prepelje do dvigala in tam spet odloži. Na etaži se postopek z drugim vozičkom ponovi. Zidar jemlje opeko direktno s podijev, kar je tudi zanj ugodnejše.

Po podatkih tega instituta znaša prihranek pri transportu ca. 75 do 85%.

Za podjetja visokih gradenj so dalje zelo interesantni mali kompresorji tipa »Columbus«, ki imajo kapaciteto ca. 350 l/min. in tehtajo 80 kg.

Te se lahko uporabljajo za razna vrtenja za instalacije, montaže, za odstranjevanje ometa i. sl., kakor tudi za delo lahkih ročnih aparatov za ometavanje.

Organizacija dela

Akoravno je v Nemčiji večina gradbenih podjetij privatnih (nekaj podjetij je na združni bazi), vendar posveča država napredku gradbene proizvodnje veliko pozornost. S problemi racionalizacije gradbeništva se bavijo številni posebni inštituti, dalje poseben center za graditev itd.

Kot vsake stvari, so se Nemci lotili tudi tega vprašanja nadvse temeljito.

Za pridobitev izkušenj se uporabljajo največ takolimenovana poizkusna gradbišča. Največji tak znan poizkus je bila organizacija vzornega gradbišča stanovanjskih objektov v kraju Bergheimer Hof pri Stuttgartu.

Na tem gradbišču so na podlagi licitacije oddali delo enemu samemu gradbenemu podjetju, ki je ponudilo najugodnejšo ceno. Polovico prevzetih del je vodilo dotično podjetje samo, ostalo polovico pa je moralo podjetje organizirati točno po navodilih F. B. W. iz Stuttgarta.

Izkušnje s tega vzornega gradbišča so znane in izredno zanimive tudi pri nas. Zanimivo je, da so mnoge izkušnje, ki so jih pridobili, že prodrle v vsakdanjo prakso nemškega privatnega gradben. podjetnika.

Tudi Nemci so proučevali vprašanje, ki so važna stalno tudi pri nas:

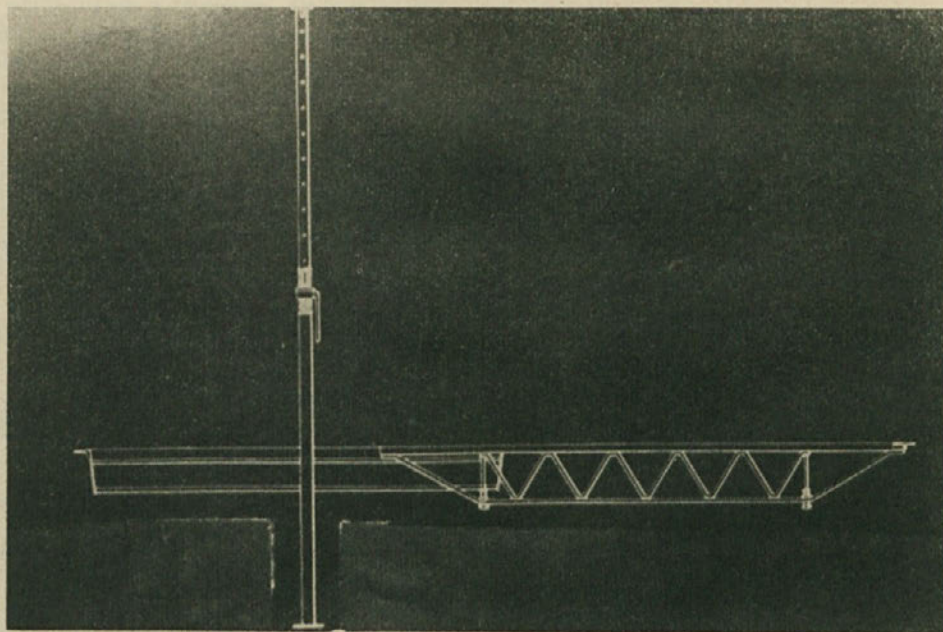
a) ali je možno gradbene objekte graditi po točnem operativnem planu in ali je možno za gradbeno proizvodnjo točno fiksirati izdelavne roke?

b) ali je možno gradbeno proizvodnjo organizirati v taktu in kakšne predpogoje taka organizacija dela zahteva?

Izkušnje iz vzornega gradbišča Bergheimer Hof so dale na ta vprašanja v glavnem pozitivne odgovore.

Se bolj razveseljivo je seveda to, da so pri tem ugotovili, da je tako organizirana gradnja tudi znatno cenejša.

Podatki o doseženi produktivnosti dela so za nas izredno interesantni. Prav tako je zanimiva primerjava med storilnostjo dela na »običajnem« in na »vzornem« gradbišču. Mislim, da so ti podatki tako zgovorni, da bo vsak izmed nas v bodoče zavesten pristaš organiziranega dela.



Montažne opažne podpore in nosilci

Nekaj primerjav:

Vrsta dela	Enota mere	Uporabljen čas ur za enoto na		
		normalnem gradbišču	vzornem gradbišču	Prihranek v %
Betoniranje temeljev, opaženje in razopaž. klet. zidov	m ³ m ²	2,06 1,24	1,10 0,56	47% 55%
Betoniranje stropa	m ³	3,46	1,72	50%
Zidanje	m ³	7,96	4,57	48%
Polaganje armaturnih mrež	t	22	15	32%
Celotna poraba ur		52.539,3	33.777,5	36%

Prihranek na delovnem času je znašal pri nekaterih delih celo preko 50%, v povprečju za vse objekte pa 36%. Pri tem pa

organizatorji tega poizkusa ugotavljajo, da s tem še nikakor ni bila dosežena skrajna meja.

Do katere mere so na tem gradbišču racionalizirali delo, naj navedem samo primer organizacije priprave betona. Naprava se je sestajala iz mešalca 375 l, silosa za cement, tehnice za cement in agregate, ter skrepar naprave.

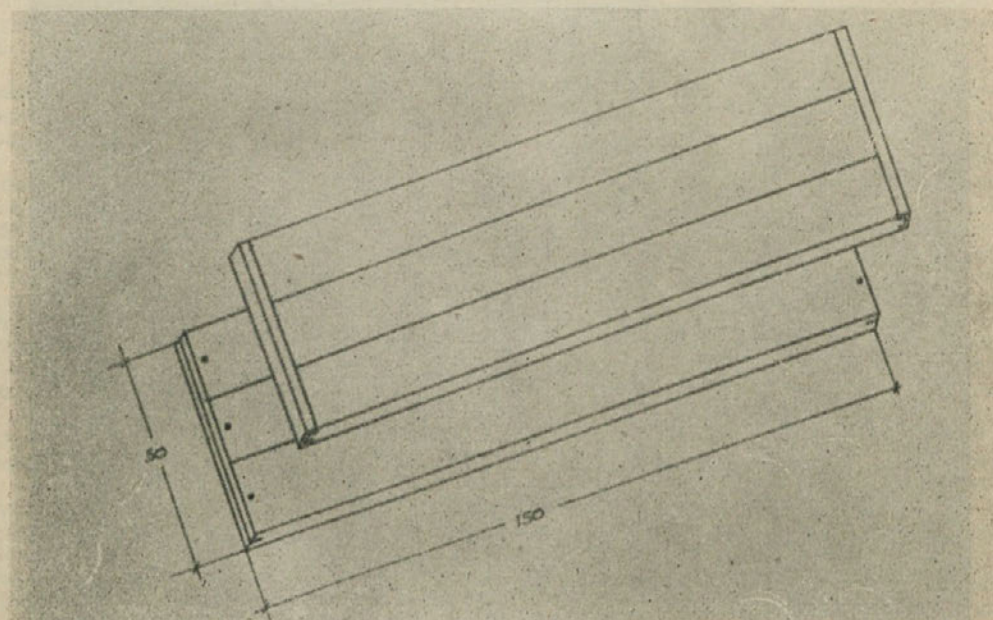
Celotno napravo sta upravljala 2 delavca.

Povprečno je bilo doseženo 30 mešanj v eni uri. Delo je bilo med oba delavca pravilno razdeljeno. Eden je bil zadolžen izključno za dovoz agregatov s skreparjem. Strojnik mešalca pa je poleg mešanja betona vršil tudi dozacijo cementa in agregatov s tehtanjem, polnil posodo za mešalec ter praznil mešalec v vmesni silos za beton.

Organizatorji vzornega gradbišča so gradnjo samo res temeljito pripravili:

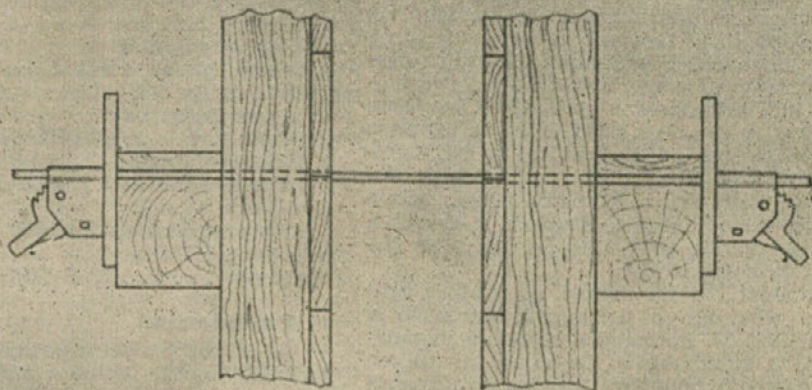
— pred pričetkom del so dogradili stalne ceste in kanalizacije;

— tehnična dokumentacija je bila popolnoma gotova za pred razpisom del. Na razpolago so bili izvedeni načrti v merilu



Leseni opažni element

NAJVEČJA TIP GEKU



Natega tip GEKU

— Načrt ureditve gradbišča je bil izdelan z največjo natančnostjo v več variantah za obratovanje z stolpnimi žerjavi in običajnimi dvigali. Na osnovi ekonomskega računa so se odločili za obratovanje z žerjavi za dva in za obratovanje z dvigalom za 1 blok.

— Za ureditev posameznih delovišč so bili izdelani detajlni načrti. Betonarna v tej izvedbi je bila postavljena prvič in predstavlja najracionalnejšo izvedbo za gradbišče visokih gradenj.

— Pred pričetkom del so bili izdelani vsi opazni načrti z detajlno razporeditvijo opaznih plošč, z vrisanimi podporami, vezmi itd.

— Za zidanje so bili izdelani posebni polagalni načrti (Versetzpläne) z vrisanimi posameznimi šarami.

— S posebnimi načrti je bil točno določen vsakokrat razpored delovnih brigad na objektih in določen front dela.

— Prav tako skrbno je bilo pripravljeno za pravočasno oskrbo gradbišča. Za to so bili sestavljeni točni termiski plani po-

treb inventarja in materiala, na osnovi katerih so tudi dejansko opravljali naročila in odpoklice.

— Delo samo je bilo preračunano na vzklajene takte posameznih delovnih skupin. Tako so dosegli pri prestavljanju skupin iz objekta na objekt izredno dobro uvežbanost in seveda tudi naravnost odlično storilnost dela. Interval takta na objektu je znašal 4 dni.

— Organizatorji dela so uporabili na zgradbi zanimiv način »2 premiranja«. Po leg plače po normi je posada, čimje dosegla predviden dnevni učinek po operativnem planu, dobila še dnevno premijo 5 DM na vsakega delavca.

Kljub temu so bile izplačane mezde na vzornem gradbišču za 34,6 % nižje od normalnih na gradbišču.

Na kratko sem omenil nekaj stvari, ki sem jih zasledil v Zahodni Nemčiji in za katere mislim, da so res vredne premisleka in posnemanja.

Rupret

Organizacija gradbenih del v Zahodni Nemčiji v zimskem času

Ob priliki moje prakse v Zahodni Nemčiji sem našel mnogo zanimive strokovne literature za gradbince. Iz te literature je razvidno, da je tam zelo razširjena gradnja tako imenovanih poskusnih zgradb za najrazličnejše namene. Med drugim so napravili tudi zelo obsežne poskuse za izvajanje gradenj v zimskem času. Njihove izkušnje so dragocene tudi za nas, saj so najnovejšega izvora. Te izkušnje so najboljši demantni vsem tistim, ki vsako zimo gradnjo »a priori« odklanjajo. Problem je važen za nas gradbince, prav tako pa ima velik pomen za gospodarstvo.

Podatki, ki jih imamo, so vzeti iz brošure »Poročilo o poizkusnih gradnjah v zimi 1955/56. Poročilo je sestavilo ministristvo za stanovanjsko izgradnjo na osnovi znanstvenih podatkov treh najbolj znanih nemških gradbenih inštitutov v Stuttgartu, Hannoverju in Kielu, ki so te poizkusne gradnje organizirali in nadzirali. Zato se lahko na te ugotovitve popolnoma zanesemo. Ker so vremenske prilike podobne našim oziroma so še neugodnejše, sem mnenja, da so ti rezultati uporabni tudi pri nas, seveda v kolikor niso pri nas ovira materiali in mehanizacija.

Kot največje ovire, da se zimsko delo v Nemčiji še ni udomačilo, navajajo:

— bojazen investitorjev, da v zimskem času trpi kvaliteta gradbenih del in da so ista mnogo dražja;

— neenakomerno otvarjanje državnih kreditov za investicije;

— zaostalo gledanje na zimsko delo v sami gradbeniški stroki, kjer še mnogi mislijo, da more gradbince delati izključno samo v »pravi sezoni«.

Proučevali so delo na 17 gradbiščih, torej ne gre tu za neke izjeme, ampak za povprečne rezultate.

Inštituti so opravljali svoje delo popolnoma ločeno, tako da je to še en dokaz več za verodostojnost podatkov.

Na tem mestu ne bom navajal tehničnih navodil, ki so slična, ko so opisana že v naši tehnični literaturi. Omejil se bom na izkušnje v organizaciji dela in na nove prijeme, ki so pri nas še manj znani; predvsem pa na rezultate zimskega dela.

Operativni plan gradenj:

Pred izvajalce je bila postavljena naloga, da se objekti zgrade v grobem stanju v času od 1. decembra 1955 do 31. marca 1956. Za podaljšanje roka so prevzemnikom priznali dneve s povprečno temperaturo — 8° ali še manj.

Primer operativnega plana za 52 stanovanjski blok:

1. Izkop, temelji, kletno zidovje, kletna plošča . . . 7. XII. do 31. XII. 1955;
2. Zidanje prtljičja in betonske plošče 19. XII. do 31. XII. 1955;
3. Zidanje I. nadstropja in plošče 2. I. 1956 do 11. I. 1956;
4. Zidanje II. nadstropja in plošče 12. I. 1956 do 21. I. 1956;
5. Zidanje III. nadstropja 23. I. 1956 do 31. I. 1956;

Predpriprave:

Že pri razpisu del je potrebno upoštevati, da bodo objekte gradili v zimi. Zato je potrebno, da se stroški posebnih del in naprav, ki so potrebne za zimsko delo, kalkulirajo in obračunajo posebej. Pri razpisu je potrebno pri delu tudi ravnati po tehničnih trbu pri delu tudi ravnati po tehničnih navodilih za gradbena dela v zimi.

Dela morajo biti razpisana pravočasno, to je vsaj toliko prej, da more izvajalec urediti gradbišče za zimo, predvsem brez-pogojno ceste, odtok vode, instalacije, deponije, bivališča za delavce itd. V tem poročilu je posebej naveden primer, da na enem gradbišču niso pravočasno uredili ceste in je zato poizkus planske gradnje v temelju propadel.

V ostalem zahteva plansko delo mnogo temeljitejše organizatorske predpriprave kakor delo v normalni sezoni. Gradbišče je treba zelo pazljivo opremiti, da graditelje zima ne preseneti. Tu je treba misliti na pravilno tehnično izvedbo del in s tem na vse potrebne pripomočke, na takšno ureditev delovnih mest, ki omogoča tudi delo pri nizki temperaturi in predvsem tudi na delavce, ki morajo delati pod takimi, znatno težjimi pogoji.

Poročilo ugotavlja, da je organizacija zimskega dela naravnost odlična šola za podjetje tudi z ozirom na dela v sezoni.

Izvedba del:

V poročilu je opisano znatno število novih prijemov pri izvajanju del v zimi. Stevilni izmed teh pri nas seveda niso lahko uporabljivi, ker nimamo primernih naprav, oziroma materiala.

Pri izkopih so bili uspešno napravljeni poizkusi pod streho iz cevni odrov in platna iz umetne mase (folie). Prostor so kurili, da se je zemlja ogrela. Tudi sistem razstreljevanja zmrznjene zemlje je bil uspešen.

Pri betoniranju je predvsem važno to, da se uporablja visokvredni cement (Z 325) in da se agregati in voda ogrevajo na razne načine.

Največ se uporabljajo za gretje peči na nafto, ki so se dobro obnesle.

Za pokrivanje betona uporabljajo največ razna jadralna platna ali še boljše plošče iz slame. Z lepenko imajo slabe izkušnje.

Zidanje opravljajo v Nemčiji pozimi dosledno v čisti cementni malti. Tako pri betoniranju kot pri zidanju dosledno kontrolirajo temperaturo na mestu vgrajevanja (poizkus je pokazal, da je bila v enem primeru temperatura v 4 nadstropju za 3°C nižja kot pri tleh).

Ako so objekti izpostavljeni vetru, so delovna mesta zaščitili na najrazličnejše načine. Posebno se je obnesel način, da so vetru izpostavljeno stran zgradbe zavarovali z lahko steno iz cevnih odrov in jadralnimi platni. Ponekod so s pridom uporabili dvizhne etažne zaklone z malo streho nad delovnimi mesti zidarjev.

Za krojenje opažev in krivljenje železa so se za zimsko delo uveljavile s treh strani zaprte veže.

Skrb za delavca:

Poročilo posveča precej pozornosti vprašanju delovnih pogojev gradbenega delavca v zimi. Na teh poizkusnih gradbiščih so poizkusili predvsem razne vrste toplih zimskih delovnih oblek, rokavic in čevljev.

Na teh gradnjah so higiensko tehnični ukrepi tako izpolnjeni, da se zaradi po-

sledic zime na teh poizkusnih objektih ni pripetila niti ena nesreča; torej zares temeljito.

Po predlogih teh inštitutov so izdelali specialne zimske tričetrtinske dežne plašče iz jadralnega platna ter posebna pokrivala z dobro zaščito tilnika (glej risbo).

Pri transportnih delavcih in železokrivcih so se obnesle tako imenovane »pestne« rokavice, medtem ko v poročilu priznavajo, da problem zaščite rok za zidarsko delo v zimi še niso rešili.

Prav tako opozarjajo na važnost solidne in tople obutve, za delavca na določenih delovnih mestih (strojnike itd.) pa so dosledno uporabljali posebne, s slamo ali podobnim materialom obložene škornje.

Inštitut načelno ugotavlja, da so vsi ti ukrepi ne samo socialno marveč tudi ekonomsko nujni.

Že pri razpisu je bilo zahtevano, da so morali podjetniki urediti na gradbišču tople bivalne prostore s prostorom za sušenje obleke, prostor in priprave za ogrevanje jedi itd. Prav tako so bili podjetniki dolžni nuditi vsem delavcem topel čaj ali mleko, česar pa so se delavci po podatkih poročila, razmeroma malo posluževali.

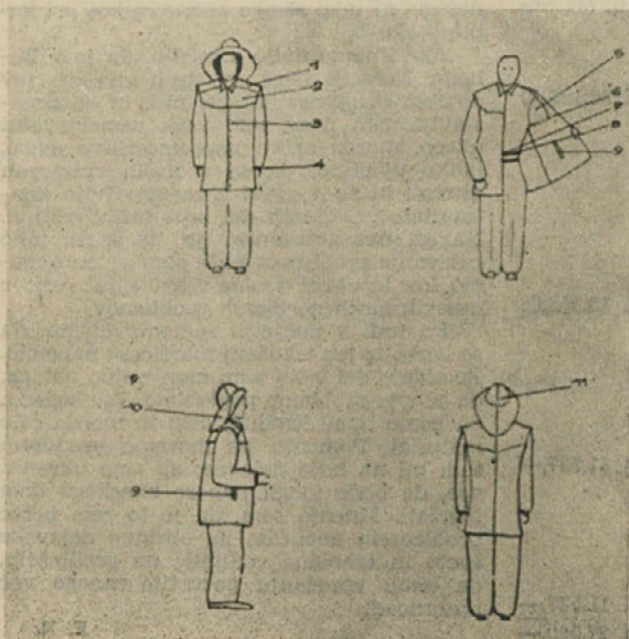
Poročilo ugotavlja, da je brez zares solidnih in vsestranskih ukrepov za ohranitev zdravja gradbenega delavca vsaka misel na možnost zimskega dela le sen.

Ekonomika del v zimi:

Vsekakor so najvažnejše ugotovitve, ki so si jih Nemci pridobili pri teh poizkusnih

ZAŠČITNA ZIMSKA OBLEKA ZA GRADBENE DELAVCE

1. usnje za zav. ramen
2. usnje za zav. prs
3. vrsta gumbov s prikritim stikom
4. traki za vezanje rokavov
5. odprtine rokavov znotraj
6. pojačanje rokavne odprtine
7. gumb za fermen
8. fermen za vezanje nazaj
9. stranski izrez
10. zaščitnik za tilnik
11. pokrivalo



zimskih gradnjah z ozirom na ekonomičnost takšnega dela.

Seveda so tudi oni ugotovili, da so zimске gradnje same po sebi znatno dražje. Poročilo ugotavlja, da je odstotek podražitve različen in da je seveda odvisen od trajanja in jačine zime, od velikosti gradnje, od terenskih razmer, od konstrukcije objekta itd. Vendar navaja kot srednje povišanje od 2,2 do 3,4 % na vrednost celotne gradnje.

Ako pa računamo samo vrednost grobih gradbenih del, se pa ta odstotek giblje med 5,0 in 8,0 %.

Poročilo se seveda s to ugotovitvijo ne zadovoljuje ter ob zaključku podaja splošno gospodarski rentabilitetni račun zimskega dela.

Pri tem računu pravilno ugotavlja, da lahko s primernimi ukrepi v določenih razmerah podaljšajo gradbeno sezono, dosežejo enakomernejšo zaposlitev gradbenih podjetij in dvignejo zmogljivosti istih za ca. 10 % (kar pomeni v nemških razmerah okoli 50.000 stanovanj na leto). Zimska zaposlitev pomeni za gradbenega delavca izboljšanje njegovega osebnega položaja, skupnost pa prihrani na podporah brezposelnim itd. Zaposlitev gradbenega delavca v zimi pomeni dalje povečanje dohodka skupnosti na račun davka in ostalih obveznosti delavcev in gradbenih podjetij. Končno omogoča večji obseg gradbenih del tudi večjo zaposlitev vseh ostalih stavbnih dejavnosti, ki s tem spet povečujejo dohodek države itd.

Primer takega, sicer zelo nepopolnega rentabilitetnega računa po poročilu: (za neko zimsko gradbišče):

Izplačane bruto plače v času od 17. XII. 1955 do 15. III. 1956

DM 28.156,80

Na te mezde so plačali delavci in podjetje razne datave (bolniško zavarovanje, sindikalni prispevek, prispevek za dopuste, za izenačenje plač, za družinsko blagajno, davek na plače, cerkveni davek, prispevek za berlinske žrtve, prometni davek

DM 13.553,88

Poleg tega je gradbišče prikazalo, koliko je skupnost prihranila, ker zaposleni gradb. delavci v tem času niso potrebovali brezposelne podpore; po detajlnem obračunu znaša ta prihranek

DM 11.587,—

Ostali obrtni, stavbarski obrati so napravili v istem času na tem objektu dela v vrednosti 61.430 DM. Od tega zneska so morali plačati 4 % davek na promet

DM 11.587,—

Skupni efekt za skupnost ca. DM 27.500,—

Razlika (28.156 do 27.500) je malenkostna in znaša DM 1.656,—

Očitno je razlika tako mala, da je pozitiven efekt dobro organiziranega zimskega dela s splošno gospodarskega stališča gotovo več kot dokazan.

Poročilo samo dostavlja, da je pri presoji celotnega ekonomskega efekta potrebno upoštevati še druge važne faktorje, kot na primer dogotovitev objektov predčasno, zmanjšanje režije (fiksni stroškov) podjetij itd. Na osnovi vseh teh razmotiranj so prišli do zaključka, da ima podjetje, ki dobi naročilo za dovolj veliko zimsko delo s tem takšne prednosti, da pravzaprav nima poudarjeno, da velja to za res velika kompleksna gradbišča.

Poročilo zaključuje z ugotovitvami, da je zimsko delo, če se prouči vsestransko, koristno tako za samega gradbenega delavca, za podjetje, ki na ta način drži skupaj skozi vse leto svoj kader (stalnost) in predvsem koristno tudi iz splošno gospodarskega vidika. V poročilu je priporočeno investitorjem in izvajalcem, da ta dejstva osvoje, da se iznebijo mišljenj, da v zimi ni mogoče graditi in da je glavni pogoj za ustvaritev kontinuitete v delu enakomernejše sproščanje kreditov, enakomernejše načrtovanje in enakomernejše oddajanje gradbenih del.

Mnenja sem, da so zaključki nemških znanstvenih inštitutov zelo dragoceni tudi za naše razmere, predvsem če pomislimo, da pri nas gradimo skoro izključno z **družbenimi sredstvi**, kjer meja med »vašim in našim« ni tako strogo začrtana kot pri kapitalistih.

Ako imamo dalje v mislih, da je v Zahodni Nemčiji delež privatnih investorjev povsem drugačen kot pri nas, in da predstavlja tam prav zato vsak usmerjevalni ukrep, morda skoro nepremostljivo oviro, lahko uvidimo, da so v naših razmerah ukrepi, ki so v zvezi z zagotovitvijo kontinuitete gradbenih del brez težav rešljivi. Naloga nas gradbincev je, da se za tako reševanje problemov naše panoge zavzamemo, ker leži brez dvoma v tem ključ rešitve mnogih naših nerešenih problemov.

Pa tudi v podjetju samem, mislim, da se lahko iz teh izkušenj marsičesa naučimo. Ze stanje del v tej zimi nam nujno nalaga, da se v te probleme poglobimo. Vse izgleda, da bomo imeli kredite, delo in morda celo material. Pomisliti pa moramo predvsem tudi mi na naše delavce; ali smo ukrenili vse, da bodo mogli napore zimskega dela izdržati. Mnenja sem, da je to zelo pereč problem in apeliram na obratne delavske svete in tehnične voditelje na gradbiščih, da temu vprašanju posvetijo mnogo več pozornosti.

F. R.

VSEM ČLANOM
DELOVNEGA KOLEKTIVA
ČESTITATA
OB

NOVEM LETU
1958

IN ŽELITA MNOGO
USPEHOV IN OSEBNE SREČE

*delavski svet in upravni odbor
podjetja*

vsem
bralcem
glasila
beton



želi svečno novo leto

uredniški odbor

Iz naših društev in organizacij



PROSVETNO
DRUŠTVO

Rada Tršič

Letna skupščina društva je bila 8. novembra 1957. Iz poročil in razprave posnemamo, da je društvo s svojim pozitivnim in plodnim delom opravičilo svoj obstoj.

Dramatska sekcija je naštudirala in uprizorila tri celovečerne predstave. Pri tem je omembe vredno, da je dve od teh iger («Mama, kdo bo moj oče» in «Kdaj bo Peter srečen s Pavlo») spisal režiser naše dramske sekcije tov. Verdnik Stefan. Tako je imela ta sekcija v letošnjem letu 12 predstav, 6 v naši dvorani, šestkrat pa je gostovala. Naštudirala je tudi programe proslav za 29. november, 22. december in 1. maj.

Glasbena sekcija je s svojim ansambлом sodelovala pri vseh proslavah in prireditvah v okviru podjetja in izven njega. Tako je imela ta sekcija 22 nastopov.

Izobraževalna sekcija, kot ena najvažnejših sekcij društva, si je zadala lepe načrte za dvig splošne in strokovne izobrazbe članov kolektiva. V okviru Ljudske univerze v Celju je organizirala vrsto predavanj s področja našega gospodarstva, družbene ureditve, tehnike, o političnem dogajanju doma in v svetu itd.



Šah

Organiziran je bil šahovski turnir med člani kolektiva. Šahisti so sodelovali tudi na tekmovanjih, in sicer:

Na sindikalnem šahovskem prvenstvu mesta Celja za leto 1957 je naša ekipa zasedla v »B« skupini I. mesto.

Na sindikalnem moštvenem prvenstvu okraja Celja, kjer so zasedli IV. mesto.

Šahisti so sodelovali še na invalidskem šahovskem brzoturnirju v Celju, na športnem dnevu »Zidarja« v Kočevju na turnirju v čast 1. maja, pri troboju v okviru podjetja za »Teden mladosti« in na športnem dnevu gradbincev LRS.

Iz plana dela, katerega si je društvo zadalo za leto 1958, je razvidno, da se bo aktivnost in delo še razširilo. Uspehi se že kažejo, saj so vse sekcije društva v polnem zaletu svojega dela.

K uspehom jim iskreno čestitamo!

Sindikavno športno društvo USPEHI KEGLJAČEV IN ODOBJARJEV ODOBJKA

Tekmovanje lige je za letošnje leto zaključeno. Naša moška in ženska odbojkarška ekipa sta sodelovali oziroma tekmovali v vzhodnem delu slov. lige, in sicer kot edini predstavnik celjskega okraja. Pomlajeni ekipi sta dosegli zelo povoljne rezultate; ženska ekipa je zasedla v tem tekmovanju drugo mesto pre Fužinarjem iz Raven in Aluminijem iz Kidričevega.

Moška ekipa je v zelo močni konkurenci na 4. mestu od devetih sodelujočih ekip. Zanimivo je to, da so v končnem plasmanu za našo ekipo odbojkarji Železničarja, Maribora, Kamnice, Vuzenice itd.

V jesenskem delu tekmovanja je moštvo izgubilo le dve tekmi, 7 pa jih je odločilo v svojo korist.

Tudi tu je pripisati uspehe disciplini in rednemu treningu, kateri pa je v zimskem času nemogoč, ker nimamo prostorov. Zaradi tega dosega ekipa v spomladanskem delu slabše rezultate.

Bilanca ostalih tekmovanj izven lige je prav tako bogata, o kateri pa bomo poročali pozneje.

V našem glasilu bo odslej stalna rubrika »Iz naših društev in organizacij«. Da pa bo ta rubrika res zajemala vsa važnejša dogajanja na tem področju, prosimo vsa vodstva društev in organizacij za prispevke in poročila.

Uredništvo

KEGLJANJE

Naši kegljači so poleg mnogih ostalih tekmovanj sodelovali tudi na republiškem prvenstvu v borbenih partijah, kjer so z 1694 podrtimi keglji zasedli prvo mesto. S tem je naša ekipa osvojila naslov republiškega prvaka v borbenih partijah za leto 1957.

Vsekakor je to velik uspeh, ki pa ni nepričakovan. Ekipa je vztrajno vadila, organizirala medsebojna srečanja in tekmovanja, kar je brez dvoma pripomoglo k uspe-



Ekipa kegljačev, ki je osvojila v borbenih partijah naslov republiškega prvaka za leto 1957. — Na posnetku manjka tekmovalca »Bruno«

hu. Pogoj za doseg uspeha je tudi disciplina tekmovalcev, katera je — lahko rečemo — vzorna.

Ekipa je osvojila prvenstvo v naslednji sestavi:

Viki Vanovšek, Lojze Zagorc, Slavko Cafuta, Slavko Marinček, Jože Lubej, Paskvale Kortese, Albin Tomc, Slavko Robida, Polde Šmon in Oskar Kohne.

Ekipa se sedaj vneto pripravlja za republiško prvenstvo v disciplini 6 X 200 lučaje. Prepričani smo, da naš bodo naši kegljači tudi tokrat dostojno zastopali.

SINDIKALNA PODRUŽNICA V CELJU

Letni občni zbor je bil dne 9. 12. 1957. Iz obširnih poročil posnemamo, da je delo podružnice pozitivno ter da rešuje konkretne primere iz področja svojega delokroga.

Predmet obravnave na občnem zboru je bila produktivnost dela, gospodarski uspehi podjetja, plačni sistem. HT zaščita, nesreče pri delu, kadrovska vprašanja, samoupravljanje, skrb za delovnega človeka itd.

Po večurni razpravi so bili sprejeti posebni sklepi:

1. V okviru podružnice bodo organizirali vzajemno samopomoč;
2. Vzgoji članstva je posvetiti več skrbi

kot doslej, kar velja predvsem za področje splošne vzgoje.

3. V sindikalno organizacijo je vključiti vse člane kolektiva;

4. Dvigniti je kolektivno zavednost zaposlenih, kar je z ozirom na stalno menjava vanje ljudi izredno važno.

5. Člani sindikata naj se aktivno udeležujejo v organih upravljanja in poživijo delo ODS v Celju;

6. Skrb za delovnega človeka naj se odraža v moralnem in materialnem pogledu;

7. HT zaščita naj se izvaja v dveh smereh:

v proučevanje delavcev,
v namenskem koriščenju zaščitnih sredstev;

8. Pristopiti oz. nadaljevati je z izvajanjem smernic resolucije kongresa delavskih svetov;

9. Člani zbora proizvajalcev morajo občasno poročati svojim volivcem o delu.

Občni zbori so bili še v:
sindikalni podružnici, Beton Štore;
sindikalni podružnici, Beton Velenje;
sindikalni podružnici, Beton Trbovlje;
sindikalni podružnici, Beton Gomilsko.

Tudi na teh občnih zborih je bilo delo plodno in koristno iz česar sklepamo, da je delo sindikalnih podružnic na pravi poti, to je v korist kolektiva in skupnosti.