



letnik CVIII - leto 2006

1



# SLOVENSKI ČEBELAR

LETO 1873 - ZAČETEK PERIODIČNEGA ČEBELARSKEGA TISKA NA SLOVENSKEM

ISSN 0050-4670



## ČESTITKA

### ČEBELARJEVA MESEČNA OPRAVILA

*Boris Seražin:* Čebelarjeva mesečna opravila v AŽ-panju v januarju

*Miran Starovasnik:* Čebelarjeva opravila v nakladnih panjih v mesecu januarju

*Mira Jenko Rogelj:* Veterinarski nasveti za januar 2006

### POSVETOVANJE ČEBELARJEV

*Franc Šivic:* Posvetovanje o čebelaršem turizmu

### IZKUŠNJE NAŠIH ČEBELARJE

*Franc Šivic:* Še o timolu

### ODMEVI

*Franc Grajzar:* Zakaj zaščitna znamka "Slovenski med z geografskim poreklom

*Franc Grajzar:* Odgovor na članek ge. Kandungove, predsednice uprave Medexa d.d.

*Janez Mihelič:* Odgovor uredništva

*Vlado Augustin:* Nedovoljeni ostanki v medu - problem vseh čebelarjev

### SVETOVALNA SLUŽBA

*Lidija Senič:* Investicije v čebelarstvo - pričakujemo nov razpis

*Andreja Kandolf:* Kontrola kakovosti medu

*Vlado Augustin:* Kako uspešno tržiti med

*Aleš Gregorc:* Dejavnost čebelarških preglednikov

### MEDOVITE RASTLINE

*Trajče Nikoloski in Peter Ribič:* Predstavitev vrta medovitih rastlin (Zeliščno-čebelarška učna pot na Čebelaršem centru

Slovenije na Brdu pri Lukovici

*Martin Bajc:* Teloh (*Helleborus sp.*)

### IZ DRUŠTVENEGA ŽIVLJENJA

Letni program usposabljanja čebelarjev v letu 2006

### OBVESTILA

### V SPOMIN

### MALI OGLASI

## 1 SEASON'S COMPLIMENTS

### BEEKEEPER'S MONTHLY WORK

2 *Boris Seražin:* Beekeeper's Work in AŽ-Beehives in January

*Miran Starovasnik:* The Beekeeper's Work in Barred-up

5 Beehives in January

7 *Mira Jenko Rogelj:* Veterinary's Advice for January 2006

### BEEKEEPERS' CONFERENCE

8 *Franc Šivic:* Conference on Beekeeper Tourism

### OUR BEEKEEPERS' EXPERIENCE

10 *Franc Šivic:* Once More on Timol

### ECHOES

*Franc Grajzar:* Why the Trademark "Slovene Honey with Geographical

11 Origin

*Franc Grajzar:* Response to the Article of Mrs. Kandung, President of the

13 Board at Medex d.d.

14 *Janez Mihelič:* Response of the Editorial Board

*Vlado Augustin:* Prohibited Residues in Honey - All Beekeeper's

15 Problem

### ADVISORY SERVICE

*Lidija Senič:* Investments in Beekeeping - the New Invitation for

16 Applications is Anticipated

17 *Andreja Kandolf:* Honey Quality Control

18 *Vlado Augustin:* How to Trade Honey Successfully

19 *Aleš Gregorc:* Honey Examiner's Activities

### HONEY PLANTS

*Trajče Nikoloski and Peter Ribič:* Presentation of the Honey Plants Garden

(Herbal-Beekeeping Tuition Way at the Slovene Beekeeping Centre in Brdo

20 at Lukovic

22 *Martin Bajc:* Christmas Rose (*Helleborus sp.*)

### FROM ASSOCIATION LIFE

23 Annual Beekeepers' Qualification Programme for the Year 2006

### 27 NEWS

### 29 IN MEMORY OF

### 31 SMALL ADS

*Srečno, zdravo in  
medeno  
novo leto  
2006*

*Želi vsem čebelarjem in  
sodelavcem Slovenskega  
čebelarja*

ČEBELARSKA ZVEZA  
SLOVENIJE



**25. IN 26. MARCA 2006 VABI ČZS NA XXVIII.  
DRŽAVNI ČEBELARSKI SEMINAR IN ČEBELARSKO  
PRODAJNO RAZSTAVO V CELJE**

Čebelarstva zveza Slovenije bo v sodelovanju s Celjskim sejmom in hkrati s sejmom cvetja Flora **V SOBOTO, 25., IN V NEDELJO, 26. MARCA 2006**, organizirala dvodnevni XXVIII. državni čebelarški seminar in mednarodno čebelarstvo prodajno razstavo. Za goste sejma Flora bomo na ploščadi med dvoranama skupaj organizirali tudi medeno tržnico. Seminar bo dvodnevni in bo potekal v dvorani **CELJSKEGA SEJMA V CELJU, Dečkova 1**.

V dvorani sejma bo tudi mednarodna prodajna čebelarstva razstava, na ploščadi pa medena tržnica. Prija razstavljavcev sprejema **Celjski sejem (tel. 03 54 33 229)** do 15. februarja 2006.

*Vljudno vabljeni vsi slovenski čebelarji in ljubitelji čebel!  
Čebelarstva zveza Slovenije in Celjski sejem*





# Čebelarjeva mesečna opravila

## Čebelarjeva mesečna opravila v AŽ-panju v januarju

Boris Seraižin – Rakek



December, mesec praznovanja, je mimo. Dan se je že začel daljšati in vsi skupaj smo polni načrtov in dobrih želja za prihajajoče leto. Zadnja leta je vreme vse bolj nepredvidljivo, vendar je glede paš pravzaprav tako kot vedno – dobre letine se izmenjujejo s slabimi. Vsem čebelarkam in čebelarjem želim, da bi bilo to leto eno boljših, da bi imeli zdrave čebele in da bi svoje pridelke z lahkoto prodali po najvišjih možnih cenah.

Brez dvoma je pisanje mesečnih navodil in nasvetov izziv tudi zame. Skušal vam bom posredovati znanje, ki sem si ga doslej pridobil, tudi na podlagi lastnih napak. Moje pisanje bo usmerjeno v tehnologijo čebelarjenja z velikim številom družin in majhno porabo časa na enoto. Upam, da mi bo uspelo napisati za vsakogar nekaj. Kako mi bo uspelo, boste seveda ob koncu leta presodili sami.

Najprej naj napišem nekaj besed o sebi in svojem čebelarstvu. Čebelariti sem začel leta 1978, ko sem kupil prve družine. Že drugo leto je bila paša na akaciji izjemna in obilno točenje mi je dalo zagon za širitev čebelarstva. Poklicno sem začel čebelariti leta 1983; tedaj sem kupil tudi prvi tovornjak ter začel čebele prevažati na pašo v Bosno in Hercegovino ter na Hrvaško. Do osamosvojitve Slovenije sem imel že tri tovornjake, predelane za prevoz čebel. Takrat sem čebelaril s 180 gospodarskimi družinami. Ker smo slovenski čebelarji z osamosvojitvijo izgubili vsa pasišča v drugih republikah, sem začel čebelariti samo v Sloveniji. Prevažati pa je bilo težko, saj nas je bilo takih čebelarjev kar precej. Za pogumno potezo sem se odločil leta 1993 ter kupil nov, boljši tovornjak za prevoz čebel, s tem pa sem v svojem čebelarstvu začel tudi nov razvojni cikel. V nekaj letih sem prenehal uporabljati vse tovornjake ter iz njihovih nadgrajenih naredil zabojnike za prevoz čebel. Hkrati sem širil čebelarstvo in izdeloval vse več panjev za rezervne družine, tako da zdaj čebelarim s približno 480 gospodarskimi panji in s 350 rezervnimi družinami. Vseh panjev skupaj je približno 900.

Za tak razvoj je bilo seveda potrebnega veliko učenja in preizkušanja. Učiti sem se začel že pred nakupom prvih družin. Pri sorodniku sem si sposodil knjigo Sodobno čebelarstvo I. in II. in jo celo zimo leta 1978 skrbno preučeval, tako da sem družine že prvo leto odlično oskrbel. Po mojem mnenju je Sodobno čebelarstvo še vedno najboljša knjiga o čebelarjenju v slovenskem jeziku, saj je tako najobsežnejša kot tudi najbolj podrobna, zato jo toplo priporočam vsem začetnikom in tudi drugim.

Naslednja leta sem preizkušal najrazličnejše načine oskrbovanja čebel in se učil predvsem na svojih napakah. Mejnik pri mojem učenju je bilo leto 1997, ko je Čebelarska zveza Slovenije objavila razpis za izobraževanje za čebelarske mojstre. Prijavil sem se in skupaj še z nekaterimi čebelarji redno obiskoval tečaje, v okviru tega izobraževanja pa so organizatorji za nas pripravili tudi nekaj strokovnih ekskurzij. Predvsem na teh ekskurzijah sem ugotovil, da je za resno delo s čebelami moje znanje precej pomanjkljivo. Začel se je nov cikel učenja in investiranja, to pa mi je omogočilo, da zdaj lahko tako rekoč sam oskrbujem toliko družin. Pomoč potrebujem samo pri točenju medu.

Morda v uvodu še nekaj besed o izbiri panjskega sistema. Čebelariti sem začel s standardnimi AŽ-panji. Ti so mi kar lepo služili. Naučil sem se, da smo iz njih točili med in da družine niso rojile. Prva leta sem čebelaril tako, kot piše v knjigah, to je, da sem družini, ki je postala "preveč" močna, odvezal zalego in iz nje oblikoval rezervne družine. Žal je družina zato prav tedaj, ko bi potrebovala največ čebel za dobre donose, oslabela (seveda tudi ni rojila) in ni prinesla veliko medu. S časom sem ugotovil, da za doseganje velikih donosov iz gospodarskih družin nikoli ne smem odvezati čebel ali zalege. Naučil sem se tudi, da niti močne družine, čeprav iz njih nisem ničesar odvezal, niso pretirano rojile. Imel pa sem odločno preveč dela.

Iskal sem druge možnosti. Preizkušal sem tudi LR-panje. Ta panj ima nekaj prednosti, vendar sem se raje odločil za povečanje AŽ-panjev na 11 satov z nekaj sati počez. LR-panj mi ni bil všeč predvsem zato, ker večino leta preživim v notranjskih gozdovih, kjer je tudi življenjski prostor medveda, in ker je dvigovanje naklad velik fizični napor. Opisani panj pa ima dovolj veliko prostornino (28 AŽ-satov je skoraj toliko kot LR-panj s tremi nakladami), da sem lahko zmanjšal delo pri preprečevanju rojenja. Po drugi strani ga je mogoče lepo zložiti v zabojnike in brez težav prevažati.

Z daljšanjem dneva se povečuje količina dnevne svetlobe in na to se vsi odzivamo pozitivno. Lotimo se načrtov za novo sezono. Pri čebelah januarja ni posebnega dela, torej si lahko vzamemo čas za premislek, kako bomo čebelarili naprej. Ne glede na velikost in namen čebelarstva se oskrba čebel ne more prav veliko razlikovati. Čebele je vedno treba oskrbeti tako, da nam bodo v veselje in da bomo dobili primerno količino čebeljih pridelkov, to pa bomo dosegli le, če bomo optimalno oskrbljene.

Če se ozrem v preteklost, je bilo nekdanj za uspešno



čebelarjenje nujno imeti gospodarske družine in nekaj rezervnih družin (morda 10 odstotkov). Potem pa se je pojavila varoa in stvari so se zelo spremenile. V prejšnjih časih je bilo prezimovanje slabo, če si izgubil nekaj odstotkov družin (zaradi različnih vzrokov), zdaj lahko zgubiš vse. Tako sem sčasoma ugotovil, da je treba imeti skoraj še enkrat toliko rezervnih družin. Del družin potrebujemo za nadomestitev izgub, večji del pa za krepitev gospodarskih družin ob zamenjavi slabših matic pred prvo pašo. Če nam jih kaj ostane, jih lahko prodamo. V svojem čebelarstvu sem problem rezervnih družin rešil tako, da imam v polovici panjev samo rezervne družine. Oskrba teh družin je povsem drugačna od oskrbe gospodarskih družin. Več o tem bom opisal, ko bo ta tema aktualna. Vsak čebelar naj sam ugotovi, koliko rezervnih družin potrebuje, po mojem vedenju pa jih večina čebelarjev nima dovolj. Panje za rezervne družine lahko naredimo ali kupimo do maja, ko jih bomo potrebovali.

Vsekakor se moram ustaviti pri velikosti panjev. Po starih čebelarskih knjigah in po nasvetih izkušenih čebelarjev je bilo nekdanje pravilo, da za prezimovanje rezervnih družin povsem zadostujejo 5-satni AŽ-panji. To je sicer res, vendar sem ugotovil, da je s temi panji potem zelo veliko dela. Naj nekoliko podrobneje osvetlim ta problem. Če rezervne družine narejamo zgodaj (maja), potem je ta panj premajhen, da bi družina brez odzemanja zalege v njem preživela celo leto. Torej jo moramo čez leto nekajkrat pregledati, poiskati matico in odvzeti sate z zalego, da gre družina primerna v zimo. Po prezimovanju se delo spomladi spet začne zelo zgodaj. Vendar se zdaj pojavi problem, kajti 5-satni panj je lahko poln že okoli 25. marca (ima 3-4 sate zalege, preostalo je med) in taka družina nima več kam širiti zalego. Ob ugodnih letih nam taka družina, če ne odzvemamo zalege, lahko izroji že sredi aprila. Zato bi jo morali preseliti v večji panj. Te sicer imamo, a kaj, ko so preveliki. Če jih damo v normalne AŽ-panje, se taka majhna družina v njih dobesedno izgubi, zato kakih 14 dni tudi ne napreduje. In tako se ob prvi paši zgodi, da družina še ni pripravljena nanjo in se šele tedaj dokončno razvije, namesto da bi že prvič izdatno točili. Zaradi tega sem panje povečeval sam. Izkazalo se je, da so 7-satni res nekoliko boljši, kljub temu pa se je na koncu pojavil isti problem, le da šele 5.-10. aprila. Tako sem po več preizkusih začel za rezervne družine uporabljati 9-satne panje. Ti so dovolj veliki, da družine v njih odlično napredujejo do prvega maja, ko je dovolj toplo, da jih brez težav prestavimo v gospodarske panje. Po mojem mnenju so dovolj veliki za normalno delo z njimi (to lahko razumete tudi kot "z njimi skoraj ni dela").

Ozreti se moramo tudi na ekonomiko čebelarjenja. Dejstvo je, da so naši panji zelo zapleteni, zato zahtevajo za izdelavo veliko dela. Posledica tega je, da so dragi. Z leti sem ugotovil, da jih je mogoče izdelati tudi ceneje. Panje sem začel izdelovati iz iverala in tako stane material za 9-satni panj 2000 SIT. Res je, da svojega dela pri tem ne računam, kljub temu pa je cena ugodna. Čebel ta material preverjeno (20 let) ne moti preveč, saj se v takih pan-

jih prav dobro počutijo. Panji so prilagojeni za enostavno oskrbo in nimajo prav nobenega dela preveč. Navodila za izdelavo takih panjev lahko dobite na internetni strani ČZS. Ker so panji tako poceni, jih je v čebelarstvu lahko veliko več. Zdajšnja oblika mojih panjev je prilagojena za hitro delo. Panj lahko v nekaj minutah odstranimo iz čebelnjaka in ga prepeljemo v drug čebelnjak, tam pa ga samo vstavimo v standardni AŽ-panj. Lahko pa ga tudi hitro preselimo v drug panj. Točen postopek bom opisal v navodilih za april.

V tem času se moramo vsaj večji čebelarji odločiti, koliko stojišč bomo potrebovali. Največji problem pri tem je vračanje čebel v prejšnje panje. Po mojem da bi moral vsak čebelar vsaj začasno imeti najmanj dve stojišči, in to na značni razdalji vsaj 6 km. Najbolje je imeti dva čebelnjaka, v katerih imamo rezervne in gospodarske družine. Sam jih nimam ločenih. Najprej enkrat točim pri gospodarskih družinah in takoj po točenju iz njih naredim rezervne družine. Razmerje je približno en gospodarski panj: štiri rezervni panji. Tako lahko po kostonjevi paši iz vsake družine naredim še štiri nove, in sicer tako, da v enem čebelnjaku jemljem in vozim v drugega, potem pa iz tega nazaj v prvega. Ker pri tem ni vračanja, tudi ni potrebno nikakršno prepričevanje čebel, da bi ostale v novem panju. Delo poteka hitro in učinkovito. Za oskrbo vseh rezervnih družin potrebujem nekaj delovnih dni na leto. V to seveda ni vštet spomladanski čas, ko rezervne družine premeščam v gospodarske panje.

Po mojem mora biti čebelnjak preprost (poceni) in brez vsake navlake. To je sicer težavneje pri ljubiteljskem čebelarstvu, saj je tak čebelnjak po navadi tudi čebelarjeva hišica za prosti čas oz. njegov vikend. Toda pri čebelarstvu kot dopolnilni dejavnosti in pri poklicnem čebelarstvu je to skoraj nujno. Čebelnjake moramo prilagoditi tako, da v njih lahko delamo hitro, da čebele nimajo vstopa vanje in da jih zelo hitro zapuščajo. Sam sem privrženec svetlobe od zgoraj. V preteklosti sem imel na tovnjakih svetlobo od strani, tako da sem imel pri točenju vedno težave, ker so v notranost letale čebele. Pozneje sem prav zaradi tega na zabojnikih naredil okna



Moj zabojnik za prevoz čebel na prezimovanju.

Foto: B. Serazin

na strehi. In od takrat je točenje v njih prav preprosto. Zdaj je čas, da naredimo okna po našem okusu. Reža na strehi mora biti brez temnega roba (okvira okna), zato da čebele, ko zapustijo zabojnik, ne morejo ugotoviti, od kod so zletele. Tako okno pravzaprav deluje kot begalnica.

Zdaj je tudi čas, da preverimo, kako kakovostno je naše stojišče. Ta mesec so pogoste megle, pa tudi slabo vreme. Če je naš čebelnjak vedno zavit v meglo, če stoji v kaki kotanji ali v senci, bi bilo dobro, da premislimo o preselitvi na drugo, bolj odprto lokacijo. To je po mojem nujno tudi za preprečevanje noseme. Kaj pa tam, kjer je burja, bodo rekli nekateri. To še posebej velja zanje. Dejstvo je, da takrat, kadar piha burja, velikokrat sije sonce. In če so čebele v zavetni legi, potem takrat izletavajo. Burja pa je mrzel veter, ki piha samo nekaj metrov nad tlemi in odnaša čebele. Če čebelnjak stoji na odprtem, potem čebele zaradi mraza ostanejo v panjih, zato jih burja ne more odnašati, pa še težav z nosemo ni. Čebele tako preverjeno bolje prezimujejo.

Pri čebelah zdaj ni posebnega dela, saj smo jih zazimili že pred meseci, tako da so lepo na toplem. Morda nastavimo kako past proti mišim, podganam, polhom ... Občasno preverimo, ali nam ni kakšen vandal povzročil kaj škode. Čebele na mrazu zdržijo nekaj dni brez panja, vprašanje pa je, kako bi tako preživele celo zimo. Če nam slučajno kdo poškoduje panje, čebele pač preselimo v nove in jim zaupamo, da bo vse v redu. Če pri tej operaciji ne poškodujemo matice, je velika tudi verjetnost ugodnega izida.

V tem času naj bi bila žrela panjev odprta, da iz njih lahko izhaja vlaga, zadaj pa naj bi bil vrh panja čim bolj zadelan. Pomembno je, da zrak težko prodira skozi izolacijo. Če je ob robu izolacije majhna reža (dovolj je, če je široka 0,5 mm), je tako, kot da panj sploh ne bi bil zadelan. Problem je v tem, da omogočimo kroženje zraka in s tem tudi ohlajanje. Po drugi strani pa je izolacija pod čebeljo družino lahko škodljiva, ker zadržuje vlago in povzroča plesnjenje satov. Zato sem sam pri vseh novih panjih uvedel zapiranje panjev samo s penasto gobo. Vrat sploh nimam več. Dodaten razlog je tudi v tem, da iveral ne vpija vlage in da panj vendarle potrebuje nekaj izmenjave zraka, ki tako poteka skozi penasto gobo.

Za zadnje zamudnike je še čas, da opravijo zimsko zatiranje varoj. Po mojem je zimsko zatiranje nujno, če nečemo, da bi nam ta škodljivec čez leto povzročal preveč težav. Zatiranje je nujno zato, ker čebele samo v zimskem obdobju nimajo zalege, zato so sredstva zdaj izjemno učinkovita. Če tega ne bomo storili, bomo imeli celo čebelarstvo sezono težave z varo, in če pri zatiranju tega zaledavca ne bomo uspešni, bomo v jeseni ostali brez čebel. Nekateri navajajo, da čebelam zelo škodi, če jih pozimi motimo. Po mojih izkušnjah jih lahko brez vsakega strahu enkrat ali dvakrat na zimo odpremo in uredimo, kar je potrebno. Za zatiranje izberemo dan, ko so temperature nad ničlo.

Zelo pomembno je tudi tole opozorilo! Lahko se zgodi, da je družina v drugem delu panja kot zaloga hrane. Taka

družina lahko pri polni skledi odmre od lakote. Če bomo v tem času opravili zimsko zatiranje varoj, lahko hkrati tudi preverimo, kje sedi družina, in izvedemo reševalne ukrepe, če so ti potrebni. Ugotovimo, ali je družina spredaj in na spodnjem delu satja. Taka družina ima še vso zalogo za gnezdom in nad njim, z njo pa je vse v najlepšem redu. Če pa je družina zadaj na okencu ali stisnjena ob eno ali drugo stransko steno, potem je velika verjetnost, da je družina na satih, na katerih ni veliko zaloge. V tem primeru je postopek hiter in preprost. Ob gnezdu, kjer ni čebel, odstranimo sate. Gnezdo razširimo tako, da med vsak sat s čebelami dodamo poln sat z medom, tako da imajo čebele med tako rekoč v gnezdu. Res je, da zato postane gnezdo bolj ovalno, vendar imajo čebele dovolj hrane. Hkrati s tem dosežemo tudi, da ima matica ob spomladanskem razvoju dovolj prostora za zaleganje. Ta postopek vsako leto izvajam pri večjem številu čebeljih družin.

Zdaj je tudi čas za izpopolnjevanje našega znanja. Stari čebelarji lahko zamahnemo z roko, češ, "saj že vse znam", in to mogoče tudi drži. Vendar pa na vsakem predavanju slišimo kaj novega in zanimivega in več kot vemo, manj napak bomo delali, naše čebelarjenje pa bo uspešnejše.

Za hitro obveščanje je ČZS prenovila svojo internetno stran, na kateri lahko pridobimo dodatne informacije. Naslov je [www.cebelska-zveza-slo.si](http://www.cebelska-zveza-slo.si). Stran je razdeljena na več delov. Tako so na prvi strani med drugim tudi zadnje novice in pomembna obvestila. Za razprave je na voljo Čebelarjski forum, v okviru katerega lahko izkušenejšim čebelarjem postavljate vprašanja in hitro dobite odgovore. Poleg tega je po mojem zelo zanimiv del s preprostim naslovom "Klepet", v okviru katerega ob večerih potekajo zanimivi pogovori, včasih zgolj o čebelarjskih temah, drugič tudi o čem drugem – a še vedno o čebelarjenju. Na tej strani imate tudi možnost, da pod mojim člankom napišete svoj komentar o njegovi vsebini (pa tudi o drugih besedilih, pri katerih je to omogočeno). Na ta način lahko sodelujete pri oblikovanju vsebin na portalu in pomagajte, da bi bil še boljši. Vabljeni.



Eden od mojih čebelnjakov za prezimovanje čebel.



# Čebelarjeva opravila v nakladnih panjih v mesecu januarju

Milan Starovasnik – Komenda, e-pošta milan.starovasnik@volja.net



Na začetku naj vsem čebelarjem in čebelarkam zaželim veliko zdravja, uspeha pri čebelarjenju ter obilo medu v letu 2006.

V veliko čast mi je, da sem v minulih štirih letih že drugi avtor navodil za nakladne panje iz majhnega ČD Petra Pavla Glavarja iz Komende. Naj se najprej predstavim. Živim v vasi Gora pri Komendi, na obrobju Kamniško-domžalske kotline in čebelarim s približno petdesetimi panji. Od teh je večina, približno štiri-deset, nakladnih. Čebele imam na treh stalnih stojiščih. Dve stojišči sta v domači občini, eno pa v sosednji občini Kamnik, na območju Črnivca, na nadmorski višini približno 750 m.

S čebelarjenjem sem se začel intenzivneje ukvarjati leta 2000, ko sem v Ljubljani kupil tri naseljene AŽ-panje. Čeprav izviram iz znane čebelarske družine Strgarjevih (znani vzrejalec matic in trgovec s čebelami Jan Strgar je bil dedkov stric), o čebelah nisem vedel kaj dosti, saj se v družini že več kot dvajset let nihče ni ukvarjal s čebelarjenjem. Tako mi je prvo znanje o AŽ-panjih, ki jih pred leti uporabljal tudi sam, posredoval dedek. Tedaj seveda še nisem vedel za številne prednosti nakladnih panjev. Ker sem se zelo navdušil za čebelarjenje, sem si v Komendi poiskal mentorja, čebelarskega mojstra g. Franca Prezljja, in ta mi je posredoval vse potrebne napotke za delo s čebelami.

Ker je naše čebelarsko društvo znano po organizaciji zimskih predavanj, sem se že prvo leto udeležil seminarja "Gozdno medenje in izraba čebeljih paš". Tako sem si pridobil nekaj strokovnega znanja o tehnologiji čebelarjenja, različnih panjskih sistemih ter o izrabi in napovedovanju gozdnih paš. Na teh predavanjih sem spoznal tudi nakladne panje, ki so mi takoj prirasli k srcu. Že naslednje leto sem

kupil štiri 10-satne nakladne panje (LR standardne mere). Delo z njimi me je tako prevzelo, da zdaj prisegam samo še na nakladne panje. Ker sem še mlad, me na začetku tudi ni motila velikost naklad. Sčasoma sem spoznal, da je čebelarjenje z dvetretjinskimi LR-nakladami celo lažje in učinkovitejše, predvsem pa manj naporno, kot z velikimi nakladami. Tako sem počasi začel sinti svoje čebelarstvo in znanje.

Čeprav se vsako zimo udeležim večine čebelarskih predavanj, je bila moja želja po znanju tako velika, da sem se aprila 2003 odpravil v Nemčijo k znanemu poklicnemu čebelarju Wernerju Behrensu. Tam sem teden dni ob delu s približno 170 nakladnimi panji izpopolnjeval svoje znanje. Spoznal sem, da mi kljub prebiranju skoraj vse literature, ki je na voljo v slovenščini, manjka še veliko znanja, predvsem o tehnologiji čebelarjenja. Prvič sem se srečal s prevozom čebel na pašo. Na moje začudenje je bila pot od zimskega stojišča do nasadov višnje dolga kar 530 km. Do tedaj je g. Behrens vozil čebele sam, in to štirikrat v enem tednu, da je lahko pravočasno prepeljal vse čebele na pašo. Spoznal sem njegovo tehnologijo čebelarjenja v 9-satnih nakladnih panjih. Vsa tehnologija sloni na dveh temeljih. Prvi je poznavanje biologije čebel in s tem prilagajanje števila naklad potrebam družine, drugi pa preprostost postopkov in časovna ekonomičnost. Vse potrebno satje in naklade čebelar pripravi že vnaprej, zato na stojišče pripelje samo tisto, kar zares potrebuje. Ne sme pa se zgoditi, da kaj pozabi, saj razdalje tega ne dopuščajo. Vse poteka z nemiško natančnostjo. Tako tehnologijo sem uvedel tudi v svoje čebelarstvo. Ker se nikoli ni mogoče naučiti vsega, sem se naslednje leto znova odpravil v Nemčijo. Potreboval sem še nekaj praktičnih napotkov, čebelarju pa sem se oddolžil s svojo pomočjo ter trdim delom.

Leta 2004 sem si pridobil tudi nacionalno poklicno



Zimsko stojišče na Črnivcu



Stojišče mladih družin na Gori pri Komendi



Dedkov čebelnjak za 80 AŽ-panjev na Komendski Dobravi, predelan v čebelnjak za 15 nakladnih panjev

kvalifikacijo, zdaj pa obiskujem šolo za čebelarske mojstre v organizaciji Zveze čebelarskih društev Maribor. Vsi čebelarji se moramo zavedati, da znanja ni nikoli dovolj, zato vsem topla priporočam, da se v čim večjem številu udeležujete zimskih predavanj in strokovnih izletov. Obilica znanja vam gotovo ne bo povzročala glavobola. Zdaj pa preidimo k bistvu mojega pisanja ...

Pisanje mesečnih navodil za delo pri čebelah je izjemno težavno. Problem povzročata zlasti slovenska pokrajina s svojimi geografskimi značilnostmi in podnebnimi raznolikostmi. Zato bodo za nekatere čebelarje opisani posegi v panj prehitri, za druge prepozni. Vsak čebelar se mora ravnati po vremenskih in pašnih razmerah na svojem območju ter temu prilagoditi delo pri čebelah. Zato predvsem začetnikom priporočam, naj pregledajo starejše revije Slovenskega čebelarja in se ravnajo po navodilih, katerih pisec izvira z njihovega ali po vremenu podobnega območja. Starejši čebelarji pa takoj ali tako poznajo svoje območje, tako da si tehnologijo, ki jo bom opisal, lahko prilagodijo sami.

### Stojišče panjev

Če smo že opravili zimsko zatiranje varoe, januarja po navadi pri čebelah nimamo skoraj nobenega dela. Vse, kar moramo storiti, je, da občasno obiščemo stojišče in preverimo, ali niso morda žrela panjev zamašena in ali nam veter ni premaknil streh. Paziti moramo tudi, da so žrela dovolj priprta, da v panj ne pride rovka. Če je naše stojišče na obrobju gozda, moramo biti pozorni na ptice, predvsem na žolno in detla, saj nam lahko povzročita obilo preglavic. Januarja po navadi vlada tudi ponovnoletno zatišje pri trženju medenih izdelkov. Tako je zdaj pravi čas za pripravo novih naklad, podnic, pokrovov in satnikov. Velikost naklad in satnikov si izberemo sami. Vsak tip pa zahteva malce drugačno tehnologijo.

V letošnjih navodilih bom predstavil svoj način čebelarjenja v dvetretjinskih LR-panjih (nizkonakladnih panjih). Ohranil sem standardne mere dvetretjinske LR-naklade in satja, panje pa sem nekoliko preoblikoval in jih prilagodil svojim potrebam. Razlog za vse prilagoditve so slabe izkušnje pri prevozih čebel na pašo. **Spremembe so:**

1. **Podnica** je visoka 7,5 cm. Prirejena je tako, da rob naklade sede v podnico; poleg tega ima mrežasto dno, saj to omogoča boljše zračenje, kar olajša prevoz. Naletno desko hkrati namesto penaste gume uporabim tudi kot zapiralo za žrelo ob prevozu. Ker je naletno desko mogoče zapreti, je velikost podnice enaka velikosti naklade, to pa nam pri prevozu prihrani prostor.

2. **Velikost** pokrova panja je prirejena tako, da rob sede čez naklado, ob prevozu pa ne zavzema preveč prostora. Hkrati lepo tesni vrh panja ter prispeva k dobri toplotni izolaciji, saj so panji med seboj tesno stisnjeni.

3. **Naklada** je prirejena za 9 satov s stranskimi letvicami za lažje nošenje in spodnjim robom, ki omogoča prevoz brez stranskih sponk in brez strahu, da se bo panj med prevozom odprl. Letvice za lažje nošenje hkrati preprečujejo ukrivljanje lesa.

4. **Letvice satnika** so prirejene tako, da je v nakladi

več prostora za satje; to omogoča hitrejšo odpiranje satja in uporabo klasičnega točila, kar nam olajša točenje. Z zožitvijo zgornje in spodnje letvice na 22 mm pridobim več voska, poleg tega pa je olajšan tudi prehod čebel in matice med nakladami. Taki satniki so tudi cenejši in jih lažje izdelamo sami.

Če se bo pojavilo zanimanje za ta tip panja, lahko po dogovoru objavim tudi načrt in mere.

### Kaj pa moje delo pri čebelah v tem mesecu?

Ker se je čebelarsko leto začelo že julija in avgusta, smo zazimili samo močne in zdrave čebelje družine. Sam sem vse slabice združil z dobrimi družinami, zato zdaj nimam pretiranega dela in skrbi. Gospodarske panje navadno zazimim v štirih dvetretjinskih LR-nakladah. Ker se družina med zimo pomika za hrano proti zgornji nakladi, se spodnja naklada sprosti. Ob lepem vremenu jo s pomočnikom odstranim, pri tem pa moram paziti na vreme in temperaturo, saj mora biti ta najmanj +5 °C. Sočasno po možnosti zamenjam tudi podnico. Odvzeta naklada je bila pozno poleti prostor za umik odvečnih čebel, hkrati pa je matici omogočala prostor za zaleganje med krmjenjem, ki mora biti v celinskem delu Slovenije končano do 20. avgusta. Vse mlade družine (ometenje) zazimim le v treh nizkih nakladah in vanje ne posegam. Iz odvzetih naklad odstranim propolis in nadzidke voska, stare in odvečne sate pa pretopim v prirejenem parnem topilniku. Za vsako družino potrebujem po šest nizkih naklad. Vedno imam dovolj rezervnega satja (eno naklado in pol na panj), med intenzivnim spomladanskim razvojem pa dajem čebelam v graditev tudi dovolj satnic.

Če imamo mlade in kakovostne matice, bodo te proti koncu meseca že začele zalegati prvo generacijo mladih čebel. Zato je zdaj pomembno, da imamo v panjih velike gruče zdravih zimskih čebel, ki jim pozno poleti ni bilo treba predelovati krme. Ker čebele za oskrbo zalege potrebujejo cvetni prah, je pomembno, da ga je zdaj, ko čebele zaradi nizkih temperatur še ne morejo izletavati, dovolj v satju, tik ob novem čebeljem gnezdu. Za to lahko poskrbimo sami, tako da ob obilici cvetnega prahu v naravi (med kostanjevo pašo) odvezemo iz panja po dva sata s cvetnim prahom. Take sate ob začetku zimskega krmjenja znova vstavimo v panje, da čebele cvetni prah pokrijejo z zalogo hrane. Za ta namen med kostanjevo pašo vstavim v nekaj panjev tik nad podnico po eno prazno naklado z mladim, lepo izdelanim satjem, ki ga čebele napolnijo s cvetnim prahom. Ob začetku zimskega krmjenja ta cvetni prah razporedim po panjih (po dva sata na družino). Sate s cvetnim prahom vedno vstavljam v zgornjo naklado, in sicer namesto tretjega sata z leve in desne strani. V tem času čebele potrebujejo tudi vodo, ki jo lahko dobijo na PVC-foliji nad zgornjo naklado. Če imamo v tem času močne družine z mlado matico, dovolj hrane (18–22 kg) in cvetnega prahu, in če so čebele očiščene varoj, smo na dobri poti k zelo uspešni novi sezoni.

Vsak čebelar si lahko izdelal letni načrt za svoje čebelarstvo. Ta je podlaga za pripravo potrebnega materiala za





izdelavo panjev in satnikov. Če nameravamo povečati število družin, potrebujemo nove naklade, podnice ipd., sicer pa po potrebi zamenjamo le stare in uničene dele panjev. Ne skoparimo pri novih satnikih in satnicah, saj nam samo taki lahko zagotovijo zdrave čebele in zdrave čebelje pridelke. Močna čebelja družina (ali roj) je sposobna ob pravilni oskrbi in obilni paši zgraditi tudi do 50 nizkih satov, zato ni opravičila za staro satje. Svetujem, da za vsak panj pripravimo: podnico, 6–7 naklad, pripada-

joče sate in satnice, pokrov, PVC-folijo, matično rešetko in vedro za kmljenje s prostornino 6 l. Dobro je imeti tudi nekaj rezervnih podnic in pokrovov za nove družine. Če imamo vse to, lahko mirno počakamo na februar, ko bomo prvič posegli v panj.

Končam naj enako, kot sem začel – s pozivom: Udeležujmo se izobraževanj, ker s tem koristimo tako sebi kot tudi napredku v svojem čebelarstvu.

*Lep čebelarški pozdrav!*

## Veterinarski nasveti za januar 2006

**Mira Jenko Rogelj**, Veterinarska fakulteta, Nacionalni veterinarski inštitut

Prvi mesec v letu je za čebelarja še dokaj miren. Proti koncu meseca se zaradi majhne proizvodnje voska, ki je potreben za pokrivanje zaleženih celic, po navadi ovlažijo vrata oz. panjski opaž. Znak, da se je pojavila prva zalega, so tudi posamezne ploščice voska med panjskim drobirjem. Že prvo priložnost izrabi tudi varoo za svoje razmnoževanje. Dokaz za to so svetlo rjave mlade varoe, ki jih najdemo v zgodnjem zimskem drobirju. Ob tem je zamujeno tudi zimsko zatiranje zajedavca, saj je ta že dobil vamo zavetje pod celičnimi pokrovi.

V številnih čebelnjakih se to zimo po zatiranju varoe pojavlja povečan osip čebel. Vsaka dolgoživna čebela, ki je bila kadar koli v stiku z varoo, bo preživela največ tri četrtine svojega življenja. Če je na čebeli zajedavec več, je to popoln invalid s kratkotrajno življenjsko dobo. Zdrave dolgožive čebele bi laže prenesle uporabo akaricidnih sredstev. Za invalide čebele je to prevelik stres, zato ga organizem ne more več premagati. Zaradi tega je priporočljivo čim prej kontrolno pregledati stojišča čebel, zlasti če smo varoo zatirali decembra. Skrbno in brez povzročanja hrupa, ki bi vznemirjal čebele, je treba preveriti panjska žrela in omogočiti njihovo prehodnost. Kakršnemu koli razburjenju čebel se je treba izogibati do prvega čistilnega izleta.

Če ob prisluškovanju panja v njem ni slišati glasu, mora čebelar, če je družina odmrta, panjsko žrelo takoj zapreti. O tem mora obvestiti tudi območnega veterinarja za zdravstveno varstvo čebel, skupaj pa se bosta dogovorila o postopkih za ugotovitev vzroka propada in nadaljnjih ukrepih.

Po dozdajšnjih ugotovitvah je vzrok poznojesenskih izgub čebeljih družin že prvi korak, tj. napačna izvedba junijskega ugotavljanja števila varoj. Ker čebelarji niso našli varoj, so prvo poletno zatiranje izvedli šele avgusta. Prav tako niso izvajali tehnoloških ukrepov, ki bi pomagali pri zmanjšanju števila parazitov. Po mnenju teh čebelarjev namreč junijsko testiranje čebeljih družin ni verodostojno, ker na testnih podnicah niso našli varoj. Za odpravo tovrstnih težav vsem čebelarjem predlagam, da:

- namestijo testne mreže – **lovilce varoj v vseh panjih**;
- naj lovilec varoj prekriva **celotno panjsko podnico**;
- **preprečijo stik čebelam in mravljam** z lovilno površino, ki naj bo vsaj ob robovih namazana z vazelinom;

- za pregled drobirja uporabljajo **povečevalno steklo** ter ga pregledujejo ob primerni osvetlitvi, potrebni za branje;
- med aktivno sezono **štejejo varoe** in vsakih štiri ali pet dni **čistijo podnico**, saj je tako varoo v obilici drobirja še mogoče videti.

V obdobju, ko si pripravljamo načrte za prihodnjo sezono, v člankih evropskih raziskovalcev beremo rezultate analiz o **ostankih različnih akaricidov v čebelnem vosku** in opozorila o škodljivih vplivih na žive organizme. Če je teh ostankov od 0,1 mg-1 mg na kg voska, ti ne morejo preiti v med v merljivih količinah (S. Bogdanov, 2004). Po podatkih Švicarskega čebelarkega raziskovalnega centra iz Liebefilda v njem že od leta 1991 sistematično spremljajo onesnaženost švicarskega voska. Raziskava je pokazala, da se koncentracija akaricidov v vosku povečuje s pogostnostjo njihove uporabe (npr. flualinat), zmanjševanje koncentracije po prenehanju uporabe sredstva pa poteka občutno počasneje. Koncentracija brompropilata, ki ga v Švici ne uporabljajo že od leta 1991, naj bi se pod ugotovljivo vrednost 0,1 mg/kg zmanjšala šele po letu 2006.

Predvidevam, da glede na podobne okoliščine in način dela razmere glede ostankov akaricidov v vosku pri nas ne morejo biti boljše. Ni mi znano, niti nisem zasledila, ali v Sloveniji že kdo opravlja tovrstne raziskave. Glede na škodljive vplive tovrstnih ostankov na življenje čebel bi bilo to zelo smiselno. Čebele lahko nevede silimo, da dograjajo svoje domovanje na satnicah, ki vsebujejo akaricidne ostanke.

Vsakemu čebelarju, ki je ozaveščen o nravnosti živega bitja, je jasno, da se iz **celic s primešanimi škodljivimi kemikalijami razvija delno prizadet čebelji rod**. Najnevarnejši hibi, ki ju naše oko ne zazna, sta **porušen imunski sistem čebele** in **zmanjšana sposobnost preživetja**. Masa jajčeca se do izleganja odraslega organizma, tj. mlade čebele, poveča za približno 900-krat (M. L. Winston, 1987). Poglavitne življenjske energije, ki jo mlad organizem dobi med razvojem v celici, ne more nadomestiti nobena človeška pomoč z dodajanjem različnih krepčil, pogač, bogatih s konzervansi, in različnih vitaminskih dodatkov ob konvencionalnem sladkorju.

Kakovost voska poleg ostankov najbolj ogroža navzočnost spor povzročitelja hude gnilobe. Spore uniči 30 minut trajajoče segrevanje voska pri temperaturi 120 °C.

Zaradi velike obstojnosti pa s pregrevanjem voska ni mogoče odstraniti ali nevtralizirati kemikalij (fluvalinata, kumafosa, ...). Proizvodnja voska obsega približno 2 % proizvodnje medu. Postopek izdelave satnic je za večino čebelarjev zamuden in drag, zato jih kupujejo. Glede na način čebelarjenja imajo tako z vsako serijo več možnosti, da dobijo tudi večjo količino kontaminantov.

Zaradi vse pogostejšega propadanja čebeljih družin se bo povečalo povpraševanje po izdelavi satnic iz manjših količin lastnega voska. Cilj vsakega čebelarja bo pridobiti čim več neonesnaženega voska.

Kakovost voska je nujno izboljšati:

- z izločanjem onesnaženega voska iz čebelarstev za uporabo v svečarstvu in modelarstvu;
- z zamenjavo starih satnic s satnicami brez ostankov;
- s pridobivanjem neonesnaženega voska s topljenjem deviškega satja in celičnih pokrovcov;

- z uporabo organskih kislin in biotehnoških postopkov zatiranja varoe;
- z naravno zaščito satja pred voščeno veščo.

### Zaščita satja pred voščeno veščo

Zamrzovanje satja	nekaj ur na -15 °C	Hraniti v hladnem, svetlem prostoru s preprihom na temperaturi 5–15 °C
Mravljična kislina v vodni raztopini	80 ml 85 % mravljične kisline na 100 litrov prostornine	Poleti ponavljati izhlapevanje enkrat do dvakrat na dva tedna
Ocetna kislina v vodni raztopini	200 ml 80 % očetne kisline na 100 litrov prostornine	Poleti ponavljati izhlapevanje enkrat do dvakrat na dva tedna
Žveplo na trakovih	1 trak na 100 litrov prostornine	Dimljenje ponavljati poleti vsake 4 tedne

# Posvetovanje čebelarjev

## Posvetovanje o čebelarskem turizmu

**Franc Šivic**

V soboto, 3. decembra lani, je bilo v Čebelarskem centru Slovenije na Brdu pri Lukovici spet navdse živahno. Čebelarska zveza Slovenije oziroma njena komisija za ohranjanje čebelarske kulture dediščine je namreč ob

pomoči Turistične zveze pripravila že drugo posvetovanje o čebelarskem turizmu. Vse kaže, da je tema zelo aktualna, saj so obiskovalci do zadnjega kotečka napolnili veliko dvorano Antona Janše. In imeli so kaj videti in slišati.



Z otvoritve posvetovanja.

Foto: J. M.



Razstava čebeljih pridelkov v lični embalaži.



Steklenica medene penine iz Maribora je bila predstavljena prisotnim.



Predstavnik vodstva osrednje turistične organizacije nam je povedal, da postaja turizem najmočnejša gospodarska panoga na svetu, saj se najhitreje razvija. Vanj se moramo vključiti vsi tisti čebelarji, ki imamo kaj pokazati oz. ponuditi domačemu in tujemu turistu. Na prvem mestu so to med in različni izdelki iz čebeljih pridelkov, domiselni spominki iz naše bogate dediščine, pa slovenski čebelnjaki, med katerimi so nekateri pravi arhitektonski biseri, kakršnih ni nikjer na svetu, in še bi lahko naštevali. Iz naše čebelarke preteklosti znamo narediti zanimive zgodbe, ki pritegnejo ljudi, na primer o Glavarju, Janši, kranjski čebeli, vse to pa lahko povežemo še s čudovito ohranjeno naravo in s pridnim ljudstvom, ki živi na tem koščku zemlje.

V nadaljevanju so se predstavila čebelarstva, regionalne čebelarke zveze in posamezniki. Pokazali so svojo ponudbo in povedali, kakšne izkušnje imajo s turisti in kaj vse še nameravajo pripraviti. Po zgledu vinskih poti so tudi čebelarji izdelali čebelarke poti, ki vodijo turiste od enega čebelnjaka do drugega, na poti pa spoznavajo rastline in živali, obiščejo zanimive kulturne spomenike, kot so cerkvice in gradovi, na cilju pa se okrepcajo z domačimi kulinaricnimi dobrotami.

Takšne čebelarke pešpoti imajo že v Poljanski dolini, ob Cerknškem jezeru, v Litiji, na Gorenjskem, drugod pa jih šele načrtujejo. Marsikomu izmed udeležencev posvetovanja se je ob gledanju zanimivih predstavitev iznajdljivih čebelarke kolegov utrnila zamisel, kaj lahko naredi na svojem območju, da bi se tudi sam vključil v kolesje turističnega gibanja.

Predstavila sta se tudi dva tuja čebelarja, in to g. Stipan Kovačič iz Darde na Hrvaškem in predstavnik obmejnega čebelarkega društva iz Madžarske. Obležena v zanimive uniforme sta po predstavitvi povabila slovenske čebelarje, naj obiščejo hrvaške oz. madžarske kraje ter tako utrdijo medsebojne prijateljske vezi.

Po končanem posvetovanju, ki je trajalo kar tri ure, so si obiskovalci ogledali tudi pestro razstavo čebeljih pridelkov in spominkov ter se še nekaj časa zadržali v prijateljskem klepetu. Vlado Pušnik je ob tej priložnosti predstavil najnovejši izdelek mariborskih čebelarjev, ki mu na svetu še ni para – medeno penino. Kulturni praznik, ki ga je tisti dan praznovala vsa Slovenija, ja bil primeren trenutek za promocijo nove pijače iz medu. Vse čestitke pridnim in iznajdljivim mariborskim čebelarjem!



## ČEBELARSTVO RIHAR - KOCJAN

### Robert Kocjan s. p.

Gabrje 42, 1356 Dobrova

tel.: 01/ 364 11 06

faks: 01/ 364 13 07

GSM: 031/351 964 – e-pošta: robineli@s5.net



## ČEBELARSTVO – IZDELAVA ČEBELARKE OPREME – TRGOVINA



*Ob iztekajočem se letu se zahvaljujemo vsem kupcem in poslovnim partnerjem za izkazano zaupanje.*

*Srečno 2006!  
Nač med!*



## VABILO NA SEMINAR O FINANČNEM POSLOVANJU DRUŠTEV

Čebelarska svetovalna služba organizira za **blagajnike, predsednike in tajnike** čebelarskih društev seminar (delavnico) o finančnem poslovanju društev, ki bo potekal:

- \* v soboto, 21. januarja 2006 ob 9. uri na **Brdu pri Lukovici**,
- \* v nedeljo, 22. januarja 2006 ob 9. uri v veliki viteški dvorani **Betnava v Mariboru** in
- \* v nedeljo, 29. januarja 2006 ob 9. uri v Vaški hiši v **Slovenski vasi pri Pivki**.

Seminar (delavnica) obsega 6 pedagoških ur. Predavala bo ga. Gomišek Majda, finančna svetovalka. Seminar bo **brezplačen**, prosimo pa vas, da svojo udeležbo sporočite v tajništvo ČZS, tel.: 01 7296 100 (za lokacijo Brdo pri Lukovici in Pivko) in ga. Slavici Koren, tel.: 02 320 5346 (za lokacijo Maribor).

### PROGRAM:

**Od 9.00 - 14.30 ure:**

1. Metodološka navodila za letna poročila društev: Letno poročilo za l. 2005, BS, izkaz PI, popis, rok za oddajo.
  2. Kakšne so razlike - prihodki od dejavnosti: Članarine, sponzorstvo, donacija, javna sredstva.
  3. Blagajniško poslovanje: Blagajniški maksimum, plačevanje z gotovino, akontacija potnih stroškov, upravičenost izplačil kilometrin in dnevnic.
  4. Finančno poslovanje: avtorske pogodbe, podjemne pogodbe.
- Novi predlog Zakona o društvih, vprašanja udeležencev.

**Vljudno vabljeni!**

**Čebelarska svetovalna služba**



## Izkušnje naših čebelarjev

### Še o timolu

**Franc Šivic**

V lanski julijsko-avgustovski številki našega glasila sem opisal svoje štiriletne izkušnje v boju z varoo. Ves ta čas v poletnem času uporabljam timol, v poznojesenskem pa oksalno kislino. Družine so živalne, zdrave, brez znakov poapnele zalege. Čeprav v tuji literaturi nisem zasledil, da timol ubija povzročitelja poapnele zalege, ki je pri nas včasih že kar nadležna, sem vedno bolj prepričan, da jo uspešno zavira v njenem razvoju. Največ pa je pri delu s timolom in oksalno kislino vredna zavest, da pridelujem med, vosek in propolis, ki so brez nevarnih ostankov tako za zdravje moje družine kot tudi za zdravje mojih strank.

O timolu so veliko pisali že naši znani čebelarji, na primer pokojni prof. dr. Jože Rihar, vendar se njegova uporaba ni razširila, ker je bil v primerjavi z drugimi sredstvi predrag. Zdaj pa smo končno dobili proizvajalca, ki lahko zadovoljivi vsakega čebelarja, tudi tistega s plitvejšim žepom.

To je podjetje Samson iz Kamnika. Njen lastnik Aleksander Mikuš je odličan kemik, strokovnjak za eterična olja, poleg tega pa tudi čebelar, sicer še začetnik, vendar z veliko dobre volje. Vneto prebira različne tuje čebelarske revije, zato je povsem na tekočem, kaj se na področju boja z varoo dogaja po svetu. Lani je pri njem kar veliko čebelarjev po izjemno ugodni ceni kupilo alkoholno raztopino timola, zdaj pa mu je uspelo izdelati tudi timol v želatini in nekateri že nestrpnost čakamo, da ga bomo preizkusili v svojih panjih.

Čebelarji, ki so lani prvič zdravili čebele s timolom, imajo zelo različne izkušnje. Nekateri so navdušeni, drugi razočarani. Med zadnjimi so najpogosteje tisti, ki so zdravili šele proti koncu avgusta ali celo septembra, ko so bile čebele že precej napadene in oslABLJENE. Na območjih, na katerih je bilo blizu skupaj več čebelnjakov, se je pojavljalo ropanje, in če čebelar ni pravočasno priprl zrel, je marsikatera družina ostala brez medu. Močan vonj po timolu, ki je prihajal iz panjev, je dražil in vabil k ropu predvsem čebele iz tistih čebelnjakov, katerih njihovi lastniki niso zdravili s tem eteričnim oljem ali jih niso zdravili sočasno.



Tudi odpad zajedavcev je bil zelo različen. Timol je dobro učinkovito pri temperaturah več kot 20 °C, še bolj pa, če se je živo srebro povzpelo na več kot 25 ° ali celo na več kot 30 °C. V hudi vročini je bil vonj po timolu tako močan, da so matice prenehale zalegati, del ličink pa je celo odmrlo. Toda to ni bilo slabo. Avgusta so matice pod vplivom krmiljenja spet začele zalegati. Lepo je bilo videti zdrave, strnjene ploskve pokrite zalege, iz katerih so se rovale zimsko čebele.

Kot podlago, na katero nakapamo 20 ml 50-odstotne alkoholne raztopine timola, smo po večini uporabljali penasto gobo oasis, ki jo za izdelavo ikeban uporabljajo cvetličarji. Pokazalo se je, da čebele iz nekaterih družin to rahlo snov rade grizejo in po koščkih odnašajo iz panja, to pa zmanjšuje učinkovitost nanesenega zdravila. Čebelar Podpadeč iz Nemske vasi pri Trebnjem je zato raztopino timola raje nakapal na nekoliko širše trakove iz čiste celuloze, znane pod imenom dimek. Z zdravljenjem je bil zelo zadovoljen. Verjetno bi bilo v prihodnje res bolje uporabljati podlage iz rahle celuloze, ker je popolnoma nevtralna in je čebele ne morejo tako hitro razgristi. Tudi v italijanskih inštitutih zdaj preizkušajo celulozne ploščice različnih proizvajalcev, prepojene s timolom. Na Apimondii v Dublinu je razstavljal neki francoski izdelovalec ploščic, narejenih iz stisnjenih delcev slame, ter hkrati z njimi proclajal v alkoholu raztopljen timol, pakiran v majhne plastenke.

In kakšen je sklep lanskim izkušeni?

- Družine je treba začeti tretirati takoj po zadnjem točenju, torej v drugi polovici julija. Pred tem je treba čebele nekoliko nakrmiti, da nad zalego ustvarijo zaščitne vence.
- Med zatiranjem je treba medišče vsaj delno izprazniti, če ga že ne moremo v celoti.
- Ploščico je dobro razdeliti na dva dela in ju položiti dia-

gonalno nad gnezdo.

- Če se pojavi rop, je treba takoj zožiti žela, čebele pa pred pročelji panjev večkrat poškopiti z vodo ali močno zadimiti, da se rop ustavi.
- Na stojišču, na katerem je blizu skupaj več čebelnjakov, raje ne zdravimo s timolom, če tega ne storijo vsi čebelarji sočasno.
- Zdravimo dvakrat ali trikrat v presledku 10 ali 12 dni.
- Pri LR-panjih je rezultat zdravljenja v eni nakladi od 90-98 %, v dveh nakladah pa pri isti količini sredstva približno 65 %.

Čebelarji so poročali, da je po prvem zdravljenju padlo več sto, pri nekaterih pa celo več tisoč varoj na družino. Rekorder je brez dvoma Jože Sever iz Semiča, saj je pri eni sami družini naštel približno 10.000 mrtvih zajedavcev. Sam priznava, da tako okuženih družin, kot so bile lani, ni imel še nikoli. Sicer so pa čebele "mučenje" s timolom skoraj povsod razmeroma dobro prenašale, precej bolje, kot če bi jih zdravili z mravljinčno kislino. To zbuja upanje, da bomo tudi v prihodnje uporabljali to eterično olje in se dodatno usposobili za delo z njim. Kakor za marsikaj tudi v tem primeru velja, da vaja dela mojstra.



Pomembno je pravočasno zatiranje varoe.



## Zakaj zaščitna znamka "Slovenski med z geografskim poreklom"?

**Odgovor na članek Ivana Atelška, SČ št. 12/05  
"Zakaj blagovna znamka Kraški med?"**

**Franc Grajzar, Vir pri Domžalah**

Za pridobitev Kolektivne blagovne znamke za slovenski med se je ČZS odločila zato, da bi zaščitila med vseh slovenskih čebelarjev. Zakaj je zaščita potrebna, je bilo že velikokrat povedano. Vse te obširne razlage, katerih del

navaja tudi g. Atelšek za svoje društvo, so bile v okviru ČZS obdelane in pripravljene za doseggo zaščite kakovostnega in neoporečnega slovenskega medu. Zelo vestno in nesebično se je s tem osem let ukvarjala komisija pri ČZS,



katere član sem bil tudi sam, najprej za Kolektivno blagovno znamko za slovenski med, pozneje pa za zaščito z geografskim poreklom slovenskega medu. Začetek priprave dokumentacije v zvezi s kolektivno blagovno znamko sega v l. 1996, predstavniki ČZS pa so se z odgovornimi predstavniki Ministrstva za kmetijstvo, gozdarstvo in prehrano 14. septembra 2001 posvetovali o tem, kako naj se lotijo priprave dokumentacije za geografsko zaščito medu. Pozneje so nam predlagali, naj k pripravi povabimo dr. Renčelja, ker je že delal podobne elaborate za pršut in sir. Zato je ČZS 22. novembra 2001 sklenila z njim pogodbo, potem pa so skupaj s člani ČZS in dr. Anamarijo Plestenjak z Biotehniške fakultete še istega leta izdelali elaborat. O vsem dogajanju v zvezi z zaščitnimi znamkami imam precej dokumentacije, zato me članek "Zakaj blagovna znamka za Kraški med" (verjetno je g. Atelšek mislil "Kraški med z geografskim poreklom") ne more prepričati, saj so nekatere navedbe v članku dvomljive. Za pravično razrešitev zadeve bi bil potreben kar kakšen neodvisen raziskovalni organ. Sicer je na ČZS dostopna vsa potrebna dokumentacija v zvezi s tem, tako da je na njeni podlagi mogoče preveriti tudi vse podatke.

Zveza združuje vsa čebelarstva društva v Sloveniji in ta so najmanj moralno odgovorna, da upoštevajo sklepe njenih organov. Nesprejemljiv je način, da si skušajo posamezna društva brez soglasja in mimo svoje stanovske organizacije pridobiti posebne ugodnosti, še zlasti, če so te v škodo preostalih. Po zahtevah Evropske unije Ministrstvo za kmetijstvo, gozdarstvo in prehrano lahko podeli bodisi zaščitno znamko za vso državo enotno, kot se je to zgodilo za Luksemburg, Portugalsko ali morda še katero državo, bodisi lokalno zaščitno znamko, obojega pa ne more. Zato je pri odločitvi o podelitvi zaščite le za znamki Kraški in Kočevski med, vsi drugi slovenski čebelarji, tj. večina, pa izpadejo, razen tistih, ki bodo še zahtevali takšno lokalno označbo, za tako stanje v veliki meri odgovorno Ministrstvo za kmetijstvo, gozdarstvo in prehrano, saj se je za ta način odločilo brez posveta in proti volji ČZS. Brez vsaj minimalne enotnosti, ne bomo želi uspehov.

Vse priznanje ČD Sežana, ker je poskrbelo, da si je toliko čebelarjev pridobilo izobrazbo, in ker je pripomoglo, da so si čebelarji kupili ustrezno naj sodobnejšo čebelarstvo opremo. Ukvarjajo se celo z raziskovalno dejavnostjo, kot piše v članku, in to je nadvse pohvalno. Vendar pa so v zadnjih desetih letih, razen na raziskovalnem področju, podobne uspehe na področju izobraževanja dosegli tudi drugi čebelarji v številnih slovenskih društvih in si priskrbeli tudi sodobno opremo.

Vsako društvo ali posameznik ima pravico do javne predstavitve svojih izdelkov, v tem primeru svojega medu, ki je priznana kakovosten, vendar ne na račun in v škodo drugih, še posebej ne večine. V nedeljo, 7. novembra 2005, sem ob predstavitvi Kraškega medu na TV Koper videl in slišal, da je njihov med tudi zato boljši od drugih, ker ga pridelajo v manjših količinah, le po 30 kg na panj. Menim, da je za večino slovenskih čebelarjev

taka izjava huda žalitev. Ugotovitve pisca članka, da pogoltni čebelarji točijo med celo sredi sušnega obdobja – predvidevam, da je imel v mislih sladkornega (ki ni med) –, ne gre posploševati. Menim, da je večina slovenskih čebelarjev dovolj ozaveščenih, zato kraški niso nikakršna izjema. Posamezen kršilec ne more biti vzrok za zavračanje znamke z imenom "slovenski". Uveljavljene znamke Kraški pršut, Kraški teran, Savinjski želodec in še kaj pa res ne morejo biti poimenovani kot "slovenski". Možnosti za promocijo medu katere koli posamezne pokrajine ali doline je še dovolj na drugačen način. Tako bi z dodatno oznako lahko zapisali tudi "Kraški" ali kakšen drug med, vendar med ČZS, nekaterimi čebelarstvi in MKGP, žal, niso bile vzpostavljene potrebne komunikacije. Kot kaže, so po vsej verjetnosti na odločitve vplivali močni lobiji. Po naključju sem se letos spomladi udeležil seje na MKGP, na kateri smo obravnavali zahtevo ČZS, naj ministrstvo končno izda odločbo o zaščiti slovenskega medu z geografskim poreklom. Državni sekretar g. But je obljubil, da bo ta v 14 dneh dostavljena na ČZS, dve predstavnici ministrstva pa sta bili, po moji presoji, tako vidno kot po njihih izjavah toliko negativno nastrojeni proti ČZS, da sem dvomil o izpolnitvi obljube. Ustne obljube g. Buta glede roka dostave odločbe, žal, v zapisniku ni, dejstvo pa je, da je ČZS ni prejela niti po devetih mesecih.

Še o mojem, po vašem mnenju, napačnem zapisu v zvezi s podelitvijo diplom za med v Semiču. Še enkrat sem pregledal seznam prejemnikov diplom na internetu in v katalogu, ki ga je izdalo ČD Semič, ter ugotovil:

- Aleš Rodman, Na hribu 31, 5271 Vipava. Kolikor mi je znano, Vipava ni na Krasu.
- Jože Fabjan, Kobdilje 54b, 6222 Štanjel. Kot sem izvedel, ni vključen v znamko Kraški med, ker ima svojo nalepko "Med iz Štanjela".
- Boštjan Bernetič, Rodik 54b, 6240 Kozina. Glede tega čebelarja se opravičujem, saj sem napačno menil, da Kozina ne sodi v ČD Sežana.

To zadnje pa sploh ni bistveno, dovolj zgovorni so ostali podatki.

G. Atelšek, ne sprejemam vašega očitka, da trosim neresnice. Preveč sem bil vključen v to problematiko, da zadeve ne bi poznal, nisem pa pisal po nobenem naročilu, kot vi domnevate. Žal mi je, da tako kot vaš tudi moj članek v začetku leta ni bil objavljen, saj je obširneje pojasnjeval dejstva, še enkrat pa se ne bom spuščal v taka razčiščevanja. Nekateri očitki v vašem članku pa nimajo povezave z mojim o čebelarstvu letini 2005 in se me ne tičejo. Mogoče se bodo nanje odzvali za to odgovorni.

Kraškim čebelarjem želim čim boljše prodajo njihovega Kraškega medu. Vsaj oni bodo zaščiteni pred takšno ponudbo, kot smo jo lahko pred kratkim videli na TV, da namreč TUŠ v svojih trgovinah ponuja med po 649 SIT za kg.

Ob Kraškem pršutu pa bom še naprej rad pil Kraški teran.



# Odgovor na članek ge. Kandusove, predsednice uprave Medexa d.d.

**Franc Grajzar**, Vir pri Domžalah

Spoštovana gospa Kandusova!

Odgovarjam na vaš članek v 12. št. SČ, v katerem mi očitane zavajajoče trditve, netočnosti, neresnice, neznanje in celo nevoščljivost, ki naj bi se odražala v mojem članku 11. št. SČ.

Kot pišete, se sami imenujete proizvodno podjetje, v katerega, kot je videti, ne sme nihče dregniti. Navajate, da bi morali glede na majhnost Slovenije sodelovati vsi trije člani v prehranbeni verigi (proizvajalec, predelovalec in trgovec), v našem primeru za med. Vendar iz vašega članka ne morem razbrati, kdo točno naj sodeluje. V prvem odstavku mi očitane, da sem vas napačno imenoval, čeprav vas sploh nisem omenil. Pravite, da niste trgovska organizacija, ampak proizvodno podjetje. Ob tem imam v mislih med, ne vaših konditorskih izdelkov, če ne upoštevamo cvetnega prahu, propolisa, matičnega mlečka, čebeljega strupa. Tudi na etiketah kozarcev z medom v trgovini sem prebral, da je med proizvedel Medex, s čimer zavajate kupca. Kaj ob vsem tem pravzaprav predstavljamo mi, čebelarji in čebele same? Doslje sem bil prepričan, da je med proizvod čebel, čebelarji smo pridelovalci, v kozarce pa ga lahko napolni čebelar (to dela že od nekdaj), specializirani polnilci ali trgovci. Ne vem, kako ga vi proizvajate? Če ga predelate, to ni več med. Verjetno zakonodaja glede tega ni dosledna, čeprav jo je morda predpisala Evropska unija, ali pa si jo nekateri pri nas razlagajo po svoje.

Gospa Kandusova, najprej naj bi skušali pravilno ugotoviti, kateri so tisti člani v verigi, ki bi morali sodelovati. Da se bomo lažje razumeli, je treba te člene pravilno postaviti. V mislih imam samo slovenski med, ne mešanja s tujimi. Namesto proizvajalca bi kot pridelovalca imenoval čebelarja, namesto predelovalca bi moral biti imenovan polnilci in na koncu še trgovec. Kot je znano, so pri nas polnilci hkrati tudi trgovci.

Ko je bil pri pristojni komisiji pri ČZS pravilnik o blagovni znamki še v osnutku, se je komisija sočasno skušala dogovorjati tudi s polnilci oz. trgovci, med drugim tudi z Medexom. Vi, gospa Kandusova, navajate, da Medex ni trgovska organizacija, ampak v tem primeru nikakor ne morem napisati, da je proizvajalec. Želja že takratne komisije je bila, da bi izdelali enotno zaščitno znamko, ki bi jo uporabljali vsi, tj. čebelarji in polnilci trgovci, torej, da bi bil ves kakovosten slovenski med označen z enotno oznako zaščite. Ob obisku ožjega dela komisije ČZS za blagovno znamko v vaši družbi je takratni direktor za to sicer izrazil zanimanje, dosti več pa ne. Kljub temu so se trije vaši uslužbenci udeležili seminarja za preglednike medu, ki sta ga organizirala ČZS in Biotehniška fakulteta, čeprav v Medexu nikoli niso pojasnili namena sodelovanja pri tem izobraževanju. Pozneje,

ko se je ČZS že preselila v novo stavbo na Brdo, so bili predstavniki Medexa povabljeni na sestanek, katerega namen je bil dogovor o skupni uporabi zaščitne znamke medu z geografskim poreklom. Tudi takrat so informacijo sprejemali z velikim zanimanjem. Dobili so vse podatke o namenu in pripravi za pridobitev nove zaščitne znamke medu. Šli so se še nekajkrat, tudi v prostorih Medexa, vključno s predsednikom ČZS in predsednico uprave Medexa. Kot član komisije sem se teh sestankov sprva udeleževal tudi sam. Končalo se je tako, da so dobili vse podatke, hkrati pa so celo Smernice za uveljavljanje načel dobre čebelarje prakse pri pridobivanju medu v sistemu kolektivne znamke za vrhunski slovenski med kontrolirane kakovosti, ki so jih prav tako tedaj prejeli, nameravali kot svoje objaviti v SČ. Potem so začeli tako rekoč v tajnosti pripravljati svoj pravilnik, saj o tem niso obvestili ČZS. Ali lahko temu rečemo sodelovanje?

Nazadnje jim je ustrezna državna institucija podelila označbo "višja kakovost" za med, ki ga zdaj prodajajo po znatno višji ceni, dodano vrednost pa poberejo sami. Gospa Kandusova, na moj očitek, da ves dobiček, ki ga iztržite, pripada samo vam, čebelarji pa od tega nimajo nič, čeprav bi jim v resnici pripadal vsaj majhen delež, niste odgovorili. Le meni očitane, da privoščim, naj sosedu krava crkne. Meni gre predvsem za to, da ne crkne nobena, niti mojega bližnjega niti daljnega sosedu, kajti sam jo bom tako ali tako kmalu prodal ali podaril.

Gospa, imate me za populnega nevedneža. Veliko res ne vem, a včasih tudi kaj vprašam, če je treba. Takoj po posredovanju vašega "prijaznega" članka za objavo v Slovenskem čebelarju, sem vprašal na ČZS, ali lahko dobim Pravilnik o višji kakovosti medu, po katerem, kot navajate, vsakdo, seveda če izpolnjuje določene pogoje, lahko uporablja znak "višje kakovosti". Vendar so mi na ČZS povedali, da ta pravilnik ni bil nikoli objavljen, da je izjema, da ni javen, da ga ni mogoče dobiti na vpogled, da je to slovenska izjema in da Evropska unija tega ne pozna. ČZS se je glede tega že pritožila na pristojne državne institucije, a brez uspeha. Naj bralci presodijo, ali je to privilegirana trgovska družba, oprostite "proizvodna družba", da ne bo kaj narobe.

Pravilnik o medu pa le poznam, skupaj z vsemi napakami, ki so v njem, prav tako pa tudi način poimenovanja glede na mešanje, vendar se ne bom pritoževal na Evropo, kamor me gospa pošilja.

Glede vaše tradicije in ugleda pa vse priznanje, tudi za medalje, ki jih dobivate na Apimondii. Reklame za med, ki jih vidimo na televiziji, so resnično izvrstne. Precej cenjeni so tudi apiterapevtski proizvodi. Želel pa bi slišati skromno priznanje, da tudi Medexa ne bi bilo, če ne bi bilo čebelarjev. Priznam, da čebelarji prav tako potrebuje-



mo Medex, le da smo bolj nepotreben člen v verigi, saj po navedbi gospe Kandusove sploh ne obstajamo. So samo proizvajalci (Medex), predelovalci (?) in trgovci (Mercator?). Kdo ima največ koristi, je mogoče videti vsepovsod. Medex si lahko privoščijo vsakršno reklamo, ČZS s skupaj več kot 6000 čebelarji si je ne more. Na letošnje Apimondio smo z velikimi težavami poslali enega udeleženca, pa še tega ne bi, če ne bi bil predsednik slovenskega organizacijskega odbora na Apimondii v Ljubljani, tako da je pravzaprav moral izročiti insignije svetovne čebelarke organizacije novemu predsedniku. Na Apimondii zunaj Slovenije se ČZS ne more predstaviti s svojim razstavnim prostorom, ker za to nima dovolj denarja. Zveza je morala zato za Apimondio v Dublinu prositi Medex, da ji podari dva kvadratna metra svojega prostora, in za to uslugo smo jim zelo hvaležni. Čebelarji skupaj

s ČZS smo reveži, trgovci pa bogataši (to seveda ne velja za Medex, ker ni trgovec). Priznam, da mora biti tudi trgovec zelo iznajdljiv in vložiti veliko truda v to, da doseže tolikšen uspeh. A pogača, ki nam jo prinesejo čebele in za katero moramo tudi čebelarji vložiti veliko svojega časa in naporov, da o nenehnem izobraževanju sploh ne govorim, ni pravično razdeljena. Ne bom vprašal, kdo je lastnik Medexa.

Gospa Kandusova, po vsej verjetnosti ne boste zadovoljni z odgovorom, a prosim vas, da pritožbe v prihodnje naslovite na vodstvo ČZS. Sam sem namreč čisto na koncu dolge verige oz. sploh nisem njen člen, zato nisem primeren za tako razpravo. V to zgodbo sem namreč zaradi svojega članka v SČ o lanskem čebelarstvu letini padel povsem po nesreči, obravnavana problematika, ki očitno še ni rešena, pa je stvar celotnega slovenskega čebelarstva.

## Odgovor uredništva g. Ivanu Atelšku

Spoštovani g. Ivan Atelšek

V dvanajsti lanskem številki Slovenskega čebelarja v zadnjem odstavku navajate, da ste bil presenečen, ker - brez obrazložitve- nismo objavili vašega članka, ki ste ga napisal kot odgovor na uvodnik predsednika ČZS g. Lojzeta Peterleta v Slovenskem čebelarju št. 1-2005 in obenem se zato sprašujete čigava lastnina je revija.

Res je, da nismo objavili vašega članka, a lani nismo objavili kar nekaj člankov, ki po mnenju uredniškega odbora Slovenskega čebelarja niso bili, iz katerega koli utemeljenega razloga, primerni za objavo. Večina članov uredniškega odbora, in tudi sam, smo namreč ocenili, da vaš članek ne more biti odgovor na novoletno poslanico

predsednika Lojzeta Peterleta, ker v njej predsednik ni omenil vašega društva in vam tudi ni ničesar očital, ampak je pozval, če hočete v skupno dobro celo rotiti, k enotnosti vse čebelarje. V kolikor bi pristali na objavo vašega prispevka bi vam s tem pomagali, da zavedete bralce in prikažete njegovo izjavo kot očitke tistim, ki mislijo drugače. Tako kot ste se nanjo odzvali vi, v vašem članku, namreč njegova izjava ni bila zapisana.

Urednik Janez Mihelič dipl. univ. biol.

**S tem uredništvo zaključuje izmenjavo mnenj o tej problematiki v reviji Slovenski čebelar.**

### TERMINI IN LOKACIJE REGIJSKIH POSVETOV ČEBELARSKIH DRUŠTEV ZA LETO 2006:

1. Regijski posvet Čebelarke zveze društev Maribor  
**četrtek, 5. 1. 2006, ob 16. uri**, v prostorih Čebelarke centra Maribor, Strelška cesta 150
2. Regijski posvet Zveze čebelarskih društev Ptuj  
**petek, 6. 1. 2006, ob 16. uri**, v prostorih Kmetijsko gozdarskega zavoda Ptuj, Ormoška cesta 28.
3. Regijski posvet ČZD Pomurja  
**torek, 10. 1. 2006, ob 16. uri**, v prostorih Srednje kmetijske šole Rakičan, Lendavska 3, 9000 Murska Sobota.
4. Regijski posvet ČZ Koroške  
**sreda, 11. 1. 2006, ob 16. uri**, v prostorih Ribiškega doma Dravograd.
5. Regijski posvet ČZ Celjske regije, ZČZ Mozirje, ČZ Spodnje Savinjske doline ter Šaleške doline  
**četrtek, 12. 1. 2006, ob 16. uri**, v prostorih Restavracije Gaj, Mozirje
6. Regijski posvet ČD ljubljanskega ter zasavskega področja  
**petek, 13. 1. 2006, ob 16. uri**, v prostorih Čebelarke zveze Slovenije na Brdu pri Lukovici.
7. Regijski posvet Regijske čebelarke zveze "Petra Pavla Glavarja" Dolenjske in Bele krajine, ZČD Trebnje  
**torek, 17. 1. 2006, ob 16. uri**, v prostorih Srednje kmetijske šole Grm Novo mesto
8. Regijski posvet ČZ Krško in OČZ Brežice  
**sreda, 18. 1. 2006, ob 16. uri**, v prostorih Doma kulture Krško
9. Regijski posvet ČZ Zgornje Gorenjske in MZČD Kranj  
**četrtek, 19. 1. 2006, ob 16. uri**, v prostorih Obrtne zbornice Radovljica
10. Regijski posvet OZČD Cerknica, notranjskih in obalno-kraških ČD.  
**sobota, 28. 1. 2006, ob 10. uri**, v sejni dvorani pod Novo ljubljansko banko v Cerknici
11. Regijski posvet primorskih ČD.  
**sreda, 25. 1. 2006, ob 15.30. uri**, v prostorih Obrtnega doma, Gradnikove brigade 6, Nova Gorica





# Nedovoljeni ostanki v medu – problem vseh čebelarjev

**Vlado AUGUŠTIN** – predsednik komisije za zdravstveno varstvo čebel

Povsod po svetu že tisočletja velja kult o zdravljenosti medu. Ljudje si ta proizvod čebel predstavljamo kot dragoceno hrano rastlinskega izvora, ki jo čebele izdelujejo bodisi iz nektarja ali mane v taki obliki, da je idealna hrana za človeka. Za vse uporabnike je med naravno čist in biokemično neoporečen proizvod čebel, ki ga lahko uporabljajo kot hrano ali kot zdravo živilo.

Vendar se je med (in tudi drugi čebelji proizvodi, razen čistih izjem) že pred leti izneveril temu tradicionalnemu prepričanju. Proizvodi čebel že dolgo ne vsebujejo več samo božanskih naravnih snovi in zdravilne hranilne vrednosti, ampak tudi nezaželene ostanke kemičnih sredstev za zatiranje škodljivcev. Te smo bili čebelarji prisiljeni vnašati v čebelje panje med več kot 20 let trajajočim bojem proti pršici varoi (*Varroa destructor* Anderson in Trueman, 2000).

Ti nezaželeni kemični ostanki in njihovi razgradni produkti so se sčasoma akumulirali v vosku (folbex VA – brompropilat, perizin – kumafos, apitol – fluvalinat), zdaj pa obstaja realna možnost, da preidejo tudi v med.

Da je zadeva postala zelo resna in skrb zbujajoča, nas opozarjajo rezultati analiz medu, ki so jih v zadnjih letih opravili tako po svetu kot tudi pri nas v Sloveniji. Pokazale so namreč, da skoraj vsi vzorci medu, tako tuji kot domači, vsebujejo ostanke registriranih kemičnih sredstev za zatiranje varoe in da se njihova vrednost vsako leto povečuje.

Res je, da gre za koncentracije, ki so veliko manjše, kot jih predpisuje Uredba Evropske unije, št. 2377/90, oziroma da so te še v dovoljenih mejah, vendar zaradi sledi teh kemikalij v medu ne moremo več govoriti o naravno čistem medu in drugih čebeljih pridelkih. Prav lahko se zgodi, da v nekaj letih, če se bo ta težnja nadaljevala in če problema ne bomo začeli organizirano reševati, ne bomo več imeli medu za humano prehrano.

V medu in vosku so z analizami največkrat odkrili ostanke kumafosa, ki je tako v Sloveniji kot v nekaterih drugih državah Evropske unije sicer uradno registriran za zatiranje varoe v pripravku perizin. Gre za to, da kumafos prihaja v panje tudi na druge načine in ne samo s perizinom. Kumafos spada v skupino v maščobah topnih substanc. Poleg tega se tudi aktivno veže s čebeljim voskom, zato je ta snov v vosku zelo stabilna in se kopiči v njem. Pri zatiranju varoj s praškom se prek nog in teles čebel širi po vsem panju in vsej čebelji družini. Vsa notranja mesta čebeljega panja, po katerih se gibljejo čebele (satniki, podnice, pokrovi), so prevlečena s tankim slojem voska. V maščobah topne substance – predvsem kumafos, ki jih najdemo prav na takšnih mestih, pa z njih počasi prehajajo v druge čebelje proizvode, kot so med, deviški vosek in propolis. Zlasti v propolisu se zelo rade

kopirajo substance, ki so topne v maščobah, zato je ta zelo hitro onesažen z njimi.

Iz tako onesaženega voska kumafosa ne moremo odstraniti niti s čiščenjem niti s topljenjem. Ker ostaja trdno vezan na vosek, je najbolje, da tak vosek izločimo iz čebelarstva in ga uporabimo za izdelavo sveč ali prodamo za industrijske potrebe. Tega večina čebelarjev ne dela, saj vosek po navadi oddaja v predelavo za satnice. To je kratkoročno najenostavnejše in najbolj ekonomično tako za čebelarja kot tudi za izdelovalca satnic, dolgoročno pa so učinki takšne nekontrolirane menjalne trgovine usodni za kakovost vseh čebeljih pridelkov v vsej državi. Z nakupom domačih ali uvoženih satnic, ki vsebujejo dovolj veliko količino kumafosa, obstaja možnost, da se bodo ostanki tega sredstva pojavili v medu in drugih čebeljih pridelkih tudi pri tistih čebelarjih, ki za zatiranje varoe nikoli niso uporabljali tega sredstva. Ko namreč koncentracija kumafosa v vosku doseže vrednost 1 mg/kg, začne prehajati v med, čebele pa ga prenašajo tudi na čisto in deviško satje v panju. Po Uredbi EU, 2377/90, je MRL (maksimalna dovoljena količina) za aktivno snov kumafos v medu 0,1 mg/kg, vendar ob intenzivni uporabi tega sredstva za zatiranje varoe, predvsem pri prašenju, to količino zlahka presežemo. Med, ki vsebuje večje količine kumafosa od dovoljenih, pa ni primeren za humano uporabo in ga je treba uničiti.

Po kemijski strukturi spada kumafos med organofosfate. Posledica delovanja pesticidov s takšno kemijsko strukturo je blokiranje delovanja encima acetilholinesteraza, ki razgrajuje acetilholin in s tem prekine prenos signala v holinergetičnih sinapsah. Acetilholin je živčni prenašalec, ki omogoča vzpostavitev povezave (sinapse) med živčnimi celicami, prek katerih se prenašajo za delovanje organizma pomembne informacije. Če encim acetilholinesteraza ne deluje pravilno, se povezave med živčnimi celicami ne morejo prekiniti. Posledice so lahko poškodbe živcev, paraliza mišic, nesposobnost koordinacije gibov, nespečnost, znojenje, motnje vida, razdražljivost ...

Zato je pomembno, da moramo čebelarji v prihodnosti:

- izdelovati satnice iz neobremenjenega voska, to je iz deviškega voska, trotovine ali iz medenih pokrovcov. Takšno ločeno kroženje voska je nekoliko teže uveljaviti, vendar so nas razmere že prisilile k temu. Na tržišču že obstajajo proizvajalci, ki so specializirani za izdelovanje satnic iz našega voska tudi v manjših količinah. Izdelovanja satnic doma vam kljub cenanim pripravam ne priporočam, saj mora biti vosek segret na 125 °C, da v njem zares uničimo spore hude gnilobe;
- kupovati satnice brez ostankov kemičnih sredstev za



zatiranje varoe. Na tržišču že obstajajo satnice s certifikatom o neoporečnosti. Izogibajte se trgovcev, ki vam ponujajo poceni vosek brez zagotovila, da ne vsebuje kemičnih ostankov. Najslabše je, če svoj neoporečen vosek zamenjate za satnice, ki so čezmerno onesnažene s sredstvi za zatiranje varoe;

- pridobivati med iz deviškega satja. To je v AŽ-panjih zelo težavno, nasprotno pa v nakladnih panjih postaja že rutina;
- zatirati varoo s kemičnimi sredstvi, ki dolgotrajno ne puščajo nevarnih in strupenih ostankov niti v vosku niti v medu;

- staro satje in vosek, ki vsebuje ostanke kemičnih sredstev, predelati v proizvode, ki niso za humano uporabo.

Čebelarji, zavedajmo se, da so satnice zibelka medu. Glede na to v njih ne sme biti nikakršnih sledi kakršnih koli kemičnih sredstev. Neodgovorno do vseh čebelarjev in porabnikov medu je oddajati v predelavo vosek, ki smo ga onesnažili z različnimi "mokafos" pripravki, s katerimi smo zatirali varoo. S takšnimi dejanji bomo onesnažili tudi med čebelarjev, ki se ne ukvarjajo s takšnimi "coprnjami". Med je že od nekdaj veljal za hrano bogov in bilo bi prav, da ta kult o medu ohranimo tudi vnaprej.



## Svetovalna služba

# INVESTICIJE V ČEBELARSTVO – PRIČAKUJEMO NOV RAZPIS

Lidija SENIČ, terenska svetovalka

Javni razpisi za naložbe v kmetijska gospodarstva, objavljeni na podlagi Enotnega programskega dokumenta za leta 2004, 2005 in 2006, v katerega sodi tudi čebelarstvo, so bili že objavljeni in iztekel se je tudi rok za prijavo. Po pričakovanjih bo zaradi neporabljenih sredstev za ta namen v začetku prihodnjega leta objavljen ponovljeni razpis. Delež nepovratnih sredstev oz. podpora iz javnega razpisa je doslej obsegala od 40–65 % vrednosti naložbe.

Čebelarstva svetovalna služba si prizadeva, da bi spremenili nekatere dozodajšnje razpisne pogoje. O tej temi je zato pripravila delovni sestanek, ki so se ga udeležili strokovnjaki s področja ekonomije in tehnologije čebelarjenja ter prevaževalci. Predlog popravkov smo posredovali tudi Ministrstvu za kmetijstvo, gozdarstvo in prehrano (MKGP). Ugotovili smo, da je treba razpis zaradi določenih nerealnih izhodišč spremeniti. Zdaj veljavne omejitve za dodelitev pomoči so namreč postavljene povsem nerealno in prenizko.

Nekateri minimalni zahtevani obsegi po končani naložbi so v nasprotju s tehnologijo čebelarjenja. V seznam opravičljivih stroškov za opremo smo vključili vso opremo, od tiste, potrebne za vzrejo čebel, do tiste, ki jo potrebujemo za pripravo in embalaranje čebeljih pridelkov. Na podlagi dejanske tržne vrednosti panjev, čebeljih družin, čebeljih matic, čebelnjakov (stacionarnih in zabojnikov), objektov, prostorov in opreme je treba določiti najvišjo priznano investicijsko vrednost podpore. Glede na to, da je ta članek nastal v začetku decembra, o nadaljnjem poteku na MKGP v tej številki SČ ne morem poročati. Velja pa vedeti, da se je s pripravo poslovnega načrta, analize trga, SWOT-a in finančne analize ter s pridobitvijo preostale zahtevane dokumentacije dobro pravočasno pripraviti na novi razpis. Kaj vse so potencialni investitorji potrebovali leta 2005, si lahko ogledate na spletni strani [http://www.arskrp.gov.si/index.php?stran=strukturalni\\_sklad](http://www.arskrp.gov.si/index.php?stran=strukturalni_sklad).

**Vse, ki vas zanima, kako pridobiti nepovratna sredstva za naložbe v kmetijska gospodarstva, vabimo, da se udeležite delavnice, ki bo v sredo, 4. januarja 2006, ob 14. uri v ČES na Brdu pri Lukovici. Delavnico bo vodil g. Marjan Papež.**

**Vljudno vabljeni!**

Čebelarstva svetovalna služba



# KONTROLA KAKOVOSTI MEDU

**Andreja Kandolf**, Svetovalna služba

Spoštovani čebelarji!

Leta 2006 bomo v okviru uredbe o **izvajanju Programa ukrepov na področju čebelarstva v Republiki Sloveniji v letih 2005-2007 za leto 2006** izvajali ukrep Kakovost medu. Preverjanje kakovosti medu bo letos potekalo drugače kot v minulih letih. Ker želimo, da bi čim več čebelarjev izrabilo subvencionirane cene analiz, smo pripravili posamezne pakete, v okviru katerih bomo izvajali analize posameznih

vzorcev, pri tem pa bomo upoštevali različne interese čebelarjev. Vsak čebelar se bo sam odločil za posamezen paket, vendar opozarjamo, da je število posameznih paketov omejeno. Vsak čebelar lahko prijavi vzorec medu samo za en paket.

Spodnja preglednica prikazuje **število paketov, ki bodo na voljo**, in **stroške analize**, ki jih mora plačati čebelar.

Delež sofinanciranja čebelarja je do 20 % vrednosti celotnega paketa.

Številka paketa	Analize, ki jih vsebuje paket	Število razpoložljivih paketov	Višina stroškov, ki jih mora plačati čebelar (DDV je vključen v ceno)
1.	HMF, senzorična analiza	90	610,00 SIT
2.	diastazno število, vsebnost vode, elektrolitska prevodnost, pH, senzorična analiza	102	1.230,00 SIT
3.	vsebnost sladkorjev: glukoza, saharoza, fruktoza	82	760,00 SIT
4.	vsebnost vode, elektrolitska prevodnost, proste kisline, netopne snovi, pepel	87	680,00 SIT
5.	določitev medu po botaničnem izvoru in pregled na prisotnost kvasovk v medu.	117	2.230,00 SIT
6.	ostanki kemičnih sredstev za zatiranje varoje (kumafos, ksilidin in formamidin (razpadna produkta amitraza), fluvalinat)	129	4.800,00 SIT
7.	ostanki antibiotikov	50	600,00 SIT

Čebelar, ki bi želel oddati med v analizo, naj izpolni spodnji obrazec in ga do **20. januarja** pošlje na Čebelarsko zvezo Slovenije, Brdo pri Lukovici 8, 1225 Lukovica, s pripisom "Analiza medu". Naknadno mu bomo sporočili, kdaj naj dostavi vzorec medu.

Ker je število paketov omejeno, bo analize deležen tisti

čebelar, ki bo prej oddal prijavi obrazec. V primeru, da bo želen paket že zapolnjen, bomo čebelarja poklicali, da se dogovorimo za drug paket. Vzorce lahko oddajo v analizo vsi čebelarji, ki so registrirani v skladu z zakonodajo. V primeru, da ne bodo vsi paketi zasedeni, bomo poziv ponovno objavili.

Vzorci bomo analizirali **od januarja do avgusta 2006! Prijavi obrazec za delno analizo medu:**

Ime in priimek čebelarja

Naslov čebelarja

Telefonska številka:

Datum točenja

Pašni okoliš, kjer so čebele nabirale medicino

Ali so bili pred začetkom paše sati v medišču prazni?

Da  Ne

Če ne:

Od kod in kdaj izvira med, ki je bil pred začetkom paše v medišču?

Čebelarjevo mnenje o vrsti medu

Kateri paket ste izbrali? (Prekrižajte kvadrček pred zelenim paketom.)

1.  2.  3.  4.  5.  6.  7.

V primeru, da ste izbrali paket številka  6, izpolnite še naslednje vprašanje:

Uporabljen sredstva za zatiranje varoje v zadnjih treh letih:

LETO 2003, (SREDSTVA): \_\_\_\_\_

LETO 2004, (SREDSTVA): \_\_\_\_\_

LETO 2005, (SREDSTVA): \_\_\_\_\_

Datum: \_\_\_\_\_

V primeru, da ste izbrali paket številka  7, izpolnite še naslednje vprašanje:

ANTIBIOTIKE UPORABIJAL NAZADNJE LETA: \_\_\_\_\_

KATERE ANTIBIOTIKE STE UPORABIJALI: \_\_\_\_\_

Podpis: \_\_\_\_\_



# Kako uspešno tržiti med?

Vlado AUGUŠTIN, terenski svetovalec

Čebelji proizvodi so eden izmed pomembnejših prispevkov k civilizaciji in h gospodarskemu razvoju človeštva. Čebele nam namreč dajejo veliko dragocenih proizvodov, med katerimi je najpomembnejši med. Tega so cenili že stari Egipčani, Grki, Rimljani, pa tudi ustanovitelj islama Mohamed je napisal, da med pomaga pri vsaki bolezni.

Kljub zdravilni učinkovitosti medu imamo čebelarji vse večje težave pri prodaji tako tega kot tudi preostalih pridelkov iz čebeljega panja. Brez uspešnega trženja čebeljih pridelkov pa ni uspešnega čebelarjenja in s tem tudi ne razvoja čebelarstva. Da bi bili čebelarji pri prodaji pridelkov svojih čebel čim uspešnejši, moramo v prihodnje vložiti veliko več truda v prodajo in druge dejavnosti trženja.

Ker kupci kupujejo z očmi, med pa pri tem ni nikakršna izjema, je pri prodaji vseh proizvodov eden izmed pomembnejših dejavnikov embalaža. Pri prodaji medu je najbolje uporabljati stekleno embalažo. Steklo je zdravstveno in higiensko dokazano najprimernejša snov za shranjevanje manjših količin tega čebeljega proizvoda. Prav tako kupci želijo embalažo, skozi katero je videti kristalno čist med. Ker je med agresivna substanca, pakiranje v kovinsko embalažo ni primerno.

Za pakiranje medu je mogoče uporabiti tudi kakšno drugo embalažo, na primer glineno. Iz gline lahko izdelamo raznovrstne posode, okrašene z različnimi motivi. Takšna odločitev zahteva večja začetna vlaganja, vendar ima tako pakiran med zaradi lepšega videza tudi višjo ceno. Porabniki imajo radi estetsko oblikovano embalažo, zato moramo čebelarji pri pakiranju medu nenehno iskati nove rešitve in ideje. Pri tem se lahko zgledujemo pri posameznih vinarjih, ki se v zadnjih letih trudijo s posebej privlačno embalažo, ne glede na to, ali gre za obliko steklenice, etikete ali zamaska.

Ob pogledu na kozarec medu vsakemu kupcu najprej pade v oči etiketa. Vedeti moramo, da so prvi vtisi najpomembnejši in da za vedno ostanejo v zavesti. Tako lahko s privlačno in lepo etiketo prodamo tudi manj kakovosten pridelek, nasprotno pa sicer odlični, vendar neprimerno "oblečeni" proizvod, ostane neopažen.

Kaj vse mora biti navedeno na etiketi, je stvar ustrezne zakonin in zakonodajalca. Za nas pa je pomemben način predstavitve te vsebine. Etiketa tako ne sme pokrivati več kot 30 odstotkov površine kozarca, saj porabnik ne želi kozarca, ovitega v etiketo, ampak želi videti kristalno čist med. Beseda MED mora biti natisnjena z največjimi črkami. Porabnikom so všeč velike in jasne črke, ki so v kontrastu z ozadjem. Prav tako beseda "med" ljudem že dolga stoletja pomeni nekaj dobrega, sladkega, čistega in zdravilnega.

Etiketo je priporočljivo opremiti s fotografijo ali risbo rastline, iz katere izhaja med, oz. s sliko lokacije ali območja, na katerem je med pridelan. Čebelarji ga že leta vztrajno propagiramo samim sebi, namesto da bi ga propa-

girali porabnikom. Etikete opremljamo s fotografijami čebel, satja, čebelnjakov in drugimi povsem čebelarskimi zadevami, ki porabnike medu prav nič ne zanimajo. Fotografija ali risba čebele večino ljudi spominja na agresivnost in jim vzbuja strah pred piki. Če na etiketi res ne moremo brez čebele, naj bo ta narisana kot simpatična, nasmejana in zaobljena žuželka, brez ostrih robov in žela.

Porabnike medu bolj kot naše čebelarstvo zanimajo uporaba medu, njegova hranljivost, zdravilna učinkovitost in njegove prednosti v primerjavi z drugimi sladkimi živili. Zaradi tega moramo vedno propagirati potrebo po določenem proizvodu in ne proizvoda samega. Etiketa s fotografijo ali sliko koščka kruha, namazanega z kristalno čistim medom, ob kateri se bodo kupcu poredile sline, bo imela tako veliko večji uspeh kot etiketa s fotografijo vašega čebelnjaka.

Da bi ohranili tudi sloves dobrega slovenskega medu in si pri kupcih pridobili še več zaupanja, se vključimo v sistem kolektivne blagovne znamke "Slovenski med kontrolirane kakovosti". S pridobljeno zaščitno etiketo bo vaša embalaža za kupca še bolj prepoznavna in tudi zanimivejša, hkrati pa se bo pomembno razlikovala od množice medu neznanega izvora in porekla, ki se v zadnjih letih pojavlja na policah veletrgovcev. Zavedajmo se, da je najboljši tisti kupec, ki je zadovoljen z našim pridelkom, saj bo naslednjič brez pomisleka spet takoj segel po izdelku z enako embalažo in etiketo. Upajmo, da bo to naš med!



Razstave so pomembne.

Foto: G. M.

*Drage čebelarke in cenjeni čebelarji, tako Vam kot vašim družinam želimo v letu 2006 veliko zdravja, osebne sreče in uspehov ter obilo čebeljih pridelkov.*

**Čebelarska svetovalna služba**



# Dejavnost čebelarških preglednikov

dr. Aleš Gregorc, Kmetijski inštitut Slovenije

## Uvod

V okviru Uredbe o podpori evidentiranju lastnosti, osnovni odbiri in menjavi čebeljih matic kranjske čebele v letih 2005-2009 za leto 2005 so za potrebe ohranjanja kranjske čebele predvideni evidentiranje lastnosti, osnovna odbira in menjava čebeljih matic kranjske čebele (*Apis mellifera carnica*). Evidentiranje lastnosti je zapisovanje ugotovljenih lastnosti čebel na panjski list, osnovna odbira pa vrednotenje zbranih podatkov in razvrščanje družin ter ugotavljanje primernosti za rejo. V nadaljevanju je predvidena menjava čebeljih matic z vzrejenim materialom.

Do omenjene podpore je upravičen čebelar, ki opravi predvidene naloge in ustrezno izpolni panjski list, tega pa skupaj s Poročilom pregleda posreduje svojemu čebelarškemu društvu. Čebelarji so morali obrazce izročiti svojemu čebelarškemu društvu najpozneje do konca meseca septembra. Menjava čebeljih matic poteka v obdobju od 20. aprila do 15. oktobra, izvajamo pa jo predvsem z maticami iz lastne vzreje.

V panjski list čebelar vpisuje osnovne lastnosti čebelje družine: obarvanost prvega in drugega obročka na zadku, mimost, rojenje in živalnost čebeljih družin. Če se v čebelarstvu pojavijo čebele z obarvanimi hitinskimi obročki na zadku, mora čebelar v takih čebeljih družinah najprej zamenjati matice.

## Naloge čebelarškega preglednika

Nadzor nad izvajanjem ukrepov ter ugotavljanje doseganja ciljev iz te uredbe izvajajo čebelarški pregledniki, ki delujejo v okviru Druge priznane organizacije v čebelarstvu (KIS).

Naloge čebelarškega preglednika so opredeljene tudi v letnem programu strokovnih nalog na področju čebelarstva v letu 2005 (selekcija kranjske čebele in napoved medenja), saj pri izvedbi dejavno sodeluje:

- kot vodja rejske komisije na lokalni ravni spremlja potek osnovne odbire, ki jo določa rejski program;
- spremlja raso čistost čebel pri dovozi na pašo, predvsem ob morebitnem dovozu čebel drugih ras;
- pomaga pri vzpostavljanju evidenc v čebelarstvu in vpisovanju lastnosti čebel na panjski list ter preverja ustreznost zapisa s stanjem čebel na stojišču, poleg tega pa na terenu preverja dosežene rezultate;
- na ravni čebelarškega društva oz. regijske zveze čebelarjev sodeluje pri drugih dejavnostih, vezanih na izvajanje rejskega programa.

## Način poročanja čebelarškega preglednika:

Čebelarški preglednik o svojem delu poroča DPO, ta pa pridobljene podatke zbira, jih obdeluje in interpretira za potrebe Priznane rejske organizacije in čebelarjev.

Pri opravljanju dela na terenu čebelarški preglednik preverja izvajanje vpisovanja lastnosti čebel v panjski list in

ustreznost zapisa s stanjem čebel na stojišču. Preveri tudi pravilnost in skladnost zapisa na "panjskem listu" in v "Poročilu pregleda za vse družine v čebelnjaku". Podatki v panjskih listih se morajo ujemati s stanjem vseh družin na stojišču. Poleg tega na terenu preverja tudi zamenjavo matic in dosežene rezultate. Čebelarški pregledniki so morali leta 2005 pregledati vsaj 10 odstotkov čebelarstev na celotnem območju Republike Slovenije, na območjih kržanja kranjske čebele z drugimi čebeljimi pasmami pa 20 odstotkov čebelarstev. Preglednik deluje z odobritvijo čebelarškega društva, ki ga je predlagalo za ta opravila.

Območja, na katerih je treba pregledati 20 odstotkov čebeljih družin, so: Ajdovščina, Bovec, Brda, Cerklje, Idrija, Kanal, Kobarid, Miren – Kostanjevica, Nova Gorica, Šempeter – Vrtojba, Tolmin, Vipava, Divača, Hrpelje, Kozina, Komen, Koper, Izola, Piran, Sežana, Ilirska Bistrica, Pivka, Postojna, Črnomelj, Kostel, Metlika, Mirna Peč, Novo mesto, Semič in Šentjernej. Na vseh preostalih območjih je treba pregledati 10 odstotkov čebelarstev. Izбира čebelarstev za pregled je naključna. Po opravljenem pregledu vseh panjskih listov, obisku naključno izbranih čebelarstev ter ocenjevanju opravljenega dela čebelarški preglednik v zapisnik vpiše svoje ugotovitve ter dokument dostavi Kmetijskemu inštitutu Slovenije.

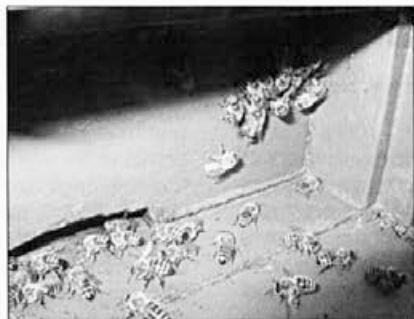
## Usposabljanje čebelarških preglednikov

Za potrebe delovanja čebelarških preglednikov smo 7. septembra 2005 v prostorih Čebelarške zveze Slovenije na Brdu pri Lukovici organizirali usposabljanje. V okviru programa usposabljanja smo kandidatom za čebelarške preglednike predstavili "Uredbo o podpori ..." in vključevanje čebelarškega preglednika v izvajanje uredbe. Uskladili smo delovne naloge posameznega preglednika in jim posredovali podrobnejša navodila o izvedbi pregleda pri čebelarju. Poleg tega smo obravnavali tudi organizacijske vidike delovanja in prihodnjega izpopolnjevanja čebelarških preglednikov. Čebelarški pregledniki so prejeli pooblastilo oz. izkaz o usposobljenosti za delovanje na določenem območju.

Leta 2005 se je za usposabljanje prijavilo 91 kandidatov za preglednike, usposobljenih preglednikov, ki so v okviru programa opravljali svoje naloge, pa je bilo 71. Čebelarški pregledniki so delovali v belokranjskem, koroskem, pomurskem, podravskem, posavskem, celjskem, zasavskem, dolenskem, notranjskem, obalno-kraškem, primorskem, ljubljanskem in gorenjskem čebelarškem okolišju. Pri pregledu opravljenega dela ugotavljamo, da je posamezen čebelarški preglednik preveril izvajanje ukrepa vsaj v treh čebelarstvih, v katerih je bilo pregledanih 117 čebeljih družin. Največje število čebelarstev, ki jih je pregledal posamezen čebelarški preglednik, je bilo 30, v njih pa je skupaj pregledal 572 družin. Najmanjše število pregledanih čebeljih družin je bilo 63, največje pa 888. Na



celotnem območju Slovenije je bilo v 873 čebelarstvih pregledanih 22.105 čebeljih družin. Pri pregledih čebelarstev so pregledniki popisali število zamenjanih matic in ugotovljali ustreznost izpolnjevanja panjskih listov. Po oceni števila čebeljih družin na območju vsakega čebelarskega preglednika je bilo pregledanih 16,5 odstotka čebeljih družin, na območjih krizanja kranjske čebele z drugo pasmo pa je bilo glede na oceno celotnega števila čebeljih družin pregledanih 20,2 odstotka čebeljih družin.



Pregled čebel na bradi panja



Pregled čebel na satju.

### Sklep

V prvem letu delovanja je vzpostavljena služba čebelarskih preglednikov, ki imajo v čebelarstvu velik pomen. Delujejo organizacijsko v smislu povezovanja čebelarjev v čebelarskih organizacijah in strokovno na področju

osnovne odbire. Obstajajo tudi možnosti pridobivanja dodatnih znanj in izpolnjevanja in seveda tudi izvajanja potrebnih dejavnosti znotraj čebelarskih društev in regijskih zvez. Skupina čebelarskih preglednikov ima možnost, da se razvije v pomemben podporni del izvajanja Rejskega programa v čebelarstvu ter se vključi tudi v programe higiene in pridobivanja kakovostnih in varnih čebeljih pridelkov.



## Predstavitev vrta medovitih rastlin

*Zeliščno-čebelarstva učna pot pred Čebelarskim centrom Slovenije na Brdu pri Lukovici*

Trajče Nikoloski in Peter Ribič

### ZGODOVINA vrta medovitih rastlin.

Malo sem preiskal stare papirje kar imam od zeliščno-čebelarstva učne poti in ugotovil, da so se prvi pogovori o izgradnji vrta medovitih rastlin pričeli spomladi leta 2002 (marec - april).

Imam en osnutek načrta, ki pa se potem v praksi ni realiziral, ker je bil izvedbeno prezahteven. Takrat so se porajala vprašanja predvsem o urejanju vrta, ker je bil g. Albin Zajc, ki je bil zadolžen zanj, preveč zaseden z drugim delom, ga nismo uresničili. Kasneje smo ga predelali in se skupaj strinjali, da se gredice za zasaditev naredijo samo na vrhu brežine, tako kot je to sedaj.

Učne poti so v Sloveniji že dodobra uveljavljena praksa. V večini primerov gre za gozdne poti, medtem ko je zeliščno-čebelarstva učna pot, ki nastaja ob Čebelarskem centru Slovenije na Brdu pri Lukovici prva pri nas. V želji da združimo in pokažemo dve panogi, smo leta 2000 začeli z izgradnjo le te. Nastajala je in še nas-

taja, postopoma. Po fazah, kot smo si jih zastavili ob samem začetku. V želji da združimo pridelavo zelišč in medu smo začeli postopoma saditi vrt, ki se razprostira okrog dveh arih površine, ob Čebelarskem domu. V tem domu ima sedež Čebelarstva zveza Slovenije, katera združuje preko 6000 članov, ki redno ali občasno prihajajo na Brdo pri Lukovici, kjer je center čebelarstva in čebelarjev pri nas.

V vrtu medovitih rastlin, kot ga imenujemo z drugimi besedami, združujemo zelišča in čebele ter čmrle, kot nas napelje že samo ime učne poti. Ti dve panogi sta v kmetijstvu močno povezani, čeprav sta navidezno po strokovni sistematizaciji popolnoma ločeni med seboj. Povezani sta morda celo bolj kot si lahko predstavljamo, oziroma ne opazimo.

Projekt je naletel na veliko razumevanje vodstva ČZS in s pomočjo urednika Slovenskega čebelarja g. Janeza Miheliča smo se odločili da v naslednjih številkah



časopisa to pot tudi predstavimo širšemu krogu čebelarjev in bralcev časopisa.

S projektom smo želeli širši množici pokazati čim več medovitih rastlin, ki so pomembne za čebele. Želeli smo narediti vzorčni ali z drugimi besedami kolekcijski nasad, v katerem združujemo vse za čebele primerne rastline in katerega bomo dopolnjevali z vedno novimi in novimi rastlinami. Ni pa naš cilj strokovna - čebelarstva populacija. Mislili smo tudi na mlajše rodove, kateri bodo nadaljevali našo bogato čebelarstvo tradicijo. Poleg rednih vsebin s predmetniki, imajo učenci in dijaki tako priložnost spoznati tudi druga pomembna in mnogokrat zanimivejša področja, kar jih dostikrat vodi tudi v izbiro poklica, ki ga bodo z veseljem opravljali vse življenje.

### ŽAJBELJ - *Salvia officinalis*

Nekatera druga imena: čistec, žavbelj, prava kadulja, zlahtni žajbelj, vrtni žavbelj, kadulja

#### ZANIMIVOSTI

Latinsko ime *Salvia* izhaja iz besede *salvus*, ki pomeni "zdrav". Vse to dokazuje, kako zelo je bil cenjen pri Rimljanih, ki so imeli celo posvečen obred nabiranja te zeli. Pred nabiranjem so se morali obleči v bele tunike, ter žrtvovati bogovom kruh in vino. Prav tako je bilo predpisano, da se sezujejo in da pri delu ne uporabljajo kovinskega orodja.

V strokovnih krogih srednjega veka so potekale številne razprave o tem ali je žajbelj rastlina, ki lahko povrne človeku nesmrtnost. Prepričani so bili, da podaljšuje življenje in omogoča človeku, ki ga goji na svojem vrtu, večno mladost. Zaradi vsega tega je veljal za eno najbolj cenjenih rastlin, kar potrjujejo vrtoglavi zneski, ki jih je bilo potrebno odšteti pri nakupu.

#### IZVOR

Sredozemlje, tudi drugod po Evropi se kultivira.

#### Opis

Žajbelj je tipični predstavnik Sredozemlja, od koder so

ga zanesli po vsem svetu. Gre za trajni grmiček, ki zraste od 60-70 cm visoko. Ima močne korenine iz katerih poganjajo stebila, ki so v spodnjem delu olesnela. Hrapavi listi so pecljati, podolgovati ali jajčasto zaobljeni, na spodnji strani pa močno izstopa mreža listnih žil. Cvetovi so vijoličasto modri, podobni žrelu. Zbrani so na koncu stebel in tvorijo klasasta socvetja. Žajblju so všeč sončna rastišča in dobro odcedna tla bogata s kalcijem. Razmnožujemo ga s semenom, potaknjenci ali delitivijo korenin.

#### Medovitost

Večinoma zelo dobra. Druga po vrednosti paše za robinijo. Najbolj medu kadar je toplo vreme, z dovolj vlage v zraku.

#### Na vrtu

Preganja številne škodljivce, kot so kapusov belin, listne uši, polže, zato se svetuje, da se nasadi na obronke zelenjavnega vrta.

T.N.

### MELISA - *Melissa officinalis*

Družina: Labiatae (ustnaticе)

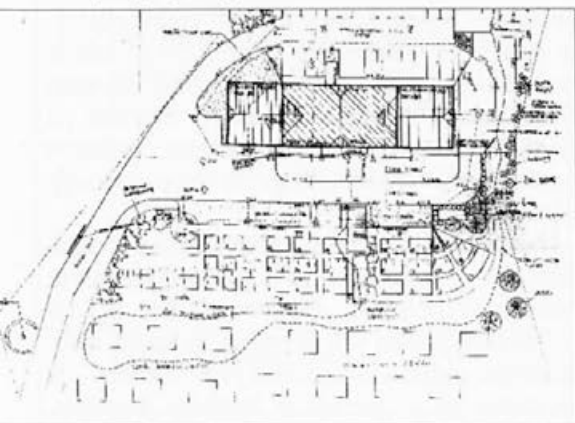
Ljudska imena: čebeloperka, medeni list, medenka, matičnik, medenika, citronova melisa

#### ZANIMIVOSTI

Rimljani so meliso posvetili Diani, boginji lova. Melisa zelo privlači čebele in je dobra medonosna rastlina. To lahko razberemo tako iz latinskega imena kot iz številnih slovenskih ljudskih imen. Včasih je veljalo zmotno prepričanje, da zaradi prisotnosti melise čebele ne rojijo.

V južni Evropi so ji pravili "srčno veselje", zanjo pa se je v srednjeveških knjigah uveljavilo tudi ime "eliksir življenja", saj so ji v takratnem času pripisovali številne čudežne lastnosti. Povzdignili so jo na najpomembnejše mesto v tedanjih apotekah in postala je prava "panacea" - zdravilo, ki zdravi vse. To ime se je ohranilo tudi v enem od angleških imenovanj: zdravi vse - Cure-all.

Izročilo pravi, da se mora glamorganski princ John Llewelyn (13.stoletje), ki je dočkal kar 108 let, za svojo



Načrt vrta na Lukovici.



Žajbelj



Melisa

častljivo starost zahvaliti melisi, s katere čajem se je okrepčal vsako jutro.

#### IZVOR

Izhaja iz Bližnjega vzhoda in iz Sredozemlja. V Evropo so znanje o njeni uporabi prenesli arabski zdravniki preko Španije, kjer so jo tudi na veliko gojili. Že v srednjem veku se je hitro razširila po vsej Evropi in bila kmalu sestavni del različnih samostanskih vrtov.

#### OPIS

Melisa je trajnica, katere grmiček zraste do 80 cm visoko. Steblo je kvadratno, močno razvejano, po njem pa so posute drobne dlake. Listi so jajčasti, z nazobčanim robom in izrazitimi listnimi žilami. Dolgi so do 6 cen-

timetrov, prav tako po zgornji površini rahlo dlakavi. Če liste zmečkamo, oddajajo značilen vonj, ki spominja na limone. Cvetovi so beli ali rahlo rožnati, združeni v skupine od treh do šestih cvetov. Najdemo jih v zalistjih v zgornjem delu rastline. Cvete od junija do septembra. Seme je solzaste oblike, črne barve s svetlo piko v ozjem delu. Veliko je od enega do dveh milimetrov. Korenine so razrasle in lasaste.

#### Medovitost

Zelo dobra; privlači tudi matice z roji, zato jo uporabljajo za vabljenje rojev v panje.

P.R.

## Teloh (*Helleborus sp.*)

**Martin Bajc**, univ. dipl. inž. gozdarstva

Črni teloh (*Helleborus niger* L.) je ena izmed prvih spomladanskih cvetnic, ki čebelarjem ponujajo medicino in pelodno pašo. Razširjen je po vsej Sloveniji, čeprav izvira z alpskega in predalpskega območja. Je tipična rastlina apnenčastih tal. Raste v svetlih gozdovih, na grmovnatih pobočjih in kamnitih traviških.

Prepoznamo ga že po pritličnih listih, ki so usnati, pecljati, temno zeleni, 7- do 9-delni in prezimijo. V tleh ima črnorjavo koreniko. Bel cvet požene na nerazvejanem cvetnem stebelu, ki ima v zgornjem delu nekaj luskastih listov. Cvetovi so lahko včasih tudi nekoliko rdečkasti. Vsi deli rastline so strupeni. Cveti od decembra do marca, odvisno od lege in nadmorske višine. V prejšnjih letih, ko so bila toplejša obdobja brez snega tudi decembra, je bilo že

v tem mesecu mogoče najti sončna pobočja s cvetočim telohom. Po navadi zacveti konec januarja in februarja, ko se začne taliti snežna odeja. Na višjih legah lahko cvetoči teloh opazimo tudi še aprila in maja.

Poleg črnega teloha imamo v Sloveniji še nekatere druge vrste in podvrste. Najpogostejši je blagodišeči teloh (*Helleborus odorus* Waldst. Et Kit.), ki ga prepoznamo po zeleni barvi cvetov. Ti so manjši kot pri črnem telohu, po navadi pa rastejo štirje na istem stebelu. Cvetni listi so širokojajčasti in se v spodnjem delu prekrivajo. Imajo prijeten vonj, odtod tudi njegovo ime. Segmenti pritličnih listov so ozko sulicasti. Cveteti začne nekoliko pozneje, to je februarja, in cveti do aprila.

Manj razširjen je temnoškrlatni teloh (*Helleborus atrorubens* Waldst. Et Kit.), katerega cvetno odevalo je škrlatno ali škrlatnozeleno. Cvetni listi so ozki in se v spodnjem delu ne prekrivajo. Pritlični listi imajo širokočrtalaste segmente. Ta vrsta je razširjena po gozdnih obronkih in grmovnatih pobočjih predalpskega, preddinarskega in subpanonskega območja.

Redkejša sta deljenolistni teloh (*Helleborus multifidus* Vis.) - pri nas najdemo le podvrsto *istriacus* in hostni teloh (*Helleborus dumetorum* Waldst. Et Kit.).

Telohi so pogosti tudi na vrtovih, na katerih rastejo številne okrasne sorte. So eni prvih znanilcev, da se narava počasi prebuja iz zimskega mirovanja. Čebele so pri nabiranju peloda in medicinske na telohih lep motiv za čebelarje fotografe.



Črni teloh







# Iz društvenega življenja



ČZS

ČEBELARSKA ZVEZA SLOVENIJE

ČEBELARSKA ZVEZA SLOVENIJE

Brdo pri Lukovici 8; 1225 Lukovica



## LETNI PROGRAM USPOSABLJANJA ČEBELARJEV V LETU 2006

### POVAILO ČEBELARJEM ZA UDELEŽBO V BREZPLAČNEM PROGRAMU USPOSABLJANJA:

Letni program usposabljanja čebelarjev v letu 2006 je pripravljen na podlagi Programa ukrepov na področju čebelarstva v Republiki Sloveniji v letih 2005 - 2007 in Uredbe o izvajanju Programa ukrepov na področju čebelarstva v Republiki Sloveniji v letih 2005-2007 za leto 2006 (Ur. l. RS št. 113/05) ter Letnega programa usposabljanja čebelarjev za leto 2006. Usposabljanje čebelarjev po tem programu je za čebelarje, ki so registrirani v skladu s predpisom, ki ureja registracijo čebelnjakov, **brezplačno**.

Temeljni cilj programa usposabljanja v čebelarstvu v letu 2006 izhaja iz Ciljev Programa ukrepov 2005 - 2007, zlasti:

- a) izboljšave proizvodne tehnologije,
- b) izboljšave izobrazbene strukture čebelarjev
- c) dostopnost usposabljanja vsem čebelarjem, **ki so registrirani v skladu s predpisom, ki ureja registracijo čebelnjakov** ne glede na njihovo starost, kraj čebelarjenja in obseg čebelarjenja.

#### Ciljne skupine

Program usposabljanja čebelarjev v letu 2006 namenimo širokemu krogu čebelarjev, razporejenih v štiri interesne ciljne skupine:

- a) čebelarjem - začetnikom, ki čebelarijo z manjšim številom čebeljih družin (do 15);
- b) čebelarjem, ki čebelarijo več let in nameravajo čebelarstvo razširiti in čebelariti z večjim številom čebeljih družin (do 40);
- c) čebelarjem, ki čebelarijo že več let in nameravajo svoje čebelarstvo razširiti in posodobiti ter čebelariti z večjim številom čebeljih družin (nad 40);
- d) čebelarjem, ki načrtujejo svoje čebelarstvo organizirati kot čebelarski obrat z več kot 100 čebeljimi družinami in obrat opremiti s sodobno tehniko, uvajati sodobno tehnologijo in vstopiti na tržišče čebeljih pridelkov in izdelkov na njihovi podlagi.

**V skupini mora biti med štiriindvajset do trideset udeležencev, pri praktičnem usposabljanju pa petnajst.**

### PREGLED PODROČIJ USPOSABLJANJA, KI SI JIH LAHKO IZBERETE: (vpišite jih v prijavnico)

#### A. 1. TEHNOLOGIJA ČEBELARJENJA Z RAZLIČNIMI SISTEMI

A11	Uvod v čebelarstvo
A12	Čebelarska dediščina Antona Janše in pomen avtohtonosti kranjske sivke za razvoj slovenskega čebelarstva
A13	Prostor, oprema, sredstva; organizacija DM in procesa
A14	Osnove čebelarjenja
A15	Lastnosti in življenje čebel
A16	Bolezni čebel, škodljivci in zastrupitve

#### A2) TEHNOLOGIJA ČEBELARJENJA Z RAZLIČNIMI PANJSKIMI IZVEDBAMI

A21	Tehnologija čebelarjenja z listovnimi panji različnih izvedb
A22	Tehnologija čebelarjenja z nakladnimi panji različnih izvedb
A23	Ekološki dejavniki čebelarjenja
A24	Medovite rastline in značilnosti pašnih virov
A25	Čebelje paše in čebelnjaki oziroma stojišča vključno s predpisi in pravilniki
A26	Prevozna sredstva in oprema za prevozniško čebelarjenje vključno s predpisi in pravilniki
A/C	Praktično izpopolnjevanj s področja tehnologije čebelarjenja z različnimi sistemi.



**B) VZREJA ČEBELJIH MATIC IN ČEBELJIH DRUŽIN (\*\*\*)**

B1	Biologija čebel
B2	Vzreja čebeljih matic
B3	Vzreja čebeljih družin
B4	Preverjanje znanja
B/C	Praktično izpopolnjevanje pri vzreji čebeljih matic in čebeljih družin in preverjanje

**D) IZBOLJŠEVANJE KAKOVOSTI ČEBELJIH PRIDELKOV**

D1	Čebelji pridelki – tehnološka razsežnost
D2	Čebelji pridelki – rezultat dejavnosti Pojem kakovosti in varnosti čebeljih pridelkov; dejavniki, ki vplivajo na kakovost in varnost čebeljih pridelkov
D3	Kontrola, pregledi meritve ter ukrepi za preprečevanje negativnih dejavnikov na kakovost in varnost čebeljih pridelkov
	Preverjanje znanja

**E) USPOSABLJANJE ZA PRODAJO NA TRGU**

E1	Čebelji pridelki – tržno blago (asortiman, tržne zahteve in potrebe, predpisi, načini trženja in prodajne poti)
E2	Ekonomika pridelave in predelave čebeljih pridelkov (stroški in kalkulacije, lastna cena, oblikovanje prodajne cene, predstavitev, vključno s predpisi in pravilniki)
E3	Trženje čebeljih pridelkov

**NASLOVI ORGANIZATORJEV/ KOORDINATORJEV:**

**Anton Grebenšek in Janez Mihelič**, Čebelarstva zveza Slovenije,

Brdo pri Lukovici 8, 1225 Lukovica,

**Vladimir Jenček**, Kolodvorska cesta 23A, 6275 Pivka,

**Vincenc Petruna**, Srednja šola Črnomelj, Kidričeva 18A, 8340 Črnomelj,

**Marjeta Sušnik**, Na produ 38, 2391 Prevalje,

**Marko Purnat**, Askerceva 22, 3330 Mozirje,

**Trajče Nikoloski**, Vrtnarska šola Celje, Ljubljanska cesta 97, Celje,

**Jožica Kapun**, Mirna ulica 14, 9000 Murska Sobota

**Ciril Vidrih**, Vrtna ulica 7, 1381 Rakek,

**Lucija Gradišar**, Srednja kmetijska šola Grm, 8000 Novo mesto,

**Barbara Miklavčič**, Srednja poklicna in živilska šola,

Ulica padlih borecev ON, 5000 Nova Gorica,

**Marko Hrastelj**, Ženje 5, 8270 Ženje, Jana Pokrivač,

Streliška cesta 150, 2000 Maribor,

**Janez Dolžan**, Zavod za turizem in kulturo Žirovnica,

Žirovnica 14, 4274 Žirovnica

**Pojasnilo:** Časovna enota (ČE) je načrtovana enota v obsegu 6 ur. V okviru te enote izvajalci oblikujejo svoje izvedbene programe po področjih in v načrtovanem obsegu ter oblikah usposabljanja čebelarjev.

**PREGLED IZVAJALCEV, KRAJEV IN NAČROVANIH TERMINOV USPOSABLJANJA**

Izvajalec usposabljanja	Organizator oz. koordinator usposabljanja	Kraj usposabljanja	Naslov področja usposabljanja	Načrtovani termini usposabljanja		
				15.12.2005 do 31.12.2005	01.01.2006 do 31.03.2006	01.04.2006 do 31.07.2006
Čebelarstva zveza Slovenije Šola čebelarjenja Anton Janša	Organizator: G. Anton Grebenšek tel. 01 7296 100 fax. 01 7296 132 Gsm.: 041 796391	Brdo pri Lukovici 8, 1225 Lukovica	A in A/C	1 ČE	18 ČE	
	Koordinator: G. Vladimir Jenček tel.: 05 757 18 47 Gsm.: 031 369 102	Pivka	A in A/C	1 ČE		
	Koordinator: G. Vincenc Petruna tel.: 07 305 1621 Gsm.:	Črnomelj	B in B/C	1 ČE	5,5 ČE	
	Koordinator: Ga. Marjeta Sušnik tel. 02 821 73 00 Gsm.: 031 751 387	Ravne na Koroškem	A in A/C		3 ČE	



Izvajalec usposabljanja	Organizator oz. koordinator usposabljanja	Kraj usposabljanja	Naslov področja usposabljanja	Načrtovani termini usposabljanja		
				15.12.2005 do 31.12.2005	01.01.2006 do 31.03.2006	01.04.2006 do 31.07.2006
Čebelarstva zveza Slovenije	Organizator: G. Janez Mihelič tel. 01 7296 114 fax: 01 7296 132 Gsm: 040 209 004	Brdo pri Lukovici 8, 1225 Lukovica	A in A/C		3,5 ČE	1,5ČE
			B in B/C		2 ČE	
			D		5 ČE	6 ČE
			E		2 ČE	5 ČE
	Koordinator: G. Marko Purnat Gsm: 041 791 231	Mozirje	A in A/C		2 ČE	
			B in B/C		1 ČE	
			D		1 ČE	
	Koordinator: G. Trajčič Nikolovski Gsm: 041 462 020	Celje	A in A/C		2 ČE	1 ČE
			B in B/C		1 ČE	1 ČE
			D		1 ČE	1 ČE
			E		2 ČE	2 ČE
	Koordinator: Ga. Marjeta Sušnik tel. 02 821 73 00 Gsm: 031 751 387	Ravne na Koroškem	A in A/C		1 ČE	
			B in B/C		1 ČE	1 ČE
			D		1 ČE	
	Koordinator: Ga. Jožica Kapun Maršiča Gsm.: 031 674 598	Murska Sobota	A in A/C		1 ČE	1 ČE
			B in B/C		1 ČE	
			D		1 ČE	1 ČE
	Koordinator: g. Ciril Vidrih Gsm.: 031 203 243	Cerknica	A in A/C		1,5 ČE	
			E		2 ČE	1 ČE
			D		2 ČE	
	Koordinator: Ga. Lucija Gradišar Gsm.: 041 443 810	Novo mesto	A in A/C		2 ČE	1 ČE
			B in B/C		1 ČE	
	Koordinator: Ga. Barbara Miklavčič Gsm.: 031 546 444	Nova Gorica	A in A/C		1 ČE	1 ČE
			B in B/C		1 ČE	1 ČE
D				2 ČE	1 ČE	
Koordinator: G. Marko Hrastelj Gsm.: 031 303 337	Krško	D		1 ČE	1 ČE	
		E		1 ČE		
Čebelarstva zveza društev Maribor	Organizator: Ga. Jana Pokrivač tel.: 02 320 53 46 fax.: 02 331 80 10	Maribor	A in A/C	5 ČE	8 ČE	2 ČE
			B in B/C		8 ČE	2 ČE
			D		10 ČE	2 ČE
			E			12 ČE
Zavod za turizem in kulturo Žirovnica	Organizator: g. Janez Dolžan Gsm.: 040 278 360	Žirovnica Škofja Loka Izobraževalno vzrejni center Zelenica	A in A/C		5 ČE	2 ČE
			B in B/C		1 ČE	9 ČE
			D		2 ČE	
			E		4 ČE	

Izvajalci usposabljanja čebelarjev bomo vse prijavljene kandidate (po prejetih prijavnica) obveščali o konkretnih vsebinah in času izvajanja na krajevno običajen način.

Priloženo prijavnico pošljite na naslov organizatorja/ koordinatorja do 13.01.2006.




**ČZS**

ČEBELARSKA ZVEZA SLOVENIJE

 Ministrstvo za kmetijstvo, gozdarstvo in  
prehrano  
In  
Skladi Evropske unije

ČEBELARSKA ZVEZA SLOVENIJE

Brdo pri Lukovici 8; 1225 Lukovica

**IZVEDBENI PROGRAMI USPOSABLJANJA**

 Šole čebelarjenja Anton Janša pri ČZS ter izvajalcev v  
območnih izobraževalnih središčih (Programska zasnova, 5.3.)

**V PROGRAMU USPOSABLJANJA ČEBELARJEV**

Uredba - 2006

 o izvajanju Programa ukrepov na področju čebelarstva v Republiki  
Sloveniji v letih 2005 - 2007 za leto 2006

2. tehnična pomoč čebelarjem; usposabljanje v čebelarstvu (8. člen)

**PRIJAVA V PROGRAM USPOSABLJANJA ČEBELARJEV 2006**

<b>Priimek in ime:</b>		<b>Številka vpisnice:</b>	
<b>Datum rojstva:</b>	<b>Kraj rojstva:</b>	<b>Občina / država:</b>	
<b>STALNO BIVALIŠČE</b>		<b>Številka pošte:</b>	<b>Pošta:</b>
<b>Kraj, ulica, hišna številka:</b>			
<b>telefon:</b>	<b>GSM:</b>	<b>E-pošta:</b>	
<b>Čebelarско društvo:</b>	<b>Leta čeb.</b>	<b>Število družin:</b>	<b>Oznaka in številka čebelnjaka:</b>
<b>VPISATI SE ŽELIM V izvedbeni program:</b> (Navedite podatke, ki jih objavlja organizator)			
<b>Pišite čitljivo ( vsebina usposabljanja in oznaka)</b>			
<b>Podpis kandidata</b>			
Izpolni skrbnik glavnega projekta			
<b>Kraj datum:</b>	<b>Evidencial:</b>	<b>Podpis odgovorne osebe:</b>	
<i>ČZS-izjavljamo, da bomo osebne podatke uporabljali izključno za potrebe programov</i>			

**Pojasnilo:** Časovna enota (ČE) je načrtovana enota v obsegu 6 ur. V okviru te enote izvajalci oblikujejo svoje izvedbene programe po področjih v načrtovanem obsegu in oblikah usposabljanja čebelarjev.



## OBVESTILO O USPOSABLJANJU ZA BOJ PROTI ČEBELJI VAROZI

Čebelarstva zveza Slovenije tudi v letu 2006 izvaja program usposabljanja z naslovom Varoza čebel in sicer v skladu z določili Uredbe o izvajanju ukrepov na področju čebelarstva v Republiki Sloveniji v letih 2005-2007. Usposabljanje poteka v dveh delih.

V prvem delu usposabljanja oz. seminarja, ki traja 4 šolske ure, udeleženci spoznavajo varoo - učijo se diagnostike, večji pomen dajejo vključevanju biotehniških ukrepov in organizaciji. Na koncu seminarja udeleženci skupaj s predavateljem rešujejo teoretične vaje. Seminar poteka praviloma v izobraževalnih središčih, lahko tudi drugod, pogoj pa je ustrezen prostor z zagotovljeno avdio-video opremo (Power Point).

V drugem delu usposabljanja - na delavnici, ki traja 4 šolske ure, čebelarji na terenu pri čebelah praktično izvajajo diagnozo, biotehniške in druge ukrepe obvladovanja varoe in se praktično seznanjajo s sredstvi in pripomočki za zatiranje varoe. Delavnica poteka v čebelnjaku oz. na stojišču čebel, in to v vsakem vremenu. Vsak čebelar, ki omogoči izvajanje delavnice pri svojih čebeljih družinah, prejme na podlagi pogodbe odškodnino. Pogoj za udeležbo na delavnici je sodelovanje v prvem delu usposabljanja.

Izvedba usposabljanja poteka v organizaciji ČZS, ta pa preskrbi tudi potrebno dokumentacijo in uskladi teminski načrt izvajanja. Vsak čebelar mora na usposabljanju izpolniti naslednje obrazce, **\*prijavnico, \*evalvacijski vprašalnik, in se vpisati na evidenčni list.**

Izpolnjeni obrazci so pogoj za povmitev stroškov izvedbe usposabljanja (organizacija, prostor, izvajalec itn.).

Terenski organizatorji usposabljanja so koordinatorji izobraževalnih središč, predsedniki društev oz. regionalnih zvez ali drugi pobudniki, ki zberejo zadostno število prijav za udeležbo in s ČZS koordinirajo izvedbeni termin. Njihova naloga je, da na ČZS prevzamejo vso potrebno dokumentacijo, ki jo po končanem seminarju ali delavnici poleg računov za stroške, ki so nastali pri usposabljanju (najemnine prostorov in avdio-video opreme, razmnoževanje gradiva), izpolnjeno vrnejo na ČZS. Za opravljeno delo dobijo izplačan honorar.

Pozivamo čebelarje, da se v usposabljanje vključijo organizirano prek društev ali zvez. Pozivamo zlasti predsednike čebelarskih društev in regijskih zvez, da s to možnostjo seznanijo svoje člane in prevzamejo pobudo za organizacijo usposabljanja. Na seminarjih je številolušatelejev omejeno na 32 udeležencev, na delavnicah pa na 16. Za vse čebelarje je usposabljanje brezplačno.

Prosimo vsa društva, pri katerih usposabljanje še ni bilo izvedeno, da stopijo v kontakt s pristojnim čebelarskim svetovalcem in se dogovorijo za termin usposabljanja.

ČZS

## ČLANARINA ČZS ZA LETO 2006

Upravni odbor Čebelarstva zveze Slovenije je na svoji redni seji, 18. NOVEMBRA 2005, sprejel sklep o članarini ČZS za leto 2006. Članarina ČZS za leto 2006 skupaj z naročnino za revijo Slovenski čebelar in s čebelarskim koledarjem za leto 2006 je

**8.500,00 SIT na člana.**

Znižana članarina za člane, ki so izpolnili 80 let starosti, čebelarstva krožkarje ter čebelarje-invalidne I. stopnje je **4.200,00 SIT**, članarina po 12. členu Pravil ČZS za družinske člane (čebelarje, ki živijo v skupnem gospodinjstvu) je **4.200,00 SIT**, vendar brez naročnine na revijo Slovenski čebelar.

Članom ČZS omogočamo še naslednje ugodnosti:

- pravico do enega brezplačnega oglasa v naši reviji.
- do 10 odstotkov popusta v skoraj vseh čebelarskih trgovinah.

Blagajnike oziroma vodstva čebelarskih društev prosimo, da najpozneje do konca januarja 2006 zberejo članarino in jo nakažejo na transakcijski račun ČZS, št. 18300-0013332037. V okence Sklic na št. obvezno vpišite šestmestno šifro vašega društva.

Naročnina za naročnike (nečlane) za leto 2006 je 10.000 SIT, za tujino 50 USD ali 42 EUR.

Blagajnikom in vodstvom čebelarskih društev se zahvaljujemo za njihovo pozhrtvovalno delo.

## NAGRADA DRUŠTVU ZA VSAKEGA NOVEGA ČLANA

Da bi v našo organizacijo - Čebelarstvo zveze Slovenije - vključili čim več članov, je upravni odbor ČZS sklenil, da čebelarskemu društvu za vsakega novega člana ob plačilu članarine za ČZS pripada nagrada v višini 1.700,00 SIT (to je 20 % članarine). Društva torej za nove člane v letu 2006 nakažejo ČZS 6.800,00 SIT, razliko 1.700,00 SIT pa obdržijo kot nagrado.

**Upravni odbor ČZS**





**APIS M & D, d. o. o.**  
**MARKO DEBEVEC**  
 ČUŽA 7, 1360 VRHNIKA  
 tel.: (01) 755 12 82  
 faks: (01) 755 73 52

*Odprto: ob delavnikih od 9.–12. in od 16.–18. ure,  
 ob sobotah od 9.–12. ure*

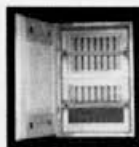
**KUHA VOŠČIN IN TAKOJŠNJA MENJAVA ZA SATNICE  
 PREVZEM VOŠČIN SAMO V PROZORNIH PLASTIČNIH VREČAH  
 DO 10. 4. 2006**

- POLNOVREDNE BELJAKOVINSKE POGAČE ZA KRMLJENJE ČEBEL •
- APNENOGEL – NOSEMAGEL – STIMULANS – VAROGEL

**NAROČENO BLAGO POŠLJEMO TUDI PO HITRI PAKETNI POŠTI.**

- PO IZJEMNO NIZKI CENI VAM IZ VAŠEGA VOSKA IZDELAMO SATNICE – 180 SIT/KG •
- VOSEK STERILIZIRAMO PRI 125 °C •
- VOSEK ODKUPUJEMO PO 900 SIT ZA KILOGRAM •

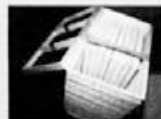
**AKCIJSKE CENE**



AŽ-panji 10-satni  
 LR-17.900 SIT  
 22.900 SIT



PRAŠILČEK AŽ  
 5- in 7- satni  
 5S-10.000  
 7S-11.000



SATNIKI  
 AŽ-vrtan, lepljen,  
 zbit  
 LR-standard LR 2/3  
 LR-159 SIT  
 2/3-199 SIT  
 AŽ-159 SIT



PREDELAVA VOSKA  
 V SATNICE  
 samo 180 SIT/kg  
 AŽ-155 SIT  
 LR-155 SIT



AŽ-trietažni panj  
 33.900 SIT



Kvalitetne RSF-točila  
 po ugodni ceni

PANJ LR-standart in 2/3 LR, akcijska cena 17.900 SIT.

**PANJI SO IZDELANI NATANČNO IN  
 KAKOVOSTNO.**

**UPORABLJAMO VODOODPORNE  
 MATERIALE IN LEPILA.**

**KAKOVOSTNA IZDELAVA PO UGODNI  
 CENI.**

**PRVA POTUJOČA ČEBELARSKA  
 TRGOVINA V SLOVENIJI.**

**PRIDEMO NA OBČNE ZBORE  
 ČEBELARSKIH DRUŠTEV, ČE NAS  
 PREDHODNO POKLIČETE PO  
 TELEFONU.**



**Novo!**  
 Akcijska cena -  
 grelci za med  
 39.990 SIT

Vsem čebelarjem želimo srečno, uspešno in medeno leto 2006





# V spomin

Vse pisce osmrtnic prosimo, da pri imenu pokojnika navedejo tudi datum ali vsaj letnico rojstva in smrti. Ta podatek pogosto potrebujejo pisci različnih zgodovinskih spisov, npr. društvenih zbornikov, kot tudi drugi. Vsem lepa hvala.

Uredništvo

## V spomin na IVANA RODMANA (1933-2004)



Dvanajstega decembra je minilo leto dni, odkar smo se poslovili od našega čebelarstva prijatelja Ivana Rodmana. Kot človek in kot čebelar je bil zelo dejaven in je veliko prispeval k organiziranemu čebelarstvu v Sloveniji. Najbolj se ga bomo spominjali po tem, da je bil skupaj z legendo slovenskega čebelarstva Cirilom Jalnom med ustanovitelji in prvimi zagnanimi graditelji plemenilne postaje pod Zelenico.

Rodil se je v Vipavi. Kot 12 letnik (1945) je pri čebelarju Ivanu Preglju zaslužil štiri AŽ-panje. V naslednjih letih je povečeval število svojih čebeljih družin, tako da je imel čez deset let že približno 180 panjev. Skupaj z Ivanom Pregljem in Doretom Božičem je tedaj po vsej Sloveniji in tudi po Jugoslaviji prevažal več kot 570 AŽ-panjev. Najprej so jih prevažali z vozovi in vlaki, pozneje so vozove zamenjali tovornjaki, za daljše poti pa so še vedno uporabljali železnico.

Leta 1958 je prodal večino čebeljih družin in se preselil na Rodine pri Žirovnici. Bil je tudi ustanovni član (skupaj s Cirilom Jalnom) Čebelarstva družine Begunje Rodine. Čebelaril je s 60 čebeljimi družinami. Na Veterinarski fakulteti in Fakulteti za biologijo v Ljubljani je opravil dve specializaciji za preglednika čebeljih bolezni. To delo je najprej opravljal v ČD Begunje Rodine, pozneje pa v ČD Mlinšek v Saleški dolini. V pogovorih je vedno rad omenjal Rodine, kjer so se čebelarji prvič v slovenski zgodovini organizirano združevali. Tudi po zaslugi takih ljudi je ves čas potekalo dejavno sodelovanje z ZČDS. Temu izročilu Rodin je bil zvest vse življenje.

Leta 1960 je bil skupaj s Cirilom Jalnom pobudnik, leta 1962 pa tudi med ustanovitelji plemenilne postaje Antona Janše pod Zelenico. Ob pomoči prostovoljcev so jo zgradili udarniško in jo slovesno odprli leta 1965. Ivan Rodman je na Gorenjskem deloval petnajst let.

Sodeloval je tudi v komisiji za selekcijo in vzrejo pri Čebelarstvu zvezi v Ljubljani. O čebelarstvu se je vse življenje rad izobraževal tako doma kot v tujini (Avstrija), svoje znanje in izkušnje pa je posredoval tudi drugim. Po bolezni se je leta 1976 preselil v Velenje in bil štiri leta predsednik ČD Mlinšek. V svojem mandatu je ustanovil čebelarški krožek v Plešivcu, za čebelarstvo pa je navdušil tudi veliko odraslih.

Ivan Rodman se je v drugi polovici svoje čebelarstva kariere odločil za čebelarjenje v nakladnih panjih. Bil je tudi soustanovitelj ČD Apis. Leta 1970 je prejel odličje Antona Janše III. stopnje, leta 1993 pa še II. stopnje. Za svoje zasluge — pred-

vsem pri ustanavljanju plemenilne postaje Antona Janše pod Zelenico — je bil na pobudo ČD Apis posmrtno odlikovan tudi z odličjem Antona Janše I. stopnje.

Vsem, ki smo ga poznali, bodo trajen zgled ostali njegov kleni značaj, delavnost, vdanost, njegova nesebična pomoč in tudi njegovi nasveti.

ČD Apis



## JANEZ KLANČAR

V obdobju, ko se velikolaški čebelarji zavzeto pripravljamo na izpite za pridobitev nacionalne poklicne kvalifikacije čebelar/čebelarka, nas je vse globoko prizadela novica o smrti našega člana Janeza Klančarja. Čebelaril je od leta 1958, pozneje pa si je čebeljnjak postavil nad svojim skromnim, a vedno prijaznim domom ob Turjaški klančini. Poleg veselja, ki ga je imel pri delu s čebelami, je pri njih iskal tudi moč za premagovanje vsakdanjih težav, tako v službi kot tudi doma, saj vsi dobro vemo, da bolezen ni prizanašala njegovi družini. Njegovo delovno okolje so bili turjaški in okoljski gozdovi, svoje znanje o gozdnem medenju pa je vedno rad posredoval mlajšim čebelarjem in tudi starejšim je dal marsikateri nasvet o gozdnih pašah. Pri vseh skupnih akcijah društva je bil nepogrešljiv, dolga leta je bil član upravnega ali nadzornega odbora, za svojo prizadevnost pa je prejel več pohval in priznanj. Posebej naj omenim odličji Antona Janše III. in II. stopnje, ki ga zaslužnim čebelarjem podeljuje Čebelarstva zveza Slovenije. Žal zahrbtna bolezen tudi njemu ni prizanesla, a jo je tudi ob pomoči čebel pogumno in potrpežljivo prenašal vse do konca.

Pokojnega Janeza se bomo radi spominjali kot skromnega, hudomušnega in poštenega člana naše čebelarstva družine, tvojemu sinu, vnukom in njegovim najbližjim pa izrekamo iskreno sožalje.

Naj ti bo lahka domača gruda, šum gozdov pa naj tvoj nasmeš še dolgo prenaša po turjaških gozdovih.

ČD Velike Lašče

## GEZA KIŠFALVI (1928-2005)



Ob obiranju sadja, ko so bile čebelice že nakrmljene in je bilo za čebelarje veliko delo končano, je prenehalo biti srce našega prijatelja in dolgoletnega zgodnega čebelarja.



Naš Geza je bil rojen v porodnišnici na Gorickem v Prekmurju, tik ob Madžarski meji. Bil je dober mož, oče, dedek in prijatelj. Poleg svojega učiteljskega poklica je bil dolga leta tudi ravnatelj osnovne šole. Kljub obilici dela si je vzel čas tudi za naravo, vrt in seveda čebelice, ki so ga spremljale vse življenje.

V ČD Rogašovci je bil dolga leta tajnik društva ter mentor čebelarkega krožka na naši osnovni šoli, to pa je ostal tudi po upokojitvi. Prav njegova zasluga je, da je šolski čebelarški krožek še vedno dejaven.

Za prizadevno delo v društvu je prejel odličja Antona Janše III., II. in I. stopnje.

V čudovitem vrtu na bregu v Rogašovcih bodo čebelice še naprej opravljale svoje plemenito delo, saj bosta zanje skrbela sin Geza in žena Anica. Vsem, ki smo ga poznali, bo ostal v lepem spominu.

ČD Rogašovci



### ALOJZ FURLAN (1912–2005)

Ko so cvetele poletne trave in so njegove čebele tudi v gozdu našle bogato pašo, je za vedno zaspal dolgoletni član našega čebelarkega društva Alojz Furlan. Rodil se je 18. junija 1912 v Veliki Ligojni pri Vrhniki. Čebelariti je začel že v mladosti, zadnja leta pa je bil starosta našega društva.

Ko si je na Vrhniki postavil svoj dom, je ob njem postavil tudi čebelnjak. Bil je zelo delaven, pošten in spoštovan obrtnik.

V mladosti je čebelaril z večjim številom panjev, pozneje letih pa je njihovo število zmanjšal, a je ostal vzoren čebelar s smislom za red. Ves prosti čas, kar mu ga je ostalo ob delu v delavnici in skrbi za družino, je posvetil čebelam.

V njegovem domu je nastala praznina, pogrešali pa ga bomo tudi vsi, ki smo ga poznali, saj je bil zelo družaben in pokončen mož. Ohranili ga bomo v lepem spominu.

Čebelarstvo Vrhnika



### JANKO KOŽELJ (1929–2005)

Pred kratkim smo se čebelarji ČD Sveti Jurij ob Ščavnici za vedno poslovili od našega najstarejšega člana in prijatelja Janka Koželja.

V svojih najvitalnejših letih je čebelaril s 30 AŽ-panji v čebelnjaku, ki ga je izdelal sam, saj je bil po poklicu mizar. Njegov čebelnjak so krasile lepo poslikane panjske končnice. Ob tragični izgubi sina, ki je bil tudi čebelar, in delno tudi zaradi svoje starosti, je iz leta v leto zmanjševal število čebeljih družin. Kljub hudi in zahrbtni bolezni se čebelarjenju nikoli ni povsem odpovedal. Zapustil je tri lepo negovane čebelje družine.

S svojo iskrenostjo in poštenostjo je bil dober prijatelj vsem

članom našega društva in kot takega ga bomo ohranili v našem spominu.

ČD Sveti Jurij ob Ščavnici



### TEODOR MAJAV

Julija lani smo se čebelarji ČD Slovenska Bistrica poslovili od zvestega člana in prijatelja Teodorja Majava.

Dorči, kot smo ga klicali, se je rodil v Šentovcu pri Slovenski Bistrici. Po končani srednji šoli se je odločil za šolanje na Letalski vojaški akademiji v Beogradu in postal vojaški pilot. Leta 1941 so nemški okupatorski vojaki zajeli kadete te šole in jih odpeljali v zapore v Berlin. Po izpustitvi iz zapore je še nekaj časa živel pri teti v Nemčiji, l. 1943 pa je prebegnil v domovino, se pridružil partizanom in postal pilot partizanskega letalstva. Do upokojitve l. 1974 je služboval v Zagrebu kot polkovnik vojaškega letalstva.

Zaradi domotožja se je vrnil na Štajersko, kjer sta si z ženo Marijo ustvarila topel dom, leta 1978 pa se je začel ukvarjati tudi s čebelarstvom. Skromen, kot je bil, si je omislil tudi skromno čebelarstvo, za svojo dušo. Ker je bil natančen, je vzorno oskrboval tudi svojih šest AŽ-panjev. Študiral je čebelarstvo teorijo in prakso, se nenehno seznanjal z novostmi, tako da je bil vedno na tekočem, in tudi njegove družine so bile vedno zdrave. Že leta 1978 se je včlanil tudi v društvo. Več let je bil član društvenega upravnega odbora, skrbno in pregledno je vodil blagajno, vselej pa je tudi dejavno pomagal pri izvedbi zastavljenih nalog društva. V zadnjem času mu bolezen ni več dovoljevala čebelariti, a ostal je zvest član društva in ČZ Slovenije.

Za njegovo vdano in vzorno delo ga je društvo odlikovalo z odličjem Antona Janše III. stopnje, ob 80-letnici društva pa tudi s priznanjem za njegovo dvajsetletno članstvo.

Tako kot Dorčijeva žena Marija in vsi njegovi bližnji, ga zelo pogrešamo tudi njegovi čebelarji prijatelji. Pošten, marljiv in vdan stanovski tovariš nam bo ostal v trajnem spominu.

Čebelarstvo Slovenska Bistrica



### ALEKSANDER BOŠTJANČIČ (1933–2005)

Avgusta lani smo se čebelarji ČD Pivka poslovili od našega člana in prijatelja Aleksandra Boštjančiča. Rodil se je leta 1933 v vasi Zabiče. Bil je velik ljubitelj narave, saj je bil član zelene bratovščine, po poklicu pa je bil gozdar, zaposlen pri Zavodu za gozdove v Sežani.

S štirimi AŽ-panji je začel čebelariti pred osemajstimi leti. Število panjev je postopno povečeval ter opremljal in posodabljal svoje čebelarstvo. Zelo dejaven je bil tudi ČD Pivka, saj je opravljal različna dela, predvsem kot član številnih komisij





društva. Več let je bil poverjenik za paše za prevaževalce na območju doline reke Reke. Pri opravljanju sprejetih nalog je bil natančen in vesten. Za svoje delo v čebelarški organizaciji je prejel odličji Antona Janše III. in II. stopnje.

Svoje čebelice je do zadnjega negoval z veliko ljubeznijo. Zapustil jih je svojemu sinu, ki bo nadaljeval njegovo čebelarjenje.

Čebelarstvo Pivka  
Jenček Vladimir



### KARL ŠUMAH (1911–2005)

Člani čebelarstva Žerjav smo se ob koncu tega leta na pokopališču Mirje v Mezici v velikem številu poslovili tudi od dolgoletnega čebelarja in prijatelja Karla Šumaha.

Rodil se je 22. 9. 1911 v Razborju, slikovitem kraju pod Uršljo goro. Osnovno šolo je obiskoval v Razborju, potem pa se je izučil za rudarja – strojnika. Do upokojitve je bil zaposlen v Rudniku Mezica. Karel je bil znan kot vesel in družaben čebelar, ki je znal ob vsaki priložnosti povedati kaj zanimivega, kar se je pripetilo bodisi njemu samemu bodisi kateremu drugemu

čebelarju. Še posebej rad je zapel kakšno lepo koroško pesem, predvsem na naših družabnih srečanjih.

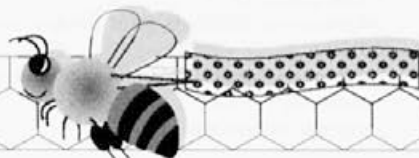
S čebelarjenjem se je začel ukvarjati leta 1946. Najprej je čebelaril v kranjcih, potem pa v AŽ-panjih. Na različnih krajih si je zgradil več čebelnjakov, npr. pri Potočniku v Jazbini, na Mrdavsovem in nazadnje še v Mezici nad cerkvijo. Tam je preživljal lepe in prijetne trenutke v kramljanju s čebelami ter s prijatelji in znanci. Zelo je bil navezan na čebele in naravo, saj je še pred tremi leti, pri častitljivih 91 letih, čebelaril z dvema panjema.

Bil je med ustanovnimi člani Čebelarstva Žerjav leta 1964 in bil v njem dejaven vse od ustanovitve. Tako je bil od leta 1964–1965 član upravnega odbora, od leta 1966–1967 gospodar, od leta 1986–1990 član disciplinske komisije in od leta 1991–1995 član nadzornega odbora. Leta 1992 smo ga zaradi velikih zaslug imenovali za častnega člana. Za svoja prizadevanja je leta 1985 prejel odličje Antona Janše III. stopnje, leta 1992 pa še odličje Antona Janše II. stopnje.

S Karlom smo čebelarji vedno radi poklepetali o tem ali onem in novica o tem, da je zaradi kratkotrajne a hude bolezni preminil le dva dneva pred svojim 94. rojstnem dnem, nas je globoko pretresla. Hvaležni smo mu za njegov velik prispevek k delu društva. Ohranili ga bomo v lepem in trajnem spominu.

Čebelarstvo Žerjav

## Mali oglasi



**PRODAM** akacijev in lipov med, inf. **041 833 069**.

**PRODAM** surov propolis in lipov med po grosistični ceni, inf. **05 757 21 83**.

**PRODAM** gozdni cvetlični in kostanjev med, lahko v embalaži po 25 kg, inf. **040 719 651**.

**PRODAM** trietažne AŽ panje 9 in 10 satarje ter smukalce za cvetni prah, inf. **01 361 37 35**.

**PRODAM** kostanjev, akacijev in gozdni med, inf. **031 88 2295**.

**PRODAM** večjo količino akacijevega in cvetličnega medu, inf. **041 354 860**.

**PRODAM** zelo staro štiristatno točilo za med, inf. **02 522 18 57**.

**PRODAM** cvetlični, akacijev in kostanjev med, inf. **041 643 003**.

**PRODAM** deset novih AŽ 7S ter 10 malo rabljenih AŽ 5S prašilčkov, inf. **07 084 56 24**.

**PRODAM** dvanajst novih AŽ 10S panjev, kupcu podarim 5 novih AŽ 7S, inf. **07 498 78 36**.

**KUPIM** rabljene trietažne AŽ panje, inf. **041 643 003**.

**PRODAM** cvetlični, akacijev in lipov med, inf. **02 792 33 31**.

**PRODAM** kostanjev in hojev med, inf. **041 403 960**.

**PRODAM** 10 novih AŽ 7S ter 10 malorabljenih AŽ 5S, inf. **07 084 56 24**.

**PRODAM** 12 novih AŽ 10S. Kupcu podarim 5 novih AŽ 7S, inf. **07 498 78 36**.

**PRODAM** cvetlični, akacijev in lipov med, inf. **02 792 33 31**

## ZAVAROVANJE ČEBELJIH PANJEV

Slovenica, zavarovalniška hiša d.d., Ljubljana je pripravila celovito ponudbo za zavarovanje čebeljih panjev. Ponudba vsebuje zavarovanje čebel, panjev, čebelje družine, satja in medu v medišču.

### ZAVAROVANI RIZIKI:

- **osnovne nevarnosti požarnega zavarovanja**, (krita tudi škoda na čebelnjaku do višine 500.000,00 Sit),
- **dodatno zavarovanje rizika poplave ter visokih voda**,
- **objestno dejanje tretjih oseb** - krita je škoda, ki bi jo povzročila tretja oseba z razbitjem panjev, poškodovanjem satovja in čebel, razni napisi na čebelnjaku, risbe, madeži na čebelnjaku oz. panjih. Odbitna franšiza znaša 10.000,00 Sit,
- **škoda, katero bi povzročil medved** - odbitna franšiza znaša 10.000,00 Sit,
- **tatvina** - krita je tatvina panja s čebelami in satjem. Zavarovanje krije škodo v primeru, če so bili panji trdno pritrjeni v čebelnjaku ali kamionu, s katerim se vozi čebele na pašo in je bila pri tatvini povzročena tudi materialna škoda na kamionu oz. čebelnjaku. Škoda je krita tudi v primeru kraje nakladalnih panjev (v navedenih primerih, je obvezen policijski zapisnik). Zavarovalna vsota je tudi letni agregat zavarovalnega kritja za posameznega čebelarja. Odbitna franšiza znaša 10.000,00 Sit,
- **odgovornost čebelarja proti tretjim osebam** - zavarovalna vsota po škodnem dogodku znaša 5.000 EUR,
- **zastropitev čebel** - izključene so huda gniloba čebelje zalege, pršičavost, varoza, nosema ter poapnena,
- **panji med prevozom**.

Vrednosti oz. zavarovalne vsote za en panj oz. vsebino enega panja so:

panj	16.000,00 Sit
čebele	10.000,00 Sit
med	14.000,00 Sit

Skupaj vrednost enega panja: 40.000,00 Sit

**Za vrednost enega panja 40.000,00 Sit znaša letna premija: 690,00 Sit**

Na navedeno premijo se obračuna še 6,5% davek od zavarovalnih storitev.

Zavarovanje lahko sklenete preko čebelarskih društev s podpisom pristopne izjave samo v primeru, da k zavarovanju pristopi vsaj 25% vseh čebelarjev kateri so člani posameznega čebelarskega društva, v primeru, ko je to število manjše, pa se navedena premija poveča za 10 odstotkov.

Poleg navedene ponudbe, zavarovalnica Slovenica nudi na osnovi te ponudbe tudi ostala zavarovanja pod posebno ugodnimi pogoji, ki veljajo izključno samo za člane ČZS.

Za vse dodatne informacije pokličite na Slovenico, zavarovalniško hišo d.d., Celovška 182, Ljubljana.

## Zavarovani od A do Ž.



Auto



Dom



Zdravje



Življenje

www.slovenica.si, 080 30 30

## IZDELOVANJE ČEBELJIH PANJEV



**IDRIJSKA 10, 1360 VRHNIKA**

**TEL.: 01 755 13 17 – GSM: 041 420 200**

- **AŽ-panji** (9s, 10s, 12s)
- **prašilčki** (5s, 7s)
- **lipovi satniki**
- **zaklade Debelak** (9s, 10s)
- **pitalniki Francič**
- **distančni vložki**
- **vehe** za povezavo AŽ-panjev
- **trietazni AŽ** (10s)
- **AŽ-Kozinc 11 + 3**

*Po želji izdelamo tudi druge vrste panjev. – Panji so iz masivnega smrekovega lesa, rogljičeni (cinkani). – Blago vam lahko pošljemo po hitri pošti.*

**Povpraševanje po satnicah iz lastnega čebeljega voska je veliko!**

# HÖDL

Predelava voska

- Ponujamo Vam možnost, da opazujete kuhanje Vaših starih satov in surovega voska. Ker je treba priti samo enkrat, prihranite čas in denar.
- Pričakujemo vašo predhodno najavo po telefonu +43(0)3475/2270.
- Vosek predelujemo s tehnološko najmodernejšo opremo.
- Segrevanje s paro in obsevanje z ultravijoličnimi žarki izključujeta možnost kakršne koli okužbe.
- Uporaba originalne tehnologije Grander omogoča, da Vaš vosek ostane popolnoma naraven.
- Najmanjša možna količina lastnega voska za predelavo v satnice je 20 kg surovega voska ali 50 kg starih satov.
- Čas kuhanja je približno 3 ure pri 20 kg surovega voska in 4 ure pri 50 kg starih satov.
- Po naročilu izdelamo satnice kakršne koli debeline in velikosti.
- Predelava voska poteka vse leto.
- Storitve ponujamo po izjemno ugodni ceni.
- **Stare sate in surov vosek je mogoče kadar koli zamenjati za satnice.**
- Ponujamo Vam tudi možnost, da plačate samo predelavo.

# HÖDL

Informacije

**Wachsverarbeitung Imkereiarartikel  
Deutsch Haseldorf 75  
A-8493 Klösch – Steiermark, Austria**

Tel./faks: +43(0)3475/2270

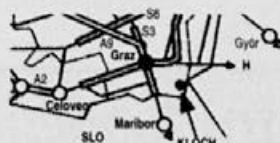
E-pošta: info@wachs-hoedl.at

Spletna stran: www.wachs-hoedl.at

Delovni čas: **ponedeljek–petek** 8.00–12.00, 13.00–18.00  
**sobota** 8.00–12.00

Sporazumevamo se v nemškem jeziku.

Kako nas najdete:



Časopis Slovenski čebelar je ustanovilo Slovensko čebelarstvo društvo za Kranjsko, Štajersko, Koroško in Primorsko leta 1898.

Izdaja ga Čebelarstva zveza Slovenije, Brdo pri Lukovici 8, 1225 Lukovica.

Tel.: tajništvo (01) 729 61 00, uredništvo (01) 729 61 14 (Janez Mihelič, GSM: 040/209 004), faks (01) 729 61 32, Barbara Zajc 041/370 409, Anton Tomec (01) 729 61 02.

Elektronska pošta: tajnik Anton Tomec: anton.tomec@cebelarska-zveza-slo.si – pisarna Barbara Zajc: barbara.zajc@cebelarska-zveza-slo.si – urednik Janez Mihelič: cebelarska.zveza.slo@siol.net

Izdajateljski svet: predsednik Franc Šivic, univ. dipl. inž. gozd. – člani: Miro Cetina, univ. dipl. inž. gozd., Vlado Augustin, univ. dipl. inž. kem. tekst. teh., dr. Stanko Kapun, Vlado Pušnik, Janko Prebil

Uredniški odbor: Janez Mihelič, univ. dipl. biol., Vlado Augustin, univ. dipl. inž. kem. tekst. teh., Franc Grajzar, dr. Aleš Gregorc, Janez Gregori, prof. biol., dr. Janez Grad, Martin Bajc, dipl. inž. gozd.

Glavni in odgovorni urednik: Janez Mihelič, univ. dipl. biol., lektorica: Nuša Radinja, prof.

Letna naročnina za leto 2005 za nečlane je 10.000 SIT. Posamezna številka stane 900 SIT za člane oz. 950 SIT za nečlane skupaj z 8 % DDV.

Članarina skupaj z naročnino za Slovenski čebelar je 8.500 SIT. Člani lahko objavijo en brezplačen oglas (20 besed) na leto, nadaljnja beseda je 60 SIT.

Reklamni oglasi: cela barvna stran na ovitku 120.000 SIT, v sredini 72.000 SIT, pol strani 36.000 SIT, tretjina strani 24.000 SIT, četrta strani 16.800 SIT, pasica 4.000 SIT.

Popust pri ceni za 3- do 5-kratno objavo je 10 %, za 6- do 10-kratno objavo 20 %, za celoletno objavo 30 %.

Splošni oglasi po 60 SIT za besedo, enako tudi za osmrtnice, ki vsebujejo več kot 40 besed. Cene so brez DDV.

Transakcijski račun ČZS: 18300-0013332037, matična številka ČZS: 5141729, davčna številka ČZS: 81079435, sifra dejavnosti: 91.120.

Za naročnike iz tujine – devizni račun: IJ BA SI 2X-900-27260-6274/0 – je letna naročnina 50 USD ali 42 EUR.

Priprava za tisk: Tiskarna Grafika Soča – Nova Gorica.

Oblikovanje naslovnice: Boštjan Debeljak, dipl. inž. arh.

Oddaja tekstov: članki do petega, obvestila, reklame do desetega, mali oglasi do petnajstega v mesecu.

Tisk: Grafika Soča, Nova Gorica.

Glasilo **Slovenski čebelar**, ki ga izdaja Čebelarstva zveza Slovenije s sedežem na Brdu pri Lukovici 8, je vpisano v razvid medijev, ki ga vodi Ministrstvo za kulturo RS, pod zaporedno številko 585.

Pri financiranju izdajanja Slovenskega čebelarja sodeluje Javna agencija za raziskovalno dejavnost Republike Slovenije.

**Mnenje avtorjev člankov ni nujno mnenje uredništva.**



**ČEBELARSTVO RIHAR - KO**  
**Robert Kocjan s. p.**  
**Gabrje 42, 1356 Dobr**

II 35 686<sub>2006</sub>



920063443,1

COBISS

tel.: 01/ 364 11 06

faks: 01/ 364 13 07

GSM: 031/351 964 - e-pošta: robineli@s5.net

## ČEBELARSTVO - IZDELAVA ČEBELARSKE OPREME - TRGOVINA



*Ob iztekajočem se letu  
 se zahvaljujemo vsem  
 kupcem in poslovnim  
 partnerjem za izkazano  
 zaupanje.*

*Srečno 2006!  
 Naj med!*



## Ugodni količinski nakupi

Cene veljajo pri nakupu 10 kosov ali več:

Majica polo piquet,  
 z znakom ČZS, 1 kos

**2.075,16 SIT** samo



Kapa z vezanim  
 znakom ČZS, 1 kos **833,40 SIT** samo

Opazovalni panj  
 na tehtnici, priročnik, 1 kos

~~500 SIT~~ **375,00 SIT** samo



ČEBELARNA v čebelarskem centru Slovenije

Tel: 01 / 729 61 18; Faks: 01 / 729 61 31; email: [cebelarna@siol.net](mailto:cebelarna@siol.net)

ČEBELARSKI CENTER MARIBOR

Tel: 02 / 320 53 46; Faks: 02 / 331 80 10; email: [ccmb@siol.net](mailto:ccmb@siol.net)

DAR SONCA - Tyrševa 26, Maribor - Tel / fax: 02 / 251 60 12

Delovni čas: od ponedeljka do petka od 9. do 17. ure,  
 sobota: od 8. do 13. ure; v nedeljo zaprto.

Čebelarski priročnik  
 za stojšče, 1 kos

~~namesto  
 500 SIT~~

ČEBELARSKI  
 PRIROČNIK



ZA STOJŠČE

**375,00 SIT** samo

Cene vsebujejo DDV in veljajo do razprodaje zalog

Vse informacije in naročila:

VELETRGOVINA  
**HEMA**  
 Tržška 65, Maribor

Telefon: 02/320-64-52

Faks: 02/320-64-38

e-mail: [embalaza@vema.si](mailto:embalaza@vema.si)

[www.vema.si](http://www.vema.si)