

Zahtevne priprave

Programske osnove so dogovorjene in sprejete. Pred pričetkom gradnje, ki je predvidena jeseni 1979, je potrebno opraviti še številne postopke.

Delegatom vseh treh zborov naše občinske skupščine je bila na zadnji seji predložena informacija o problematiki in pripravah za gradnjo zdravstvenega doma Ljubljana Center, ki jo je izdelal Medico engineering, s katero želi seznaniti čim širši krog občanov z dosedanjim potekom priprav za gradnjo Zdravstvenega doma in problematiko, ki se pojavlja v zvezi s tem.

Večletna prizadevanja za rešitev prostorskega, strokovnega in organizacijskega dela osnovne zdravstvene službe v naši občini so se uresničila s programom samoprispevka II, v katerega je vključena tudi izgradnja novega Zdravstvenega doma, ki se bo po terminskem programu pričel graditi v oktobru prihodnjega leta. Predvidena lokacija za ZD je v zazidalnem otoku CO 1-21 med Masarykovo in Metelkovo ulico. Višina investicije je bila pred dvema letoma, ko smo se odločali za drugi samoprispevek, ocenjena na 154.000.000 din.

Prvi okvirni program za novi objekt zdravstvenega doma v Centru je bil izdelan že leta 1972, upoštevajoč pač takratne razmere in potrebe.

V maju letos je Medico engineering, ki je bil izbran za engineering za gradnjo ZD-Center, izdelal preliminarne programske osnove z orientacijskimi bruto površinami 16.650 m².

Pri izdelavi programskih osnov je bil predvsem upoštevan »Sporazum o strokovnem sodelovanju med Zdravstvenim domom Ljubljana in Kliničnim centrom«. Omenjeni program je bil zaradi težnje po čim večji racionalizaciji in ekonomiziranju s površinami ter usklajenosti s strokovnim delom kakor tudi z razpoložljivimi sredstvi, preverjen s strani ustreznih strokovnih služb. Kljub temu pa je bilo mogoče zmanjšati površine le na 15.120 m² bruto.

Ker pa vseh potrebnih površin žal ni mogoče realizirati v okviru razpoložljivih sredstev iz samoprispevka II, so iskali ustrežnejšo rešitev v tem smislu, da se vse nadaljne faze izdelave tehnične dokumentacije izdelajo tako, da bo mogoča naknadna dograditev Zdravstvenega doma. Pri tem pa je potrebno poudariti, da bo v t. i. prvi fazi gradnje na blizu 9000 m² zagotovljena celovita dejavnost in funkcionalnost ter zajete vse s programom samoprispevka predvidene dejavnosti. Programske osnove za prvo fazo so zajele vse tiste osnovne dejavnosti zdravstvenega varstva, s katerimi se preprečujejo in seveda zdravijo bolezni.

Tako je zajeta služba za zdravstveno varstvo šolskih otrok in mladine, ki sedaj dela v neugodnih prostorskih razmerah. V novih prostorih ZD bo ta služba lahko v celoti razvila vso preventivno in kurativno dejavnost, kot tudi lastno usmerjeno specialistično dejavnost. Med osnovne dejavnosti spada tudi Služba za zdravstveno varstvo žena, ki

vključuje ginekološko službo za študentke.

Za dejavnost splošne medicine so predvideni vsi potrebni prostori, saj je ravno v tej službi težišče delovanja zdravnika. Posebna pozornost bo posvečena zdravstvenemu varstvu borcev in starejših občanov. Zagotovljeni pa so še prostori za delovanje Dispanzerja za pljučne bolezni in tuberkulozo, laboratorijske, fiziatrične in patronažne službe.

Za nemoteno delovanje vseh naštetih dejavnosti so seveda v projekt vključeni tudi različni skupni, splošni in pomožni prostori, ki bodo služili potrebam posameznih služb oz. osebju v ustanovi. Vse navedene medicinske, paramedicinske in druge službe skupaj s pripadajočimi pomožnimi in tehničnimi službami in prostori predstavljajo koordinirano celoto.

Dejavnosti oz. službe, ki pa v tej fazi izgradnje niso bile zajete, pa bodo po preselitvi ostalih služb v novi objekt zdravstvenega doma imele možnost razširitve v izpraznjenih prostorih ali pa medsebojnih zamenjav ob preselitvi, s čimer se bodo nedvomno tudi izboljšali prostorski in drugi pogoji delovanja teh služb.

V začetku letošnjega leta je bil pripravljen in sprejet terminski plan izgradnje Zdravstvenega doma Center, v katerem so bile časovno opredeljene tudi posamezne faze priprav in potrebnih postopkov do začetka gradnje ZD. Zaradi zahtevnosti postopkov in zelo kratkih rokov, da bi se pričela gradnja v jeseni prihodnje leto, bo posebna pozornost posvečena predvsem: postopkom in sprejemanju v zvezi z zazidalnim načrtom, izdelavi tehnično projektne dokumentacije in pripravi zemljišča za gradnjo ZD.

Na podlagi izdelanega programskega zazidalnega načrta in na podlagi programskih osnov za gradnjo doma, ki so bile sprejete 6. 7. 1978 na seji IO skupnosti samoprispevka II, je LUZ izdelal urbanistične smernice. V izdelavi je tehnični del zazidalnega načrta, za izdelavo katerega je osnova idejna zasnova za objekt zdravstvenega doma. Da bi se obdržal zastavljeni rok plana izgradnje in financiranja pa je nujno potrebno, da se tehnični del zazidalnega načrta sprejme v marcu prihodnje leto.

V juliju je bil razpisan natečaj za sposobnost projektantskih organizacij z zadostnimi referencami in kapacitetami za izdelavo projektne doku-

mentacije, ki pa ni uspel zaradi nezadostne udeležbe ponudnikov. Na ponovni razpis se je prijavilo več sposobnih podjetij, ki so sprejele v izdelavo natečajno idejno zasnovo za objekt.

Na podlagi analize prispelih ponudb je bil v tem mesecu izbran kot najugodnejši ponudnik Agensprojekt.

Ker so priprave in komunalno opremljanje zemljišča dolgotrajni postopki, bo to eden od najzahtevnejših pripravljalnih postopkov za pričetek gradnje objekta, še posebej zato, ker bo na razpolago zelo kratek rok, saj je potrebno za pridobitev in komunalno opremljanje zemljišča predhodno imeti tehnični del zazidalnega načrta.

O informaciji in problematiki priprav za gradnjo Zdravstvenega doma je razpravljala tudi Operativni odbor za samoprispevek II pri IS skupščine občine Center. Posebno pozornost je posvetil izvajanju posameznih faz sprejetega terminskega plana in problemom, ki se pojavljajo v zvezi z realizacijo le-tega.

Ugotovil je zamudo pri izvajanju določenih faz terminskega plana in bo zato možno nadaljnje izvajanje terminskega plana in zagotovitev pričetka gradnje v programiranem roku le ob maksimalni angažiranosti vseh dejavnikov. Pri tem so in bodo zlasti v težkem položaju tiste službe, ki so vezane za izvrševanje svojih nalog na določene predhodne postopke. Kasnitve so nastale pri sprejemanju »Sporazuma o strokovnem sodelovanju med Zdravstvenim domom Ljubljana in Kliničnim centrom« in s tem izdelava programskih osnov ter zaradi prvega neuspelega razpisa natečaja za sposobnost projektantskih organizacij.

Da bi se pripravljala dela in postopki kljub izredno kratkim rokom nemoteno in koordinirano izvrševali ob polni angažiranosti vseh, je Operativni odbor dal pobudo Medico engineeringu, da z vsemi nosilci posameznih nalog, ki jih je potrebno opraviti do začetka gradnje ZD, skliče posebne sestanke, na katerih se dogovori o vseh potrebnih postopkih in rokih, v katerih morajo biti opravljeni.

Sam Operativni odbor bo še nadalje akcijsko spremljal potek priprav na gradnjo s posebnim poudarkom na izvajanju posameznih faz terminskega plana.

Izvršni svet skupščine občine Center je v celoti soglašal z sprejetimi stališči in ugotovitvami operativnega odbora ter posebej opozoril, da je potrebno z vsemi nosilci in izvajalci sprejeti točne dogovore glede rokov.

Priprave za gradnjo Zdravstvenega doma potekajo očitno zelo intenzivno, spremljajo pa jih seveda tudi težave,

AB

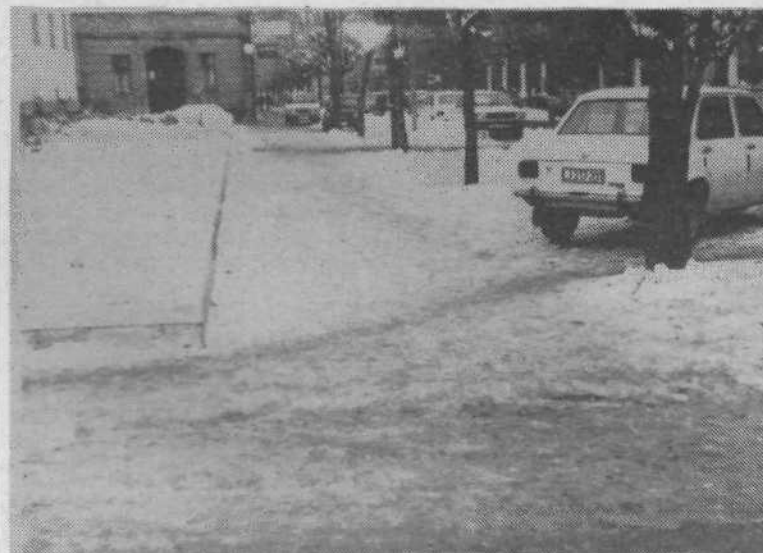
Do nedavne odjuge so bili ljubljanski pločniki bolj podobni drsališču, kot pa pešpotem. To se je odsevalo tudi na urgentnem oddelku kliničnega centra, kjer so zabeležili rekordno število zlomov kosti. Res je, da ni vedno dovolj denarja, da bi komunalno podjetje ročno razbijalo led po pločnikih, res pa je tudi, da bi v takih izrednih situacijah (tako kot v Mariboru) komunalnemu podjetju priskočili na pomoč mladinci.



Za starejše gospodinje je bila vsakdanja hoja na trg prava pustolovščina.



Vsekakor v »veselje« in nevarnost otrok. Klanec je bil neposut ves teden.



Križišče, ki je marsikomu prekrizalo pot in ga posadilo na bolniško posteljo.



Stopnice pred Maximarketom so bile dobesedno »neprehodne«. Ker je taka »drsalnica« v polmraku umetne razsvetljave ponoči nevidna in popolnoma presenetel pešca je bilo med zlomljenimi nogami na kliničnem centru tudi nemalo izvrstnih »trimašev« vseh starosti.

M. Sagadin

Izveček iz zapisnika 6. redne seje predsedstva občinskega sveta Zveze sindikatov Ljubljana Center, ki je bila 13. decembra 1978:

Predsedstvo občinskega sveta Zveze sindikatov Ljubljana Center je sprejelo naslednji sklep:

Odobrena je pomoč žrtvam imperialistične agresije in narodnoosvobodilnih gibanj, namesto novoletnih voščilnic v višini din 10.000

Sredstva se nakažejo Koordinacijskemu odboru za pomoč žrtvam imperialistične agresije in narodnoosvobodilnih gibanj pri RK SZDL.