

nje na lipi in predvsem lipovcu, ki sta na padavine manj občutljiva. Najboljše je bilo na južnem in zahodnem delu države, kjer smo beležili zelo dobre donose, tudi do 30 kg



Foto: Aleš Bozovičar

Mali hojev kapar (*Physokermes hemicryphus* Dalm.)



Najbolj značilen znak posledice pozebe robinije (akacije) je propadajoč poganjek.

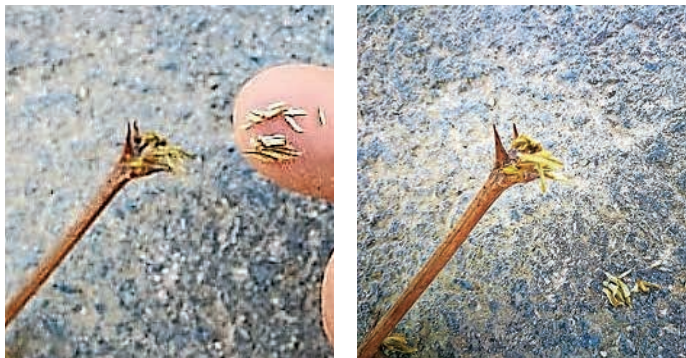


Foto: Aleš Bozovičar

na panj. Kljub temu da sta lipa in lipovec po Sloveniji dobro razširjena, pa so vseeno območja Gorenjske, Koroške in mestoma Notranjske in Osrednje Slovenije ostala brez omembe vrednih donosov.

Enako je bilo tudi v nadaljevanju s pričakovanjem izločanja zelene hojeve ušice. Njeno izločanje se je zelo osredotočilo na območje vzhodnega dela Javornikov in Logaške planote – Menišije. Vendar tudi tam donosov nismo dočakali. Najdaljše obdobje stanovitnega vremena smo letos žal bili deležni šele v septembru in zato je sezona pri marsikaterem čebelarju ocenjena kot katastrofalna z zelo veliko vložka, truda in dela.

Če jo strnemo v številke, nam te prikažejo, da je veliko čebeljih družin v času najbolj medovitih mesecev vse do lipove paše potrebovalo pomoč in oskrbo čebelarja, saj bi brez krmljenja zaradi lakote propadle. Ponovno smo bili deležni skromne bere s pridelavo 8,9 kg medu na panj. Preračunano na celotno državo je letošnja pridelava medu znašala 1293 ton. Podpovprečno? Ob donosih zadnjih petih let niti ne. Ob donosih, ki smo jih bili vajeni v preteklosti v prejšnjem desetletju, pa absolutno da. Zato lahko le upamo, da to ne bo naša stalnica in da bomo prihodnje desetletje govorili o samih presežkih. Na koncu upam, da ste bili uspešni v borbi proti varojam, in vam želim prave zime z velikimi količinami snega, ki bo vztrajal vse do začetka meseca marca, in da bi imeli odlično pašno sezono 2021. Naj med! 🍯



Strokovna razprava o ekološkem čebelarstvu

Ekološko čebelarjenje predstavlja obliko in način čebelarjenja, ki le počasi pridobiva večji pomen v slovenskem čebelarskem prostoru. Slovenija ima pestre naravne danosti z bogato krajinsko členitvijo, avtohtono kranjsko čebelo, različnimi tipi pokrajin in podnebji ter ima tako odlične možnosti za nadaljnji in pospešeni razvoj tega načina čebelarjenja. Ta pomembno prispeva k zagotavljanju neoporečnih čebeljih pridelkov in ohranjanju oziroma izboljšanju biotske raznovrstnosti.

O ekološkem čebelarjenju je tekla beseda v Stični 9. septembra 2020, kjer je ČZS, JSSČ, organizirala strokovni

posvet o ekološkem čebelarstvu. Mitja Zupančič, svetovalec specialist za področje ekološkega kmetovanja, je predstavil temo: *Zahteve in prednosti ekološkega čebelarjenja*. V temi so bili poudarjeni izzivi za v prihodnje v smislu uvrstitve ekološkega čebelarstva v novo programsko obdobje programa razvoja podeželja, katerega obrisi se že kažejo, podrobnosti pa bodo opredeljene v prihodnje. Poudarjene so bile tudi nekatere novosti, ki jih prinaša nova zakonodaja na področju EU, kot je npr. skupinsko certificiranje, ter tudi nekatere za zdaj manjše novosti glede pravil za ekološko čebelarstvo.

Vlado Auguštin, svetovalec specialist za tehnologijo pri JSSČ, je sodeloval s temo: *Prehod iz alternativnega v ekološko čebelarjenje s poudarkom na kakovosti propolisa in voska*, kjer je bila predstavljena tehnologija prehoda iz konvencionalnega v ekološko čebelarjenje, s katero lahko iz notranjosti čebeljega panja odstranimo s kumafosom in amitrazom onesnažen vosek in propolis. Po predavanjih se je razvnela živahna debata o težavah, s katerimi se srečujejo čebelarji pri ekološkem čebelarjenju. Na koncu smo prišli do sklepa, da pri tem načinu čebelarjenja predstavlja največjo težavo zatiranje varoj s sonaravnimi sredstvi. Uporaba teh zahteva veliko znanja in prakse. Prav zaradi tega bo treba v prihodnje veliko več pozornosti in časa posvetiti usposabljanju čebelarjev iz te teme. Na koncu še zahvala vodstvu ČD Stična za odlično organizacijo posve-

ta, ob upoštevanju higienskih priporočil NIJZ-ja za preprečevanje širjenja okužbe z virusom SARS-CoV-19.

Vlado Auguštin, svetovalec JSSČ



Foto: Vlado Auguštin

Zakaj nastane trotovec

Vprašanje:

Zakaj postane družina trotovska, kakšen je smisel, zakaj rajši takoj ne propade?

Odgovarja: dr. Maja Ivana Smodiš Škerl, Kmetijski inštitut Slovenije

Čebelja matica je v čebelji družini edina plodna samica, ki zalega oplojena jajčeca, iz katerih se razvijejo delavke, ki so spolno nerazvite samice. Matica zalega tudi neoplojena jajčeca, iz katerih se razvijejo samci troti. Svojo prisotnost matica izkazuje s proizvajanjem in oddajanjem matičnega feromona in zaleganjem jajčec, kar vzdržuje normalno delovanje družine.

Družina postane trotovec kadar matica zaradi pomanjkanja semenčic, preneha zalegati oplojena jajčeca in zalega le še neoplojena, obenem pa delavke iz nekega razloga matice ne zamenjajo pravočasno. Drug razlog je nenadna izguba matice. Delavke izgubo prepoznajo zelo hitro (odsotnost matičnega feromona) in že v 10 do 24 urah začnejo graditi zasilne matičnike, če imajo na razpolago jajčeca. Na brezmatično družino posumimo že zaradi spremenjenega obnašanja čebel, ki nervozno šumijo.

Nepokrita zalega oddaja feromon zalege, ki preprečuje razvoj spolnih organov pri delavkah. Odsotnost zalege je ključni trenutek, ki pri večini delavk sproži razvoj jajčnikov in nekatere postanejo t. i. lažne matice. Na aktivacijo jajčnikov pri delavkah vplivajo tudi zunanji dejavniki (prehrana, temperatura). Največ lažnih matic se pojavlja v poletnem času, manj v jesenskem in zelo malo spomladi. V brezmatični družini se okolje v panju sprevrže v nered in v treh tednih delavke (takih je do 24 %) začnejo zalegati neoplojena

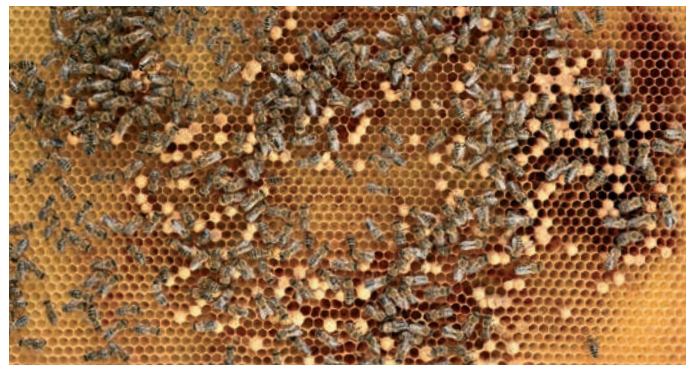


Foto: Franc Šivic

jajčeca. Na začetku nekatere delavke odstranjujejo ali pojedjo jajčeca, kasneje prevladajo lažne matice z zaleganjem vse več neoplojenih jajčec. To je mogoče opaziti tako, da je v celicah prisotnih tudi po več jajčec hkrati, celice so razširjene, pokrita zalega je presledkasta in precej izbočena. Vse več delavk je zaposlenih z zaleganjem jajčec, moč družine upada. Izlegajo se manjši troti, kasneje delavke prenehajo krmiti trotovske ličinke, ki razpadajo in gnijejo. Brezmatična družina po mukotrpnem procesu prej ali slej propade.

Izleženi troti, ki preživijo propad družine, so potencialni tekmeči za oprashitev matic. Žal so ti troti prenašalci gena, ki v novi družini aktivira več lažnih matic. Z drugimi besedami, v novi družini se bo izlegalo več delavk, ki bodo tekmovali z mlado matico z zaleganjem neoplojenih jajčec in v družino vnašale nered. 🍯

Pošljite vprašanja

Bralce vabimo, da nam na naslov uredništva (marco.borko@czs.si) pošljete svoja vprašanja s področja čebelarstva, mi pa bomo poiskali odgovore nanje.

Uredništvo