

Slovenski

čebelar

Glasilo

Slovenskega

čebelarskega

društva

v Ljubljani



Št. 3 * Marec

Letnik XXXVIII

Vsebina:

Vabilo na redni letni občni zbor	33	Opazovalne postaje	42
O begalnicah in drugih izboljšavah panjev	34	Društvene vesti	42
Praktične malenkosti	37	Računski zaključek za leto 1934	43
Pripombe k pravilniku	38	Vesti iz podružnic	44
Pismo začetniku	39	Drobiž	47

Mali oglasi

Prodaj večjo množino pristnega in zdravega ajdovega medu. Pišite na naslov Jakob Bratuša, Obrež, p. Središče ob Dravi.

Prodaj 6 A. ž. panjev s čebelami vred, zdrave in dobro prezimljene na ajdovem medu. Cena s panji vred po Din 300.—. I. Brezovšek, čebelar, Fram pri Mariboru.

Prodaj manjšo ali večjo količino medu po Din 10.— od žel. postaje Rače-Fram. Pišite na naslov Lah Boris, Fram pri Mariboru.

Prodaj 300 kg letošnjega pristnega ajdovca. Cena Din 10.— postaja Ptuj. Kovačič Simon, Kukava, p. Juršinci pri Ptuj.

Prodaj 600 kg jamčeno pristnega ajdovca. Cena Din 10.— postaja Beltinci. Bakan Štefan, Nedelica, p. Turnišče.

Prodaj 300 kg čistega medu ajdovca po Din 10.— postaja Murska Sobota. Pavel Štefan, Martjanci 48 pri Murski Soboti.

Prodaj 100 kg jamčeno zdravega ajdovca. Cena Din 9.— postaja Murska Sobota. Geder Franc, krojač, Gor. Črnci 16, p. Cankova.

Prodaj ajdov med iz lastnega čebelarstva za pitanje čebel. Cena po dogovoru. Maks Krmelj, Hotovlje, p. Poljane - Škofja Loka.

Prodaj nekaj panjev čebel, žnideršičev z verando, kakor tudi nekaj novih praznih panjev. Cena po dogovoru. Alojzij Udir, mizar, Preddvor nad Kranjem.

Prodaj 200 kg garantiranega ajdovega medu za pitanje čebel. Cena Din 12.— postaja Vrhnika. A. Maček, Vrhnika.

Ajdov pitanec, jamčeno od zdravih čebel, po ugodni ceni proda ali vzame vosek v zameno za med. Čebelarstva podružnica Rače-Podova pri Mariboru.

Prodaj 8 A. ž. obljudenih panjev na 10 okvirjev, dalje 2 A. ž. panja prazna, 5 A. ž. polovičarjev praznih in razno čebelarstvo orodje. Cena po dogovoru. Sonja Kalan, vdova po sodnem predstojniku v Gor. Radgoni.

Prodaj 30 kranjičev čebel z mladimi maticami, čiste kranjice, panji so dobro založeni z medom. Najrajši bi oddal skupno vse panje. Cena po dogovoru. Ivan Soklič, Zalog 21, p. Dob pri Domžalah.

Kupim 50 dobrih in zdravih majskih rojev. Ceno in ponudbo je poslati na naslov Josip Stahel, Žiberce, p. Apače-Gor. Radgona.

Prodaj nekaj pristnega ajdovca od zanesljivo zdravih čebel. Cena po dogovoru. Franc Komel, Ptuj.

Prodaj 350 kg čistega ajdovca, jamčeno zdravega. Cena po dogovoru. Janez Talvaj, Šalavci 2, Prekmurje.

Prodaj 150 kg ajdovca po Din 10.—. Pišite na naslov Jože Matjašec, Gomilica 96, p. Turnišče.

Prodaj bom v rojilni dobi več letošnjih rojev, zdrave in čiste kranjice, dobre medarice. Joško Žuman, Safarsko.

Prodaj 100 kg ajdovca po Din 10.—, 130 kg kostanjevca po Din 10.—, 80 kg cvetličnega po Din 13.— od jamčeno zdravih čebel, franko Maribor. Puhelj Anton, Rožpoh 174, p. Maribor.

Kupim 20 kom. izdelanih satnikov za A. ž. panje. Ignac Jurgec, Rajhenburg.

Prodaj večjo množino ajdovega medu. Pišite na naslov Franc Horvat, Črešnjevci pri Gor. Radgoni.

Čebelarji, poslužite se medu za pomladno pitanje čebel! Zahtevajte pa pri nakupu pisanca od dobavitelja jamstvo, da je med od zanesljivo zdravih čebel, kar naj potrdi tudi vodstvo čebelarstva podružnice. Ker pa je množina ponujenega medu premajhna, je bil odbor primoran naročiti tudi sladkor, ki ga bo društvo v kratkem dobilo.

Članarina (naročnina) znaša letno Din 35.— (za inozemstvo Din 46.—)

Urejuje: AVGUST BUKOVEC,
Ljubljana, Gruberjevo nabr. 14

Slovenskega čebelarstva v Ljubljani

Sklep za uredništvo 20. dne vsakega meseca. Pisma in denar v društvenih zadevah je naslavljati na »Slovensko čebelarsko društvo« v Ljubljani. — Naslov za blagovne pošiljke (vosek), naročila za čebelarske potrebščine: Društvena čebelarna, Ljubljana, Pražakova ulica 13. Društveno tajništvo v Ljubljani, Poljanska cesta št. 13/I, telefon 38-38

Številka

3

V Ljubljani, dne 1. marca 1935 Letnik XXXVIII

VABILO NA

REDNI LETNI OBČNI ZBOR

»SLOVENSKEGA ČEBELARSKEGA DRUŠTVA«

ki bo v nedeljo, dne 24. marca 1935 ob 10. uri dopoldne v »Obrtnem domu« nasproti mestnega gledališča v Celju.

- DNEVNI RED:
1. Pozdrav in otvoritev zbora po predsedniku.
 2. Tajnikovo poročilo.
 3. Blagajnikovo poročilo za upravni oddelek.
 4. Blagajnikovo poročilo za Društveno čebelarno.
 5. Poročilo pregledovalcev računov.
 6. Nadomestna volitev izžrebanih odbornikov in preglednikov računov.
 7. Samostojni predlogi.
 8. Slučajnosti.

Zaradi izredne važnosti občnega zbora prosimo, da se ga člani udeleže v obilnem številu. Predloge za občni zbor je poslati glavnemu tajništvu najkasneje do 15. marca t. l. Za polovično voznino smo prosili.

ODBOR.

VABILO NA

REDNI LETNI OBČNI ZBOR

ZVEZE ČEBEL. PODRUŽNIC ZA MARIBORSKO OKROŽJE

ki bo v nedeljo 24. marca 1935 ob 8. uri zjutraj v »Obrtnem domu« v Celju.

- DNEVNI RED:
1. Pozdrav in otvoritev po predsedniku.
 2. Tajnikovo poročilo.
 3. Blagajnikovo poročilo.
 4. Poročilo računskih preglednikov.
 5. Volitev novega odbora in računskih preglednikov.
 6. Slučajnosti.

Čebelarske podružnice iz mariborskega okrožja vabimo, da pošljejo svoje delegate polnoštevilo.

ODBOR.

O begalnicah in drugih izboljšavah panjev

Rojec Vlado — Rakek

Večina čebelarških priročnikov navaja, da je treba medišča zapreti zvečer pred dnevom, ko nameravamo točiti. To ne drži, zlasti ne pri jesenskem točenju. Ob hladnih nočeh, ki nastopajo tedaj, se čebele ne ganejo in medišča ostanejo slej ko prej natrpana. Jaz pričnem vlagati ločila že prejšnji dan na vse zgodaj in se potrudim, da sem približno do 10 dopoldan z delom gotov. Če je lep in solnčen dan, se izselijo čebele tekom 5 ali 6 ur, zanesljivo pa do večera. Ob meglenih dnevih s temperaturo pod 16° C tako preganjanje ne rodi uspeha. Zanimivo pa je, da odreče pri čebelah, ki smo jih pripravili ob slabem vremenu, največkrat tudi naslednji dan, čeprav je temperatura ugodna. Zdi se, da se medišča najhitreje in najtemeljiteje izpraznijo, ako se odločijo čebele za izhod po begalnici v onem prvem, najbolj razburljivem trenutku, ko se začutijo brezmatične, ter nekako s silo in združeno navale nanjo.

Da gre delo pri zapiranju medišč gladko od rok, morajo biti ločila pravilno oblikovana. Najboljše ločilo je primerno prirezan kos bele pločevine srednje debeline. Pločevina ne sme biti toliko široka, da bi drsala ob letvicah, s katerimi so podloženi nosilci, (kakor napačno kaže slika 49. v Žnidaršičevi knjigi »Naš panj«), pa tudi ne toliko ozka, da bi s premikom na levo ali na desno nastala reža ob obodu matične rešetke. Sprednji rob mora biti priostren, a zadnji dvakrat privihan in zatolčen. S topim sprednjim robom bi namreč ne mogli spodrezavati zadelavine in voščenih podzidkov, ob živem zadnjem robu pa bi si lahko ranili dlani. Privihani rob nam poleg tega dobro rabi pri odstranjevanju pločevine.

Ko vdevamo ločila, moramo paziti, da ne nastanejo kje kake vrzeli, ali celo prehodi, ki bi po njih bila omogočena čebelam zveza z matico v plodišču. Vrzeli na-

stajajo, če je pločevina izbočena, ali kako drugače poškodovana. Zgodi se tudi, da zdrsne ločilo, ko ga potiskano v panj, že pri drugi, še laže pri tretji palici namesto pod palico pod spodnje letvice satnikov. Zato je priporočno, da odvezamemo pred vdevanjem srednja dva sata, ostale pa toliko potisnemo na stran, da lahko pregledamo vrzel po vsej globini panja. Prav tako kvarno vpliva na selitev če je matična rešetka spredaj le nekoliko odmaknjena od notranje končnice panja. Dostikrat je to celo vzrok uhajanja matice v medišče.

Odveč bi bilo še posebej poudarjati, da mora biti poleg vsega tega tudi begalnica v popolnem redu. Pred točenjem jo je treba pregledati in preizkusiti, če brezhibno deluje.

Pri begalnicah na vzmeti je treba peresa tako uravnati, da se čebele pri prehajanju ne zatikujejo, toda reža pa ne sme biti tolika, da bi se mogle skozi njo preriniti nazaj v medišče.

Cevaste begalnice, zlasti one, ki so za stalno vdeltane med sprednje ostenje, je treba prebezati. V njej se je morda med letom naselil pajek in jo prepregel s pajčevino. Morda se je kak trot, ki je po prestavljanju lezel skozi cev, tamkaj zagozdil, obnemogel in poginil, ali pa jo je s peskom zadelala neke vrste divja čebela, takozvani znosec (*chalicodoma muraria*) in si v njej uredila gnezdišče. Končno postane begalnica neprehodna, če je mizar pribil kvačnice za satnike s predolgimi žebliji, ki so na nasprotni strani pogledali iz stene in zvežili cev.

Begalnice so pri sedanjih A-Ž panjih uvite in tako speljane, da morejo priti čebele vanje neposredno iz medišča.* Od notranje strani jih lahko dosežemo le tedaj, če odstranimo sate. Ker je to neprikladno, sem pročelja svojih panjev nekoliko preuredil. Gornje žrelo, ki so ga nekateri opustili, sem zopet uvedel, saj je v manjšem obratu itak potrebno. Žrelo je

* Panj, ki ga prodaja D. Č. je nekoliko drugačen kot ga kaže slika 14 v knjigi »Naš panj«.

v dolbeno v notranjo končnico, opaž pa okrog njeга odstranjen. Tako nastane na tem mestu prizmatična votlinica, ki jo je nekdo krstil v šali za »balkon«. Votlinico je mogoče zapreti s primerno urezano deščico, ki rabi, če jo potisnemo pod žrelo, obenem kot brada. Begalnica je lesen na vznotraj obrnjen žlebiček, ki veže dno »balkona« s stropom verande. Čebelam iz medišča je dostopna samo takrat, kadar je »balkon« zaprt. Pri odprtem »balkonu« prekrije zgornji dohod begalnice podložena zaporna deščica.

Pri tej preureditvi lahko očistimo begalnico od obeh strani, ne da bi preveč nadlegovali čebele. Pa tudi iz drugih ozirrov je praktičen tak »balkon«. Zapiramo in odpiramo ga z enim samim gibom in z enim samim vijakom. Zaporna deščica je vedno v rabi in se ni treba bati, da bi jo izgubili ali zamešali med ostalimi. Na ličnosti panj prav nič ne izgubi. Morda vprav nasprotno! Kadar je »balkon« odprt, je panju v okras, kadar je zaprt, pa ga površen gledalec niti ne opazi.

Razen pri preganjanju čebel pred točenjem uporabljamo begalnice še v nekaterih druge svrhe.

Po prestavljanju se poleže v medišču večje število trotov. Ker so preširoki, da bi se mogli splaziti skozi rešetko, jim odmaše čebelarji zgornje žrelo. Puščajo ga odprtega kake tri tedne. Skozi to žrelo pa se navadijo izletavati tudi čebele. Ko žrelo zopet zapro, mine precej časa, preden se ulete pri plodišču. Najčešče niti ne najdejo več v svoj lastni panj. Izprosijo si pri tujih družinah, ki stare čebele nerade sprejmejo, zlasti če so prazne. Če čebelar po prestavljanju pozabi na trote, se mu nudi pozneje kaj nevšečen prizor: Vsi starejši troti so obtičali z glavami med režami rešetke in v tem položaju žalostno poginili. Kdor je že imel opraviti s takimi obešenci, le predobro ve, koliko dela je z njimi, preden je rešetka spet v redu. Vsa ta skrb je pri panjih z begalnicami nepotrebna, kajti troti odhajajo sproti po begalnicah na plano.

V novejšem času so preizkušali begalnice pri avtomatičnem lovljenju rojev. Poizkus se pa ni obnesel preveč zadovoljivo. Roji so se pač ujeli, toda bili so slabi za nadaljen razvoj.

Končno naj popišem, kako je mogoče z begalnicami preprečiti celo tako hudo čebelarstvo nadlogo, kot je rop, ki se v manjšem, dostikrat komaj opaznem obsegu pojavlja vsako leto v najbolj vzornih čebeljakih, a se more, če pravočasno ne poseže vmes večja roka čebelarja, razpasti v pravo pustošenje in popolno uničenje družin.

Ropano družino zapremo in odnesemo na hladen in temen prostor. Na njeno mesto postavimo prazen panj, ki je po možnosti prejšnjemu enak, ali vsaj podoben. Na notranji strani žrela pritrdimo begalnico na zaklopnice, vrata pa zadaj snamemo, da je panj zaprt samo z mrežastimi okenci. Roparice, ki zaidejo v nastavljeni panj, ne morejo več po isti poti nazaj. Ker jih vabi svetloba, ki prihaja od zadaj, se začno zaletavati v mrežo na okencih, a kmalu omagajo in se umire. Ko so polovljene vse roparice, jih odnesemo in zažveplamo. Menda jih ne bo nikomur žal; saj so to večinoma stare, oguljene čebele, od katerih ne moremo pričakovati posebnih koristi. Za bero po cvetlicah jim ni več. Najraje stikajo krog žrel tujih družin in se skušajo pritihotapiti do njihovih medenih zalog. Če se jim kaj takega posreči, napolnijo svoje tatinske bisage in odlete domov. Tu alarmirajo tovarišice in organizirajo, če se hočem tako izraziti, roparski pohod. Predstavljajo torej stalno nevarnost za izbruh ponovnega ropa. Ko smo odstranili na prej popisani način to nevarnost, vrnemo napadeni panj v čebeljak, toda prej mu žrelo toliko zožimo, da morejo samo posamezne čebele skozi. Glavni naval je odbit. Z zakasnelimi razbojnicami in z onimi, ki so bile tako premetene, da niso šle v nastavljeno past, bo obračunala družina sama.

Dr. Armbruster uporablja namesto begalnice električno sesalo za prah, čigar

ustje pritrdi tik za žrelom nadomestnega panja. Tako pripravo pa imajo le malo-kateri čebelarji; zato ta način ni izvedljiv v širši praksi.

Sestavni del vsake cevaste begalnice, ki je vdzelana v opaž, je veranda. Radi nekaterih svojih vrlin se je med mlajšimi čebelarji zelo priljubila. Te bi bile: široka brada, preprosto zapiranje panjev pred vožnjo v pašo, žrelo z zagozdo, ki omogoča čiščenje dna s pročelne strani in morda še kaj.* Navsezadnje ni brez pomena, da pridobi panj z verando kolikor toliko na svoji ličnosti. Zato se mi čudno zdi, da g. Babniku ni všeč, kajti, kakor bi sodil po odstavku o panjskih končnicah v članku »Izboljšanje panjev«, je v njem vendarle tudi nekoliko esteta in ne gleda na panje zgolj s trgovsko-pridobitnega stališča. Najbrž se je preveč zagledal v neko njeno napako, ki o njej pravi dobesedno: »Vse dobrote pa ne odtehtajo glavne in največje hibe, ki tiči v tem, da lahko vsakdo, bodisi iz hudobnosti, bodisi iz nevednosti, posebno otrok, zapre vse panjove, da se čebele podušijo, posebno kadar jih imamo brez izvežbanega nadzorstva zunaj na paši.« Tej hibi se je mogoče zelo enostavno izogniti, kar ve — vsaj jaz o tem ne dvomim — prav dobro tudi gosp. Babnik. Na vsaki strani brade izvrtamo po en večji dušnik, ki ga prepnemo z žičnato mrežo, pa se nam ni treba bati ne otrok, ne podležev, ki bi se hoteli znašati nad našimi čebelami. Dušniki na prvi čelnici nad verando niso umestni, ker je treba za njimi opaž odstraniti. Topla dvojna stena pa je vprav v plodišču najbolj potrebna.

Globina in višina verand sta stvar okusa. Komur povzroča odpiranje globokih verand po prevozu na pasišče radi čebel, ki se naberejo med vožnjo v praznem prostoru pred žrelom, kake sitnosti, naj žrela zastavi s primernimi zaporami, n. pr. z onimi Trinkovega sestava, in nato šele privije brade. Izhod je potem dvakrat za-

* Glej v lanski 9. štev. »Slov. Čebelarja« uvodni članek g. Peternela »Važne malenkosti« in med »Drobižem« kratko beležko o verandah.

varovan in prevoz tem bolj varen, način pa vsekakor prikladnejši kakor mašenje žrel s starimi krpami.

V kamniški okolici so razširjene verande, pri katerih je žrelo nekoliko dvignjeno, do njega pa vodi poševno privezan podstavek zagozde. Čebelam je s tem olajšan dohod na sate. Do celic, kamor nameravajo odložiti nabrano medecino (nektar), pridejo hitreje in se z manjšo zamudo vračajo na pašo. Zato naj bi bil do-nos medu v takih panjih večji. S tem naziranjem je hotel izboljševalc utemeljiti potrebo dvignjenja žrel, toda pozabil je prej proučiti kako je v resnici s to zadevo. Kdor se je količkaj bavil z biologijo čebel, mu je znano, da nabiralke običajno ne odlagajo nektarja direktno v celice, marveč ga porazdele med mlajše čebele, ko ga v svojih želodčkih predelajo in pripravijo za nadaljno uporabo. Ker čakajo mladice na donašalke najrajši na dnu panja, so jim take zagozde bolj v napoto kot v korist. Poleg tega jih ovirajo, kakor poudarja uredništvo našega lista v »Kotičku za radovedneže«, pri spravljanju zjedi iz panja, a ker so sestavljene iz dveh delov, se pri izvlačenju lomijo.

Ta zgled dovolj nazorno kaže, kako se lahko kaka izboljšava sprevrže v vprav nekaj nasprotnega, če konstrukter ne pozna življenja in navad čebel.

Še bolj drastičen primer navaja g. Babnik. Nekdo naj bi izdelal panj, ki ga je znotraj opremil z raznimi mehanizmi. Če si pritisnil na ta ali oni gumb, so se sami pripeljali iz panja, zapahi pri žrelu so se sami zapirali in odpirali itd. Da-li je bil dotičnik res čebelar, bi dvomil; jasno pa je, da je bil bolj tehnično usmerjen nego čebelarsko orientiran.

Med take izboljševalce seveda ne moremo prištevati g. Žnideršiča. Od njega imamo panj, ki je tako prilagoden našim pašnim razmeram in čebelarskim običajem, da je kaj hitro izpodrinil vse druge tozadevne izume in se čimdalje bolj uve-

Op. ured. Prvotno so bile brade pri verandah opremljene s tremi takimi dušniki — pred žrelom.

ljavljaja celo izven mej naše ožje domovine. Ob svojem rojstvu pa je doživel krst, krst srditih napadov in očitkov. Oponašali so mu vse mogoče, med drugim tudi to, da je kompilacija raznih tujih sistemov. Res je — in tega niti g. Žnideršič ni nikdar tajil: od obstoječega je odbral najboljše in vse skupaj povezal v skladno celoto. Če je panj kompilacija, je posrečena kompilacija, in radi te posrečenosti mu je bil že od vsega početka zajamčen uspeh. Morda je bil omenjeni očitek prav ona sila, ki je g. Žnideršiča stalno priganjala, da je na prvotnem izumu snoval in delal dalje. Lansko leto je popisal v »Slov. Čebelarju« panj najnovejše oblike. Rad bi spregovoril o njem nekoliko besed z ozirom na repliko z g. Babnikom, pa mi je spis že preveč narastel. Oglasim se kdaj pozneje s posebnim člankom. (Konec.)

Praktične malenkosti

Avgust Bukovec

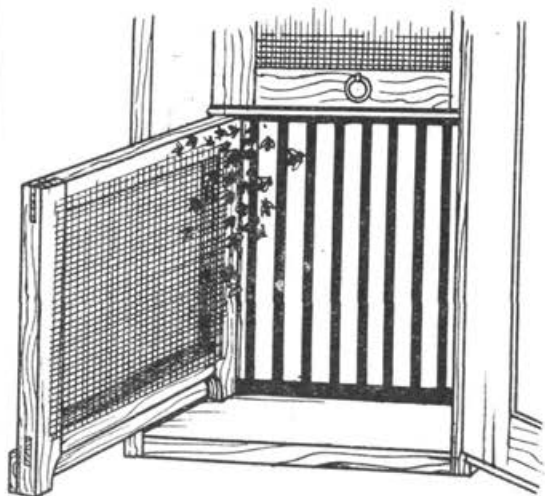
Pri opravljanju panjev smo večkrat v zadregi, kam bi odložili okence, ki so na njem čebele. Nekateri ga postavljajo na kozico, nekateri na tla pred čebelnjakova vrata, nekateri pa otresajo čebele na sipalnik ali pa pred panjevo žrelo.

Vse to je združeno z nepotrebnim vznemirjanjem čebel. Na kozici se čebele razlezajo in imamo potem sitnosti pri vračanju okenca v panj in omejitju čebel s kozice. Vsem težavam se lahko ognemo, ako okence potisnemo v panj tako, kakor kaže slika 1. Potisniti ga moramo skoraj do satnikov, da se čebele lahko pomaknejo z okenca na sate. Medtem lahko začnemo s pregledovanjem satov na desnici, oziroma na levici, ako smo okence vtaknili na desni (levičarji!).

Predpogoj, da lahko okence vtaknemo, ne da bi se prevagalo na ven, je, da držita leseno zaklopnico dva škrnjaka tako, da ne more zlesti navzgor. Kdor ima

zaklopnice »premične«, mora okence obrniti narobe, pa je potem vse v redu.

Medtem ko pregledujemo sate na desnici, se čebele pomaknejo z okenca na satje. Če



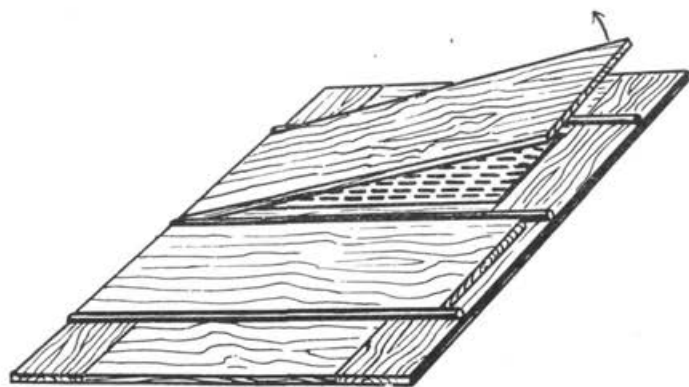
Št. 1.

se pa še niso, predenemo okence na desnico, da imamo potem prostor na levici.

Nič novega — toda prepričal sem se, da marsikdo ne zna z okencem prav ravnati.

Druga slika nam kaže, kakšne morajo biti deščice za pokrivanje rešetke (jeseni pri zazimovanju ali pa kadar hočemo ločiti plodišče od medišča).

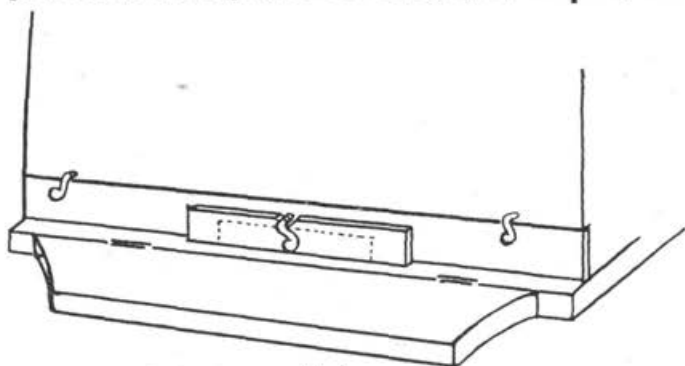
Stare vrste deščice so tako prirezane, da jih lahko potisnemo v odprtino nad rešetko prav do te. To nam pa napravlja



Št. 2.

težave zlasti pred zimo, ko se čebele nočejo pa nočejo pomakniti pod rešetko. Pri novi obliki deščic na to niti ni treba čakati.

Čim so se čebele zbrale toliko, da niso raztresene po medišču, lahko rešetko pokrijemo ne glede na čebele, ki so še v odprtinah nad rešetko. Deščico enostavno poveznemo na odprtino. Pri tem glejmo, da



Št. 3.

ni na lesenemu obodu kaka čebela, ki bi jo deščica lahko strla.

Deščice morajo biti nekoliko tanjše nego znaša debelina palic, sicer bi ne mogli namestiti v medišču satja, kadar bi hoteli imeti v panju dve družini (dva roja, ali pa zgoraj rezervno družinico).

Dolga pa mora biti deščica toliko, da jo na eni strani lahko privzdignemo s prsti.

Take deščice čebele skoraj nič ne prilepijo in so se jih napredni čebelarji radi poprijeli.

Pri gospodu Antonu Rojini v Zg. Šiški sem pred leti videl zelo praktične zaporice za žrela. Glej sliko, ki pove vse! Napravljene so iz bukovega lesa ter jih priporočam vsem, ki imajo panje brez verand. Poskusil sem najrazličnejše, toda tako praktične in zanesljive ter cene ne pa res ne poznam.

Glavno vlogo igrata škrnjak (vijak) in globanjica, ki se v njej suče vijak. Tam ne sme biti nikake ohlapnosti ali tesnobe. Škrnjak mora biti tako vdolan, da se v globanjici kreče z lahkoto, ne dopušča pa, da bi se deščica mogla premakniti kamorkoli.

V panj ga moramo vdolati tako globoko, da zadostuje polovica zasukljala, da bradica prime zaporico tako tesno, da se ne more ganiti nikamor.

Kadar zapiramo panje, nakadimo čebele, nato pa pritisnemo zaporico prav tesno k

žrelu in zasučemo škrnjak navzdol. Velike važnosti je, da so vse zaporice enake velikosti in vsi škrnjaki vdolani v isti višini. Že milimeter niže vdolan škrnjak ovira, da zaporice ne moremo pritisniti tesno k panju. Potem uhajajo čebele pri straneh zaporice. Kdor čebele prevaža, pa ve, kolike vrednosti je, ako žrela lahko zapiramo naglo, zanesljivo in brez takih ovir, kakršna je zgoraj omenjena.

Zaporice napravimo na ta način, da prirežemo primeren kos lesa, ga gladko postružimo, izdobljemo po dolgem jarček za škrnjake, nato pa zaporice nažagamo s fino žago. Le potem bodo vse enake in je vseeno, katero vzamemo v roke. Vsako bomo lahko pritrdili pri kateremkoli panju.

Pripombe k pravilniku o odvratanju in zatiranju nalezljivih bolezni pri čebelah

Ta pravilnik, ki je bil objavljen v zadnji številki »Sl. Č.«, se sklicuje na nekatere člene zakona o odvratanju in zatiranju živalskih nalezljivih bolezni, ki ga zaradi krajšega izražanja imenujemo nakratko »veterinarski zakon«. Ker ti členi nalagajo čebelarjem posebne dolžnosti, oziroma pričakujejo čebelarji od njih določene ugodnosti, zato jih je treba poznati.

Našteti in pojasniti hočem iz omenjenih členov le one določbe, ki se v pravilniku ne ponavljajo in ki se dajo ustrezno porabiti v čebelarstvu.

Člena 34. in 35. vet. zakona nalagata lastniku čebel, da mora takoj prijaviti občinskemu predsedniku pojav katerekoli kužne bolezni, ki je navedena v pravilniku, ali pa če se pojavijo znaki, ki vzbujajo sum take bolezni. Isto dolžnost ima tudi oni, ki upravlja čebele kot lastnikov namestnik, in prav tako dolžnost imajo čuvaji čebel in vsakdo, ki mu je poverjeno nadzorstvo nad čebelami. Prijavo morajo podati tudi orožniki in občinski čuvaji, a upravičen jo jo podati tudi vsakdo drugi, čim zve za nalezljivo (kužno) bolezen ali da sumi take bolezni.

Po členu 39. mora občinski predsednik takoj po prijavi odrediti, da se ne smejo pu-

ščati (prenašati) bolne ali sumljive čebele iz čebelnjakov in prostorov, kjer stoje panji. Tudi se ne smejo prevažati v druge občine (na pašo) in po železnici.

Člen 107. vet. zakona vsebuje določila o plačilu stroškov za odredbe zoper čebelne nalezljive bolezni. Po tem členu zadenejo državo dnevnicke in potni stroški državnega veterinarja (živinozdravnika) pri uradnih preiskavah zaradi ugotovitve nalezljivih bolezni, za opazovanje in pregledovanje živali, ki so v okuženi občini ali v njeni okolici in za končni pregled (revizijo).

Državna blagajna mora plačati tudi odškodnino in podporo za živali, ki jih uničijo na izrečno oblastno naredbo in tudi za predmete, ki so bili pri razkužitvi po naredbi zakona uničeni. V našem pravilniku pa ne najdemo nikjer, da se čebele uničijo na izrečno oblastno odredbo. Člen 5. pravilnika odreja, da se usmrtimev in uničenje čebel izvrši le s pristankom čebelarja. Če pa tega pristanka ni mogoče doseči, se mu pa lahko ukaže, da mora čebelam onemogočiti izlet in delo, zaradi česar potem v kratkem same poginejo. Iz pravilnika in zakona ni jasno, kako bodo oblasti postopale glede tozadevne odškodnine.

Člen 107. odreja tudi, da zadenejo občino stroški za izvrševanje krajevnih zaščitnih ukrepov, za odpremljanje živalskih trupel in odpadkov, za njih neškodljivo odpravljanje, za nabavljanje razkužil, kakor tudi za zemljišča in priprave, ki so potrebne za to.

Lastnik okuženih živali pa mora plačati stroške za delovno moč, ki je potrebna pri razkuževanju, čiščenju in zdravljenju.

Iz zadnjega, t. j. 113. člena veterinarskega zakona, ki ga navaja člen 14. našega pravilnika, je razvidno, da razne druge veterinarske določbe, ki so predpisane za domače živali, n. pr. izdajanje živalskih potnih listov, veterinarsko nadzorovanje živalskih razstav itd., za čebele ne veljajo, in zaradi tega tudi kršitve teh določb niso kaznive.

I. V.

Pismo začetniku

Dragi! — Pomlad je tu, in najhujše je že za nami. Razkošni teloh in veseli zvončki, ljubke vrbove mačice in od solnca ožarjeno resje, — vse kliče čebele ven v probujajočo se prirodu. Tudi čebelarju veljajo ti vriskajoči klici. Tako prijazno ga vabijo, da se jim kar ne more odreči. Ves blažen poseda na klopi ob čebelnjaku, utrujen od toplih žarkov in omamljen od harmoničnega brnenja čebeljega rajanja. Vse težave so pozabljene, le sreči in prešernim upom je odprta pot v srce.

Jeli, Tone, da je res tako? — Se reče, — meni se malo čudno zdi, da od tebe ne dobim nobene pošte. Menda se vendar ne pripravljáš na kake pogrebne svečanosti. Saj čudnega ne bo nič, če bo marsikateri čebelar namesto plemenjaka, ki ga je pustil v jeseni, našel letošnjo pomlad v svojem čebelnjaku — mrliča. To so žalostni primeri, a tem žalostnejši, ker niso redki in je torej treba z njimi računati. Če velja to tudi o tvojem čebelarstvu, potem razumem, da res ne moreš biti dobre volje. Naj ti torej spregovorim k tej nesreči nekoliko besed.

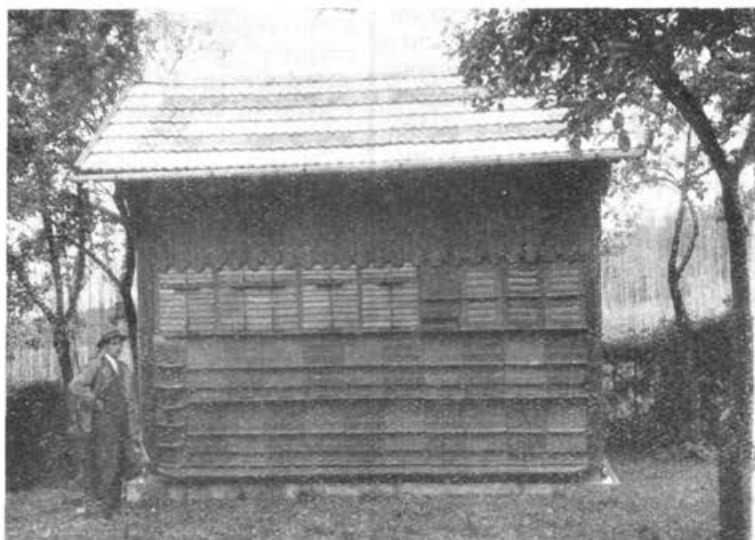
Izumrli panj boš v tem mesecu ugotovil na prvi pogled: ptički pojo, rožce cveto, tudi čebele živahno izletavajo in prinašajo celo že obnožino; le ta in ta panj ne pokaže nobenega življenja. Kaj hoče biti z njim drugega, kot da je umrl? Čas je, da ga odpreš in odstraniš njegovo vsebino. Seveda se boš hotel ob tej priliki prepričati, kaj je bilo neposredni vzrok katastrofe. Vzroki so namreč lahko različni. Če je v satju še dosti medu, satje snažno, a čebele mrtve po tleh, obstoji sum, da so se podušile (»zalapnile«). O tem te potrdi zlasti še okoliščina, če najdeš žrelo zamašeno. — Če vidiš onesnaženo notranjščino vsega panja kakor tudi čebele, ki leže po tleh, je družina umrla nedvomno za grižo. — Kadar leže po dnu panja samo še ostanki razgrizenih čebel, vedi, da je tu gospodarila rovkka. — Najpogostejši, a za čebelarja najsrmatnejši vzrok, da je družina morala umreti, pa je lakota. V tem primeru boš našel mrtve čebele deloma po tleh, deloma v celicah, kamor so se bile zarile v smrtnem boju. Če nastopi smrt za lakoto že pozneje v pomladnih mescih, boš našel še bolj žalostno sliko: po panju leže beli ostanki mlajše zalege, a starejša, godna zalega je mrtva pod pokrovc. To so prizori, ki bi morali zbuditi vest vsakemu »čebelarju«, če je le še količkaj človeka v njem! — Možni so pa še tudi drugi neposredni vzroki izgub te vrste, ki pa se dajo vsi, z naštetimi vred več ali manj skrčiti na en sam posredni a glavni vzrok: čebelarjevo malomarnost.

Mrtve čebele pokoplji, a satje skušaj porabiti: če je snažno, ti bo s pridom rabilo v drugih panjih, če je onesnaženo, ga pokuhaj v vosek. — Mrtvice, ki so v celicah, je treba potegniti ven. Če tičé morda pregloboko v celicah, tako da jih ni mogoče prijeti, trkaj s palčico po satniku (ne satu) toliko časa, da zdrknejo ven. — Klavrno čebelarstvo opravilo, kajne! A kaj hočeš, — kar lepo za pokoro si ga vzemi! — Izpraznjenih panjev pred poletjem ne vleci iz sklada, temveč natlači vanje slame ali kaj podobnega, da sosednjim družinam ne bo hladno poleg njih.

V krajih z zgodnjo pomladansko pašo čebele zdaj že toliko nabere, kolikor potrebujejo zase. Kjer tega ni, je dolžnost čebelarja, da poskrbi za zadostno zalogo. Pomni, da ravno v pomladnih mesecih pomre za lakoto mnogo več čebel kot v zimskih mesecih. Razumljivo! Pod vplivom ugodnega solnčnega vremena in naravnemu nagonu sledeč, matica od dne do dne pridneje zalega, paše pa največkrat nobene. Pičle zaloge, na katerih so čebele zimo morda srečno prestale, vidoma kopne in nekega dne kar na lepem odpovedo. Stvar postane lahko usodna posebno za večja čebelarstva, kjer čebelar ne more imeti tako natančno v evidenci zalogo vsakega posameznega panja. — Vidiš torej, da je res dosti varneje dajati čebelam rajši prevelike zaloge nego premajhne.

krat mu primešaj nekoliko medu, ker se samega sladkorja čebele včasih sploh nerade lotijo. Sladkorne raztopine nikar ne delaj preredke, ker še tako pride pri pitanju v panj mnogo nepotrebne vlage. Običajno delamo spomladi mešanico 1 : 1.

Pokladaj vedno le proti večeru, v velikih porcijah, in to mlačno raztopino. Če imaš s papriko denaturiran sladkor, mislim, da boš lahko uporabljal pločevinaste pitalnike za A.-Ž. panj (s steklenico), dočim bi ti za raztopino, mešano z ogljem tega ne svetoval; vrat steklenice in pitalnika se namreč z ogljem kaj hitro zamaši. V tem primeru ti bo dosti bolje rabilo navadno leseno korito, ki ga deneš v panj zadaj tik do satnikov, potem ko si prej odstranil okence. Treba je samo, da je korito



Čebelnjak g. Frana Suligoja v St. Ilju pod Turjakom.

Tvojim čebelam nudi prvo izdatno pašo šele češnjev cvet v zvezi z ostalim sadnim drevjem. Zato boš moral misliti na zasilno pitanje. Da se prepričaš, kateri panji so pitanja najbolj potrebni, potegni iz panja desni in levi stranski sat; če sta še polna in nedotaknjena, jih potisni lepo nazaj v panj, in stvar je v redu. Če pa sta že načeta ali celo popolnoma suha in tudi v sosednjih ni medu, je to znamenje, da je treba pričeti s pitanjem takoj. — Pri kranjčju si pomagaš pri ugotavljanju zaloge s tem, da previdno potisneš v satje primerno dolgo iglo, seveda ne naravnost v gnezdo. Po medu, ki se je prijel na iglo, moreš potem sklepati na količino zaloge, vendar ne z vso gotovostjo.

Spomladi pokladaj izključno le med. Saj se ponuja ajdov pitanec v »Čebelarju« med malimi oglasi po razmeroma zelo nizkih cenah. Sladkor uporabljaj le v skrajni sili, pa še ta-

čim večje, t. j. tolikšno, kolikršnega dopušča razdalja med satniki in vratci oziroma širina panja. Višina (globina) je lahko poljubna, da le položiš na tekočino treščice ali slamo.

Ko si čebele zadosti nakrmil, jih toplo odeni in pusti pri miru. Panje odpiraj in pregleduj samo, v kolikor je to res neobhodno potrebno, kajti za splošni natančnejši pregled je v marcu navadno prehladno.

Prav pa je, da zdaj večkrat temeljito postrže panjevo dno. V tem času nastane v marsikaterem panju, posebno pa pri slabejših družinah, pravo tekmovanje med čebelami in večšami, kdo si bo izpodredil več zaroda, in marsikod bi podlegle čebele, če jih v tem boju ne bi podpiral človek. V aprilu, ko čebele že posedajo, je to drugače, toda do takrat se lahko golazen nemoteno ugnezdi na tleh v drobirju.

Ker čebele že pridno goje zalego, potrebujejo zanjo mnogo vode. Zato opazuješ, da jih včasih kar mrgoli po travi; tako, n. pr., v zgodnji pomladi, ko je zemlja še napojena od skopnelega snega ali poleti v rosnih jutrih. Ne pridejo pa čebele vedno tako z lahkoto do vode. Zato jim mora postaviti čebelar v bližino čebelnjaka napajalnik. — Napajalnik je zelo koristna naprava, le žal, da se trajno obnese le tam, kjer nimajo čebele na razpolago res nobene vode. Kakor hitro pa je v okolici kak drug stalen vir mokrote, se najrajši prestavijo tja, pa najsi bo to potem bister studenec ali smrdljiva gnojnica, pogubno deroča reka ali pa penasta žabja mlaka. Po tem čebele nič ne vprašajo.

Z ozirom na to, da se čas najvažnejših čebelarskih opravil urno bliža, se boš moral kar podvizati, da si pripraviš vse potrebno. — Panje, ki si jih dal narediti že pozimi, napoji

odzunaj s karbolinejem. Za to je zdaj skrajni čas, saj gotovo nameravaš vsajati vanje še letošnje roje. Izberi si za to delo topel, solnčen dan, zloži panje na primerne podloge zunaj na planem in začni z mazanjem. Pri tem je glavno, da nimaš premajhnega čopiča in da s karbolinejem nič ne varčuješ. Čim več se ga vleze v les, bolje je. Ne gre namreč za to, da dobi les drugo barvo, temveč za to, da je trpežnejši. — Če hočeš sprednjo končnico nato še prepleskati z oljnato barvo — kar je zelo priporočno — počakaj toliko časa, da se karbolinej docela osuši, kar bo trajalo nekaj tednov. Zakaj, če začneš s pleskanjem prezgodaj, se barva zelo nerada prime. (Karbolinej sne barvo. Ur.)

Staro, nerabno satje izreži iz satnikov, da prideš do novih satnic; seveda bo treba v ta namen primakniti tudi nekaj v denarju, ker si pač še začetnik.

Mesečni pregled za januar 1935

Kraj	Višina nad morjem	Panj je teže						Toplina zraka			Dni je bilo													
		pridobil v			izgubil v			v mese- cu čis ih dkg	največ pri- dobil	naj- višja	naj- nižja	sred- nja me- sečna	izletnih	deževnih	snežnih	oblačnih	pol jasnih	jasnih	vetrovnih					
		1.	2.	3.	1.	2.	3.																	
		mesečni tretjini dkg						pri dobil	po- rabil	dkg	dne	C ^o												
Blejska Dobrava . . .	577	—	—	—	20	35	30	—	85	—	—	+ 8	- 11	- 2	2	—	1	18	6	7	4			
Breg-Križe	483	—	—	—	10	20	20	—	50	—	—	+ 6	- 12	- 3	7	—	2	4	12	9	10	6		
Virmaše-Škofja Loka .	361	—	—	—	25	30	40	—	95	—	—	+ 7	- 15	- 2	3	—	1	8	15	8	8	14		
Tacen-Šmarna gora . .	314	—	—	—	—	70	40	—	110	—	—	+ 4	- 14	- 2	8	—	1	7	22	3	6	10		
Barje	289	—	—	—	30	30	30	—	90	—	—	+ 4	- 16	- 3	5	—	1	6	13	14	4	16		
Dob	305	—	—	—	30	20	30	—	80	—	—	+ 7	- 19	- 3	7	—	2	6	20	3	8	10		
Rova	350	—	—	—	25	20	30	—	75	—	—	+ 5	- 14	- 2	3	—	2	5	13	8	10	6		
Škorno-Novi klošter . .	450	—	—	—	20	25	30	—	75	—	—	+ 8	- 12	- 1	5	1	1	3	13	16	2	6		
Sp. Loznica-Zalec . . .	252	—	—	—	15	30	40	—	85	—	—	+ 5	- 16	- 3	9	—	1	6	13	18	—	16		
Leveč Sl. Bistrica . . .	355	—	—	—	—	75	50	—	125	—	—	+ 10	- 14	- 4	3	—	3	—	17	17	14	—	15	
Muta	387	—	—	—	20	10	10	—	40	—	—	+ 4	- 17	- 4	3	—	—	7	13	16	2	19		
Sv. Duh-Selnica	536	—	—	—	25	30	40	—	95	—	—	+ 5	- 12	- 3	—	—	—	6	18	6	7	11		
Studenci-Maribor . . .	265	—	—	—	20	30	25	—	75	—	—	+ 14	- 12	+ 1	2	—	—	5	12	8	11	16		
Podova-Dravsko polje .	255	—	—	—	40	30	75	—	145	—	—	+ 7	- 21	- 4	7	1	1	6	11	20	—	20		
Cezanjenci	182	—	—	—	130			—	130	—	—	+ 6	- 19	- 4	—	—	1	7	16	11	4	15		
Nedeljica-Turnišče . . .	170	—	—	—	—	75	25	—	100	—	—	+ 9	- 20	- 3	—	—	—	7	17	4	10	13		
Donačka gora-Rogatec .	230	—	—	—	30	20	50	—	100	—	—	+ 9	- 15	- 3	3	1	2	9	20	8	3	18		
Kozje	307	—	—	—	—	—	—	—	—	—	—	+ 10	- 14	- 4	2	—	—	2	12	18	11	2	13	
Leskovec-Krško	186	—	—	—	30	30	40	—	100	—	—	+ 7	- 14	- 2	2	—	—	10	21	6	4	6		
Zakot-Brežice	156	—	—	—	40	10	40	—	90	—	—	+ 9	- 23	- 3	2	—	—	2	11	29	2	10		
Bučka	307	—	—	—	—	—	—	—	—	—	—	+ 6	- 12	- 2	1	—	—	8	16	14	1	14		
Krka	300	—	—	—	30	20	30	—	80	—	—	+ 6	- 18	- 4	2	—	—	2	6	12	12	7	13	
Mokronog	251	—	—	—	70	20	40	—	130	—	—	+ 7	- 23	- 5	—	—	—	5	7	14	9	8	11	
Cerknica	575	—	—	—	30	20	20	—	70	—	—	+ 7	- 16	- 4	3	—	—	3	2	3	14	17	—	26
Sv. Gregor-Ortnek . . .	736	—	—	—	15	30	25	—	70	—	—	+ 5	- 13	- 3	9	—	—	3	6	11	6	14	17	
Novo mesto	180	—	—	—	50	40	50	—	140	—	—	+ 9	- 20	- 2	9	2	3	7	19	9	3	5		
Šmarjeta	375	—	—	—	20	40	30	—	90	—	—	+ 5	- 20	- 4	—	—	—	2	8	19	1	11	11	
Valpča vas	280	—	—	—	10	15	15	—	40	—	—	+ 9	- 11	- 2	8	2	3	11	20	9	2	11		

Vsi panji so A.-Ž. sestava.

Tudi z žičanjem nikar ne odlašaj. To delo sicer ni težko, vendar ti vzame precej časa, posebno še, če imaš zažičati večje število satnikov. Zato nikakor ne gre, da bi se mudil s tem delom še tik pred prestavljanjem. O žičanju ti ne bom govoril obširneje, ker si ga že vajen, pa tudi v »Čebelarju« se je o njem mnogo pisalo. Svetujem ti samo, da žičaš podolgem, ker je to res boljše, ter s tem končujem.

Te prav lepo pozdravljam,

Tvoj prijatelj

France.

V Podgorju, 1. marca 1935.

Opazovalne postaje

Julij Mayer — Dob pri Domžalah

Šele januar nam je nasul snega in temeljito ohladil ozračje. Toplina je rapidno padala, pritisnil je zmeren mraz, ki se je trdovratno držal skozi ves mesec. Zavladala je šele sedaj prava zima. Čebele so res počivale, stisnjene v gosto zimsko gručo, saj jih ni izvabljal ne solnce ne jugovina. Solnčnih dni smo imeli zelo malo, zato je mesečna srednja toplina tudi tako nizka (-3.2°C).

Povprečna mesečna poraba na panj je ne-

kaj malega nad pol kilograma in odgovarja zimskemu januarskemu počitku. Kjer pa izkazuje tehtnica precej večji upad, smemo sklepati, da panji že gojijo zalego.

Naglo se krčijo zaloge onih panjev, ki jih skopi čebelarji na jesen niso nič ali premalo podprli. Iz mnogih gorskih pokrajin dobivamo poročila, da smrt neusmiljeno gospodari po čebelnjakih. Panji cepajo polagoma že sedaj, a še večje zlo bo bolj proti pomladi! Kjer si drugci in izrojenci niso mogli nanositi zadostne zimske zaloge, bodo čebelarji precej ob družine. Narava bo sama odstranila, kar ni sposobno za pleme, žal po krivdi »dobrih« čebelarjev.

Mnogi čebelarji so si pa pravčasno omislili zdravega pitanca za pomlad. Saj ob vzhodni meji naše banovine je še sedaj dobiti dovolj dobrega ajdovca, ki je prvovrstna pomladna klaja za naše plemenjake. Ponujajo ga srečni lastniki kaj različno, od 9 do 14 Din za kilogram. V zadnjem času se opaža večje zanimanje za dober pitanec.

Sedaj že gospodari lepo solnčno vreme, čebelice so izletele in se otrebile. Dolgo so letos morale čakati tega odrešilnega dne. Kot posebno beležim, da so 4. februarja v Košičah pri Kamniku čebelice že donašale obnožino!

Društvene vesti

Spomenik blagopokojnemu Viteškemu kralju Aleksandru I. Zedinitelju nameravajo postaviti v Ljubljani in Mariboru. To bosta spomenika globoke hvaležnosti slovenskega naroda do Viteškega kralja. Dolžnost je torej, da izkažemo svoja hvaležna čustva tudi mi čebelarji. Prosimo zato vse naše člane in nečlane, da po svojih močeh prispevajo in podpirajo v svojih krajih nabiralno akcijo za spomenik. Tudi glavno društvo bo naklonilo primeren znesek.

Nova pravila, ki so bila sprejeta na lanskem občnem zboru našega društva je Kraljevska Banska uprava potrdila. Ta pravila bomo razposlali, kakor hitro bodo tiskana, vsem podružnicam, da jih predlože svojim okrajnim načelstvom. Naše društvo se sedaj imenuje »Slovensko Čebelarsko društvo v Ljubljani«. Prosimo, da se odslej upošteva ta naslov. Temu primerno se bodo morale spremeniti tudi vse štampiljke podružnic, ki morajo sedaj nositi naslov n. pr.

Podružnica Slov. Čebelarskega društva

v _____

Da pa bodo imele podružnice enotne štampiljke, prosimo, da s spremembo nekoliko še

počakajo, da glavni odbor določi osnutek teh štampiljk, o čemer bomo podružnicam poročali, ko jim bomo poslali nova pravila.

Občni zbor. Kakor je sedaj določeno, se bo vršil dne 24. marca t. l. v Obrtnem domu v Celju najprej, to je ob 8. uri dopoldne, občni zbor Zveze čebelarskih podružnic v Celju, ob 10. uri pa občni zbor glavnega društva. Ker sta torej napovedana za eno dopoldne kar dva občna zbora, bo potrebno, da se bosta občna zbora začela točno, sicer ne bomo mogli končati z ogromno snovjo, ki jo predvidevata oba dnevna reda.

Članarina. Po novih pravilih mora biti članarina do konca meseca marca poravnana. Prosimo, da se člani odslej držijo tega načela.

POROČILO O ODBOROVIH SEJAH OSREDNJEGA DRUŠTVA

XLVI. seja dne 13. decembra 1934. Odbor je odobril zapisnik zadnje seje. Tajnik je poročal o ponudbah in cenah za tisk Sl. Č. za leto 1935. Odbor je sklenil oddati tisk Jugoslovanski tiskarni, ker je stavila najnižjo ponudbo. Tajnik je poročal o došlih dopisih in raznih društvenih zadevah. Odbor je odobril račun za sodelavce našega lista, ki ga je predložil g. urednik. Izvolil se je poseben odsek, ki bo na koncu vsakega leta pregledal vse

Račun dohodkov in stroškov uprav. odd. Slov. Čebelarstva za l. 1934

Dohodki	Din	p	Stroški	Din	p
Vloga v P. h. dne 1. I. 1934	2.757	46	Slov. Čebelar:		
Članarina: zaostala	7.421	—	tisk, broš., eksp. lista Din 42.897'50		
za l. 1934	75.403	30	frankatura	2.348'50	
za l. 1935 (predplačilo)	431	—	klišeji	788'—	
Za prodane knjige:			uredništvo	6.000'—	
Janševa broš. Din 1.975'—			naslovi	1.500'—	
Vrednost medu	40'—		sotrudniki	5.723'—	
za stare letnike	82'—		razno	513'50	59.770
nemške knjige	454'—	2.551	—		50
Za matice iz plemenilne postaje	149	50	Predavanja in tečaji	8.199	—
Podpore:			Tajniške potrebščine	2.000	—
Banska uprava Din 3.000'—			Manipulacija v P. h.	1.894	58
Savez v Beogradu	3.000'—	6.000	Tajništvo	8.800	—
Posojilo za kritje stroškov Janševe			Tuji časopisi	586	—
proslave in brošuro	31.500	—	Janševa proslava in brošura	31.263	25
Za oglase	790	—	Opazovalne postaje	1.446	75
Prodani medeni kruhki na razstavi			Prvi stroški za izdajo Jugove knjige	2.095	—
v Beogradu	141	50	Selekcijska postaja	867	—
Posojilo za kritje stroškov razstave			Potnine in sejnine	3.032	—
v Beogradu	7.000	—	Vseslov. čebel. kongres, razstava		
Posojilo za kritje stroškov Jugove			in dva modela čebelniakov	7.559	50
knjige	2.500	—	Za film o čebel. boleznih	3.000	—
Dohodki za tuj račun	3.206	—	Preiskava okuženih čebelniakov	612	—
Posojilo za kritje stroškov tiska			Nakup strokov. knjig (nemške)	746	50
Slov. Čebelarja	7.000	—	Izplačilo na tuj račun posl. zneskov	3.118	—
Obresti Mestne hranilnice	720	—	Nabava inventarja:		
Za reklamo in drugi dohodki	4.650	50	za muzej Din 3.445'—		
			tehtnice za opaz.		
			postaje	1.890'—	
			mikroskop	2.033'—	7.368
			Prispevek za Janšev dom	4.500	—
			Tiskovine, papir itd.	1.122	50
			Fotografični posnetki končnic	577	—
			Najemnina za plemenilno postajo	100	—
			Razno	1.551	—
			Vloga v P. h. Din 802'68		
			v Mestni hranilnici	1.220'—	2.022
					68
	152.231	26		152.231	26

Premožensko stanje uprav. odd. Slov. Čebelarstva dne 31. XII. 1934.

Aktiva	Din	p	Pasiva	Din	p
Vloga v P. h.	802	68	Upniki:		
Vloga v Mestni hranilnici	1.220	—	Sotrudnikom Sl. Č.	4.020	—
Članarina za l. 1933	4.779	—	Opazovalne postaje	3.128	—
Članarina za l. 1934	12.000	—	Članarina za l. 1935	431	—
Društvena Čebelarna	585	—	Posojilo za kritje izred. stroškov	48.000	—
Za oglase	938	—	Razni upniki	1.926	50
Predujem za sotrudištvo	348	—	Premoženje v za-		
Za matice iz plemenilne postaje	600	—	četku leta Din 45.678,96		
Izplačilo na račun Jugove knjige	2.095	—	Primanjkljaj	30.193,78	16.480
Inventar po odpisu:					
opazovalne postaje Din 8.000'—					
čebelarški muzej	9.400'—				
splošni muzej	10.400'—				
klišeji	100'—	27.900			
Knjižnica	4.000	—			
Stari letniki	718	—			
Zaloga knjig	18.000	—			
	73.985	68		73.985	68

V Ljubljani, 21. februarja 1935.

Jos. Verbič l. r.
predsednik

Ivan Šmajdek l. r., Ivo Verbič l. r.
preglednika računov

Mirko Dermelj l. r.
blagajnik

članke v Čebelarju in jih ocenil. V odseku so gg. prof. Verbič Josip, Bukovec Avgust in Mihelič Stane. G. Mihelič bo sestavil pravilnik, po katerem bo odsek vršil delo. Odbor je razpravljaj o znanstveni prilogi, ki naj bi jo društvo izdalo s Sl. Č. vred. Ta predlog, ki sta ga stavila odboru g. Žnidaršič in g. Mihelič, je utemeljeval g. Mihelič. Odbor je sklenil, naj g. Mihelič predloži do prihodnje seje načrt o izdaji te priloge. G. predsednik je poročal o predavanjih v radiu. Prevzela jih bosta gg. Josip Verbič in Mihelič. Razpravljalo se je o novih pravilih, za katere je Banska uprava zahtevala še nekatere male spremembe. G. urednik je poročal, da se je za tečaj o kuhi voska prijaviilo 24 čebelarjev. Zaradi velikega števila bo potrebno tečaj razdeliti na dva dni.

XLVII. seja dne 20. decembra 1934. Odbor je razpravljaj o tekočih društvenih zadevah. Odobril je letni račun o opazovalnih postajah za 1934, ki ga je predložil vodja opazovalnih postaj g. Majer. Obenem je odbor dovolil nakup dveh toplomerjev za opazovalne postaje. Odbor je nadaljeval na zadnji seji prekinjeno debato o znanstveni prilogi našega lista. Po daljšem razmotrivanju glede načina izdavanja priloge, glede vsebine in stroškov ter naročnine je odbor končno soglasno sklenil, da se bo priloga izdajala, če se bo prijaviilo zadostno število naročnikov, dalje, da objavi g. Mihelič vabilo na naročbo v januarski številki »Sl. Č.« in da bo znašala letna naročnina Din 10. Predlog o izdaji priloge se bo predložil širšemu odboru v odobritev.

XLVIII. seja dne 27. decembra 1934. Odbor je razpravljaj o znanstveni prilogi. Dalje je sklepal o tisku prve številke »Slov. Čeb.« in vezave letnikov za knjižnico. Gosp. Majer iz Doba je daroval za muzej važno Melicherjevo stensko tablo, za kar se mu odbor najlepše zahvaljuje. Gosp. predsednik je poročal o stanju plemenilne postaje ter o skupnih stroških in dohodkih. Prvi so znašali 868 Din 50 par, drugi pa 600 Din. Ostanek stroškov 268 Din 50 par je krit s podporo Banske uprave. Plemenilno postajo si je med letom ogledal tudi referent za čebelarstvo pri Banski upravi gosp. ing. Jelačin. Odbor je sklepal o predavanjih v Kamniku in Trbovljah in o drugih društvenih zadevah.

I. seja dne 10. januarja 1935. Tajnik je poročal o novi statistiki, ki jo o delovanju vseh društev sestavljajo po odredbi Banske uprave vsa sreska načelstva. Da bo moglo društvo ugoditi odredbi Banske uprave, je odbor dovolil, da se založe po-

sebne tiskovine s potrebnimi vprašanji, ki naj se v izpolnitev pošljejo vsem podružnicam. Podružnice naj se opozore na sreske kmetijske odbore, kamor imajo dostop tudi čebelarke podružnice, ako jih je v srezu najmanj pet. Da bodo podružnice volile svoje delegate v ta odbor, se jih v »Čebelarju« opozori. Odbor je sklenil, da bo letošnji občni zbor glavnega društva v Celju, in sicer dne 24. marca. Gosp. predsednik je nato predložil odboru načrt o tečajih, ki naj bi se vršili v tekočem letu za čebelarke učiteljice in mojstre. Načrt tečajev je bil objavljen v 2. številki »Čebelarja«. Gosp. urednik je poročal odboru, da je bil od Zveze gospodinj naprošen, da predava na njihovem sestanku o medu, kar je odbor vzel na znanje. Gosp. vodja DČ je poročal odboru o tekočih zadevah Čebelarne ter da sta pregledovalca računov pregledala dne 29. decembra zalogo DČ in jo ocenila. Gosp. Žnidaršič je predlagal, naj se pošlje vsem podružnicam ponovno vabilo na naročbo znanstvene priloge, kar je odbor odobril.

II. seja dne 24. januarja 1935. Po otvoritvi je tajnik poročal o dopisu odbora za postavitev spomenika blagopokojnemu Viteškemu kralju Aleksandru Zedinitelju. Odbor je sklenil predlagati širšemu odboru, da odobri primeren znesek za spomenik, vsem članom pa bo priporočal, da v svojih krajih podprejo akcijo po svojih najboljših močeh. V Ljubljanskem Radio je bilo pred nekaj dnevi predavanje o čebelarstvu, ki ga je razposlal vsem Radio postajam Savez Sokola. Ker je predavanje vsebovalo nekaj točk, ki se povsem ne skladajo s stanjem našega čebelarstva, je odbor sklenil objaviti v »Čebelarju« in dnevnikih potreben popravek, ki naj predoči pravo stanje našega čebelarstva. Gosp. predsednik je poročal odboru, da je predavanje o našem čebelarstvu v Radio določeno za meseca maj in junij. Dalje je poročal, da je izšel pravilnik o zatiranju čebelnih bolezni. Glavne točke pravilnika se bodo dodale v novo Jugovo knjigo ter v brošuro o zatiranju čebelnih bolezni, ki jo je spisal gosp. prof. Verbič. Odbor je razpravljaj o nakupu novih knjig za knjižnico in pobilastil gosp. Miheliča, da nakupi važne slovenske strokovne knjige in jih predloži odboru v nakup. Za knjižnico se bodo polagoma nabavile še druge knjige strokovne vsebine, ki jih društvo nujno potrebuje. G. vodja Čebelarne je poročal, da sta pregledovalca računov dne 19. januarja pregledala blagajniške knjige DČ in ugotovila, da je vse v redu.

Vesti iz podružnic

Smrtna kosa. Dne 27. januarja je umrl v Gatinji pri Grosupljem ugledni posestnik in čebelar Janez z Šeme. Rojen je bil l. 1852. Čebelariti je začel z 12 leti in je imel čebele do smrti. Čebelaril je z vnmom v panjih kranjičih do zadnjega.

V Šmartnem (Podsmreko) pri Dobrovi je umrl 13. februarja posestnik in gostilničar Josip Rotar. Bil je iz stare čebelarke rodovine. Do čebel je imel veliko veselje in se je oprijel tudi modernih panjev ter z njimi uspešno čebelaril. Ljubeznivega in dobrega moža bodo mnogi prav zelo pogrešali.

Blag jima spomin! N. v m. p.!

Opozorilo članom ljubljanske podružnice. Za člane ljubljanske podružnice, ki še niso poravnali članarine za leto 1935, prilaga podružnica današnji številki položnice z vabilom, da članarino v izogib ustavitvi društvenega glasila nakažejo tekom me-

seca marca 1935. Ako je kdo teh članov med odpravo lista članarino že nakazal, naj uporabi poloznico za pridobitev novega člana.

Ljubljanska podružnica ima prihodnjo odborovo sejo v torek 12. marca ob 8 zvečer pri »Banku« na Šmartinski cesti. Čebelarji ste vedno dobrodošli gostje. Tajnik.

Podružnica v Braslovčah bo imela občni zbor dne 10. marca t. l. ob 14. uri v šoli v Braslovčah. Vabljeni so vsi čebelarji.

Podružnica v Medvodah je imela redni občni zbor dne 6. januarja. Iz tajniškega poročila je bilo razvidno, da je tudi preteklo leto živahno delovala. Ima 18 članov. Ker imamo bolj skromne pašne razmere, je podružnica postavila v preteklem letu svoj skupni čebelnjak v Ločnici, kamor bodo vozili člani čebele na pašo. Podružnica ima tudi vsako-

vrstno orodje, ki si ga vsak manjši čebelar ne more sam nabaviti in ki je vsakemu članu na razpolago. Stari odbor je bil ponovno izvoljen. Sicer je pa tudi nas usoda močno pritisnila. Mnogi člani so morali zaradi slabe paše in ker niso dobili sladkorja pravočasno in dovolj, močno znižati število panjev. Toliko slabih letin povrsti še ne pomnimo, zato smo trdno prepričani, da bomo letos boljše odrezali. Kaj hočete, samo upanje na boljše čase in ljubezen do čebelic nam daje še pogum, da vztrajamo.

Podružnica Selnica—Ruše. Lani nas je zapustil naš večletni predsednik g. Anton Bukavec, ki smo mu na občnem zboru izročili za njegovo požrtvalno delo častno diplomu. Izrekamo mu ob obletnici najlepšo hvalo za njegov trud.

Ustrašili smo se njegovega odhoda! Hvala Bogu! Izvežbal nam je dobrega naslednika, bivšega blagajnika g. Požanka Štefana, ki smo z njim na čelu v tekočem letu precej storili za naše čebelarstvo.

Postavili smo si lep zlozljiv čebeljak z 12 A.-Z. panji, nabavili okrog 25 kranjčev čiste kranjske pasme, da bi si z njimi izboljšali čebelarstvo. Pridelili smo tečaj za vzrejo matic, na katerem je predaval g. Ferjančič iz Maribora.

Udeležili smo se skupno z mariborsko podružnico kmetijske razstave v Mariboru. Razstavili smo cvetlični, ajdov in kostanjev med ter nekaj voska. Za prodajo smo imeli samo cvetličnega, ki smo ga prodali okrog 100 kg po 18 Din in si pridobili s tem toliko kupcev, da je zaloga cvetličnega medu že skoraj vsa pošla. Imeli smo med v raznih društvenih posodah, posebej pa še v veliki posodi z odtočno štulo, da smo lahko postregli vsakemu po želji. — Podružnica za Maribor in okolice je razstavila res precej medu, a žela ni takšnega uspeha, ker je razstavila med samo v društvenih steklenicah, ki so pa res predrage ter s tem ni mogla ustreči mnogim kupcem. — Ta razstava nam je dala toliko poguma, da se bomo odslej udeležili vsake, po možnosti pa tudi velesojmov. Želimo pa, da bi nam Bog ohranil še mnogo let voditelja naše podružnice, ker le potem bomo lahko bolje napredovali.

Lavrenčič Franjo.

Podružnica v Makolah je zborovala dne 26. decembra 1934. Odbor je podal račun svojega dela. Huda kriza je vladala v območju podružnice. Tako slabih letin ne pomnijo niti najstarejši čebelarji. Ljubezen do čebelic jim je dajala pogum, da niso obupali. Šolski nadzornik g. Peter Močnik je imel pri podružnici eno predavanje. Trije člani so se udeležili tudi tečaja o vzreji matic v Celju. Izvoljen je bil stari odbor na čelu mu g. predsednik Černej.

Podružnica v Beltincih je zborovala 13. januarja 1935. Odbor je poročal o svojem delovanju ter podal blagajniško poročilo. Nujno je potrebna pomoč, ki jo bo podružnica zaprosila pri Banski upravi. Glavna naloga podružnice je, kako vnovčiti med, ki ga imajo člani na razpolago in kako ustaviti širjenje čebelnih bolezni. Izvoljen je bil odbor s predsednikom g. Tratnjekom Davorinom.

Kranjska podružnica je imela občni zbor dne 6. januarja ob zelo dobri udeležbi. Izvoljen je bil stari odbor razen tajnika, čigar posle je prevzel dr. Josip Zontar, profesor gimnazije v Kranju.

Ker so zaključili čebelarji kranjskega okraja letino že tretjič s slabim uspehom in grozi radi dovoza cenenegega medu (kg Din 9) iz Prekmurja in južnih predelov naše države popoln propad našega čebelarstva, je sklepal občni zbor o potrebnih ukrepih, da se temu odpomore: 1. Neobhodno potrebno je ugotoviti pašne prilike našega okoliša po opazovalnih postajah. Zato prosí podružnica, da za osrednje društvo vse potrebščine za ureditev vsaj

ene opazovalne postaje, ki bi se zaenkrat postavila v okolišu kranjskega mesta, pozneje v Britofu ali Preddvoru.

2. Ker čujemo, da se bo popravila banska uredba o dovažanju čebel v pašo in je to vprašanje za našo podružnico, ki razpolaga z zelo omejenim pasiščem, bistveno, prosimo, da se nas obvesti o nameravanih spremembah naredbe, da moremo pravočasno predložiti pripombe in predloge. Želeli bi, da se to vprašanje reši v sporazumu s čebelarji, ki vsako leto dovažajo čebele, tako da ne b več neljubih sporov. Po našem mnenju je neobhodno potrebno, da okrajni kmetijski referenti izdelajo katastrofe pasišč, ki bi bili edino merodajni za prevažanje čebel.

3. Radi slabe letine in nizke cene medu je nujno potrebno najti nadomestila v prodaji živih čebel v inozemstvo. Zato poziva podružnica osrednje društvo, da posveča temu vprašanju primerno pažnjo in najde pota, zlasti ob sklepanju trgovskih pogodb z drugimi državami, da se izvoz poži.

4. Iz istega razloga podružnični člani sicer pozdravljajo namero osrednjega društva, da bi izdajalo neko znanstveno prilogo, ki nam bi zelo koristila za ugled društva v inozemstvu, toda člani ne zmorejo zato predlaganega prispevka 10 Din, ker se jim že znesek 35 Din za članarino zdi dokaj visok. Upamo pa, da bo banska uprava podpirala stremenje osrednjega društva in prispevala za izdajo omenjene znanstvene priloge.

Dr. Zontar Josip, t. č. tajnik.

Podružnica v Ptujju je imela dne 6. januarja svoj redni občni zbor v kavarni gosp. Podgorška na Bregu. Zanimanje za zbor med čebelarji je bilo tako veliko, da so napolnili dvorano že pred napovedano uro. Zanimivo je, da je prišlo več čebelarjev, nego je imela podružnica članov v minulem letu. Po zborovanju je pristopilo mnogo novih članov. Pri otvoritvi je imel predsednik spominski govor o blagopokojnem Viteškemu kralju Aleksandru I. Zedinitelju, ki so ga zborovalci poslušali stoje. Sledilo je poročilo o društvenem delovanju, o Janšovi proslavi in o kongresu ter razstavi v Beogradu, o dobrih straneh naredbe o prevažanju čebel na ajdovo pašo in o predlogih za njeno izpopolnitev. Obravnavali smo tudi novi pravilnik o pobijanju čebelnih kužnih bolezni. Veseli nas, da bo osrednje društvo akcijo za zatiranje boleznih gmotno podprlo in priredilo tečaj za one, ki bodo poleti pregledali vse panje ter uničevali okužene čebele v okuženem ozemlju. Zborovalci so predlagali, naj bi bilo na leto vsaj eno predavanje o modernem čebelarstvu, letos pa tečaj o kuhi voska.

Občni zbor je soglasno zahteval, naj preneha reklama za sladkor in naj se rajši priporoči dober ajdovec kot pitanec, sicer bomo čebelarili samo še za tovarne sladkorja.

Proti podružničnemu odboru se je pojavila ostra kritika, posebno mlajših čebelarjev, kar je sicer dobro znamenje, ker kaže zanimanje. Ni še dolgo, ko so bili občni zbori tako slabo obiskani, da smo morali sestaviti odbor na papirju. Odbor je bil spopolnjen z novimi odborniki. Za predsednika je bil zopet izvoljen Lenarčič Franc, uradnik drž. žel. v pok.; za podpredsednika Polič Anton, žel. uradnik; za tajnika in blagajnika Rižner Franc, tajnik srezkega načelstva; za odbornike pa Jamšek Franc, nadučitelj; Kajnc Franc, trgovec; Anžel Josip in Kornel Franc.

Tekom leta je imela podružnica dohodkov 1978 Din 85 par, stroškov pa 1291 Din 65 par, prebitok 687 Din 20 par in 35 rednih članov.

K čistemu dobičku je pripomogla podružnica DČ v izdatni meri.

Podružnica na Barju je imela redni občni zbor dne 6. januarja. Udeležba članov je bila polnoštevilna. Gosp. upravitelj Grčar je predaval o plemenitvi matic in to tako razložno, da je vsak z zanimanjem sledil njegovim besedam. Gosp. predavatelju se moramo tudi tu najlepše zahvaliti z željo, da bi nam o priliki še kaj razodel, kar je za nas povečini še skritega.

Tajnik je poročal o poslovanju preteklega leta. Blagajnik je podal blagajniško poročilo s pripombo, da so v preteklem letu že v pričetku poravnali člani članarino, kar je lep dokaz, da se v polni meri zavedamo svoje dolžnosti. Zato je gosp. blagajnik prepričan, da bo tudi letos do sredi februarja poravnana vsa članarina, kar je večji del članov že storilo.

Izvoljen je bil ves dosedanja odbor. Le na mesto gosp. Hribarja, ki se je preselil, je bil na njegovo mesto izvoljen gosp. Remžgar.

Gosp. Grčar je prečital resolucijo radi dobave sladkorja pod pogoji, kakršni veljajo za vinogradnike.

Sprejet je bil oster protest radi dovoza tujih čebel na otavno pašo v Črno vas. Pred časom, ko se tukajšnji gospodarji niso bavili s čebelarstvom, jim je bilo radi dovoza pač vseeno. Danes pa so povečini že vsi mlajši gospodarji in se bavijo tudi s čebelarstvom. Niso to čebelarji večjega kalibra; imajo od 5 do največ 26 A.-Ž. panjev. Ker pa imajo res veselje do čebel, zato tem bolj upabavajo, ko vidijo, da se jim tik pred nos čez noč pripelje toliko čebel, da presega število panjev samo enega takega čebelarja dvakratno število domačih panjev. Paše pa ni niti toliko, da bi se preživljale domače čebele.

Gospodje prevaževalci, apeliramo na vašo previdnost, da opustite dovoz čebel v Črno vas in v bližnje okolice.

Naš težavni položaj razumevajo tudi tisti, ki čebele prevzemajo v pašo. Priznali so, da se res dela krivica domačinom ter so pripravljene ugoditi želji domačih čebelarjev. Več dobre in pravične volje med nami, pa se bomo razumeli.

Tajnik.

Podružnica Žužemberk je imela svoj redni občni zbor dne 20. januarja.

Po otvoritvi po g. šol. upr. Mervarju Francu je predaval g. župnik Zupanc Alojz iz Smihela pri Žužemberku, ki je v naši dolini največji in najizkušenejši čebelar. Govoril je o »rastlinah in drevju, ki najbolj med«. Iz svojih izkušenj in opazovanj je pobijal narodni pregovor, da muha ne da kruha. Čebela vedno prinese toliko, da je kaj za na kruh. Če pa hočemo dvigniti naše čebelarstvo, moramo čebelam nuditi pašo in preskrbeti rastline, ki dobro medijo. Drastično je prikazoval, kako izginjajo pri nas češnje, lipa, kostanj in akacija. To drevje pri nas najbolj med in cvete ravno takrat, ko ni nobene druge paše. Vsi to drevje strašno obsekavajo takrat, ko cvete ali pa ko zori. Priporočal nam je, naj varujemo to drevje, naj sadimo češnje in lipo, ki so jo že naši predniki častili. Govoril je še o mnogih rastlinah, ki povečujejo donos medu.

Vsi čebelarji so z zanimanjem sledili predavatelju. Po predavanju se je razvila živahna debata in sta bila sprejeta dva sklepa:

1. Oblast se naproša, da zavaruje lipo in češnjo tako, kakor je oreh.

2. Čebelarsko društvo v Ljubljani pozivamo, da dodeli naši podružnici opazovalno postajo.

Sledila so poročila funkcionarjev. Društvo je imelo 21. članov in so članarino vsi plačali. Izvoljen je bil stari odbor s predsednikom Francem Mervarjem. Nanovo je bil izvoljen samo tajnik Žumer Anton.

Novomeška podružnica je imela dne 6. januarja občni zbor. G. inž. Urbas Franc kot predsednik je omenil uvodoma zločin v Marseju, poveljeval za sluge za evropski mir blagopokojnega viteškega kralja Aleksandra I. Ujedinitelja in ga stavljal za vzor vladarja in gospodarja, ki je stremel le za napredek Jugoslavije. Vsi navzočni so govor stoji poslušali in se odzvali s »Slava« klici. — Nato je poročal o delovanju podružnice v splošnem. Tajnik je poročal o podrobnostih, izmed katerih je važna proslava 200 letnice Janše, ki se je vršila 10. maja 1934. l. in na kateri je predaval g. Mervič, ravnatelj meščanske šole v Novem mestu. Podružnica je dobila svoj društveni čebelnjak, ki ga bo postavila v Vinji vasi pri Badovincu, uredila bo plemenilo postajo, kmetijski šoli pa so zborovalci izrekli za hvalo za podarjeni čebelnjak. Odbor je imel šest sej. Članov je 30. Mnogo smo jih oddali novim podružnicam v Trebnjem, Šmarjeti in Žužemberku. Zveza dolenskih čebelarjev se doslej še ni ustanovila zaradi krize. V tekočem letu pa se zbere gradivo o dolenskih pasiščih, posebno v področju novomeške podružnice. — Blagajnik je poročal, da je bil kljub krizi promet »Društvene Čebelarne« dober in se je prodalo blaga za 1195 Din. Lastni inventar je vreden 1444.75 Din, v blagu je 1166.10 Din, v hranilnici in v denarju pa 1623.26 Din. — Poziva čebelarje, da naročajo potrebščine v D. Č. V zalogi je še 50 kg sladkorja. Izvoljen je bil sledeči odbor: gg. inž. Urbas Fr. za predsednika, Svitoslav Jenko za podpredsednika, Lilija Vekoslav za tajnika, Šetina Jožef za blag. in upr. D. Č., Zupančič Jože, Gorše Karl, Špacapan, Konjan Jože in Mišnjak Ant. pa za odbornike.

Podružnica v Trbovljah je imela letni občni zbor dne 6. jan. 1935. Predsednik g. Lebar je imel pred pričetkom zborovanja žalni govor za blažopokojnim viteškim kraljem Aleksandrom I. Ujediniteljem. Čebelarji so počastili spomin z enominutnim molkom in izrazili vdanost kralju Petru II.

Po poročilu je štela podružnica 39 članov, ki imajo 242 A. Ž., 59 dunajskih in 21 kranjiča. Neorganiziranih je še 40 čebelarjev, katere vabi podružnica, da tudi oni pristopijo k društvu ali vsaj sodelujejo.

V preteklem letu je bilo troje predavanj in tečaj o kuhi voska. Društveni blagajnik je izkazal 4309.63 Din prejemkov, 3287.25 Din izdatkov ter 1022.38 Din prebitka.

Za poslovno leto 1935 se je izvolil sledeči odbor: gg. F. Lebar, šol. upravitelj, za predsednika, J. Hauk, podjetnik, za podpredsednika, K. Omerzu, učitelj, za tajnika in blagajnika, M. Jenko, uradnik TPD, M. Ašenberger, paznik TPD, V. Zadobovšek, čevljarški mojster, in M. Černe, desinfektor, pa za odbornike.

Sprejel se je sledeči delovni načrt za leto 1935:

1. Tečaj o kuhi voska v Hratniku. 2. Pomladansko predavanje pri Lebarju v Hratniku. 3. Jesensko predavanje pri Sušniku v Trbovljah. 4. Zboljšanje čebelne paše z medečimi rastlinami in pospeševanjem sadjarstva. Semena preskrbi podružnica brezplačno in se bodo razdelila čebelarjem ob priliki tečaja o kuhi voska.

Vabimo vse čebelarje k sodelovanju!

Karel Omerzu, t. č. tajnik.

Lahovski gospod Valentin Jakelj, župnik v p., je letos o sv. Valentinu dopolnil 70 let življenja.

Gospod župnik je dobro znan tudi našim čebelarjem in je na glasu izvrstnega naprednega čebelarja, ki zna s čebelami tako ravnati, kakor malokdo. Od časa do časa se oglasi tudi v Slov. Čebelarju, žal ne več tako pogosto kakor včasih.

Gospodu župniku želimo, da bi še dolgo, dolgo pasel čebelice in v zdravju ter v zadovoljstvu užival večer svojega življenja.

O švicarski plemenski vzreji matic bi se dala napisati debela in zelo zanimiva knjiga. Švicarji so bili prvi, ki so začeli vzrejati matice smotreno po določenih načelih, da bi na ta način pridobili dobro čebelo, ki bi nadkriljevala druge pasme. Hkrati so stremeli po enotni — črni — barvi, češ, da je bila švicarska prvotna čebela taka in da je bila mnogo bolj odporna, marljivejša in kaj malo nagnjena k rojenju.

L. 1904 so začeli ustanavljati prašilne postaje, da omogočijo čistokrvno oprasenje matic. Doslej so jih ustanovili že 153; v obratu jih je 143. Vzrejevalci so doslej poslali na postaje 14.939 matic. Oprasenih jih je bilo 12.400, izgubilo se jih je 2500 (17%). Mnogo izgub pripisujejo površnosti rejcev pri opremljenosti plemenilnikov in napačnem napravljanju družinic (prašilčkov). Preslabi prašilčki, premajhna zaloga živeža in površno izdelani plemenilniki so bili vzrok, da se marsikaka matica ni oprasila in da je mnogo družinic pobežnilo ali pa so bile izropane po močnejših.

Izkušnja je pokazala, da so za plemenilne postaje lege v dolinicah, ki jih obdajajo gozdovi, posebno ugodne. Tam zadostuje, da v okolišju 3 km ni nobenih čebel, pa je skoraj gotovo, da matice oprasa troti plemenjaka na postaji.

Izredno zanimive so številke glede starosti matic tistih panjev, ki so vpisani v rodovnik (2245). Statistika za l. 1934 izkazuje, da so bile te matice v drugem do šestem življenjskem letu, ena celo v sedmem. V šestem letu jih je bilo 16. Marsikdo bo utegnil misliti, da take stare tetke ne morejo biti kaj prida, pa bi se precej zmotil. Na prvem mestu glede donosa res ni bila nobena, toda v povprečnem letnem donosu so bile med petimi starostnimi skupinami še vedno na drugem mestu. V petem letu je bilo 118 plemenskih matic. Od teh jih je doseglo 21 višek povprečnega donosa, t. j. 8.85 kg nad povprečkom panjev v domačem čebelnjaku. Zanimivo je, da

prednjačijo glede donosa ravno panji z najstarejšimi maticami.

Vodja statistike omenja tudi, da kaže donos družin zelo spremenljive slike. Velik odstotek panjev ne kaže nikake stalnosti v donosu. Matice se neprestano menjavajo. Na mesto slabih pridejo mladice in z njimi upi na izboljšanje obrata (donosa).

Moderna vzreja matic pa stremi za tem, da bi bila slika v čebelarskem obratu enakomernjša. To se bo doseglo le, ako bo mogoče vzrediti dolgovečne matice odličnih lastnosti. Težka in dolga je pot do tega, morda pa čebelarji le dosežejo ta smoter. Doba dolgo vrsto let nas ne sme plašiti...

Kam spada trotočina v panju? Vsi, ki ne zatirajo čebelne narave s silo, so brez izjeme za to, da mora imeti družina v plodišču tudi nekaj trotovine. Trotje celice morajo biti matiči vselej na razpolago. Najbolj jih potrebuje, ko je panj na višku razvoja, zato spadajo na kraj gnezda (pri A. Ž. panju 9. ali 10. sat). Starejše matice jo pa potrebujejo že prej, za 0 mora biti na 8. ali 9. satu, sicer poderejo čebele čebelne celice, na njih mestu pa napravijo trotje.

Znameniti švicarski čebelar Kramer je zapisal: Čebelna družina se nikdar ne da skopiti; trotje celice mora imeti...«

Na vse to smo mnogokrat opozorili, pa malo dosegli. Pregarjanje trotov in trotjih celic je nekaterim čebelarjem naravnost notranja potreba.

Obglavljenje trotov z nožem je spadalo včasih med »najvažnejša« čebelarska opravila. Ta šport pa še ni izumrl in še vedno so čebelarji, ki jim postane vroče, kadar zagledajo v panju debele glavice trotje zalega, ki kar vabijo k mesarjenju. Kaj pomaže po toči zvoniti! Pokrita trotja zalega je že pojedla, kar je potrebovala. Čebelar naj rajši prej skrbi, da v panju ne bo preveč trotovine, oziroma, da čebele ne bodo mogle izpodrediti preveč »požeruhov, lenuhov, vedno lačnih, nikdar sitih«. In kako se čebelarji bojimo, da bi čebele ne bile zaradi trotov prikrajšane. Kaj, ko bi bil ta strah v zvezi z našo koristjo?

O medu. Ali že veste, ... da je 1 kg medu ekstrakt 15.000.000 cvetov? ... da bi človek porabil 25.000 ur = 3124 dni po 8 delovnih ur, da bi nabral 1 kg medu na tak način kakor čebela? ... da preleti čebela, da nabere 1 kg medu šestkratni obseg zemeljske krogle? ... da je nad 8000 zdravnikov z vseh strani sveta izjavilo, da je med nenavadno zdravo in dragoceno hranilo? ... da so napravili poskus s

slabo rejenimi otroki in so bili vsi, ki so uživali med, potem znatno težji in bolj zdravih lic? ... da dosežejo vsi, ki redno uživajo med, nena- vadno visoko starost in da se jih bolezen ne loti zlepa? ... da vsebujejo vsa lepotična sred- stva velik odstotek medu, ki napravlja kožo čisto in gladko? ... da bi moral vsak človek pojediti dnevno dve žlici medu, pa bi ostal bolj zdrav in čil; vseeno je ali ga jemljemo kot zdravilo, ali kot živilo na kruhu.

(Kosmos, št. 11, l. 1934.)

Nekoliko odgovora. Neki trgovec s čebelar- skimi potrebščinami v Dunavski banovini, ki se peča tudi s prekupčevanjem medu, očita v svojem listu slovenskim čebelarjem, da so lani rajši kupovali sladkor za pitanje čebel, kakor banaški med, ki ga je tam doli v obilici. Pravi, da bo zaradi tega pri nas pomrlo mnogo panjev, banaški med bo pa ostal neprodan.

Nečemo se spuščati v razmotrivanje, ali je umestno kupovati pitanca od čebelarjev, ki jih človek ne pozna, oziroma ne ve, kakšno je zdravstveno stanje njihovih čebel in čebelar- stva sploh v dotični okolici.

Treba pa je, da na očitke na kratko reagi- ramo. Kar ne gre nam v glavo, da bi bil zgolj izraz nesebične ljubezni do jugoslovanskih če- belarjev. Naj nam bo dovoljeno, da navedemo sledeča dejstva, da bodo naši čitatelji lažje pravilno ocenili vrednost očitkov, naperjenih proti slovenskim čebelarjem, oziroma našemu društvu.

Pred nekoliko leti je bila pri nas ajdova letina tako dobra, da nismo vedeli kam z me- dom. Tisto leto je paša v vzhodnih krajih drža- ve popolnoma odrekla. Panji so bili jeseni čisto suhi. Takrat smo v Sl. Č. omenili, da bi bilo prav, ako bi čebelarji, ki so zaradi suše slabo odrezali, segali po cenemem slovenskem ajdovem pitanču. Mislili smo, da se bo to zgodilo, zlasti, ker takrat še nismo dobivali trošarine oproščene- ga sladkorja. Kupcev pa ni bilo in je čez zimo pocepalo tisoče banaških panjev. Gori omenjeni trgovec je v svojem li- stu celo objavil, da mu vzorcev ajdovega medu ni treba pošilja- ti, ker nima zanj porabe! ...

Drugega nimamo ničesar pripomniti.

Večje čebele si nekateri čebelarji že dolgo želijo. Večje čebele bodo imele tudi daljše rilčke in večje medene želodčke. Zaradi tega bodo pašo mnogo bolj izkoristile nego navad- ne, zlasti pašo na rdeči detelji.

Iz dejstva, da so čebele, ki se izležejo iz prav starega satja, znatno manjše kakor iz

mladega, sklepamo, da bi se iz večjih celic mo- rale izleči tudi večje čebele.

Neki koroški čebelar je v časopisu »Mein Bienenmütterchen« staval drzen predlog, naj bi čebelne in trotje celice neprestano poveča- vali in poskušali uresničiti sanje čebelarjev o večji čebeli v teku desetletne rejne dobe (če bi čebele hotele iti na ta lim; op. urednika Leipzig. Bztg.).

Prvo zeleno vejico pošilja čebelar Bausbach. Misli, da lahko dokaže, da so se iz 5.8 mm ši- rokih celic izlegle čebele, ki so znatno večje in imajo za 0.4 do 1 mm daljši rilček, kakor normalne. Dosegel je tudi večje donose medu in bo celice še bolj povečal.

Toda množe se tudi glasovi, da so vse take nade — utopijske. Gvidon Sklenar, urednik omenjenega časopisa, meni ironično, da bi sčasoma vzredili, ako bi se poskusi posrečili, čebele v velikosti rogača. Seveda bi morali sprejeti z dobrotami take vzreje tudi vse ne- prijetnosti: velikansko želo v zvezi s prav ob- sežnim mešičkom za strup ...

V švicarskem čebelarskem koledarju pa ob- javlja Rustikus čisto drugačne rezultate. Tudi on je uporabljal satnice z večjimi celicami, toda iz njih so se izvalile — manjše čebele kakor iz normalnih. Pravi, da za velikost čebel niso odločilne večje celice, marveč toplota, stanje čebelne družine, hrana i. dr. Pravilno je, ako rečemo, da se velikost celice ravna v normalnih okoliščinah po velikosti čebel, ki stavijo satje. Čebela gradi celico primerno svoji potrebi, nikdar pa ne zgradi celica te- lesa čebele, ki se v njej razvija.

Dr. Freudenstein poroča o poskusu na po- izkuševališču v Marburgu, ki ga je napravil s tremi suhimi roji. Enega je vsadil na satnice z večjimi celicami, drugemu je dal take satnice, ki so imele vtisnjenih $\frac{2}{3}$ celic, tretjemu pa take, ki so imele $\frac{1}{3}$ celic večjih. Prvi roj je imel izpočetka v celicah samo čebelno zalego, pozneje, ko se je začel vzbujati v družini spolni gon, pa okoli te zalege še neenakomeren ve- nec trotje zalege. Ostali družini sta uporab- ljali večje celice zgolj za trotjo zalego. — Drevesa še nikdar niso zrasla v nebesa.

Beležko sem posnel po 1. letošnji številki Leipziger Bienenzeitung. Končna sodba v tej »poreči« zadevi ne bo nikomur težka.

Listnica uredništva. Ponovno izjavljamo, da uredništvo nima z inserati nikakega opravka. Pošljite jih naravnost društvu.

G. Davorinov! Članek priobčimo v prih. številki.

Cenik šte. 5

k seznamu orodja in drugih potrebščin za napredno čebelarstvo
»Društvene Čebelarne« v Ljubljani

Pražakova ulica 13 (na vogalu Miklošičeve ceste in Pražakove ulice). Telefon 35-45

Prosimo, da pri naročilu blaga navedete predmet kakor tudi njega skupino in številko, n. pr. 6 palic B št. 10.

Potrebščine, za katere cene niso navedene, dobavljamo po najnižji dnevni ceni, ki jo na željo naznanimo. Potrebščin, pri katerih je v razpredelnicah namesto cene črtica, trenutno nimamo v zalogi.

Z izdajo tega cenika so razveljavljeni vsi prejšnji naši ceniki, vendar navedene cene radi valutarnih razmer niso obvezne.

V Ljubljani, dne 1. marca 1935.

VO DSTVO »DRUŠTVENE ČEBELARNE«.

Skupina	Štev.	Kom. m ² kg	Cena		Skupina	Štev.	Kom. m ² kg	Cena		Skupina	Štev.	Kom. m ² kg	Cena	
			Din	p				Din	p				Din	p
A	1 a-c	1	225	—	B	19b	1	—	25	B	35b	200g	3	—
"	2 a-c	1	230	—	"	20	1	—	05	"	35c	500g	6	—
"	3	1	—	—	"	21a	1	2	50	"	35d	1kg	11	—
"	4	1	235	—	"	21b	1	26	—	"	36a,b	1	2	25
"	5	1	70	—	"	22a	1m ²	56	—	"	37	1	1	—
"	6	1	160	—	"	22b	1m ²	60	—	"	38	1	8	—
"	7	1	165	—	"	22c	1m ²	64	—	"	39	1	35	—
B	10a,b	1	1	—	"	23a	1	7	50	"	40	1	4	—
"	11	1	1	—	"	23b	1	80	—	"	41	1	—	30
"	12a	1	1	—	"	24a	1	9	—	"	51a	1	8	—
"	12b	1	1	25	"	24b	1	100	—	"	51b	1	6	—
"	12c	1	1	60	"	25a	1	6	50	"	52a	1	8	—
"	13	1	—	60	"	25b	1	17	—	"	52b	1	6	—
"	14a	1	—	40	"	26	1kg	15	—	"	53a	1m ²	12	—
"	14b	1	—	25	"	27	1	12	—	"	53b	1	3	—
"	14c	1	—	20	"	28	1	8	—	"	54	1	30	—
"	15	1	—	20	"	29a,b	1	2	—	C	61	1	75	—
"	16a	1	1	—	"	30	1	—	70	"	62	1	26	—
"	16b	1	—	60	"	30a	1	1	—	"	62a	1	—	50
"	16c	par	—	30	"	30b	1	42	—	"	63	1	32	—
"	17a	par	1	10	"	31	1	1	50	"	64	1	32	—
"	17b	par	1	25	"	32	1	2	—	"	65	1	32	—
"	17c	par	2	—	"	33	1	—	10	"	66	par	55	—
"	18	1	1	25	"	34	1	2	50	"	67	1	55	—
"	19a	1	—	05	"	35a	100g	2	—	"	68a,b	1	45	—

V prodajo smo uvedli te predmete: A št. 6. A. Ž. panj, enostavneje izdelan, na 9 satov, kom. Din 160.—. A št. 7. A. Ž. panj, enostavneje izdelan, na 10 satov, kom. Din 165.—. B št. 30b. Priprava za zbijanje satnikov, kom. Din 42.—. F št. 121. Stojalo za odlaganje posameznih satov, kom. Din 42.—. H št. 159a. Lovilna vreča za roje, kom. Din 50.—. J št. 216. Številke iz aluminija za panje, kom. Din 0'75. J št. 217. Spominska kolajna na Antona Janšo, kom. Din 10'—. J št. 218. Slika Antona Janše, kom. Din 2'—. K št. 236.

Knjiža Stane Mihelič: »Anton Janša«, Din 25'— (za člane Din 20'—).

Skupina	Štev.	Kom. m ² kg	Cena		Skupina	Štev.	Kom. m ² kg	Cena		Skupina	Štev.	Kom. m ² kg	Cena	
			Din	p				Din	p				Din	p
C	69	1	124	—	H	153a,b	1	5	—	I	185b	1	25	—
"	70	1	6	—	"	154	1	5	—	"	186a,b	7 k.	1	—
"	71	1	4	—	"	155	1	20	—	"	187a	1	7	—
"	72	1	8	—	"	156	1	45	—	"	187b	1	10	—
D	81	1	6	—	"	157	1	35	—	"	188a	1	3	—
"	82	1	15	—	"	158	1	5	—	"	188b	1	5	—
"	83	1	45	—	"	159	1	50	—	J	191	1	—	25
"	84	1	12	—	"	159a	1	50	—	"	201	1	55	—
"	85	1	30	—	I	160	1	110	—	"	202a	1	15	—
"	86	1	2	50	"	161	1	22	—	"	202b	1	18	—
"	87	1	7	—	"	162	1	10	—	"	203	1	15	—
"	88	1	4	—	"	163a	1	850	—	"	204	1	72	—
"	89a	1	22	—	"	163b	1	900	—	"	205a	1	32	—
"	89b	1	26	—	"	164a	1	170	—	"	205b	1	4	50
"	90	1	4	—	"	164b	1	185	—	"	205c	1	5	—
"	91	1	4	—	"	165a	1	190	—	"	205d	1	5	50
"	92a	1 kg	44	—	"	165b	1	210	—	"	206a	1	4	50
"	92b	1 kg	7	—	"	166a	1	205	—	"	206b	1	5	—
"	93	1	875	—	"	166b	1	225	—	"	206c	1	5	50
"	94	1	20	—	"	167	1 m	35	—	"	206d	1	6	—
"	95a	1 zav.	10	—	"	168	1	52	—	"	207a	1	6	—
"	95b	10 k.	1	—	"	169	1	95	—	"	207b	1	12	—
E	100	1	1200	—	"	170	1	300	—	"	208a	1	18	—
"	101	1	35	—	"	171	1	22	—	"	208b	1	20	—
"	102	1	325	—	"	172	1	30	—	"	208c	1	21	—
"	103	1	30	—	"	173	1	45	—	"	208d	1	23	—
"	104	1	400	—	"	174	1	3	50	"	209	1	16	—
"	105	1	22	—	"	175a,b	1	3	—	"	210	1	22	—
F	111	1	26	—	"	176a	1	3	50	"	211	1	700	—
"	112	1	24	—	"	176b	1	4	50	"	212	1	38	—
"	113	1	30	—	"	178a	1	6	—	"	213	1	5	—
"	114	1	100	—	"	178c	1	18	—	"	214a	1	8	—
"	115	1	25	—	"	179	1	11	—	"	214b	1	10	—
"	116	1	10	—	"	180	1	35	—	"	215	1	15	—
"	117	1	8	—	"	181a	1	25	—	"	216	1	—	75
"	118	1	10	—	"	181b	1	30	—	"	217	1	10	—
"	119	1	8	—	"	182	1	100	—	"	218	1	2	—
"	120a	1	9	—	"	183a	1	4	—	K	231	1	40	—
"	120b	1	11	—	"	183b	1	5	—	"	232	1	25	—
"	121	1	42	—	"	183c	1	7	—	"	234	1	20	—
G	131	1	12	—	"	183d	1	9	—	"	235	1	1	50
"	132	1	9	—	"	184a	1	—	50	"	236	1	25	—
"	133	1	6	—	"	184b	1	—	60	L	251	1	—	75
"	134	1	8	—	"	184c	1	—	75	"	252	1	3	—
H	151	1	20	—	"	184d	1	1	—	"	253a	4 k.	1	—
"	152	1	6	—	"	185a	1	20	—	"	253b	3 k.	1	—

Poverjena nam je za našo državo glavna zaloga št. 70 »Euskola«, najboljšega pomirjevalnega kadila za čebele. Preprodajalci uživajo primeren popust.