

POROČILA

ARHEOLOŠKA NAJDIŠČA PRI CERKVENJAKU V SLOVENSKIH GORICAH

Topografski ogledi 1954

Stanko Pahič (Maribor) in Vlado Lorber (Cerkvenjak)

Jeseni 1953 in spomladi 1954 so sestre Anželj na Grabonoškem vrhu 32 pri Cerkvenjaku krčile gozdni parobek ob krajevni cesti Cerkvenjak—Grabonoš, da bi ga spremenile v vinograd. Pri tem delu so razkopale tudi nekaj »küпов«, v katerih so na njihovo presenečenje bile velike kamnitne plošče. Lastnice parcele so kmalu dognale njihovo koristno stran in so jih pričele, razlomljene v manjše kose, prodajati kot stavbno gradivo, kar v tej z gomilami bogati, a s kameninami revni pokrajini ni nič novega.¹ Nekatero med ploščami odkrite predmete je domači sin Franček Anželj sprva shranil, nato pa poslal upravniku nižje gimnazije v Cerkvenjaku Vladu Lorberju, ki je o njih obvestil Pokrajinski muzej v Mariboru. Ogled terena je mogel potrditi le dejansko stanje — štiri prekopane gomile z delno zbranimi najdbami. Pač pa je Vlado Lorber vedel za več gomilnih grobišč v okolici Cerkvenjaka na področju med Drvanjo in Ščavnico, kakor tudi za druge arheološke najdbe. (Pril. 1.) Te sta z arheologom Pokrajinskega muzeja Stankom Pahičem skupno pregledala, podatke pa zbrala v pričujočem poročilu.²

Gomile

Andrenci. OLO Cerkvenjak, OLO Maribor-okolica, Gozdna parcela št. 675/1 (KO Andrenci), last posestnice Marije Benko v Andrencih št. 56. (Pril. 2, sl. 1.)

V zgornjem delu samotne in sončne dolinice, ki jo neznamen potoček usmerja proti jugozahodu v dolino Pesnice, je na pričetku pobočja gre-

¹ V preteklosti so slovenjegoriški lastniki gozdov z gomilami večkrat izkopavali kamnitne plošče za gradbene namene, bodisi da so nanje nalleteli pri odkopavanju štorov ali da so jih iskali. Prim.usodo gomil v Brengovi 10.

² Topografske podatke je zbral prvi, tehnično dokumentacijo in obdelavo pa oskrbel drugi.

bona, ki omejuje dolinico od južne strani, 15 gomil. Razporejene so v nepravilni vrsti od jugozahoda proti severovzhodu vzdolž roba pobočja na obrobju gozda z ledinskim imenom »Prelog«. Na južnem koncu, ki leži nekoliko višje na pobočju, začenjajo tri gomile novo vrsto, ki pa ni bila nadaljevana. Tod rasto odrasla drevesa, medtem ko je severni del grobišča pokrit z mladim drevjem in grmičjem. Gomile loči od vzpenjajočega se pobočja opuščena gozdna cesta, ki se na severu pridruži dolinski cesti ob robu gozda, na jugu pa se do 2 m globoko zajeda v pobočje in je pri gomili št. 5 s pobočja zasuta v tesen prehod, onkraj katerega se nekoliko razširi, a nato preneha. Pobočje onkraj te ceste je spočetka dokaj strmo in presekanó s prečnimi žlebi starih cest. Na južnem koncu gomil je nekoliko višje očitno umetno prirejena terasa podolgovate oblike s premerom 15 × 30 m, ki je dokaj ravna. Ker ni jasnih dokazov, da bi bila nastala zaradi odkopavanja gramozá, saj ob njej ni sledov opuščene gramoznice, je njeno poreklo nejasno in bi utegnilo biti v zvezi z grobiščem.

Gomile so okroglaste oblike, precej sploščene in različne velikosti. Največje so na južnem višjem delu grobišča, medtem ko so ostale v severnem delu vrste nekoliko manjše. Obseg niha med 5,8 in 11 m, višina pa med 0,3 in 2,5 m. V kolikor ni nekaterih nekđaj načela mimoidoča cesta, so skoraj nedotaknjene. Le dve kažeta sledove kopanja, kar je po izjavi lastnice parcele delo nekega cerkvenjaškega kaplana,³ ki je pred približno 50 leti poskušal iskati vsebino gomil, a je kmalu odnehal in baje tudi ni nič našel.

Gomila št. 1: višina 0,94, premer 7,20 m. Vzhodna polovica manjka zaradi useka opuščene ceste.

Gomila št. 2: v. 0,64, pr. 7,40 m.

Gomila št. 3: v. 1,30, pr. 9,50 m. Vzhodna polovica delno odrezana zaradi nekdanje ceste.

Gomila št. 4: v. 1,00, pr. 8,70 m. Dobro ohranjena.

Gomila št. 5: v. 1,50, pr. 8,00 m. Dobro ohranjena.

Gomila št. 6: v. 2,50, pr. 11,00 m. Največja na grobišču. Na vrhu sledovi kopanja, vendar ne globoko, zato vrh sploščen.

Gomila št. 7: v. 1,60, pr. 7,80 m. Dobro ohranjena.

Gomila št. 8: v. 1,60, pr. 7,60 m. Dobro ohranjena.

Gomila št. 9: v. 1,20, pr. 8,40 m.

Gomila št. 10: v. 0,60, pr. 5,80 m. Po obsegu najmanjša.

Gomila št. 11: v. 0,70, pr. 7,00 m. Neznatno odrezana od ceste. Kaže sledove kopanja od iste strani.

Gomila št. 15: v. 0,30, pr. 6,50 m. Najbolj sploščena in najnižja.

Izrazitih sledov odkopavanja zemlje za nasipavanje gomil med njimi samimi ni opaziti. Morebiti izvira od tega dela kateri od vzdolžnih žlebov na pobočju onkraj stare ceste. Kamnitnega gradiva na površju gomil ali v njihovi neposredni bližini ni opaziti nikjer. Zdi se, da spada grobišče

³ Iz seznama cerkvenjaških kaplanov ni razvidno, kateri izmed njih je imel »raziskovalne« ambicije.

v rimsko dobo.⁴ Ustrezna naselbina je bila prej v dolinici sami, kakor na južnem grebenu nad grobiščem, ker tam ni ustreznih znakov. Pač pa so nasproti grobišča onkraj dolinice na obronku grebena na gozdnem obrobju sledovi umetno prirujenih polic in nasipov. Niže pod njimi izvira dobra pitna voda. Domačini imenujejo ves ta predel »pri lubi vodici« (sl. 2). Ime naj bi nastalo od slučajnega vzklika neke nekdanj mimoidoče žene, na kraju samem pa je baje bilo nekoč »mesto, ki se je pogreznilo v zemljo«. Domačini spletajo okrog tega razne pripovedke, kakor o jezdecih, ki se ponoči prikazujejo in podobno. Na njivah tega predela je zemlja običajne rjavkaste barve in brez najdb. Pač pa kažejo krtine med gozdom in izvirom, kjer je površje že rahlo močvirnato, črno zemljo. V bližini stanujoči Ludvik Lah je zatrjeval, da je pred leti v eni izmed njih našel koščke opeke in »zelo trdo« malto. Više od tega mesta, že na koncu dolinice pod Cerkenjakom, je bilo med drugo svetovno vojno pri kopanju bazena v globini 1,5 m najdenih precejšnje število črepinj neznane starosti.⁵

Brengova. Oblo Cerkenjak, OLO Maribor-okolica. Gozdna parcela št. 724 (KO Brengova), last posestnika Matije Zorka iz Brengove št. 10. (Pril. 3, sl. 4.)

Grobišče s 15 gomilami je na sredini severnega pobočja grebena, ki prihaja iz osrednjega cerkvenjaškega hrbita in se tod spusti v dolino Drvanje. Leži na poševnem pobočju na obrobju z odraslim drevjem poraslega gozda, kakih 20 m nad dolino. Gozdu pravijo domači »na brütofu«. Sicer gručasta skupina gomil daje vtis dveh vrst, potekajočih približno od vzhoda proti zahodu. Južno vrsto tvorijo štiri gomile, teren onkraj opuščene ceste pa daje slutiti, da so nekoč bile še tamkaj, vendar je pobočje razbrzdano od starih cest in sledovi vzpetinic niso zanesljivi. Največje so na nižjem zahodnem delu, medtem ko je na nasprotni strani nekaj manjših. Premer niha med 5,7 in 11,4 m, višina med 0,7 in 2,1 m. So okroglastega obsega in nekoliko sploščene, le gomila št. 15 je ovalno razvlečena. Največja je na skrajnem zahodnem robu in je bila proti koncu II. svetovne vojne delno odkopana zaradi protitankovskega jarka, ki je tekkel po pobočju tudi preko nje. Profil pred sredino gomile je še sedaj očiten in kaže ilnato plast, v kateri poteka približno 50 cm pod površjem tanka plast nekoliko ožgane zemlje rjave barve z raztresenimi koščki oglja. Nemški vojaki so pri kopanju jarka izkopali v tej gomili stekleno posodo sedaj neznane oblike, ki jo je razbito nekaj časa hranil lastnik parcele, a se je nato izgubila. Ta posoda, kakor tudi v profilu gomile najdene črepinje vrtenih posod iz dobro prečiščene, rdečerrjavkasto pečene gline datira grobišče v rimsko dobo. Nekaj najvišjih gomil je razkopal neznani cerkvenjaški kaplan okrog leta 1905 in našel baje nekoliko glinastih posod, ki so vse izgubljene.

⁴ Datacija sloni na primerjavi z ostalimi grobišči, ki so vsa rimsko-dobna.

⁵ Ni ohranjeno, zato ni ugotovljivo, ali so pripadale prazgodovinskemu obdobju.

Gomila št. 1: višina 0,60, premer 11,40 m. Zahodni del odkopan zaradi protitankovskega jarka.

Gomila št. 2: v. 2,10, pr. 10,4 m. Dobro ohranjena.

Gomila št. 3: v. 2,00, pr. 11,2 m. Dobro ohranjena.

Gomila št. 4: v. 2,00, pr. 10,4 m. Dobro ohranjena.

Gomila št. 5: v. 1,70, pr. 9,10 m. Južni del odrezan zaradi opuščene ceste.

Gomila št. 6: v. 1,17, pr. 8,50 m. Kopana od vrha nizdol.

Gomila št. 7: v. 1,55, pr. 5,90 m.

Gomila št. 8: v. 1,70, pr. 9,00 m. Kopana od vrha nizdol.

Gomila št. 9: v. 1,42, pr. 7,30 m. Kopana od vrha nizdol, a tudi od severne strani.

Gomila št. 10: v. 1,50, pr. 6,20 m.

Gomila št. 11: v. 0,70, pr. 5,70 m. Najmanjša.

Gomila št. 12: v. 1,35, pr. 7,50 m.

Gomila št. 13: v. 1,00, pr. 8,40 m.

Gomila št. 14: v. 1,35, pr. 7,80 m.

Gomila št. 15: v. 1,34, pr. 6,90 in 9,50 m. Ovalne oblike, deformirana?

Posebnih sledov odkopa zemlje ni opaziti. Na površju tudi ni nobene kamnitnega gradiva. Teren okrog grobišča ne kaže nobenih posebnosti. Ker je grobišče skoraj na sredini pobočja, je bila ustrezna naselbina verjetno južno od njega na vrhu grebena ali na ugodnem pobočju. Posebnih znakov zanjo ni, pač pa je približno 300 m daleč pred koncem grebena, ki tu zavija nekoliko proti jugu, nizek vrh, ločen od ostalega grebena z lahnim, dokaj ozkim sedlom. Vrh ima plato v približni izmeri 50 × 60 m, zelo primeren za kakšno stavbo. Površje ne izdaja nobenih sledov.

Brengova, Oblo Cerkvenjak, OLO Maribor-okolica. Gozdna parcela št. 290/1 (KO Brengova), last posestnika Ferdinanda Anžela iz Brenbove št. 67. (Pril. 4, sl. 3.)

Na enem izmed grebenov, ki se spuščajo od glavnega cerkvenjaškega hrbta proti zahodu, je na sredi severnega pobočja 15 gomil. Razporejene so v nepravilni vrsti v smeri jugozahod—severovzhod vzdolž terasastega roba pobočja, ki se nato niže spodaj spet lagodno položno izteka v dolino. Na obeh straneh omeujeta teren z gomilami stranski dolinici, ki se zajedata v greben. V severovzhodnem delu so gomile v gruči, ena sama, največja pa celo pod robom na spodnjem pobočju. Po velikosti jih je mogoče ločiti v dve skupini, vendar so gomile raznih velikosti pomešane med seboj. Premer niha med 5,5 in 13 m, višina pa med 0,30 in 1,45 m. Po obliki so okroglaste in sploščene. Skoraj vse je razkopal od vrha nizdol leta 1864 tedanji lastnik Jakob Hanžel, da bi pridobil kamnito gradivo za gradnjo kleti. Stene te kleti, ki sicer ni grajena samo iz tu pridobljenega kamenja, kažejo uporabo plošč debeline do 25 cm, večinoma prelomljenih na dva ali več delov. So iz školjkovitega apnenca, čigar največje in najbližje nahajališče je v Oseku. Ni ugotovljivo, ali je bilo pri kopanju zapaženih tudi kaj drugih najdb in ali so bile te kdaj hranjene.

- Gomila št. 1: višina 0,70, premer 5,50 m. Najmanjša.
 Gomila št. 2: v. 1,20, pr. 9,40 m. Kopana od zgoraj nizdol.
 Gomila št. 3: v. 1,40, pr. 9,50 m. Kopana od zgoraj nizdol.
 Gomila št. 4: v. 0,85, pr. 6,20 m.
 Gomila št. 5: v. 1,10, pr. 7,90 m. Kopana od zgoraj nizdol.
 Gomila št. 6: v. 1,00, pr. 7,80 m. Kopana od zgoraj nizdol.
 Gomila št. 7: v. 1,20, pr. 10,80 m. Kopana od zgoraj nizdol.
 Gomila št. 8: v. 1,00, pr. 8,10 m. Kopana od zgoraj nizdol.
 Gomila št. 9: v. 1,35, pr. 9,40 m. Kopana od zgoraj nizdol.
 Gomila št. 10: v. 1,10, pr. 8,50 m. Kopana od zgoraj nizdol.
 Gomila št. 11: v. 0,30, pr. 6,65 m.
 Gomila št. 12: v. 0,70, pr. 7,00 m.
 Gomila št. 13: v. 1,20, pr. 8,50 m. Kopana od zgoraj nizdol.
 Gomila št. 14: v. 1,45, pr. 10,60 m. Kopana od vrha nizdol.
 Gomila št. 15: v. 0,80, pr. 15,00 m. Kopana od zgoraj nizdol.

Pri severovzhodni gruči gomil je mestoma opaziti sledove kopanja zemlje v obliki plitvih jarkov, ki obrobljajo nekatere gomile. Zemljo za gomilo št. 15 so nakopali kar v robu pobočja, ki kaže tako očitno sled. Jame prekopanih gomil so globoke do 0,7 m in sedaj že porasle z mahom. Med terenske posebnosti v bližini grobišča spada edino umetno izravnano plato v širini približno 15 m, ki je nedaleč od grobišča na vzhodnem robu pobočja, koder sega vanj stranska dolinica. Plato je deloma usekan v pobočje, deloma pa nasut na njem in kaže blizu robov rahle vzpetine, ki bi mogle biti ruševine zidov neznane stavbe. Naselbina, ki ji grobišče pripada, je ležala bržčas nekje na grebenu, saj je pobočje z gomilami z dokaj strmim robom ločeno od dolinice pod njim. Po kamnitih ploščah običajne vrste pokopa smemo grobišče datirati v rimsko dobo.

Grabonoš, Oblo Ivanjci, OLO Ljutomer. Gozdna parcela št. 595 (KO Grabonoš), last posestnika Jakoba Klemenčiča iz Grabonoša št. 8. (Pril. 5, sl. 7.)

Troje nizkih sploščenih gomil enake velikosti je na ploskem odrastku enega vzhodnih grebenov cerkvenjaškega področja, že skoraj docela v ščavniški dolini. Leže v ravni vrsti v smeri jugozahod—severovzhod. V premeru merijo približno 9 m, v višino pa do 0,8 m. Vse tri so odkopane od zgoraj nizdol, vendar so jame zelo plitke. Po pripovedovanju domačinov je lastnik pred vojno pri podiranju hrastov, ki so rasli na gomilah, in izkopavanju štorov, naletel v srednji gomili na obdelane kamne. Gradivo iz devet tam izkopanih kamnov naj bi bilo uporabljeno pri gradnji hiše kovača Janeza Kocmuta v Grabonošu. Pri izkopavanju kamnov so bile baje najdene tudi črepinje črne barve, ki bi skupno s ploščami utegnile pripadati rimskemu obdobju.

Gomila št. 1: višina 0,80, premer 9,10 m. Odkopana od zgoraj in od strani.

Gomila št. 2: v. 0,80, pr. 9,70 m. Odkopana od zgoraj.

Gomila št. 3: v. 0,65, pr. 9,40 m. Odkopana od zgoraj.

Ni ugotovljivo, kje je bil zaselek, ki mu gomile pripadajo. Nizek hrbet se proti vzhodu lahko izteče v dolino, na obeh pa ga v plitkih dolinicah obdajata majhna potočka. Najnaravnejša povezava s seliščem bi torej kazala vzdolž hrbta proti zahodu. Gozdnato pobočje ima ledinsko ime Kamenščak.

Grabonoški vrh, Oblo Cerkvenjak, OLO Maribor-okolica. Poprej gozdna parcela št. 710/2 (KO Cogetinci), last sester Anželj iz Grabonoškega vrha št. 32 — in gozdna parcela št. 710/1 (KO Cogetinci), last posestnika Jakoba Klemenčiča iz Ivanjcev. (Pril. 6, sl. 5 in 6.)

Grobišče je vrh grebena, ki se polagoma spušča proti vzhodu, na obrobju gozda tik ob krajevi cesti Cerkvenjak—Grabonoški vrh in gozdni cesti, vodeči vzporedno približno 35 m severneje. Obe veže pošev počez opuščena gozdna cesta in z nastalim usekom trga hrbet grebena. Gomile so bile opažene samo na prostoru med cestama in sicer prve štiri na trikotnem parobku, ostali veliki dve pa na ostalem delu gozda pred sadovnjakom. Zahodno od njih na pobočju ni vidnih sledov drugih gomil; če pa so bile na vzhodu še izven gozda kdaj izravnane, ni bilo mogoče izslediti. Od prvih štirih sta bili v času ogleda ohranjeni samo še vzhodni obrobji dveh gomil, ki sta bili skupno z ostalima dvema že uničenima manjšega obsega. Tudi obe veliki gomili sta na vrhu že razkopani, v gomili št. 5 so vkopani celo vojaški rovi. Med kopanjem v času druge svetovne vojne so prišle na dan različne črepinje, ki so sedaj izgubljene, v stenah jarkov pa ni bilo opaziti nobenih sledov. Prvi dve zahodni gomili sta bili prekopani v jeseni. V njih so bile kamnitne plošče takih izmer, da jih Anželjeve sestre niso mogle izkopati, temveč so jih dale razstreliti. Med ploščami so domači, ki niso slutili nobenih najdb, opazili naslednje predmete:

a) v celoti ohranjen lonček iz dobro prečiščene, rumenkastordeče pečene gline s površino sivorjavnkaste barve. Vrtena posodica ima v obliki polne noge izdelano dno, trup pa zaobljeno prehaja v vrhnji del z odebeljenim robom. Sledovi vrtenja vidni znotraj, a tudi zunaj pri dnu posode. Debelina ostinja 3—6 mm. Višina lončka 8,2, premer oboda 7,6, dna 4,4, ustja 6 cm. Sedaj v Pokrajinskem muzeju Maribor, inv. št. A 1381. T. I/3;

b) fragmente krožnika iz ponarejene terre sigillate z deloma še ohranjeno rdečo izgajeno površino. Nizko koničasta obročasta noga je nosila ostenje, od katerega je ohranjeno le nekaj fragmentov pri dnu. Debelina ostinja od 6 mm nizzdol. Premer noge 8,6, višina noge 11 mm. Sedaj istotam, inv. št. A 1382. T. I/4;

c) bronast novc neznanega vladarja, močno izlizan, »brez sledov napisa ali podob«, izgubljen.

Pri nadaljnem kopanju letošnjo pomlad so v gomili št. 3 naleteli na kamnitne plošče v približni izmeri: 1—1,5 m dolge, 0,8 m široke in do 25 cm debele. Bile so v različni legi druga preko druge do globine 1,9 m, segale pa so 0,4 m pod vrh gomile. Oblika grobne celice, ki so jo tvorile, ni bila več ugotovljiva. Med ploščami so opazili domači nekaj kosti, ki so jih delno zbrali. Pripadajo nogam mrtveca in sicer delom piščali, golenice

in stegenice. Druge kosti niso ohranjene, niti ni bilo mogoče o njih kaj izvedeti. Razen tega so iz te gomile zbrali še dvojce predmetov:

a) bronasto čebulasto fibulo običajnega tipa. Levi krak izvihan, desni odlomljen, večji del igle manjka. Površina je slabše ohranjena, zaključek noge odlomljen. Na ploščati nogi je po sredini potekala zobčasta črta, na obeh koncih pa so bili skledičasti krožci, sedaj komaj vidni. Med krožci na koncu noge je eden v sredini segal nekoliko višje. Močno zaokrožen locenj rombičnega preseka je reliefno okrašen z dvema plastičnima valovnicama med obrobni črtama. Tudi hrbta krakov sta okrašena s prečnimi vrezi. Čebulasti glavici na zaključku krakov sta po površju poškodovani, tretja na zaključku igle je ohranjena boljše. Dolžina fibule 9,2, noge ca. 4, krakov 5,8, premer glavice 1,4, višina loka 3 cm. Sedaj istotam, inventarna št. A 1583. T. I, 1;

b) fragmente oljenke iz dobro prečiščene rdečkasto pečene gline. Dokaj grobo izdelana. Dno rahlo pridvignjeno. Vrhnja plošča valovito prehaja v osredje z odprtino in ni okrašena. Od držaja ohranjen le začetek. Premer 8,4, višina 3,2, premer dna 4,2 cm. Sedaj istotam, inventarna št. A 1584. T. I, 2.

V gomili št. 4 domači niso našli nobenih predmetov. Ogled prekopane zemlje je ugotovil nekaj črepinj večje neznane posode, narejene iz močno pečene gline z drobnimi zrnci sljude, ki so se po barvi komaj ločile od prekopane zemlje. Pečene rumenkastosivo, površina močno razjedena. Sedaj istotam, inv. št. A 2125. Kamnitne plošče so prav tako segale do 0,4 m pod površje gomile, ležale v neurejeni legi in bile ob ogledu že uničene. Pač pa so bili ob robu gomile še ohranjeni sledovi oglja v globini do 1,3 m. Ohranjena plast oglja, ki se je v steni profila kmalu oblo končala, je bila debela 3 cm, v premeru pa je merila še 40 cm. Kopači so izjavili, da je segala proti zahodu in je imela vsaj 1 m premera. V kompaktni plast. oglja so bili tudi drobcji poapnenih kosti. Ker so bila tla okrog nje in pod njo rdeče ožgana, gre očitno za kurišče v višini tal pred nasutjem gomile, ki izvira bodisi od sežiga mrtveca neposredno ob gomili, ali pa za obredni sežig darov ob pokopu.

Kamnitne plošče v gomilah pripadajo trdemu litavskemu apnencu, ki je moral biti kopan nekje v bližini, ali celo neposredno ob grobišču. Odkopani profil kaže, da so neobdelani kamni enake vrste po vsej širini pod obema gomilama, zakoreninjeni v trde mivkastopeščene plasti. Gomili se dvigata le nad osrednjim jarkom, ki pa je sedaj nekoliko zasut z zemljo izza odkopavanja velike gomile. Tla, na katerih sta nastali, so sedaj enovita in ob spodnjih kamnih močno sestavljena iz močno stisnjene mivkastopeščene plasti, v kateri so vidne proge usedlin, izvirajoče od vode ali meje slojev. Enotnost plasti vse do ruše močno zabrisuje prehode.

Gomila št. 1: ni ohranjena, premer po spominu očitidcev ca. 7 m.

Gomila št. 2: ni ohranjena, premer ca. 6,5 m.

Gomila št. 3: delno ohranjena, premer ca. 7,5, višina do 0,8 m.

Gomila št. 4: delno ohranjena, premer ca. 6,5, višina do 0,7 m.

Gomila št. 5: premer 14,5, višina 2,1 m. Na vrhu vkopana do globine 1 m, od zahodne strani vodi vanjo v isti globini strelski rov.

Gomila št. 6: premer 11,7, višina 1,65 m. Na vrhu vkopan vanjo strelski zaklon.

Sledov odkopa zemlje neposredno ob obeh velikih gomilah ni najti. Verjetno je bila odkopana na obeh straneh gomil s pričenjajočih se pobočij, koder je na severni strani teren vzdolž gomil še sedaj rahlo poglobljen. Terenskih značilnosti, ki bi jih bilo mogoče vezati na grobišče, blizu gomil ni.

Z izjemo do ostalih grobišč v tem področju je doslej prekopane gomile na Grabonoškem vrhu z najdenimi predmeti mogoče dovolj zanesljivo datirati. Za časovno opredelitev je najpomembnejša čebulasta fibula T.I, 1, ki v bližnji okolici Slovenskih goric,⁶ niti v Sloveniji⁷ ni tako redka, tipno pa je razširjena po širokem območju rimske province Panonije in obrobni predelov.⁸ Najbližje istovetne primere poznam iz Poetovia,⁹ k dataciji pa pomaga tudi skoraj enaka fibula, najdena v opečnem grobu v Dunapentele skupno z novci, ki jo opredeljujejo v drugo polovico 4. stoletja n. d.¹⁰ Ker gre za domač razvoj provincialnih oblik na dokaj širokem področju, je upravičeno datirati grabonoško fibulo morda z majhno zakasnitvijo v isto obdobje. Tipološko pripada končni fazi druge stopnje razvoja te vrste fibul, predvsem glede na dokaj debele in izrazito čebulaste gumbke, kratek in visok locenj ter daljšajočo se nogo.¹¹

Keramični predmeti nudijo slabo osnovo za časovno opredelitev. Lonček T.I, 3 je med rimskodobno keramiko iz območja Poetovia zelo redek. Bliznjo primeru nudi lonček G. B. 3292 iz Zgornje Hajdine,¹² ki mu je soroden predvsem po dokaj nizki legi oboda in širokem ustju z odebeljenim profiliranim robom. Še bližje primerjavo omogoča lonček inventarna št. 5041 iz Zgornjega Brega,¹³ ki ima obod pomaknjen nekoliko više, dno pa oblikovano v masivno konično nogo. Prvi se razlikuje po nizkem obročastem dnu, drugi pa po višjem koničastem gornjem delu s pošev izvihanim robom. Posodice z obliko lončka iz Zgornjega Brega opredeljuje Schörgendorfer kot oblikovno domače tipe v 2. stoletje.¹⁴ Ker gre v tem primeru za domač izdelek, ki se le naslanja na ustaljene tipe, spada najverjetneje glede na isto najdišče časovno v bližino fibule.

Fragmentirana oljenka T.I, 2 je lokalni izdelek dokaj grobe oblike. Njen spodnji del je bil narejen z lončarskim kolovratom, vrhnja ploščica

⁶ Prim. v zbirki Mestnega muzeja v Ptujju iz Poetovija inv. št. 1019, 5049, 5051 in 5052. Nekaj tudi v Pokrajinskem muzeju v Mariboru, neinventarizirano.

⁷ Prim. v zbirki Narodnega muzeja v Ljubljani iz Emone, Nevidunuma-Drnovega in Kranja.

⁸ I. Kovrig, Die Haupttypen der kaiserzeitlichen Fibeln in Pannonien, Dissertationes Pannonicae, Budapest 1957, str. 80—85.

⁹ V Pokrajinskem muzeju v Mariboru, inv. št. GZM 2274, v Mestnem muzeju v Ptujju inv. št. 1019.

¹⁰ I. Kovrig, *istotam*, str. 128, T. XXXVI, 5.

¹¹ I. Kovrig, *istotam*, str. 125—126.

¹² V Pokrajinskem muzeju v Mariboru.

¹³ V Mestnem muzeju v Ptujju.

¹⁴ A. Schörgendorfer, Die römische Keramik der Ostalpenländer, 1942, str. 144, T. 17, 250, iz Nižnje Avstrije.

in držaj pa nanj posebej prilepljeni. Zato je časovno določljiva le v toliko, kolikor jo opredeljujejo ostali predmeti istega najdišča. To velja tudi za fragmentiran krožnik iz ponarejene terre sigillate, ki je za Grabonoški vrh uvožen predmet.

Ivanjci, Oblo Ivanjci, OLO Ljutomer. Gozdna parcela št. 488 (KO Ivanjci), last posestnice Alojzije Domanjko iz Ivanjcev št. 14. Gozdna parcela št. 487 (KO Ivanjci), last posestnika Jožeta Vogrina iz Ivanjcev št. 6. (Pril. 7, sl. 8.)

V gozdu z ledinskim imenom Ivanjščica, ki se razprostira vzdolž ceste Ivanjci—Ljutomer, je na njegovem južnem obrobju na dokaj zravnanim področju 10 gomil. Razporejene so v dveh nepravilnih vrstah v smeri severozahod—jugovzhod, ki ju loči do 6 m široka, zlasti v vzhodnem delu dokaj poglobljena trasa opuščene ceste. Na zahodnem delu se trasa razširi in dvigne, medtem ko poteka proti vzhodu nekaj časa precej globoko, dokler ji skoro docela ne zapre poti gomili podobna vzpetina s platojem na vrhu. Ker so gomile razporejene ob tej trasi tako, da so na severni strani večje, na južni pa manjše in niso od nje nikjer poškodovane, niti ni opaziti sledov uničenih gomil, je možno, da je tod potekala cesta že v času, ko so gomile nastajale. Zanimivo je tudi severno obrobje terase, ki je proti vzhodu vedno višje nad poglobljajočo se cesto — jarkom in po zadnji gomili izoblikovano nekako terasasto z vmesnimi jarki. Višina gomil niha med 0,25 in 2,10 m, premer med 6,5 in 15 m. Pri podiranju smrek, ki so rastle na gomili št. 1, je lastnik leta 1942 pri izkopavanju štora nalletel na obdelano ploščo, baje iz školjkovitega apnenca. Cestar Jože Čuš iz Sovjaka št. 54 je ob tej priliki našel poleg plošče tudi nekaj oglja in črepinje, ki so bile »sivkaste barve, dokaj debele, okrašene z valovito črto«.

Gomila št. 1: višina 2,10, premer 14,50 m. Na vrhu odkopana.

Gomila št. 2: v. 1,50, pr. 13,00 m. Odkopana na vrhu iz dveh strani.

Gomila št. 3: v. 1,50, pr. 11,00 m. Na vrhu sledovi odkopavanja.

Gomila št. 4: v. 2,10, pr. 15,00 m. Na vrhu sledovi odkopavanja, sicer dobro ohranjena.

Gomila št. 5: v. 0,25, kr. 6,5 m. Najmanjša.

Gomila št. 6: v. 0,90, pr. 8,50 m.

Gomila št. 7: v. 1,10, pr. 11,00 m.

Gomila št. 8: v. 0,70, pr. do 8 m. Deformirana na ovalno obliko.

Gomila št. 9: v. 0,60, pr. 8,00 m. Na južni strani odkopana.

Gomila št. 10: v. 1,50, pr. 11,50 m. Na severovzhodni strani skoraj do polovice odkopana.

Mesto odkopavanja zemlje ni očitno, v kolikor ni bila kopana v vmesnem jarku. Zanimiv je močno sploščen kup zemlje ovalne oblike med gomilama št. 1 in 2 in traso ceste, ki morebiti predstavlja razkopano in deformirano gomilo. Podoben pojav je bil opažen med gomilama št. 3 in 4 in cesto, kjer ima tak kup bolj okroglasto obliko in mogoče isto poreklo. Ni bilo ugotovljeno, kdo je kopal v načetih gomilah. Ustrezna naselbina je morala biti v smeri proti Ivanjcem, to je na severni strani grobišča, ali

pa na vzhodu onkraj današnje ceste na vzpetinah, ki nudijo na pogled ugodno mesto. Na južni in zahodni strani poteka plitva mokrotna dolinica, ki tako možnost izključuje. Časovno je grobišče gotovo rimskodobno.

Osek, Oblo Gradišče v Slovenskih goricah, OLO Maribor-okolica. Gozdna parcela št. 848 (KO Osek), last posestnice Marije Štrakelj iz Oseka št. 4. (Pril. 8, sl. 9 in 10.)

Po vsej verjetnosti najboljše gomilno grobišče v Slovenskih goricah leži na iztekajočem se hrbtu grebena, ki poteka spočetka vzhodno-zahodno ob cesti Cogetinci—Gradišče, nato pa se pri križišču proti Drvanji obrne proti jugu in se še nekaj sto metrov dviga nad dolino Drvanje. To pobočje je znano po tem, da v njegovih nedrih lomijo školjčni apenec, poglavito stavbno gradivo v tej pokrajini. Vrsta opuščenih kamnolomov od rimske dobe dalje se vije ob pobočju in tvori amfiteatralne useke in globoke jarke vse do južnega konca grebena. Najjužnejši del grebena je posajen s 50 gomilami, morebiti pa je tu in tam kakšna že uničena. Grobišče je mogoče — kot je to opaženo tudi pri drugih manjših grobiščih⁴⁵ — ločiti v dve polovici: južno, kjer stojе gomile v dveh vrstah v smeri sever—jug in severno, ki jo sestavlja na vzhodu gruča večjih, na zahodu pa manjših in najmanjših gomil. Dokler ni znana vsebina grobov, je težko pripisovati temu razporedu kak poseben pomen, ki pa je, bodisi v socialnem, bodisi v kronološkem smislu, gotovo obstajal. Gomile severne skupine prerašča gozd z odraslim in mlajšim drevjem (sl. 10), na jugu pa je gozd že izsekan in so na planem (sl. 9). Višina niha med 0,25 in 2,20 m, premer med 3,2 in 10,2 m. Zlasti gomile v osrednjem delu so ohranile koplasto obliko, pri kateri višina ohranja pravo razmerje s premerom. Od celotnega števila jih je 36 že prekopanih, povečini z vrha nizdol, dvoje gomil pa je od strani načel usek gozdne ceste, ki pelje med zgornjo skupino na severu iz grebena v dolino. Razkopane gomile so delo omenjenega kaplana v Cerkvenjaku, po izjavi lastnika parcele baje za starine vnetega Franca Ploja, ki je tod kopal pred približno 50 leti. Gozd sam nima nobenega ledinskega imena.

Gomila št. 1: višina 1,50, premer 10,20 m. Odkopana na vrhu.

Gomila št. 2: višina 1,90, premer 10,00 m. Odkopana na vrhu.

Gomila št. 3: v. 1,80, pr. 9,80 m. Odkopana na vrhu.

Gomila št. 4: v. 1,60, pr. 8,20 m. Nepoškodovana.

Gomila št. 5: v. 1,20, pr. 3,90 m. Se naslanja na gomilo št. 4.

Gomila št. 6: v. 1,00, pr. 7,50 m. Nepoškodovana.

Gomila št. 7: v. 0,90, pr. 6,10 m. Odkopana na vrhu.

Gomila št. 8: v. 1,50, pr. 7,40 m. Odkopana na vrhu z dveh strani.

Gomila št. 9: v. 1,40, pr. 8,50 m. Odkopana na vrhu.

Gomila št. 10: v. 1,10, pr. 6,00 m. Nedotaknjena.

Gomila št. 11: v. 0,60, pr. 7,10 m. Odkopana na vrhu.

Gomila št. 12: v. 1,90, pr. 6,80 m. Odkopana od vzhodne strani.

Gomila št. 13: v. 0,80, pr. 7,80 m. Odkopana na vrhu.

Gomila št. 14: v. 1,20, pr. 5,50 m. Cela.

⁴⁵ Prim. grobišča v Andrencih, pril. 2 in Brengovi, pril. 4.

- Gomila št. 15: v. 2,30, pr. 7,70 m. Odkopana na vrhu.
 Gomila št. 16: v. 1,50, pr. 6,10 m. Odkopana na vrhu.
 Gomila št. 17: v. 1,70, pr. 7,80 m. Odkopana na vrhu in z južne strani.
 Gomila št. 18: v. 0,90, pr. 6,10 m. Odkopana na vrhu.
 Gomila št. 19: v. 0,50, pr. 5,80 m. Odkopana na sredini.
 Gomila št. 20: v. 1,00, pr. 6,50 m. Odkopana na vrhu.
 Gomila št. 21: v. 0,80, pr. 5,10 m. Odkopana na vrhu.
 Gomila št. 22: v. 1,60, pr. 6,50 m. Odkopana na vrhu.
 Gomila št. 23: v. 0,25, pr. 4,10 m. Odkopana na sredini.
 Gomila št. 24: v. 0,50, pr. 5,80 m. Odkopana na sredini.
 Gomila št. 25: v. 0,50, pr. 5,20 m. Nedotaknjena.
 Gomila št. 26: v. 0,55, pr. 4,10 m. Kopana na sredini.
 Gomila št. 27: v. 0,50, pr. 4,50 m. Kopana na sredini.
 Gomila št. 28: v. 0,40, pr. 4,10 m. Neпоškodovana.
 Gomila št. 29: v. 0,80, pr. 4,50 m. Kopana na sredini.
 Gomila št. 30: v. 0,40, pr. 4,00 m. Nedotaknjena.
 Gomila št. 31: v. 0,80, pr. 4,90 m. Cela.
 Gomila št. 32: v. 0,70, pr. 5,00 m. Na zahodni strani odkopana vsled ceste.

- Gomila št. 33: v. 1,50, pr. 7,40 m. Odkopana na vrhu.
 Gomila št. 34: v. 0,90, pr. 5,90 m. Odkopana na vrhu.
 Gomila št. 35: v. 1,20, pr. 6,10 m. Odkopana na vrhu.
 Gomila št. 36: v. 0,80, pr. 4,80 m. Na vzhodni strani načeta od ceste.
 Gomila št. 37: v. 0,90, pr. 4,50 m. Nedotaknjena.
 Gomila št. 38: v. 0,80, pr. 4,50 m. Cela.
 Gomila št. 39: v. 1,50, pr. 7,00 m. Neпоškodovana.
 Gomila št. 40: v. 1,10, pr. 7,10 m. Kopana na vrhu.
 Gomila št. 41: v. 1,10, pr. 8,60 m. Kopana na vrhu.
 Gomila št. 42: v. 1,50, pr. 8,50 m. Kopana na vrhu.
 Gomila št. 43: v. 1,50, pr. 7,00 m. Kopana na vrhu.
 Gomila št. 44: v. 1,80, pr. 8,80 m. Kopana zgoraj od strani.
 Gomila št. 45: v. 1,50, pr. 7,10 m. Kopana na vrhu in od vzhodne strani.
 Gomila št. 46: v. 1,60, pr. 7,70 m. Kopana na vrhu.
 Gomila št. 47: v. 2,00, pr. 8,40 m. Kopana na vrhu.
 Gomila št. 48: v. 2,20, pr. 8,00 m. Kopana na vrhu.
 Gomila št. 49: v. 1,00, pr. 6,70 m. Kopana na vrhu.
 Gomila št. 50: v. 1,90, pr. 8,00 m. Kopana na vrhu.

Na nekaterih mestih so opazni sledovi kopanja zemlje za nasipavanje gomil. Okrog gomil št. 32, 33, 43, 42 in 41 je zaradi obrobne kopanja izoblikovan majhen greben, ki ga je nekoč gozdna cesta presekala na dvoje. Pri južnih gomilah št. 1—11 pa je na zahodnem robu izkopen pravcat jarek v širini 6 m, ki poteka neposredno ob zahodnih gomilah. Neпоškodovani del pobočja zahodno od jarka daje danes vtis nasipa, po katerem vodi kolovoz. Razkopanost večine gomil bo verjetno za vselej preprečila podrobnejše raziskovanje starostne dobe in smotrov razporeda. O kakšnih najdbah ni mogoče nič izvedeti. Na vrhu gomile št. 39 štrle iz zemlje kamnitne plošče iz školjkovitega apnenca, ki delajo vtis, kakor da potekajo

v pravokotni smeri. Tako bi utegnile tvoriti stene grobne celice, katere pokrov je izgubljen ali uničen. V profilu od ceste načete gomile št. 32 so bile poleg raztresenih koščkov oglja najdene črepinje posod, narejenih iz izvrstno prečiščene sivo pečene glin in izdelanih na lončarskem kolo-vratu. V profilu enako poškodovane gomile št. 36 pa je bil 25 cm pod vrhom holj ob obrobju najden fragment dna večje posode, narejene iz črno pečene, z grobim peskom mešane glin, ki je imela 1,5 cm debelo dno, 1,2 cm debelo ostenje in močno hrapavo površino sivordečkaste barve. Te najdbe datirajo grobišče v eno izmed rimskih obdobj.

Izredni obseg grobišča je sam po sebi presenetljiv, toda razumljiv, če upoštevamo, da je pripadalo naselbini kamnosekov, ki so na zahodnih pobočjih grebena lomili apnenec. Verjetno je, da gre veliko število gomil prej pripisati dolgotrajnejši, kot pa obsežnejši naselbini. Ta je morala biti severno od grobišča na proti jugu spuščajočem se hrbtu, ali pa na pred vetrom zavarovanih polihah zahodnega pobočja. Pregled tega terena ni dal zadovoljivih rezultatov niti glede terenskih oblik, niti arheoloških najdb. Na njivah ene izmed takih polic, že blizu križišča današnjih cest, je bila najdena črepinja, ki bi morebiti pojasnjevala tako naselitev. Neposredno pod grobiščem na zahodni strani je trenutno uporabljani kamnolom lastnika parcele, ki je že povsem na kraju grebena. Od tod proti severu se v pobočje zajeda dokaj ozka in dolga globel, ki s svojo lego kaže, da je starejša od vseh poznejših usekov nad njo, nastalih od srednjega veka dalje. Upravičeno je sklepati, da gre za lomljenje kamna v času trajanja grobišča. Vse področje zasluži spričo tega podrobnejši pregled, da bi bila odkrita naselbina, kakor tudi cesta, ki je od kamnolomov peljala k eni izmed prometnih poti skozi Slovenske gorice od Ptuja do Radgone. Za to pot pričajo poleg oseških gomil tudi najdbe kamnitega sarkofaga v Trotkovi,¹⁶ »negovskih« čelad v Ženjaku¹⁷ in gomile v okolici Drvanje (prej Sv. Benedikt).¹⁸

Stara gora, Oblo Videm ob Ščavnici, OLO Ljutomer. Gozdna parcela št. 107 (KO Terbegovci), last posestnice Marije Domanjko iz Stare gore št. 5. (Pril. 9, sl. 11.)

Gomilno grobišče je v dobršni meri uničeno. V svojem prvotnem obsegu je segalo iz navedene parcele preko današnje gozdne ceste proti vzhodu na pobočja, ki so danes spremenjena v vinograd. Ob priliki rigolanja za vinograd okrog leta 1920 so tudi uničili tamošnje gomile. Morebitne opažene najdbe so bile nato izgubljene. Po izpovedi cestarja Jožeta Čuša iz Sovjaka št. 64 so v eni izmed njih našli oglje, lonec in zlato (?) iglo ali zaponko, ki jo je nato nekaj časa še uporabljala nekdanja lastnica, sedaj že umrla Ana Kreft. Danes je nekdanj Kreftovo vzhodno pobočje z vinogradi razdeljeno med dva lastnika. Na nižjem severnem delu pobočja

¹⁶ Sedaj v Pokrajinskem muzeju v Mariboru.

¹⁷ Med številno literaturo o teh najdbah prim. predvsem P. Reinecke, *Der Negauer Helmfund*, 32. Bericht der Römisch-Germanischen Kommission 1942 (izšlo 1950), str. 117—195.

¹⁸ Nekaj predmetov iz rimskega obdobja v Pokrajinskem muzeju v Mariboru, inv. št. A 459—444.

enega izmed njiju, Ivana Klemenčiča, so našli pred vojno kamnito ploščo iz litavskega apnenca v obliki nepravilnega pravokotnika (sl. 12). Do 20 cm debela, 90 cm široka in 120 cm dolga plošča je sedaj pred hišo posestnika Kocmuta v Vidmu ob Ščavnici in je trenutno edini dokaz oblikovanja grobnih celic v gomilah. Število in razpored uničenih gomil nista ugotovljiva. Še ohranjen del grobišča obsega 7 manjših gomil, ki leže na dokaj strmem severnem pobočju grebena Stare gore. Štiri izmed njih so v ločeni skupini, na njihovih obrobjih pa niže še dve, nekoliko više pa v plitvi kotanji, deloma odkopana še ena. Višina niha med 0,3 in 0,7 m, premer med 5,5 in 9,9 m. Vse so močno sploščene in deloma deformirane.

Gomila št. 1: višina 0,6, premer 9,7 m. Od južne strani iz smeri ceste odkopana deloma še preko sredine. V profilu razen raztresenega oglja ni videti najdb. Morebiti ni gomila?

Gomila št. 2: v. 0,4, pr. 7,5 m.

Gomila št. 3: v. 0,6, pr. 5,7 m.

Gomila št. 4: v. 0,6, pr. 7,5 m. Na vrhu kopana v novejšem času.

Gomila št. 5: v. 0,3, pr. 9,9 m. V sredi kopana.

Gomila št. 6: v. 0,4, pr. 5,5 m. Na jugozahodni strani odkopana zaradi mejnega jarka.

Gomila št. 7: v. 0,5, pr. 5,7 m. Na spodnjem severnem delu v novejšem času vkopana jama. Gomila po pobočju navzdol razvlečena.

Grobišče je sedaj porastlo z odraslim, precej razredčenim gozdom. Mesta za odkop zemlje niso opazna, kar pri nizkih gomilah ne preseneča. V gomili št. 7 je bilo v stenah odkopane jame najdenih nekaj črepinj posod iz rdeče pečene, dobro prečiščene gline, kakor tudi fragmentirana človeška stegenica. Sodeč po dosedanjih najdbah, je pripadalo grobišče rimskemu obdobju.¹⁹

Ustrezna naselbina je najverjetneje bila nad njim na pobočjih Stare gore, utegnila pa bi biti tudi spodaj v dolini. Ljudje govore, da je na mestu, kjer stoji danes domačija Ivana Klemenčiča, nekoč bila »rimska postaja«. Hiša stoji na manjši umetno prirejani terasi (sl. 15), ki bi utegnila biti kdajkoli obcestna postojanka. Lastnik pravi, da je našel pri kopanju na tej terasi še ostanke starih zidov, ki pa sedaj niso več vidni.

»Rimske ceste«

Medtem ko v oseškem predelu ni uspelo izslediti izročil o »rimskih« cestah, je trasa take ceste domačinom dobro znana na vzhodnem delu cerkvenjaškega gričevja, koder se poslednji obronki iztekajo v ščavniško dolino. Nedaleč od Stare gore in omenjene »rimske postaje« se v zaselku Jamna od današnje v smeri severozahod—jugovzhod orientirane medkrajevne ceste Videm—Ljutomer, cepi na početku že močno opuščena vaška cesta nenavadne širine 5—6 m. Spočetka teče proti zahodu, kakor da bi prihajala preko današnje ceste iz vzhodne smeri, nato pa zavije proti

¹⁹ Gomile je prvi odkril lokalni »raziskovalec« kaplan Vrbnjak okrog 1850. F. Kovačič, Ljutomer, 1926, str. 5, op. 5.

jugozahtodu, koder je še danes uporabljana in negovana (sl. 13). Temu predelu pravijo domačini »rimska« cesta, razlog za to pripadnost pa vidijo v nenavadni širini cestne trase, ki je za običajne krajevne ceste neobičajna. Cesta namreč pelje iz Jamne proti gozdnatemu hrbtu, poseljenemu v pretežnem osrednjem delu z zaselki Sovjak. Že pred vstopom v gozd, v nizki dolinici pred pričetkom pobočja, se širina trase kakor tudi cesta sama izgubi. Medtem ko kolovozi zavijajo na levo in desno, je v neposredni smeri trase opazna prerasla sled nekdanje ceste, ki kmalu zavija v spočetka globljem opuščenem useku navkreber, nato pa je tudi ta usek vedno plitvejši in postane trasa neopazna. Današnja brezciljnost spočetka široke ceste je po mnenju domačinov tudi dokaz, da je nekoč vodila dalje in je imela mnogo večji pomen.

Nekako nadaljevanje te trase je na južni strani najvzhodnejšega dela »petprstnega« grebena Sovjak in sicer tam, kjer ta greben veže zaselke Sovjaka s Staro goro. V pobočje je preko 3 m globoko urezana, sedaj opuščena in s travo in grmičjem porasla trasa stare ceste (sl. 14), ki pelje iz doline naravnost na vrh grebena, koder jo križa današnja kolovozna pot. Na tem mestu je nadaljevanje nekoliko nejasno, najverjetneje pa se zdi, da je imela svoje nadaljevanje v manjšem in ožjem useku, ki pelje od križišča v severozahodni smeri po pobočju pošev nizdol in kaže tako zvezo s cestno traso pri Jamni. Domačini v tem predelu imenujejo to traso »velka cesta«, ki bi naj bila nekoč vodila iz Jamne preko grebena v Terbegovce, vasico na grebenih južno od dolinice, nato pa preko Kokolanjščka proti Ptuju. Širina useka ima na najožjem delu pri vrhu grebena do 2 m, spodaj v dolini pri kmetijah pa okrog 20 m. Tu so se na danes izravnani površini nahajali »küpi« zemlje, ki so jih ljudje zaradi izvrstne pečene zemlje že razvozili. Te podolgovate kope zemlje so po vsem videzu nastale med tremi različnimi useki prvotnih tras.

V neposredni bližini »velke ceste« na južni strani sovjaškega hrpta je na pobočju očitno umetno oblikovana terasa, ki bi zaradi svoje ugodne lege utegnili predstavljati sledove opuščenega selišča (sl. 16). Arheološko pomembnih sledov pa na njivah ni, z izjemno nekaj črepinj, ki bi mogle pripadati rimskemu ali še starejšemu obdobju.

Med arheološke zanimivosti v bližini teh cestnih tras spada tudi vrh grebena nad obema trasama, ki je nekoliko kopasto oblikovan in dela vtis ostankov teras ali celo nasipov. Vendar na njivah ni bilo najti arheološko pomembnih črepinj. V dolini na severnem pobočju grebena so na pričenjajočem se pobočju različni jarki in nasipi, ki so pretežno mejniškega izvora. Domačini bližnje okolice imenujejo vse to pobočje »Ograjki«. Eden takih jarkov in nasipov se vzpne naravnost po pobočju do srednje višine grebena, koder zavije proti vzhodu in se nato spet spusti v globel, tako da oriše obliko podkve. Na spodnjem pričenjajočem se pobočju so opazni sledovi odkopavanja zemlje, ki jih tvorijo opuščene izkopane jame in gomilam podobni grički pred njimi. Verjetno gre za najdišče ugodnega gramoz, ali pa morebiti tudi kamna, kar sedaj ni več vidno. Ivan Klemenčič iz Stare gore je zatrjeval, da so nekoč tam našli opeko, ki je je bilo za »celo hišo«. Po izjavah drugih domačinov pa so bili v sedaj moč-

virni dolinici odkriti hrastovi koli, ki naj bi bili tvorili nekako ograjo (= ograjki!). Področje, v katerem je tudi izvir dobre pitne vode z domačim nazivom »Legrarca«, ki so jo včasih ljudje pili kot zdravilo proti jetiki in nekaterim drugim boleznim, dela vtis nekakšnega skrivališča ali zave-tišča. Ni bilo ugotovljivo, odkod je med ljudmi vzniknila govornica, da gre za »avarski tabor«.²⁰

Na obrobju letos preiskanega področja odkrita »rimska« cesta bi utegnila imeti svojo veljavo v primeru, da gre za traso ceste, ki je peljala od Ptujja preko Slovenskih goric proti Radgoni ali pa po južnih obronkih Kapelskega grebena proti Prekmurju.²¹ Prepričljivih dokazov za tak potek še ni, ker je potek rimskih cest v Slovenskih goricah še neraziskano vprašanje. Kot kažejo primeri iz ostalih predelov severne Slovenije,²² imenuje ljudsko poročilo »rimske« ceste tudi tiste opuščene cestne trase, ki so mnogo mlajšega porekla,²³ zato ne gre prezreti možnosti, da bi predstavljala omenjena trasa sled srednjeveške prometne poti iz Ptujja v Radgono, ki je po dosedanjih ugotovitvah vodila preko teh predelov.²⁴

Prazgodovinske najdbe

Cerkvenjak. Na cesti sredi vasi je bila 1953 najdena kamnitna sekira (T. II, 2), ki je prišla na kraj najdbe verjetno z gramozom iz bližnje gramoznice v Cogetincih. Izdelana je iz serpentina in je rahlo klinaste oblike. Rezilni ploskvi sta dokaj grobo obrušeni in mehko prehajata v na sredini močno odkrhanu oblo rezilo, medtem ko sta stranska robova gladko obrušena. Zatilje je še ohranilo sledove naravne oblike za sekiro izbranega kamna. Dolžina sekire 12,7, širina rezila 6,1, zatilja 3,5, debelina do 3,6 cm. Sedaj v Pokrajinskem muzeju v Mariboru, inv. št. A 1585.

Sekira ima še dokaj nespecializirano obliko s precej debelim trupom, ob katerem se ploščatost počasneje uveljavlja, čeprav je rezilni del že nekoliko razširjen. Dasi nad najdbami kamnitnih sekir iz Slovenskih goric za sedaj še ni zanesljivega pregleda,²⁵ je mogoče reči, da sekire te oblike niso posebno številne. Iz bližnje okolice hrani Pokrajinski muzej v Mariboru podobno sekiro iz Veržeja (inv. št. A 20) in s Kapelskega vrha (inv. št. A 32), slične pa so bile najdene tudi v pohorskem območju. Časovna pripadnost je zaradi neugodnih najdbenih okoliščin in tipne nezanesljivosti te vrste najdb skoraj nedoločljiva, a opirajoč se na primerjave po-

²⁰ A. Krempl, Dogodivšine štajerske zemle, Gradec 1845, govori o tem le na splošno.

²¹ F. Kovačič, Ljutomer, str. 4, op. 2.

²² Raziskovanje tras »rimskih« cest v odnosu do ljudskega izročila na cesti Celeia—Poetovio, odsek Strance—Pragersko, je v teku.

²³ Prim. »rimsko« cesto Frankolovo—Polene—Slov. Konjice, ki njen tlak predstavlja opuščeno traso stare državne ceste.

²⁴ M. Kos, Zgodovina Slovencev, Ljubljana 1955, str. 205, karta: Oris glavnih prometnih potov na Slovenskem v srednjem veku.

²⁵ Ni mi znano, kaj je iz teh krajev v Joanneumu v Gradcu.

dobnih kamnitnih sekir²⁶ bi jo kazalo prej prisoditi v starejša obdobja, kakor pa v mlajša, ko se kamnitno orodje poleg kovinskih izdelkov še ohranja iz rentabilnih in konservativnih razlogov.

Andrenški vrh. Na vrhu pobočja grebena, vodečega iz Cerkvenjaka proti jugu v Andrenško dolino, so leta 1937 širili krajevno cesto, ki pelje preko pobočja in je na severni višji strani do 1,5 m globoko usekana v breg. Ob tej priliki je Vlado Lorber v useku tik za svojo hišo v Andrenjih št. 5 na robu parcele št. 365/1 (KO Cerkvenjak, kraj Stanetinci), pripadajoči Kmetijskemu gospodarstvu v Cerkvenjaku, našel različne črepinje, raztresene v enotni plasti, vsebujoči tudi večjo množino oglja z ožgano zemljo. Med njimi je bilo tudi nekaj kamnitih predmetov. Ti so bili skupno s fragmentiranim kamnitnim dletom, najdenim na vrtu pred isto hišo, leta 1945 oddani v Mestni muzej v Ptuj. Tam je keramično gradivo sedaj neugotovljivo, kamnitni predmeti pa so bili inventarizirani. Inventarni podatki manjkajo edino za

a) rezilce iz klesanega nefrita, dolgo približno 6, široko do 1 in debelo do 0,3 cm.

Inventarizirani so bili naslednji predmeti:

b) Kamnitno dleto iz drobnozrnatega peščenca sivkaste barve. Zatilje je odbito, stranska robova sta rahlo ovalno in gladko obrušena ter se končujeta v 1,8 cm širokem, nekoliko oblem rezilu, ki je rahlo okrhano. Širši stranici sta le grobo obrušeni. Ohranjena dolžina 8,1, širina 1,7, debelina 2,1 cm. Sedaj v Mestnem muzeju v Ptuj, inv. št. 6547. T. II. r. 3; sl. 18, 9.

c) Koničen čepek iz serpentina, pripadajoč prevrtanemu delu kamnitnega orodja. Ožji konec je ravno in gladko obrušen, širši konec pa kaže znake odloma. Dolžina 1,1, širši premer 1,1, ožji premer 0,7 cm. Sedaj istotam, inv. št. 6551. T. II, r. 1. Sl. 18, 4.

č) Koničen čepek iz serpentina, pripadajoč prevrtanemu delu kamnitnega orodja. Oba konca kažeta znake odloma, na trupu pa potekajo v medsebojni razdalji 1,5 mm ozki žlebiči v vzporedni legi s smerjo vrtanja. Dolžina 1, širši premer 1,1, ožji premer 0,7 cm. Sedaj istotam, inv. št. 6552. Sl. 18, 5.

d) Del kamnitnega kladiva, ki je bilo pri luknji odbito. Na njem je bilo več sledov začetega vrtanja. Ohranjena dolžina 6,4, širina 4,7, debelina 2,6 cm. Sedaj neugotovljivo, inv. št. 6546.

e) Odlomek kamnitne sekire, dolg 4,7, širok 2,4 in debel 1,4 cm. Sedaj neugotovljiv, inv. št. 6549.

Ob mestu teh najdb sva tokrat izkopala sondo v obsegu 0,6 × 1,4 m, obsegajočo del pobočja in severni rob ceste. V globini 1,5 m pod površjem pobočja nad usekom in 0,15 m pod nivojem ceste je bila odkrita kulturna plast, ki vsebuje v raztreseni legi kosce rdeče opečene zemlje, rjave kepice lepa, drobne koščke oglja in naslednje kulturne predmete:

²⁶ Prim. J. Filip, Dějinné počátky českého ráje, Praha 1947, T. 15, 5, 15.

a) Fragmentirana kladivasta sekira iz serpentina, dokaj dobro obrušena in z ostrimi robovi. Ena izmed širokih strani je skoraj docela ravno izbrušena, medtem ko na drugi ni bil zakrit ostanek prvotne površine prodnika, ki tvori sedaj poševen rob. Oblo 3,7 cm široko rezilo je okrhano od rabe. Vrhnji del sekire manjka, ohranjena pa je polovica luknje s premerom 1,8 cm, ki se z obeh strani proti sredini enakomerno rahlo oži. Luknja ni bila izvrtana v sredini sekire, temveč nekoliko ob strani. Rezilo poteka v odnosu do trupa nekoliko pošev. Dolžina ohranjenega predmeta 9,5, največja širina 6,2, višina 3,8 cm. Sedaj v Pokrajinskem muzeju v Mariboru, inv. št. A 1586. T. II, r. 4. Sl. 18, 10.

b) Fragment ostenja neznane posode iz sivordečkasto pečene, z drobnim peskom mešane gline. Sedanja površina je rdečkaste barve, od nekdaj izglajenosti so le še neznatni sledovi. Na ostenju je vodoraven ročaj trikotne oblike, ki se konično širi od spodaj navzgor. Velikost fragmenta 6×7 cm, debelina ostenja 4–5 mm, širina ročaja 3, višina 2 cm. Sedaj istotam, inv. št. A 1587. Sl. 18, 11. T. III, 1 ab.

c) Fragment ostenja neznane posode iz rdečkasto pečene drobnopješene gline s sedaj hrapavo površino enake barve. Na ostenje je pritrjen čolničast nastavek, dolg 4,3 in širok 2,8 cm. Debelina ostenja 5–6 mm. Sedaj istotam, inv. št. A 1588. T. III, r. 2 ab. Sl. 18, 7.

č) Trije fragmenti posode iz čiste rjavkasto pečene nepješene gline s sedaj hrapavo površino sivorjavkaste barve. Do 6,5 cm visok vrat je prihla iz oblega trupa skoraj navpično do ravno odrezanega roba. Na ostenju je bilo neznano število ovalnih bradavic $0,8 \times 2$ cm. Debelina ostenja večinoma 0,5 cm. Sedaj istotam, inv. št. A 1589. T. III, r. 5. Sl. 18, 8.

d) Fragment ostenja posode iz sivkasto pečene nepješene gline s hrapavo rdečkasto površino. Do 6 mm debelo ostenje se pri mehkem kleku razširi do 7 mm, nato pa stení na 3 mm. Velikost fragmenta $3,5 \times 5$ cm. Sedaj istotam, inv. št. A 1590. T. III, 4. Sl. 18, 2.

e) Fragment ostenja majhne polkroglaste skodelice iz sivo pečene čiste gline, pomešane z redkimi zrcni kremenjaka. Rob je navznoter uvihan. Debelina ostenja 4 mm. Premer približno 7,5 cm. Sedaj istotam, inv. št. A 1591. T. III, 3. Sl. 18, 1.

f) Fragment roba majhne polkroglaste skodelice iz sivordečkasto pečene, dobro prečiščene gline s sedaj hrapavo površino enake barve. Rob uvihan navznoter. Velikost fragmenta $2,4 \times 3,7$ cm. Istotam, inv. št. A 1592. T. III, 7.

g) Fragmentirano dno manjše posodice iz sivo pečene čiste gline s hrapavo površino rdečkastosive barve. Premer ravnega dna približno 4,5 cm, debelina ostenja 2–3 mm. Slabo ohranjeno. Inv. št. A 1593.

h) Fragment ostenja neznane posode iz čiste sivordeče pečene gline s hrapavo površino, na kateri je okras v obliki grobega in globokega nohtnega odtisa. Istotam, inv. št. A 1594. T. III, 8. Sl. 18, 3.

i) Fragment ostenja neznane posode iz čiste rdečkasto pečene gline, ki ima na hrapavi površini enake barve okroglo bradavico s premerom 1 cm. Istotam, inv. št. A 1595. T. III, 6.

j) Fragmenti nekaj neznanih posod iz pretežno rdečkasto pečene česte gline, ki ima hrapavo površino enake barve in je zelo slabo ohranjiva. Debelina sten večinoma do 5 mm. Istotam, inv. št. A 1596. Sl. 18, 6.

Za keramične najdbe je značilno, da so fragmenti raztresenih posod slabo ohranjeni, krhki in drobljivi, površina pa je močno razjedena. To gre pripisovati slabemu pečenju in pomanjkanju peska v glini. Le izjemoma je tu in tam ohranjeno izgajeno površje večinoma rjavkaste barve. Prav tako redko je glini primešan droben kremenčev pesek. Enkrat je bilo opaziti tudi zelo drobna zrnca sljude. Barva pečenja je večinoma rdečkaste z različnimi odtenki do črnkaste. Vse posode so bile izdelane z roko, način izdelave ni ugotovljiv.

Kulturna in časovna pripadnost najdb z Andrenškega vrha je močno otežkočena spričo bornih keramičnih fragmentov, kakor tudi redkih najdb iz slovenskih neolitskih najdišč, ki bi mogle nuditi potrebno primerjavo. Sestav gline še najbolj ustreza glini, iz katere so bile izdelane posode v neolitski postojanki Ajdovski jami blizu Krškega.²⁷ Z izjemo fragmenta ostenja z okroglo bradavico in dela posode z nohtnim odtisom, ki sta po svojem značaju časovno komaj opredeljiva, tudi ni ornamentike, ki bi pomagala pri presojanju pripadnosti. Tipološko je mogoče nekatere fragmente vsaj približno določiti. Tako je pripadal fragment vratu z ravo odrezanim robom T. III, 5 neki večji posodi dokaj tankega ostenja, ki je imela domala navpičen rahlo konkaven vrat in morebiti okroglast trup. Ta oblika bi jo družila z nekaterimi tipi okroglastih loncev s široko odprtino v podonavskem prostoru,²⁸ dasi utegne biti ta podobnost varljiva. Klek v profilu fragmenta T. III, 4 ima najbližje primerjave v neolitskih posodah iz Ajdovske jame in bi mogel pripadati podobnim bikoničnim loncem.²⁹ Enaki profili trupa so bili najdeni tudi v neolitskih stanovanjskih jamah na Vinomeru pri Metliki,³⁰ ki so po legi naselja še najbolj sorodni najdišču na Andrenškem vrhu. Skodelice z navznoter uvihanim robom bodo bržčas pripadale poznejšemu obdobju, t. j. bronasti dobi.³¹ Zanimiv je fragment ostenja s trikotno oblikovanim vodoravnim ročajem T. III, 1. Trikotna oblika navpičnih ročajev v neolitskem obdobju ni izreden pojav,³² neznana pa ni je v vodoravni legi.³³ Nekoliko fragmentiran

²⁷ J. Korošec, Kulturne ostaline v Ajdovski jami pri Nemški vasi, Razprave SAZU III, 1953, str. 47.

²⁸ Prim. profile nekaterih posod: F. Tompa, 25 Jahre der Urgeschichtsforschung in Ungarn, 24—25. Bericht der Röm.-Germ. Kommission 1934—35, 1957, T. 12, 1, 14. J. Filip, Dějinne počátky, T. 9, 10.

²⁹ J. Korošec, istotam, T. II, 1; V, 1, 3; VI, 7; VIII, 5.

³⁰ R. Ložar, Neolitske stanovanjske jame na Vinomeru, Glasnik Muzejskega društva za Slovenijo XXII, 1941, str. 129.

³¹ Prim. J. Korošec, istotam, str. 59, T. XIII, 2 in R. Ložar, istotam, str. 129.

³² Prim. F. Tompa, istotam, T. 15, 9, 10.

³³ Prim. običajne vodoravne ročaje: R. R. Schmid, Die Burg Vučedol, Zagreb 1945, sl. v tekstu 71, 1; J. Filip, Pravěké československo, Praha 1948, T. 5, 11, 12, T. 4, 5, 6; J. Skutil, Linearkeramische Gräber in Mähren, Wiener Prähistorische Zeitschrift 28, 1941, sl. 1 in 5.

čolničast uhelj T. III, 2 spominja na nekatere tipe neolitskih posod s podobnimi izrastki.³⁴

Neolitskega značaja so tudi kamnitni predmeti, zlasti ker je spadalo mednje tudi klesano nefritno rezilce, kakršna se v neolitskih najdiščih še pojavljajo. Ohranjena kladivasta sekira T. II, 4 je sorodna tistim tipom sekir, ki so spremljevalci neolitske keramike.³⁵ Sekire te vrste tudi v severni Sloveniji niso posebno redke.³⁶

Doslej zbrani predmeti pomikajo dobo najstarejše poselitve cerkvenjaškega vrha, na čigar južnem obrobju je najdišče, nazaj do mlajšega neolitskega obdobja. Že doslej je bila iz tega kraja, a iz neznanega najdišča, znana bronasta sekira z osrednjimi plavutmi, pripadajoča bronasti dobi B-C.³⁷ Za prazgodovinsko prebivalstvo v tem območju pričajo tudi kamnitne sekire iz Kunove, s Kapelskega vrha, Negovskega vrha, Ženjaka in Radenskega vrha.³⁸ Ob teh posamičnih najdbah predstavlja Andrenški vrh doslej prvo znano seliščno najdišče, čigar raziskovanje pa je zaradi zazidave terena dokaj otežkočeno.

Zaključek

Novoodkrita najdišča so prvi rezultat načrtno zasnovanega topografskega raziskovanja Slovenskih goric. Z izjemo bronaste sekire iz Cerkevnejaka,³⁹ »rimske« ceste na Jamni,⁴⁰ gomil na Stari gori⁴¹ in Oseku⁴² o arheoloških najdbah iz tega področja doslej v literaturi skoraj ni podatkov, razen v kolikor gre za posplošeno označena najdišča, kot to velja za »sledove neolitske naselbine« pri Vidmu ob Ščavnici,⁴³ »sledove naselbine iz brončene dobe« okoli Terbegovec pri Vidmu,⁴⁴ ali za nekoliko nezanesljive navedbe najdb v Krajevnem leksikonu.⁴⁵ Nova odkritja so torej dokaz, da je področje Slovenskih goric v arheološkem pogledu dokaj bogato, za raziskovalce pa marsikje še prava »terra incognita«.

³⁴ Prim. podobne najdbe: R. R. Schmid, Vučedol, sl. v tekstu 66, 4, iz Vinče; R. Pittioni, Urgeschichte, Wien 1937, T. 12, 16; J. Filip, Československo, T. 6, 6.

³⁵ Prim. J. Filip, Dėjinne počatky, T. 6, 7; T. 16, 14, 15.

³⁶ Prim. v zbirki Pokrajinskega muzeja v Mariboru inv. št. A 62, A 63, A 67, A 72, A 73, A 74, A 77, A 82, A 86, A 94 in A 95.

³⁷ W. Schmid, Südsteiermark im Altertum; Hausmann, Südsteiermark, Graz 1925, str. 2.

³⁸ Po najdbah v zbirki Pokrajinskega muzeja v Mariboru. Prim. tudi F. Kovačič, Slovenska Štajerska in Prekmurje, Ljubljana 1926, str. 2—4.

³⁹ W. Schmid, istotam.

⁴⁰ F. Kovačič, Ljutomer, str. 4, op. 2.

⁴¹ F. Kovačič, istotam, str. 5, op. 3.

⁴² F. Baš, Arheološka izkopavanja pri Sv. Lenartu v Slovenskih goricah leta 1930, Časopis za zgodovino in narodopisje XXVI, 1931, str. 120.

⁴³ F. Kovačič, Slov. Štajerska, str. 2.

⁴⁴ F. Kovačič, Ljutomer, str. 3.

⁴⁵ Krajevni leksikon Dravske banovine, Ljubljana 1937: Cerkevnejak, str. 429; Osek, str. 437; Andrensi, str. 429, Sv. Duh na Stari gori, str. 389; Sv. Jurij v Slov. goricah, str. 389, Terbegovec, str. 389.

Prazgodovinskih najdišč je za sedaj še premalo, da bi bilo mogoče govoriti o oblikah naseljevanja od neolitske dobe dalje. Raztresene kamnitne sekire pričajo, da so se selišča prazgodovinskih prebivalcev dokaj enakomerno raztezala po gričevnatih predelih, takrat verjetno še močno obraslih z gozdovi. Seliščne najdbe na Andreškem vrhu lokalizirajo eno izmed takih selišč na vrh prisojnega pobočja enega izmed številnih grebenov. Ni ugotovljivo, ali gre tu za posamezno domovanje ali za zaselek, ki pa spričo verjetno ne preveč obsežnega krčenja in za poljedelstvo malih razpoložljivih ploskev ni mogel biti velik. Dejstvo, da je isto področje danes na istem prostoru naseljeno z dosedanjimi viničarijami nad po pobočju razloženimi vinogradi, postavlja vprašanje, katere kulture so zgodnjeprazgodovinskim prebivalcem pomenile temeljno panogo njih preživljanja.

Med pregledanimi grobišči vlada v pogledu njihovega sestava in obsega dokajšna raznolikost. Težko je govoriti o neki namerni orientaciji, ker se očitno prilagajajo izbranemu terenu, kar predstavlja osnovni zakon razvrščanja gomil. Opazno je, da je vzdolžna os največkrat usmerjena od severozhoda proti jugozahodu, kar pa očitno ni pravilo, saj obstoje tudi orientacije vzhod—zahod (Bregova 10), sever—jug (Osek) in severozahod—jugovzhod (Ivanjci). O pravih vrstah je komaj mogoče govoriti. Še naprej jih deloma izpričujejo grobišča v Grabonošu, Andrencih, Bregovi 67 in Oseku. Vsekakor je razpored gomil v vrstah, če je bil nameren, le približen. Zanimiva kombinacija nepravilne vrste in gruče dopušča domnevo, da je grobišče sprva nastajalo gručasto (Bregova 10), pozneje pa so ga nove gomile razpotegnile v vrsto (Andrenci, Bregova 67), možno pa je tudi obratno, ali celo, da je grobišče prej prenehalo, preden se je započeta vrsta zgostila v gručo.

Večinoma so gomile nastajale tako, da so zemljo kopali neposredno okrog njih. Sledovi poglobitev ali jarkov so tu in tam še vidni, zlasti pri južnih gomilah v Oseku in Bregovi 67. O uporabi obdelanih plovč iz domačega kamna je za sedaj mogoče reči le, da je bila splošen in za Slovenske gorice značilen pojav. Ni ugotovljeno, kateri izmed obeh načinov pokopa je prednjačil, v navadi sta bila vsekakor oba. O kultu sežiganja in darovanja še ni kaj govoriti. Dokaj nejasna najdba kurišča z ogljem, pepelom in koščicami na severozahodnem delu gomile št. 4 na Grabonoškem vrhu bi utegnila pripadati tako obrobnemu pokopu kot daritvenemu obredu pri pokopavanju.

Običajno se na gomilnih grobiščih poraja vprašanje o vzroku nenakosti gomil. Ker pripadajo gomile po vsej verjetnosti v celoti rimskemu obdobju, je skoraj gotovo, da pri velikih gomilah ne gre za skupek grobov, temveč prej za znak socialne razlike pokopanih. Morebiti se v tem očitujejo tudi razlike glede spola in starosti. Poleg skupin gomil običajnega tipa (Andrenci, Bregova) so nenavadne tri enake gomile v Grabonošu, prav tako pa po velikosti izredno različne gomile na Grabonoškem vrhu. Nadpovprečno velike gomile pri Ivanjcih morda izpričujejo ugodnejši socialni položaj prebivalcev tega kraja. Grobišče o Oseku je sestavljeno

iz treh očitnih skupin, ker pa so skoraj vse prekopane, bo težko ugotovljivo, ali so kronološkega ali socialnega izvora.

Dosedanje najdbe dopuščajo možnost, da pripadajo opisana grobišča v celoti rimskemu obdobju. Za to govori sorodnost z že delno preiskanimi gomilami okrog Lenarta v Slovenskih goricah,⁴⁶ in v okolici Drvanje,⁴⁷ običajna uporaba obdelanega oseškega apnenca, kakor tudi fragmentarne najdbe iz večine grobišč. Pozna doba druge polovice 4. stoletja n. d., ko je nastala gomila št. 3 na Grabonoškem vrhu, sicer ne pomeni, da so tudi ostala grobišča iste starosti, toda mogoče je soditi, da je naseljevanje tega predela do tega časa še napredovalo v širino. Za ugotavljanje pričetka in konca ostalih grobišč, kakor tudi obsega ustreznih naselbin, za sedaj ni potrebne osnove.

Sorazmerna gostota grobišč okrog Cerkvenjaka ni za Slovenske gorice izjemen pojav, saj se mu na zahodni strani pridružuje venec enakih grobišč okrog Lenarta,⁴⁸ dokaj pa jih je poznanih iz doslej še nepreiskanih področij.⁴⁹ Preuranjeno je govoriti o načinu, času in obsegu naseljevanja v rimskem obdobju, toda redkost najdb iz železne dobe⁵⁰ bi govorila za to, da se je naselitev teh predelov postopno intenzivirala šele v tem času. Pri tem se vsiljuje vprašanje, kakšen pomen je ob tem imelo vinogradništvo, ki je še danes ena izmed najpomembnejših gospodarskih kultur. Za okolico Lenarta v Slovenskih goricah je bil že storjen poskus, nakazati vzporednost antične naselitve s sodobno, ki se je doslej izražala v glavnem v razlikah med poljedelskimi vaškimi naselbinami v dolinah in vinogradniško vplivanimi (viničarskimi) selišči po hrbtih vinorodnih gričev.⁵¹

Dasi predstavljajo doslej pregledana grobišča le fragmentarni pregled ožjega področja, jih je mogoče razvrstiti po njihovi legi v tri skupine: 1. gomile v nižini (Grabonoš, Ivanjci), 2. gomile na vrhu grebenov (Osek, Grabonoški vrh) in 3. gomile na severnih pobočjih gričev (Andrenci, Brenгова, Stara gora). Najlažje rešljivo je vprašanje gomil v Oseku, kjer ustrezajo naselbini ob kamnolomih, kar je oboje bilo v neposredni bližini. Gomile na Grabonoškem vrhu pričajo o zaselku na vrhu južnega grebena, ki je s svojim ploščatim hrbtom nudil do neke meje zadovoljivo osnovo za poljedelstvo. Naselbinam takega značaja so pripadale tudi gomile v Ščavniški dolini, kot izrazitem in rodovitnem poljedelskem okolišu. Nekoliko nejasna pa se zdi vloga naselbin pri gomilah na severnih pobočjih. Izmed njih se grobišče v Andrencih loči od ostalih po tem, da so gomile razporejene na dnu severozahodnega pobočja neposredno v dolini, zato je ustrezna naselbina po vsej verjetnosti prav tako nižinskega in poljedelskega značaja. Pač pa so ostala grobišča na sredini pobočij, deloma očitno oddeljenih od doline pod njimi. Morda ni neupravičena domneva,

⁴⁶ F. Baš, *istotam*, str. 114—120.

⁴⁷ Glej op. 18, neobjavljeno.

⁴⁸ Glej op. 46.

⁴⁹ Prim. F. Kovačič, *Ljutomer*, str. 3—7.

⁵⁰ Najbližje pomembnejše najdišče je pri Drvanji (prej Sv. Benedikt v Slov. goricah). Najdbe v Pokrajinskem muzeju v Mariboru, neobjavljeno.

⁵¹ F. Baš, *istotam*, str. 120.

da so bile njihove naselbine južno nad grobišči, torej na hrbtih gričev ali tik ob njih, koder pa še niso ugotovljene. Za očitnejšo pomembnost ene izmed njih bi govorilo krajevno ime Stara gora, ki se v Slov. goricah ponavlja, a tudi drugi arheološko sumljivi znaki (»rimska« cesta, »rimska« postaja, »Ograjki«) v njeni okolici. Kakšno vlogo so imele naselbine ob obeh grobiščih v Brengovi, se ne dá reči, posebno, ker neposredna okolica v obeh primerih ni izrazito vinogradniška. Tako se ta vprašanja spričo neraziskanosti in pomanjkanja primerjalnega gradiva odmikajo v prihodnost.

ZUSAMMENFASSUNG

Die archaologischen Fundstellen bei Cerkvjenak in Slovenske Gorice (Windisch Bücheln)

Der vorliegende Bericht über die neuen archäologischen Funde und neuentdeckten Hügelgräber um Cerkvjenak im zentralen Abschnitt der Slovenske gorice stellt das erste Teilresultat einer systematisch geplanten topographischen Erforschung dieses Teiles Sloweniens dar. Die wellenartige, aus dem tertiären Meeresboden sich bildende Hügellandschaft mit den heute stark verbreiteten Weinrebenkulturen lag in der urgeschichtlichen und antiken Periode — wie heute noch — ziemlich abseits von den Hauptverkehrswegen. Die zahlreichen Einzelfunde der Steingeräte bezeugen aber, dass das Gebiet schon früh besiedelt war. Die frühen urgeschichtlichen Siedlungen der spätneolithischen und frühbronzezeitlichen Zeitabschnitte sollten hauptsächlich an den sonnigen Seiten der Hügel situiert gewesen sein, wie es die Siedlungsfunde auf dem Andrenški vrh bei Cerkvjenak beweisen. Man hat dort bisher einige geschliffene Steinbeile, eine Nefritklinge und eine Anzahl Scherben aus überwiegend schlechter erhaltenem Ton gefunden, die samt den vereinzelt Stücken des Hüttenlehms und Kohlenresten eine Siedlungsstätte andeuten (Abb. 17, 18, Taf. I, II).

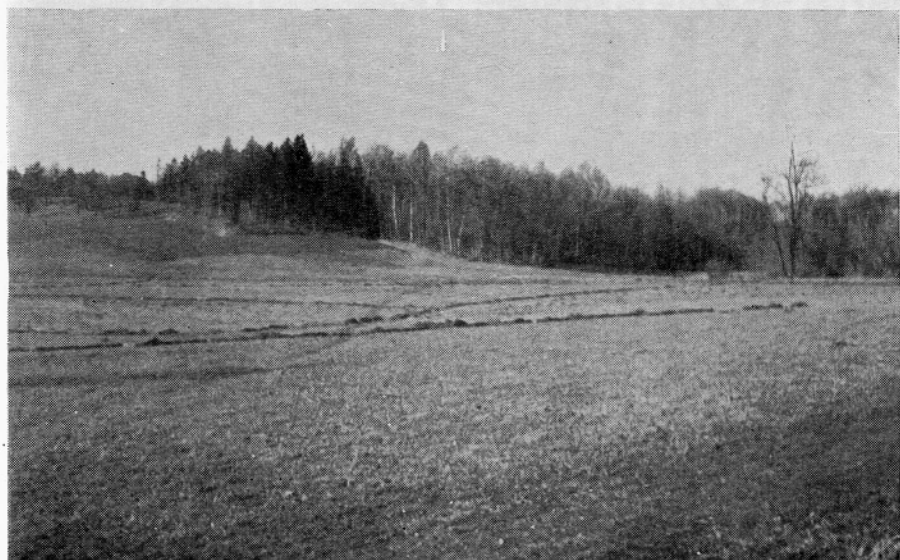
Die weit überwiegende Zahl der Fundstellen in diesem Bereiche bilden aber die Hügelfriedhöfe bei Andrenci, Brengova, Grabonoš, Grabonoški vrh, Ivanjci, Osek und Stara gora (Plan I, 2—9), die nach bisherigen bekannten Einzelfunden und anderen Umständen der antiken Periode angehören. Meistens sind sie aus Gruppen von 10—15 Hügeln gebildet, die unregelmässige Reihen, gewöhnlich in der NO—SW Richtung, oder freie Gruppen bilden. Der kleinste Friedhof in Grabonoš hat nur 5 Hügelgräber, der grösste in Osek jedoch 50. Der Lage nach kann man sie in einige Gruppen trennen. Vier Grabstätten liegen auf den Nordabhängen (Brengova, Andrenci, Stara gora), zwei auf dem Rücken der Hügel (Grabonoški vrh, Osek) und zwei weitere auf den erhöhten Stellen in den Niederungen (Grabonoš, Ivanjci). Die Hügel sind gewöhnlich zum Teil abgeflacht (Abb. 1, 5—6, 8—9, 11), doch kommen sie in Osek auch in ziemlich steiler Form vor (Abb. 10). Die Durchschnittsbreite beträgt 7—8, die Durchschnittshöhe etwa 1,2 m. Man kann auf allen Grabstätten mit Ausnahme von Grabonoš die gut trennbaren grossen und kleinen Grabhügel unterscheiden, was auf dem Friedhof am Grabonoški vrh besonders auffällig ist (Plan 6). Alle Hügelriedhöfe befinden sich jetzt in den Waldparzellen. Ein erheblicher Teil der Hügelgräber ist schon ausgegraben worden, teilweise von den heimischen »Alter-

tümerliebhabern«, teilweise aber von den Eigentümern der Waldstücke, die aus den Hügelgräbern die Steine für den Baubedarf ausgruben. In den Hügeln befanden sich nämlich bis 1,5 m lange, etwa 1 m breite und bis 0,25 m dicke Steinplatten aus den hier verbreiteten Abarten von Leithakalkstein, die zur Umschliessung der Gräber dienten (Abb. 12). Die Form dieser Grabbauten konnte auf dem besprochenen Gebiet bisher noch nicht untersucht werden, es liegen aber einige bekannte Beispiele aus dem westlichen Nachbargebiet um Lenart in W. B. vor, wo es sich um aus den Steinplatten gebaute Grabkammern handelt, die zuweilen auch gewölbeartig gebaut sind.

Unter den Hügelfriedhöfen ist nur für denjenigen in Osek eine längere Dauer annehmbar, nicht nur wegen der grösseren Anzahl der Hügelgräber, sondern auch wegen ihrer Zugehörigkeit zu einer Ansiedlung der Steinmetze, die auf dem Westabhang desselben Hügels in der unmittelbaren Nähe des Grabfeldes das Steinmaterial ausgruben und es für den Baubedarf, sowie für die Herstellung der Sarkofage und Grabkammerplatten bearbeiteten. Den übrigen Grabstätten zugehörige Ansiedlungen befanden sich entweder an der gegenüberliegenden Seite des Tales (Andrenci, wo auch die Volkssage dies vermuten lässt, Abb. 2), oder waren auf dem Rücken über den Friedhöfen (Bregova), bzw. in ihrer unmittelbaren Nähe gelegen (Grabonoš, Ivanjci), doch wurde bis jetzt keine zugehörige Siedlung entdeckt. Nach den aufbewahrten Funden aus den von den Einheimischen zerstörten Grabhügeln am Grabonoški vrh (Abb. 7), die eine Armbrustfibel mit Zwiebelköpfen in das 4. Jahrhundert datierten (Taf. I), lässt sich urteilen, dass die Kolonisation dieses Gebietes, die erst in der römischen Periode intensiver war (aus der Eisenzeit gibt es fast keine Funde), bis zu dieser Zeit noch andauerte. Dazu trugen auch die neuangelegten römischen Verbindungswege bei, von denen auf dem hier behandelten Gebiet zur Zeit nur unsichere Trassen (Abb. 13, 14) und mit ihnen wahrscheinlich in Verbindung stehende Siedlungsandeutungen (Abbildungen 15, 16), vom Volke »römisch« genannt, aufzuweisen sind. Über die Art und Dauer dieser Besiedlung wird man erst nach Erforschung der übrigen Teile der Slovenske gorice Näheres aussagen können.



Sl. 1. Gomili št. 5 in 4 v Andrencih



Sl. 2. Ledina »pri lubi vodici«. Levi parobek ima sledove polic in nasipov



Sl. 3. Gomila št. 7 v Brengovi 67



Sl. 4. Gomile 2—4 v Brengovi 10



Sl. 5. Prekopana gomila št. 5 na Grabonoškem vrhu



Sl. 6. Gomila št. 6 na Grabonoškem vrhu



Sl. 7. Gomili št. 2 in 3 v Grabonošu



Sl. 8. Gomila št. 4 v Ivanjcih



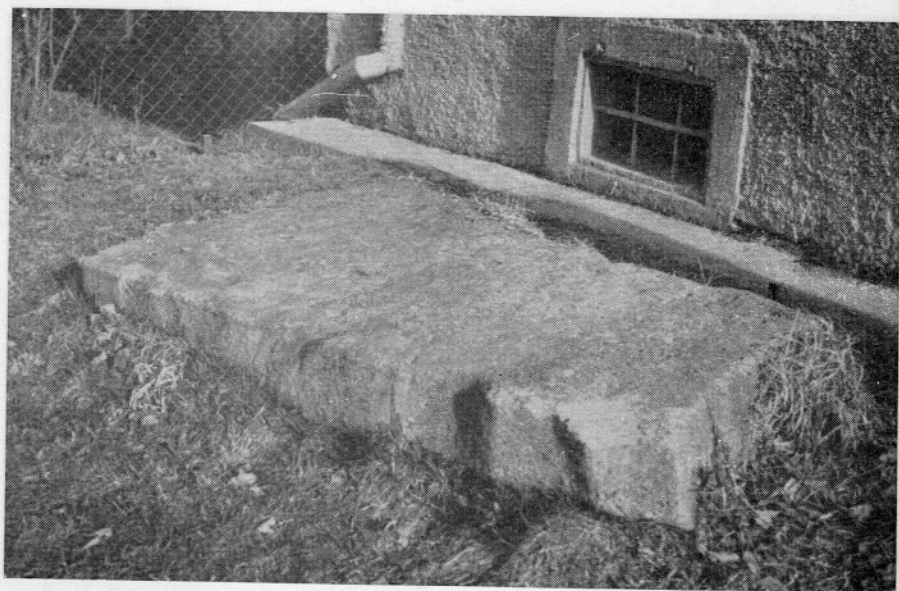
Sl. 9. Južni del grobišča v Oseku



Sl. 10. Gomila št. 15 v Oseku



Sl. 11. Gomili št. 6 in 5 na Stari gori



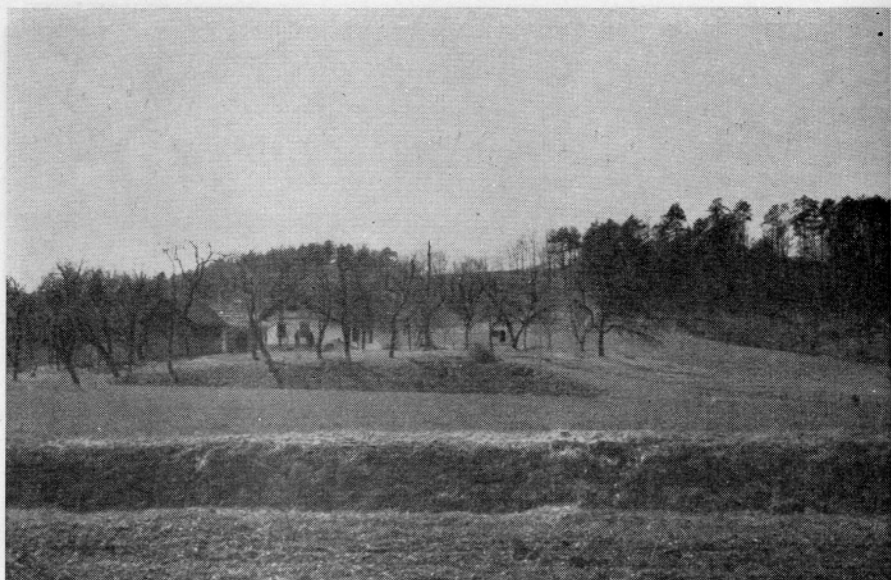
Sl. 12. Grobna plošča iz grobišča na Stari gori



Sl. 13. Današnje stanje »rimske« ceste na Jamni



Sl. 14. Trasa »velke« ceste v Terbegovcih



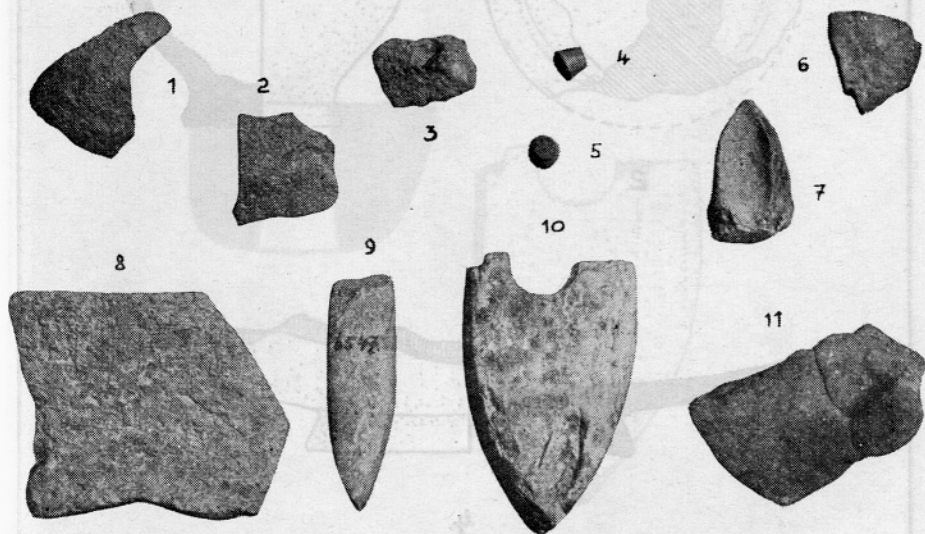
Sl. 15. Terasa »rimske postaje« pod Staro goro, sedaj je na njej hiša Ivana Klemenčiča



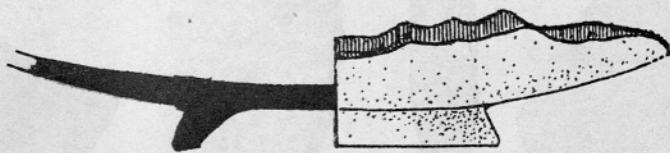
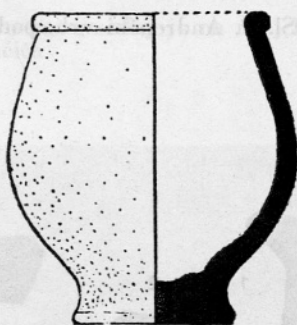
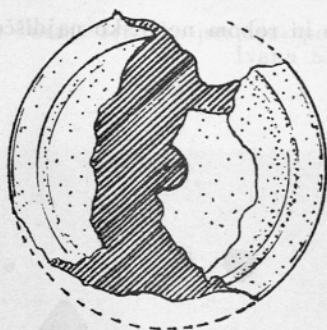
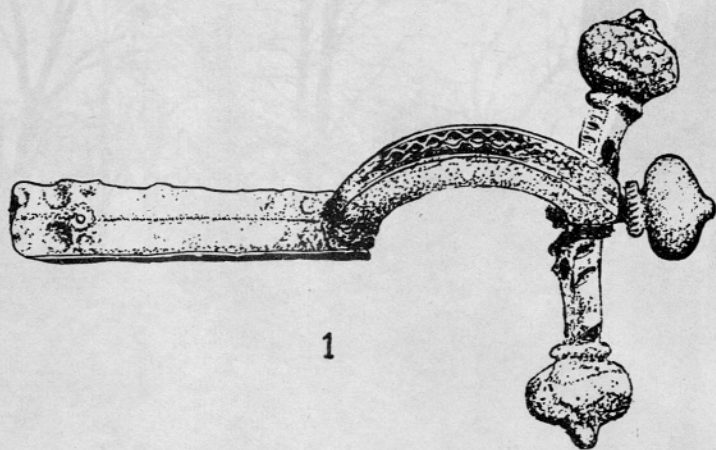
Sl. 16. Umetno oblikovana terasa pri Terbegovcih, sedaj nenaseljena

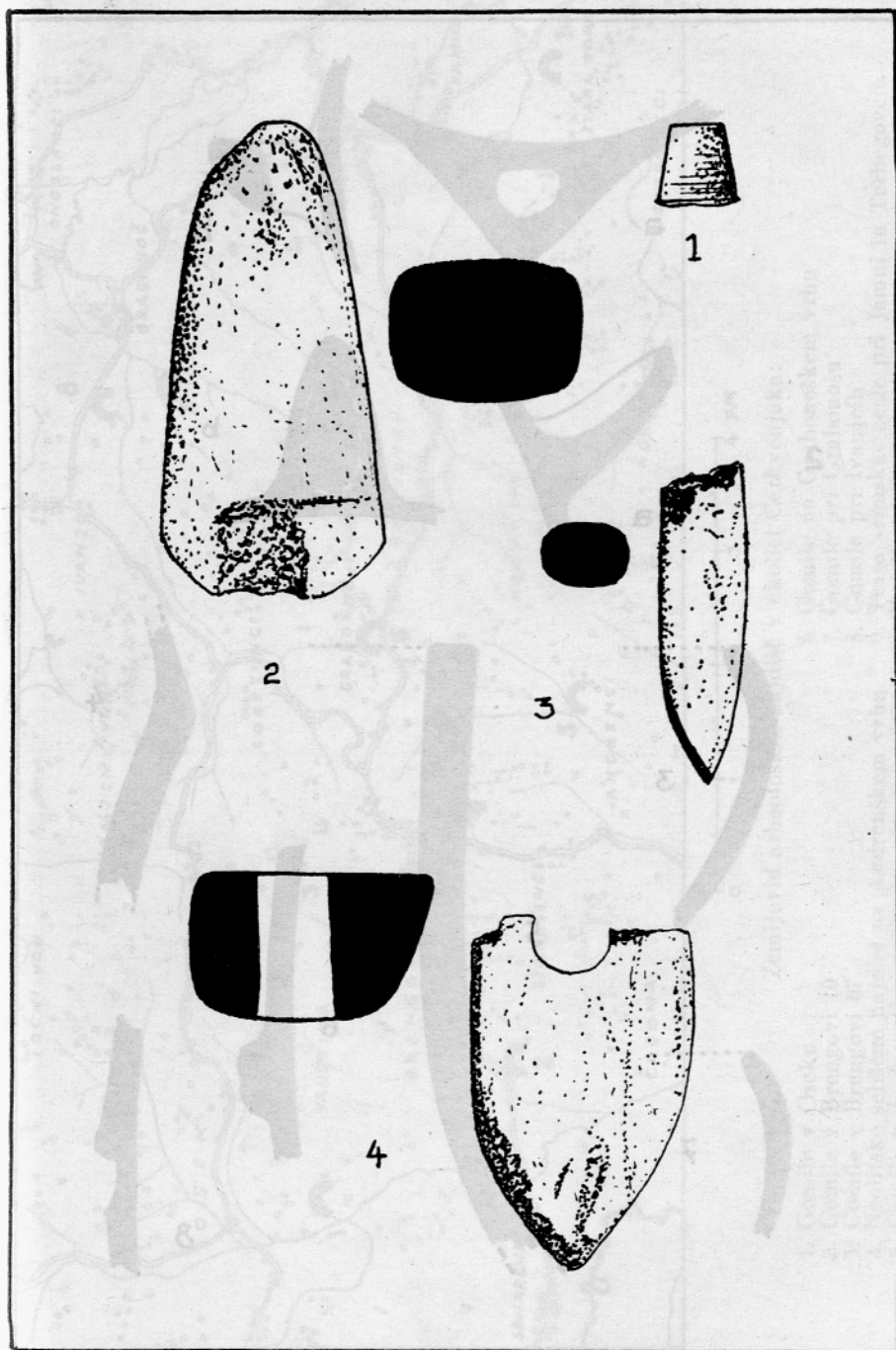


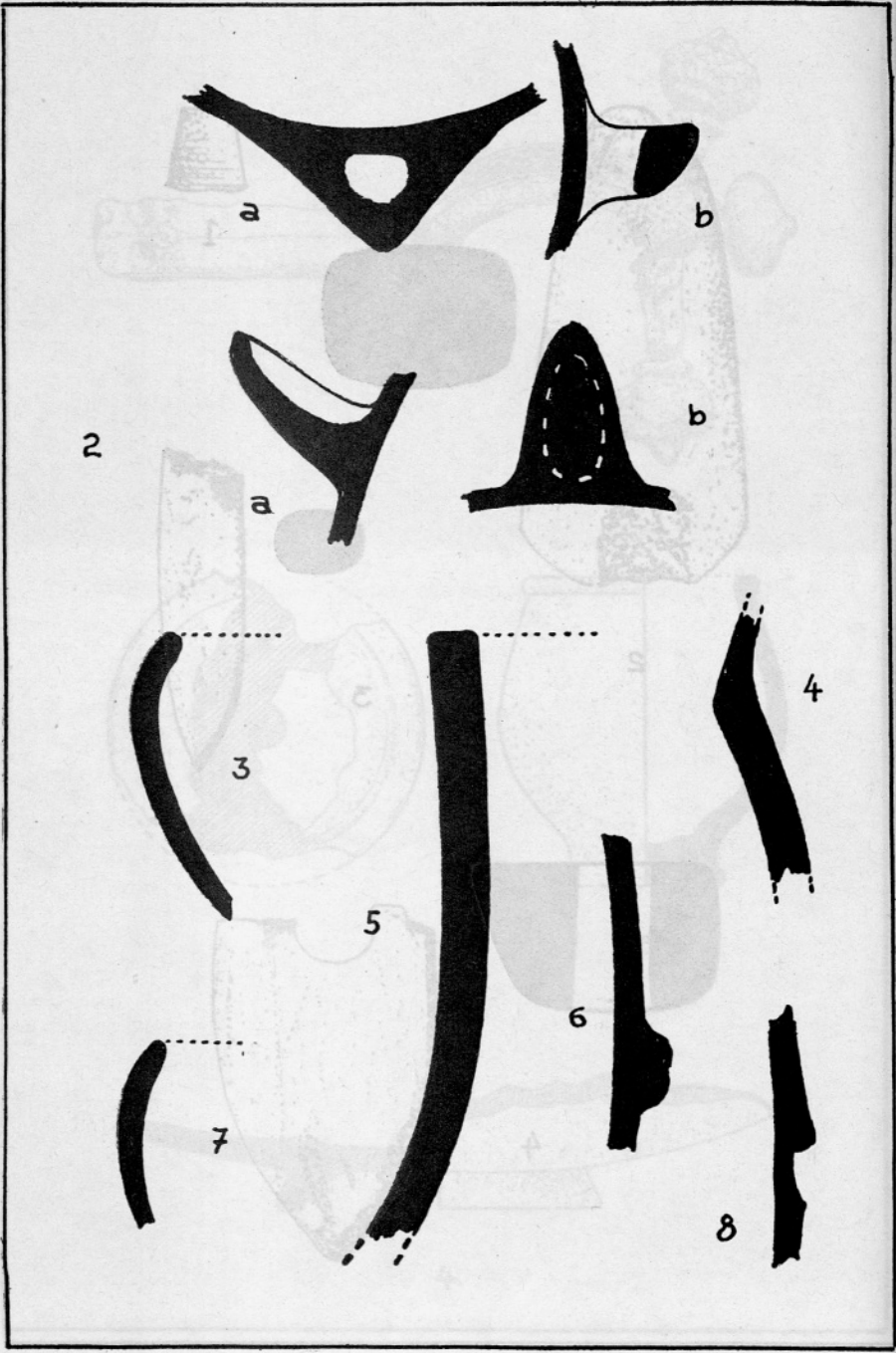
Sl. 17. Andrenški vrh, pod cesto in robom neolitsko najdišče

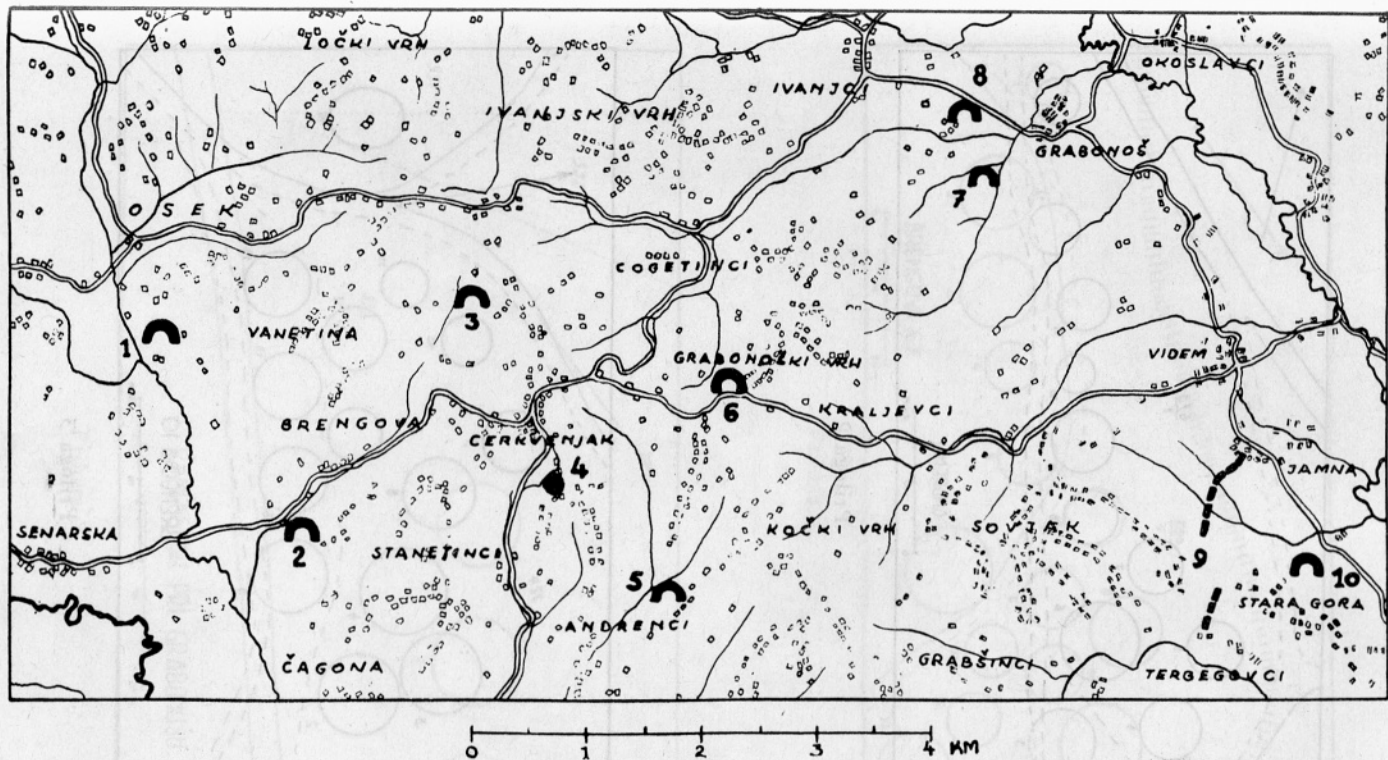


Sl. 18. Nekaj predmetov iz najdišča na Andrenškem vrhu



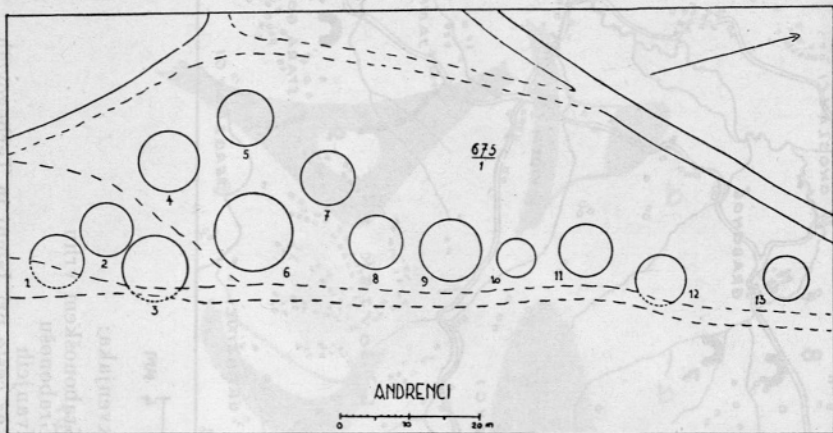




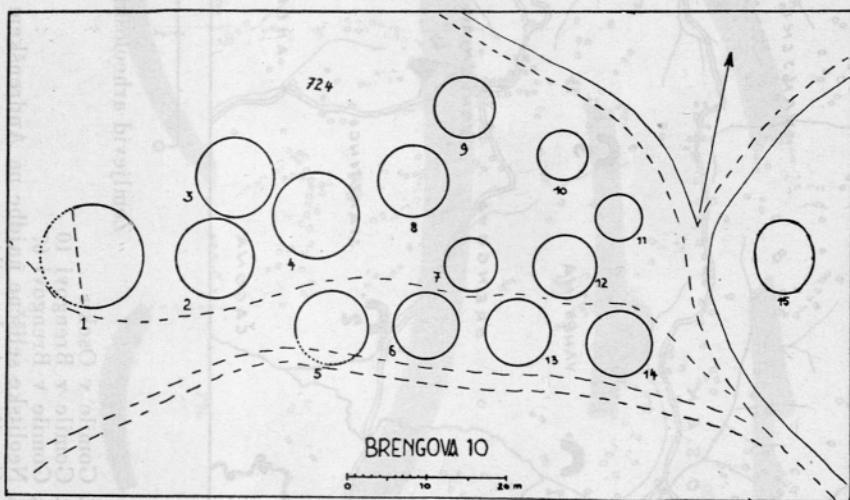


Zemljevid arheoloških najdišč v okolici Cerkevčnjaka:

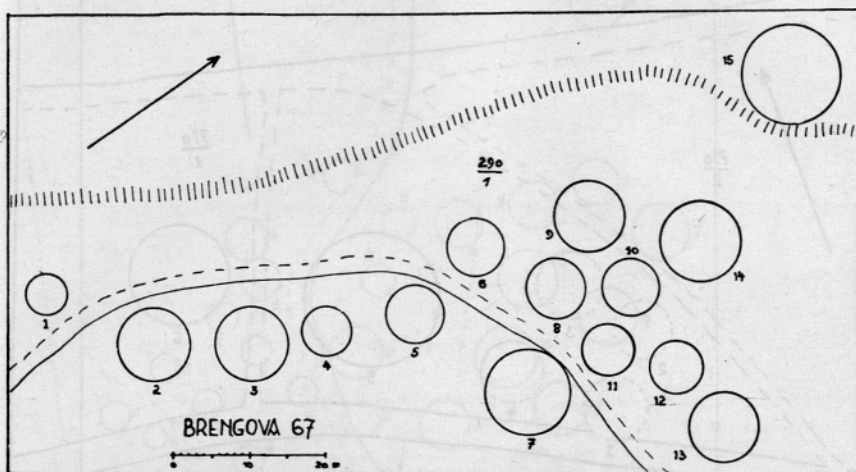
- | | |
|---|--|
| 1. Gomile v Oseku | 6. Gomile na Grabonoškem vrhu |
| 2. Gomile v Brengovi 10 | 7. Gomile pri Grabonošu |
| 3. Gomile v Brengovi 67 | 8. Gomile pri Ivanjih |
| 4. Neolitske seliščne najdbe na Andrenškem vrhu | 9. Trasa »rimske« ceste pri Jamni in Terbegovcih |
| 5. Gomile v Andrencih | 10. Gomile na Stari gori |



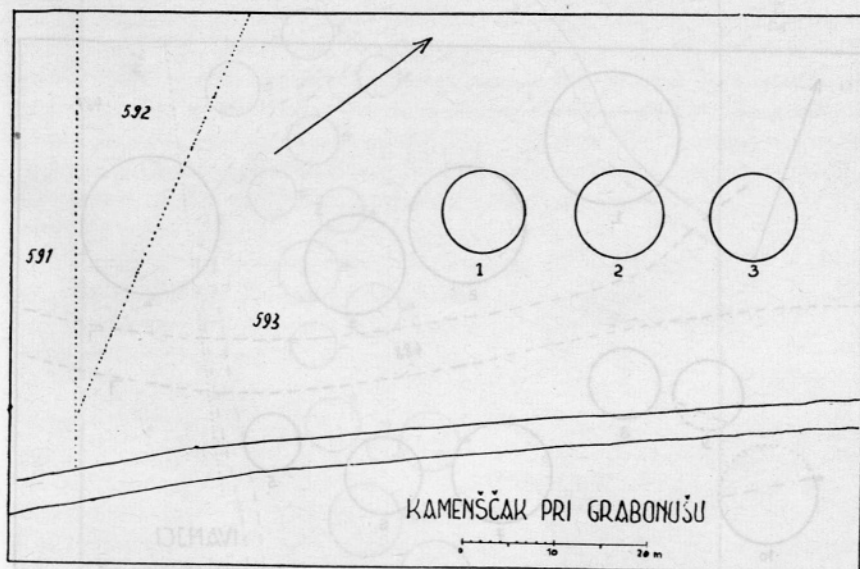
Priloga 2



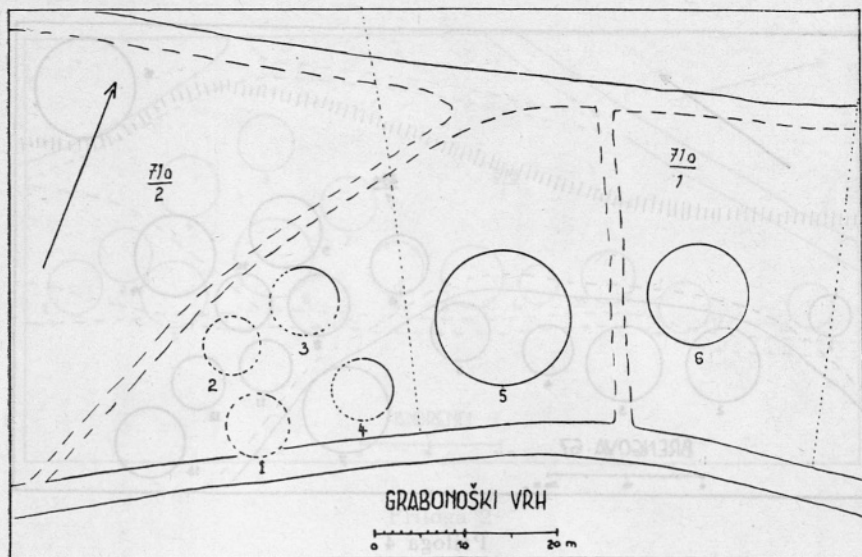
Priloga 3



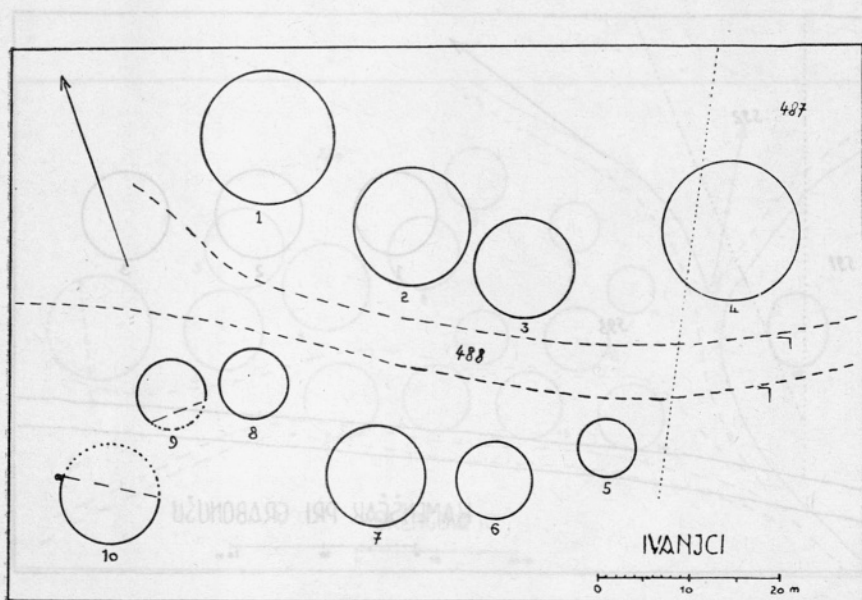
Priloga 4



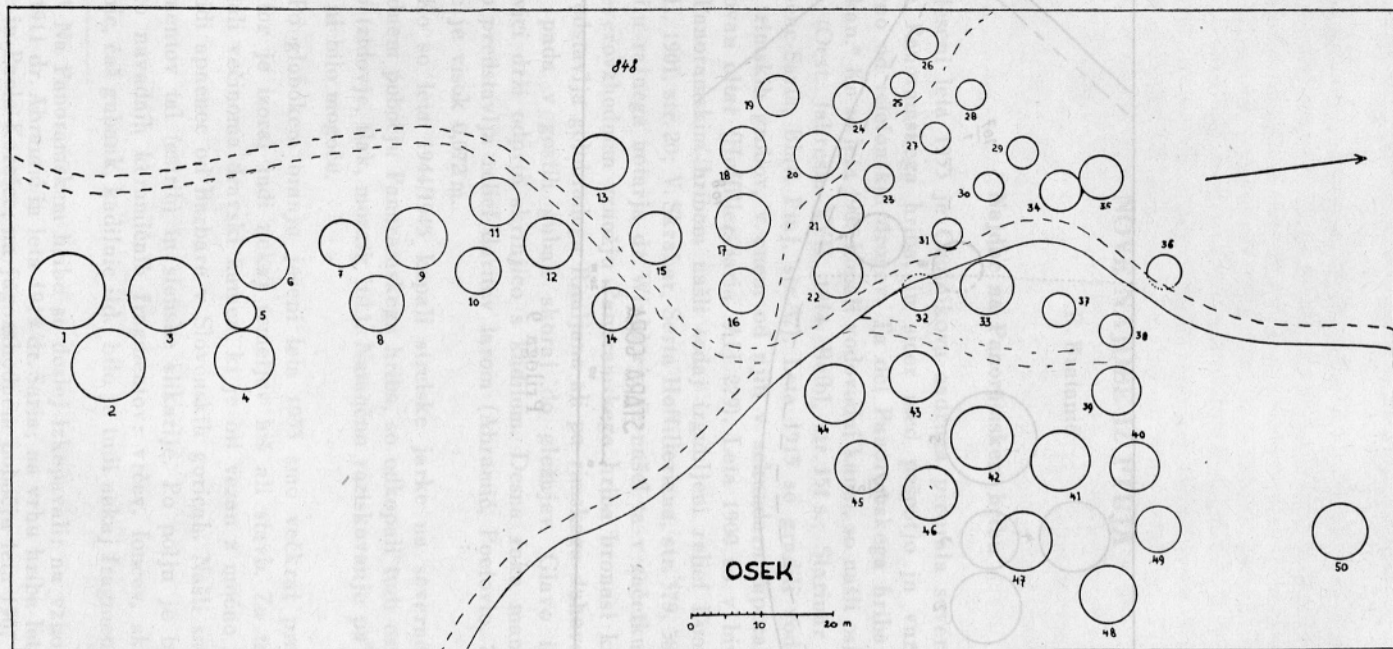
Priloga 5



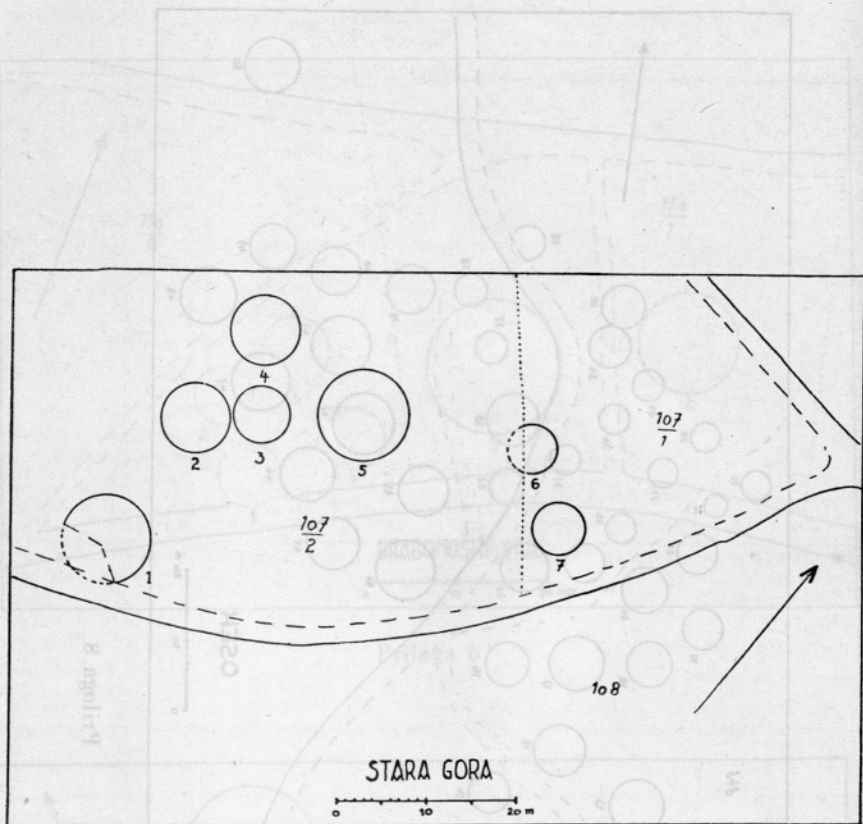
Priloga 6



Priloga 7



Priloga 8



Priloga 9