



D 223/1975

# Hmeljar

GLASILO KMETIJSKEGA KOMBINATA ŽALEC

XXIV

ŽALEC, JANUAR 1970

ŠTEVILKA 1

## OB VSTOPU V NOVO LETO

### Spet je minilo leto

Gospodarske razmere so bile nasplošno nekoliko boljše kot prejšnje leto, vendar pa se je splošna gospodarska konjunktura le deloma odrazila v kmetijstvu.

Lanska hmeljska letina je bila dobra. Kljub težavam zaradi slabega vremena med obiranjem je bil pridelek obilen in po kakovosti boljši kot v zadnjih le-

tih. Mogoče je prav dež, ki je podaljšal dobo obiranja, povzročil, da smo dosegli po vsebini smol kakovost, kot smo jo poznali nekdanj. Tudi gibanje cen hmelja na svetovnem tržišču nam vzbuja upe na rahlo izboljšanje.

Obilen pridelek sadja še ni pomeni za kmeta dohodek, preje le jezo in skrbi, ker ga ni

mogel prodati. Letošnja izkušnja samo, potrjuje, da bodo tudi kmetje morali ubrati pot, ki so jo že sadjarji v družbeni proizvodnji, pot v sodobne sadne plantaže.

S stanjem v živinoreji nismo zadovoljni. Odkupne — pa tudi prodajne cene mleka so že vrsto let pravzaprav enake. Kako so ta čas naraščali stroški, pa vemo vsi. Skupščine občin bodo morale upoštevati zakonitosti tržnega gospodarstva in dopusti-

»Hmeljar« izdaja delavski svet kombinata Ureja uredniški odbor: predsednik: Kač Karel; člani: Križnik Veljko, dipl. inž. agr., Zagar Marjan, dipl. inž. agr., Glinšek Slavko, dipl. inž. agr., Kronovšek Ivan. Urednica strokovne priloge Kač Miljeva, dipl. inž. agr. Glavni in odgovorni urednik Vybihal Vili, inž. agr. — Uredništvo je na KK Zalec. — Glasilo izhaja v 5.500 izvodih. — Letna naročnina 12. dinarjev. — Tisk in klišej: »Celjski tisk« Celje.

ti ustrezno prodajno ceno, ki bo omogočila proizvajalcu, pa tudi predelovalcu mleka, da bo svojemu delu ustrezno nagrajen. V nasprotnem primeru se zna zgoditi, da se bodo kmetje usmerili v druge vrste živinorejske proizvodnje in bo mleka — kljub velikemu povpraševanju za njim, ki zdaj vlada — premalo. V prodaji mesa smo se znašli na vrhu tržnega nihanja: cene so nenormalno visoke, živine pa ni dovolj. Zdaj se nam otepa, ker nismo znali ukreniti vse potrebno tedaj, ko smo bili na dnu tega tržnega valovanja, ko — zaradi otežkočenega izvoza — nismo dosegali ustrezne cene za živino. Vendar pa je za take posege samo podjetje prešibko, tu mora ukrepati celotna družba. Upaj-

(Nadaljevanje na 2. strani)



Uspešno  
**1970.**

želi

KMETIJSKI  
KOMBINAT  
ŽALEC



(Nadaljevanje s 1. strani)  
mo, da bo novi zvezni sklad za živinorejo z dolgoročnimi pogod-  
bami in izravnavo nenormalnih nihanj cen to nalogo uspešno opravil in da se lanski položaj ne bo več ponovil.

Se vedno velja za večino kmetijskih pridelkov, da hitreje naraščajo stroški pridelovanja, zaradi vse visjih cen reprodukcijskega materiala in osebnih dohodkov, kot pa naraščajo prodajne cene z izjemo mesa. To pomeni, da je razlika med nabavnimi cenami surovin in prodajnimi cenami vse manjša. K temu pa moramo dodati še stalno naraščanje življenjskih stroškov, ki terja, da jih tudi naši osebni vsaj malo donajajo. V teh razmerah je za nas edini izhod poiskati svoje notranje rezerve in z izboljšanjem poslovanja preprečiti, da bi se gospodarski uspeh poslabšal. To smo tudi poskušali. Na začetku leta smo izvedli nekatere spremembe v notranji organizaciji podjetja. Med drugim smo ločili družbeno in kooperacijsko proizvodnjo in vsako za sebe organizirali. S tem smo nameravali doseči, da bosta obe dejavnosti — vsaka za sebe — bolj smotrno organizirani in da bosta pri sebi poiskali vse možnosti izboljšanja poslovanja; po drugi strani pa smo s tem omogočili kmetom kooperantom kot enakopravnim članom kolektiva našega podjetja, da v polni meri upravljajo kooperacijsko dejavnost.

Na področju izboljševanja notranje organiziranosti še nismo storili vsega, kar je treba in kar bi lahko. Ostala je še vrsta težav, ki jih je sprememba organizacije povzročila, ki pa jih še nismo do kraja uredili ali izpeljali tako, da bi delo in poslovanje gladko potekalo.

Nekaj več bomo morali storiti še v smotrnejši ureditvi notranjih odnosov, ki se ustvarjajo v poslovanju med enotami znotraj podjetja. Tu še ne teče vse gladko, mnogo pa je še nepotrebne-  
ga dela, ki ne ustvarja novega dinarja. Ta se ustvarja le v večji, bolj smotrni proizvodnji in v uspešni prodaji blaga. In v to smer bomo morali svoje sile in napore usmeriti.

Kakšen bo uspeh našega lanskega dela je zaenkrat še težko oceniti. Nadejamo se — če ne pride kaj nepredvidenega vmes — da bo približno enak kot v preteklem letu za podjetje v celoti.

Lani smo skušali tudi razvijati nove dejavnosti. S tremi sosednjimi organizacijami smo sklenili dolgoročno pogodbo o skupni izgradnji 400 vagnske hladilnice za sadje, ki smo jo tudi uspešno zgradili in napolnili z jabolkami. To je bila največja investicija, skoraj milijardo starih dinarjev je stala. Dosti sredstev smo tudi vložili v nadaljnjo izgradnjo hmeljskih žižnic, družbenih in kooperacijskih, zgradili smo dve veliki namakalni na-

pravi v hmeljiščih, v Vrtnarstvu povečujemo rastlinjake, v mlekarni je zaključena prva faza rekonstrukcije, ki jo usposablja, da dnevno predela 30.000 l mleka.

Ob koncu leta pa smo začeli z graditvijo nove predelave mesa v obratu Mesnine, ki bo končana to leto. To bo letos naša najpomembnejša investicija, ki bo terjala skoraj milijardo starih dinarjev in bo zagotovila odkup vse manj kakovostne živine, pa tudi več mesnih izdelkov zaradi vse večjega povpraševanja po njih.

Na začetku lanskega leta se nam je pridružil kolektiv Samopostrežne restavracije v Celju. S tem smo začeli oblikovati osnove za razvoj nove dejavnosti — gostinstva.

Poslovne stike z drugimi podjetji širimo z dolgoročnimi vezmi, zlasti povezovanjem proizvajalcev in predelovalcev. Poslovna skupnost za sadje je prva taka oblika. V teku je oblikovanje take skupnosti za hmelj. Pripravljamo pa jih tudi za mleko in meso. V takih skupnostih želimo, da bi proizvajalci soupravljali predelavo in oblikovali čvrstejšje medsebojne gospodarske odnose.

Takšno razvijanje terja od našega podjetja, zlasti še od predelovalnih enot, da zagotovimo v njih odkrite in poštene odnose, da bodo druga podjetja v njih sodelovala s polnim zaupanjem. Le v taki skupni povezavi proizvodnje in predelave in skupnem nastopanju na tržišču je rešitev.

Letos začnemo deseto leto poslovanja kombinata.

Vse kaže, da bomo poslovali v približno enakih gospodarskih razmerah kot lani. Nekaj izboljšanja lahko pričakujemo v živinoreji, ki se zopet oživlja zaradi močnega povpraševanja in velikih izgledov za ponoven močnejši izvoz živine in mesa. V mleku pričakujemo še porast povpraševanja. To nam daje upe, da bomo ob normalnih vremenskih razmerah dosegli ugodne učinke gospodarjenja.

Konjunktura pa povzroča tudi dviganje življenjskih stroškov, kar terja, da bo moral kmet in naš delavec bolje zaslužiti, da bi si ohranil življenjsko raven. Delavski svet podjetja je že sklenil, da bodo tudi kmetje udeleženi v delitvi dobička, ki so ga ustvarili.

Delavcem se za 10 % povišajo obračunske postavke v tem letu. To povečanje obračunskih postavk pa je treba z uspešnejšim poslovanjem šele zaslužiti! Nikakor ne smemo dopustiti, da bi se zmanjšali naši skladi.

Zato velja, da je treba gospodarstvu za dobrobit vseh zaposlenih de-  
stroškov, dobro delati in dobro prodajati.

S temi nalogami se mora lefos spoprijeti ves kolektiv — delavci in kmetje. Z ustreznim načinom

nagrajevanja je treba vzpodbujati tiste, ki so uspešno poslovali in prizadevno delali.

Vsakemu članu kolektiva bo treba razložiti njegovo nalogo, nalogo enote, ki v njej dela; skratka obveščati ga je treba redno vsak mesec kako dela, kako gospodari enota. Tega pogršamo. Ljudje v podjetju premalo poznajo delo in uspehe enote, ki v njej delajo, pa tudi celega podjetja.

Čaka nas tudi sprejem novega statuta in samoupravnih aktov. To bo prilika, da se pomenimo o naših notranjih odnosih, o naši medsebojni povezanosti in kako bomo izvrševali naše samoupravne pravice in dolžnosti.

Cilj, ki si ga zastavljamo, je: ne moremo biti veliki le kot podjetje v celoti, vsaka dejavnost podjetja za sebe mora biti močna in razvita. Le tako bomo uspešni.

Ob tej priliki naj izrazim zahvalo vsem delavcem in kmetom, strokovnjakom in vodjem, ki so s svojim prizadevnim delom pomagali k uspešnemu poslovanju podjetja v preteklem letu.

Želim, da bi letošnje leto uspešno delali naprej, še čvrsteje povezani, in dobro gospodarili za dobrobit vseh zaposlenih delavcev in kmetov v podjetju.

Vsem pa želim tudi zdravje in osebno zadovoljstvo v novem 1970. letu.

Glavni direktor

*Beljko Keranek*

## Občni zbor sindikalne organizacije kombinata

V ŽALCU JE BIL 6. DECEMBRA 1969 REDNI OBČNI ZBOR SINDIKALNE ORGANIZACIJE KOMBINATA. ZA ZBOR SO PO PRAVILIH IN SKLEPIH SINDIKALNEGA ODBORA VOLILE SINDIKALNE PODRUŽNICE 144 DELEGATOV, ALI NEKAJ MANJ KOT 10 % VSEGA ČLANSTVA ORGANIZACIJE. ZARADI NUJNE SLUŽBENE ZADRŽANOSTI IN ŠE VEČ ZARADI OBOLENJ PO GRIPI JE ZBORU PRISOSTVOVALO 92 DELEGATOV. KOT VABLJENI GOSTJE SO NA ZBORU PRISOSTVOVALI: PREDSEDNIK ODBORA SINDIKATA KMETIJSTVA, ŽIVILSKE IN TOBAČNE INDUSTRIJE SLOVENIJE TOV. PLANINC, GLAVNI DIREKTOR IN SEKRETAR PODJETJA TER DIREKTORJA EKONOMSKEGA IN KOMERCIJALNEGA CENTRA.

Z vabili za zbor so delegati prejeli teze o problematiki sindikalne kombinata. Tako kot v tezah tako tudi iz poročila sindikalnega odbora je bilo zaključiti, da se bo delo zbora usmerilo v razreševanje organizacijskih in ekonomskih problemov, ki zadevajo delovno organizacijo, kolektive organizacijskih enot in sindikate.

S tem v zvezi je bilo govora o družbenem in osebnem standardu, stanovanjskih zadevah, zdravstvenem varstvu in varstvu pri delu, problematiki izobraževanja, štipendiranju, dopustih, rekreaciji in športu, varstvu otrok, delavskemu samoupravljanju, poslovanju podjetja, osebnih dohodkih in drugih aktualnih zadevah, s katerimi se dnevno srečuje sindikat kot družbeno-politični činitelj v podjetju, v skrbi za izboljšanje življenjskih pogojev delavcev.

Razprava je pokazala, da je osnova za razreševanje vse navedene problematike v gospodarnosti delovnih enot in podjetja kot celote. V končni fazi je dobiček tisti, iz katerega se izloči denar za plače in vse ostalo,

kar spada k družbenemu standardu delovnih ljudi. Zbor je dal velik poudarek nadaljnjemu utrjevanju delavskega samoupravljanja, ki se je do sedaj v večini primerov končalo na nivoju delovnih enot in še ni prebilo do zborov delavcev v poslovnih in proizvodnih delovnih enotah.

Zbor je padel v čas, ko se v podjetju pripravlja prvi del gospodarskega načrta za prihodnje leto, in ugotovil, da ne bi smel noben proizvodni načrt iti v potrditev organom ne da bi o njem razpravljali delavci na nivoju poslovnih, odnosno delovnih enot, za kar bi se morali skupno zavzemati vodstva DE in IO sindikalnih podružnic.

V razpravi je bilo danih tudi vrsto pojasnil o dosedanji delitvi osebnih dohodkov, o napa-  
kah v tem sistemu in predlogih za bodočo rešitev tega perečega vprašanja, ki bo terjalo za pravično rešitev še veliko truda od služb in družbeno-političnih činiteljev.

(Nadaljevanje na 13. strani)

# Priključuje se nam KK Šmarje

Že vso jesen so potekali razgovori med predstavniki obeh kombinatov o združitvi. Posebna komisija je proučila vse prednosti in možne oblike take združitve ter izdelala predlog za samoupravne organe. Predlog združitve je naš delavski svet obravnaval 29. decembra. Že pred tem pa je bil 21. novembra opravljen referendum v Kmetijskem kombinatu Šmarje.

Referenduma se je od 1163 glasovalcev (delavcev, kmetov) udeležilo 1048, za združitev se je izreklo 924 ali 79 % od vseh upravičencev.

Edino obrat VITAL (38 zaposlenih) ni glasoval na referendumu, ker je že poprej vložil zahtevo za odcepitev od kombinata Šmarje. Pa tudi ta kolektiv je na svojem sestanku 22. decembra umaknil svojo zahtevo, da se vključi v kombinat Zalec.

Izid referenduma kaže, da kmetje in delavci kombinata Šmarje vidijo boljše izglede za svoj razvoj združeni z našim podjetjem kot pa samostojni. Izid obvezuje tudi naše podjetje, da zaupanje, ki ga je s tem glasovanjem dobilo, tudi uredni. Dobra volja in razumevanje na obeh straneh in tudi skupni poslovni napor in želja za napredkom so jamstvo za to.

Kmetijski kombinat Šmarje zaposluje nekaj manj kot 300 delavcev in proizvodno sodeluje z 900 kmeti. Sesetavlja ga 6 obratov in uprava:

4 Kmetijski obrati (Šmarje, Rogaška slatina, Imeno — Bistrica in Kozje) in dva predelovalna (Vital — predelava sadja, Mesnine).

Kmetijski obrati vključujejo družbeno in kooperacijsko proizvodnjo, pa tudi druge dejavnosti na svojem področju (mehanično delavnico, gostišča, mlin) v okviru obrata Rogaška Slatina je tudi 175 ha sadnih plantaž. Vse ostale družbene kmetijske zemlje je okrog 500 ha.

Celotni dohodek kombinata je 34 milijonov din (Zalec 242 milijonov), odhodek pa 3,5 milijona (Zalec 40 milijonov).

Že doslej smo uspešno sodelovali v hmeljarstvu, pri izgradnji skupne hladilnice za sadje, pri odkupu živine itn.

Šmarsko področje je za kmetijstvo še nerazvito, možnosti pa ima veliko. Za razvoj so potrebna sredstva in strokovni kadri. To dvoje pa računa kombinat Šmarje lažje dobiti združen s kombinatom Zalec, kot pa sam.

Glavni poudarek na Šmarskem bo na kmečki proizvodnji in predelavi sadja.

To pa se sklada tudi z razvojnimi interesi kombinata Zalec, ki bo s svojimi predelovalnimi obrati in skupno prodaj-

no službo lahko zagotovil prodajo tako povečane proizvodnje. Po drugi strani pa je tudi v interesu kombinata Zalec, da se predelava sadnih sokov v obratu Vital modernizira in poveča ter organizira skupna prodaja brezalkoholnih pijač.

V tem smislu je izdelan tudi idejni dolgoročni program razvoja Šmarskega področja, ki zajema izgradnjo nasadov (ribez, sadovnjaki, vinogradi), družbenih in zasebnih, nabava kmetijske opreme in transportnih sredstev, ureditev trgovinskih lokalov, preureditev prusmerjanje kmetijske rekonstrukcije in povečanje predelave sadja in drugo, ki bo v naslednjih letih terjalo po 3 milijone din letnih naložb.

V enotnem podjetju se sedanji obrat Mesnine v Šmarju

vključi v obrat Mesnine v Celju.

V obrat Vital v Mestinju se vključi obstoječa DE Pijače v Žalcu in PE Prodaja pijač, ki je bila v sestavi komercialnega centra. Bodoča DE Vital bo imela tri poslovne enote: predelavo v Mestinju, prodajo pijač in polnilnico v Žalcu.

Dosedanji štirje kmetijski obrati ostanejo kot delovne enote, združeni v novi obrat Kmetijstvo Šmarje.

Delavski svet podjetja se dopolni z desetimi člani iz Šmarja: po 1 delavec in po 1 kmet iz vsake kmetijske delovne enote in 1 predstavnik DE Vital iz Šmarja in 1 predstavnik več iz obrata Mesnine za področje Šmarje.

Glede na pomen kooperacije proizvodnje v delovnih enotah

in v celotnem obratu Šmarje bodo tudi samoupravni organi teh enot morali temu ustrezno prilagoditi svojo sestavo.

Kmetom — kooperantom treba čim bolj prilagoditi samo notranjo organizacijo, da bi jim bilo poslovanje čim bližje in da bi o vseh zadevah odločili čim bolj neposredno. Na ta način bodo tudi kooperantje zainteresirani za poslovanje, ker bodo lahko nanj tudi vplivali in o njem odločali.

Sama združitev pa bo uspela, če bo omogočila odpiranje novih delovnih mest na Šmarskem, povečanje kmečke proizvodnje in boljše poslovne uspehe obrata v Šmarju.

To pa je tisto, za kar so glasovalci na referendumu na Šmarskem pravzaprav glasovali. Križnik



*Uspešno in zadovoljno  
1970. leto*

želijo občanom

**Skupščina občine Žalec**

**Občinski komite ZKS Žalec**

**Občinska konferenca SZDL Žalec**

**Občinski komite ZMS Žalec**

**Združenje borcev NOV občine Žalec**

**Občinski sindikalni svet Žalec**

# Sistem načrtovanja v kombinatu

Ce hočemo detaljno spoznati sistem načrtovanja in izdelave letnega gospodarskega načrta v kombinatu, je nujno najprej prikazati dosednji način načrtovanja oziroma slabosti, ki so se pri tem pojavile.

Nespodbitno je, da načrt predstavlja osnovni faktor orientacije v poslovanju, prav tako pa tudi določeno usmerjenost dela za predvideno časovno obdobje v katerega se vključujejo posamezni deli kolektiva kombinata.

Ob enem pa le dober letni gospodarski načrt, izdelan na podlagi temeljitih analiz vseh svojih komponent in na osnovi pokazateljev iz preteklega obdobja ter obstoječih tržnih gibanj, omogoča popolno in pravilno zasledovanje, kakor tudi kontrolo postavljenih ciljev poslovne politike za načrtovano leto.

Zaradi tega je razumljivo, da je treba posvetiti posebno pozornost postavljanju ciljev in izdelavi načrta. Vsaka površnost in sistematično delo vseh nastala zaradi pomanjkanja časa za njegovo izdelavo, neizbežno povzročata negativne posledice pri njegovem izvrševanju. To pomeni, da nesigurno načrtovanje povzroča velike težave v akcijah izvrševanja gospodarskega načrta.

Iz navedenega ni težko spoznati, da načrtovanje poslovnih rezultatov v celoti, prav posebno pa v takih raznovrstnih dejavnostih kot so v našem kombinatu, zahteva kompleksnost in sistematsko delo vseh odgovornih služb, kajti v nasprotnem primeru prihaja do deformacij, ki lahko imajo negativne posledice.

V dosedanjem načrtovanju so se pojavile zlasti naslednje slabosti:

- nepopolno poznavanje tržišča;

- izkustveno določanje osnovnih elementov za izdelavo načrtov (normativi materiala, delovne sile, zalog);

- ustvarjanje »rezerv« v predračunih stroškov in kalkulacijah (to je bilo omogočeno z nepopolno analizo in zasledovanjem stroškov tekom poslovnega leta);

- nerešeni ekonomski odnosi med posameznimi delovnimi enotami znotraj kombinata;

- pogoste organizacijske spremembe, ki so se izražale v iskanju ugodnejše strukture ni funkcionalnosti enot;

- klasičen sistem planiranja na osnovi polne lastne cene.

Te slabosti so v dosedanjih sistemih načrtovanja privedle do naslednjih negativnih poja-

vov pri izvajanju poslovne politike:

- odstopanje od načrtovane proizvodnje in slabše izkoriščenost kapacitet;

- nerealne proizvodne cene;
- nerealna delitev dohodka in osebne dohodka na nivoju delovnih enot, kar je delovalo destimulativno na povečanje produktivnosti in ekonomičnosti poslovanja;

- zamude v izdelavi gospodarskega načrta podjetja, prav tako pa tudi operativnih načrtov v proizvodnji.

Da se ne bi v prihodnje srečavali s takimi in podobnimi težavami, smo že lansko leto pristopili k novemu načrtovanju po sistemu direct costing, ki ga letos še dopolnjujemo.

Ce hočemo, da bo načrt odigral svojo vlogo, t. j., da bi postal inštrument za izvršitev tekočih in dolgoročnih ciljev

poslovne politike kombinata, se moramo v novem sistemu načrtovanja držati naslednjih principov:

- realnosti: načrt mora temeljiti na dejanskih proizvodnih in prodajnih zmognostih kombinata pri istočasni vsklajenosti z zahtevami tržišča;

- ekonomičnosti: cilj te je aktiviranje obstoječih notranjih rezerv na vseh področjih poslovanja;

- vsklajenosti: narekuje, da so vsi deli načrta vsklajeni, da s tem dosežemo polno zaposlenost, izkoriščenost kapacitet in sigurnost v prodaji;

- stalnosti: zajamči njegovo popolno uvedbo v vsakodnevno prakso;

- pravočasno sprejetje: s tem omogočamo jasno spoznanje postavljenih nalog kombinata kot celote, pa tudi posameznih delov;

- porast produktivnosti, ekonomičnosti in rentabilnosti: to pomeni istočasno krepitev materialne osnove kombinata in odgovarjajoče povečanje osebnih dohodkov zaposlenih.

Da bi bili ti principi izvedljivi, je nujno na nivoju kombinata izdelati osnovne cilje in proporce načrta s smernicami poslovne politike v načrtovalnem letu, in temu prilagoditi planske naloge posameznih organizacijskih enot.

S postavitvijo planskih nalog je nujno odrediti tudi odgovornost za izvajanje posameznih nalog.

Tak pristop k načrtovanju in izvršitvi načrta omogoča, da postane gospodarski načrt vodilo in obveza v procesu izvrševanja proizvodno — poslovnih nalog.

D. M.

## NOVA MESNICA TUDI V LJUBLJANI

Ce želimo naše proizvode po najkrajši poti nuditi potrošniku, potem moramo v prihodnje še bolj smelo razširjati maloprodajno mrežo.

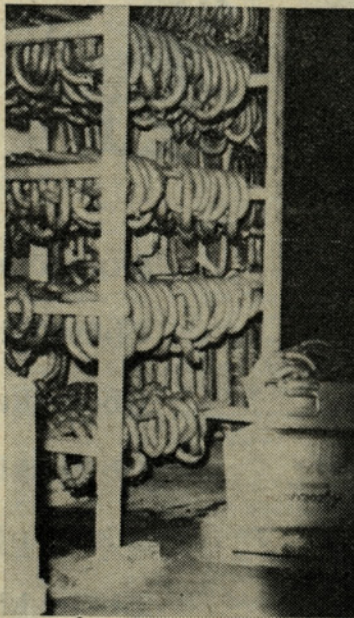
Velika izkušnja nam je dograjen lokal samopostrežne mesnice in delikatese v Zalcu, kjer se je promet znatno povečal.

Rezultat težnje, da se s svojimi proizvodi predstavimo izven področja podjetja je tudi gradnja lokala samopostrežne mesnice v Ljubljani.

Že ko smo končali z rekonstrukcijo mesnice v Zalcu, je bil izvršen nakup prtiličnih prostorov bivšega gostinskega lokala v Ljubljani. Prostor bodečega lokala se nahajajo na vogalu II. in XV. ceste v Rožni dolini. Lokal pa bo pokrival četrt med Rožnikom, Študentskim naseljem in Vičem severno od železniške proge Ljubljana—Postojna. Navedeni predel je zapolnjen predvsem z eno in dvodružinskimi hišami in po cenitvah je kupna moč prebivalcev na tem področju nad povprečjem. Takšne vrste lokala v celem predelu ni. Meso in mesne izdelke je sedaj mogoče kupiti v samopostrežni trgovini in sicer samo pakirane.

Iz navedenih razlogov so se vse od nakupa prostorov pa do začetka decembra vršile priprave za začetek del na objektu. Izdelanih je bilo precej variant idejnih skic, katere je bilo potrebno uskladiti od potreb za funkcionalno poslovanje do možnosti razporeditve opreme. Seveda pa je bilo treba pri marsikateri odločitvi upoštevati raz-

položljivi prostor tako v objektu, kot na dvorišču za dovoz artiklov. In ne nazadnje, sama procedura za pridobitev vseh dovoljenj in soglasij je trajala skoraj eno leto. Koordinacijo priprav sta izvedla obrat Mesnice in delovna enota Hišni sklad. Projektant novega lokala pa je dipl. ing. arh. Aleksej Janušič.



Del skladišče predelave v Mesninah Celje

Poleg adaptacije obstoječih prostorov v pritličju bo izdelan še prizidek v velikosti 12,50 × 2,90 m. Vhod v lokal bo s ceste II. Poleg prodajnega prostora bo urejena hladilnica s predprostorom, garderobe, sanitarije ločeno po spolu, razsekovalnica, vstopna veža in prostor za malico in kompresorje.

Lokal bo namenjen za prodajo mesa, mesnih izdelkov, delikatese in mlečnih izdelkov. Blago bo po vrstah shranjeno v samopostrežnih hlajenih vitrinah. V ozadju pa bo preko cele širine lokala prodajni pult za meso in delikateso.

Prodajni prostor bo v celoti obložen s ploščicami in sicer tlak s keramičnimi ploščicami, tri stene pa vse do stropa z vzorčastimi ter zadnja stena z belimi ploščicami.

Z gradnjo smo sicer pričeli v neugodnem vremenskem obdobju, toda če upoštevamo, da je večina del razen prizidka v zaprtih prostorih, to ne bo težavno.

Finančno je investicija razdeljena tako, da je nosilec stroškov gradbenih in obrtniških del delovna enota Hišni sklad, opreme pa Mesnice.

Izvajalec gradbeno obrtniških del je gradbeno industrijsko podjetje »Ingrad« Celje, sektor Ljubljana.

V kolikor ne bo kakšnih nepredvidenih težav, bomo imeli spomladi nov lokal z 80 m<sup>2</sup> prodajnega prostora, kjer bomo lahko nudili naše proizvode.

U. M.

# Strokovni pogovori in nasveti

## NOVO PRI ODKUPU MLEKA

Letos pripravljajo večje spremembe pri odkupu mleka v kooperacijski proizvodnji. Cilji teh sprememb so: večji odkup mleka, boljše kvaliteta mleka in zaupanje proizvajalcev do obračunavanja pri odkupu.

Za večji odkup mleka oziroma proizvodnjo bo v prvi vrsti prispevalo delno povišanje cen za 1 paro za tolaščno enoto to je 29 para za tolaščno enoto, ki bo povečana na primer pri 4,2% tolašče za 4,2 pare po litru. To povečanje odkupne cene je brez povečanja prodajne cene. Lahko pričakujemo, da se bo tudi prodajna cena mleka in mlečnih izdelkov povečala v naslednjem letu, saj se je na področju zagrebške mlekarne že ta mesec povečala prodajna cena konzumnega mleka na 1,65 din. Pri večji prodajni ceni je pričakovati tudi odgovarjajoče povečanje odkupne cene, toda ta odnos zaenkrat še ni določen.

Za večji interes pri odbiri črede krav in boljše krmiljenje pa je pomemben novi dogovor z Mlekarno, da bodo priznani rezultati vzorcev mleka do 6,5% za obračunavanje cene mleka pri odkupu. Tako bo veljavnost analiz vzorcev mleka v mejah predpisov mednarodne kmetijske organizacije FAO, po katerih se računa tolašča pri mlečni kontroli. Po normah FAO so vzorci mleka veljavni, če pokaže analiza do 6,5% mlečne masti.

Tolaščoba od 4,3% do 6,5% se bo dodatno plačevala po 22 para za TE.

V naslednjem letu bo tudi večji poudarek na sami kvaliteti mleka. Eden od osnovnih pogojev za kvaliteto mleka pa je hlajenje takoj po molži na čim nižjo temperaturo.

Tako je predlog, da bo za mleko ohlajeno pod 14°C dodatek k osnovni ceni, za temperaturo nad 18°C pa bo v istem razmerju odbitek v ceni mleka. To velja v letnem obdobju vsako leto od aprila do oktobra.

V letu 1971 je predviden še korak naprej, saj bi prišli na štetje bakterij in s posebnimi dodatki k ceni mleka stimulirali proizvajalca k pazljivosti za čistočo pri proizvodnji mleka in zmanjševanju škodljivih klic v mleku.

Pripravljeni so predlogi za odpravo nezaupanja pri

ugotavljanju mlečne tolašče in obračunavanju po kvaliteti. Predlagan je nevtralni organ, ki bi sodeloval pri ugotavljanju tolašče v vzorcih odkupnega mleka in vodil evidenco o kvaliteti pri posameznih proizvajalcih. Nevtralen organ bi bil plačan od vseh organizacij, ki proizvajajo mleko za Mlekarno Celje in seveda tudi na pristransko delo in očitki zaradi ekonomskega interesa zbiranja odstotka tolašče, če mlekar na sama opravlja to delo.

Jemanje vzorcev bi bilo po verjeno področnim pospeševalcem, ki bi imeli tudi zapečaten dvojni vzorec za ponovno analizo v primeru nesoglasja ali suma o točnosti analize ter za slučaj reklamacije. Ta organ bi primerjal tudi ugotovljeno analizo tolašče s podatki o analizah mleka mlečne kontrole za selekcijo pri proizvajalcih.

S temi predlogi želimo odpraviti nesoglasja pri odkupu, povzročiti večji interes proizvajalcev za kvalitetno proizvodnjo in uvajati še močnejše zadružne principe pri odkupu mleka in poslovanju mlekarne.

Horvat Anton. *ΔΒΥ ΉΡΥ ΉΡΠ*



Mnogo uspehov  
v 1970. letu  
želita bralcem

Inštitut za hmeljarstvo

Hmeljna komisija Slovenije

## Ureditev hlevov za prašiče

Za uspešno rejo prašičev je potrebno poleg pravilne prehrane in odbire posvetiti tudi večjo skrb za primerno urejene svinjake.

Od hleva so v največji meri odvisni zdravje, razvoj živali ter izkoriščanje krme.

Plemenski prašiči in pitanci morajo imeti v hlevu primerno temperaturo, vlago, svetlobo in svež zrak ter pitno vodo.

Temperatura v svinjakih mora biti od 15°C do 22°C.

Pujski potrebujejo poprečno temperaturo 18°C, pitanci pa 15°C.

Posebno važna je za pujske primerna temperatura v prvih tednih življenja, ker v začetku še nimajo sposobnosti regulacije telesne toplote. Zato je nujno ogrevanje gnezda pujskov z infra rdečimi žarnicami, s pomočjo katerih pujske takoj po rojstvu tudi posušimo.

Relativna vlaga v svinjakih naj bi bila okrog 70%. Pri vlažni pod 55% pa nastanejo poškodbe na sluznicah.

Pri pitanih prašičih mora biti površina oken 5% talne površine. Pri plemenskih prašičih 6% do 7% talne površine.

Pitno vodo morajo imeti prašiči vseh kategorij vedno na razpolago. Temperatura pitne

vode naj bi bila od 12–15°C. Najbolje je urediti avtomatske napajalnike v boksih. Menjava zraka v svinjakih v eni uri bi morala biti 6-kratna.

Prašiči potrebujejo od 4 do 5 m<sup>3</sup> hlevskega prostora.

Iz teh podatkov moramo izhajati, ko urejamo ali gradimo svinjake. Pri ureditvi svinjaka imamo pred očmi osnovni cilj: dovolj hlevskega prostora, dovolj talne površine, ki mora biti razdeljena na čisti in nečisti del ter dovolj prostora pri koritu (ca. 40 cm dolžine korita za vsakega prašiča).

Čisti del svinjaka je sestavljen iz: krmilnega hodnika, korita in suhega ter toplega ležišča.

Nečisti del pa je čistilni hodnik, ki je za 8 cm nižji od ležišča in se konča z gnojničnim jarkom. Ta hodnik je pokrit z cementnim estrihom ali betonskimi rešetkami.

Pred ležiščem in čistilnim hodnikom je ograja in vrata boksa, ki služijo obenem tudi za podaljšek ograje boksa do stene.

Pri čiščenju se vrata zapro, da je čistilni hodnik prazen in tako olajšamo čiščenje.

Če sta tako urejena čistilni hodnik in ležišče, imamo lažje delo pri čiščenju, saj je znano, da se prašiči dobro disciplinirajo in blatijo samo na nižjem čistilnem hodniku, če je seveda zagotovljeno dovolj prostora v boksu. Ležišče je največji del svinjaka in se spredaj konča s koritom.

Da bo ležišče primerno, moramo paziti na dobro vertikalno toploto in vlažno izolacijo. To izolacijo dosežemo s pravilno izvedbo horizontalnih plasti: spodaj je plast gramoznih krogel debeline okrog 25 cm, na to plast pride izravnalni beton debeline okrog 5 cm. Preko izravnalnega betona pride izolacija proti vlazi iz bitumena in strešne lepenke.

Na izolacijo pa je 3 cm estriha firme Starllit ali kislinško odpadnega asfalta. Leš je manj primeren za vrhno plast ležišča, ker se v njem vedno zadržuje vlaga in je manj trpežen.

Ograja boksov je najboljša iz (Nadaljevanje na 6. strani)

# KAJ JE UTRUJENOST IN ČAS POČITKA

V Evropi se ukvarja na stotine fiziologov in psihologov dela z utrujenostjo in časom počitka. Zato želim to poglavje, ki zavzema v »Študiju dela« zelo važno mesto, malo bolj osvetliti.

Vsako človeško delo povzroči po določenem času utrujenost. Če nastale utrujenosti ne nadomestimo pravočasno s počitkom, nastane pri delavcu izčrpanost, ki lahko kvarno vpliva na njegovo zdravstveno stanje. Z naraščajočo utrujenostjo pada produktivnost. Samo nekaj časa, čeprav je utrujenost narasla, lahko obdržimo isto produktivnost

z večjim fizičnim ali duševnim prizadevanjem. S tem nastopi utrujenost v večji meri.

Pravočasni počitek ni torej samo zato, da se obdrži proizvodna zmogljivost delavca, ampak tudi za doseganje njegove optimalne poprečne produktivnosti.

Utrujenost se kaže po vrsti dela na posameznih mišicah ali

skupinah mišic ali pa pri težkem in zelo težkem delu tudi na celem telesu, najprej na možganih in predvsem na centralnem živčnem sistemu. Z vidika psihologije je mnogo oblikovanih postopkov, ki lahko merijo utrujenost z enakimi merili. Človek lahko pri konstantnosti vseh drugih faktorjev razišče vpliv utrujenosti na učinek s pomočjo študija časa in študija učinka.

Mnogokrat je bila izražena trditev, da je za utrujenost, ki jo povzroči delovni postopek, do-

volj, da začasno spremenimo tempo dela in utrujenost poneha. Samo v omejenem številu primerov nam sprememba dela da učinek. Torej samo tam, kjer je tempo dela zelo visok, nam sprememba tempa dela daje padec utrujenosti. Nasprotno se pri optimalnem tempu dela, če tempo spremenimo, utrujenost še poveča.

Amerikanci so že pred 70 leti praktično dokazali kako važno je določiti čas počitka in so s pravilnim določanjem časa počitka in so s pravilnim določanjem produktivnost zvišali celo za več kot 100 %. Poleg tega se je delavec po opravljenem delu počutil znatno manj utrujen kakor prej pri manjši količinski storitvi.

Ker je tako imenovana »histrost počitka« v začetku zelo učinkovita in se s časom znižuje, je priporočljivo predpisovati večje število kratkih počitkov, ki bodo veliko bolj učinkoviti kot manjše število dolgih počitkov.

Na sliki vidimo osnovno obliko fiziološke krivulje učinka (po prof. Grofu Arbeits - psihologije, Band 7). Tu vidimo, da utrujenost lahko premagamo edino s pravočasno vključitvijo časa počitka, točno odreditvijo dolžine časa počitka in števila teh počitkov.

Vedeti moramo, da časi počitka v delovnem času ne morejo nadoknaditi delavcu vse utrujenosti, ki nastane med delom. Torej časi počitka niso in se ne predpisujejo zato, da delavec po končanem delu ostane tako »svež«, kot je bil v začetku dela. Pač pa imajo časi za počitek svoj namen:

1. da se obdrži intenziteta polnovrednega dela;
2. da se omogoči delavcu regeneracija skupno potrošene energije, tako v delovnem kakor tudi v prostem času, da lahko spočije v naslednjem dnevu nadaljuje delo.

Čase počitka med delovnim časom uvajamo zato, da delavce obvarujemo pred trajnimi fizičnimi in psihičnimi poškodbami.

Tudi v kmetijstvu že uvajamo čase počitka, ki so po navadi istočasno vezani s časom malice in kosila, to je predvsem v sezonskem delovnem času, ko delovni čas traja tudi po 11 ur in več. Zato je zelo važna pravočasna dostava prehrane na delovno mesto, posebno, če je delovno mesto oddaljeno od centra za prehrano. Najslabše pa je, če si delavci v času, namenjenemu za odmor ali počitek, grede domov sami pripravljat malico ali pa celo kosilo. Na tak način bo seveda storilnost delavca proti koncu izteka delovnega časa sil-

(Nadaljevanje s 5. strani)

kovinskih elementov, ki se dajejo razstaviti in tako je mogoče temeljiteje očistiti in razkužiti hlev. Primerne so tudi ograje boksov iz lesa.

Korito mora biti keramično, ovalno, zabetonirano, da ga lahko vsak dan operemo.

Krmilni hodnik je prekrit s cementnim estrihom, širine približno takšne kot pri čistilnem hodniku.

Višina stropa v svinjakah je 2,30–2,50 m. Izvedba oken naj bo taka, da je možno zračenje z dovodom zraka tik pod stropom. Takšna okna se morajo vrteti na vzdolžni osi.

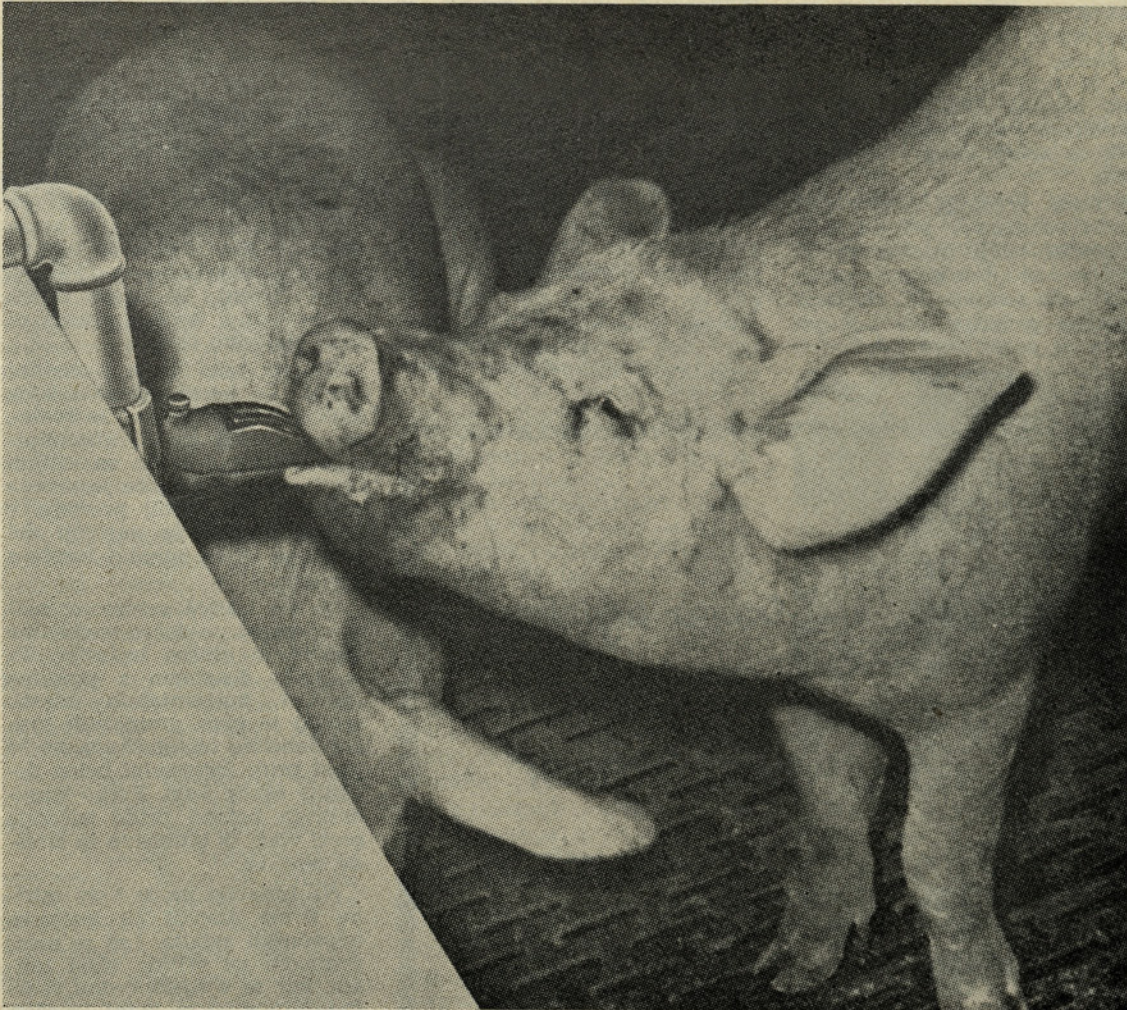
Pri plemenski vzreji so zahteve pri izvedbi svinjakov večje.

V boksih mora biti poseben prostor za svinjo in poseben prostor za pujske. V prostoru za svinjo montiramo v času

prasiatve dve dodatni ograji, ki onemogočita svinji obračanje in preprečujeta s tem poleganje pujskov v prvih dneh. Obvezno morajo biti ob svinjakah za plemensko vzrejo urejeni izpusti na prosto z utrjeno talno površino.

Pri gradnji svinjakov se izogibamo čim bolj betonu. Osnovni gradbeni material naj bodo opečni votlaki in les.

Anton Horvat  
dipl. kmet. ing.



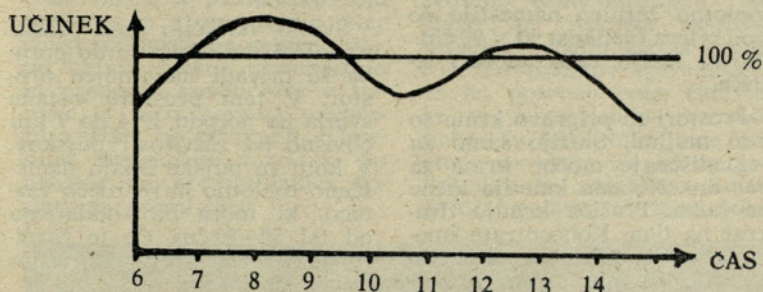
Avtomatski napajalnik za prašiče

(Nadaljevanje na 7. strani)

(Nadaljevanje s 6. strani)  
no padla. Še slabše pa je, da si delavec prinese mrzlo malico in do konca delovnega časa ne zaužije ničesar več.

Torej naj se delavec v določenem času za odmor resnično spočije, poleg tega pa mora hra-

npr. delavci, ki zmetavajo seno v senik, so podvrženi težkim fizičnim obremenitvam posebno, če teče prevoz sena organizirano brez zastojev. V takem primeru moramo delavce večkrat zamenjati. Če tega ne storimo, pride proti koncu delovnega časa do



na, ki jo zaužije delavec, vsebovati v sezonskem delovnem času v poprečju več kot 3800 kcal. Seveda lahko na podlagi težavnosti dela, ki ga delavec opravlja, točno izračunamo, koliko časa bomo delavcu odmerili za odmor. To pa izračunamo na podlagi Kcal, ki jih potroši delavec za določeno delo. (Po podatkih inštituta za fiziologijo dela v Dortmundu-Börs, Lehmann, Spitzer).

Pozornost moramo posvečati tudi tako imenovani enostranski obremenitvi organizma (hrbtenica). Traktorist sedi na traktorju v sezoni tudi po 12 ur in je zato zelo fizično in psihično obremenjen, če ne bi imel vmes časa za počitek, bi v nekaj dneh zbolel, ali pa bi bila njegova storilnost po nekaj dneh zelo nizka. Zato imajo nekateri kmetijski kombinati v Srbiji čase počitka za traktoriste že točno določene. Tudi fizični delavci

močnega padca storilnosti. Tako sem pri meritvah ugotovil, da se je v zadnji učinkoviti uri pred iztekom delovnega časa storilnost znižala že za 80% od poprečja celodnevne storilnosti.

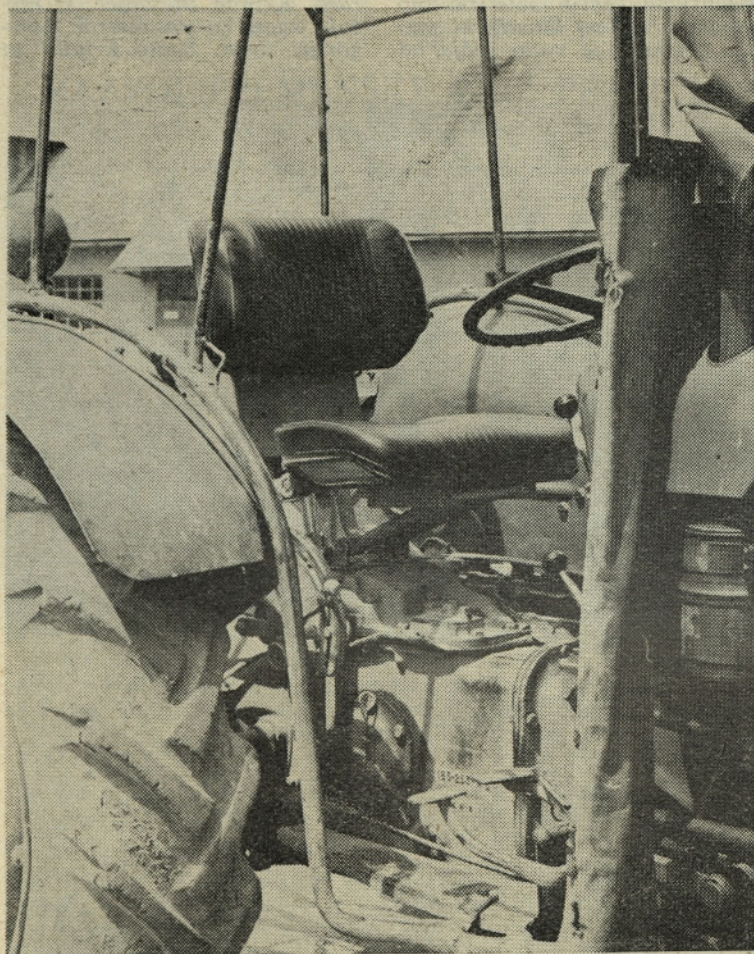
Prav tako imajo delavci psihični napor pri kontroli steklenic v raznih polnilnicah, kjer polnijo pijače. Če hočemo, da bo delavec lahko svojo kontrolo vestno opravljal, mu moramo dati predpisani odstotek časa za počitek, ne pa, da kontrolira steklenice neprekinjeno po 3 ali 4 ure, nato pa zaradi preutrujenosti zaspi ali ga začne močno boleti oči in glava.

Teh nekaj primerov sem navedel zaradi lažje primerjave, kaj pomeni čas počitka, ki mu v zahodnih državah pripisujejo velik pomen, ker vedo, da bo delavec na tak način visoko produktiven in se bo drugi dan vrnil na delo zopet zdrav in spočit.

Vodlan Ivan

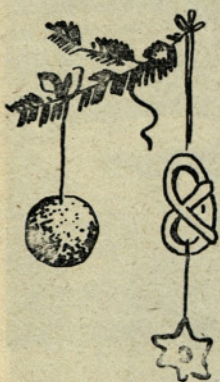
## ANTIVIBRACIJSKI TRAKTORSKI SEDEŽ

Za vsa terenska vozila je značilno, da sunke, ki nastanejo zaradi valovitosti terena, prenesejo v obliki vibracij na voznika. Vibracije škodljivo vplivajo na človeški organizem, zato strokovnjaki že dalj časa iščejo rešitve, ki bi ublažile škodljive vplive na organizem. Traktorski sedeži, ki se danes dobe na našem tržišču (ploščevinaste školjke) ne ublažijo vibracij. To so sedeži, ki traktoristu samo povedo, kje naj sedi. Z zavodom za varstvo pri delu iz Ljubljane smo v letošnjem letu preizkusili traktorski sedež, ki ublažuje



vibracije. Po mnenju Zavoda za varstvo pri delu je sedež, ki ga predstavlja fotografija, v skladu z zahtevami Temeljnega zakona o varstvu pri delu. Potrebno bo razmisliti o nabavi takšnih sedežev, ker je poklicnih obolenj traktoristov preveč. O možnosti nabave teh sedežev smo obvestili komercialni center našega kombinata.

Razvojni center  
Skalin



*Uspehov polno  
in zadovoljno  
novo leto 1970*

**ŽELI BRALCEM**

**UREDNIŠTVO**

**»HMELJARJA«**



## Živnozdravniška služba

**ZA JANUAR 1970**

- 4. I. OCVIRK Franc, dipl. vet., Vrnsko tel. 72-407
- 11. I. FLORJANC Julijan, dipl. vet., Braslovče tel. 72-027
- 11. I. ŠRIBAR Edvard, dipl. vet., Šempeter tel. 71-080
- 25. I. LESJAK Milan, dipl. vet., Prebold tel. 72-201
- 1. II. OCVIRK Franc, dipl. vet., Vrnsko tel. 72-407

Dežurstvo se prične v soboto ob 12. uri in traja do ponedeljka do 7. ure zjutraj.

**VETERINARSKA POSTAJA  
ZALEC**

ŠALAMUN JOŽE, dipl. ing. agr.

## Ekскурzija rejcev prašičev iz PE Vransko v Avstrijo

Ekскурzija je bila organizirana z namenom, da rejci plemenskih prašičev iz PE Vransko spoznajo kako in v kakšnih hlevih je organizirana reja plemenskih prašičev na Stajerskem v Avstriji. Tako kot na Vranskem redijo belo žlahtno pasmo. Velikost kmetij, ki smo jih obiskali, je malo večja od

breje svinjke. Letno prodaja kmetija od 40 do 50 merjascev in okrog 10 brejih svinjk.

Doma pridelujejo ječmen, oves in koruzo, kupujejo pa beljakovinsko rudninski koncentrat ter vitaminske preparate. Krmne mešanice si mešajo sami za posamezne kategorije živali. Samo krmilo za

beton in pod tem podlaga iz kamenja. Za svinjake je izredno važno, da so tla topla in suha. Zato v prostoru za pujske pod toplotno žarnico namestijo še pod iz lesa (velikost 90 × 90 cm). Pujski imajo tako udobno ležišče.

Prostori za pripravo krme so zelo majhni. Služijo samo za vskladiščenje močne krme za par dni. Nobena kmetija krme ne kuha. Prašiče krmijo dvakrat na dan. Koncentrate imajo sestavljene za posamezne kategorije in jih točno odmerjajo. Obrok dopolnjujejo z voluminozno krmo, poleti s travo ali deteljo, pozimi pa s peso oz. s silirano mlado travo pomešano s koruzo. V nobenem tekališču in hlevu nismo opazili obgrizenega lesa, kar je dokaz, da pravilno krmijo.

Poglejmo še posebnosti pri posameznih rejcih:

### KMETIJA HOFER

Zraven plemenske reje se še ukvarja s pitanjem prašičev. Goveda ne redi. Hleve za pitanje ima ločene od prostorov za plemensko rejo. Po dva boksa imata skupen napajalnik

mogoči gibanje in tako preprečuje poleganje pujskov prve dni po porodu ko so še slabotni.

Svinjo vkleščijo pred prasitvijo 2—3 dni. Tako se do poroda že privadi na omejen prostor. V tem prostoru ostane svinja po porodu še 4 do 7 dni odvisno od razvitosti pujskov. V kotu za pujske imajo nameščeno toplotno infra rdečo žarnico, ki mora biti oddaljena od tal 50—80 cm. Če je žarnica nameščena previsoko, ležijo pujski na kupu.

Pri tem kmetu smo videli tudi boks za prasitev z zaščitnim drogom. Ta je nameščen ob vseh stenah boksa 25 cm od tal in 25 cm od stene. Pujske varuje pred poleganjem, oz. proti stiskanju k steni. Ob obisku je bila temperatura okrog 0° C. Svinje s pujski so imele zaprte izhode v tekališče. Ostale plemenske prašiče smo videli na prostem, ki so se nemoteno sprehajali iz boksa v izpuste. V izpustih je bilo precej svinjskega blata, kar je dokaz, da prašiči tudi pozimi blatio izven boksov. Tako se v



V imenu Stajerske prašičerejske zveze nas je sprejel nadinšpektor dipl. veterinar g. Jeger, v imenu rejcev svinj PE Vransko pa ga je pozdravil dipl. inž. Šalamun Jože

kmetij na Vranskem. Rejci plemenskih prašičev so vključeni v Stajersko prašičerejsko zvezo, ki je bila ustanovljena pred 10. leti. Danes združuje 50 rejcev, ki redijo 220 rodovniških plemenskih svinj in 50 rodovniških merjascev za načrtno parjenje. Poleg tega še vsak rejec redi nekaj mladih svinj in enega do dva mlada merjasca, ki pa še niso sprejeti v rodovnik, ker še nimajo znanih rezultatov iz progenega testiranja. Od 50 včlanjenih rejcev jih je vsako leto aktivnih približno 35, to je 70%. Rejci, ki ne izpolnjujejo pogojev za plemensko rejo, teh je vsako leto 30%, ne morejo prodajati prašičev za plemo. Vsak rejec mora imeti svojega rodovniškega merjasca s proizvodnimi in progenotestnimi rezultati, ki so nad povprečjem plemenske reje zveze.

Obisk treh kmetij: Hofer, Roth in Deutsch.

Vsaka kmetija ima okrog 12 do 14 ha kmetijske površine in se ukvarja s plemensko rejo prašičev. Vsak redi 8 do 12 rodovniških svinj. Za prodajo vzrejajo plemenske merjasce in

pujske (štarter) kupujejo že izdelano v mešalnici.

Vse tri reje so po kvaliteti živali zelo izenačene. Plemenske živali so srednjega do večjega okvirja, plemenite, čvrste konstitucije, dolge s poudarjenimi šunkami in z močnim sprednjim delom (pleči). Vse živali so v primerni plemenski kondiciji, merjasci v malo slabši, da lahko plemenijo do 5 let.

Svinjaki so grajeni enostavno, so topli, svetli, suhi s primerno klimo. Nikjer ni bilo vlage. Boksi so veliki, imajo direktne izhode skozi posebno odprtino (80 × 60 cm) v izpuste. Izhode v tekališče zapirajo premična lesena vrata, viseča vrečevina ali pa trakovi iz gume. Tako živali prosto izbirajo bivanje v boksu ali v tekališču in s nemoteno gibajo. Izpusti imajo betonska tla. Vse pregrade v izpustih so lesene. Tla v boksih, kjer prašiči ležijo, so iz 2—3 cm debele toplotne obloge iz štalita oziroma podobnega materiala. Pod to plastjo je toplotna izolacija iz leke (leca) ali iz leša, a pod to izolacija proti vlagi, nato podložni



Najprej smo si ogledali svinjake in izpuste pri kmetu Antonu Hoferju v Gabesdorfu in se seznanili z njegovim načinom svinjereje

za vodo. Boksi v prasilišču imajo dve dodatni pregradi za vkleščanje svinje ob porodu. Pregradi sta dvignjeni od tal, da omogočata dostop pujskov do vimena svinje. Razdalja med pregradama se ravna po velikosti svinje in znaša 60 do 67 cm, da se svinja ne more obrniti. Vkleščanje svinji one-

hlevu izboljša zrak in rejcem prihrani precej dela. V boksih menjajo steljo enkrat tedensko poleti, pozimi pa dvakrat. Tekališča čistijo vsakih 7 dni, oziroma po potrebi.

Rejec pita samo doma vzrejene pujske in to tiste, ki ne odgovarjajo za plemensko rejo (Nadaljevanje na 9. strani)



(Nadaljevanje z 8. strani)  
jo. Rejci, ki imajo plemensko rejo, ne smejo kupovati pujskov za pitanje. Prašiče pitajo s silažo iz koruznih storžev, ki ji dodajo beljakovinsko mineralni koncentrat.

#### KMETIJA ROTH

Bavijo se s plemensko rejo prašičev in z govedorejo. Ker rejcu primanjkuje delovne sile, bo ukinitel mlečno proizvodnjo in preuredil goveji hlev v svinjak in tako povečal prašičerejo. Hlev bo pregradil z lesenimi pregradami tako, da bo prostor po potrebi lahko koristil za goveji hlev.

prostorov za pujske obložijo z balami slame.

V krmilnici ima mešalec za močno krmo. Napajalnikov ni in vodo naliva v korita iz cevi, ki je napeljana po spodnji steni boksa. Na koncu svinjaka je nameščena posebna tehtnica za tehtanje živali. Z rednim kontroliranjem teže živali oz. prirasta zasleduje prirejo in točno odreja krmljenje. Za prasitev uporablja že 15 let poseben boks (kletko), ki je postavljen v normalen boks. Ta boks ima lesen pod, stene in vrata pa so iz cevi. Spredaj je nameščeno korito. Svinja ostane v tem boksu

#### KMETIJA DEUTSCH

Redi plemenske prašiče in govedo. Oče rejca je bil med ustanovitelji prašičerejske zveze na Štajerskem.

Svinjak ima dvojne lesene stene. Vmesni prostor je izpolnjen z lešm. Poleg direktnih izpustov ima še skupinsko tekališče, ki ga uporablja poleti. Tla tekališča niso betonirana. V prasilišču ima v prostoru za pujske ograjen prostor (90 × 90 × 90 cm) z dostopom z ene

strani. V tem prostoru ima toplotno infra rdečo žarnico. Tako se toplota najbolje izkoristi.

Rejec je zelo poznan po reji plemenskih bikov in telic. Povprečna mlečnost njegove črede znaša čez 5000 l mleka s 4% toščice.

Nadaljevanje: Oglede avkcijske dvorane v Feldbachu (Grenzlandhalle), progenotestne postaje v Gleisdorfu in ocenitev klavnih polovic prašičev.

## RAZVOJ PLEMENSKE REJE PRAŠIČEV NA VRANSKEM

Kooperantje PE Vransko so si z umnim in intenzivnim selekcijiranjem govejih čred pridobili sloves dobrih in naprednih živinorejcev. Med njimi so tudi dobri rejci plemenskih svinj nemške bele plemenite pasme.

Danes slovi PE Vransko s svojimi plemenskimi prašiči že skoraj po vsej Sloveniji. Pot do takšnega renomeja pa ni bila lahka. Prašičereja v Savinjski dolini ni bila nikdar izrazito tržna, zato tudi ni bilo načrtnih odbire in pasemske usmerjenosti. Seleta leta 1963

ne v Trnavi. V dveh letih selekcijskega dela so še vzredili in prodali nad 140 plemenskih merjascev in svinj.

Potrebe po plemenskem materialu so se večale in razvoj je šel naprej. V lanskem letu se je število rejcev kar podvojilo in sicer od 18 na 36, število

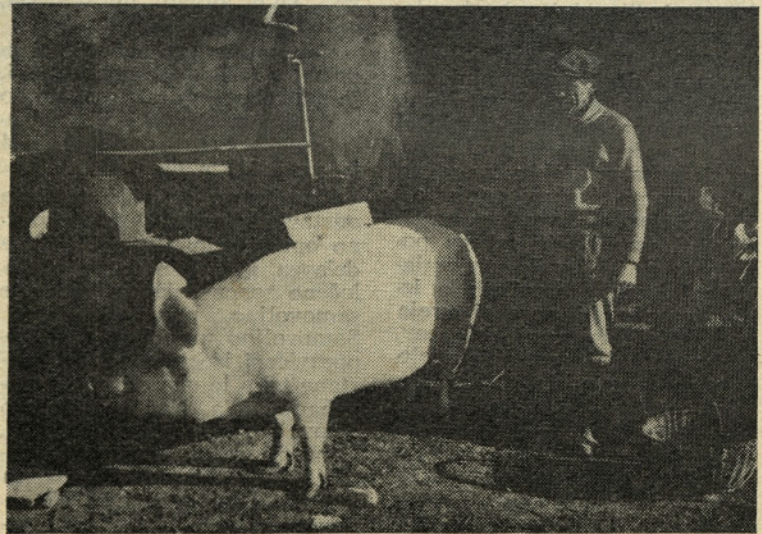


Lep plemenski merjasec pri rejcu Rothu

Na vsaki strani krmilnega oz. čistilnega hodnika so boksi z direktnimi izpusti. Med boksi za vzrejo pujskov so še ozki hodniki za krmljenje pujskov. Boksi za doječe svinje imajo oddeljen prostor za pujske, kjer je nameščena infra rdeča žarnica, korito za krmo pujskov in vodo. Zunanje stene

(kletki) tri dni, ker drugače izgubi apetit. S pujski jo nato prestavijo v boks za doječe svinje.

Rejec ima dva merjasca, starejšega rodovniškega in mladejšega, ki ga je kupil v Zg. Avstriji. Merjasca sta ločena vsak v svoji uti z direktnim izpustom.



#### Kooperant Šporin Janko iz Prekope z eno svojih varovank

pridemo do spoznanja, da je prašičereja tudi važna veja v živinoreji, ki jo bo treba vzporedno z govedorejo razvijati in usmerjati. Prve plemenske svinjke je KZ dobavila iz Murške Sobote in jih predala v rejo kooperantom v Sempetru. Tamkajšnji rejci niso verjeli v perspektivo plemenske reje, da se jim ponuja lep zaslužek, morda celo boljši kot od hmelja. Naslednje leto 1964 v avgustu že pripeljejo štiri rodovniške svinje kooperantom v Prekopo in tako preselijo plemensko rejo prašičev na obrat Vransko. Kooperantje v Prekopi so bili razumnejši in so se kar hitro in krčevito poprijeli ter razširili rejo plemenskih prašičev.

Leta 1967 se že pojavijo na prvem plemenskem sejmu živi-

lo plemenskih rodovniških svinj je pa naraslo kar od 22 na 72. Prodali smo okrog 180 plemenskih svinj.

Za prihodnje leto že imamo načrtan razvoj in sicer povečati število matičnih rodovniških svinj na 100 komadov in jih uvesti v 2 do 3 linije ter pričeti s strogo selekcijo. Rejci si bodo v večini primerov morali preurediti svinjake in še bolj spoznati pravilno krmljenje plemenk.

Razvoj reje plemenskih prašičev na Vranskem je dobro načrtan in še dlje bo segel sloves, če bo več načrtnosti v jugoslovanski živinoreji, če bodo omogočili enakomerno oskrbo tega, stabilnejše odkupne cene prašičev in prodajne cene mesa.

Trobiš ing. Rudi



Po ogledu svinjakov in izpustov pri kmetu Deutschu

# NOVELA TZDR TERJA DOLOČENE SPREMEMBE SPLOŠNIH AKTOV

(Nadaljevanje in konec)

V poglavju »dolžina in organizacija odmora ter počitka« je TZDR prinesel spremembo, ki je redakcijskega pomena. Dosedanja določba člena 60 je določala, da znaša dnevni počitek za delavce med dvema delovnim dnevnoma najmanj 12 ur, za sezonske delavce pa najmanj 10 ur. Spremenjeni 60. člen določa, da za delavce mlajše od 18 let velja najmanj 12 ur počitka med dvema dnevnoma. Pri ureditvi delovnega časa bomo morali za delavce mlajše od 18 let v splošnem aktu predvideti, da znaša dnevni počitek v sezoni takega delavca najmanj 12 ur dnevno.

Dosedanja določba 75. člena daje delovnim organizacijam možnost, da posamezniki v okviru splošnega akta lahko dovolijo do 7 dni plačanega dopusta v raznih primerih kot je na primer: poroka, smrt v ožji družini, rojstvo v družini, itd., vendar v splošnem aktu ni za vsak primer posebej določeno koliko dni pripada plačanega dopusta. To bi kazalo v bodoče urediti. Novela daje možnost, da traja izredni plačani dopust tudi več kot 7 dni, vendar mora to urejati splošni akt. Povečano število plačanega dopusta gre lahko na račun strokovnega izobraževanja ali izpopolnjevanja, vendar v naši delovni organizaciji takega povečanja ne bi kazalo uzakonjati, saj imamo pravilnik o izobraževanju, ki posebej ureja vprašanje odsotnosti delavcev, kadar se šolajo oz. obiskujejo ustrezne seminarje.

Novela je v poglavju o odgovornosti delavcev delovnih skupnosti prinesla nekaj sprememb, ki smo jih deloma že uredili. Predvsem smo drugače predvideli vodenje postopka pri pristojni komisiji za kršitev delovnih dolžnosti. S črtanjem 91. člena TZDR je delovni organizaciji prepuščeno, da samostojno odloča organ, način in vodenje postopka glede odstranitve delavca z delovnega mesta ali pa iz delovne organizacije (tako zvani suspenz) je treba poudariti, da po novi ureditvi delavčev ugovor zoper suspenz ne zadrži njegove izvršitve, kar je seveda združljivo z namenom suspenza. Temeljni namen suspenza je torej, da se delavca takoj odstrani z dela ali delovne organizacije. Po našem pravilniku lahko traja suspenz le dva meseca, kar je za primere hujše kršitve delovne dolžnosti premalo. Najboljša rešitev je v tem, da bi trajal toliko časa, kot traja postopek.

Delavec, ki je odstranjen iz delovne organizacije, ima sedaj

pravico do nadomestila OD, ki je enak povprečnemu OD za dobo, ki jo določa pravilnik. Sedaj bo splošni akt lahko določil, da je OD za čas suspenza enak polovici poprečnega OD, ki ga je prejemal za čas, določen v splošnem aktu.

Taka ureditev je potrebna zato, ker delavec dosedaj, če je bil v suspenzu, zaslužil ravno toliko ali celo več, kot takrat, ko je bil na delu, kar pa ni povsem pravilno.

Kot tretje menim, da o suspenzu z DM lahko odloča posameznik, medtem, ko o suspenzu iz DO le kolektivni organ.

V smislu določil člena 99 TZDR je lahko delavec iz opravičenih razlogov deloma ali popolnoma opravičen plačila odškodnine, razen če je škoda namenoma povzročil. Pogoje, organ in postopek za odločitev iz prvega odstavka omenjenega člena določa delovna organizacija v splošnem aktu, kar pomeni, da ni za to potreben več višji organ upravljanja, lahko je tudi komisija.

Kar zadeva prenehanje dela delavca v delovni organizaciji, je potrebno, da se seznanimo s spremembami, ki jih prinašajo členi 100, 102, 104, 109, 114 in novi 117 a člen.

Novelirano določilo tretjega odstavka člena 100 je dokončno opustilo institut izključitve delavca, k je bilo do sedaj določeno zoper delavca, kadar je samovoljno prenehal delati. Samovoljno prenehanje oz. neupravičeni izostanek z dela postane tako le ena od oblik prenehanja dela. Naš pravilnik o delovnih razmerjih v 72. in 73. členu že določa način ukrepanja zoper delavca, kadar ta izostane brez opravičila ali samovoljno več kot tri dni zaporedoma. Ta postopek je primernejši kot disciplinski, vendar pa moramo poudariti, da je mogoč le takrat, kadar pristojni organ ugotovi, da delavec ne namerava več delati oz. želi spremeniti delovno organizacijo. Ugovor zoper sklep o izključitvi ne odloži njene izvršitve. Škodo, ki jo delavec povzroči delovni organizaciji s samovoljnim prenehanjem, je dolžan povrniti, če se tako zahteva.

V zaščito starejših delavcev prinaša novela v členu 102 spremembo, ki jo uživajo delavci, ki imajo najmanj 30 let oz. delavke najmanj 25 let vseh za pokojnino všteti let. Sem spada tudi posebna doba, ne glede kje so pridobili.

Tako ne more prenehati delo proti volji delavcem, kadar gre za:

- ukinitve delovnega mesta,
- trajnejše zmanjšanje obsega dela ali poslovanja,
- zaradi delovne sposobnosti.

Zaščita se nanaša le na oblike prenehanja, na druge kot n. pr. disciplinska izključitev, pa ne.

Znano določilo, da se delavec lahko vrne v delovno organizacijo, če se v roku 1 leta vplelje nazaj delovno mesto, ki ga je pred tem zasedal ali se po večja obseg dela, velja že od 1965. leta. Sporno vprašanje, od kdaj začne takemu delavcu teči 1-letni rok, je sedaj rešeno, in sicer tako, da začne teči rok od trenutka prenehanja dela in ne od trenutka vročitve odločbe o prenehanju.

Tudi pri prenehanju delovne organizacije velja poudariti, da preneha delo delavcem z dnem, ko neha delovati delovna organizacija ne glede na odpovedni rok.

Nadalje je omembe vredno dejstvo, da delavcu preneha delo, če je zamolčal ali dal neresnične podatke ob sprejemu na delo glede pogojev za sprejem na določeno delovno mesto. Delo preneha delavcu le takrat, kadar zamolčanje bistveno vpliva na sklenitev delovnega razmerja. Dosedaj je ze prenehanje dela moral določiti splošni akt za take primere hujšo kršitev delovne dolžnosti, po navedenem pa tega ni potrebno. Zato ima lahko prenehanje takojšnji učinek brez odpovednega roka. Po novem mora vsaka delovna organizacija za posamezno prenehanje dela v pouku o pritožbi navesti, v katerem času se mora delavec priglasiti zavodu za zaposlovanje. To se zapiše tudi v odločitev, ki je posledica prenehanja po krivdi delavca. Tudi pouk o tožbi oz. pouk, kadar delavec v skladu s splošnim aktom ugotavlja pravico do ponovnega vstopa na delo, mora vsebovati odločitev o prenehanju dela.

V poglavju uveljavljanja pravic delavcev po delu in iz dela, je razčiščeno po noveli vrsto nejasnosti, ki so več ali manj urejene redakcijsko. Vsak delavec ima vedno zoper vsako odločbo pravico pritožbe.

Večkrat se je dogajalo, da delovna organizacija na pritožbo ni odgovorila ali pa izven roka 15 dni. Delavec mora vložiti pritožbo v predpisanem roku, v kolikor pa ne dobi odgovora ni več vezan na rok, kar pomeni, da se ta rok podaljša. Molk administracije pomeni za delavca kot da je dobil negativno odločbo, s tem da ni vezan na 15-dnevni rok. To pomeni, da bi v bodoče delovne organizacije pravočasno

in resnično reševale vloge na pritožbe delavcev. Podobno je urejeno vprašanje tožbe, če DO ne reši pravočasno zahtevka na II. stopnji.

Četrta novela pozna sedaj tudi pravila o vročanju, in sicer:

- delovna skupnost sama uveljavlja pravila o vročanju odločb in drugih listin svojim delavcem;
- lahko pa se odloči, da bo glede vročanja neposredno uporabljala zakon.

Vabila in druga pisma je treba delavcem vročiti osebno ali pa na zadnji naslov, katelega delovna organizacija poseduje. To je takoimenovana neposredna vročitev.

Ker pa se je večkrat dogajalo tudi pri nas, da delavec ni hotel sprejeti vabila ali kakšne pomembne odločbe in smo zaradi tega bili v težavah, je nujno, da s splošnim aktom uredimo posredno vročitev. Posredno se pošiljka vroči delavcu tako, da je potem smatrati odločbo za vročeno. Nadomestno vročitev je smatrati za opravljeno šele, ko preteče rok, ki je določen v pravilniku.

Pri tem vprašanju sem se zadržal nekoliko dalj časa ravno zato, ker se delavci večkrat izmikajo raznim vročitvam ali celo sploh ne sprejmejo odločbe. Zato omenjam nadomestno vročitev, če jo bomo uredili v splošnem aktu, ne bo odveč ter bo v korist DO pri lažjem delu.

Za vročitev sodne odločbe o vrnitvi delavca v delovno organizacijo je odgovoren direktor ali posamezni pooblaščenec v splošnem aktu v roku 15 dni od sprejema odločbe.

Vrnjeni delavec zasede tisto delovno mesto, katerega je zasedal pred izključitvijo ali pa vsaj podobno delovno mesto, ki ustreza osebnim kvalifikacijam delavca. Delavec ima v primeru, da ni vrnjen v delovno organizacijo, ugotovljeno pa je, da mu je delovno razmerje prenehalo na nezakonit način, pravico do odškodnine. Pravico do odškodnine ima tudi, če je vrnjen DO za tisti čas, ko ni delal, saj mu pripada nadomestilo za izgubljeni osebni dohodek.

Novela prinaša nadalje možnost posebne ureditve delovnih razmerij po republiških zakonih in to za delovne skupine, ki z osebnim delom samostojno opravljajo kulturno, poklicno ali kako drugo dejavnost (kot samostojni odvetniki, obrtniki in umetniki), delovna razmerja kooperantov ter delovna razmerja delavcev pri zasebnih delodajalcih. S to

(Nadaljevanje na 11. strani)

# POGODBE OBVEZNOSTNEGA PRAVA

Glede na številne predloge posameznih strokovnih služb in posameznikov naj bi se v našem listu objavljala določena pravna vprašanja in druga tovrstna problematika, smo se odločili, da bi v vsaki številki obdelali kakšno vprašanje, ki ga pri delu in življenju podjetja srečujemo.

Vsled zelo dinamičnega poslovnega življenja v našem podjetju, ko se stalno srečujemo z najbolj razširjeno obliko poslovnega dogovarjanja, ne samo kot podjetje z drugimi delovnimi organizacijami — pravnimi osebami, temveč tudi podjetje s finančnimi osebami, s kupno pogodbo, je bilo odločeno, da v tem sestavku obdelamo bistvene elemente tega pravnega razmerja.

Kupno pogodbo med pravnimi osebami, t. i. trgovsko ali gospodarsko kupno pogodbo urejujejo pri nas določila Splošnih uzanc, sprejetih od Glavne državne arbitraže v letu 1954 (Ur. list FLRJ št. 15/54), ki se smatrajo kot obvezna zakonska določila pri sklepanjih vseh kupoprodaj v gospodarstvu.

(Nadaljevanje z 10. strani)

Spremembo je dana večja možnost odmikov kot sedaj od določb temeljnega zakona o delovnih razmerjih v pogledu vzpostavljanja, trajanja in prenehanja delovnega razmerja. Civilno pravno razmerje ni delovno razmerje, saj že sam institut to pove. Delo v civilno pravnem razmerju so dosedaj lahko opravljali delavci, ki jim tako delo ni bil edini in ne glavni vir zaslužka. Novela za te slučaje daje možnost sklepanja civilnopravnega razmerja. Za opravljanje občasnih ali začasnih del se lahko vzpostavi CPR (pogodba o delu), če taka dela ne trajajo več kot 30 koledarskih dni v letu. Kadar taka dela trajajo več kot 30 dni, je treba odpirati DM skladno s 43. a členom. Prednost pri CPR imajo delavci, ki niso zaposleni ali so vsaj deloma zaposleni, to je isto kot pri zaposlitvi po določenih člena 43. a. Delo, kakor tudi način izvrševanja v CPR, mora biti določeno v splošnem aktu DO.

To so bile spremembe, ki jih je prinesla 4. novela TZDR. Spremembam smo deloma že, deloma pa še bomo prilagodili splošni akt podjetja tako, da bodo skladni s TZDR.

Prilagoditev splošnih aktov bo treba izvršiti na tistem področju, kjer gre za bistvene spremembe, ki jih je nakazala novela, medtem ko spremembe redakcijskega pomena ni jemati kot nujne pri normativnem urejanju v DO.

Franko Jože

Vsled splošne uveljavitve in dobrega poznavanja splošnih uzanc in ker praksa sklepanja gospodarskih kupnih pogodb kaže, da ni zaslediti bistvenih napak pri sklepanju teh pogodb, je namen tega pisanja, seznaniti bralce s splošno, civilno kupno pogodbo, ki je v javnosti poznana kar z imenom kupna pogodba.

Kupno pogodbo urejujejo določila bivšega Občega državlanskega zakonika iz leta 1811 §§ 1053-1080, ki se uporabljajo kot uporabljena pravna pravila, obvezna in odločujoča tudi v sporih pred sodišči.

Kupna pogodba je obveznostna pogodba, s katero se zaveže ena stranka — prodajalec, prenesti na drugo stranko — kupca stvar tako, da ta pridobi pravico na njej, ali pa prenesti nanj kakšno pravico, ki se nanaša na stvar. V tem primeru je lahko predmet tudi terjatev kot obligacijska pravica. Kupec pa se zaveže to stvar prevzeti za določeno ceno — kupnino.

Značilnosti kupne pogodbe so te, da je vzajemna, kar pomeni, da je spolnitev ene stranke odvisna od spolnitve druge; nato, da je odplačana, posebno pa, da gre pri kupni pogodbi za t. i. konsenzualni kontakt.

Da lahko govorimo o sklepnitvi kupne pogodbe morajo biti izpolnjeni določeni pogoji na strani strank. Bistveni so naslednji:

1. SPOSOBNOST: Stranke morajo imeti sposobnost za sklenitev pogodbe. In poznamo nekaj omejitvev, med njim tudi to, da pravni zastopniki strank nimajo sposobnosti, da bi lahko pravni posel, ki ga zastopajo odkupili (§ 879).

2. VOLJA: Stranki morata imeti voljo, da sklepata to pogodbo in ne katero drugo.

3. MOŽNOST IN DOPUST: Ni možno sklepati kupnih pogodb glede stvari, ki ne morejo biti v prometu. To so vse stvari, ki pomenijo t. i. javno dobro. Nedopustno pa je sklepati pogodbe glede stvari, za katere bi sicer bilo možno pogodbo skleniti, pa zaradi določenih prepovedi tak promet ni mogoč (npr. promet deviz, dragih kovin).

4. OBLIKA: Oblika je ne samo iz formalnega gledišča važen pogoj. Ta je lahko posebej določena pri sklepanju nekaterih pogodb, če to predpisi tako zahtevajo (za promet ne-

premičnin, prenos avtorskih premoženjskih pravic, nakup licenc in patentov itd.). V kolikor je pismenost določena, pa ne obstaja, ima to dejstvo za posledico ničnost sklenjenega posla.

Vsaka kupna pogodba mora vsebovati naslednje bistvene elemente:

1. PREDMET: Kot predmet kupne pogodbe je lahko stvar ali pravica. Stvari pa so lahko konkretni že obstoječi predmeti ali bodoči, ki bodo šele nastali (plodovi določene letine, bodoča proizvodna električna ali druga energija). Kot pravice pa pridejo v poštev služnosti, obligacijske pravice, avtorske premoženjske pravice, uporabe in rabe in drugo.

2. CENA: Cena mora v pogodbi biti določena ali pa vsaj določljiva.

## OBJAVA

V skladu z 239. členom statuta podjetja Komisija za ugotavljanje kršitev delovnih dolžnosti pri delavskem svetu podjetja objavlja, da je bil zoper

1. Rezar ing. Joža, bivšega vodjo Kmetijske apoteke Celje na naroku dne 5. 12. 1969 izrečen zaradi kršitev delovnih dolžnosti po čl. 19 tč. 1, 2, 4, 5, 8, 18, 19, 20 in 23 pristojnega pravilnika kot ukrep

## ZADNJI JAVNI OPOMIN

2. Kobe Ivana, bivšega vodjo PE Sadjarstvo v DE Sadjarstvo Mirosan na naroku dne 16. 12. 1969, izrečen zaradi kršitev delovnih dolžnosti po čl. 19 tč. 4, 10, 19 in 20 pristojnega pravilnika kot ukrep

## JAVNI OPOMIN

Predsednik komisije  
Korun S. Vladimir  
dipl. iur.

3. VSEBINA POGODBE: Vsebinska pogodbe predstavlja pravice in dolžnosti pogodbenih strank, tako prodajalca kot kupca.

Prodajalec je dolžan varovati stvar do izročitve, izročiti stvar kupcu tako kot sta dogovorila. V kolikor se nista posebej dogovorila veljajo pravila o izpolnitvi. Z izročitvijo stvari prenese prodajalec pravico do stvari in posest. Tukaj je posebej opozoriti na dejstvo, da je prenos veljaven tudi, če prodajalec ni lastnik stvari, ki jo prodaja. Obstaja pa seveda v takem primeru odškodninski zahtevek prvega lastnika.

Ce prodajalec proda več kupcem, pridobi lastninsko pravi-

co tisti, ki mu je stvar bila izročena; pri nepremičninah pa tisti, ki je kot lastnik vpisan v zemljiško knjigo. Prodajalec mora prenesti na kupca tudi posest, poleg tega pa je dolžan opozoriti na vse fizične in pravne lastnosti. Tu prihajajo v poštev napake predmeta ali služnosti na njih.

Temeljna dolžnost kupca je, da je dolžan blago prevzeti in plačati. Prodajalec ga ne more tožiti na prevzem, razen če ta dolžnost ni posebej dogovorjena ali določena z aktom o spolnitvi. Vendar v takem primeru kupec zaide v zamudo in ga zadenejo posledice, ki se nanjo navezujejo. Kupec je dolžan plačati ceno. Za višino se stranki sami dogovorita, lahko pa se sporazumeta, da jo določi kaka tretja oseba ali, da velja kar tržna cena. Glede plačila cen se stranki še lahko dogovorita, da kupec plača naprej, pozneje, istočasno ali pa sukcesivno. V kolikor pa kupec še v naknadnem roku ne plača cene, lahko prodajalec odstopi od pogodbe, lahko pa si pomaga z rešilno prodajo. Z zadnjem primeru ima pravico od kupca zahtevati razliko v ceni.

Kupna pogodba ima lahko še posebne klavzule, s katerimi se stranki dogovorita o stvareh, ki niso običajne. Te klavzule ali rahljajo medsebojne obveznosti ali pa stranki zavezujejo še k drugim dolžnostim, ki sta jih dolžni izpolnjevati. Če navedemo samo nekatere, je treba vsekakor omeniti odkupno pravico. Pri odkupni pravici gre za tako na strani prodajalca, vendar samo pri nepremičninah. Širša je predkupna pravica, ki se nanaša na vse vrste predmetov kupne pogodbe; Realizirati pa je obe pravici le, če bi kupec hotel predmet pogodbe prodati. Slaba stran teh pravic je ta, da sta strogo vezani na osebi som v zemljiško knjigo.

Naslednji klavzuli sta še odprti kup in prodaja s pridržkom boljšega kupca. Značilno za vse pa je, da je njihova realizacija vezana na določene roke, potem ko z namero kupca ali prodajalca prodati stvar, oživijo.

H koncu naj še poudarimo, da poznamo več specializiranih oblik kupnih pogodb, ki se razlikujejo med seboj s določenimi specifičnostmi, vendar jih zaradi podajanja okvirnega prikaza kupne pogodbe samo naštevamo. Te pogodbe so: kup za poskušnjo, kup po poskušnji, generični kup, specifičijski kup, kup počez, terminski kup in javna prodaja.

Korun Vladimir  
dipl. iur.

# S KONGRESA ZA BOLJŠE DELOVNE POGOJE

Zveza varnostnih inženirjev Slovenije je s sodelovanjem Delavske univerze iz Ljubljane organizirala udeležbo na tem kongresu vsem tistim, ki delajo na področju varstva pri delu, da bi na ta način pospeševala varnostno kulturo.

Naše podjetje je na podlagi predloženega programa kongresa presodilo koristnost udeležbe te mednarodne jubilejne varnostne manifestacije in mi omogočilo udeležbo.

Udeleženci iz Slovenije smo zaradi cenenosti potovanja iz Ljubljane odpotovali v Ženevo le dan pred pričetkom kongresa. Tako smo v eni sapi prevozili pot iz Ljubljane, Mester do Milana. Po krajšem razgibanju od vožnje utrpelih udov v Milanu, smo nadaljevali pot po dolini Aoste, skozi Montblanški predor v Francijo do Chamonixa. Po kratkem ogledu okolja smo zopet hiteli Ženevi nasproti. V Ženevo smo končno prispeli po dvajset urni vožnji pozno zvečer.

Drugi dan dopoldne smo se že udeležili otvoritve kongresa in plenarnega zasedanja. Kongres je ves čas potekal v svojih prostorih v Palači narodov.

Za boljše razumevanje pomembnosti in dela kongresa bom na kratko opisal nastanek, zgradbo in razvoj te pomembne mednarodne organizacije dela:

Mirovna konferenca v Parizu je sprejela 11. aprila 1919 statut MOD, ki je bil vključen kot XIII. poglavje v mirovno pogodbo, sklenjeno med Nemčijo in državami antante ter podpisano 28. junija 1919 v Versaillesu.

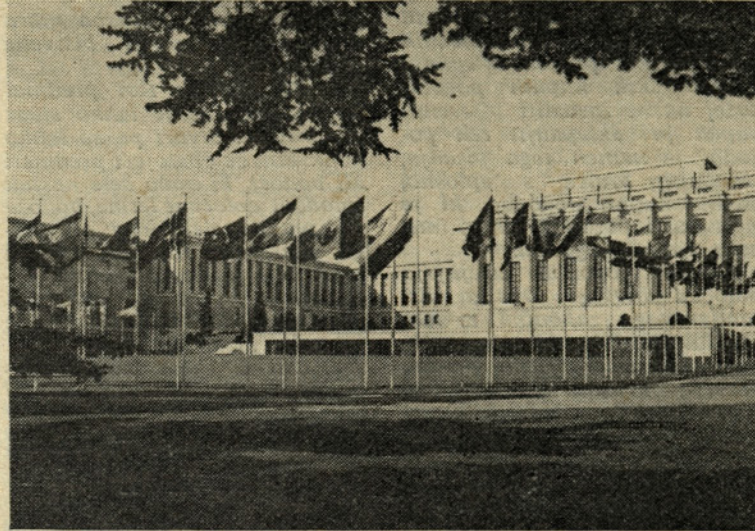
MOD je delala pod okriljem Društva narodov v Ženevi do njegovega razpada in drugi svetovni vojni. Med to vojno se je preselila v Kanado in se po vojni zopet preselila v Ženevo ter bila 31. marca 1946 priznana kot specializirana ustanova nove OZN.

MOD je združenje držav, v katerem sodelujejo enakopravno predstavniki vlad, delavcev in delodajalcev vsake države članice OZN. Ta tripartitna organizacija je omogočila, da je MOD preživela obe svetovni vojni in vse ekonomske krize v svojem polstoletnem obstoju.

**Organi MOD so:** Mednarodna konferenca dela, Upravni svet in Mednarodni Urad dela (MUD).

— Mednarodna konferenca dela (MKD) je glavna skupščina držav članic organizacije. Vsaka država je zastopana s štirimi delegati. MKD je najvišja avtoriteta MOD in prava

V okviru proslav 50-letnice mednarodne organizacije dela (MOD) in v počastitev 50-letnice delovanja na področju preprečevanja nezgod pri delu in poklicnih boleznih, je v času od 30. junija do 4. julija lani mednarodni urad za delo v Ženevi priredil mednarodni kongres za varstvo pri delu.



Ženeva — palača narodov, sedež MOD in sedež OZN za Evropo in njenih organizacij

svetovna tribuna za diskusijo o problemih dela.

— Upravni svet je izvršni organ MOD in nadzorni organ MUD. Sestavljen je iz 48 članov: 24 predstavnikov vlad in po 12 predstavnikov delavcev in delodajalcev.

— Mednarodni urad dela je stalni sekretariat MOD s sedežem v Ženevi. MUD je raziskovalni, operativni in publicistični center MOD po vsem svetu. MUD je zbiralec, analitik in distributer informacij, s katerimi seznanja vse države članice o tekočih problemih in prizadevanjih za izboljšanje življenja delavcev. MUD daje tudi tehnično pomoč državam v razvoju iz svojih sredstev, posebnih namenskih skladov in sredstev združenih narodov. V MUD je zaposlenih nad 700 skrbno izbranih strokovnjakov iz 50 držav celega sveta, na čelu z generalnim direktorjem, ki je obenem tudi sekretar mednarodne konference dela. V okviru MUD delujejo tudi številne strokovne komisije in odbori za razne panoge industrije, statistike dela, migracije itd., medtem ko vprašanja varstva pri delu rešuje poseben mednarodni center (CIS), kakor tudi poseben Mednarodni inštitut za proučevanje dela.

Naloga CIS je zagotoviti obilnejše, hitrejše in bolj sistematično zbiranje, razdeljevanje in uporabo vseh pomembnih informacij v zvezi z varstvom pri delu. V ta namen 33 nacionalnih centrov na svetu zbira, urejuje in dela izvlečke iz vseh razpoložljivih infor-

macij in jih pošilja v Ženevo.

CIS center pa koordinira, klasificira, prevaja, urejuje in pošilja te informacije kak mesec svojim naročnikom. V desetih letih obstoja CIS je razposlal že nad 22.000 raznega dokumentacijskega tehničnega gradiva o varstvu pri delu — upoštevajoč, da sta varstvo in zdravje nedeljiva. Gradivo objavljajo v knjigah, člankih, pravnih, zakonih, standardih, poročilih, strokovnih sestankih, kongresih itd. Poleg vsega je CIS uvedel tudi posebno nezgodno klasifikacijo, ki bolj ustreza gradivu iz varstva pri delu kot mednarodna decimalna klasifikacija.

Med 128 do sedaj sprejetimi konvencijami jih je 49, ki so izključno pomembne za zdravje in tehnično varstvo pri delu. Naša država je ratificirala 52 konvencij. Zanimivo je, da od tistih, ki so pomembne za varstvo pri delu, pa še ni ratificirala konvencije o varstvenih predpisih v gradbeništvu, ki je bila sprejeta že na zasedanju MKD leta 1937 niti konvencije o zavarovanju strojev iz 1963 leta ter o maksimalni teži iz 1967 leta, čeprav je na zasedanju MKD glasovala za njih. Po tem, kako neka država osvaja konvencije iz varstva pri delu, ni lahko zaključiti, kakšen je socialni in industrijski standard države.

Med 18 državami, ki so ratificirale konvencijo o zavarovanju strojev, sta samo dve evropski in sicer Švedska in ZR Nemčija.

Razen mednarodnih pravnih razmer o delu konvencij in priporočil je MOD izdala tudi vzorec varnostnih in zdravstvenih predpisov za praktično uporabo v raznih gospodarskih dejavnostih.

Med njimi omenjam obsežni tipski varnostni pravilnik za industrijska podjetja ter podoben pravilnik za jamska dela v premogovnikih. Pripravlja pa se pravilnik za varno delo v gradbeništvu, gozdarstvu, kmetijstvu in v pristanišču. MOD je izdala vodič za preprečevanje prahu v rudarstvu, pri vrtanju predorov in v kamnolomih.

Zanimivost kongresa je bil osnutek publikacije o poklicnem raku v zvezi z najpogosteje uporabljenimi kemikalijami in ratifikacija varnostne predpise o varstvu pred radiacijami in ionizirajočimi sevanji. MOD je ob kongresu svoje 50-letnice izdala monumentalno enciklopedijo o zdravstvu in varstvu pri delu, v kateri je zbrano celotno najnovejše znanje s tega področja, vključujoč psihološke, sanitarne, ekonomske in socialne predmete, združene z zdravjem in varnostjo v sodobni industrijski dejavnosti.

## Delo kongresa

Kongres je imel kljub zelo delovni vsebini svečano jubilejno obeležje, saj so v glavnem delu kongresa imeli pozdravne govore številni državniki raznih držav. V plenarnem delu kongresa so imeli izvajanja le državniki držav članic in funkcionarji MOD, v sekcijah pa delegati in vidnejši svetovni varnostni strokovnjaki in funkcionarji.

Namen kongresa je bil omogočiti izmenjavo mnenj in izkušenj vsem tistim, ki delajo na področju varstva pri delu v nacionalnih merilih in ostalim poslušalcem in opazovalcem — aktivnim varnostnikom ter na ta način poskušati preprečevanje nezgod pri delu.

Kongres je razen plenarnega dela zasedal v dveh sekcijah istočasno.

Prva sekcija je obravnavala varstvo pri delu v treh glavnih varstvenih panogah, medtem ko je druga sekcija obsegala strokovna zasedanja kot so kolegiji, delovne skupine in pogovori za okroglo mizo.

(Nadaljevanje prihodnjic)

Po sklepu samoupravnih organov nismo razposlali za Novo leto individualnih čestitk. Prihranjena sredstva smo namenili, po potresu prizadetim prebivalcem Bosanske Krajine.

# Stanovanjska politika

NA STANOVANJSKEM PODROČJU SO VSAJ ZA LETO 1970 ZNANI PREDPISI. TO, KAR BO VERJETNO ZANIMALO VSE STANOVALCE, JE VIŠINA STANARINE.

Stanarino že vsi poznamo, saj je bila navedena že ob podpisu stanovanjskih pogodb leta 1966. Že podpisane pogodbe še veljajo. S tem bi bilo v letu 1970 končano eno obdobje stanovanjske reforme. V veljavi ostane tudi 4% stanovanjski prispevek, s čemer ne bo večjih sprememb, ki bi vplivale na tempo stanovanjske izgradnje.

Seveda pa se bo treba že letos pripraviti na spremembe, ki naj bi nastale v letih 1971 in naprej. V kolikor bo zvezna zakonodaja prenesla določene naloge v pristojnost republike bo potrebno v Sloveniji spodbuditi uvajanje ekonomskih odnosov v stanovanjsko gospodarstvo. Verjetno danes še ne more nihče vedeti koliko stanovanj bomo zgradili največ. V ta namen je pripravil gradbeni center Slovenije ob sodelovanju združenja stanovanjskih podjetij Slovenije ter podjetij model predlaganega sistema stanovanjskega gospodarstva v Sloveniji. Predlagani model bo dan v javno razpravo v teh mesecih. Nosilci razprav bodo vsakokrat stanovanjska podjetja in stanovanjske enote pri podjetjih. Da bi omogočili čim širšo razpravo, bomo omogočili stanovalcem, da se bodo seznanili s predlaganim modelom.

Ni namen tega zapisa ugotovljati, kaj je bilo doseženega na stanovanjskem področju od avgusta 1965 do danes. Vendar pa ne moremo mimo nekaterih dejstev. S stanovanjsko reformo v letu 1965 se je stanovanje uveljavilo kot blago osebne potrošnje. S stanovanjskim prispevkom razpolagajo delovne organizacije, kar je tudi v našem podjetju omogočilo večjo gradnjo. S koncentracijo stanovanjskega fonda se je doseglo, da se na najbolj zapuščene stanovanjske hiše lahko popravljajo na račun novejših. V zavesti ljudi se je le razširila misel, da so dolžni tudi sami reševati svoje stanovanjsko vprašanje. To pa je razvidno iz udeležbe pri individualnih gradnjah in pri nakupu lastniških stanovanj. Tisti delavci, ki so se odločili za štednjo pri bankah, lahko računajo na občutno udeležbo bančnih kreditov. Prav tako pa je v preteklih letih dosežen tudi določen standard stanovanj. Če je bil pred leti nekdo zadovoljen s sobo in kuhinjo, smo v zadnjih letih vztrajali, da se izdelajo stanovanja z osnovnimi sanitarnimi prostori. To nam zmeraj ni uspelo, vendar pa je blok v Arji vasi res primer, kako je mogoče izdelati popolno stanovanje tudi za delavca z nižjimi osebnimi dohodki.

Če nam je cilj pridobiti čimveč stanovanj, potem bomo morali tudi v prihodnje spodbujati tako družbeno kot zasebno gradnjo. Istočasno pa bomo morali s smelimi odločitvami pristopiti k sistematičnemu obnavljanju starih stanovanj z namenom, da se stanovalcem nudi minimalni standard stanovanja.

Vsekakor bodo za razpravo zanimiva bodoča načela stanovanjske politike:

1. dolgoročno programiranje stanovanjske izgradnje na osnovi potreb in predvidevanj, v skladu z razvojem podjetja. Za dobo 15 let;

2. načelno naj vsak uporabnik stanovanja nosi sam stroške za uporabo stanovanja po realnih cenah. Kategorijam stanovalcev, ki ne bi zmogli obveznosti, naj bi pomagala družba;

3. stanovanje se smatra kot pridobitna dobrina, če je zgrajeno zato, da prinaša dohodek. V tem primeru se mora obravnavati kot vsaka pridobitna dejavnost;

4. obveznosti najemnikov in lastnikov stanovanj naj bi bile medsebojno usklajene;

5. kot merilo za opredelitev upravičenosti do družbene pomoči naj bi veljal družinski dohodek preračunan na enega člana družine, pravico na posebno družbeno pomoč bi imele družine, ki ne bi dosegale dohodkov do minimalnih življenjskih stroškov;

6. stremeti za racionalno gradnjo stanovanj in pocenitvijo gospodarjenja;

7. programe stanovanjske izgradnje je treba dosledno usklajevati s programom razvoja podjetja;

8. obstoječi družbeni fond je namenjen kategorijam občanov z nižjimi dohodki, za katere ima socialni karakter. V tem fondu bi se morali uveljaviti principi gospodarjenja brez profita. Realne cene pa bi se morale prilagajati tekočim spremembam gradbenih in ostalih cen;

9. znatno skrb bo treba v prihodnje posvetiti razvoju stanovanjske kulture uporabnikov stanovanj. Pouk o stanovanjski kulturi bi kazalo uvesti že v osnovnošolski učni program.

Nikjer ni rečeno, da bodo ta načela uveljavljena sama po sebi. Namen gornjih vrstic je, da se vključijo v razpravo o prihodnjem gospodarjenju na stanovanjskem področju vsi zainteresirani, da bi bili predpisi, ki bodo sprejeti, plod novejših razprav.

U. M.

(Nadaljevanje z 2. strani)

Pri dosedanjem načinu delitve OD nismo v celoti uspeli zadovoljiti delitvi po delu — kar je tudi zelo težko — in smo v mnogih primerih prizadejali starejše pridne in v proizvodnji uspešne delavce, ki niso imeli ustrezne šolske izobrazbe. Jasno je bilo povedano, da nam je take in podobne napake v sistemu delitve prinesla (poleg dobrih strani) tudi reorganizacija podjetja. Leta je nosila s seboj številne premešitve delavcev na druga delovna mesta, premešitve iz enega v drugi kraj in v druge organizacijske enote, kar je oteževalo vodenje pravilne skrbi za prizadete. Pri tej tako težki nalogi, kot je bila izvedba reorganizacije, povečana proizvodnja in drugi načrti, spričo manjšega števila delavcev kot ostala leta je bilo nehotе posvečeno manj skrbi delovnemu človeku. Zaradi tega je bilo med kolektive vnešenega precej malodušja in

Zbor je bil seznanjen tudi s politiko plač v letu 1970 in s povečanjem osebnih dohodkov linearno za 10% in da bodo izvršeni tudi popravki analitične ocene nekaterih vodilnih, vodstvenih in odgovornih delovnih mest, kjer naj bi se popravile osnove analitične ocene delovnih mest. Za prizadevne in pri delu uspešnejše delavce pa naj bi se uvedel sistem nagrajevanja po zaključkih določenih del ali ob koncu poslovnega leta.

Zbor je pozdravil tudi predsednik republiškega odbora sindikata delavcev kmetijstva in živilske industrije za Slovenijo tov. Planinc Julij. V razpravi se je dotaknil gospodarskih in organizacijskih razmer v družbenem in individualnem sektorju kmetijstva Slovenije, prizadevanj družbe za razreševanje težkih problemov v kmetijstvu, problemov izvoza kmetijskih pridelkov, skrbi delovnih in sindikalnih organizacij za izboljša-

## AKTIV MLADIH KMETIJSKIH PROIZVAJALCEV VABI

**Zadnjo soboto v januarju — 31. 1. 1970 se bodo člani aktiva mladih kmetijskih proizvajalcev pomerili med sabo v znanju o kmetijstvu na prireditvi »Kaj več o kmetijstvu« v Žalcu v dvorani kombinata.**

**Prireditev, na katero vabimo ne samo kmečko mladino, ampak vse kmetijske proizvajalce in bralce Hmeljarja, bo pestrena z glasbo za razvedrilo in ples.**

**Odbor aktiva**

nezadovoljstva, pojavilo se je kritizilstvo in podobno. Razprava je pokazala, da so pri tej pomembni nalogi odpovedale družbeno-politične sile, ki bi pravčasno opozorile na napake, preprečile neutemeljeno kritizilstvo ter preusmerile take razprave v smer uresničevanja poslovnih in proizvodnih dosežkov podjetja. K takemu stanju je doprinesla tudi nezadostna informiranost delavcev in negotovost za stalno delo na odgovarjajočih delovnih mestih.

Skratka — zbor je opozoril, da bo potrebno človeku — delavcu in njegovim osebnim problemom posvetiti več skrbi kot do sedaj. Prav tako je treba posvetiti vso skrb medsebojnim odnosom, ki naj postanejo humani in tovariški z visoko delovno disciplino v prizadevanjih za uspešno poslovanje in utrjevanje pripadnosti podjetju pri slehernem delavcu.

nje življenjskih pogojev delavcev v kmetijstvu in živilski industriji.

Na zboru je bilo govora tudi o pomoči po potresu prizadetemu prebivalstvu Bosanske Krajine. Ugotovljeno je bilo, da je večina podružnic uspela z zbirno akcijo pomoči, da pa pri tem prednjači kolektiv DE Gozdarstvo, ki je dal v te namene enodnevni zaslužek.

Zbor je sprejel dveletni orientacijski okvirni program dela sindikalne organizacije, ki zajema naslednje naloge:

1. Celotna sindikalna organizacija podjetja z vsemi sindikalnimi podružnicami se mora aktivirati za družbeno-politično delo. Pri tej nalogi je treba posvetiti skrb zlasti:

— Uspešnemu delovanju samoupravnih organov in uresničenju njihovih sklepov.

(Nadaljevanje na 14. strani)

(Nadaljevanje s 13. strani)

— Približati samoupravljanje neposrednim proizvajalcem v poslovnih in proizvodnih enotah. Za to nalogo je treba pritegniti neposredno odgovorne in vodstvene delavce enot (obratovodje, tehnike, inženirje in druge).

— Načrtno organizirati spoznavanje in uveljavljanje vse nove in dopolnjene interne zakonodaje podjetja.

— Organizirano in načrtno pristopiti k družbeno-političnemu izobraževanju delavcev — predvsem mladih in jih na sestankih seznanjati — obveščati o dogajanjih v podjetju ali občini.

2. Podpirati vse oblike izobraževanja, ki jih organizira kadrovske center podjetja.

3. Za uspešno razvijanje in vključevanje delavcev v kulturno in športno dejavnost se bodo sindikalne organizacije povezovale s področnimi društvi in organizacijami ter skupno razvijale te dejavnosti z vključevanjem mladih delavcev

— Športno in rekreativno dejavnost je potrebno usmerjati in razvijati v takih panogah, ki bodo služile tudi ciljem vseljudske obrambe domovine (streljanje, smučanje, planinarjenje in podobno). Uvesti je treba razne oblike športnega tekmovanja med SP in v okviru sindikalne organizacije z drugimi DO.

4. Sindikat naj postane mobilizator celotnega kolektiva v prizadevanjih za čim boljše medsebojne odnose v kolektivu in med delovnimi enotami ter dosledni zagovornik politike podjetja in pripadnosti slehernega delavca istemu.

5. Sindikat se zavezuje, da bo tolmačil kolektivom sklepe samoupravnih organov, se zavzemal za njihovo izvajanje in informiral osnovne proizvajalce o proizvodnih in drugih načrtih, ki zadevajo njihove proizvodne enote. Ob uresničevanju te naloge se bo zavzemal za:

— čim racionalnejše trošenje sredstev;

— smotrno potrošnje reprodukcijskih in vseh drugih materialov;

— zmanjšanje zalog raznih materialov in varovanje imovine podjetja.

6. V zaostrenih pogojih gospodarjenja in v skrbi za čimvečjo, kvalitetno in ceneno proizvodnjo je treba zaostri proizvodno in drugo odgovornost do posameznika, predvsem do strokovnih služb, in ne dovoliti, da se vali krivda za strokovne neuspehe — spodrsrljaje na samoupravne organe ali celotne kolektive.

Samoupravni organi naj rešujejo poslovno politiko in proizvodnjo, z njo v zvezi pa naj rešujejo strokovnjaki strokovne zadeve in naj za to tudi odgovarjajo.

7. Sindikat se bo zavzemal za utrjevanje sistema formiranja in delitve dohodka na nivoju delovnih in poslovnih enot ter delitve osebnih dohodkov po vložnem umskem in fizičnem delu. Zavzemal se bo tudi za solidarnost z DE, ki so v razvoju ali sanaciji.

8. V zvezi z rastjo življenjskih stroškov in potreb po rasti osebnega in družbenega standarda se bo sindikat zavzemal za izboljšanje življenjskih pogojev predvsem stalnim delavcem z nizkimi osebnimi dohodki.

9. Z aktivnim delovanjem izvršnih odborov sindikalnih podružnic in dobro informiranostjo članstva bo sindikat preprečeval vsako malodušje, kritizerstvo in take sile usmerjal v skrb za večjo in učinkovitejšo proizvodnjo.

10. V skrbi za reševanje socialnih problemov zaposlenih delavcev (ostarelih, bolnih, poškodovanih pri delu, za prekvalifikacijo, nerazporejene in podobno), naj sindikat izdela — pripravi predlog samoupravnim organom podjetja, da se osnuje solidarnostni sklad.

11. V zvezi z izvajanjem navedenega programa dela sindikalne organizacije podjetja se zadalži sindikalni odbor, da izdela predlog za uzakonitev pravice sindikata v podjetju in statutu Kombinata.

12. Za uresničitev svojega programa dela bo sindikalna organizacija kot celota in njene podružnice koordinirano delala z aktivni in osnovno organizacijo Zveze komunistov v DE in podjetju.

13. Poleg s programom določenih nalog bo sindikat reševal tudi vse ostale redne naloge, ki bodo zadevale organizacijo in jih bodo narekovali višji sindikalni forumi s svojimi sklepi.

14. Pooblasti se sindikalni odbor, da program dela razširi in dopolni s predlogi, ki so bili iznešeni na zboru.

Sprejeta je bila tudi dopolnitev pravil sindikalne organizacije podjetja in izvoljen 21-članski odbor, 3-članski nadzorni odbor.

— v sindikalni odbor pri kombinatu: Rojnik Milenko, Križan Anton, Pečnik Albin, Benčina Jože, Zupanc Stanko, Valenčič Jože, Čremožnik Vinko, Šoster Oskar, Pšenič Alfonz, Gros Anton, Viher Jože, Levar Ferdo, Vodlan Ivan, Korun Viktor, Kükemberg Pavel, Grabner Ludvik, Benedičič Vera, Matko Franc, Ivančič Franc, Praternkar Jerica in Smodiš Feliks.

Za predsednika sindikalnega odbora je bil izvoljen Smodiš Feliks.

— v nadzorni odbor: Krušič Martin, Terglav Ivica in Vogrinc Marta.

Franc Ivančič

## Spoštovani hmeljarji!

INŠTITUT ZA GEOGRAFIJO PRI SLOVENSKI AKADEMIJI ZNANOSTI IN UMETNOSTI ima v programu svojega dela tudi proučitev hmeljarstva v Savinjski dolini. Poleg arhivskega gradiva in drugih virov želimo tudi preko ankete dobiti vpogled v nekatera značilna obdobja hmeljarstva pri nas. Poslana anketa je anonimna; prosimo pa vas, da napišete naselje, na katerega se nanašajo vaši odgovori.

Prosimo vas, da anketne liste, na katere boste odgovorili, pošljete ali na uredništvo HMELJARJA v Zalec ali pa da jih oddate najbližjemu sedežu proizv. obrata KMETIJSKEGA KOMBINATA ZALEC.

Prošnji inštituta za geografijo pri SAZU do hmeljarjev, da naj vestno izpolnijo objavljeno anketo, se pridružuje uredništvo našega glasila. Anketo izrežite ali prepisite in če je le možno pošljite čim prej na uredništvo »Hmeljar« Zalec.

Zbrani podatki bodo velike vrednosti ne samo za inštitut za geografijo, ampak tudi za nas.

Za odgovore in vse drugo vsem najlepša hvala!

Naselje .....

Kdo in kdaj je v vaši vasi prvič zasadil hmelj .....

Kateri hmeljar in kdaj je v vaši vasi prvi postavil hmeljsko sušilnico .....

Kje ste pred II. svetovno vojno dobivali (kupovali) hmeljevke .....

Katerega leta je bila v vašem naselju postavljena prva hmeljska žičnica .....

Katere njivske posevke ste najprej opustili zaradi širjenja in gojenja hmeljske kulture .....

Katerega leta so prišli prvi hmeljski obiralci v vašo vas .....

Od kod ste imeli prve obiralce hmelja (kraj in pošta) .....

Ali je bilo med nekdanjimi obiralci več moških kot danes .....

Ali je bilo med nekdanjimi obiralci več otrok in mladih ljudi kot pa jih je danes .....

Katerega leta ste imeli največ obiralcev .....

Koliko obiralcev ste imeli v letu 1969 .....

Iz katerega kraja so bili vaši obiralci v letu 1969 (prosimo, navedite ime naselja in zadnjo pošto) .....

Kje je vzrok, da so propadli vinogradi v Savinjski dolini .....

Posebna pripomba .....

## Srečala sta se z Abrahamom

Te dni sta obhajala v krogu sodelavcev lep življenjski jubilej — 50-letnico — dva naša dolgoletna člana Stane Martovt, dipl. ing. agr. in Vogrinc Franc.

Vsi jima čestitamo in kličemo še na mnoga leta.

# RAZGOVOR S KOOPERANTI

Vsako novo leto pričnemo z željo, da bi bilo boljše kot preteklo.

Da bi moj prvi letošnji razgovor, dragi bralci in bralke, izzvenel vzpodbudno, sem obiskal kooperante — rejce plemenskih svinj na območju PE Vransko, ki že po svojih rejških uspehih slove daleč naokrog.

Komaj sem vstopil v prostore PE Vransko, že zaslišim od blagajniškega pulta razgovor o merjascih. Pristopim in mi od daleč hite pripovedovati, da imajo nekaj za v Hmeljarja. »Kar Marica naj sama pove«, je hitela blagajničarka. »Zakaj pa ne!«, je povzela kooperantka Brdnik Marica s Stopnika. »Oddala sem 13 plemenskih merjascev težkih okrog 95 kg. Vse sem vzredila doma in to v pičlih petih mesecih. Prišla sem na obračun pa mi jih plačajo komaj nekaj nad 10 din. Sem mislila, da bo kaj več, pa sem kar zadovoljna. Dajem jim tu za pit, a se ne morejo odločiti. Kakšnega pa vi pijete?« »Ce je tako, se pogovorimo!« se pošalim. Inženir Trobiš Rudi je še dodal: »Gospa Marica je ena prvih in uspešnih rejek plemenskih svinj na našem območju.

Zadnjič smo imeli predavanje o plemenskih rejci svinj in je bilo kar dobro obiskano. Mislim, da rejci tako precej pridobijo. Da bi dopolnili svoje izkušnje, organiziramo izlet v okolico Graza, kjer se že več let ukvarjajo s selekcijo in rejo te pasme, ki jo imamo mi.« Z Rudijem sva obiskala Koprivšek Rada na Vranskem. Je sicer začetnik, a v novem hlevu ima dve plemenski svinji — eno s pujski — in lepega plemenskega merjasca nemške bele plemenite pasme, ki smo ga uvozili za lepe denarce iz Avstrije.

V Prekopi sva obiskala enega od prvih in uspešnih rejcev plemenskih svinj kooperanta Sporin Janka.

Sam je povedal, da je že od vsega začetka redil švede, a je

njih rejo za bekone opustil, ker so bili preveč zahtevni za kmečko rejo.

»Prvo od teh svinj, ki jih imam sedaj, sem dobil 1964. leta. Z njimi sem zadovoljen, ker so manj zahtevne in hrano izkoriščajo vsaj za 20% bolj kot domače.

Res je, da plemenska reja zahteva več znanja in truda. Rejci ne smemo obupati ob morebitnih neuspehih. Nasprotno, takrat moramo vložiti še več dela, ker se ob velikem povpraševanju po plemenskem materialu vsekakor izplača.«

Tako nam je povedal skrben gospodar in še pristavil, da ima v načrtu izgradnjo novih svinjakov, kjer bo lahko vzrejal vsaj 5—6 plemenskih svinj.

Spotoma sva še obiskala Vranič Antona in Danico v Prekopi. Rejca sta 11 mesecev starega merjasca tudi nemške bele plemenite pasme. Vsi upajo, da bo le-ta izboljšal rod te pasme pri nas.

Gospodarja sta zelo ponosna na merjasca in se kar ne da reči kdo bolj, ali gospodinja, ki ga krmi, ali gospodar, ki ga pripušča?

Na zajetno klobaso se nama je z Rudijem prilegel kozarec sladkega jabolčnika.

Gospodar je rekel, da ne ve, če bo uspel stisniti do Novega leta vso sadje, ki ga še ima v skladišču.

Upam, da sem vam, dragi bralci s temi vrsticami v kratkem povedal, da vlada med našimi požrtvovalnimi rejci plemenskih svinj in merjascev prijetno razpoloženje, kolegialnost in tekmovalni duh, ter da se reja izplača tistemu, ki je pri njej »cel«.

Vsem bralcem želim obilo uspehov, sreče in zadovoljstva v letu 1970.

Urednik

## OBJAVA

DE STROJNA POSTAJA bo v januarju 1970 zaposlila

3 STROJNIKE —  
BULDOZERISTE

Na ta delovna mesta se lahko prijavijo delavci kovinske stroke ali traktoristi z nekajletno prakso.

Prijave pošljite kadrovskemu centru podjetja v 10 dneh po objavi.

Kadrovski center

### ZA SMEH

— Poglej, Janez, kako lep koledarček sem dobil!

— Lep je že, ima pa veliko napako.

— Kakšno?

— Preveč delovnih dni ima!

## Ljudske napovedi

Ce v prosincu drevje od mraza poka, jeseni s sadjem preobloženo stoka.

Ce Pavel Pazimec nebo razjasni, letina gotovo sledi.

### IZREKI

Boljši je en mir kot sto vojn. Ce bi nevoščljivost gorela, bi ne bilo treba drv.

Človek se mora po ljudeh ravnati, ne ljudje po človeku.

## Novoletna nagradna križanka

Kot je že navada, vam dragi bralci tudi v letošnji prvi številki nudimo malo več razvedrila z reševanjem križanke. Rešitev pošljite ali pa prinesite v uredništvo do 20. januarja, ko bo zbranje.

Nagrade: I. — 50, II. — 40, III. — 30, IV. — 20 in V. 10 din.

Pa veliko reševalne sreče!

## UMRLI SO:

V lanski jeseni je smrt močno razredčila vrste hmeljarjev in kooperantov v okolišju poslovne enote Prebold.

Judec Helena iz Kaple vasi — umrla 1. 9. 1969

Oplotnik Franc iz Šešč — umrl 30. 10. 1969

Svet Ivana iz Kaple vasi — umrla 12. 11. 1969

Završnik Franc iz Gornje vasi — umrl 24. 11. 1969

Plaskan Franc iz Latkove vasi — umrl 7. 12. 1969

Galavšek Franc iz Šešč — umrl 14. 12. 1969

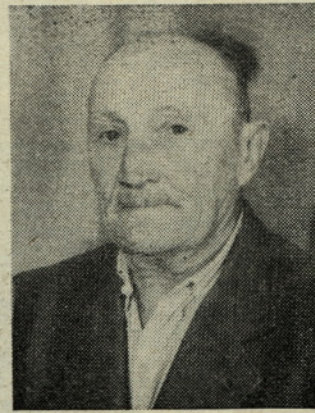
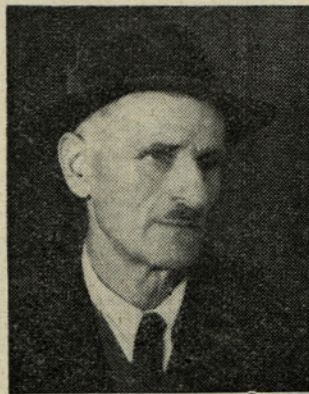
Ohranili jih bomo v lepem spominu.

PO Prebold

## V SPOMIN

V soboto, 8. novembra smo spremljali na njegovi zadnji poti Grobler Albina-Pukeljca iz Čepelj. Spominjali se ga bomo kot dobrega savinjskega gospodarja in neumornega »furmana«. Bil je tudi vnet gasilec in ustanovni član gasilskega društva Prekopa.

3. decembra nas je zopet presunila žalostna vest, da je smrt nenadoma iztrgala iz naših vrst še enega dobrega hmeljarja in dolgoletnega kooperanta Karničnik Antona-Pirca iz Prekope. Bil je tudi med prvimi ustanovitelji gasilskega društva Prekopa in vseskozi zvest član.



Dolga vrsta gasilcev in praporov ju je v zahvalo za njuno delo spremljala k zasluženemu počitku. Hmeljarji in vsi ostali ju bomo ohranili v trajnem spominu.

## ZA KONEC

Jajce pametnejše od pute...

Vse je kazalo, da ni ovire za uvrstitve v učni program osnovnih šol na podeželju tudi pouk kmetijstva. To je želja večine kmečkih staršev in mladine na vasi. Kot pa kaže, ne bo s poukom kmetijstva nič. Po vojni izšolani prosvetni delavci niso usposobljeni za ta pouk. Pravijo, da kmečki otroci več vedo o kmetijstvu kot njihovi učitelji.

