



Hmeljar

GLASILO KMETIJSKEGA KOMBINATA ŽALEC

LETO XXI

ŽALEC, SEPTEMBER 1967

ŠTEVILKA 9

»Hmeljar« izdaja Centralni delavski svet. Ureja uredniški odbor: predsednik: Karel Kač; člani: Plaskan Vlado, Jeriček Zlatko, Janič Vinko in Janše Jože. Urednica strokovne priloge dipl. ing. Kač Miljeva. Glavni in odgovorni urednik ing. Vybihal Vili. — Uredništvo je na upravi KK Zalec. List izhaja mesečno. Letna naročnina 12 N-dinarjev. Rokopisov ne vračamo. — Tisk in klišaji »Celjski tisk« Celje.

V MADRIDU 17. KONGRES EHB

Letošnji 17. po vrsti kongres Evropske hmeljarske unije (EHB) je bil v času 9. do 13. avgusta v Madridu. Za vsakoletni kongres EHB vlada veliko zanimanje med našimi hmeljarskimi strokovnjaki in organizatorji hmeljarske proizvodnje. Tem bolj velja to za letošnji kongres. Le-ta je namreč nudil priložnost poleg zelo koristne izmenjave izkušenj in informacij med hmeljarji iz cele Evrope spoznati deželo, s katero nimamo skoraj prav nobenih stikov že preko 30 let in nam je zato v pravem pomenu besede bila popolnoma tuja in nepoznana.

Zaradi velike oddaljenosti Madrida (tja in nazaj ca. 5.000 km) in zelo dragih letalskih in železniških zvez smo izbrali tokrat prvič sicer nekoliko bolj naporno, zato pa nadvsem zanimivo in mnogo cenejšo varianto prevoza. Opravil ga je na splošno zadovoljstvo udoben turistični avtobus podjetja »Putnik« Maribor. Veliki prihranek na stroških prevoza pa je nudil možnost, da se je poleg 6 delegatov iz Slovenije in iz Bačke kongresa udeležilo še nekaj gostov, seveda vsak na svoje stroške.

Pot nas je vodila preko severne Italije, Genove, Azurne obale, južne Francije, Pirinejev, Barcelone, Zaragoze do Madrida, nazaj pa še skozi Valencijo, Savoio in Torino. Je to bila prava paša za oči turista, predvsem pa smo dobili plastično predstavo gigantskih dosežkov teh predelov Italije, Francije in tudi obalnega pasu Španije na področju kmetijske proizvodnje, prometnih zvez in seveda tudi turizma.

Španski meji smo se na Pirinejih približevali z mešanimi občutki.

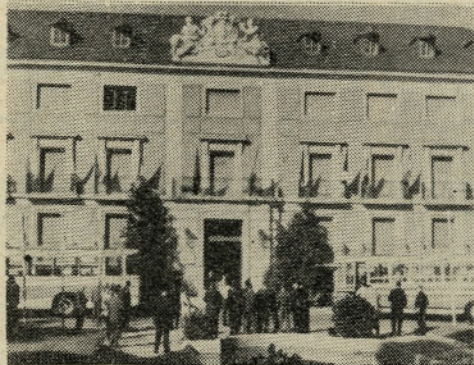
Nehote smo razmišljali o tem, da vstopamo v državo, s katero nimamo prav nič skupnega, s katero nimamo nobenih diplomatskih odnosov in v kateri tudi nihče ne zastopa interesov Jugoslavije. Ali bomo kljub vsemu dobrodošli gostje? Vseh dvomov pa smo se prav hitro otresli. Namesto pričakovanih obmejnih komplikacij zelo vljuden sprejem, pa celo aplavz obmejnega policaja, ko je na avtobusu prebral napis »Putnik« Jugoslavija. Sličnih znakov simpatij smo doživeli še več na poti skozi Katalonijo do Madrida in nazaj grede, še predvsem pa moram omeniti veliko pozornost, ki so jo naši delegaciji izkazovali španski prireditelji kongresa.

Španija je zanimiva, vendar zelo raznolika dežela. V kontinentalnem delu ni zaslediti večjega kmetijskega potenciala, kar je z ozirom na slabe prilike in le 150–250 mm letnih padavin, tudi razumljivo. Prevladuje monokultura pšenice in še to v glavnem jare, z razmeroma bornimi hektarskimi pridelki. Občudovanja vredni pa so za kmetijskega strokovnjaka obmorski rajoni z de-



Najhujše je letos v hmeljiščih za nami

settisoči ha najintenzivnejših plantaž agrumov, vinske trte in tudi peškastega sadja. Tukaj so tudi velika riževa polja in intenzivni vrtnarski obrati. Podeželje, predvsem v notranjosti Španije, je redko naseljeno, vasi pa so podobne našim na Primorskem in v Dalmaciji. Mesta, predvsem večja, so čista, lepo urejena z dosti zelenja in zelo živahna. Po monumentalnosti upravnih zgradb, neštehtih bank in ostalih delniških družb je skle-



Poslopje centralnega kmet. inštituta Španije. V njem je bil kongres EHB.

pati, da je tam finančni kapital gospodar situacije.

Kongres in pet dnevno bivanje v Madridu sta bila zelo skrbno pripravljena in vse je potekalo brezhibno. Obširnejše poročilo o poteku in vsebini dela kongresa bo objavljeno v eni naslednjih številki. Nič manj, če ne celo zanimivejša od uradnega dela kongresa, pa je sočasna in pristna navezava osebnih stikov med delegati posameznih držav. To je priložnost, da zveš o problematiki tehnoloških in ostalih rešitev v hmeljarski proizvodnji drugod po svetu.

Tudi ta kongres je potrdil, da se vzdušje pristnega sodelovanja med posameznimi hmeljarskimi organizacijami Evrope stopnjuje iz leta v leto. EHB, ki rau trenutno za dve leti predseduje naš ing. Lojze Četina, tako dejansko vse bolj dobiva podobo velike družine vseh hmeljarjev Evrope. Ta si vztrajno prizadeva z vedno novimi tehnološkimi in organizacijskimi rešitvami in pristnim medsebojnim sodelovanjem osigurati trajno prosperiteto hmeljarske proizvodnje.

S takšnimi občutki in polni najlepših vtisov smo po 12 dneh ponovno zagledali lepa domača hmeljišča in prve koše obranega letošnjega pridelka.

Ing. agr. Vinko Molan



Pogled na del Madrida

BILANCA POŠKODB PRI DELU V I. POLLETJU

V naši delovni organizaciji je bilo v prvem polletju zaposlenih za nedoločen čas povprečno 2044 delavcev. V tem obdobju je bilo sprejetih na delo za določen čas 988 delavcev — sezoncev in 50 delavcev za nedoločen čas, 979 delavcev — sezoncev je odšlo iz delovne organizacije (končali so dela po pogodbah). Največ delavcev je bilo v marcu in maju, najmanj pa v januarju in februarju. V primerjavi z letom 1966 je bilo letos povprečno v podjetju 56

stalnih delavcev in 112 sezonskih delavcev manj. To kaže, da se stanje zaposlenih vsklajuje s težnjami povečanja storilnosti dela. Poleg tega se je fizični obseg proizvodnje povečal. Zaslugo za tak napredek ima boljša organizacija dela in nova — boljša mehanizacija zlasti v rastlinski proizvodnji.

Zanimiva sta primerjava poškodb delavcev na delu in prihod ter odhod z dela:

torjih in drugih strojih le malo. Prejšnja leta so bile na dnevnem redu. Vzrok temu je povečana skrb, ki je bila delavcem na teh delovnih mestih v zadnjem času posvečena na področju strokovne usposobljenosti, usposobljenosti za varno delo, ustaljenosti delavcev, predvsem traktoristov pravilne izbire delavcev za ta delovna mesta ipd. Strokovni tečaji za traktoriste, predavanja o varnem delu, strokovni tečaji o varnem delu za odgovorne delavce in pridobljene kvalifikacije v lanskem letu se nam letos že bogato obrestujejo.

Občutno manj je poškodb tudi v klavnici, kjer smo v zadnjem času na področju varstva pri delu in z uvajanjem varnejšega in uspešnejšega dela precej naredili. K vsemu temu pa sta pripomogla tudi večja disciplina odgovornih in drugih delavcev in izvajanje ukrepov za varno delo.

Na široko ostaja še odprto polje vsestranskega usposabljanja za uspešno in varno delo na navadnih delovnih mestih. Glavni vzroki letošnjih poškodb so bili padci z lestev, vbodi v vilami, vrezi in vbodi, padci predmetov na noge, padci iz vozil pri nakladanju in razkladanju, padci na poledenelih dvoriščih ipd.

Z doseženimi uspehi pa še vedno ne moremo biti zadovoljni. Število izgubljenih delovnih dni je za naše kolektive še vedno preveliko finančno breme. Poleg tega je izguba delovnega časa prevelika, težke so tudi posledice poškodb (invalidnosti itd.).

V januarju smo imeli 12 poškodb, v februarju 12 poškodb, v marcu 11 poškodb, v aprilu 6 poškodb, v maju 14 poškodb, v juniju 13 poškodb.

Posamezni obrati so imeli v prvem polletju sledeče število poškodb:

Vransko 1, Tabor 1, Trnava 1, Braslovče 10, Prebold 3, Polzela 3, Šempeter 5, Vrbje 5, Kmetijska strojna postaja 4, Gozdarstvo 1, Petrovče 3, Vrtnarstvo 3, Mleko s farmami 2, Celje 2, Mirošan 2, Mesnine 13 in Vojnik 5, obrati Hmezad, Prehrana, Hišni sklad in Uprava niso imeli poškodb na delu. Poškodb je bilo v zimskih mesecih procentualno prav toliko kot v poletnih mesecih, v februarju celo več kot v mesecih, ko je delovna sezona na višku in je delovni čas daljši. To kaže, da je v zimskih mesecih slabši nadzor nad delavci, slaba priprava in organizacija dela, slaba razsvetljava delovnih prostorov, poledenelost na dvoriščih slabo orodje in slaba osebna zaščitna sredstva.

Poškodb ob prihodu na delo in odhodu z njega — v pogledu datatev se vrednotijo prav tako kot poškodbe na delu — se zgodi največ na cestah, in to največ s kolesi zaradi prekrškov cestno prometnih predpisov. Nobene zamere ne bi bilo, če bi od časa do časa pregledali prevozna sredstva (kolesa, mopede), s katerimi se delavci vozijo na delo in jih opozorili na potrebna popravila. Poškodba ob prihodu na delo in odhodu z njega je samo tista, ki se je pripetila delavcu, ki je šel od doma naravnost v službo in

(Nadaljevanje na 11. strani)

Poškodbe pri delu

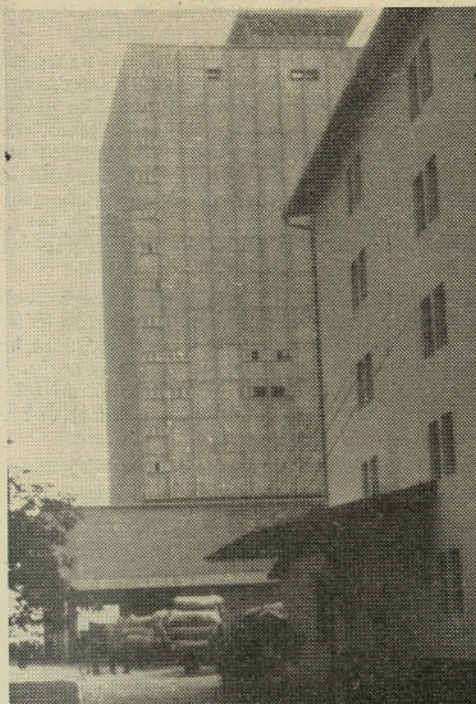
Meseci	Povpreč. mesečni stalež zaposlenih	smrtne	hude	ostale	skupaj	Poškodbe na poti na delo	Poškodbe skupaj	Pogost. poškodb na 100 zaposl. del.
Januar	1897	—	—	11	11	1	12	0,63
Februar	1827	—	1	10	11	1	12	0,65
Marec	2058	—	2	9	11	—	11	0,53
April	2221	—	—	5	5	1	6	0,27
Maj	2225	—	—	14	14	—	14	0,63
Junij	2036	—	—	13	13	—	13	0,63
Skupaj	(2844 povpr.)	3	62	65	3	68	0,53	

Je še veliko manjših poškodb, ki jih delavci ne prijavljajo, zdravljenje prebijejo na delu ali vzamejo nekaj dni letnega dopusta.

Navedene poškodbe in poškodovanci iz leta 1966, ki so bili prve mesece letošnjega leta še na zdravljenju, znašajo skupno 1.468 delovnih dni, od tega znašajo poškodbe na delu 1.434 delovnih dni, poškodbe ob prihodu na delo in odhodu z dela pa 34 delovnih dni. Povprečno so se poškodovanci zdravili 21,5 delovnih dni. Zdravljenje podaljšujejo zlomi kosti, pri katerih traja

zdravljenje celo več mesecev. Povprečna starost poškodovancev je 32 let. Najstarejši poškodovanelec je star 53, najmlajši 17 let. Torej se poškodujejo delavci z najboljšimi starostnimi delovnimi pogoji in s premajhnimi izkušnjami s področja varnega dela. Uvrstitev poškodb po resnosti nam pove, da je največ malih — lažjih poškodb pri navadnih delih in pri stalnih delavcih. Večini poškodb botrujejo neprevidnost, slaba priprava in organizacija dela, precenjevanje delavčevih sposobnosti in podcenjevanje nevarnosti. Letos je poškodb pri trak-

Plan dovoza hmelja letnik 1967:



Ne bo dolgo in zopet bodo stale kolone voz pod Himezadom in čakale na prevzem hmelja

Prevzem v ŽALCU za bivši okraj Celje

KZ Mozirje	lastna proizvodnja
KZ Mozirje	kooperacija
PO Griže	kooperacija
PO Polzela	kooperacija
PO Vransko	kooperacija
PO MOTNIK	kooperacija
PO Tabor	kooperacija
PO Vojnik	kooperacija
PO Šmartno ob Paki	lastna proizvodnja
PO Šmartno ob Paki	kooperacija
PO Šoštanj	kooperacija
PO Velenje	kooperacija
KG Velenje	lastna proizvodnja
PO Braslovče	kooperacija
KK Šentjur pri Celju	lastna proizvodnja
KK Šentjur pri Celju	kooperacija
PO Šempeter	kooperacija
KZ Laško	lastna proizvodnja
KZ Šmarje pri Jelšah	lastna proizvodnja
KZ Šmarje pri Jelšah	kooperacija
PO Prebold	kooperacija
PO Celje	kooperacija
KZ Slov. Konjice	lastna proizvodnja
KZ Slov. Konjice	kooperacija
PO Petrovče	kooperacija
PO Trnava — Gomilsko	kooperacija
PO Vrbje — Gotovlje	kooperacija
PO Šempeter	lastna proizvodnja
PO Petrovče	lastna proizvodnja
PO Braslovče	lastna proizvodnja
PO Latkova vas	lastna proizvodnja
PO Vojnik	lastna proizvodnja
PO Celje	lastna proizvodnja
PO Vransko	lastna proizvodnja
PO Vrbje	lastna proizvodnja

V slučaju potrebe bomo vršili tudi prevzem na terenu in to:

PO Braslovče	lastna proizvodnja
PO Braslovče	kooperacija
PO Vransko	lastna proizvodnja
PO Vransko	kooperacija
PO Motnik	kooperacija
PO Tabor	lastna proizvodnja
PO Tabor	kooperacija
PO Petrovče	lastna proizvodnja
PO Petrovče	kooperacija
KZ Šmarje pri Jelšah	lastna proizvodnja
EE BOHOR, Kozje	lastna proizvodnja
KZ Šmarje pri Jelšah	lastna proizvodnja
EE Bistrica ob Sotli	lastna proizvodnja

Za bivši okraj MARIBOR je vrstni red naslednji:

Agrokombinat Maribor — obrat RAČE
KK Ptuj — obrat KIDRČEVO
KK Ptuj — obrat ZAVRČ
KK Ptuj — obrat TURNIŠČE
KK »Jeruzalem« — ORMOŽ
KK Vuzenica — obrat MUTA
KK Ptuj — obrat SOBETINCI
»Semerna« kmet. obrat RADLJE — delno
KZ Slovenj Gradec — delno
KZ Prevalje — delno
KK Ptuj — obrat PRAGERSKO
KK Ptuj — obrat DORNAVA
KK Ptuj — obrat OSOJNIK
Agrokombinat Maribor — obrat RADVANJE
KG Rogoza — HOČE
Sanatorij TBC »Pohorski dvor«
KZ Rače
KZ Slov. Bistrica
KZ Ruše
Agrokombinat Maribor — obrat SKŠ
KZ Vuzenica — obrat VUZENICA
KZ Prevalje — ostanek
KZ Dravograd
»Semenarna« kmet. obrat RADLJE — ostanek
KZ Slovenj Gradec — ostanek
KZ Vuzenica — obrat RADLJE

Za Dolenjsko je vrstni red naslednji:

Kmetijska šola GRM — delno
KZ Kostanjevica na Krki — delno
KZ ZASAVJE Sevnica — obrat LOKA
KZ ZASAVJE Sevnica — obrat KRMELJ
KZ Črnomelj
KZ Metlika
KZ ZASAVJE Sevnica — obrat KOMPOLJE — delno
KZ Brežice — delno
KZ Kostanjevica na Krki — ostanek
KZ »Krka« — Novo mesto
KZ ZASAVJE Sevnica — obrat KOMPOLJE — ostanek
KZ Brežice — ostanek
Kmet. šola GRM — Novo mesto — ostanek

Objavljeni plan dovoza je pregledalo Poslovno združenje za hmeljarstvo in se z njim strinja.

Zato pozivamo vse hmeljarje, da se držijo določenega vrstnega reda in hmelj pripeljejo takrat, ko jih bomo obvestili. Samovoljni dovoz povzroča pri prevzemu nered in prerekanje.

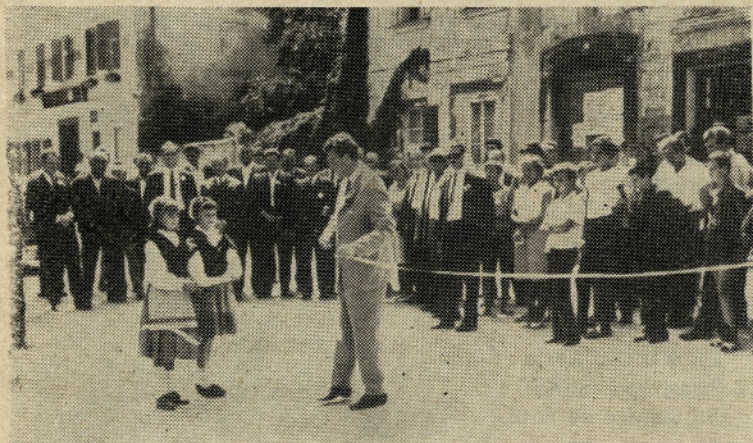
Razne nepravilnosti, ki so se pojavljale v minulih letih pri prevzemu kot dvojno basanje, nestrokovno navlaževanje, slabo obran hmelj, dovoz nepokritega hmelja v slabem vremenu, razni tuji predmeti v hmelju itd., so se precej zmanjšale.

V kolikor pa se bodo nepravilnosti ponovno pojavljale, bomo primorani tiste hmeljarje klicati na odgovornost.

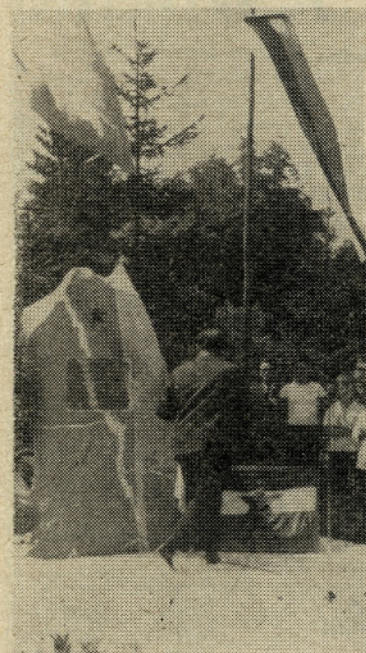
Sam postopek dovoza in prevzema bo tak, kot dosedaj. Spore pri prevzemu bo reševala posebna komisija in bo postopek tak, kot prejšnja leta.

HMEZAD

Občinski praznik in dan



Ob praznovanju občinskega praznika je podpredsednik občinske skupščine Žalec tov. Gorišek Vlado slavnostno prerezal vrvico in predal svojemu namenu cesti Braslovče—Male Braslovče in Braslovče—Spodnje Gorče.



Tovariš Cilenshek odkriva spomenik v Braslovčah.



Slavnostna otvoritev osnovne šole v Braslovčah in ogled razstave cvetja.

OB PREVZEMU STAREŠINSTVA ZA 1967. LETO JE TOV. MARINC KAREL DEJAL:

Dragi hmeljarji, dragi gostje!

V veliko čast mi je priznanje, da vas lahko kot novi hmeljarski starešina ponovno pozdravim v naši sredini.

Ze petič praznujemo dan hmeljarjev, praznik vseh proizvajalcev hmelja in tudi tistih, ki so s to dejavnostjo kako drugače povezani.

Po vsem težkem delu in skrbeh za dober pridelek je prav, da praznujemo, da podamo priznanja najzaslužnejšim, izbiramo najprikupnejšo hmeljarko, tekmujevo in spretnostih in se poveselimo.

Veliko smo napravili, kar poglejte si dolino, kakšna so hmeljišča, kakšne stroje uporabljamo, kako hmelj spravimo in vnovčimo. Na doseženo smo lahko ponosni in nič nam tega preveč ne zamerite, če se komu tudi sami pohvalimo.

Marsikaj od tistega, kar na veliko priporočajo našemu gospodarstvu, je v hmeljarstvu že uresničenega. V mednarodno delitev dela smo v celoti vključeni, dosegamo visoke pridelke in priznano kakovost. Ravno mi hmeljarji dokazujemo, da je tudi v kmetijstvu vsa bodočnost, da se tudi tukaj lahko umno in dobičkanosno gospodarimo. Zato mi še posebej dovolite opozoriti vse tiste, ki še vedno zviška gledajo na kmetijstvo, da so v globoki zmoti. Ogledalo napredka niso le velike tovarne, lepa mesta in pisarne, tudi skrbno obdelana zemlja pomeni še kako veliko bogastvo.

Da se ne prevzamemo, tudi nas hmeljarje čaka še veliko dela in skrbi. Resnično imamo nekaj vzornih posestev in kmetij, v celoti pa bo potrebno kar krepko zagrabit, da nam hmeljarji Nemčije, Češkoslovaške in Amerike ne pobegnejo. Vse tiste, ki usmerjajo naše gospodarstvo, pa tudi denarne tokove bi ob koncu le opozoril, da se še kako splača nekaj več vložiti v hmeljarstvo.

Na kraju še enkrat prisrčno dobrodošlico, veliko uspehov v delu in prijetno zabavo.



Predsednik izvršnega odbora za hmeljarstvo poslovnega združenja »Styria« tovariš Kač Karel pozdravlja zbrane hmeljarje



Stari starešina Fonda Anton predaja simbol starešinstva novemu starešini Marinc Karlu iz Prebolda.



Pravi štangar iz Malk s »ta pravim« mačkom.

hmeljarjev v Braslovčah

Za dolgoletno in uspešno hmeljarjenje je poslovno združenje »Styria« tudi letos podelilo priznanja.

Priznanja so prejeli:

1. Turk Franc, Trnava
2. Rančigaj Franc, Šmatevž
3. Uratnik Franc, Podlog
4. Verdev Franc, Pristava
5. Žolnir Ivan, Podvin
6. Kuder Ludvik, Pongrac
7. Omladič Franc, Ložnica
8. Cokan Ernest, Migojnice
9. Kadivnik Ivan, Žalec
10. Marovt Franc, Zg. Gorče
11. Kralj Franc, Preserje
12. Ocvirk Ivan, Latkova vas
13. Jurgec Cilka, Latkova vas
14. Golavšek Jože st., Loke
15. Planinšek Franc, Zg. Hudinja
16. Kuder Jože, Levec

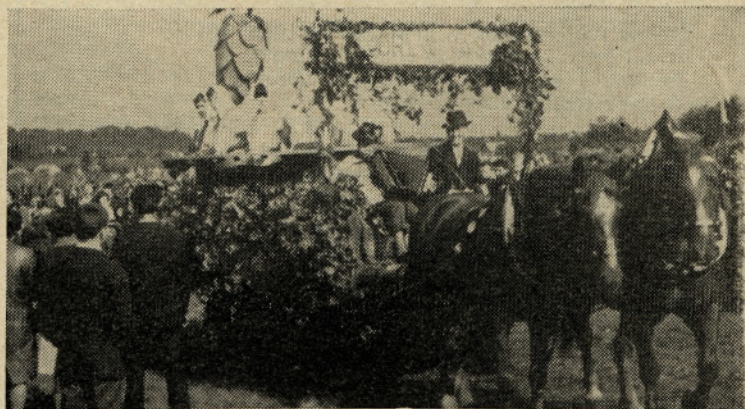
17. Razboršek Ivan, Arja vas
18. Janežič Pavla, Vransko
19. Brdnik Ignac, Stopnik
20. Jerčin Marija, Šempeter
21. Debelak Andrej, Primož
22. Bratkovič Franc, Dolenjske toplice
23. ing. Ferle Janez, Rače pri Mariboru
24. Maher Marija, Radlje ob Dravi
25. Vihar Alojz, Ptuj
26. Napotnik Ivan, Topolšica
27. Kolman Alojz, Loka — Sevnica
28. Gradišek Jože, Kozje
29. Flere Jože, Kokarje
30. Pečnik Zdravko, Okonina
31. Matjaž Frančiška, Sp. Rečica
32. Vranič Hubert, Tabor
33. Kos Marija, Muta, Vuzenica



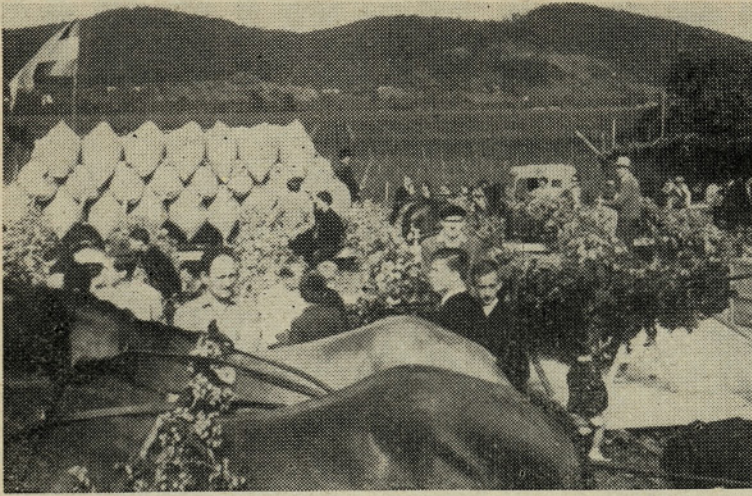
V imenu vseh, ki so prejeli priznanja, je navzočim povedal nekaj hmeljarskih izkušenj eden najstarejših hmeljarjev Kuder Ludvik iz Pongraca in se zahvalil za pozornost in priznanja.



Za naslov hmeljarske princese se je letos potegovalo devetnajst deklet iz vseh hmeljarskih področij Slovenije. Njihov mimohod je navdušil hmeljarje in žirija je imela zaradi izenačenosti in lepote deklet zelo težko nalogo. Kandidatke so pokazale velik interes za izbor. To dokazujejo njihove domiselne obleke. Še nekaj so dokazala naša dekleta: da se ne znajo urno obrniti le v hmeljiščih, ampak da znajo biti prikupna tudi v veliki družbi. In za konec — zmagala je številka 15 — Cvetka Kočever iz Orle vasi.



Mimohod prikaza, ki je dobil prvo nagrado



Na travniku nad Braslovčami so vozovi s prikazi sklenili velik krog okoli veseličnega prostora in marsikdo ni vedel, ali bi spremljal šegave Latkovlane, ali stare sušače iz Tabora, ali poln voz sodov pivovarne Laško... Čudovita paša za oči, ki je terjala od savinjskih hmeljarjev veliko priprav in dela.



Stari starešina Fonda Anton, princesa Cvetka Kočevar, novi hmeljarški starešina Marinc Karel in Jelen Cvetka na prireditvenem prostoru.

HMELJSKI PRINCESI

Ime ti dal bahač — je vitki hmelj —
za ženina si sama ga vzgojila:
ob rojstvu mu škrjanček je pod nebom pel
in jutrov biserna ga rosa je umila.

Dolina tvoj je grad — ta rodovitna plan —
zeleni griči — grajski jo obdajajo zidovi,
Savinja — grajskega potoka spev ubran
in njive tvoji grajski so vrtovi.

Krasil ti znoja biser čelo je in vrat
iz žičnic strun je vabil veter melodijo;
v šelestu listov vzpenjal se po drogu je tvoj vitki svat —
v kobuli je poklonil grenkega zlata ti bogatiyo.

Njegova zdaj postala si izvoljenka — princeska,
ob bok ti stopil je možati starešina;
na srečo kliče ti hmeljarjev delovnih soseska,
sušačev, obiralcev in drogarjev družina.

Martin Mežnar

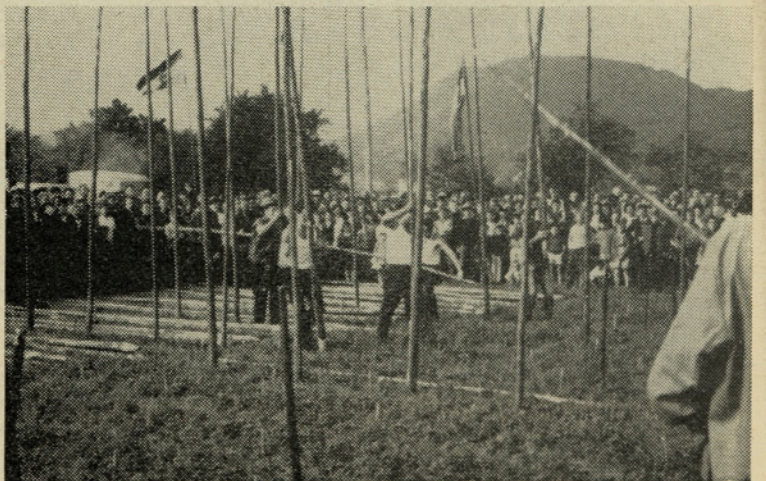
Obiralke po končanem tekmovanju. Prvo mesto in prvo nagrado si je priboril par Dovečar Lojzka in Svetanič Kata iz Braslovč, drugi sta bili Pesko Šteika in Levec Katica iz Vrbja, tretji Gregur Silva in Jelen Silva iz Tabora, četrti Zagožen Jožica in Ribič Marjana iz Prebolda in peti Jovan Anica in Rupreht Elica iz Vinske gore.



Organizatorji in komisije so imeli polne roke dela. Na sliki je zadnja komisija pri podeljevanju nagrad za dosežene rezultate.



Štangarji tekmujejo, množica jih bodri. Največ hmeljev je najlepše postavil zmagovalec Peter Gregorc iz Trnave, drugi je bil Šatler Jakob iz Andraža in tretji Juršič Miha iz Braslovč.



Izbirno tekmovanje traktoristov v Braslovčah

Društvo Ljudske tehnike pri Kmetijskem kombinatu Žalec je za popestritev in afirmacijo tradicionalnega izbirnega tekmovanja traktoristov letošnje tekmovanje organiziralo tako, da je bilo združeno s slavljem Dneva hmeljarjev. Zato je bilo tekmovanje v nedeljo, 6. avgusta pod Žovnekom na njivi obrata Braslovče. Tekmovanje je bilo izbirno za udeležbo na republiškem tekmovanju, ki bo 9. in 10. septembra v Murski Soboti in bo sestavni del programa prireditve »Revija kmetijstva«.

Za tekmovanje traktoristov so vsi obrati prijavi tekmovalce v naprej, vendar je bila zaradi jutranjega dežja udeležba za dobro polovico manjša.

Tekmovalci so tekmovali v dveh disciplinah: v kvalitetnem oranju in v spretnostni vožnji. Oranje smo ocenjevali s strokovnega in estetskega vidika. Kakršnemu koli odstopanju so botro-

vale odbitne točke. Strokovna komisija za ocenjevanje kakovosti oranja je imela zelo težko delo, ker so bili kvaliteta dela in tekmovalci zelo izenačeni, in ni bilo večjih izstopanj. Tekmovalna proga za spretnostno vožnjo je bila postavljena tako, da ni dovoljevala prehitre vožnje, zato pa je zahtevala od tekmovalca več psihičnega in fizičnega napore.

Med tekmovalci so se najboljši izkazali: tov. Ločičnik Ivan z obrata Šempeter, ki je dosegel z 258 točkami prvo mesto, tov. Cerovšek Stanko z obrata Šempeter je z 254 točkami dosegel drugo mesto in tov. Šmajš Ernest z obrata Braslovče, ki je z 252 točkami zasedel tretje mesto. Prvi trije so prejeli primerna odlikovanja in denarne nagrade. Ti trije nam bodo častno zastopali na republiškem tekmovanju v Murski Soboti.

Zupanek Janko



Na razstavnem prostoru so poleg »Agrotehnik« demonstrirali Italijani razne traktorske škropilnice in škropilnice za BCS.

Živinorejska dežurna služba za september

- 3. 9. 1967 OCVIRK Franc, dipl. vet., Vransko, tel. 7
- 10. 9. 67 LESJAK Milan, dipl. vet., Prebold, tel. 72-201
- 17. 9. 67. FLORJANC Julijan, dipl. vet., Braslovče, tel. 72-027
- 24. 9. 67 OCVIRK Franc, dipl. vet., Vransko, tel. 7

Dežurstvo prične v soboto ob 12. uri in traja do ponedeljka do 7. ure zjutraj.

Veterinarska postaja
Žalec

KMETIJSKO IZOBRAŽEVALNI CENTER CELJE
objavlja za šolsko leto 1967/68

RAZPIS

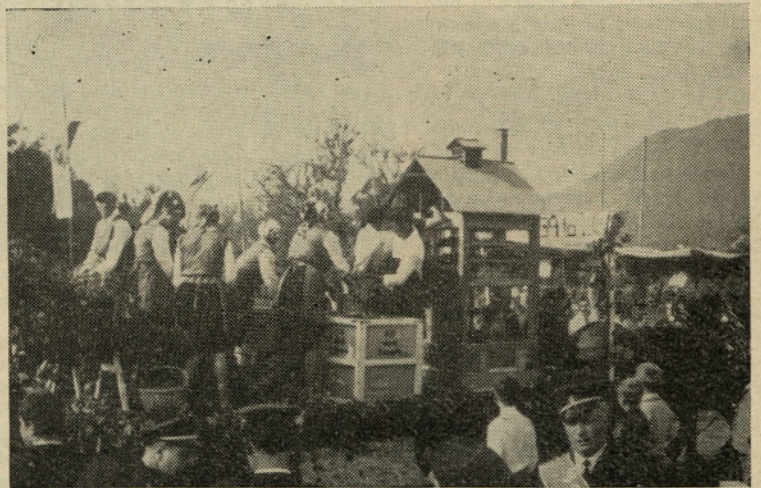
ZA VPIS V ŠOLO ZA KMETOVALCE

Pouk bo na živinorejski šoli Šentjur pri Celju in bo trajal dve zimski sezoni od oktobra do marca. V tem času bodo učenci pridobili potrebno znanje iz kmetijstva.

V šolo bomo sprejemali kmečke fante in dekleta, ki bodo gospodarili na svojih posestvih.

Kandidati naj vložijo prošnjo kolkovano z 0,50 N-din in zadnje šolsko spričevalo na Kmetijski izobraževalni center Celje, Ljubljanska cesta 93 najkasneje do 30. septembra 1967.

Šolanje je brezplačno, celotna oskrba v Domu pa znaša mesečno 230 N-din.



Fantje in dekleta iz Petrovč so prikazali obiranje, merjenje in sušenje hmelja.

TOVARNA DUŠIKA RUŠE
proizvaja za kmetijstvo

Mineralna gnojila

NITROFOSKALE — mešana gnojila
MIKROFOS — fino mleti fosfat
APNENI DUŠIK — kalcijev cianamid

NITROFOSKALE — mešana NPK odnosno PK gnojila proizvajamo v granulirani in prahasti obliki v različnih odnosih aktivnih hranil.

MIKROFOS — fino mleti fosfat (hyperfosfat) zaenkrat samo v prahasti obliki, kateri se kot alkalen fosfat uporablja na istih zemljiščih kakor tomaževa žlindra.

APNENI DUŠIK — kalcijev cianamid proizvajamo samo v prahasti obliki, je zelo dobro ter znano gnojilo našim kmetijskim proizvajalcem.

Priporočamo sledeče mešanice:

NPK 4: 14: 11	NPK 6: 8: 16
NPK 4: 18: 12	NPK 0: 20: 20
NPK 4: 9: 18	NPK 0: 18: 18

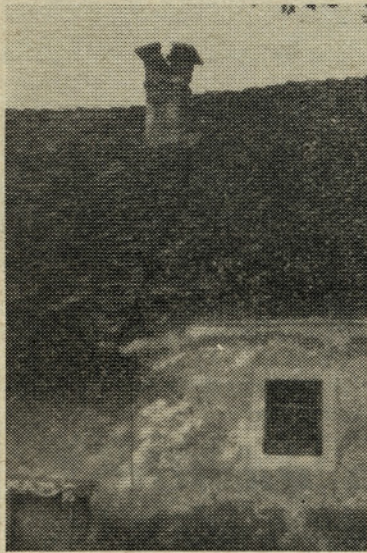
Telefon: Maribor 80-108
Teleprinter: 33112-YU DUŠIK
Žel. postaja: Ruše — ind. tir
Brzojavni naslov: Azot Maribor

Dela, na katera ne smemo pozabiti

Ureditve dvorišč

V prejšnji številki smo videli na katerih stanovanjskih hišah so vršena popravila, videli smo tudi koliko je bilo porabljenih sredstev. V interesu ugleda in vseh stanovalcev pa bi morali pokloniti več pozornosti ureditvi okolice popravljenih stanovanjskih hiš, predvsem zato, da bi se stanovalci počutili prijetneje, da bi preprečili okužbe otrok, ki se igrajo na dvoriščih. Predpogoj je seveda čistoča. Vsi moramo skrbeti, da se bodo odpadki metali v smetiščne jame, kjer le teh ni, naj bi hišni sveti naročili iz sredstev tekočega vzdrževanja kante za odvoz smeti. Smeti pa bi morali odvažati redno na za to določena mesta. Če bomo zagotovili čistočo, smo že precej naredili. Prav tako bi morali zagotoviti, da se neuporabni material kot npr. drva, zaboji itd. zloži v kletih in drvarnicah, kjer pa le-teh ni pa na enem mestu v bližini stanovanjske hiše.

Šele ko smo uspeli očistiti dvorišče lahko pristopimo organiziranju ureditve dvorišča. Vsak



Hiša v Založah 58 pred adaptacijo in...

objekt bo seveda zahteval rešitev posebej. Vsekakor pa bi morali težiti za tem, da se uredijo zelenice pa makar zasejane samo s travo, kjer koli je to mogoče. Pri vsaki iniciativi bo naša delovna enota nudila pomoč. In končno s sredstvi tekočega vzdrževanja lahko okolico lepo uredimo, pri tem pa ne smemo pozabiti, da za ta dela lahko naročimo usluge znotraj podjetja pri delovni enoti Vrtnarstvo, ki je predvsem v Celju uredila precej zelenic in ceneje, kakor drugi ponudniki.

Dimnikarske usluge

Preden je formirana naša delovna enota, so dimnikarska podjetja fakturirala svoje usluge proizvodnim obratom ali pa neposredno hišnim svetom. Z ozirom na to, da smo podpisali pogodbe o čiščenju dimniških naprav s področnimi dimnikarskimi podjetji, plačuje naša delovna enota dimnikarske usluge tromesečno, pod pogojem, da so dimniki redno čiščeni in to vsak mesec. Nemogoče je voditi učinkovito kontrolo čiščenja vsak mesec, zato nam bodo v veliko pomoč stano-

valci in hišni sveti. Kontrolne knjige, iz katerih je razvidno, kdaj je čiščeno v posameznih stanovanjskih hišah, naj bi podpisovali stanovalci vsak mesec pod pogojem, da je delo izvršeno. Enkrat v tromesečju pa bo izvršena kontrola čiščenja iz naše delovne enote. Takšen način dela nam jamči, da bodo vse pomanjkljivosti pri dimnikih pravočasno registrirane in popravljene. Na drugi strani pa se lahko plačilo izvrši z eno samo fakturo. Precej stanovanj imamo tudi v objektih, kjer so menze, pisarne, skladišča itd. Za te prostore plačujejo dimnikarske usluge proizvodni obrati — koristniki teh prostorov. Smatramo, da je na takšen način mogoče ločiti dimnikarske usluge za stanovanja na eni strani in ostale dele objektov na drugi strani. Želimo imeti čiste odnose predvsem iz razloga, da zavarujemo lastnino. Postopno bomo spoznali stanje dimnikov in naprav, potem bo tudi lažje razčiščevati odnose z zavaroval-

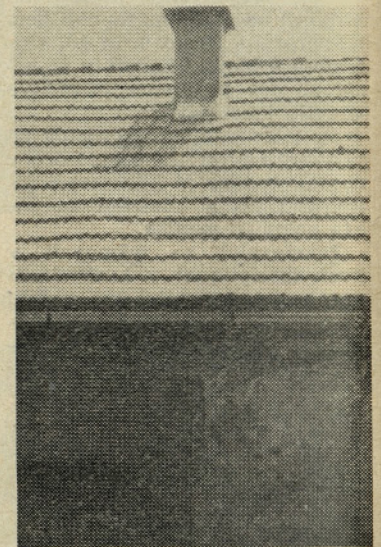
Čiščenje snega s streh

Kljub temu, da je trenutno podjetje in da na zimo še ne pomišljamo, se moramo vseeno na osnovi lanskih izkušenj pripraviti. Razlogov za to je precej, a praksa nam je do sedaj to pokazala. Nestrokovno čiščenje snega in leda, delo ljudi, ki niso znali či-

dvakrat, trikrat pomesti s strehe sveže zapadli sneg, kakor pa potem popravljati cele dolžine žlebov in odtočnih cevi, da ne govorimo o streah, ki so bile poškodovane, ko se je led moral razbijati s krampi in kladivi.

Preventivno vzdrževanje

Eden od važnih elementov v vzdrževanju stanovanjskega in poslovnega fonda, ki se ne programira in ga ni mogoče v celoti



... potem, ko je bila popravljena.

v naprej predvideti, je preventivno vzdrževanje. Organiziranju preventivnega vzdrževanja moramo pokloniti posebno pozornost, ker je od pravočasnega dela v preventivnem smislu mogoče precej vplivati na zmanjšanje stroškov tekočega in investicijskega vzdrževanja. Te poškodbe je lahko opaziti s pregledi objektov in to ne samo službe naše delovne enote, temveč vseh stanovalcev, kajti s popravilom manjše poškodbe lahko preprečimo večjo škodo. Npr.: manjša krpa odpadajočega ometa na fasadi je siguran znak, da je treba žleb zakrpati, da ne bi prišlo v zimskem času do zmrzovanja in odpadanja večjih delov ometa. Pravočasna namestitve okenskih stekel na sanitarijah nam sigurno lahko prihrani veliko denarja, da ne bi sredi zime menjali počene vodovodne cevi. Manjše zamenjave preperelih tramičev v podih je lažje izvršiti, kakor pa čez let ali dve zamenjati kompletan pod z legami, deskami in eventualno parketom.

Marsikatera postavka, plačanc iz vzdrževanja, je bila tudi v letošnjem letu nujna, kljub temu da ni bila zajeta v programu iz razloga, da ne bi bil znesek za popravilo drugo leto dva, tri ali večkrat. U. M.

Obvestilo stanovalcem!

Pogosti so primeri, ko posamezni stanovalci prihajajo na našo delovno enoto z različnimi računi za dela, katera je v stanovanju izvršil »nekdo« v popoldanskem času, izvajalec pa za dela ni registriran. Obveščamo vse stanovalce, da dela v zvezi z vzdrževanjem lahko izvršujejo samo gradbena in obrtna podjetja ter registrirani privatni obrtniki. V slučaju, da se dela oddajo priložnostno, mora hišni svet napotiti izvajalca na našo delovno enoto, da bi se predhodno podpisala pogodba in določila cena za prevzeta dela. Obveščamo vse hišne svete in stanovalce, da računov ki jih bodo predložili neregistrirani izvajalci, ne moremo plačati, zato se je nujno predhodno povezati z našo delovno enoto.

Prav tako prihajajo posamezni stanovalci z računi, da so zamenjali posamezne elemente v stanovanjih. Naša delovna enota ne bo mogla priznati nobenega računa za zamenjane elemente, v kolikor niso takšne zamenjave predvidene v programu investicijskega vzdrževanja. Zato pozivamo posamezne stanovalce, ki žele zamenjati dotrajane elemente, katerim je rok trajanja po občinskem odloku o minimalnih tehničnih normativih potekel, naj te prijavijo hišnemu svetu, ki jih bo vključil v svoj predlog programa investicijskega vzdrževanja za leto 1968.

Hišni sklad

valci in hišni sveti. Kontrolne knjige, iz katerih je razvidno, kdaj je čiščeno v posameznih stanovanjskih hišah, naj bi podpisovali stanovalci vsak mesec pod pogojem, da je delo izvršeno. Enkrat v tromesečju pa bo izvršena kontrola čiščenja iz naše delovne enote. Takšen način dela nam jamči, da bodo vse pomanjkljivosti pri dimnikih pravočasno registrirane in popravljene. Na drugi strani pa se lahko plačilo izvrši z eno samo fakturo. Precej stanovanj imamo tudi v objektih, kjer so menze, pisarne, skladišča itd. Za te prostore plačujejo dimnikarske usluge proizvodni obrati — koristniki teh prostorov. Smatramo, da je na takšen način mogoče ločiti dimnikarske usluge za stanovanja na eni strani in ostale dele objektov na drugi strani. Želimo imeti čiste odnose predvsem iz razloga, da zavarujemo lastnino. Postopno bomo spoznali stanje dimnikov in naprav, potem bo tudi lažje razčiščevati odnose z zavaroval-

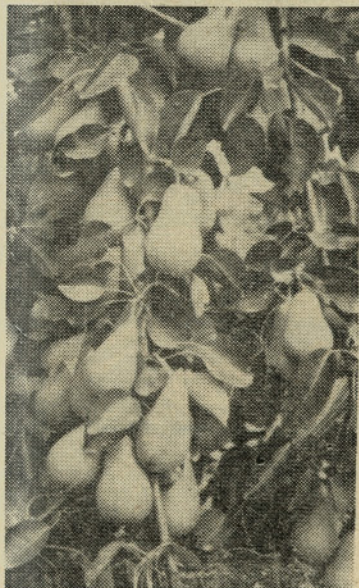
stili, delo z neprimernim orodjem, vse to so vzroki, ki so botrovali, da je bila marsikatera streha predčasno poškodovana in to predvsem tiste z blažjimi nakloni izdelane iz pločevine in salonita. Verjetno bo to delo najboljše izvršeno, če bomo pozimi dali pogodbeno čistiti kritične strehe gradbenim podjetjem, katera imajo v zimskem času precej proste delovne sile. Do realnih cen za plačilo le-teh uslug pa bomo prišli verjetno šele v letošnji zimi. Ker pa bo v posameznih delovnih enotah pozimi tudi precej prostih delavcev, lahko za ta dela sklenemo pogodbe tudi s proizvodnimi delovnimi enotami. Seveda bi v tem primeru morali za ljudi, ki bi izvrševali ta dela, pripraviti kratek seminar na katerem bi se spoznali z vsemi specifičnostmi posameznih strešnih kritin. Mnogokatera poškodba na stanovanjskih hišah ne bi bila velika, če bi v preteklosti temu vprašanju poklonili več pozornosti. Vedno je bolj rentabilno

Strokovni pogovori in nasveti

Obiranje sadja

Pravega časa obiranja ni tako lahko ugotoviti. Sadje, obrano pravi čas, doseže boljšo kvaliteto in se v skladišču tudi dalj časa drži. Kdaj bomo obirali, je odvisno tudi od tega, za kaj nameravamo sadje porabiti. Slive za sušenje in za slivovko obiramo, ko so popolnoma zrele in imajo največ sladkorja. Sadje za proizvodnjo pektina oberemo prej, ker tedaj vsebuje več pektina.

Pri sadju ločimo drevesno in užitno zrelost. Drevesna zrelost je tedaj, ko se plod odlušči od vejice in odpade. Užitno zreli pa so plodovi takrat, ko postanejo prhkejši in slajši. Pri poletnih sortah nastopita užitna in drevesna zrelost istočasno, pri zimskih sortah postane plod užiten šele nekaj tednov po drevesni zrelosti.



Sadje je v plantažah Mirozana zelo lepo kazalo. Suša je tudi te delno prizadela. Na sliki: bogato obložena Pastorjevka z zdravimi plodovi.

Čas obiranja po navadi določimo po drevesni zrelosti, vendar moramo plodove obrati, preden odpadejo, da se ne poškodujejo. Včasih pa je treba od tega načela odstopiti. Poletne sorte pečkarjev (jabolka, hruške) moramo obrati pred drevesno zrelostjo, sicer postanejo plodovi moknati. Zimske sorte obiramo čim bolj pozno. Ta čas nastopi, ko neka zdravilna plodov je pade na tla. Npr. pri sorti Jonathan pa se plodovi držijo na drevesu še, ko je že prešla njena drevesna zrelost. Prezgodaj obrano sadje je majhno, slabo obarvano, kislo, trdo in v skladišču oboli. Prezrelo sadje



Vzorno negovana plantaža DE Mirozan

postane moknato.

Čas obiranja odredimo tudi po osnovni barvi, ki je zanesljivejše merilo kakor pokrovna barva. Pri večini sort je pravi čas za obiranje tedaj, ko preide zelena osnovna barva v rumenkasto.

V ZDA so ugotovili, da je pri njihovih glavnih sortah jabolk število dni od polnega cvetenja do zrelosti za obiranje konstantno. Pri poletnih sortah je 105 dni, pri zimskih do 160 dni. Ta čas se skrajša ob vročem vremenu pred obiranjem in majhnem številu plodov na drevesu. Podaljša se ob obilnem pridelku in ob hladnem vremenu pred obiranjem.

Tudi stopnja trdnosti mesa pomaga določiti čas obiranja. Zreli plodovi so manj trdi. Trdnost mesa določamo s posebno pripravo (penetrometrom), ki pokaže, koliko kg je bilo potrebnih, da je konica prodrla v meso. Ker koža ploda vzdrži večji pritisk, moramo pred uporabo penetrometra le-to odstraniti. Vsi plodovi na drevesu ne dozori istočasno. ob močnem gnojenju z dušikom, Zato je najbolje, da obiramo postopoma.

Načini obiranja so tresenje, pobiranje in obiranje. Stresamo orehe in sadje za predelavo. Pobiramo sadje s tal. Kjer so jeseni suhe, slive za sušenje pobirajo, potem ko so na drevesu popolnoma dozorele, se deloma posušile in same odpadle. Tako delajo v Kaliforniji. Tam orehe pobirajo

v skladišču dolgo vzdrže. Koža plod varuje pred napadi mikrobov, če je ranjena, se plodovi hitro okužijo in gnijejo. Zato morajo imeti delavci, ki sadje obirajo, gumijaste rokavice, da plodov ne ranijo z nohti. Imeti morajo gumijaste škornje, da ne ogulijo lubja vej.

Pri obiranju uporabljamo razne letve, torbe in košare za obiranje, zaboje pa za prevoz sadja. Košare morajo biti znotraj obložene, da se plodovi ne odrgnejo, obtolčejo ali koža kako drugače rani. Zaboji so lahko iz letvic ali celih oblanih desk. Zaboji iz oblanih desk manj poškodujejo plodove. Vozovi za prevoz sadja naj bodo na peresih, nizki in na gumijastih kolesih.

Pred odbiranjem poberemo vse plodove, ki so na tleh, da se ne pomešajo z obranimi. Najprej oberemo vse od spodnjih vej navzgor, kolikor dosežemo s tal, šele nato pričnemo obirati z lestvami. Lestve prenašamo navpično od drevesa do drevesa tako, da jih držimo malo poševno nazaj nad glavo. Z eno roko držimo prečko lestve pri dnu, z drugo pa prečko nad glavo. Lestev previdno položimo pred drevo, tako, da ne poškodujemo jabolk, in v taki legi, da pade proti centru drevesa, če zdrkne.

Zaboje z obranimi plodovi postavimo v senco in po možnosti takoj odpeljemo v primerno šupo, kjer se bodo lahko ponoči ohladili. Šele ohlajene damo v sadno skladišče.



Okuliranje in vezanje jablanovih podlag v drevesnici DE Mirozan v Zalogu zahteva strokovno delo in fizičen napor

Popolnejše metode načrtovanja kmetijske proizvodnje

(nadaljevanje iz 7. številke)

V prvem delu tega članka, ki je izšel v 7. številki Hmeljarja je tiskarski škrat napravil napako

in zamenjal vrstni red v glavi druge tabele ter s tem spremenil njen smisel. Tabela se pravilno glasi:

Vrsta krme	ME	O b r o k					
		Optimalni		Suboptimalni I		Suboptimalni II	
		poraba	višek	poraba	višek	poraba	višek
Seno	ton	109,5	+ 45,5	109,5	+ 45,5	146,0	+ 9,0
Silažna koruza	ton	365,0	+ 5,0	292,0	+ 78,0	365,0	+ 5,0
Koncentrat	ton	109,0	—	91,3	—	102,2	—
Koruzni šrot	ton	—	—	35,0	—	—	—

Dinamika v gospodarskem dogajanju odraža v razvoju metod planiranja in obračunavanja stroškov. Vse bolj postaja jasno, da brez kompleksno in hitro obdelanih podatkov o proizvodnji in stroških, ne moremo oceniti učinkovitosti gospodarjenja in predvidevati nadaljnega razvoja.

Če želimo držati korak s tempom razvoja, potem moramo najti pota, da izkoristimo dosežke znanosti iz tega področja tudi v naši praksi. V kolikor jih hočemo izkoriščati, jih moramo najprej poznati in spoznati njihove pozitivne in negativne strani. V tem smislu so bile obravnavane tudi sodobne metode planiranja na posvetovanju na Bledu in nakazane možnosti ter problemi pri uvajanju. Popolnejše metode pla-

niranja so se že močno razširile v industriji, njihovo uvajanje v kmetijstvu pa je težje in zato v prvi fazi uporabe sodobnih metod načrtovanja v tej panogi gospodarstva ne bo možno rešiti vseh proizvodnih, ekonomskih in organizacijskih problemov, ki se danes v praksi pojavljajo.

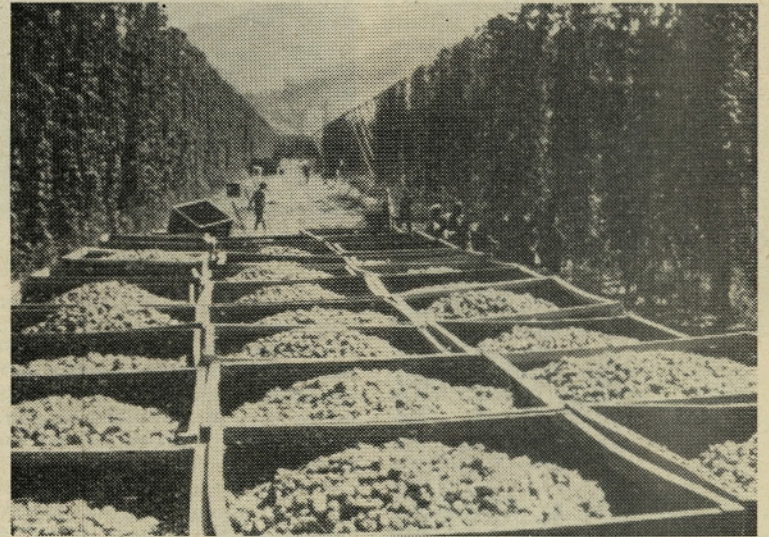
Kolikor je gospodarski položaj posamezne panoge ali dejavnosti bolj napet zaradi utesnjevanja med proizvodnimi stroški in cenami izdelkov, toliko preciznejše mora biti metoda za proizvodno planiranje, da je z njeno pomočjo možno dognati največjo rentabilnost proizvodnih odločitev.

Agrarni ekonomisti si zato že dalj časa prizadevajo, da bi postavili tako metodo planiranja, ki bi bila uporabna za izračunava-

nje produktivnosti, rentabilnosti, in ekonomičnosti proizvodnje, kakor tudi za ugotavljanje lastne cene proizvodov. Vzporedno s tem iščejo tudi metodo, ki bi pokazala najbolj ugodna sorazmerja med posameznimi dejavnostmi kmetijske proizvodnje v cilju ekonomičnejšega izkoriščanja proizvodnih kapacitet in delovne sile.

Zahteva po boljšem gospodarjenju in potreba po intenzivnejšem vključevanju na tržišču narakuje drugačno gledanje na stroške in njihov vpliv na uspeh poslovanja. Težnja po zvišanju dohodka bi morala sloneti na znižanju stroškov po enoti proizvoda in ne na zvišanju prodajne cene. Le taka politika je lahko osnova za stabilnejši gospodarski položaj podjetja.

čitvah. Primerjava proizvodnih stroškov z vrednostjo proizvodnje nam sicer pokaže rentabilnost določene proizvodnje, vendar to ni dovolj, zato moramo strukturo dohodkov in stroškov še podrobneje razčleniti. Pri vrednosti proizvodnje je na prvi pogled taka razčlenitev zelo enostavna. To pa velja samo za tiste pridelke, ki jih eksterno prodajamo. Pri ostalih proizvodih, ki ne gredo na trg takšni kot so proizvedeni, temveč jih morajo druge panoge interno predelati v tržne (hlevski gnoj, krma itd.), pa ni trdnega merila, po katerem jih lahko pravilno ocenjujemo in obračunavamo med panogami. Postavlja se vprašanje koliko je npr. vreden hlevski gnoj, ki ga živinoreja odaja poljedelstvu in koliko krma,



Vedno bolj obrana hmeljišča, za transport na sušilnice pripravljeni polni koši hmelja in obiralci. Taka je bila Savinjska dolina in drugi hmeljarski kraji v drugi polovici avgusta.

Pomanjkljivosti dosedanjih metod planiranja kmetijske proizvodnje

Do sedaj uporabljene metode načrtovanja kmetijske proizvodnje predstavlja različne načine ugotavljanja lastne cene, po kateri se evidentira dokončna proizvodnja. Ugotavljanje direktnih stroškov po nosilcih ni pri nobeni metodi posebno problematično. Skoraj nerešljivo vprašanje dosedanjih metod pa predstavlja razporeditev splošnih in upravnih stroškov. Osnova dosedanjega planiranja je planska kalkulacija, iz katere je razviden celoten predračun dohodkov in stroškov, finančni rezultat in lastna cena določenega proizvoda. Vendar kalkulacija ni toliko eksaktna in primerjalna, da bi lahko v celoti služila kot objektivno merilo pri proizvodno ekonomskih odlo-

ki jo rastlinska proizvodnja odaja živinoreji.

Pridelki in stranski proizvodi, ki ne gredo neposredno na trg, nimajo tržne, nekateri pa tudi ne lastne proizvodne cene — vrednosti, po kateri bi jih mogli interno obračunavati. Za tiste pridelke, ki nimajo proizvodne vrednosti lahko ugotovimo le njihovo relativno vrednost, ki pa je v večini primerov samo približna. Zaradi tega se lahko dogaja, da se priliva dohodek na račun poljedelstva v živinorejo in obratno.

Podobno kot z dohodki je tudi s proizvodnimi stroški. Z nekaterimi stroški lahko obremenjujemo v celoti in neposredno posamezne proizvode, kot so npr. stroški za seme, gnojila, krmila, lastne storitve in osebni dohodki neposrednih delavcev. To so tako imenovani neposredni stroški.

Jonathanova pegavost

Pegavost pri jonathanu in nekaterih drugih sortah jabolok lahko nastopi kmalu po obiranju, zlasti če so plodovi obrani močno zreli in spravljani v ne dovolj hladno skladišče. Včasih se pojavi pegavost tudi na Baumannovi reneti, Ribstonskem pepingu, Koks oranžni reneti, Romebeautyju, Šampanjski reneti in drugih sortah. Vendar se na Jonathanu pojavlja najmočnejše, zato je bolezen znana pod imenom Jonathanova pegavost. Imenovali bi jo lahko tudi pegavost kože ali lenticelna pegavost.

Na koži okoli dihalnih rež (lenticel) se najprej pojavijo kak mm široke in ostro obrobene pike, ki se širijo in med seboj združujejo. V pege se rade naselijo še glivice, ki povzročajo še večje spremembe ali celo gnilobo. Pegavost nastopi pri Jonathanu lahko že takoj v začetku skladiščenja in je zelo očitna. Pri ostalih sortah se pojavijo pege šele proti koncu skladiščenja, niso pa tako zelo temne in se ne širijo tako hitro kot pri Jonathanu. Pege nastanejo zaradi plinov, ki se sproščajo pri dihanju plodov.

Manj zreli in manj obarvani plodovi, ki imajo več kisline, ni-

so tako zelo podvrženi pegavosti kot zreli in lepo obarvani. Pri poskusih so ugotovili, da so ostala jabolka, ki so bila obrana bolj zgodaj in so imela le tretjino površine obarvane rdeče, v navadni kleti zdrava več kot tri mesece. Pri plodovih, ki so imeli polovico površine rdeče obarvane, se je pegavost v navadnem skladišču v manjši meri kaj kmalu pojavila, dočim je v hladilnici ni bilo opaziti. Bolj zrel Jonathan je dobil v hladilnici pege pozno in v manjšem obsegu, dočim jih je dobil v navadni kleti zelo hitro in hitro so se širile. Plodovi s šibkejših dreves, cepljenih na šibke vegetativne podlage, so bili prej napadeni kot plodovi z močnejših dreves, ker dozori sadje na šibkih drevesih prej.

Edini sredstvi proti pegavosti sta pravočasno obiranje in hlajenje. Jonathan moramo obrati, ko se začne osnovna zelena barva spreminjati v rumenkasto oziroma zeleno rumenkasto. Takoj po obiranju ga je treba spraviti v hladilnico ali vsaj v ventilirano skladišče. Takoj, ko se začno pojavljati pege, je treba sadje spraviti iz skladišča (porabiti ali prodati).

Vse ostale stroške razdeljujemo na nosilce več ali manj indirektno s pomočjo odgovarjajočega ključa. Ti stroški so:

- amortizacija,
- investicijsko vzdrževanje,
- splošni stroški poslovne enote,
- upravni stroški obrata in podjetja.

Na osnovi obstoječe metodologije planiranja kmetijske proizvodnje za leto 1967 smo zgoraj navedene stroške razdeljevali na posamezne dejavnosti oziroma proizvode na naslednji način:

1. Predračun amortizacije je bil izdelan za posamezno poslovno enoto. Tako ugotovljeno amortizacijo smo razdelili na nosilce stroškov po ključu direktnih osebnih dohodkov in storitev. Pomanjkljivost takega razdeljevanja je v tem, da so s stroški amortizacije enakomerno obremenjeni vsi nosilci stroškov posamezne poslovne enote. Glede na tak način razdeljevanja amortizacije je npr. s tem stroškom obremenjena tudi pšenica, čeprav vemo, da pri tej proizvodnji ne koristimo nobenih osnovnih sredstev razen strojev, katerih amortizacija pa je obračunana v ceni strojnih storitev. Če je temu tako, moramo v bodoče dosledno razmejiti stroške amortizacije na tiste nosilce stroškov, ki dejansko koristijo določena osnovna sredstva.

2. Tudi investicijsko vzdrževanje smo razdeljevali na nosilce stroškov podobno kot amortizacijo, kljub temu, da je bil izdelan predračun vzdrževanja ločeno za posamezna osnovna sredstva.

3. Splošne stroške poslovne enote razdelimo na materialne stroške in osebne dohodke stro-

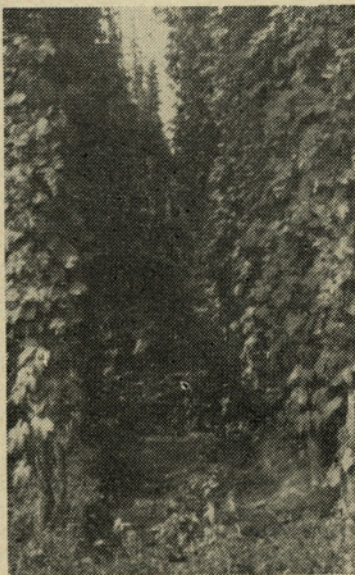
kovnih delavcev poslovne enote. Poleg vprašanja pravilne razdelitve splošnih stroškov na posamezne proizvode, ugotavljamo tudi hitro naraščanje teh stroškov. Menimo, da bi morali posamezne stroške iz te grupe posebej ugotavljati in direktno obremeniti dejanskega nosilca stroškov.

4. Podobno je tudi z upravnimi stroški obrata in podjetja. Glede na to, da upravni stroški predstavljajo znatni delež v strukturi poslovnih stroškov, bo potrebno posebej obravnavati njihovo višino in iskati minimum teh stroškov vzporedno s strukturo in obsegom kmetijske proizvodnje.

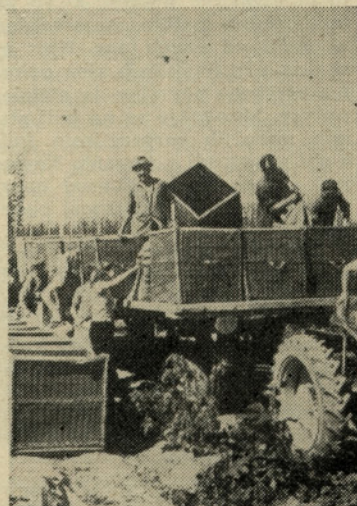
Splošne in upravne stroške smo razdeljevali po ključu direktnih stroškov brez materiala. Poudariti pa moramo, da za pravično razdelitev splošnih in upravnih stroškov na posamezne poslovne enote ali proizvode manjkajo nesporni ključni. Poleg že omenjenega, ki smo ga uporabljali v letu 1967 imamo še ključ za razdeljevanje teh stroškov na osnovi celotnega dohodka, direktnih osebnih dohodkov ali OD in storitev itd. Vsi ti načini imajo določene prednosti in pomanjkljivosti, ker lahko določeni proizvod nesorazmerno obremenimo s posrednimi stroški. Vsekakor pa odklanjamo subjektivna merila ocenjevanja tega, ali pridelek še »prenese« ustreznih del režije ali ne.

Sistem-razdeljevanja splošnih in upravnih stroškov se potrdi vsako leto s sprejemom proizvodno finančnega plana. Če se med letom pokaže, da uveljavljeni sistem prenašanja stroškov ni primeren za pogoje dela, se lahko sistem spremeni šele v naslednjem letu. Tako je torej za vse obrate obvezno, da zaradi primerljivosti planiranih in doseženih rezultatov tako pri planiranju kot pri realizaciji uporabljajo isti ključ za razdelitev oziroma prenašanje splošnih in upravnih stroškov.

Nadaljevanje!



Močni sunki vetra so podrli nekaj dni pred obiranjem veliko hmeljev in naložili hmeljarjem precej nepredvidenega dela z dvigovanjem in privezovanjem hmeljev.



Merilci in »baletarji« so ob velikem številu obiralcev imeli obilo dela.

SILJENJE ČEBULNIC

Lepo je videti na oknih cvetje pozimi in zgodaj spomladi. To si lahko z malo truda pripravimo sami. V kmetijskih preskrbah — trgovinah kmetijskega kombinata Žalec in še drugod si kmalu kupite zdrave in debele čebulice. V septembru posadite v plitvo posodo ali lonce eno do tri čebulice skupaj. Čebulice posadite v mešanico komposta, dobre vrtnne prsti in peska. Pri sajenju hijacint pazite, da gleda vrhnji del čebulice iz zemlje, pri tulipanih in drugih pa naj gleda iz zemlje le vrh. Pripravljene lonce po saditvi zakopljite tako globoko v zemljo, da jih pokriva 30 cm debela plast zemlje, na vrh pa potrosite listja in morda še prekrijte s smrekovimi vejami. Lonce lahko vložite tudi v zaboje z mivko ali zemljo in spravite v klet. Čebulice hijacint se ukoreninijo v 9 do 12 tednih, čebulice drugih pa še prej. Med ukoreninjenjem poženejo nekaj cm dolg

brst. Po preteku že omenjene dobe lonce izkopljite in jih postavite v temen in hladen prostor, čez nje poveznite večji lonček ali tulec iz papirja in s tem prisilite cvetno steblo, da raste v višino. Ko je brst hijacint visok 10 cm, jih postavite v zmerno toplen prostor. Tulec snamite šele, ko doseže brst normalno velikost. Takrat postavite lončke tudi na svetlo sončno okno. Paziti morate, da ne seže temperatura veliko čez 20 stopinj C. Narcise zanesite v kurjen prostor šele januarja. Tulipane morate senčiti dovolj dolgo. V zemljo ne vkopavajte kroglice v loncih, silite pa jih pri 8 stopinjah C (ta temperatura zadošča). Na hladnem jih držite tako dolgo, da se začnejo cvetni popki barvati, potem pa jih prestavite v toplejši prostor. Ko čebulice odcvetijo, jim prežetite cvetna stebila, pustite da listje ovane, potem jih izkopljite, lepo posušite in shranite na primeren prostor.

BILANCA POŠKODB PRI DELU

(Nadaljevanje z 2. strani)
iz službe naravnost domov. Če je delavec imel spotoma še kakšne druge opravke, je to poškodba, ki se je izvršila izven dela. Pri kategorizaciji poškodb bi morali biti kolektivi bolj dosledni. Velikokrat bi lahko ugotovili, da je taki nesreči botrovala gostilna ali delo na domu. V kolikor je take poškodbe izvršila tretja oseba npr. s prometno nesrečo, pretepom ali podobnim, je treba škodo, ki jo je kolektiv utrpel, uveljavljati in pomagati poškodovanemu, da uveljavi svojo terjatev.

Poškodbe izven dela so pogoste. V prvem polletju so terjale 238 izgubljenih delovnih dni. Tudi te poškodbe bremenijo kolektive, le moralne in kazenske odgovornosti padejo na samega poškodovanca.

Povzamemo lahko, da smo pot k izboljšanju razmer kar dobro utrlji, treba pa je načrtno in dosledno delati naprej, da zmanjšamo poškodbe na minimum. Nenehno moramo vsklajevati inte-

rese proizvodnje in željene uspehe pri delu z zanesljivim, zdravim in varnim delom. Še bolj moramo utrditi zavest in discipline in dosledno upoštevati družbene in naše interne predpise o varnem delu. Pri vseh delavcih predvsem pa pri odgovornih, je treba doseči, da bodo vedno opozarjali na varno delo. Vedno moramo misliti tudi na male poškodbe, ki jih ni malo, povzročajo pa jih slabo orodje in naprave, slaba osebna zaščita, slaba priprava dela, pomanjkljiva zaščita na zgradbah, na malih in težkih strojih.

Vzgoja in usposabljanje delavcev ni trenutna ali enodnevna zadeva, to je stalna in trajna naloga, ki jo vršimo na samem delovnem mestu s praktičnim delom in poučevanjem v obliki pogovorov, predavanj, tečajev itd. Le tako bomo postopoma zmanjšali škodo, ki nastane zaradi poškodb in nezgod pri delu.

F. Ivančič

Vlagajte in hranite denar pri hranilno-kreditni službi kmetijskega kombinata Žalec in pri njegovih obratih! Tam bo vaš denar varno in za kmetijstvo koristno naložen.

VELIKA ŽIVINOREJSKA RAZSTAVA NA TIROLSKEM

(Nadaljevanje)

Ko smo v zgodnjih popoldanskih urah zapustili veliki razstveni prostor in s tem tudi mesto Imst, nas je pot vodila v zapadno smer. Od tu se je dolinica nekoliko razširila, njivske površine so postajale vse večje, kakršnih na dosednji poti po Tirolskem nismo opazili. Parcele so lepo pravokotno oblikovane in videti je bilo, da so obdelane z vso skrbnostjo. Kakor že na dosednji poti je tudi tu dolina izredno slikovita, ki jo poživljajo na levi in desni strani visoke planine.

Ko smo se vozili skozi mesto Landeck, smo lahko ugotovili, da je bil v tem mestu zaprt in usmrčen veliki tirolski junak in kmečki puntar Andreas Hofer. To je bilo v časih, ko je bila tudi Tirolska okupirana po Francozih.

Vozimo se še vedno v precejšnji nadmorski višini, ki se giblje od 700 do 900 m. V manjšem turističnem kraju Prutz smo se ustavili, da smo se oskrbeli z bencinom. Med tem smo si ogledali kraj, se nekoliko odpočili, za kar smo imeli vedno premalo časa. Tu je več hotelov in restavracij in ko smo si iz radovednosti ogledovali njihovo notranjost, smo lahko ugotovili, da so prirejani izključno za turiste in za zelo zahtevne in bogate ljudi. Tako smo v enem ugotovili, da je imel dvorano za ples, poleg tega pa posebne prostore oziroma sobe. Tako je bila soba za lovce, soba za smučarje, soba za zaljubljen pare, soba za goste, ki si želijo popoln mir, s popolno izolacijo sten in vrat; nadalje sobe, kjer je bila oprema delno tapetirana oziroma je bila brez nje, tako da si gostje izbirajo sedeže po mili volji. Sobe oziroma stene so bile v vsakem posameznem primeru na svoj način poslikane oziroma obložene s prilagojenimi okraski, svetilkami, lestenci in podobno. Skratka, značilnost za turizem in Tirolsko.

Od tu smo se peljali ob reki Inn po izredno ozki dolini, ki je premogla samo strugo za reko, cesta pa je bila domala vsekana v živo skalo. Dolinica je bila za spremembo izredno pusta, poživljala jo je le čudovita cesta, ki se je prilagajala skalnatim hribom, mnogokrat pa smo prešli tudi pravcate predore. Ko smo ocenjevali delo za zgradbo te ceste, smo se nehote tudi spomnili na to, koliko milijonov oziroma milijard je stala in koliko volje in drznosti je bilo potrebno, da so jo izpeljali. Preden smo prevozili to dolinico, smo na desni strani že prišli do švicarske meje, ki nas je spremljala vse do tromeje Avstrija—Švica—Italija. Pokrajina se je še vedno dvigala, ven-

dar je nastopila nekakšna gorska planota in prispeli smo na področje, kjer ni bilo drugega drevja kot samo mecesni. Takšne naravne slike ne vidimo povsod.

Dospeli smo do italijanske meje, ki loči avstrijsko Tirolsko od južne Tirolske, ki sedaj pripada Italiji in jo uradno imenujejo Alto Adige (Visoko Poadižje). Avstrijski obmejni organi so nas brez vsega spustili naprej, pri italijanskih pa se je le nekoliko zataknilo. Precej dolgo smo namreč morali čakati, da smo dobili do-

zero spreminja v močvirnato področje, na levi pa je skozi in skozi lahko dvignjeno področje, na katerem se vrstijo sami nasadi jablan, hrušk in breskev.

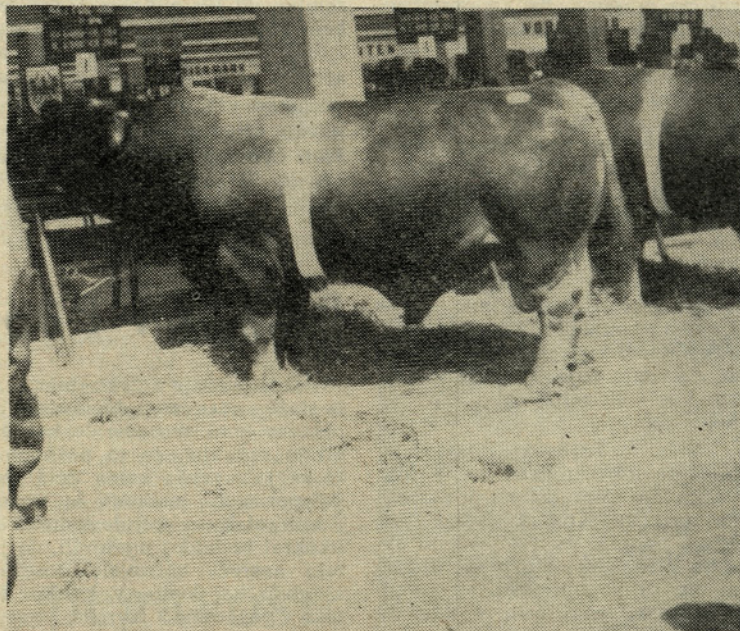
Takrat je bilo 10. maja in vsa planjava, kamor vidi oko, je bila v bujnem cvetju. Slika je čudovita. Ob naši poti se slika ne spremeni veliko. Dolina se širi in manjši sadovnjaki postajajo vedno večji, prave sadne plantaže. Tu in tam že opazimo namakalne naprave, ki na tem področju, ki je več ali manj le suho, zago-

verjetno je takih na svetu zelo malo. Fasada je tako pestra in čudovita, da pritegne potnika, četudi se ne zanima za take stvari. Poleg vsega pa v svoji belini nekako izstopa iz zelenega morja bujnega rastlinja.

Pokrajinska slika se odslej ne spreminja, temveč se več ali manj ponavlja. Sledijo si nasad za nasadom, kakor smo že omenili poprej, vse do mesta Merana. To je izredno privlačno, precej veliko mesto. Ulice so lepe, z mnogimi znamenitimi stavbami in palačami in kar mu daje še poseben čar, vse je v zelenju in cvetju. Opazili smo grmičevje in cvetlice, ki jih ne vidimo povsod. Sem smo se pripeljali tik pred nočjo in tu smo tudi prenočili.

Naslednje jutro smo nadaljevali pot. Naš cilj je bil glavno mesto Južne Tirolske Bolzano (Bozen). Med vožnjo smo že skoraj presenečeni opazovali plantaže sadnega drevja, ki pa so po obsežnosti mnogo večje kakor smo jih videli doslej. Pravzaprav izgledajo kot gozdovi sadnega drevja. Med njimi se razprostirajo prav tako obširni vinogradi in sicer po sistemu brajd, ki pa jih pri nas ne poznamo. Povsod so v delovanju namakalne naprave in po našem mnenju jih uporabljajo na celotnem področju sadnih plantaž. Že od daleč je bilo opaziti kristalne mečlice razpršilnikov, ki so se bleščale v jutranjem soncu. Naj še pripomnim, da je večina sadnih plantaž obdelanih in kar nas je tudi presenetilo, tako skrbno negovanih, da nismo opazili tudi ene same zeli.

Naš prvi cilj je bil ogled podjetja za odkup in izvoz sadja, ki je v predmestju Bolzana. To podjetje izvažata letno 1.500 vagonov sadja in ima vse potrebne naprave, skladišča in komore, kjer je sadje vskladiščeno pod določeno temperaturo in kjer manipulirajo tudi s potrebnimi kemičnimi posegi. Obratovanje je zvečine mehanizirano, ob skladiščih pa je industrijski železniški tir, na katerem stalno nakladajo vagoni. Zaposlenih je precej žensk, katerih delo pa je v glavnem kontrola sadja pred izvozom. Ko so nam ponudili ta vskladiščena jabolka za poskušnjo, smo lahko ugotovili le to, da so takšna kakor bi jih pravkar utrgali z drevesa. Sveža, sočna in s polno aromo. Seveda so bila tudi brez vsake najmanjše napake, ki jih povzročajo škodljivci. Ko nas je vodja tega ogleda pospremil do izhodnih vrat in smo se od njega poslovili, smo šele ugotovili, da je bil to sam lastnik podjetja. Tega skoro nismo mogli verjeti, ker se je izredno potrudil pri razkazanju vsega. Odpiral in zapiral



Pogled na razstaviščni prostor v Insty

voljenje za odhod. Takoj smo ugotovili, da so pregledi potnikov tako natančni zaradi tega, ker z vso vnemo preprečujejo prehod teroristov preko meje. Med Avstrijo in Italijo namreč obstoja precejšen spor zaradi tega, ker je večina prebivalstva na južnem Tirolskem nemško govoreča in zahtevajo od Italije več pravic kakor pa jih imajo do sedaj.

Že omenjena meja je na previsu in od tod se vozimo polagoma navzdol. Sprva ne kaže pokrajina nobenih posebnosti oziroma naravnih lepot. Kar je vzpodbudilo našo pozornost, je bilo suho jezero, iz katerega je štrlelo polovico cerkvenega zvornika. Zvedeli smo, da se je tu svoje čase pogreznila cela vas s cerkvijo vred. Po nekaj km, ko se pokrajina bolj in bolj niža, pa se suho jezero že spreminja v pravo jezero, ki dobiva vedno lepši videz. Od suhega področja smo prišli na področje z bujno vegetacijo. Pojavijo se prvi sadni vrtovi, pravzaprav že plantaže nizko-debelnega sadnega drevja in breskev. Na naši desni se je-

tavljajo nemoteno rast in velike pridelke. Vendar pa opazimo po hribovju, ki nas spremlja, kako je tudi na njem vsaka ped zemlje obdelana. Opaziti je vinsko trto in breskove nasade, ki so pa tam izredno majhni, marsikakšen ni večji od enega ara. Kjer ni skalovja in navpičnih sten oziroma prestrme površine, je obdelano vse. Mnogokje se na bolj strmih pobočjih razprostirajo tudi večji vinogradi v terasah. Kamor pač človek gleda, povsod opazi veliko vnemo in smotrnost obdelave.

Tudi mehanizacija je tu zelo razvita. Videli smo sicer tudi kravjo in konjsko vprego, vendar prevladujejo traktorji, ki jih uporabljajo za vsa mogoča kmetijska dela. Vozniki so pravzaprav vsi. Prevladujejo sicer možiki, videli pa smo tudi mlade fantiče in tudi ženske niso redke, ki sedijo za volanom.

Ob tej zeleni in cvetoči pokrajini je vzbudil našo pozornost na malca hribočku grad, ki se imenuje Castelbello. Grad je po svoji arhitekturi nekaj izrednega in

je komore, razkazoval aparature in pojasnjeval celoten proces vskladiščenja. Pripomniti je treba še to, da je bil v vsakdanji obleki in z modrim predpasnikom in bi ga človek prav lahko zamenjal z navadnim delavcem. Že to daje dokaz, kako se trudijo in kako delavni so tudi takšni ljudje, kar bi jim po nekaterih pojmovanjih ne bilo potrebno.

Po ogledu tega zanimivega podjetja smo se iz tega ravninskega predela odpeljali na gorsko območje, katerega središče je manjše mestece, značilno za to južno tirolsko pokrajino. Vozili smo se po gorski cesti, ki je speljana v ostrih serpentinah, deloma vsekana v skalo, sicer pa asfaltirana in brezhbna, kakršnih bi si želeli tudi pri nas, vsaj v ravninskih predelih.

Ob postanku smo doživeli nekakšen poseben »sprejem« in sicer pred nami so se pojavili svatje v pristnih tirolskih narodnih nošah z nevesto in ženinom vred. Tudi pričji sta se razlikovali od naših običajev. Bila sta stara zelo stara moža, eden med njima jih je imel že gotovo nad 80. Krasila ga je dolga tirolska brada. Vsekakor precejšnja razlika, če se ozremo po naših pričah, ki so največkrat iantje mlajših let.

V tej okolici smo si ogledali dve živinorejski kmetiji. Prva je izgledala tako kot vse stare kmetije. Velik razsežen skedenj starega tipa, ki mu najbrže ne manjka kakšnih 150 let. Hlev je prav tako starinski z nekaterimi sodobnimi izboljšavami, vendar nič kaj posebnega. Sicer pa je imel lepo živino, večinoma krave in nekaj telic. Pri kravah dosega letno 4.200 l mleka v povprečju in 3,6 % tolsče. Je pa treba povedati, da so to skrbni živinorejci, ki si v vseh ozirih veliko prizadevajo. Med drugim smo opazili tudi napravo za ravnanje rogov domačega izdelka. Iz tega se vidi, da tudi vsem zunanjim oblikam živine posvečajo veliko pozornost.

Od te kmetije smo se napotili še kakšne 3 km višje v lahko valujočo gorsko planjavo. Ta domačija premore sicer vso mehanizacijo, skedenj pa je prav tako ogromen in prav tako star. Ta živinorejec ima 12 krav in 20 telic, krasnega bika plemenjaka in še kobilu z žrebetom. Njegove krave mu dajejo 3.800 l mleka v letnem povprečju s 3,7 % tolsče. Za liter mleka dobi 68 lir, to bi bilo približno naših 136 S-din. Ima 9 ha obdelovalne zemlje in 15 ha pašnikov. Na vseh površinah seno pokosi, potem pa pase telice; krave ostajajo v hlevu. Sicer je pa to zelo različno; nekateri več kosijo, drugi več pasejo, vendar pretežno pasejo le mlado živino. Zanimali smo se še za druge stvari in med drugim tudi izvedeli, da plača letno 120.000 lir davka, to je približno 140.000 S-din. Prav tako so tudi vsi socialno

zavarovani in plača letno za svojo družino 25.000 lir, to je 50.000 naših din. Je pa seveda še veliko posebnosti na takšnih kmetijah, ki pa jih ne kaže opisovati.

Iz tega hribovskega področja smo se odpeljali v dolino, ki pa je kljub temu še izredno visoka. Je ozka in daje komaj dovolj prostora za cesto, vodo in dvotirno elektrificirano železnico. Tu je opaziti kmetije samo na hribovskih področjih. Vse stavbe so v značilnem tirolskem slogu. Zemlja je borna, lege so strme, vendar je vse obdelano. Deloma so poljščine, deloma vinogradi, vendar nič kaj razsežne parcele. Ustavili smo se v okolici mesta Bressanone (Briksen) in smo si ogledali živinorejsko posestvo tamkajšnje nadškofije. Na eni strani je veliko in lepo zgrajeno gospodarsko poslopje, na drugi strani parka pa velika stavba, kjer je gimnazija in semenišče oziroma internat omenjene nadškofije. V tem hlevu (imajo jih še več), je stalo 65 krav in 120 telic. Povprečna letna molznost znaša 4.000 l mleka s 3,8 do 3,9 % tolsče. Krmijo seno, silažo in tudi nekaj krmil. Tudi tu mlado živino pasejo, krave pa večinoma ostajajo v hlevu. V tem hlevu sta tudi dva bika, sicer pa vzrejajo 25 bikov za pleme. Hlev je zgrajen po vseh sodobnih načelih in je skoraj podoben laboratoriju. Stene so obložene s ploščicami, gnoj odvajajo iz hleva na tekočem traku naravnost na gnojišče. Sicer pa imajo vsa dela mehanizirana; seno sušijo umetno, imajo porodnišnico, ki je opremljena kot v bolnišnici in razne druge sodobne pripomočke. Tudi tu imajo napravo za oblikovanje rogov, vendar že industrijske izdelave. Pri tem ogledu smo si seveda ustvarili svoje vtise in ugotovili razliko v hlevih s prejšnjima kmetijama.

Potovanje smo nadaljevali proti domu, vendar smo bili še zelo oddaljeni. Pokrajinska slika se od časa do časa menja, tu in tam se dolina širi, kjer opazujemo lepe njivske in travniške površine, vendar sadjarstva kakor smo ga videli poprej, ne opazimo več. Vozimo se še vedno v precejšnji višini. Od časa do časa se peljemo skozi manjša in večja mesta z lepo urejenimi parki, prikupnimi stavbami in skrbno urejenem okolju.

Med nadaljevanjem poti nas je na nekem področju presenetila sprememba v slogu poslopij, ki ni bil več podoben tirolskemu, temveč bolj našemu notranjskemu. Verjetno je že to vpliv zapadne Koroške. Vseskozi pa je vidno to, da posvečajo veliko pozornost turizmu in da tudi tu od njega ljudje živijo.

Pred nami se že pojavljajo Dolomiti, značilni gorski velikani posebnih oblik, ki jih doma ne vidimo. Ob gorski cesti smo se za nekaj časa ustavili. Pripeljali

smo se namreč do gorskega jezera, ki je segalo tik do asfaltne ceste. Bilo je poplavljeno z zdrobljenim ledom. Ob obrežju,



Tovariš Kampuš Lojze z Vranskega med gamsom in srnjakom

nasproti lične restavracije, smo opazili, da stojita skupaj gams in srnjak in se predvsem začudili, da se avtomobilskega prometa ne bojita in se zato tudi ne premakneta. Ustavili smo, vendar smo bili presenečeni, ko smo ugotovili, da sta obe živali nagačeni, vendar v taki drži, da premotita marsikoga. Tudi v tem primeru vidimo, kakšnih sredstev in načinov se poslužujejo v turističnih krajih, da privabljajo goste in jim nudijo čim več užitka. Tudi za nas je bil ta primer lepo presenečenje.

Poslovali smo se od jezera, od srnjaka in gamsa in nadaljevali pot po ozki dolinici, iz katere smo občudovali vrhove dolomitov, ki imajo svojstvene oblike in prav tako svojstven barvni izraz. Ob poti so nas poznavalci opozorili na veliko zavetišče oziroma hotel internega tipa, ki da je ustanova papeža Pija XII. V neposredni bližini pa stoji velika

stavba posebne izvedbe in oblik: observatorij. Z vrha se nam že kdaj pa kdaj nudi pogled v dolinico, kjer kraljuje znani italijanski športni zimski center Cortina d'Ampezzo. Tudi na tem področju vidimo samo iglavce, v precejšnji množini pa tudi macesne, kar daje vznožju dolomitov poseben in prikupljiv videz.

Dospeli smo v dolino, ki je obkrožena z gorskimi vrhovi — dolomiti. V sredini te dolinice je manjše mesto Cortina d'Ampezzo. Kakor smo že omenili, je to ne samo italijanski ampak bi skoro lahko rekli evropski center za zimski šport. Mesto ima po vseh naravnih okoliščinah krasno lego in nekako čepi v zaokroženi dolinici, ki je obdana in zavarovana od vseh strani. Mesto je posebnost zase. To posebnost je pridobilo z zimskim športom. Tako vidimo razkošne hotele, med katerimi najbrže prednjači hotel Alaska, ki je v popolni leseni izvedbi. Sicer je pa tudi domovanje v tem hotelu dostopno samo bogatinom, kajti, kakor so pravili domačini, stane hotelska soba za en večer naših 50.000 S-din. Prav gotovo nimajo vsi hoteli tako visokih cen, vendar so vsi bili zgrajeni v novjšem času, kakor so bile zgrajene tudi razne trgovine in podobni lokali. Stare stavbe in lokale pa so seveda prenovili tako, da daje mesto prikupen in lep izgled.

Ker je to, kakor smo že omenili, zimski športni center, zato je temu namenu tudi vse prilagojeno. V okolici mesta je skakalnica, so številni smučki tereni, obratuje žičnica, ki olajša dostop na višje vrhove, razna tekmovališča in podobno. Med vsemi objekti pa prav gotovo prednjači veliki in impozantni stadion za drsanje na ledu, ki je bil tudi prizorišče olimpijskih tekmovanj. Kratko in malo — v Cortini je za zimski šport na razpolago vse, karkoli si poželji še tako razvjen športnik, brezkrbno pa se seveda najbolj počutijo bogataši.



Dolomiti — Tri Cine — 3003 m

(Nadaljevanje s 13. strani)

Po ogledu najbolj zanimivih stvari v Cortini smo nadaljevali pot proti vzhodu. Med to potjo se nismo ustavljali, ker nas je priganjal čas, sicer pa tudi ni bilo posebnih znamenitosti. Cesta je speljana med hribovjem, gorski velikani pa so ostajali za nami. Prešli smo še več manjših mest, vendar je bilo že na zunaj opaziti, da vedno bolj prevladuje italijanski življenjski slog. To se že na zunaj opazi na urejenosti mest; ni videti več zgradb v poprej omenjenem tirolskem slogu, skratka pokrajina se je temeljito spremenila. Kmetijstvo na tem gorskem in dolgem področju je hribovskega značaja in se ne razlikuje veliko od naših podobnih področij.

Sčasoma nas je zajela še noč in s tem je bil seveda onemogočen vsak razgled in vsako ugotavljanje oziroma primerjanje. Pred seboj smo videli samo razsvetljeno cesto in tako smo že v poznih nočnih urah prispeli v Trbiž (Tarvisio), ki pa že leži v bližini naše meje.

V Trbižu je bilo kljub nočnim uram še vse živahno. Odrpote so bile še tudi nekatere trgovine. Opaziti je bilo tudi precej Avstrijcev, ki se zaradi bližine meje pogostoma pripeljejo sem, da pieživijo v drugem okolju prijeten večer. Tudi naša skupina se je ustavila tu za krajši čas. Poiskali smo restavracije, katere lastnica je Slovenka, ki nas je bila posebno vesela in nas tudi lepo postregla. Ob na hitro organiziranem pevskem zboru smo zapeli nekaj slovenskih pesmi, kar je vzbudilo pri Italijanih precejšnjo pozornost.

Od tu smo napravili še zadnji skok do naše meje, kjer smo se v Ratečah na tihem poslovili od tujine.

Na vsej poti te ekskurzije pa je lahko vsak prišel do spoznanja, da po svetu sicer v marsičem pred nami prednjačijo, vendar jim ves napredek ni nastal sam od sebe, pač pa so dosegli take uspehe le s svojim znanjem, organizacijo in delovno vnemo. To pa naj bi bilo tudi za nas življenjsko pravilo in vodilo!

Ivan Kronovšek

Dopisujte

v naš
list!

Enoletni vojaški rok

Pogosta so vprašanja, kdaj ima kmečki sin pravico do enoletnega vojaškega roka.

Po zakonu o narodni obrambi (Ur. l. FLRJ, št. 30/55, 14/57, 44/61 in Ur. l. SFRJ, št. 22/64, 14/65 in 32/65) traja vojaški rok eno leto tudi za tiste, ki so edini hranilci družine.

Za edinega hranilca se pa šteje obveznik nabornik oziroma vojak, če v njegovi družini ni nobenega drugega pridobitno zmožnega člana, če se družina preživlja z njegovim zaslužkom ali drugimi njegovimi dohodki in če davek oziroma dohodek družine ne presega zneska, ki ga določijo zvezni izvršni svet.

Posebni odlok zveznega izvršnega sveta o premoženjskih pogojih za priznanje edinega hranilca (Ur. l. SFRJ, št. 26/65) pa določa, da ima pravico do enoletnega vojaškega roka — če seveda izpolnjuje druge pogoje — tisti, v čigar družini letna osnova za prispevek od kmetijske dejavnosti (katastrski dohodek) ne presega 20.000 din na družinskega člana ali če kakšen drug redni mesečni dohodek ne presega 12.000 din na družinskega člana. Ne vplivajo pa na pogoje za priznavanje te pravice invalidnina, dodatek za potrežbo in pomoč in ne ortopedski dodatek, ki se plačujejo po predpisih o vojaških vojnih invalidih, prav tako ne prejemki iz naslova kakih odlikovanj in partizanske spomenice 1941, otroški dodatek in tudi ne socialna pomoč.

Po tem odloku torej ni nujno, da bi imeli pravico do enoletnega vojaškega roka vsi tisti obvezniki-naborniki oziroma vojniki, katerih družine so oproščene prispevka od kmetijstva, ker so morda v četrtem proizvodnem okolišu ali pa na podlagi odloka občinske skupščine ne plačujejo prispevka. Odločilen je le katastrski dohodek, ne pa dejansko plačevanje prispevka.

Za člana družine se štejejo poleg zakonca in otrok (zakonskih, nezakonskih, posvojencev, pastorkov) tudi starši, stari starši, bratje in sestre obveznika nabornika oziroma vojaka, če je do vpoklica na vojaški rok živel v skupnem gospodinjstvu in jih je po zakonitem redu preživljanja dolžan preživljati samo on.

Za pridobitno nezmožne pa se štejejo družinski člani, ki ob vpoklicu obveznika-nabornika na vojaški rok oziroma tedaj, ko služi vojaški rok, še niso stare 18 let, če se pa šolajo, da še niso stari 23 let, če obiskujejo srednjo šolo, oziroma 27 ali 28 let, če so na fakulteti ali na kakšni drugi visoki ali višji šoli.

Poleg navedenih družinskih članov se štejejo za pridobitno nezmožne tudi moški družinski

člani nad 60 oziroma ženski nad 55 let, pa tudi mlajši, če je vojaška zdravniška komisija spoznala, da so trajno nezmožni za pridobivanje.

Če torej v družini vpoklicanca ni nobenega pridobitno sposobnega družinskega člana, če je bila vsa družina odvisna od njegovega zaslužka oziroma drugih njegovih dohodkov in če katastrski dohodek njegove družine ne presega 20.000 din a družinskega člana, tedaj ima tak obveznik pravico do enoletnega vojaškega roka.

Po določbah pravilnika za izvrševanje vojaške obveznosti (Ur. l. FLRJ, št. 23/57 in 1/62) mora tak obveznik vložiti prošnjo pri upravnem organu občinske skupščine, ki je pristojen za narodno obrambo.

Prošnji mora priložiti potrdilo o številu in rodbinskem razmerju družinskih članov, o katastrskem dohodku oziroma

drugih dohodkih, potrdila o rednem šolanju tistih družinskih članov, ki so stari nad 18 let, če so mlajši ali stari nad 60 oziroma 55 let pa tudi izpiske iz rojstne matične knjige, za tiste, ki so trajno pridobitno nezmožni, a so stari več kot 18 in manj kot 60 oziroma 55 let, pa zdravniško spričevalo.

Potrdila izdajo pristojni občinski upravni organi, zdravniška spričevala pa vojaška zdravniška komisija, ki jo določijo občinski upravni organi, pristojen za narodno obrambo. Potrdila o družinskih članih, katastrskem dohodku in o rednem šolanju se priznajo samo, če so izdana po vročitvi poziva o vpoklicu obveznika nabornika k vojakom.

Podrobnejša pojasnila pa lahko dobi vsak pri občinskem upravnem organu, pristojnem za narodno obrambo.

PISMA UREDNIŠTVU

OBČINSKI PRAZNIK IN BORCI NOV

Ob praznovanju občinskega praznika se človek spomni na zgodovinske dogodke med NOV, katere čas tako neusmiljeno požira v pozabo. Ob tej priliki poromajo misli k tovarišem, ki so žrtvovali svoja življenja za svobodo, po kateri smo vsi tako hrepeneli v internaciji, izseljeništvu in doma. Vsi tisti, ki smo ostali živi, smo bili boj za obnovitev domovine in za lepšo prihodnost. Boy bijemo tudi sedaj v času reforme in ga bomo še.

Pred dvema letoma smo se

zbrali na tovariškem srečanju v veliki dvorani kombinata v Žalcu borci, interniranci in izseljenci. Bilo je zelo prijetno! Takrat je bilo rečeno, da se bomo srečali vsaj enkrat letno, in to ob občinskem prazniku. Srečanja do danes še ni bilo. Tovariši, spomniti vas želim na čase, ko smo si bili tako dobri in enaki. Prav bi bilo, da se zopet sestanemo in pogovorimo.

Tovariški pozdrav

Špacapan Polde

MIRNO! — TOVARIŠ UREDNIK

Redno prejemam Hmeljarja in se ga vsakokrat zelo razveselim. Saj mi kljub temu, da sem samo v Mariboru, zelo približa domače kraje.

Remac je remac. Vsem teče vojaško življenje precej enako. Ob prestopu »kapije« sem še enkrat otožno zrl za civilnim življenjem in se spomnil vseh prijateljev in sodelavcev. Kmalu so nas oblekli in — »ode« civilna obleka. Najteže mi je bilo prve dni, ker nisem poznal činov in sploh nič. Začeli smo »na levo«, »na desno«, »na levo krug« in kar temeljito tja do svečane »obaveze«.

Imamo se kar lepo. V sobah je parket, postelje so mehke in be-

le. Vsak dan imamo na sporedi dela kaj novega. Jutri imamo na primer »gadžanje«. Najlepše je takrat, ko gremo v mesto. Vse se lahko pomenim v materinem jeziku.

Kmalu boste začeli obirati hmelj. Kako živo bo po hmeljiščih, pri obiralnih strojih, na sušilnicah in po večerih, ko se zberemo obiralci in ob zvokih harmonik in gitar zapojejo in zaplešejo.

Čas mi kar hitro teče. Do takrat, ko bom slekel vojaško suktnjo, štejem še 393 dni.

Pozdravljam vse na obratih Prebold in Hmezad, pa še vse znanice.

»Voljno!« in lep pozdrav

vojak Stane Masnec

V. P. 7964/16 - Maribor

Razgovor s kooperanti

Trume obiralcev so prihajale in hmeljarji so jih vozili s postaj. Oči vseh so bile uprte v hmeljnike mimo katerih so se peljali in že so v mislih preračunavali kobile v škafe in škafe v vsakodnevni in končni zaslužek, ki bi naj kot plod urnih prstov uresničili tihe želje: temu obleko, oni jopico, čevlje in... šolarju, dijaku predrage šolske potrebščine in morda še kaj toplega za zimo, skorajšnji materi polni zatajevanja zaradi neurejenih socialnih razmer vsaj najnujnejše za z ljubeznijo pričakovane in za razbrzdane bosaanske fantaline vsaj vožnjo do Banja Luke.

Iz sušilnic se je že kadilo. Hmeljarji jih ogrevajo, da bodo tople skoraj prejele na zeleno etažo prve koše hmelja. Tu in tam je že grenko zadisalo po sušečem se hmelju. Pljuča so se mi kar sama od sebe napela in globoko zajela to značilno in toliko obetajočo vonjavo. Zavil sem na polzelsko sušilnico. Značilna je po tem, da na njej sušijo le za kooperante. Pri vходу

je Zibredov Franc godrnjaje potiskal skozi jašek dvigala sveže našagane deske sušaču Prešičkovemu Tonu in si brisal pot, Jezernikov Franc pa ga je nagovarjal, naj mu po končanem sušenju proda vsaj tri najlepše deske, da mu bo dal za dva deci in da Frančka še »porajtala« ne bo. Na drugi etaži pa je Švajgarjev Franc preklinjal stare in sloke žebelje, ki še uslinjeni niso in niso hoteli skozi desko v tram. Dražili so ga, da naj nastavi ob žebelj roko, da ne bo preveč pihal veter. Faifarjev Pepo, Kraljev Franci, Dolinarjeva, Jelovšekov Ivan, Jelenov Franci, Cvenkov Ivan in Franci so s pripravo ograd pobiteli. Turnšekova na je pustila deponijo ograjeno kar od lani.

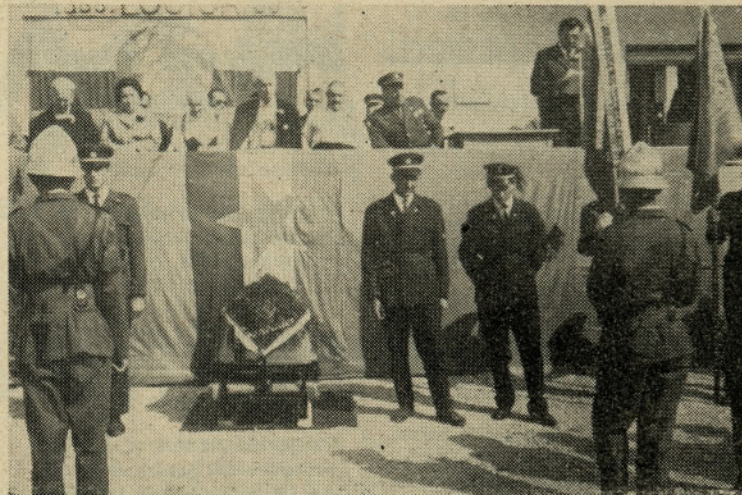
Nekateri od teh vozijo tudi del suhega hmelja domov.

Dve sušilnici sta bili že polni, dve pa sta bili obloženi s hmeljem le na gornjih lesah.

Zbrani smo razpravljali o suhem vremenu, o drobnem, a klenem hmelju na klečih in o hitrem vdoru pajka, ugibajoč ali je temu krivo škropivo, ali je morda pajek postal neobčutljiv za škropivo, ki bi ga, bilo tako ali tako, kazalo zamenjati s kakšnim novim. Hektarski donos je vsak cenil po svoje in niso bili vsi pod pričakovanim povprečjem. »Tudi obiralci niso več taki kot so bili. Nekateri obirajo tako grdo, da se mi smili hmelj in še sam sebi, ki sem vlagal vanj toliko truda in upov. Včasih sem za opozorilo drugim stresel najslabšemu obiralcu hmelj na plahto in je moral odbrati odvečno listje. Če to storim danes, mi uidejo vsi, pa ostanem z neobranimi njivami,« je povedal Franc.

Izpred Cimpermana, kjer je avtobusna postaja, je prišel šentandraški Miha in že od daleč vpil: »Tak' je prav, ja! Sedaj ste pa hmeljarji spet našli ključ od dela za ene tri tedne. Tak' je prav, ja! Jaz pa sem izgubil ključ in sploh mi rad pade kak las v delo, potem mi pa ne diši. Takrat jo mahnem po dolini na inšpekcijo, če prav delate. Izgleda, da vam gre. Se vam ne zdi fantje, da ni žeina samo zemlja in da pri sosedu bog roko ven moli?«

Spogledali smo se smejoč in kazalo je, da ni žeina samo zemlja, ker smo družno zavili nad vrček hladnega piva. Miha pa ne bi bil Miha, če ne bi začel novo zgodbo o svojem očetu, ki je že pred vojno nekako v tem času zaveljal z Dobrne v Vojnik h gostilni Kociper tako debel krompir, da so morali pri spravi lu z voza v klet razširiti vrata. In že smo imeli tempo za razgo-



V prostovoljne gasilske čete po dolini je včlanjeno veliko naših delavcev in še več kooperantov. Zato je prav, da tudi mi pohvalimo njih delavnost pri zbiranju sredstev za modernizacijo čet in njih pripravljenost. Na sliki: Slavnostna predaja nove motorne brizgalne PGD Ločica pri Polzeli.

ZAPUSTIL NAS JE Baclov France

Dne 11. 8. 1967 se je končala življenjska pot šestinsedestletnega Pirnat Franca iz Čepelj.



Spominjamo se ga kot dobrega in vzornega kmeta-kooperanta. O njegovem delu in prizadevanju nemo pričajo priznanja, ki jih je dobil v svojih štiridesetih letih gospodarjenja in trdega dela, predvsem kot dober hmeljar.

Vsi, ki smo ga poznali, ga bomo ohranili v trajnem in lepem spominu.

K. L.

vor. »Oral sem ga za obiralce pa ti rečem, da ni nič kaj lep. V grobu jih je precej, a je droben. Suša, kaj hočemo«, je povzel Ivan. Drugi je imel debel in redek krompir, tretji je ugotavljal, da bo moral zamenjati seme, četrti je ugotovil, da letos ni bilo močnega napada fitoftore in če bo kmalu padel dež, bomo imeli kljub slabi otavi kar dobro letino.

Še bi kramljali o toči, ki nam je prizanesla, o sadni letini in se smejali šegavemu Mihi, če ne bi bilo treba z malico na popoldansko merjenje hmelja.

Lep pozdrav

urednik



Čaka nas še siliranje koruze. Posnetek je z lanskega spravila silažne koruze kod Žovnekom.

TA ČUDNI MALI SVET

LJUBLJANA

Na trinajstem mednarodnem vinskem sejmu so došla jugoslovanska vina 104 zlate kolajne, 145 srebrnih in 6 bronastih. In kje so ta vina?

NEW YORK

Ko so vprašali U Tanta, ali bi morda še tretjič sprejel mandat generalnega sekretarja OZN, je globoko prepričan, da sedanji razvoj vodi v svetovno vojno, odgovoril z: »Ne, hvala!«

ZENEVA

Po statističnih podatkih pride na Švedskem po en avto na vsake štiri prebivalce, v Franciji na 4,8, v ZR Nemčiji na 5,4, v Angliji na 5,5, v Švici na 5,6, v Belgiji in Luxemburgu na 5,7, na Danskem na 5,8, na Norveškem na 7,4, v Italiji na 7,9 na Finskem na 8,4 prebivalcev.

SAN FRANCISCO

Petnajst velikih buldožerjev je pomagalo gasiti do sedaj najhujši požar v Kaliforniji. V Lakeportu so plameni uničili 1750 oralov zemljišča.

PARIZ

Francozi so najbolj žejno ljudstvo. Lani so popili 50 milijonov hektolitrov vina, dvajset milijonov hektolitrov piva, dva milijona letrov jabolčnika in poldrugi milijon hektolitrov drugih alkoholnih pijač.

Ljudske napovedi

Če zgodaj se selijo ptiči, bo huda zima o božiči.

Na malo mašo lepo, dva mese- ca suho.

PREGOVORI

Nobeden dan ni tako dolg, da bi ne bilo večera.

Marsikdo je že dejal: »Jaz sem ti prijatelj zvest,« v potrebi pa je naredil iz dlani pest.

UGANKA

Možiček pade z drevesa v travo, klobuček okrogel mu krije glavo; zver pride ščetinasta, dolgousta, popade možička in ga pohrusta. (počez)

RESNICI

Kavalir je tisti možki, ki ponudi prostor v avtobusu celo takšnim ženskam, ki resnično ne morejo več stati.

Malo je možkih, ki ljubijo trdo delo. Nesreča pa hoče, da dobimo vedno enega te vrste za šefa.

ZA SMEH

ČEŠPLJEVI CMOKI

Lozje je stavil, da bo pojedel dvajset cmokov. Devetnajst jih je pojedel, zadnji se mu je odločno uprl. Jezno ga je pogledal in rekel: »Krota črviva, če bi bil vedel, da se mi boš uprl, bi te bil prvega pojedel!«

ZDRAVNIŠKA

Zdravnik: »Ali pijete vodo eno uro pred jedjo, kakor sem vam naročil?«

Bolnik: »Poskusil sem, a po desetih minutah sem moral prenehati, ker bi sicer počil.«

PO POČITNICAH

Učiteljica: »Priporočala sem vam, da skušate med počitnica-

Od kod ime?

Nekje v Savinjski dolini prijazna vas Šešče stoji, ob njenih zelenih livadah srebrna Savinja šumi.

Priroda bogato delila ljudem je tu svoje darove, travnike, polja, gozdove in blagostanja obilo.

Nekoč pa — že dolgo je tega — so pravili stari ljudje, nad mirno in srečno sožitje se znašlo je hudo gorje.

Tedaj prihrumela v deželo pošastna sta sestra in brat ter šla sta pogubno na delo med ljudstvo kuga in glad.

In vso cvetočo dolino zavila v mrtvaški sta prt, le ŠEST ŠE ljudi je ostalo, vse druge je smrt pobrala.

Minila zatem so stoletja — koliko — nikdo prav ne ve, ostalo je le IZROČILO in kakor se vidi, IME.

Milica Jugovič

mi koga osrečiti. Janezek, ali si se tega držal?«

Janezek: »Da, tovarišica!«

Učiteljica: »Tako je prav. No, povej, kaj si napravil?«

Janezek: »Šel sem k stari mami na obisk. In ko sem odhajal, so bili vsi srečni.«

PO VESELICI

»Miha, kje pa je Tone?«

»V svinjaku.«

»V svinjaku?«

»Da, ampak našel ga boš takoj, ima klobuk na glavi.«

NEMORALNEŽ

— Kako ti ugaja novi stanovalec?



Pripravljalna dela za asfaltiranje ceste od Sentruperta do Dolenje vasi so končana. Še asfaltna plast in uresničena bo dolgoletna želja prebivalcev Kaple vasi.

SPOMINSKI DNEVI

— 2. 9. 1942 sta bili ustanovljeni udarni brigadi Matije Gubca in Ivana Cankarja.

— 4. 9. 1941. leta je bil ustanovljen Štajerski bataljon.

— 9. 9. 1941 je Štajerski bataljon napadel Šoštanj.

— 13. septembra 1943. leta je bil po osemdnevnih hudih bojih zavzet Turjak, največja postojanka slovenskih izdajalcev.

— Strašno! Vse kvantaške pesmi zna.

— Ali jih poje?

— Ne, žvižga.

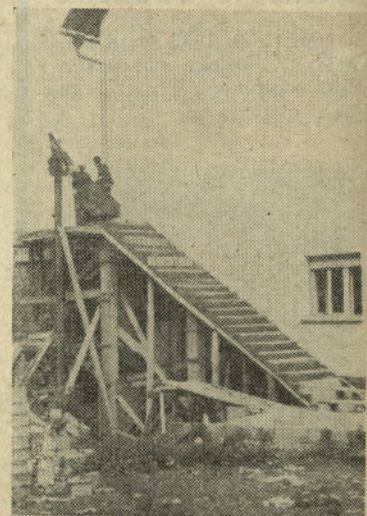
LUMP

— Mama, vrnila se bom k tebi domov...

— Ali te mož vara?

— Ne, on je mene zasačil.

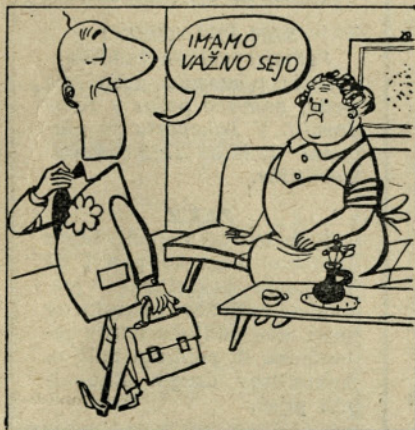
— No, kaj te nisem vedno svarila, da ga nikar ne vzemi, ker je lump?



Zadružni dom v Andražu bo dobil prizidek: garderobo, sanitarije dvorano in stopnišče, Andražani pa dvorano za kulturne prireditve

Sestankomanija

SESTANKOMANIJA



ŠE TO:

VSE JE RELATIVNO... — Na tiskovni konferenci v zveznem zavodu za statistiko so prvič povedali, da so se življenjski stroški znižali. Dodali so, da lahko več o tem zvemo v statističnem letopisu.

Lepo. Toda statistični letopis je stal lani 3.500 S-dinarjev, letos pa kar 50 novih.