

1958

LETO



GLASILO  
ČEBELARSKIH  
ORGANIZACIJ



SLOVENIJE

številka **1-2**

**slovenski čebelar**

# SLOVENSKI GLASILO ČEBELARSKIH ORGANIZACIJ SLOVENIJE

## ČEBELAR

ST. 1.—2. — LJUBLJANA, 1. FEBRUARJA 1958 — LETNIK LX

## VSEBINA:

P. Močnik: Zboljšajmo čebeljo pašo! . . . . .	1
Lojze Babnik: Gledičija . . . . .	4
Inž. Dušan Kresal: Na izboljšanih travnikih je tudi čebelja paša izdatnejša . . . . .	6
Avgust Brezavšček: Muhavost mladih matic . . . . .	8
Vlado Rojec: Se nekaj besed o pitalnikih . . . . .	11
Avgust Bukovec: O naši nekdanji trgovini s čebelami . . . . .	15
Stane Mihelič: Koši na slovenskem ozemlju . . . . .	20
Ivo Majcen: Dve pismi . . . . .	31
S. M.: Prvi spomladanski izlet čebel . . . . .	35

## OPAZOVALNICE:

Poročilo* za november in december . . . . .	42
---	----

## MALI KRUEK:

Izmenjali so ajdovo seme. Še o ajdi. Kako zavarujemo posodo za med pred rjavenjem. Prenašanje jajčec. Varovalne matičnice. Ponovno svarilo. Akacija (robinja). Še o lastovicah. Roj se je sam naselil v prazen panj. Preprosta zamenjava matic. Zveste še po smrti. Eros je kradel med . . . . .	44
--	----

## NAŠA ORGANIZACIJA:

Delovanje upravnega odbora ZCD po občnem zboru v letu 1957 . . . . .	47
Dopisi: Ob koncu čebelarskega leta. Občni zbor čebelarske družine Sp. Kungota . . . . .	48

## SLIKA NA OVITKU:

Čebelji koši stoje ponekod na Stajerskem na tako imenovanih dvericah in so zavarovani s slamnatim plaščem. (Foto S. Mihelič).

List izhaja v začetku vsakega drugega mesca. Izdaja ga »Zveza čebelarskih društev« v Ljubljani, Miklošičeva cesta 28. Tiska ga Triglavska tiskarna v Ljubljani, ureja pa uredniški odbor. Odgovorni urednik: Vlado Rojec. Letna naročnina za člane 400 din, za nečlane in inozemstvo 500 din. Posamezna dvojna številka stane 90 din. Stevilka čekovnega računa pri Narodni banki v Ljubljani: 60-KB-1-2-1077



20 2/1958



## ZBOLJŠAJMO ČEBELJO PAŠO!

P. MOCNIK

Tarnanje čebelarjev o slabi čebelji paši postaja vedno glasneje. Vremenske prilike so leto za letom slabše, kar ovira čebele pri izkoriščanju pičle bere. Nekateri pripisujejo ta pojav atomskim bombam, ki jih pošiljajo velesile v vsemirje. Glavno pa je, da se zaradi gospodarskih sprememb površina, poraščena z medovitimi rastlinami, stalno krči. Včasih so celo »plotovi medili«, a zdaj? Na polju ni več medečega plevela, neobdelanih prostorov z grmovjem in cvetlicami je vedno manj, boljša oskrba travnikov pa je zatrla že marsikatero medovito rastlino. O ajdovi paši raje ne govorim, za usodo pravega kostanja pa še ne vemo. Polja z oljno repico, ki je za pomladanski razvoj čebel neprecenljive važnosti, so prava redkost. Zaradi skrbnega pogozdovanja izginjajo poseke, ki so dajale dobro čebeljo pašo.

Ako ni v bližini čebelnjaka čebelje paše, čebelarjenje ne more biti uspešno. Prisiljeni smo, da čebele prevažamo v kraje, kjer je paša izdatna. Nikjer pa niso razmere tako ugodne, da bi paša trajala od pomladi do jeseni. Navadno se moramo zadovoljiti z eno pašo, često pa nabrani med ne zadostuje niti za prehrano čebel. Še huje je seveda v brezpašni dobi, ko čebele niti za sebe ne naberejo.

Drugod so pašne prilike še slabše. Dunajski časopis »Neue illustrierte Wochenschau« št. 37 je objavil 15./9. t. l. članek Raimunda Lackenbucherja z naslovom: »Alarm čebel«. V njem opisuje botanične, zoološke in klimatske spremembe v zadnjem času, ki vodijo v krajih vzhodne Avstrije do prave katastrofe. Tudi tam ajde več ne pride-lujejo, a kjer je še kaka njiva ajde v cvetu, je čebele ne obiskujejo. Čebele stavkajo in pri najlepšem vremenu ne izletavajo. Na Štajerskem od 10. junija dalje sploh ni nobene paše več. Zadevo raziskujejo znastveniki univerze v Gradcu.

Ali naj križem rok gledamo, kako se čebelja paša slabša? S samim ugotavljanjem tega zla in tarnanjem se zadeva ne bo obrnila na bolje. Potrebni so resni protiukrepi! Na vreme seveda čebelarji ne moremo vplivati, čebeljo pašo pa le lahko do neke mere zboljšamo. Jasno je, da nam ne bo uspelo povečati z ajdo in oljno repico posejanih površin, zato pa je treba poiskati druge možnosti. Mnogo je še prostorov, kjer lahko posejemo in posadimo medovite rastline in tako ustvarimo nekaka umetna pasišča za čebele. Nikar si ne utvarjajmo, da bodo drugi skrbeli za boljšo čebeljo pašo!

Najlaže in najhitreje bomo uspeli pri teh svojih prizadevanjih, če bomo posvetili nekoliko več pozornosti neplodnim prostorom ob cestah in poteh, ob robu gozdov in ob potokih. Pa tudi raznih grobelj ne smemo prezreti. Kdo je lastnik takega prostora, niti ni treba vprašati, ker se nihče ne zanima, kaj tamkaj raste. Nekaj rož več ali manj nikogar ne bo motilo! Prvo je, da vsaka čebelarska družina poišče v svojem kraju prostore, ki so primerni za sejanje ali saditev medovitih rastlin. Navadno rastejo na takih prostorih koprive, osat, avšje in podoben plevel, ki nikomur ne koristi. Ako med navedeno šaro posadimo n. pr. zlato rozgo, jo bo ta s svojo razvojno silo v nekaj letih uničila in groblja bo julija ali avgusta polna rumenega cvetja, na katerem se bodo pasle čebele. *Zlata rozga ali orbnjak* (*Solidago virga aurea*) je že tako znana rastlina, da je vsak opis odveč! Razmnožujemo jo najlaže s koreninami, ki so dolge tudi do  $\frac{1}{2}$  m, in sicer spomladi. Še isto leto tako vsajena rastlina cvete. Glede zemlje zlata rozga ni izbirčna.

*Oblasti glaváč* (*Echinops spheroccephalus*) je zanimiv zaradi velikih, ostro zarezanih, malo bodečih listov, ki so na spodnji strani kosmati. Iz močne korenine zraste več do 2 m visokih robotih stebel, na njih pa do 8 cm debele glavice z modrimi ali svetlomodrimi cveti. Na teh cvetih je julija ali avgusta polno čebel. Oktobra plodovi dozore, glavice razpadejo in seme v obliki dolgih luskin pade na tla,

kjer prihodnjo pomlad vzklije. Lahko pa glavice pravočasno pobere-  
remo in seme jeseni plitvo vsejemo. Prihodnje leto se iz njega razvije  
krepka rastlina, ki pa šele drugo leto cvete.

*Navadni gadovec* (*Echium vulgare*) je rastlina slabih, peščenih  
tal. Vsa je kosmata in do  $\frac{3}{4}$  m visoka; razraste se v košat grm. Cvete  
od junija do jeseni. Cvetni lat je zvit kot kača. Rastlina je dvoletna,  
a kjer enkrat raste, se s semenom sama dalje razmnožuje.

*Srčnica* (*Leonurus cardiaca*) je nad meter visoka trajnica s trdnimi  
stebli. Cveti so majhni, 1 cm dolgi, svetlordeči in razvrščeni ob listnih  
pecljih. Podobni so cvetom mrtve koprive. Razmnožuje se s semenom,  
cvete pa od junija do septembra.

*Jesenski helenij* (*Helenium autumnale*) je bil opisan leta 1956 v  
9/10. št. Slovenskega čebelarja. Važno je, da raste v vsaki zemlji in  
da cvete od začetka avgusta do oktobra. Vedno je na njem polno  
čebel! Žal pa je cvet helenija preveč mikaven in ga bodo zato vsaj  
v bližini mest vsega porezali.

*Astre ali nebine* gojijo navadno po vrtovih in so različnih barv  
in oblik. Čebele jih rade obiskujejo. Za naše namene pridejo v poštev  
le jesenske astre, ki imajo droben cvet svetlovijoličaste barve z  
rumeno sredino. Razlikujemo 2 vrsti. Nizke (*Aster dumosus*) in visoke  
grmičaste. Obe vrsti cvetita septembra in še v oktobru. Najdemo ju  
po vrtovih in parkih, vendar uspevata tudi drugod. Važni sta zaradi  
obnožine, ki jo nabirajo čebele za zimo. Razmnožujemo to trajnico  
z delitvijo.

Za puste prostore je prav primerna *bela medena detelja* (*Meli-  
lotus albus*), ki je dvoletna. Dozorelo seme pade jeseni na zemljo.  
Iz tega zraste prihodnje leto 20—30 cm visoka rastlina, ki ne cvete.  
Šele drugo leto se razvije v košat grm, visok nad 1 m. Cvete belo  
od julija do konca jeseni. Tedaj lahko nasmukamo dozorelo seme in  
ga posejemo. Potem se sama širi dalje, seveda najbolje tam, kjer  
ne kose.

Kjer že raste kako grmovje, lahko vsadimo še *živičnjak ali ku-  
stovnico* (*Lycium halimifolium*). Ta rastlina je prišla k nam iz Voj-  
vodine, kjer zasajajo z njo žive meje. Cvete od maja do oktobra.  
Plod je škrlatnordeč in podoben drenovemu. Živičnjak razmnožujemo  
s potaknjenci, z delitvijo in s semenom.

Na primernih mestih lahko posadimo tudi kako drevo ali grm.  
V poštev pride: pajesen, jesika, razni javori, akacija, klen, leska,  
krhlika, bisernik, dren, amorfa.

(Dalje prihodnjič)



## GLEDIČIJA

LOJZE BABNIK

Preteklo zimo smo imeli v Ljubljani precej predavanj, za kar je poskrbelo naše čebelarstvo društvo. Na teh predavanjih smo slišali marsikaj zanimivega in eno izmed njih je bilo posvečeno tudi medovitim rastlinam. Ne mislim ničesar očitati botanikom, toda zdi se mi, da je zanje le preveč rastlin medovitih. Čebelarji so glede tega dostikrat drugega mnenja. Zanje je medovita samo taka rastlina, od katere se v panjih kaj pozna. No, in kdaj se pozna? Vsekakor takrat, kadar nastopa kaka rastlina množično, recimo v večjih nasadih. Od rastlin, ki rastejo tu in tam posamezno, ne moremo pričakovati ničesar, pa naj izločajo še toliko nektarja. Skupna količina nektarja je v takem primeru le premajhna, da bi prišla v panjih do veljave. Vse, kar naberejo čebele, porabijo navadno sproti zase.

Po vsem tem je jasno, da je mogoče učinkovito izboljšati čebeljo pašo samo z obsežnejšimi in skupnimi akcijami. Tega smo se zavedali tudi pri ljubljanskem čebelarskem društvu, vprašanje pa je bilo, katero rastlino bi v okolici Ljubljane nasadili v večjem obsegu. Na eni izmed sej, na kateri smo o tem razpravljali, sem predlagal, da bi sadili gledičijo, ki dokaj dobro medi v mesecu juniju, včasih še v prvi polovici julija.

Naj kar po pravici povem, da sem sicer to drevo že dolgo poznal, vendar nisem vedel za njegovo botanično ime. Ker nastavi jeseni dolge, rožičem podobne plodove, ki ostanejo čez vso zimo na vejah, smo mu rekli rožičevce. Ponekod mu pravijo tudi »Kristusova krona«. Poznam neko gledičijo, ki se je sama zasejala in je stara nekaj nad 20 let. Deblo ima kakih 50 cm premera ter je okrog in okrog porastlo z velikimi trodelnimi trni, tako da ne more niti maček splezati nanjo. Drevo raste zelo bujno in spominja po listih na akacijo. Cveti so drobni, zelenkastorumeni in sestavljeni v viseče grozde. Redno vsako leto jih obiskuje nešteto čebel, toda videti jih je na njih le navsezgodaj zjutraj, manj čez dan. Les je prvovrsten, rožnate barve in tako trd, da brez dobre žage pri podiranju ničesar ne opraviš.

Gledičijo so v Evropo zanesli iz Severne Amerike. Prvotno so jo sadili največ kot lepotično drevo, ker pa glede zemlje ni preveč izbirčna, se je uveljavila tudi po gozdovih. Dobro uspeva zlasti na peščenih tleh. Razmnožujemo jo s semenom, ki pa je težko kaljivo. Množična vzgoja je mogoča le v drevesnicah.

Glede na vse te lastnosti je gledičija zelo primerna za zboljševanje čebelje paše. Nikdo nam ne more očitati, da razmnožujemo nekoristno rastlino, kot bi nam lahko, če bi sadili akacijo. Ta je v Ljubljani celo za čebelarje brezpomembna. Kadar cvete, je na njej vse polno čebel, v panjih pa vlada tedaj kljub temu obupna suša.

Moj predlog na seji je bil sprejet in s tovarišem Verbičem sva bila poverjena, da izvedeva nameravano akcijo. Dela sva se takoj lotila. Domenjenega dne sva odšla v mestno vrtnarijo, da bi poizvedela, če bi bilo dobiti kaj gledičije. Direktor Pirnat nama je ponudil 3000 dvoletnih sadik, ki bi jih odstopil čebelarjem po znižani ceni 25 din za drevesce. Seveda sva bila s ponudbo zadovoljna, čeprav sva vedela, da je društvena blagajna domala prazna. Toda tedaj se je nama zdelo važneje, da dobiva dovoljenje za saditev. Mahnila sva jo na oddelek za zeleni pas pri gozdnem uradu v dobri veri, da bova tudi tam uspela. In res! Pri tovarišu ing. Rejcu sva našla mnogo razumevanja za našo akcijo. Obljubil nama je vso pomoč in celo to, da bo stroške za sajenje prevzel gozdni urad. Njegovo uglajeno govorjenje in njegova pipa, ki je razširjala prijeten vonj po dišeči perli, mi bosta ostala še dolgo v spominu.

Zopet sva bila na cesti. »Kam sedaj?« vprašam tovariša Toneta. »Sadimo lahko in še plačali bodo za saditev, toda kdo nam bo dal denar za gledičijo?«

»Pojdiva k Medeksu!« je dejal tovariš Verbič. »Če je naju doslej spremljala sreča, nama morda tudi tam ne bo spodletelo.«

In odšla sva. Kmalu sva se znašla v pisarni direktorja Goslarja. Tudi tu nisva našle na gluha ušesa, toda bili so pomisleki. Ker ni Medeks nikaka dobrodelná ustanova, ne more dati društvu denarja. Midva pa čisto na kratko: »Saj ga društvo ne potrebuje; vi samo pačajte račun pri mestni vrtnariji in stvar bo v redu.« S tem se je direktor strinjal, nama pa je kar srce poskakovalo od zadovoljstva.

Vsa zadeva do dobave je trajala eno samo dopoldne, do posaditve gledičije pa teden dni. Naprosili smo upokojence in študente za plačano pomoč in z njimi posadili v okolici Ljubljane kakih 2000 drevesc.

Isto pomlad smo zainteresirali za sajenje gledičije še KZ v Borovnici in Logatcu. Tudi tam smo uspeli. Vsaka zadruga je kupila 500 drevesc. Posadili so jih domači čebelarji.

Lani so bila posajena drevesca stara tri leta. Večkrat sem šel pogledat, kako uspevajo. Zelo sem bil zadovoljen z njimi. Že v prvem letu po saditvi so zrastle do pol metra. Mestni otroci, ki se na Rožniku

spotaknejo ob vsak kamen, so jih pustili popolnoma pri miru. Nič čudnega! Saj je gledičija že kot majhno drevo tako trnjeva, da je dobro zavarovana proti vsem nepridipravom in škodljivcem.

Gremo v novo pomlad in čas sajenja medovitih rastlin bo kmalu tu. Kaj bomo sadili? Gledičijo seveda! Morda bo kdo predlagal kaj drugega, toda mi bomo ostali pri starem; kajti čim več je bo, tem več lahko pričakujemo od nje. Kasnejši čebelarški rodovi nam bodo gotovo priznali, da smo prav ravnali.

Kdor bi hotel saditi še kaj drugega, naj se obrne na mestno vrt-narijo v Ljubljani ali v Šempetru pri Gorici. Izbira medovitih rastlin je velika, vendar je treba dobro premisliti, kaj se splača saditi. Topola bi vam n. pr. ne priporočal, ker nima za čebelarje nikake posebne vrednosti in ga že drugi mnogo sade celo kot lepotično drevo.

**Opomba uredništva.** Gledičije (*G. triacanthos*) je v Ljubljani precej. Najdete jo v Tivoliju, na desnem bregu Ljubljanice od čevljarskega mostu do tromostja, ob Gruberjevem nabrežju, okrog šišenske cerkve itd. Ljubljanski čebelarji pa si še sedaj niso na jasnem, kako je z njenimi cveti. Mnogi so prepričani, da je gledičija dvodomna rastlina, da imajo ena drevesa samo moške, druga pa samo ženske cvete. Na nekaterih v resnici ni videti jeseni plodov. Dr. Kirchner trdi, da je enodomna rastlina s trovrstnimi cveti: moškimi, ženskimi in dvospolnimi. Navaja jo kot primer tako imenovane trimonecije. Morda pa je v Ljubljani na prehodu med enodomnostjo in dvodomnostjo. Če je tako, je vsekakor v igri tudi njena medovitost. Drevesa z moškimi cveti nudijo brez dvoma mnogo peloda, vprašanje pa je, ali mede.

## NA IZBOLJŠANIH TRAVNIKIH JE TUDI ČEBELJA PAŠA IZDATNEJŠA

ING. DUŠAN KRESAL

Iz leta v leto se čebelja paša v naših krajih slabša. Zadnja leta, odkar je ajda kot medovita rastlina skoraj popolnoma odrekla, je sladkor reden jesenski gost v naših čebelnjakih. Da bi popravili to stanje, organizirajo čebelarške družine in odseki večje ali manjše akcije za sajenje medovitih rastlin. Kljub prizadevanjem čebelarjev pa to delo še ni rodilo večjih uspehov. Če bomo tako nadaljevali, uspehov tudi v bodoče ne bo. Čebelja paša se bo slabšala po mojem mnenju vse do tedaj, dokler ne bodo naši gozdarji vključili v sortiment gozdnega drevja tudi medovitih rastlin in dokler bodo naši travniki v takem stanju, kot so.



V Sloveniji imamo dve tretjini, to je okoli 641.000 ha vseh kmetijskih površin pokritih s travno rušo. Koliko paše za čebele! Samo če bi bili vsi travniki osušeni, oskrbovani in dobro gnojeni! Na žalost je pri naših kmetih travnik še vedno tista kultura, ki ji posvečajo najmanj pozornosti. Naš travnati svet propada že vsaj štirideset let, nekaj zaradi neugodnih ekonomskih prilik, nekaj pa zaradi neznanja. Vzporedno s slabšanjem travne ruše nazaduje čebelja paša. Če omenimo še to, da je temu primerna tudi proizvodnja goveda, smo nakazali vso tisto škodo, ki jo ima zaradi tega narodno gospodarstvo.

Dobri travniki v cvetju so neizčrpen vir peloda in medicīne. V ugodnih letih se družine na travniški paši močno razvijejo. Znani so primeri, ko so si čebele v bližini dobro oskrbovanih travnikov nabrale celo zadostno zimsko zalogo. Slabi, izčrpani ali celo zamočvirjeni travniki za čebele nič ne pomenijo ali zelo malo. Posebno je to znano ljubljanskim čebelarjem, ki vozijo svoje čebele na hojevo pašo pod Krim. Kljub bližini velikih travnikov primanjkuje tamkaj čebelam cvetnega prahu. To je razumljivo, saj so travniki na ljubljanskem barju večinoma zelo slabi, izčrpani in deloma zamočvirjeni. Čebele tu med hojevo pašo močno oslabiljo, medtem ko drugod, kjer so v bližini dobri travniki, kljub škodljivosti mane lepo negujejo zalogo in tudi ohranijo svojo živalnost.

Rastlinje na travniku delimo v tri glavne skupine: trave, deteljnice in širokolistne zeli.

Trave so za izločanje nektarja prav gotovo brez pomena. Obilica peloda na cvetočih travah pa le utegne čebelam koristiti. V juliju leta 1957 sem opazoval čebele, ko so med posevkom travne deteljnice nabirale cvetni prah na laški ljuljki (*Lolium multiflorum*). Ker je bilo to v času, ko je bila večina okoliških travnikov pokošena, je bil ta cvetni prah za bodočo moč čebeljih družin velike vrednosti, tembolj, ker je dobra hojeva paša čebele zelo izčrpavala. Na naših travnikih je od 50—70 % trav.

V travni ruši so za čebeljo pašo najbolj pomembne deteljnice. Glavne zastopnice so: travniška črna detelja, bela detelja, švedska detelja, nokota in hmeljska lucerna ali rumena deteljica. Na suhem in višje ležečem svetu uspeva v veliki množini tudi ranjak (*Anthyllis vulneraria*). V slabi ruši je od 0—6 % deteljníc. Na travnikih, ki so dobro pognojeni s fosforjem in kalijem, jih je lahko čez 20 %.

Poleg teh so v travni ruši še širokolistne zeli, ki so predvsem na dobrih travnikih nezaželen plevel. Med njimi nekatere prav dobro

medijo: regrat, travniška kadulja, meta, melisa, kumina, korenje in druge. Če jih je v ruši malo, so za prehrano goveda celo koristne, vendar si jih kmet na travniku želi čim manj. S pravilno obdelavo travnikov bodo njih razširjanje slej ko prej zelo omejili. V neoskrbovani ruši je zeli tudi nad 55 %.

Če travnikov ne gojimo in oskrbujemo redno, se delež dobrih trav manjša. Na njih se pojavijo manj zahtevne in za živino manj primerne rastline. Vedno manj je detelj, vedno več zeli in plevla. Tak travnik ne koristi mnogo živinorejcu, tudi čebele nimajo na njem kaj iskati.

Čebelarji, le ozrite se okoli sebe, pa boste videli, da je večina naših travnikov v zelo slabem stanju. Morda boste le kje našli dober travnik. Med cvetenjem ga primerjajte s slabim, pa boste videli koliko več čebel je na njem. Vplivajte na upravne odbore kmetijskih zadrug, da bodo v svoj načrt za prihodnja leta vnesli tudi obnovo našega travnatega sveta! Le tako bomo najhitreje in najzanesliveje dosegliboljšanje čebelje paše.

## MUHAVOST MLADIH MATIC

AVGUST BREZAVSCEK

Znano je, da z družcem ali tretjakom, kakor tudi z rojem iz panja, ki je iz katerega koli vzroka izgubil matico in si vzredil novo, izleti po več matic. Zaradi tega se roj lahko razdeli v več skupin, ki pa se kasneje največkrat združijo v en sam grozd. Navadno odstranijo čebele matice, razen tiste, ki so jo izbrale za svojo gospodarico, že med rojenjem ali kmalu potem, ko družino vsadimo v panj. Vendar se včasih zgodi tudi drugače: Ker ima vsaka matica svoj obrambni štab, ki ji zvesto stoji ob strani, pride včasih v novo domovanje več matic. Če se tem posreči, da se spraše že med rojenjem, začnejo kmalu zaletati. Tako dobimo po dve ali celo tri družine v enem panju.

S takim rojem sem imel opravka lansko poletje.

Panj št. 2 se je pripravljaj na rojenje. Imel je že potegnjene matičnike, ko sem ga pregledoval. Ker sem želel povečati število družin in si pridobiti tudi nekaj matic za rezervo, sem ga pustil rojiti. Čakal sem in čakal, kdaj se bo roj usul iz panja, toda ni ga hotelo biti. Ker sem bil radoveden, kaj se v panju dogaja, sem ga znova pregledal. Matičniki so že dozorevali, jajčec ni bilo nič, matice pa tudi

nikjer. Malo mi je bilo žal za dobro matico, vendar sem se tolažil, da bom dobil močan roj z mlado gospodarico. Staro sem bil najbrž strl pri prejšnjem pregledovanju. Pa saj to ni nič čudnega pri starem človeku, ki slabo vidi in se mu roke tresejo; kaj takega se lahko pripeti celo mlademu in izkušenemu čebelarju.

Čez nekaj dni se je začelo v panju znano petje: titikanje in kvakanje. Drugi dan je bila muzika še močnejša, roja pa le ni hotelo biti. Svatovsko razpoloženje v družini se je čedalje bolj stopnjevalo. Kvakanje se je razlegalo vsepovsod; slišati ga je bilo celo iz zaprtega panja. Tedaj sem bil prepričan, da takega vznemirjenja čebele ne bodo dolgo prenašale. Bilo je dve popoldne, ko so začele razburjeno laziti po bradi. »Zdaj pa bo...«, sem si mislil. In res ni minilo dve minuti, ko se je roj usul iz panja.

Čebele so krožile dolgo in zelo na široko po zraku: enkrat so se zagnale na desno, drugič na levo in se vedno bolj oddaljevale od čebelnjaka. Že sem mislil, da jo nameravajo popihati.

»Na trto se bo obesil,« mi pravi žena, ki je roj škropila z vodo. Res so se začele čebele zbirati na trti, a so bile zelo nemirne. Kmalu se je od njih ločil precejšen del, se dvignil visoko v zrak in začel obletavati češnjo, ki je stala okoli 20 korakov od trte. Polagoma se je v njenem vrhu stvoril lep grozd. Kaj sedaj? Nastala sta dva roja: eden na trti, drugi na češnji. Počakal sem nekoliko, da bi se obe skupini združili, a to se ni zgodilo. Vsaka zase je občepela na svojem mestu. Vendar so bile čebele na trti precej razburjene, medtem, ko je roj na češnji mirno sedel. K trti sem postavil ogrebničnik — navaden kranjič in ga prepustil ženi v oskrbo, jaz pa sem se spravil z drugim kranjičem na češnjo. V pol ure je bil ta roj v čebelnjaku. Pustil sem ga kar v kranjiču, ker sem želel imeti med modernimi panji tudi ta simbol nekdanjega čebelarjenja.

Stopil sem potem k roju na trti, ki ga je žena ves čas s hruškovo vejico poganjala v panj, a ne s posebnim uspehom. Čebele so neprestano izletavale iz panja in sedale na trto. Čez nekoliko časa se je nama le posrečilo, da sva jih ugnala. Roj sem nesel v čebelnjak in ga stresel v medišče AŽ-panja, v katerem sem že imel spodaj en roj. Čebele so šle še kar rade v panj, vendar sem opazil neko vznemirjenost med njimi. Prislonil sem okence in si prižgal cigareto. A je nisem pokadil do konca, ko se je ženin roj znova usul skozi žrelo. Usedel se je zopet na trto. Čez pol ure sem ga po raznih neprilikah ogrebel in spravil na isto mesto kot prej. Ker pa sem domneval, da bi

le mogel biti brez matice, sem za poskus vzel iz izrojenca sat z matičnikom in ga postavil v panj, v katerega sem ga potem usul. Čebele so bile sedaj bolj mirne in mislil sem, da bo vse v redu. Toda varal sem se. Prenočile so sicer v novem domu, a drugi dan ob 16. uri so zopet izletele iz panja, vendar takrat ne več na trto, temveč na bližnjo češpljo.

Ko sem s stola blizu čebelnjaka hotel pobrati čebelarsko kapo, da bi šel ogrebat roj, sem opazil na njej — matico. Od kod se je neki vzela? Prvotno sem mislil, da mi je padla med pregledovanjem iz kakega prašilčka, a prepričal sem se, da to ni bilo. Zato sem jo začasno vtaknil v kletko in jo shranil za mrežo nekega panja, da bi jo pozneje kje uporabil. Toda čez eno uro je bila mrtva.

Roj sem z lahkoto ogrebel in vsadil zopet na prejšnje mesto, potem ko sem mu odvzel sat z matičnikom. Sedaj so čebele obstale v panju, matica se je čez tri dni sprašila in začela pridno zalegati.

Zakaj to poročam? Kaj je važnega pri vsem tem?

Značilno je, da se je roj takoj razdelil na dva samostojna dela, od katerih se je vsak zase usedel na svoje mesto. Zanimivo je tudi, da je manjši del čez pol ure znova rojil in potem še enkrat drugi dan.

Kaj je bilo vsemu temu vzrok? Stvar si razlagam takole:

V roju je bilo več matic. Zato so se pri prvem rojenju čebele razdelile v dva tabora. V manjšem delu, ki se je obesil na trto, sta bili gotovo še dve matici, a se čebele niso mogle zediniti za eno izmed njiju, ker je vsaka imela svoje privrženke. In prav zaradi tega so čez pol ure zopet pobegnile iz panja. Čudno je tudi, da se niso mogle niti čez noč in do popoldanskih ur naslednjega dne odločiti ter so raje še enkrat rojile. Matica, ki sem jo bil dobil na čebelarski kapi, je morala biti iz tega manjšega roja. Obnemogla je pri tretjem izletu in ni mogla več z rojem. Prav gotovo so jo nameravale čebele, njene nasprotnice, umoriti, a se jim je izmuznila, vendar ne brez poškodb. Šele, ko je ostala v roju ena sama matica, so se čebele umirile in ostale v panju.

Ni verjetno, da bi se bile matice že med rojenjem sprašile, ker se je roj prehitro razdelil na dvoje. V tistem delu roja, kjer sta bili dve matici, se to tudi ni zgodilo, ker nisem pri nobeni opazil kakih takih znakov.

Zaradi vsega navedenega se mi zdi, da je bil to zelo redek in izjemen primer v čebelarstvu.

## ŠE NEKAJ BESED O PITALNIKIH

VLADO ROJEC

Zadnje čebelarške letine so bile tako slabe, da je bilo le malo čebelarjev, ki bi jeseni ne dopolnjevali panjem zimskih zalog. A tudi preteklo jesen smo morali kljub dobri letini čebelam pokladati, pač zaradi tega, ker je bilo treba za prezimovanje neprimeren hojev med nadomestiti s sladkorjem. Nič ni potem čudnega, če so čebelarji v teh poslednjih letih mnogo razpravljali o uporabnosti raznih pitalnikov, jih preizkušali, zboljševali in po svoje preurejali. Nekaj takih razprav je izšlo tudi v Slovenskem čebelarju. Kljub temu pa še nismo našli pitalnika, ki bi bil brez vsakih pomanjkljivosti.

Z AŽ-panjem se je pri nas na splošno uveljavil pločevinast pitalnik z ožjim podaljškrom in tulcem, ki seže v prostor med okenci in vratci panjev. V tulec postavimo s sladkorno raztopino napolnjeno litrsko steklenico narobe. Pogoj za brezhibno delovanje takega pitalnika je vodoravna lega panja. Če je panj preveč nagnjen naprej, klaja kaj rada izteče iz njega pri žrelu, če pa je nagnjen nazaj, priteče tako malo raztopine v širši del pitalnika, da je čebele zlepa ne pospravijo. Če raztopina ni dovolj očiščena, se reže ob prehodu v širši del zamaše in se dotok sploh ustavi. Nerodno je nadalje polnjenje steklenic, a tudi to, da je mogoče naenkrat dati čebelam samo liter raztopine. Zato je čebelar z večjim številom panjev pokladal v teh pitalnikih kar vso noč. Ko je postavil polne steklenice v zadnje panje, so bile v prvih navadno že prazne, pa jih je začel polniti spet od začetka. Vsekakor je zahtevalo tako pitanje precej časa in napora.

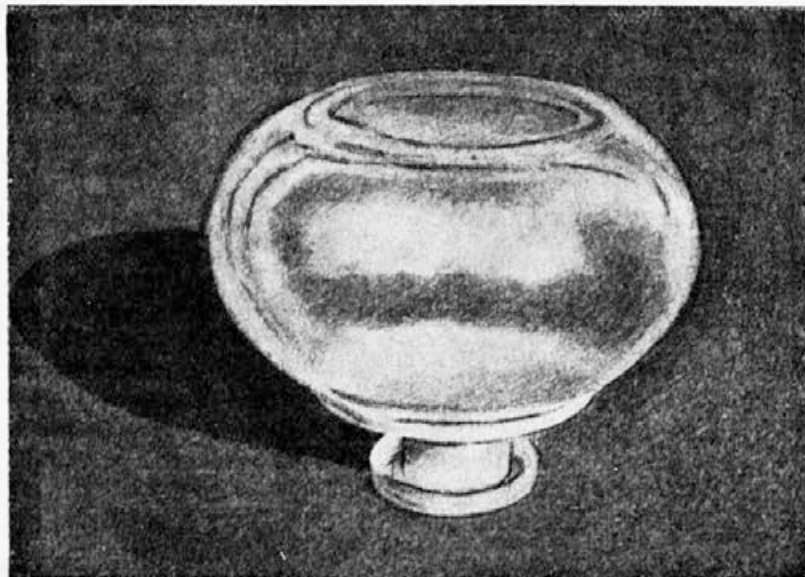
Podobno kakor popisani pitalnik deluje türinški balon. To je okrogla litrska steklenica s pločevinastim podstavkom. Pokladamo pa z njim iz medišča, kar je boljše kakor pitanje pod sati. Iz türinškega balona jemljejo čebele klajo tudi v hladnejših nočeh, ko se je v pitalniku pod sati sploh ne dotaknejo. Kako je treba v AŽ-panju namestiti pločevinasti krožnik, iz katerega je raztopina dostopna čebelam, je bilo že več predlogov. Problem je morda najbolje rešil tovariš Martelanc. Popisal je to leta 1957 v 1.—2. številki Slovenskega čebelarja. Türinški balon pa ima poleg pomanjkljivosti, ki smo jih navedli že pri navadnem pločevinastem pitalniku, še to hibo, da se more ob razmeroma majhnem krožniku razmestiti le malo čebel in deluje zato prepočasi.

Za pitanje od zgoraj je prirejen tudi Ferležev pitalnik, katerega opis je prinesel Slovenski čebelar v zadnji številki lanskega letnika.



V AŽ-panju bi lahko uporabljali celo pitalnike, ki so jih uvedli Hrvati pri svojih dadant-blatovcih. Imeti bi morali isti obseg, kot ga ima okvir z matično rešetko, njih višina pa bi se ravnala po prostornini, za katero bi se odločili. Pokrov bi bil pri pitalniku nepotreben, ker bi bil nameščen v zaprtem panju.

Zaradi gradilnega satnika je dobilo okence v naših panjih poseben vložek z mrežo, ki so ga prevozniki uporabljali tudi za to, da so dali čebelam prostor, kamor so se med prevozom povlekle iz ulic. Namesto



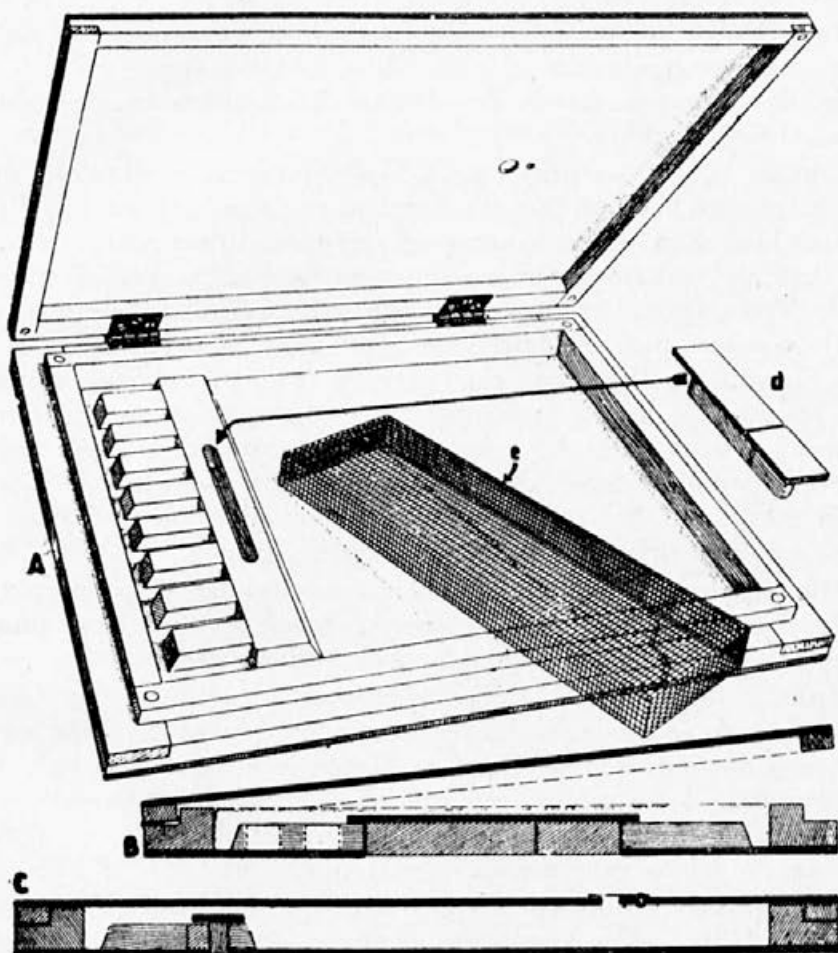
Türinški balon

tega vložka pritrdimo v okence leseniten pitalnik v obliki pisemskega nabiralnika. Kolikor vem, je kot prvi uporabljal take pitalnike v svojih panjih tovariš Mihelič, inž. Rihar pa jih je v svoji knjigi »Sodobno čebelarjenje« krstil za Pogačar-Žigonove pitalnike. Komu gre prvenstvo, ne bomo raziskovali, kajti ideja ni tako epohalna, da bi se zavoljo tega čutil kdo prikrajšanega. Vsekakor pa je predlog za namestitev pitalnika v okencu izšel že leta 1938 v mojem članku o gradilnem satniku in sončnem topilniku.

Pitalnik je tovariš Mihelič kasneje toliko izpopolnil, da ga je razdelil znotraj s pokončnima preluknjanima letvama v tri dele, od katerih sta čebelam dostopna stranska dva in sta zato pokrita, srednji

pa je nepokrit in namenjen za nalivanje raztopine. Drži nekaj več kot liter.

Toda te pitalnike je tovariš Mihelič že zdavnaj opustil in prešel kakor mnogi drugi čebelarji k čisto navadnim koritom z lesenim obo-



Kataliničev pitalnik, ki ga je mogoče uporabljati tudi v AZ-panju

dom ter lesenitno sprednjo in zadnjo steno. Da v koritu čebele ne tonejo, preprečimo s plavačem, ki je lahko tanka deščica z navrtanimi luknjami, ali pa lesica, zbita iz ozkih letvic. Korito namestimo pri pitanju tik za satniki. Jasno je, da moramo okence prej odstraniti, s tem pa damo čebelam možnost, da se razlezejo v prostoru za okenci

in po vratcih panja, kar lahko čebelarja zelo ovira pri ponovnem napolnjevanju korit. Velikost teh pitalnikov je kaj različna. Trgovina Medeks prodaja take, ki držo tri litre, videl pa sem pri čebelarjih še večje. Da ne puščajo, morajo biti vsi deli ob stikih zamazani z gosto oljnato barvo ali zlepljeni s klejem, ki se v vodi ne topi. Če bi kljub temu ne držali tekočine, zalijemo notranje kote z raztopljenim voskom. Sicer se pa po večkratni uporabi sladkorna raztopina v kotih tako zasuši, da postanejo korita popolnoma nepropustna in jih sploh ni treba zalivati z voskom.

Obliko, korita ima prav tako Königov pitalnik, vendar ni napravljen iz lesonita, temveč iz neke posebne nerjaveče pločevine. Prislonimo ga k okencu, potem ko smo odvezli spodnjo zapornico in seveda tudi škrnjaka, s katerim je zapornica pritrjena. Spodaj ima pitalnik nekako žrelo, skozi katero pridejo čebele v prvi, dokaj ozek prostor, zlezejo po steni pravega korita navzgor, nato pa po nasprotni strani stene navzdol do sladkorne raztopine. V razdalji kakega centimetra od te stene je še ena stena, ki ima nešteto luknjic, da more pronicati raztopina v drugi prostor, v katerem čebele pijejo. V tretji najširši prostor nalivamo raztopino. Vsi deli pitalnika, v katerih se zadržujejo čebele, so pokriti, tako da čebelar med pokladanjem sladkorne raztopine sploh ne pride z njimi v neposreden stik.

Mimogrede naj omenim še Vukeličev pitalnik, ki pa ne prihaja v poštev pri pitanju na zalogo, temveč samo pri dražilnem pitanju. Obnesel se je tudi pri napajanju čebel med prevozom.

Vukelič je za pitanje izrabil zamreženi vložek okenca. Na obeh straneh vložka je spodaj pribil lesonitni plošči, tako da je tam nastalo nekaj nad decimeter visoko koritce. Mrežo je v koritcu za kak centimeter odmaknil navznoter in z njo razdelil ves prostor v dva dela. Ožji del iz katerega čebele pijejo, je obrnjen k satnikom, širši pa navzven, da lahko vanj natočimo raztopino.

S pitalniki v obliki korit smo uvedli pri nas krmljenje odzadaj, ki ni nič slabše kakor krmljenje odzgoraj. Čebele pri tem kladenju tudi v hladnejših nočeh dobro jemljejo sladkorno raztopino. Če je toliko mrzlo, da se ne upajo prosto gibati, se v strnjenih vrstah spuste po zadnjih letvicah satnikov in še po steni korita prav do raztopine. Kakor se zdi, srkajo raztopino samo spodnje čebele, sosednje pa jo od njih prevzemajo in oddajajo naslednjim. Tako potuje klaja skozi nešteto želodčkov, dokler ne pride že skoraj predelana do čebel v gnezdu, ki jo izločijo v celice.

(Dalje prihodnjič)

# O NAŠI NEKDANJI TRGOVINI S ČEBELAMI

AVGUST BUKOVEC

V lanskem letniku Slovenskega čebelarja sem popisal, kako se je začela in razvijala naša trgovina s čebelami v polpretekli dobi.

Naj opišem še, kako so čebelarji pripravljali panje in roje za izvoz. Kranjiče so urejali pri zaprtem oknu, da se čebele niso razletele. Izbranemu panju so odtrgali dno in ga šele nato obrnili, da niso padale mrtvice in voščeni drobir med satje. Nato so družine natančno pregledali. Čebelar se je moral prepričati, ali imajo matice in kakšno je stanje medene zaloge. Če zalege ni opazil že na prvi pogled, je satje v sredini čebelje gruce s prsti nekoliko razmaknil in panj nagnil, da je videl globlje med ulice. Če tudi to ni zaleglo, je z ostrim nožem izrezal kos sata v obliki zagozde in pregledal celice, ali je v njih kaj zalege. Izrezani kos sata je potem pritrdil s špilami na prejšnje mesto. Na zadnjo končnico je s kredo napravil znamenje. Križ je n. pr. pomenil, da je medene zaloge dovolj, ravna črta pa revščino. Podnico je skrbno ostrgal.

Da se satje po poti ne bi sesedlo, so položili nanj po dolgem ali počez, kakor je pač bilo speljano, več toliko debelih letvic, kolikor je merila razdalja med satjem in podnico. Na te letvice se je satje opiralo, in je bilo manj nevarnosti, da bi se podrla.

V sprednjo in zadnjo končnico so s svedrom vešnikom izrezali kakih 8 cm široka dušnika, če je bil panj zelo živalen, pa še v stropnico enega. Na dušnike so pribili mrežice iz žice, izrezane kolobarčke pa pribili na panj. Preden so dušnike začeli vrtati, so na tistem mestu napravili s svinčnikom debelo črto, da je prejemnik kolobarček laže vstavil tako, kakor je bilo prav.

Zadnje tedne v dobi razpošiljanja, ko je bilo včasih že tako toplo, da bi se čebele po poti zaradi vročine lahko zadušile, so nekateri vestni trgovci pribili zunaj na stropnico še poseben prezračevalnik iz žične mreže. Napravljen je bil iz letev, visok kake štiri prste, širok približno 20 cm, dolg pa kakih 35 cm. Pritrjen je bil nad veho v stropnici. Če je bila čebelam sila, so se lahko umaknile vanj.

Panju, ki je imel premalo živeža, so nabrizgali razredčen med v satje ali pa pribili na dno panja v bližini satja kobilico z dvema locnoma, med katera so postavili meden sat. Tudi vodo so naštrcali v prazno satje, nekateri pa pribili na stranico panja v vodi namočeno kepo vlaknatega mahu, navzkriž prevezano z vrbovimi šibicami.

Zunaj na podnico so pribili počez dve debeli slamnati kiti, ki sta bili na koncih prevezani z vrvico. Kiti sta močno omilili tresljaje med prevozom.

Ko je bilo vse to opravljeno, je čebelar pribil podnico, ometel v panj čebele, ki so se med delom nabrale na oknu in se tam utrudile, naposled pa na panj pritrdil zadnjo končnico in še sprednjo, če sta bili obe premični, kakor je v gorenjskem kotu običaj.

Sedaj je panj še z vnanje strani skrbno pregledal in pribil na sleherno luknjico ali režo, skozi katero bi utegnile čebele po poti uhajati, primeren košček pločevine. Nazadnje je na stropnico nalepil naslov prejemnika in

list z napisom z velikimi črkami: »Pozor! Žive čebele! Varujte jih pred soncem! Če hudo šume, jih naškropite z vodo! Prekladajte jih previdno!«

Pri Ambrožiču sem večkrat opazoval čebelarje pri tem delu. Čudil sem se njihovi spretnosti, urnosti in mirnosti. Njihovemu očesu ni nič ušlo. Ti pomagači so bili zaposleni pri trgovini že več desetletij — da, celo vse življenje. Preklicano trde butice bi moral biti človek, ki bi potem, ko je pripravil za pot že več tisoč panjev, ne poznal čebel in ne vedel, na kaj vse mora paziti pri pripravljanju panja za prevoz.

Pri delu so rabili neko svojevrstno orodje, ki je bilo kladivo, klešče, dleto in strgulja hkrati. Izdelovali so ga jeseniški kovinarji, bilo je zelo praktično. Menda ga v gorenjskem kotu še vedno uporabljajo.

Panje so razpošiljali po železnici. Družine v panjih s premičnim satjem Ambrožičevega sestava je bilo lahko pripraviti za pot. Po pregledu satja zaradi matice in medene zaloge so nalili v prazen sat nekoliko vode, zabili za zadnjim satom oziroma za okencem dva žeblja, da se satniki niso razmaknili, odprli dušnike in pritrdili obe končnici, pa je bilo delo opravljeno.

Izvažali so tudi čebelje družine, ki so jih bili preselili iz kranjičev na satnike nemške ali kake druge polovične podobne mere, kakršno je kdo želel. V ta namen so jemali povečini panje s podolžnim satjem. S takim so lahko napolnili več satnikov kakor s kratkimi prečnimi sati. Pri urezovanju teh je bilo preveč odpadkov. S satjem iz dobrega kranjiča so lahko napolnili osem do deset satnikov nemške normalne mere (18 × 21 cm). Vstavljeno satje so prevezali z močno nitjo. Preseljenci so šli na pot v posebnih transportnih zabojčkih iz tankih desk.

Roje so razpošiljali od 15. maja do 15. julija. Kako leto, ko ni bilo naravnih, so razpošiljali narejence. Naročila so se kopičila, čebele pa niso rojile. Ker so bili roji že plačani, trgovec ni imel druge izbire, kakor da je začel roje delati, če je hotel naročniku ustreči.

Za spomladansko razpošiljanje so bili zabojčki skrbneje pripravljani kakor zabojčki za jesensko razpošiljanje suhih čebel. Bili so kakih 28 cm visoki in za malenkost daljši. Zbiti so bili iz 1/4 cole debelih nepostruženih žaganic. S tremi satniki, v katere so bili pritrdjeni kosi satja, eden nekoliko meden, eden z vodo, zabojček ni smel tehtati več kakor 3 kg, z rojem vred pa ne čez 5 kg, sicer bi bila poštnina previsoka. Na dno zabojčka, kakih 5 cm od stranic, sta bili po dolgem pribiti dve letvici, na katerih so satniki stali. Zgoraj na obeh stranicah zabojčka sta bili pribiti letvici, na katerih so satniki viseli. Ti so imeli ušesa prevrtana, da jih je čebelar lahko pribil na letvice. Namestil jih je tako, da je bilo med posameznimi za dober satnik prostora. V teh širokih ulicah se je roj obesil. Matica ni bila priprta.

Zabojček je imel dva, približno 1 dm<sup>2</sup> velika dušnika, enega pri dnu, drugega pod vrhom na nasprotni strani. Po roboh teh zamreženih dušnikov so bile pribite dober centimeter debele letvice, ki so omogočale prezračevanje zabojčkov tudi v primeru, ko so stali tesno drug poleg drugega.

Na pokrov so prilepili naslov in zgoraj omenjeno opozorilo.

Roj so vsadili v zabojček že na dan rojenja in ga postavili kam v temo in na hlad. Pošti so ga predali šele naslednji dan, ko se je umiril in ohladil. Po železnici so jih pošiljali le izjemoma, po pošti pa v glavnem zato, ker je bila namembna pošta skoraj vedno v bližini naročnikovega doma.



Navzlic pazljivosti pri odpremi se je ravno rojev največ ponesrečilo. Nič čudnega, poštne pošiljke ne potujejo tako naglo, kakor bi bilo treba.

Tako so pripravili zabojčke za pošiljanje rojev le posebno vestni trgovci. Nekateri so dali roju en sam sat z nekoliko medu in vode. Zato se je marsikaka pošiljka po poti ponesrečila, bodisi popolnoma ali pa je padel dober del čebel. V takih primerih je pošiljatelj vedno krivil pošto ali železnico, sebe nikoli.

Zelo preprosto je bilo razpošiljanje suhih čebel v jeseni. »Bale« za na pot jim po navadi niso dali. Čebele so ometali s satja naravnost v zabojček. Pri tem delu pa niso hiteli, marveč so potrpeživi, da so se čebele počasi napile medu.

Vsak pomembnejši trgovec je imel večje število kranjičev, panjev s premičnimi sati in matic stalno na zalogi. Spomladi, ko se je pripravljal na razpošiljanje, je zalogo sproti spopolnjeval z nakupi. Posebno dobrih dokupljenih panjev ni odpošiljal. Obdržal jih je zase, da so mu dali roje. Amrožič je imel ob rojenju v svojem glavnem čebelnjaku nad 1000 kranjičev, Rothschild precej manj, vsekakor od 500 do 800 panjev, med temi 320 s premičnim satjem. Strgar pa okoli 400 družin.

Kakor je bilo že omenjeno, kako leto čebele niso hotele rojiti. Čas je bežal in trgovci so se bali, da bodo z odlašanjem in čakanjem na roje zamudili najboljši čas za razpošiljanje. Ker so naročniki zaradi dobave že plačanih rojev vedno huje pritiskali, so jih trgovci začeli delati. S tem poslom je bilo pri Amrožiču kako leto zaposlenih več domačih in najetih čebelarjev, samih čebelarskih presukancev, ki so se nič kako razumeli na svoj posel. Kaj bi se ne, ko so jim bile »čbeve« v krvi in so se z narejanjem rojev ukvarjali že desetletja. Da ste ga videli, kako naglo je bilo vse opravljeno! Po tleh zunaj čebelnjaka je razgrnil rjuho in položil nanjo prazen kranjič, čigar težo je dobro poznal. Prižgal si je čedro in stopil po kranjiča, ki mu je nameraval vzeti roj. Položil ga je na hrbet in z zgoraj omenjenim univerzalnim orodjem privzdignil podnico za dva prsta. Ko je nekoliko minut počakal, da so sitnice odletele, so se ostale čebele med tem napile medu ter se zbrale nad satjem in na podnici panja. Potem je odtrgal podnico, ometel čebele v prazen kranjič, plemenjaka obrnil, ga prijel za stranici blizu sprednje končnice, potisnil med razkoračene noge in se ga s koleni oklenil pri zadnjem koncu stranic. Sedaj je začel čebele tako stresati iz panja, da je z rokami sprednji del panja suval navzdol, zadnji pa se je gibal med kolena, kakor bi bil nataknjen na os. Čebelarjevi sunki so bili mehki, čebele pa so se vsipale iz panja na rjuho, da je bilo veselje.

Čebelarjev pomočnik je ves čas opazoval, kdaj bo matica padla na rjuho. Ko se je to zgodilo, jo je brž priprl v matičnico in jo dal v prazen kranjič. Starcu je potem pribil dno in ga položili na tla kje v bližini, v prazni panj pa so z žlico ogrebačo nametali toliko čebel, da je tehtnica potegnila zaželeno težo. Narejenca so nazadnje pretresli v transportni zabojček, tako da so v zgornjo veho posebnega pokrova vtaknili velik lij in vanj vsuli čebele, nazadnje pa spustili v zabojček še matico. Za tem so posebni pokrov zamenjali s pravim, tega pribili in roj odnesli v klet.

Starca so postavili na rjuho, da so se vanj sprašile odvečne čebele, nato pa ga odnesli v čebelnjak na staro mesto. Na njegovo sprednjo in

zadnjo končnico so s kredo napisali, kdaj so mu roj vzeli. Z opazovanjem in prisluškovanjem so potem ugotovili, kdaj bo kak panj zapel ali rojil.

Iz posebno močnih in težkih panjev so delali roje na ta način, da so čebele pregnali iz panja z dimom in trkanjem s paličkami po stranicah.

Dober in izurjen čebelar je naredil na dan, če je šlo vse kolikor toliko po sreči, do 15 rojev. Moral pa je imeti spretnega pomagača.

V letih, ko so panji sami od sebe rojili, so roje prestrezali in jih puščali v prestrezalu do večera. Lahko si mislimo, kako težko je bilo opazovati stotine in stotine panjev, da so prestregli vsaj večino rojev in se niso mešali prvci in roji z nesprašenimi maticami.

Po ajdovi paši se je začelo podiranje tistih panjev, ki niso bili sposobni za prezimovanje in razpošiljanje suhih čebel. Denaturiranega sladkorja do leta 1905 še nismo poznali. Da bi tiste čase kdo panjem slabičem z medom spolnjeval zimsko zalogo, na to nihče ni mislil. Med je bil predrag za množično krmljenje, saj je stal kilogram 60 krajcarjev. Nekoliko težjih panjev so vsako leto podrli, da so dobili medeno satje, ki so ga spomladi potrebovali pri razpošiljanju rojev. Premožnejši trgovci so še pred ajdo nakupili več stotin panjev z roji in jih postavili v ajdo. S temi nakupi niso mnogo tvegali. Večje izgube se jim ni bilo treba bati, ker so že za suhe čebele dobili domalega vso kupnino. Če je bila ajda količkaj dobra, so z nakupljenimi panji spolnili zimске zaloge svojih panjev, s čebelami pa ojačili domače roje, nseljene v panjih s premičnim satjem. Z nakupljenimi panji so tudi povečali zalogo matic za domačo potrebo in za izvoz. Naročila matic so bila kako pomlad posebno številna.

Gorenjski trgovci so zazimljene panje redno postavljali v pašo na spomladanskem resju. Precejšen del panjev, tudi po več stotin, so prepeljali ali prenesli v zimske čebelnjake visoko v planinah, zložili v skladanico drugega na drugega, slabiče spodaj, močnejše zgoraj in jih zadaj ter povrh zapažili z listjem. Slabiče so namestili spodaj zato, da so spomladi dobivali čebele od zgornjih panjev. Težko obložene so se v hladnih dneh vračale s paše in padale na brade spodnjih panjev, pa hajdi vanje. Vsak panj jih je rad sprejel, saj niso prišle praznih nog in suhih želodčkov. Slabiči so si s temi priseljenkami dobro opomogli.

Nekateri zimski čebelnjaki so bili na tako težko dostopnih mestih, kakšen celo pod velikim skalnatim previsom, da so morali panje znositi do njih s čebelarskimi krošnjami ali pa ženske na glavi. Taka karavana je včasih štela tudi tucat ljudi. Krošnje so bile otovorjene s tremi, štirimi panji, ženske so pa nosile na glavi dva lažja panja ali enega težjega.

Čez zimo so čebele v hribih večkrat obiskali, da so se prepričali, ali je pri njih vse v redu. Včasih pa je visok sneg onemogočal obisk. Tiste čase se je redkokdaj pripetilo, da bi kdo šaril po tujih panjih, kar je veljalo za posebno grd greh.

Že nekaj let pred prvo svetovno vojno je začel izvoz čebel polagoma nazadovati. Švica je bila prva, ki je nastopila zoper uvoz kranjic, češ da niso za ondotne razmere, da so preveč rojive in da je švicarska črnorjava čebela boljša medarica. Za to čebelo, ki so jo prav s težavo staknili, se je najbolj zavzemal dr. Kramer. Našel je v plemenu Nigra svoj ideal čebele, ki naj bi v Švici nadomestila vse druge pasme. Uvedel je tudi plemensko

vzrejo matic, prvo v Evropi. Od besed je prešel na dejanja. Izposloval je, da švicarski čebelarški listi niso več sprejemali oglasov naših trgovcev. Nazadnje je švicarska vlada na pobudo čebelarške organizacije prepovedala uvoz tujih čebeljih pasem. Pravi razlog za to prepoved pa niso bili zgoraj omenjeni očitki na rovaš naše čebele, pravi namen prepovedi je bil, da bi uveljavili pleme Nigra.

To je bil prvi udarec našemu izvozu. Drugi, nič manj učinkovit je sledil takoj po prvi svetovni vojni, ko smo izgubili pomembna tržišča v deželah bivše avstro-ogrske monarhije. Kmalu nato je začel zavirati uvoz tudi naš najboljši kupec, Nemčija. Tam je bil dr. Zander, vodja čebelarškega zavoda v Erlangnu na Bavarskem, tisti, ki mu naša čebela kar na mah ni bila več všeč. Ogrel se je za pleme Nigra in ga začel priporočati po švicarskem vzorcu. V zvezi s tem je tudi nemška vlada prepovedala uvoz čebel, kajpak predvsem iz zdravstvenih razlogov. S to prepovedjo je bil zadan smrtni udarec našemu izvozu. Sicer smo potem čebele v manjšem obsegu še izvažali, zlasti v opustošene pokrajine Francije, v Belgijo in na Nizozemsko, toda ves ta izvoz ni bil tolikšen, da bi bil pošteno zaposlil enega samega trgovca.

Stara, slovita tvrdika M. Ambrožič je še nekaj let po malem razpošiljala čebele, nazadnje pa je od nekdanjih številnih izvoznikov ostal samo Jan Strgar, ki je tudi po prvi svetovni vojni še kar uspešno čebele izvažal in si ustvaril dobra tržišča zlasti v prekomorskih deželah.

Po osvoboditvi je izvoz za nekaj časa popolnoma prenehal. Pravkar omenjeni trgovec z velikimi izkušnjami v razpošiljanju čebel je sedel doma prekrizanih rok. Sicer so se kupci še vedno oglašali, toda zasebna trgovina je bila ustavljena.

Na podlagi zagotovil nekega izvoznega podjetja, da bo prevzelo vsako količino matic, je ZCD organizirala tečaje za vzrejo matic in ustanovila lepo število prašilnih ali plemenitnih postaj. Uspeh teh prizadevanj ni izostal. Za vzrejo matic se je odločilo toliko čebelarjev, da bi bili podjetju lahko dobavili več tisoč izbranih matic čiste krvi. Žal pa ta lepo razvijajoča se akcija ni izpolnila nad vzrejevalcev matic in tudi ne nad tistih, ki so hoteli matice izvažati. Saj drugače ni moglo biti! Izvažanja čebel so se lotili ljudje, ki niso imeli z njimi nikoli posla. Domnevali so, da jim bodo naročila na kup letela kar sama od sebe. Za reklamo v inozemstvu niso poskrbeli zadostno in pravočasno. Hotelo se jim je samo žeti, ne pa tudi sejati. Kadarkoli je ZCD zagotovila matice za kako večjo pošiljko, namenjeno v kako prekomorsko deželo, vselej je minulo več dni, preden je pošiljka mogla na pot. Sv. birokracij — neka komisija — je morala vsako pošiljko poprej pregledati. Preden so to skupaj zbornali, je minulo več dni. Ali je čudno, če se je potem pošiljka na potu ponesrečila.

Kako leto so vzrejevalci po naročilu izvoznega podjetja vzredili nič koliko matic, ko pa je prišel čas za razpošiljanje, ni bilo nikogar, ki bi jih prevzel. Naročil iz tujine ni bilo, pa so se vzrejevalci za svoj trud obrisali pod nosom. Vsa akcija, ki je izpočetka dobro kazala, se je razblinila v nič. Če bi še kdaj skušali organizirati vzrejo matic za izvoz, dvomim, da bi se priglasilo toliko vzrejevalcev, kolikor se jih je pred leti. Na prazne obljube živ krst ne bo nič več dal.

# KOŠI NA SLOVENSKEM OZEMLJU

STANE MIHELIC

V vseh tistih slovenskih pokrajinah (Dravsko-ptujsko polje, Slovenske gorice, Prekmurje, Bela krajina), kjer ne najdemo kranjiča, so nekdanji čebelarili Slovenci in deloma čebelarijo še sedaj v koših. Danes so to slamnati koši, prav gotovo pa je, da so imeli vsaj ponekod pred njimi pletene iz šibja.



Sl. 1. Edini doslej znani primerek koša, spletenga iz šibja, iz ptujske okolice

*Koši, pleteni iz šibja.* Pletji iz šibja, tenkih korenin, ločja i. dr. so znali ljudje že v predzgodovinski dobi. Pletlji niso samo košar, ampak tudi stene svojih bivališč, bivališč za živino, kakor to delajo še danes ponekod. Se danes vidimo tu in tam iz protja pletene plotove, ograje, gnojne in druge koše. Brickmann trdi, kakor poroča M. Sooder v knjigi »Čebele in čebelarjenje v Švici« (Bienen u. Bienenhalten in der Schweiz), da so pletene košare kulturna dediščina pastirskih narodov. Že ti so košare mazali s kravjekom, da so bile manj propustne.

Pletene koše najdemo pri različnih ljudstvih, pri takih ki nimajo med seboj nič ali pa le prav malo skupnega.

Orientalški in rimski čebelarji so poznali ležeče panje, pletene iz šibja. V Leges Bajuvariorum, ki izvirajo iz 8. stoletja po našem štetju, se poleg drugih panjev omenjajo tudi iz šibja pleteni koši. Pri južnih Slovanih so znane »pletare« tako pri Hrvatih, Srbih kakor Bolgarih še danes. Skratka, čebelji koši, pleteni iz šibja, morajo biti že prastari.

Doslej, kolikor nam je znano, še ni nihče raziskoval, ali so tudi pri nas kdaj čebelarili v koših, pletenih iz šibja. Tudi čebelarska literatura, ki bi take koše omenjala pri nas, nam ni znana. Zato se bomo morali pri obravnavi tega vprašanja nasloniti na najnovejše najdbe in poročila

Čebelji koš, pleten iz šibja, ni danes pri nas nikjer več v rabi. Na stvari, ki smo jih izločili iz rabe, pa radi pozabljamo, pravilno zaključuje Sooder v že omenjeni knjigi. Prav tako je z našim čebeljim košem iz šibja.

Znano je, da je bil tak koš na zahodu (in verjetno tudi pri nas) že proti koncu 18. stoletja dokaj redek, čeprav ga tamkajšnji pisatelji še omenjajo, medtem ko se je pri južnih Slovanih (izjema smo Slovenci) obdržal ponekod do današnjega dne. Naši čebelarji pisali vse od Glavarja dalje, ko naštevajo, kakšni panji so drugod po svetu v rabi, omenjajo koš, pleten iz šibja, nikjer pa ga nadrobneje ne opisujejo.



Sl. 2. Slamnatí koši iz Stranskih Makol na Štajerskem

Edini dobro ohranjeni primerek, ki sem ga našel v poletju 1957, ko sem skupno s prof. Matijo Maučecem iz Ptuja iskal po Štajerskem čebelarške starine, je sedaj v muzejski zbirki Zveze čebelarških društev za Slovenijo. Našla sva ga v vasi blizu Ptuja pri posestniku in čebelarju s koši.

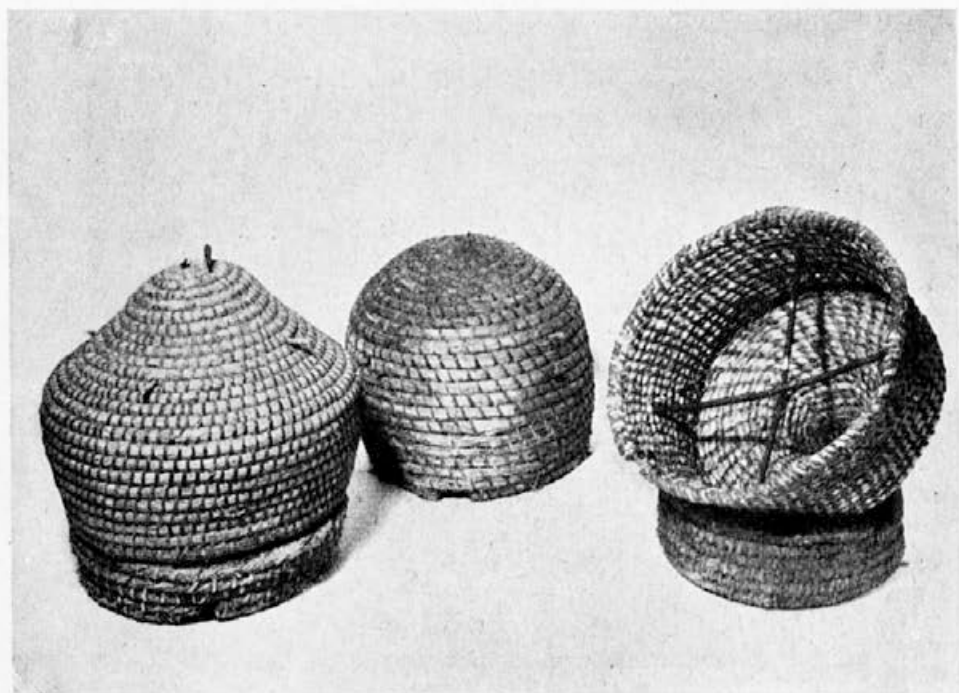
Čebelar nama je pripovedoval, da je imel prej več takih košev in da so tudi drugi čebelarili v njih. Po dodatnih podatkih, ki jih je zbral profesor M. Mauček od tamkajšnjih čebelarjev, so »Haložani koše sami pletli. Stare koše so pletli iz škrobotinja (ovijalke z velikimi belimi cveti) in ometavali z blatom ali s kravjekom.«

Doslej ni znano, ali so poznali na vsem Štajerskem ozemlju, kjer danes najdemo slamnat koš, iz šibja pletene koše, prav tako ne vemo za Belo krajino, ali je kdaj čebelarila v njih.

Koš, ki je ohranjen, je viden iz slike 1. Po obliki se vsekakor razlikuje od podobnih košev drugih jugoslovanskih narodov. Njegova oblika je



kupolasta, medtem ko so n. pr. srbske pletare bolj stožčaste. Tudi prostorninsko je, primerjaje ga s kasnejšimi slamnatimi koši, nadpovprečno velik. V višino meri 40 cm in ravno toliko je spodaj širok. V notranjosti ima navzkriž v vodoravni smeri zataknjene v steno tri močne palice iz trdega lesa, katerih konci gledajo skozi. Ti konci so od zgoraj navzdol preluknjani, v luknjicah pa so daljši žebliji, ki preprečujejo izpadanje letev in, kadar je panj meden in težak, pomagajo skupno z dokaj šibkim plaščem



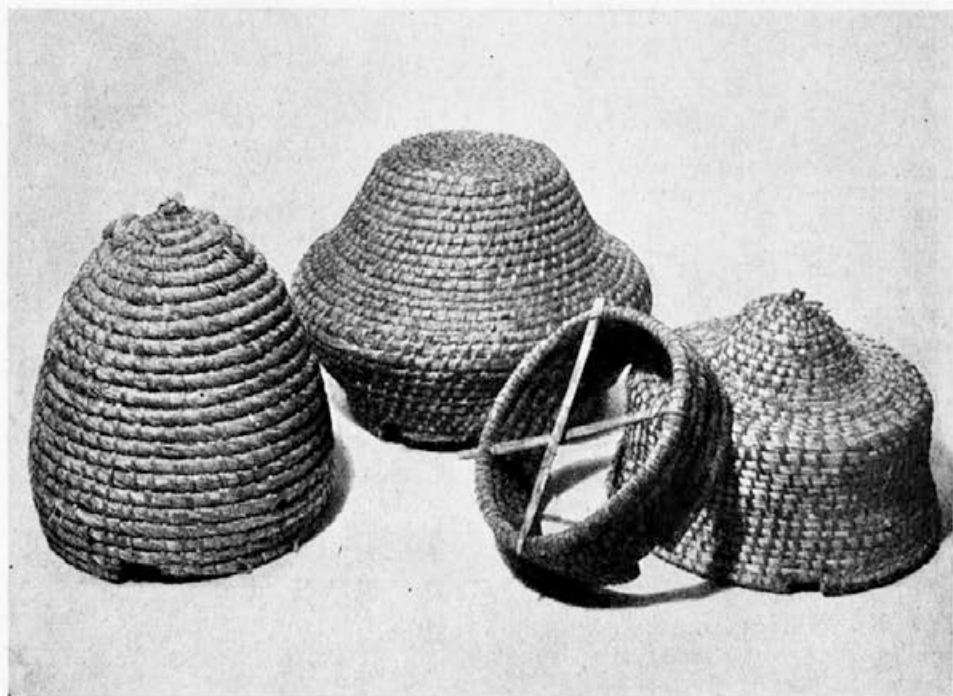
Sl. 5. Štajerski slamnati koši različnih oblik, stranska dva s podstavkoma

vzdržati težo. Pri vrhu je v koš vdolana 5 cm debela »pilka«, ki je povprek preluknjana. V luknjici je jermenček kot ročaj, na katerega koš menda tudi obešajo, kadar ni v rabi. Zunaj in znotraj je še vidno tu in tam, da je bil koš premazan z ilovko in morda tudi s kravjekom. Žrelo, kakih 6 cm dolgo in poldrug cm visoko, je spodaj.

Iz šibja pletene koše so postavljali, kakor še danes postavljajo slamnate, posamič na lešeno klopco, ki stoji na treh kolih, zabitih v zemljo in visokih kakih 75 cm ali tudi manj. Koš, ki smo ga našli, ni bil več v rabi, čebelaril pa je še v njem čebelar, ki nam ga je izročil.

*Splošno o slamnatih koših.* Slamnate koše različnih oblik in velikosti srečujemo na vsem ozemlju od Kavkaza do Španije, na severu pa tudi v Angliji in skandinavskih deželah. Glede na to, kako so postavljeni in

zavarovani pred mrazom, vročino in različnimi vremenskimi ujmami, razlikujemo dve območji: območje, kjer na planem stoječe koše pokrivajo s slamnatimi plašči, in območje, kjer so drugače zavarovani. V Sloveniji na Štajerskem najdemo navadno koše, stoječe posamič in pokrite s slamnatimi plašči, ki jih tam imenujejo »ritke« ali »ritvinje«, v Beli krajini pa jih postavljajo pod zatrepe hiš in drugam na posebne police brez slamnatih plaščev, tu in tam celo na grede v nalašč za to zgrajene čebelnjake.



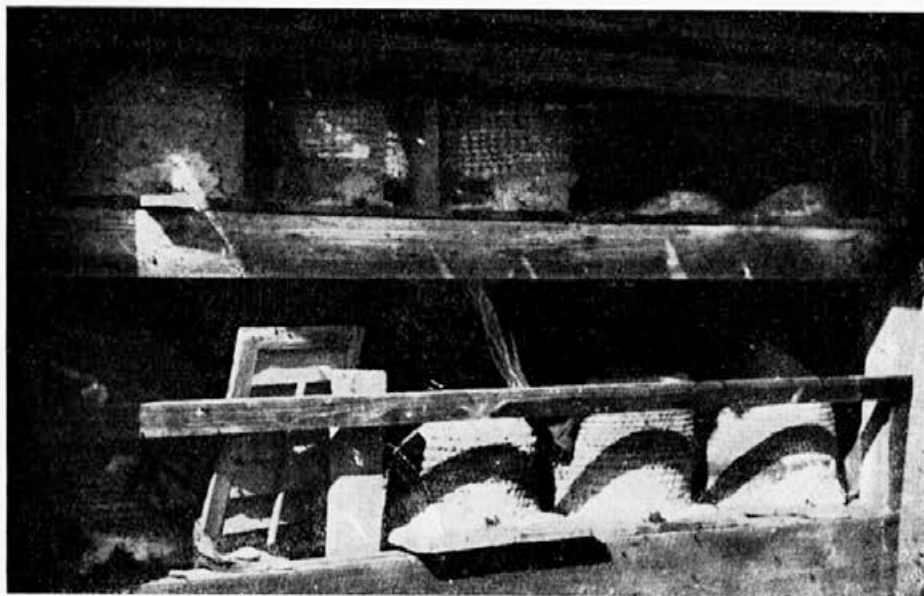
Sl. 4. Na levi hrvatski, na sredi belokranjski, na desni štajerski slamnati koš s svitkastim podstavkom

Po snovi, t. j. žitni slami, največkrat rženi, iz katere so ti koši, z vso verjetnostjo lahko sklepamo, da so mlajši od košev, pletenih iz šibja. Dokler človek ni namreč znal pridelovati žita, ni mogel v večji meri uporabljati žitne slame. Armbruster je razvil celo teorijo, kako so Germani menda prvi iznašli pletenje slamnatih košev, naslednikov košev iz šibja. Ne glede na to, ali ta njegova teorija drži, lahko rečemo, da tudi slamnati koš ne more biti kulturni relikt enega samega ljudstva, ker ga najdemo pri različnih narodih, ki v preteklosti niso imeli nič skupnega. Tako poroča Armbruster v 15. letniku Archiva für Bienenkunde, da so poznali slamnate košare Egipčani že 1900 let pr. n. št., čeprav slame niso uporabljali za čebelje panje. Slamnat koš se je pojavil namesto drugih panjev povsod tam, kjer

je uspevalo žito in primanjkovalo lesa. Prvič se v zgodovini omenja slamnat koš menda v 16. stoletju. S tem pa seveda ni rečeno, da ni starejši.

Pri nas najdemo slamnat koš, kot že rečeno, na Dravsko-ptujskem polju, v Slovenskih goricah, Prekmurju in v Beli krajini. Drugod po Slovenskem ni bil nikoli razširjen.

Čeprav omenjajo čebelarje slamnate koše z majhnimi izjemami skoro vsi naši starejši čebelarski pisci, jih je n drobneje opisal le Dajnko v svojem



Sl. 5. Slamnati koši, ki stoje v čebelnjakih, so na Štajerskem zunaj zamazani z ilovko ali zmesjo blata in kravjeka

»Čebelarstvu« in deloma Jurančič leta 1888, od čebelarskih pisateljev Slovencev, ki so pisali v nemščini, pa Anton Zemlič ob priliki 10. zboru nemških čebelarjev v Gradcu v brošurici »Čebelarstvo na Štajerskem« (Die Bienenzucht in Steiermark).

Pisatelji Dajnko, Jurančič in Zemlič so vsi štajerski domačini, vendar pa v svojih spisih ne pišejo dosti o tamkajšnjem ljudskem čebelarstvu, narobe: ker ga hočejo dvigniti na stopnjo, kot jo je v njihovem času doseglo drugod, opisujejo raje drugačne, po njihovem mnenju boljše panje. Zato je iz teh spisov dosti težje razbrati, kaj je v njih ljudskega in kaj povzetega od drugod. Morda je med njimi nekaka izjema Zemlič.

Že pri samem opisu panjev smo v zadregi. Dajnko opisuje n. pr. »lesene čelnike, lesene čelne sklade, lesene čelne omare, desnate čelne truge ali blajnate čelne skrinje, dogaste čelne pute ali dogaste čelne pučele, votle bedne ali votlake, slamnike ali slamne čelnike, slamne čelne koše, slamne čelne oglavnike« — torej več vrst panjev, ki prav gotovo vsi med ljudstvom

na Štajerskem niso bili v navadi. Šele iz nadaljnjega besedila lahko približno razberemo, da so bili od vseh teh na Štajerskem v rabi morda le oglavniki, »narejeni iz slame«, ki se imenujejo »tudi koši ali slamni stojaki«. Njihova oblika je valjasta in »zgoraj okroglo sklenjena«. Za te panje pravi, da so visoki  $1\frac{1}{2}$  čevlja in  $1-1\frac{1}{2}$  čevlja široki. Pri vrhu imajo luknjo, ki jo zadelamo s pilko (čepom). Slamnate kite (klobase), debele skoraj en palec, so trdno sešite z vrbovimi vitrami ali lipovim ličjem. Zrelo (letna luknja) je na sredi ali spodaj.



Sl. 6. Na planem stoječi koši so na Štajerskem zavarovani s slamnatimi plašči

*Štajerski in prekmurski slamnati koši.* Stvarneje o tem, kakšni panji so razširjeni na Štajerskem, piše Zemlič. Navajamo le tiste, za katere menimo, da so bili na splošno udomačeni med ljudstvom. Na prvem mestu opisuje slamnate koše, o katerih pravi, da so različne velikosti in oblike, široko ali koničasto obokani, z navpičnimi ali trebušastimi stranskimi stenami, pleteni navadno samo iz pol palca debelih slamnatih kit. Povečujejo jih s podstavki, ki so redko slamnati svitki, pogosteje štirioglate lesene škatle ali obodi starih rešet.

Nadalje omenja lesene stojake s premerom 8–10 palcev in 24 palcev visoke z žrelom v sredini in z vratci zaprto odprtino zadaj, ki jih postavljajo poševno ob stenah hiš.

O kladah pravi, da jih je najti še tu in tam, kolikor je ležečih lesenih panjev, pa da so prišli sem s Koroške.

Jurančič omenja »slamnat panj« s premerom 35 cm in višino 60–70 cm, ki je, kakor pravi, »razširjen daleč okoli po Štajerskem in po nemških deželah«. Ta koš ima dve žreli: eno sredi, drugo zdolaj, in sicer zato, da v koš lahko potisnemo okroglo leseno desko, kadar vsadimo roj, ker ga s tem prisilimo, da izdela satje najprej zgoraj. Na vrhu je odprtina, da moremo na panj navezniti naklado (slamnat panjiček, zaboječek iz desk, lončeno ali stekleno posodo).

Kako se ujemajo ti opisi štajerskih slamnatih košev s koši, ki so še danes tam v navadi?

Slamnati koši, ki jih ima muzejska zbirka Zveze čebelarских društev za Slovenijo z Dravsko-ptujskega polja, Slovenskih goric in iz Prekmurja, se po obliki še najbolj ujemajo z Dajnkovim in Zemličevim opisom. Žal, da Zemlič ne navaja natančnejših mer, marveč samo zunanjo obliko, mere pri Dajniku pa so odločno večje.

Koš valjaste oblike in s skoro ravnim stropom je na 2. sl. iz Stranskih Makol, kakor vsi drugi na tej sliki. Ne toliko po stranskih ploskvah, kolikor v stropnem delu se drugi koši na isti sliki močno razlikujejo od desnega. Medtem ko je spodnji del teh košev valjaste oblike, je zgornji del stožčast. Vsak od njih ima na vrhu luknjo, ki jo omenjata že Dajnko in Jurančič. Zaprta je z leseno pilko in služi za naklade. Dajnko piše, da skozi to luknjo čebelarji krmijo čebele. Srednji panj ima tako leseno naklado. Drugačne koše iz Ljutomerske okolice in Slovenskih goric vidimo na 3. sliki. Na isti sliki vidimo tudi slamnat svitek — podklado —, kakršne smo našli pri čebelarju iz Cvena blizu Ljutomera. Podobne koše imajo danes še v Prekmurju.

Čeprav se slamnati koš po obliki na zunaj dostj ne loči od koša iz šibja, pa je tehnika pletenja drugačna. Vse koše so delali doma. Povečini so jih čebelarji sami pletli, največ iz ržene slame, ki so jo dobili tako, da žita niso omlatili, ker bi se bila slama preveč stolkla, marveč so ga otepli, slamo očistili primesi in zložili v dolge kite, te previli s pintovcem (beka) in jih spiralasto zvilj v primerno obliko. Ponekod so bili znani posebni izdelovalci košev, ki so jih prodajali tudi na sejmi. Mnogo košev na Štajerskem je iz sosednje Hrvatske (Zagorja). Na Štajersko jih od tam hodijo prodajat po sejmi (v Ljutomer, Ptuj i. dr.). Ti koši se močno razlikujejo od domačih. Ožji so in bolj koničaste oblike. (Glej levi koš na 4. sliki!)

Slamnate kite, iz katerih zvijajo koše, kakor je razvidno iz ohranjenih primerkov, res niso debelejšje od tistih po Zemličevih podatkih. V premeru so debele komaj 1,5 cm (Zemlič pravi  $\frac{1}{2}$  palca).

Vsi koši, ki smo jih doslej našli, imajo samo spodnja, do 10 cm dolga in nekaj nad 1 cm visoka žrela. Pri koših na sliki 2 vidimo, da so ta žrela izdelana iz posebnega kosa trdega lesa in vdelana v slamnate ovoje.

Vsak koš ima na notranji strani navzkriž dve do tri letve, ki utrjujejo satje. Tisti, ki stoje po čebelnjakih, so zunaj zamazani z ilovko ali z zmesjo blata in kravjeka, medtem ko so na planem stoječi zavarovani s slamnatimi plašči.

Koš postavljajo Štajerci vsakega posebej na planem na posebno, nekako 75 cm visoko klopco (dverič), ki je pribita na 1—3 v zemljo zabite kole. Takih, ki bi stali kar na zemlji, kakor poroča R. Ložar v delu »Narodopisje Slovencev« iz Loperčič pri Ormožu, danes nismo nikjer našli. Tudi slika, ki jo objavlja, ne kaže, da bi stali na tleh, ampak na skupni deski blizu tal.

Klopce so lahko četverokotne, večoglate ali okrogle in ne dosti večjega premera kot je koš sam. Spredaj imajo včasih primerne podaljške za brado, od brade do zemlje pa so prislonežne poševno naprej ožje deske, da priletavajoče čebele ne padajo v travo (sl. 6).

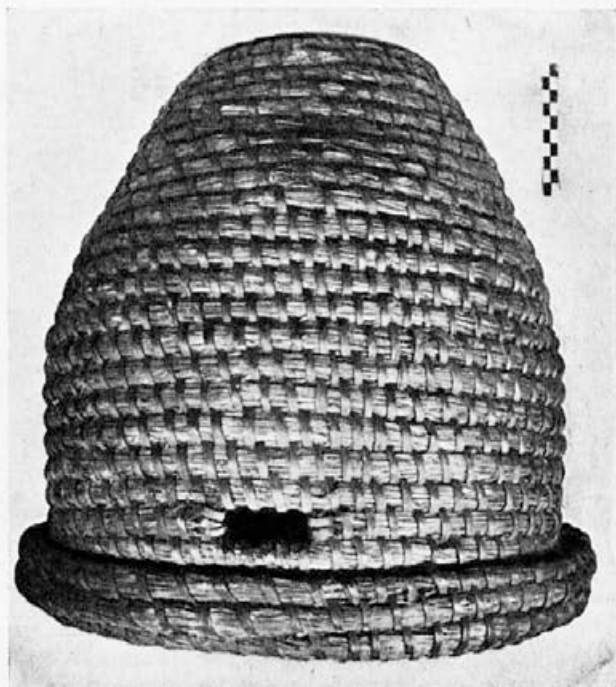


Slamnatí plašči na planem stoječih košev so pri vrhu zviti v glavo, ki jo pokrijejo še s kako staro lončeno posodo, pločevino ali s koncem strešne lepenke, da ne zateka voda. Da bi se slamnata odeja bolj oprijela koša in ga bolj zavarovala, jo enkrat do dvakrat opašejo počez z vitrami ali z železnimi obroči dotrajanega sode. Plašč sega nizko čez koš in klopco, spredaj pri žrelu pa je izrezan. Spodnji rob, na katerem koš stoji na klopci, jeseni okoli in okoli zamažejo z blatom, da je topleje. Prav tako naredo pri koših, ki stoje v čebelnjaku na policah, za ped oddaljeni drug od drugega, samo da te koše od zunaj v celoti zadelajo z blatom ali kravjekom.

Kakor poroča profesor Maučec iz Ptuja, se čebelarji v Halozah spominjajo, da so bili tam nekoč v navadi tudi koši pokončne valjaste oblike. Verjetno so to tisti, za katere trdi Jurančič, da so po Štajerskem dokaj razširjeni.

Iz tega je videti, da je oblika košev na Štajerskem ozemlju kolikor toliko enotna, da pa so v njih velikosti ne le v posameznih vaseh, ampak tudi pri vsakem čebelarju precejšnje razlike. V glavnem najdemo dve obliki, in sicer zvončasto in valjasto z bolj ali manj ravnim okrovom. Tako visokih košev, kakor jih opisujejo Štajerci, danes skoro ni, pač pa se njih širina ujema približno s širino, ki jo omenjajo. Če primerjamo oblike štajerskih košev z oblikami košev v drugih deželah, katerih slike so objavljene v delih dr. Armbrusterja, moramo reči, da niso istovetne. Tudi oblika belokranjskega koša in košev, ki jih najdemo v sosednji Hrvatski, se od teh razlikuje. Žal nam ni znano, kakšne koše ima sosednja Madžarska. Po sporočilih tov. Janka Belca iz Ljutomera in M. Maučeca iz Ptuja so štajerskim podobni.

Ne da bi presojali medsebojne odnose, lahko zaključimo, da se je na Štajerskem in deloma na obrobem ozemlju Madžarske, mogoče tudi Avstrije, sčasoma uveljavila dokaj svojska oblika slamnatega koša, čeprav pri tem zunanji vplivi niso izvzeti. Da se niso obdržali višji koši, pa je



Sl. 7. Belokranjski koš s slamatim dnom iz Slamne vasi pri Metliki. (Fotoarhiv etnografskega muzeja v Ljubljani)

vzrok najbrž v tem, ker si je štajerski čebelar osvojil podklade, najbrž v osemnajstem stoletju, če jih že prej ni poznal. Zanimivo pa je, da kljub priporočilom ni zvečal debeline slamnatih kit, da je ostal pri debelini, ki je po Zemličevem mnenju lahko usodna za prezimovanje.

*Belokranjski slamnati koši.* Povsem različen od zgoraj opisanih štajerskih slamnatih košev je čebelji koš, ki je danes še ohranjen ponekod v Beli krajini, največ v krajih ob slovensko-hrvaški meji. Med vasmi, v katerih smo ga našli deloma naseljenega s čebelami, deloma kot ostanek, ki ga čebelarji uporabljajo za ogrebanje rojev, gospodinje pa za shranjevanje fižola in drugih semen, naj omenim Miliče, Pavnoviče, Črešnjevce pri Vinici,

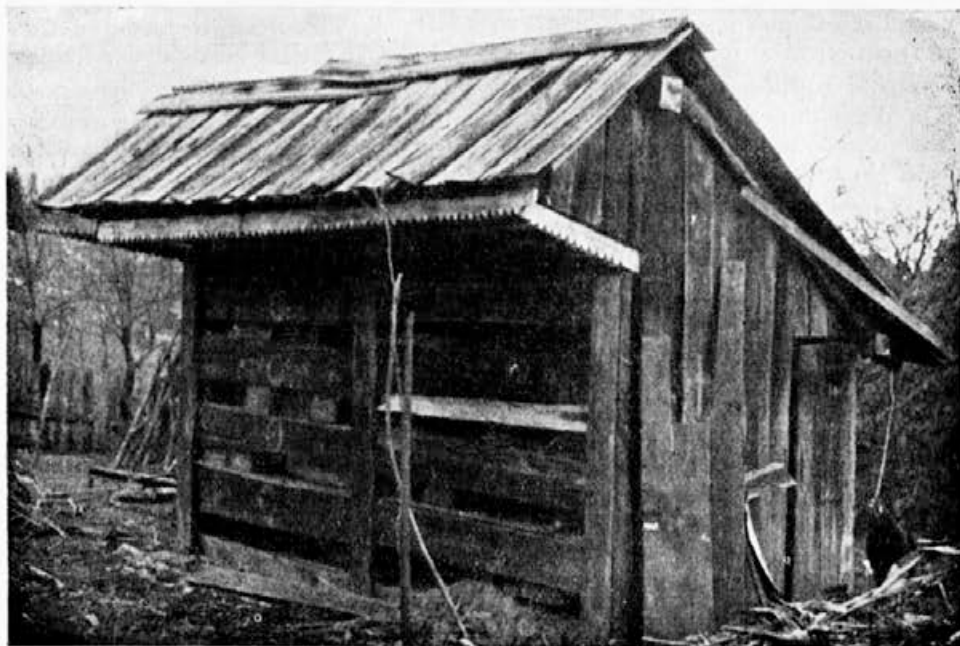


Sl. 8. Belokranjski slamnati koši; na levi iz Stare lipe, na desni iz Balkovcev

Drašiče pri Metliki in Zapudje. Da so razširjene onstran Kolpe, to je na Hrvaškem, iste oblike košev, je razumljivo, saj je bila Bela krajina vse do 12. stoletja s Hrvaško vred pod madžarsko oblastjo in so Gorjanci na eni strani, na drugi pa kočevski gozdovi s priseljenimi Nemci ločili to pokrajino od sosedne slovenske zemlje. Z njo jo je tesneje povezala šele železnica, ki je stekla leta 1914.

Ker je oblika belokranjskih čebeljih košev povsem drugačna kot pa štajerskih, lahko dokaj upravičeno sklepamo, da pri oblikovanju enih kakor drugih niso delovali medsebojni vplivi. Tudi pleteni so iz nekoliko debelejših slamnatih kit (nad 2 cm v premeru) kot štajerski in, vsaj kolikor smo jih videli, skrbneje izdelani. Belokranjski koši imajo vedno raven strop. Zrela imajo vsi, kar nam je znanih, pri dnu, vendar ta niso vedno zarezana v spodnjo kito, ampak včasih v tisto nad njo, verjetno zato, ker stoje koši s tako vrezanim žrelom na okroglih, iz slamnatih kit spletenih podlagah, ki so ob zunanjem robu (obodu) na zgornji strani obrobljene še s posebno slamnato kito. Že samo slamnato dno s tem robom kaže, da niso Belokranjci košev postavljali posamič na planem, ker bi se v tako obrobljenem dnu ob deževju nabirala voda. (Glej 7. sliko!)

Zanimivo je, da belokranjski koš nima v notranjosti križnih lesenih letev, ki bi pomagale nositi satje. Le v Balkovcih pri Marku Čadoniču smo našli sorazmerno majhen naseljen slamnat koš, skozi katerega je bila nekako na sredi v vodoravni smeri vtaknjena za palec debela leskova palica, ki je molela na vsaki strani za kakšnih 20 cm ven (sl. 8). Letve v notranjosti teh panjev so najbrž nepotrebne, ker varuje satje že sama oblika koša, da se ne posuje. Koši so namreč spodaj dokaj ožji kot ob straneh,



Sl. 9. Čebelnjak za slamnate koše iz Stare lipe pri Vinici

tako da se lahko satje z dolnjim koncem nasloni obnje. Pri dnu jih jeseni ne zadelavajo s kravjekom ali blatom, kot to delajo na Štajerskem.

V vsej Beli krajini nismo našli nikjer podstavkov ali nastavkov za koše, kakor so v navadi na Štajerskem, pač pa namesto njih poleg manjših košev sorazmerno velike, saj merijo nekateri v višino nad 40 cm in po sredini v širino nad 50 cm. V Stari lipi smo zvedeli, da tehtajo jeseni taki koši, če so polni, čez 40 kg.

Pokončen koš s kapico iz Zapudja, ki ga hrani muzej v Metliki, je posebnost, katere izvora nismo mogli ugotoviti. Pravijo pa, da je zelo star.

Kakor drugod so tudi v Beli krajini delali koše najraje iz ržene slame, ki je daljša in mehkejša od pšenične. Za vezanje slamnatih kit so uporabljali največ leskove vitre. Ponekod imajo koši vdelana lesena žrela.

Čebelarji postavljajo koše na odprta podstrešja, pod zatrepe hiš in napušče podov v eni ali več vrstah, večja čebelarstva pa so imela včasih tudi čebelnjake. Tak je n. pr. čebelnjak v Stari lipi pri Vinici, v katerem so

stali koši na štirih policah, vendar pa je imel še vsak koš zase svojo leseno podlogo, ki ji tam pravijo pokrov (sl. 9). Čebelnjaki, kolikor jih je, so delani po vzorcih dolenjskih čebelnjakov in so verjetno iz kasnejše dobe.

Prav nobenih podatkov nimamo doslej iz Bele krajine, v kakšnih panjih so tam čebelarili, preden so prešli k slamnatim košem. Bela krajina je pač ozemlje, kjer se je slovenski živelj v preteklih stoletjih sila pomešal ne le s hrvaškim, ampak tudi s srbskim (Uskoki, Prebegi). Zato je jasno, da nima enotne čebelarke tradicije.

Na obrobnem ozemlju, ki meji na slovensko stran, najdemo danes tudi kranjiča. Vprašanje je, ali je tu nastal ali pa je prišel sem od drugod.

*Dvoje vprašanj.* Nastaja vprašanje, zakaj ne najdemo na slovenskem Štajerskem danes košev tistih oblik, ki jih omenjata Dajnko in Jurančič. Menimo, da zato, ker koši, ki jih omenjata, niso bili znani na Štajerskem in sta jih opisala po tujih virih. Z njuno propagando so bili morda razširjeni le med redkimi naprednimi čebelarji, ki pa so jih opustili, kakor hitro so spoznali moderne panje s premičnim satjem. Zato so te izpopolnjene oblike košev izginile verjetno že proti koncu 19. stoletja oziroma v začetku 20. stoletja. Da je temu tako, nam kaže tudi statistika. Medtem ko so še leta 1936 našteji n. pr. v ptujskem okraju 3978 košev, jih je danes na istem ozemlju po podatkih prof. M. Maučeca samo še 133. Največ jih je v Halozah. Ohranili so se večidel pri najbolj zaostalih čebelarjih.

In še drugo vprašanje, ki ga na tem mestu ne bomo mogli do konca rešiti! Kako naj si razlagamo, da štajerski Slovenci niso nikoli čebelarili v lesenih ljudskih panjih, kakršne imajo na Kranjskem, Koroškem in Primorskem, čeprav so se v istem času kot ostali alpski Slovani naselili v novi domovini in bili ob prihodu verjetno na isti stopnji čebelarke kulture?

Viri nam kažejo, da je bilo v stoletjih po naselitvi tudi na Štajerskem in današnjem Madžarskem znano neke vrste gozdno čebelarstvo. Tako Dajnko kakor Zemlič in Jurančič govore o stoječih kladah in zatrjujejo, da so znane na Štajerskem. Jurančič omenja celo ležeča korita. Danes najdemo po severnem delu Štajerske, ki je bila tudi nekoč naseljena s Slovenci, poševno stoječe panje iz drevesnih debel in desak, za katere pravi sam dr. Armbruster, da so prehodna oblika med ležečo in pokončno klado. Pričakovali bi torej enak nadaljnji razvoj, kot smo ga doživeli na ozemlju današnjega kranjiča. Pa ga ne najdemo. Nasprotno! Prevlada koš, pleten iz šibja in za njim slamnat koš. Kako naj si to razlagamo?

Že spredaj smo ugotovili, da sta del Štajerske, ki čebelarji v koših, kakor tudi Bela krajina od 12. stoletja dalje ostala pod madžarsko oblastjo, torej ravno od tistega časa, ko se začne pri nas drugod udomačevati panj — korito. V tem času namreč izginejo zadnji viri o gozdnem čebelarstvu na Slovenskem, najbrž zato, ker je bil tedaj iztrebljen dolinski gozd in se je pričela pri nas kolonizacija. Žalvoljo tega je tedaj pri nas prevladalo domače čebelarjenje Drugo dejstvo, ki je morda še važnejše, pa je, da najdemo koš povsod tam, kjer je pomanjkanje lesa in dovolj žita.

Seveda imamo premalo dokazov za to, da so štajerski Slovenci hkrati z Belokranjci šli glede panja in načina čebelarjenja prav zaradi zgoraj navedenih vzrokov svojo pot, vendar so ti, kolikor jih imamo, taki, da jih je treba upoštevati.

## DVE PISMI

IVO MAJČEN

Lahko je kritizirati in rušiti nekaj, kar si je v desetletjih utrlo pot, mnogo težje je ustvarjati in nuditi nekaj boljšega. Pri nas so postali nekateri z AŽ-panjem nezadovoljni. Bežen pogled proti Zapadu in odkrit je bil Dadant-Blattov panj, ki naj reši slovensko čebelarstvo propada. Slovenci smo pač taki, da sprejemamo vse tuje kot zlato, kar je domačega, pa kot nič vredno blago. Ni nas zastonj imenoval Cankar »narod hlapcev«.

V pripravah za splošno ofenzivo proti domačemu AŽ-panju in da zbere primerno gradivo (mogoče celo znanstveno) o prednostih ameriškega panja, je bil poslan na Kolumbovo pot direktor Jugoapisa ing. Maks Ilešič. Od tam sta poslala z ameriškim čebelarjem g. Nickelsonom (nekdaj Miklavčičem) »Dve pismi iz Amerike našim čebelarjem«, ki sta bili objavljeni v mesečniku »Naša vas«.

Po objavi teh dveh pisem dobiva ZČD vrsto opozoril: »Ali ste brali? Kaj pravite? Boste odgovorili?« Ta opozorila so mi potisnila pero v roko. Saj bi bilo napačno, če bi molčali na vse, kar je bilo v omenjenem članku izneseno. Takoj pa moram povedati, da nimam namena postati zagovornik AŽ-panja ali grobokop Dadant-Blattovega panja. Gledam razvojno, torej iz tistega zornega kota, da ni nobena stvar dognana do kraja, da je mogoče vsaki še kaj dodati, jo izboljšati, izpopolniti itd. Če smo bili kdaj primorani tako gledati na dogajanja in stvari, potem smo gotovo danes. Kdo bi se upal pred desetimi leti trditi, da bosta v letu 1957 letela nad našo zemljo umetna satelita vsem bogovom v posmeh? Danes sta stvarnost in neizpodbiten rezultat človekovega razuma in dela.

Kljub takemu gledanju na dogajanja v svetu pa sem vendar prepričan, da mora biti vsaka stvar v soglasju z obstoječimi objektivnimi in subjektivnimi činitelji. Objektivni pogoji pa so različni v raznih delih sveta. Eskim si naredi bivališče celo v snegu in ledu, oblači se v težke kožuhe in hrani pretežno z mesom. Način našega življenja je popolnoma drugačen in je prilagojen razmeram, v katerih živimo. Naši predniki so delali panje iz lesa, protja, slame, blata, žgane ilovice itd. Kje naj iščemo vzroke za to raznolikost? Brez dvoma v okolju, v katerem so živeli. Če so imeli dovolj lesa, so panj naredili iz njega, če lesa ni bilo, so bili prisiljeni uporabiti kako drugačno gradivo. Poleg tega so morali upoštevati vremenske prilike. V krajih z obilnimi padavinami ali hudimi zimami so morali narediti tak panj, ki je uspešno kljuboval raznim ujmam. Uspešnost čebelarjenja pa ni bila toliko odvisna od samega panja kot od podnebnih in pašnih razmer.

Prepričan sem, da imajo Amerikanci zelo dober standardni panj. Kot delavni, razumni, praktični in podjetni ljudje so ga znali prilagoditi vsem svojim zahtevam in potrebam. Recimo, da je to idealen panj (čeprav mislim, da idealnega panja na svetu ni), toda idealen za njihove specifične razmere, za ameriške paše, ameriško podnebje in ameriški način čebelarjenja. Če te moje trditve ne bi držale, potem bi ta »univerzalni« panj že zdavnaj osvojil vse kontinente, ker imamo povsod na svetu čebelarje, ki so takoj pripravljene zavreči svoj panj, če bi s tujim dosegli boljše uspehe.



Prav gotovo so tovarišu Ilesiču poznana številna imena slovenskih čebelarjev, ki so v inozemstvu iskali boljše panje in te preizkušali v svojih čebelarstvih. Med njimi je celo ime Antona Žnideršiča, izumitelja AŽ-panja. Mnogi od njih so se tudi razpisali o doseženih uspehih, o polomijadah s tujimi panji pa često molčali. Tov. ing. Ilesič v pismu priznava, da je bilo za Jugoapis izdelanih pred kratkim 100 ameriških panjev, toda o lastnih izkušnjah z njimi raje ne govori. Kritizira le slabo izdelavo in njih visoko ceno. Toda piščeva dolžnost bi bila (bil bi tudi bolj prepričevalen), da bi nam vsaj nekaj povedal, kako se je v treh letih obnesel ameriški panj v naših pašnih, vremenskih in drugih prilikah. Ker nam tega ni hotel zapupati, prihajam do zaključka, da njegove izkušnje niso vsodbudne za nadaljnje propagiranje teh panjev. In kaj je videl v Ameriki in do kakšnih ugotovitev je prišel tam, ko je proučeval ameriški panj? Iz njegovega pisma sem razbral naslednje bistvene stvari (vso problematično začimbo, ki je je precej v njegovem članku, namenoma izpuščam):

1. Standardni ameriški panj je presenetljivo preprost in razmeroma poceni, kar se pa opravljanja tiče, mnogo manj zahteven kakor AŽ-panj. Dodajanje in snemanje naklad omogoča, da vsako čebeljo družino poljubno obremenjujemo, kar v AŽ-panju ni mogoče.

2. Čebelarju ni treba ob vsakem opraviilu posegati v gnezdo, ga razdirati, postavljati sate na kozico itd. Pri AŽ-panju pa po Ilesičevem mnenju brez tega sploh ne gre. Ameriški čebelar ima v komaj 3 kg težkih nakladah tisto sredstvo, ki mu omogoča kontrolo nad čebeljo družino od zunaj.

3. Tudi če gledamo stvar z lepote strani, stopa naš panj v ozadje. Če upoštevamo še storilnost — kar je velikega pomena — naš panj ne more tekrovati z ameriškim.

4. Vzemimo primer, da je treba pregledati čebelje družine zaradi česar koli, recimo zaradi preprečenja rojenja. To je tu (v Ameriki) pri 50 panjih urejeno v pol ure temeljiteje in pravilneje kakor pri nas v enem dnevu. Pri nas trgamo matičnike ali menjamo sate. Ameriški čebelar pa spremeni pogoje tako, da zamenja bodisi obe plodišči, bodisi doda naklado ali pa z enim samim posegom v nekaj trenutkih družino razdeli.

5. Z AŽ-panjem ni mogoče pravilno izkoristiti niti slabe niti dobre paše, ker je statičen, tog, neokreten, za slabo pašo prevelik, za dobro premajhen. Zaradi matične rešetke čebelje družine rade v njem celo ob slabi paši prežgodaj in pogosteje rojijo. Pri dobri paši moramo točiti vsakih nekaj dni; pri tem spet trgamo in vlačimo sate iz medišča, ometamo čebele, ki pikajo čebelarja itd. Iztočeno satje vračamo družinam, toda že naslednje dni lahko zmanjka čebelam prostora za odlaganje in prekladanje nektarja, pridelek pa se zato zmanjšuje. Ameriški čebelar se lahko prilagodi paši in s tisoč čebeljimi družinami pridela bolj kakovosten med kakor naš s sto panji.

6. Pogosto sem slišal in bral v Slovenskem čebelarju, da je AŽ-panj neprekosljiv za prevažnje, ker se da zlagati v skladanice, ker je razmeroma lahek itd. Američani zložijo pri prevažanju dvakrat toliko panjev na avto enake površine kakor pa mi. Žrel ne zapirajo pri daljših prevozih. Ne poznajo raznih »čudes«, kot so verande, vratca, mreže in ventilacija. Američani peljejo na pašo le plodišča in največ po eno naklado. Ko je prva naklada polna medu in je prevoz poplačan, peljejo še ostale naklade.

7. Mi vozimo na pašo vse preveč desk in premalo čebel, vozimo le panje, ki se dajo lepo zložiti.

8. Poglavitna razlika med našim in ameriškim čebelarjenjem je: naše — drago, komplicirano, nepravilno, počasno in nepridobitno; ameriško — poceni, preprosto, pravilno, hiter pridelek, mnogo medu.

9. Pri nas je vse preveč romantike, toda premalo sodobnega v čebelarstvu. Če bi ne bilo tako, bi bilo pri nas razen ljubiteljev na stotine poklicnih čebelarjev in imeli bi številna socialistična čebelarstva.

10. Storilnost ameriških čebelarjev je velikanska v primerjavi z našimi čebelarji. Tisti, ki znajo čebelariti, upajo s čebelarjenjem zaslužiti mnogo več kakor v katerem koli drugem poklicu.

Preden bom izrekel svoje mišljenje o ugotovitvah, trditvah in zaključkih tov. ing. Ilesiča, je potrebnih nekaj splošnih pripomb. Pri nas pričemo često graditi pri strehi in ne pri temelju. Nekaj časa govorimo o velikih čebelarstvih in o njih visoki rentabilnosti, nato pa pošljemo v inozemstvo človeka, da si ogleda čebelarske veleobrate. Ta se mora potem po naročilu razpisati ter soliti pamet svojim zaostalim tovarišem. Doma se seveda takoj najdejo ljudje, ki z obema rokama zgrabijo za vsako novotarijo. Ni važno, če je ta novotarija res nova ali stara več sto let; tudi ni važno, če je novotarija primerna za naše prilike, če so se poizkusili nerealne presaditve že prej večkrat ponesrečili. Vse to ni važno, kadar gre za tuje blago. Pri takem ravnanju mora priti do neuspehov. Zakaj? Iz preprostega razloga, ker se hoče na vrat na nos nekaj prenesti na domači zelnik, še preden je ledina zorana in pripravljena za novo kulturo.

Čebelarstvo spada nedvomno v kmetijsko področje družbene dejavnosti in, če je temu tako, potem od njega ne smemo pričakovati nekih izrednih dobičkov, ampak bolj posredno korist. Čebele z opravevanjem rastlin mnogo več doprinašajo k dvigu narodnega dohodka kakor z nabranim medom. Zato je v naših razmerah popolnoma zgrešeno, če nastopamo z utopističnimi teorijami o donosnosti in visoki neposredni rentabilnosti čebelarstev. Naš prispevek k razvoju slovenskega čebelarstva bo le tedaj pozitiven in učinkovit, če bomo šli na vas in prepričevali ljudi, da so čebele na kmetijskem posestvu potrebne predvsem zaradi opravevanja rastlin. Če bodo dale povrhu še kak kilogram medu, toliko bolje.

Tov. ing. Ilesič je v Ameriki obiskoval velečebelarje (vsaj po naših pojmih). Pri njih je proučeval način čebelarjenja in nabiral snov za svoje pismo. Zato so njegovi zaključki in nasveti uporabni le v čebelarskih veleobratih, kakršnih pa pri nas tako rekoč nimamo. Jaz poznam samo dva taka veleobrata, enega v socialističnem in drugega v privatnem sektorju. In kakšne so perspektive? Imamo socialistična čebelarska gospodarstva, čebelarstva individualnih kmetov in čebelarski sektor »brezzemljašev« (delavci, obrtniki, uslužbenci, upokojenci). Čebelarstva socialističnega sektorja so mlada in se zato v porodnih krčih na državnih in združnih posestvih bore z velikimi težavami. Trdno sem prepričan, da se bo ta sektor nenehno razvijal in da bo v bližnji bodočnosti pri nas prevladal. Tudi sredstev za razvoj bo imel ta sektor največ, zelo pa dvomim, da se bo razvijal z bliskovito naglico. Naši delovni kolektivi so že začeli upoštevati ekonomsko računico (ta je prepričevalna bolj od vseh zaletavih fraz) in vlagajo sredstva

prvenstveno tja, kjer se hitro amortizirajo. Zato bodo imele druge veje kmetijske dejavnosti (vinogradništvo, sadjarstvo, gozdarstvo, živinoreja, poljedelstvo) še lep čas prednost pred čebelarstvom. Dalje je temu sektorju potreben kader sposobnih praktikov, ki ne bo zrastel čez noč, a dokler ga ne bomo imeli, lahko pričakujemo minimalne uspehe.

Čebelarstva individualnih kmetov so pri nas še vedno največjega pomena za kmetijstvo, ker so razsejana vsepovsod, zato »muhe«, teh čebelarstev najuspešneje opravljajo opraševalno službo. Pri oskrbovanju potrošnikov z medom ta sektor dosti ne pomeni. Stoteri opuščeni čebelnjaki po naših vaseh pričajo o stalnem nazadovanju tega sektorja. Industrializacija zemlje ima svoj odmev na vasi. Kmet hoče neposrednih materialnih dobrin za svoje vloženo delo in teh mu čebelarstvo ne daje.

Čebelarški sektor »brezzemljašev« je pri opraševanju rastlin manj pomemben kot prva dva, pač pa je sedaj prevladujoč sektor tako po številu panjev kakor po številu panjev v posameznem čebelarstvu in po količini medu, ki ga daje na trg. Ta sektor dominira pri prevažanju, po urejenosti čebelarstev in po strokovni usposobljenosti čebelarjev. Tu najdemo največ osovražene romantike (po Ilešiču), pa tudi računanja z morebitnim ekonomskim efektom. Razvoj tega sektorja se bo odvijal v mejah, ki jih bodo odredjali predpisi.

Še enega dejstva ne smemo prezreti. Po zadnjih statistikah imamo v Sloveniji preko 12.000 čebelarjev, skupno število panjev odnosno čebeljih družin pa je 90.000. Po teh podatkih nima eno povprečno čebelarstvo niti osem družin. Po približni cinitvi imamo 50 čebelarstev z nad 60 panji, okrog 200 z 20 do 60, vse ostalo pa je čebelarški proletarijat ali zanesenjaštvo čebelarske romantike. Tako je realno stanje. Kdor stoji na naši zemlji in ne plava v oblakih, ta vidi sedanost in prihodnost tako, kot sem jo prikazal. In sedaj se mi res vsiljuje vprašanje, ali je bila smer potovanja ing. Ilešiča najbolj posrečena, ali ne bi našel kod drugod kaj primernejšega za naše razmere, ali niso bili napotki, ki jih je tam dobil, zgrešeni, ali je bilo koristno proučevanje velečebelarstev, če pa pri nas teh ni, ali ni njegov članek bolj napisan za Amerikance kot za nas? Če je že bil v Ameriki, zakaj ni poiskal tam kaj takega, kar bi nam vendarle lahko koristilo? Ali ni škodljivo naziranje, da je najvišji cilj v čebelarstvu samo med in zopet med? Ta in podobna vprašanja mi prihajajo na misel. Ali je potem čudno, če zaključujem, da je začeta akcija proti domačemu AŽ-panju na trhljih nogah, od vsega začetka zgrešena in škodljiva za nadaljnji razvoj slovenskega čebelarstva. Bojim se, da zgubljamo orientacijo, se vrtimo v začaranem krogu, tiščimo glavo v pesek, samo da ne bi videli resničnih problemov. Ni panj osnovno vprašanje, niti niso važne količine pridelanega medu, še manj, če tega pravilno in praktično pridobivamo. Poglavitno vprašanje je, ali bomo dopustili, da se bo izpraznil poslednji podeželski čebelnjak, ali bodo ostala zaokrožena zadružna in državna kmetijska posestva brez čebel, ali bomo vlagali milijonske vsote v plantažne nasade, ki ne bodo dajali pričakovanih sadov, če ne bomo tja pripeljali tudi čebel itd.

Naj bo dovolj načelnega razglabljanja. Čeprav bi vsaka ugotovitev in trditev pisca pisma zaslužila odgovor, ne bom nadrobno odgovarjal in tudi njegovega vrstnega reda se ne bom držal.

# PRVI SPOMLADANSKI IZLET ČEBEL

S. M.

V čebelarstvu letu je prav gotovo prvi spomladanski izlet čebel med najlepšimi in najbolj nestrpno pričakovanimi. Do tega izleta pride včasih že v drugi polovici februarja, navadno v začetku marca, ob neugodnih vremenskih razmerah pa tudi kasneje.

Ko čebelar zasluži ta dan, je ves nestrpen. Skrb se mu meša z neučakanostjo, hodi pred čebelnjak, opazuje termometer, koliko kaže v senci in najraje bi vsakemu panju posebej povedal, da je zunaj sončno in toplo. Čebele pa same vedo brez termometra, kako toplo je. Dokler ni v senci 8—9° C, se ne spuste iz panjev; nekatere družine, ki so kje bolj v senci in ki jim nič ne manjka, počakajo tudi tako dolgo, da se toplota dvigne na 10° C in še več.

Čebelar se mora na ta dan pripraviti.

Če je sneg pred čebelnjakom, naj ga odkida ali pokrije z vrečami oziroma papirjem. Če tega ne stori, naj ga vsaj posuje s senenim drobirjem, pazdirjem ali žagovino. Tudi s sprednje strehe naj ga skida, da bodo čebele lahko sedale brez nevarnosti nanjo.

Ponekod imajo čebelnjaki na izletni strani lopute. Treba jih je odpreti ali sneti s tečajev in položiti po tleh, da ne bodo čebele, ki jih utruji ali omami spomladanska sonča svetloba, sedale na še vlažna in mrzla tla ali celo na sneg in tam otrpnile.

Brade panjev, ki so bile čez zimo prislone, naj odpre in odstrani iz žrel lesene zagozde ali drugačna pripirala, da bodo mogle čebele neovirano leteti.

Če ni tekoče vode v bližini čebelnjaka, je treba takoj misliti na primerno in higiensko napajališče kje v zavetni legi, da se bodo čebele že spočetka navadile nanj in da ne bodo stikale za vodo po stoječih mlakužah, lužah ali celo po gnojnici, ker je nevarnost okužbe na takih mestih dokaj velika. Da jih bomo lažje privadili na urejeno napajališče, ga spočetka namažimo z dišečim medom. Posebej menda ni treba poudarjati, da mora imeti dobro urejeno napajališče tekočo vodo. Tako napajališče ima pred naravnimi to prednost, da ga zdaj pa zdaj lahko razkužimo z raztopino sode (1 del sode na 10 delov vode) in tudi postavimo tja, kjer je za čebele najbolj ugodno. Spomladi je na napajališčih (narejenih in naravnih) velika nevarnost okužbe z nosečo, ker se tu »shajajo« čebele iz več panjev, ne glede na to, ali so bolne ali zdrave. Zlasti na naravnih napajališčih ob stoječih vodi so že večkrat našli kalij nalezljive bolezni nosečavosti.

Nekateri priporočajo napajalnike, v katerih vodo segrevamo. Seveda je tak napajalnik težje napraviti, ker mora imeti nad seboj streho, a stranski steni iz stekla, da pride vanj čimveč sonca. Zadnja stena mora biti črna pobarvana, da vpija sončne žarke in je toplejša. Prednja stran naj bo odprta v smeri doleta čebel.

Vodo segrevamo s petrolejko, ki je pod pločevinastim koritom v zaprtem prostoru, da je ne pogasi veter. Pripravneje pa je, če gregemo vodo

z elektriko. Za to potrebujemo tri žarnice po 25 W, ki so vdelane pod koritom. Vodo v koritu je treba dnevno menjati, a korito tako kot pri drugih napajališčih večkrat razkužiti. Nič ni hudega, če vodo malo osolimo.

Napajalniki naj bodo postavljeni v zavetni legi, da morejo čebele do vode tudi v manj lepem vremenu. Od čebelnjaka naj ne bodo več oddaljeni kot 20 korakov.

Toda pogledjmo sedaj, kaj se ob prvem spomladanskem izletu dogaja v panjih.

Ko se dvigne okoli poldne toplota v senci na 9–10° C se začne čebelja gruča počasi razpuščati. Iz nje se odločijo prve oglednice in se prikažejo pri žrelu. Kakor bi se jim bleščalo od sončne svetlobe, si z nožicami manejo zaspane oči in snažijo tipalke, stopicajo okrog žrela, se vračajo v panj in prihajajo zopet na brado. Nazadnje razprostro svilena krila in zlete v sončni dan. Njih prvi pomladanski polet je še negotov; kakor bi bile pozimi zgubile orientacijo, obletujejo panj z glavicami, obrnjenimi proti pročelju. Počasi se spuščajo v krogih vse dalje, toda kmalu se utrujene usedejo kam na sonce, da bi jih pregrelo in jim dalo moči, ali pa se vračajo v panj. Za njimi prihajajo iz panja druge. Veselo brenčanje se spremenj v mogočno bučanje. Pred čebelnjakom je vedno gostejši oblak čebel, iz njega pa rosi na zemljo, kar se je med zimskim počitkom nabralo v čebeljem črevesju. To je trebež. Iz izkušenj vemo, da mora zdrava čebela ob zdravi hrani vzdržati več mesecev, ne da bi se otrebila.

Čebelar naj zato tega dne ne hodi okoli čebel brez delovne obleke in tudi sosede naj opozori na pomladansko trebitev čebel.

Vse družine ne prično z izletom istočasno in ne lete z enako silo. Izkušeno čebelarjevo oko in uho bo že pri žrelu marsikaj ugotovilo, ne da bi bilo treba odpirati panje.

Družine, ki ob prvem spomladanskem trebljenju sploh ne lete, so tako imenovani »zaspanci«. Ne čutijo potrebe, da bi se spreletele in le nalahno šume. Če imajo dovolj medu, smo zanje lahko brez skrbi. Navadno so to najboljše družine.

Panj, ki nosi ven mrtve čebele in drobir, kaže na živahnost družine. Mrtve čebelje ličinke na bradi so znak, da matica dobro zalega, da je družina delovna. Tudi ličinke večč pri žrelu so znak odpornosti panja.

Prve zleté iz panjev čebele, ki imajo že zalego. Zgodnja zalega pa naj nas ne veseli preveč. V takih družinah namreč zimske čebele hitreje odmirajo, ker se prej izrabijo. Mladice v prezgodaj zalegajočih družinah so navadno telesno pohabljene in manj odporne.

Panj, ki nima odprte zalege, ne potrebuje vode in zato manj leti. Je pa lahko brez matice. Tudi panj, kjer čebele nemirno begajo po bradi in za teglo šume, je sumljiv. Če se take čebele zalete v prst, ki ga nastavimo pred žrelo, ni brez matice, če pa se prstu umikajo, je najbrž nima.

Mrtvi majhni troti ali njih ličinke na bradi nam kažejo, da je v panju stara matica trotovka ali nesprašena mladica. Sladkorni kristali, ki jih čebele vlačijo skozi žrelo in odlagajo na bradi, nas opozarjajo, da je v panju kristaliziran med. Redke kaplje blata ob žrelu, na bradi in panjski končnici



povedo, da je panj grižav; morda je temu vzrok celo nose mavost. Kadar najdemo v žrelu in na bradi dosti mrtvic, a pred panjem čebele z nakaženimi krili, ki poskakujejo in ne morejo zleteti, je v panju pršica ali griža z nose mavostjo. Mrtve in opotekajoče se čebele ali izsesana čebelja zalega je znak lakote. Znakazene žrke in črno blato v obliki makovih zrn, včasih prepreženo s pajčevino, nam kaže, da je v panju vešča. Umazane, plavkaste žrke čebel ali trotov izvirajo od prehlajene zalege. Panj ni bil verjetno dovolj zapažen. Če čebele močno lete iz panja in naglo švigajo vanj, prav gotovo nekje ropajo.

Česar ne opazimo pri žrelu, lahko ugotovimo z ušesom. Zato uporabljamo kak meter dolgo gumijasto cev, katere en konec vtaknemo v žrelo panja, drugega pa prislonimo k ušesu. Grobna tišina v panju oznanjuje smrt. Takemu panju takoj zapremo žrelo, da ne morejo druge čebele vanj. Bolj ali manj tiho šumenje priča, da je v panju vse v redu, menjavajoče se pritajeno in glasnejše bučanje pa je znak brezmatičnosti. Močno šumenje je lahko tudi posledica pomanjkanja zraka, vode, ali pa je v panju miš.

Kdor ima panje z ameriškimi žreli in v njih na dnu lepenko, opravi lahko še natančnejše prvi kontrolni pregled v panjih. Kdor nima takega žrela pri panjih, mora seveda odpreti zadaj vratca, odvzeti opaž in okence. Ko je to storjeno, naj previdno potegne z dna lepenko tako, da bodo ostali na njej zimski odpadki v isti legi, kot so bili v panju. Seveda bo najprej pregledal tiste panje, za katere je že iz opazovanja pri žrelih ugotovil nevšečne znake in si jih je tudi zapisal v zvezek. Po vsem, kar bo našel na lepenki, bo še natančnejše izpopolnil svoja prejšnja opazovanja.

Vzroki, da je v tem ali onem panju pomrlo več čebel, so lahko različni: družina je šla v zimo s starimi čebelami, ljudje ali živali so pozimi vznemirjali čebele, da so v samoobrambi zapuščale gručo in se približale k žrelu, od koder so slutile nevarnost. V mrazu so onemogle, niso mogle več nazaj v gnezdo in pomrle. Druge čebele so zaradi vznemirjanja več jedle, v črevesju se jim je zato nabralo več blata — pobrala jih je griža. Lahko so pomrle tudi zaradi neprimerne hrane ali zato, ker niso mogle v mrazu preleteti s praznega sata na medenega.

Število in lega vrst, v katerih leži drobir, bosta čebelarju pokazala, kakšen je obseg čebeljega gnezda in kje se stiska gruča v panju (levo, desno, spredaj, zadaj). Pet, šest vrst drobirja kaže dobro družino, medtem ko dve, tri vrste pričajo o slabiču. V AŽ-panjih, kjer stoje sati pravokotno na žrelo nam dolžina vrste drobirja na podložku kaže, ali so čebele porabile več ali manj hrane. Čebele v takih panjih, kot je AŽ-panj, kopičijo jeseni hrano od sprednjega konca navzad. Če sega srednja vrsta drobirja čez zadnjo polovico dna, je to znamenje, da je porabil panj dosti hrane. Rjavkasta zjed s voščeni pokrovci z medenih celic. Drugačna je zjed s celic, v katerih je bila zalega. Ta kaže, da se vale prve mladice. Nič ni dobro znamenje, če najdeš med drobirjem sladkorne kristalčke. Ti nam očitajo, da smo prekasno krmili s sladkorjem in da čebele medu niso mogle pokriti. Zato je kristaliziral. Nadalje nam to pove, da čebelam za topljenje kristalizirane hrane

primanjkuje vode. Najbolje je, če takemu panju nalijemo v sat nekaj mlačne vode.

Morda bomo našli med drobirjem tudi majhne, belkaste voščene luski-nice, ki so jih zgubile čebele z zadkov. To nam pove, da so že začele delovati pri čebelah voskovne žleze. Zanimivo je, da čebele s tal pobero vsako kapljico medu, medtem ko voščene drobce ali jajčeca, ki jih je zgubila matica, puste pri miru.

Prav tako ali še zanesljiveje z lepenke ugotovimo tudi boleznj čebel, brezmatičnost itd. Vse, kar smo opazili, do podrobnosti vnesemo v dnevnik, da bomo lahko, če bo vreme dopuščalo, že prihodnjega ali naslednjega dne uredili, kar je potrebno. Le v primeru, če je družina mrtva, takoj zapremo panj.

Ko smo si tako vsako lepenko skrbno ogledali in si potrebno zapisali, jo s strguljo ali lopatico očistimo tako, da vse odpadke stresemo na dokaj gosto sito. Na situ nam bodo ostale mrtve čebele, v posodj pod sitom pa voščeni drobir. Če kakor koli sumimo, da bi v panju utegnila biti kakšna bolezen, denemo kakih 20 mrtvic v nalašč za to pripravljeno škatlico od vžigalic ter napišemo nanjo datum in številko panja, iz katerega so mrtvice. Ob prvi priložnosti jih odpošljemo v pregled na bakteriološki zavod.

Preostale mrtvice stresemo s sita v posebno posodo, po končanem pre-gledu pa jih sežgemo. Strguljo za vsak panj posebej rakužimo in potem, ko smo sežgali mrtvice, tudi posodo, v kateri so bile. Ves drobir stisnemo v kepe, ko smo ga najprej nekoliko ogreli, in čimprej raztopimo. Vsako le-penko damo nazaj v tisti panj, iz katerega smo jo vzeli.

Čeprav čebelar ta dan ne bo vznemirjal čebele v gnezdu, pa naj vendar pogleda v panje, o katerih sumi, da imajo pičlo zimsko zalogo. Kjer bi manjkalo hrane, naj jo doda, če je le mogoče, v medenih satih. Če jih nima, je dober sladkorni led v satnikih, v skrajnem primeru tudi sladkorna sipa. Naslednje tople dni pa naj jih pošteno nakrmi z medeno ali sladkorno raztopino, ki jo še mlačno nalije v prazno satje tik ob gnezdu. Naenkrat naj pokrmi vsaj po en liter na panj. Nekateri čebelarji pa sploh mislijo, da je treba čebelam dodati liter sladkorne raztopine v razmerju 1:1 v dneh po spomladanskem trebljenju, in sicer zato, ker so se v panju zaradi gojitve zalege zvišale potrebe po hrani in vodi. Tudi matica začne v tem primeru hitreje zalegati.

Družina, ki zalega, rabi stalno temperaturo 35° C. Zato jo moramo zava-rovati pred vsako izgubo toplote. Pozabiti ne smemo, da so v tem času zlasti noči zelo mrzle. Zato moramo zvečer po prvem izletu zopet pripreti žrela, priloniti brade, skratka storiti vse, da bo čebelam čim topleje. Če zava-rujemo čebele pred mrazom in jih oskrbimo z zadostno in zdravo hrano, se nam ni treba bati kasnejših spomladanskih mrazov.

V notranjosti panja pa se že od začetka februarja poraja novo življenje. Kmalu se bo začelo z dneva v dan večati število mladih čebelic, ki bodo zamenjale stari rod v panju in zletele v zgodnji pomladi na prve pomla-danske cvetlice.

## ROJ V KOPALNICI

ROZNODOLSKI

Pod zgornjim naslovom sem leta 1956 poročal v Slovenskem čebelarju o Medenovem Veljku in njegovih dolgorilčkastih čebelah, ki jih je bil za staro obleko dobil kmalu po vojni pri Juntezu nekje blizu Kočevja. Tedaj sem tudi popisal, kakšne sitnosti je imel z njimi pozimi in kako so mu popackale kopalnico, ko se je hotel prepričati, če imajo matico. Nekateri čebelarji, ki so brali to zgodbo, pa me sedaj kar neprestano sprašujejo, kakšno čebelje pleme je Veljko vzgojil iz Juntezovih družin in v koliko se je dolgorilčnost ohranila pri naslednjih pokolenjih. Ker je takih radovednežev še več in ne bi rad vsakemu posebej odgovarjal, bom zgodbo nadaljeval, z nadaljevanjem pa bom pričel tam, ko mu je žena vsa razjarjena naložila, da mora spraviti kopalnico spet v red.

Kadar je boljša polovica branila svoj lepi dom, je Veljko vselej kapituliral. Tudi tokrat mu ni kazalo drugače. Kopalnica je bila zares vsa popackana od vrha do tal in ni mu ostalo drugega, ko da se je lotil čiščenja. Vse skupaj ga je strašansko jezilo, tem bolj, ker je pričakoval prav to dopoldne neke čebelarje. Skleplil je, da jim ne odpre, pa če bi prišel sam Janša. Da bi si zagotovil mir pri svojem delu, je izklopil tudi električni zvonec in dejal: »Če razbijejo vrata, jim ne grem odpret!« Oborožil se je z vedrom tople vode in krpami. Ko je čistil emajlirane ploščice ob kopalni kadi, je vse lepo šlo. Toda z zidu ni spravil madežev. Bolj ko je drgnil, bolj so se madeži večali. Dobivali so podobo samih kontinentov na zemljevidih in Veljku se je zazdelo, da jih je nekoč že videl. Da, kje že? Hipoma se je spomnil. V tistih čudežnih sanjah je videl prav take obrise takrat, ko se je žena sklanjala nad zemljevid sveta in s prstom kazala na daljne kontinente, kjer že letajo Veljkove dolgorilčkaste čebelice... Na tihem je preklinjal dan, ko je začel čebelariti, še bolj pa to nesrečno vzrejo, zaradi katere je kupil ti dve družini. Saj so prav te Juntezove čebele krive vsega njegovega trpljenja. Revež je bil res pomilovanja vreden in prav je, da ga v tem trenutku ni videlo nobeno čebelarsko oko. Zasmilil bi se mu, prav tako ko ženi, ki se je od srca nasmejala, ko je videla kako stoji na lestvi in čisti strop. Kar hitro sta vso zadevo uredila. Veljko je na pol telesno ubit, duševno pa čisto strt, dejal, da bo že plačal pleskarju, kolikor bo hotel, samo da ga reši teh nadlog. Raje ne gre na noben čebelarski sestanek več in se odreče vsem kozarčkom v Unionski kleti, samo da bo za pleskarja. In tako se je tudi zgodilo. Vsa stvar se je na miren način uredila. Spet je bilo pri Medenovih veselo, kopalnica lepa, bela in vabljava kot nekoč.

Prišla je pomlad. Čebelice so veselo izletavale in se z Veljkom in gospo Tončko spet veselile novega življenja. Pozabila sta na hude prepire s sosedji, ki so godrnjali zaradi čebel in jim grozili, da jih bodo naznanili sanitarni inšpekciji. Ob prvem čistilnem poletu in pozneje še večkrat so namreč s svojim blatom, ki ga niso mogle več zadrževati v sebi, popackale perilo, sušeče se na vrtu. Pa to naj še bo. Huje je bilo z otroki, ki so spodaj pod balkonom delali snežene može. Vse zamazane so pripeljale brhke mamicе domov in hišni svet je kmalu ugotovil, od kod prihaja ta nezaželena »manac«, ter izdal primerne ukrepe za odstranitev čebelic. Veljko se je posvetoval

s svojim pravnim zastopnikom, ki je bil tudi čebelar, a ta ga je potolažil in dejal, da ubogim živalcam ne more nihče zapečatiti zadkov in prepovedati kakcanja. Tako je bilo potem spomladi, ko ni bilo več čistilnih izletov, vse v redu. Za ono nesrečno januarsko operacijo pa je Veljko naprosil ženo, naj ne črhne nikomur besedice. Najmanj čebelarskim prijateljem, zlasti ne Pri-lažičevemu Andreju, ki vse stvari še napihne. Saj bi silno trpela njegova čebelarska avtoriteta in ugled, ki ga uživa kot strokovnjak pri vzreji matic.

Pri Medenovih so se to pomlad silno veselili prihajajoče čebelarske sezone, ko bi se morali uresničiti njihovi nešteti načrti. Med najvažnejšimi in med prvimi je bila seveda vzreja matic iz onih dveh družin. Veljko jih je sklenil vzrediti najmanj dve sto: zase toliko, da bo zamenjal matice vsem družinam, ostalo bo šlo za izvoz. Niti na misel mu ni prišlo, da bi prodal kakršno koli matico svojim prijateljem ali znancem. Njegov dolgorilčkasti rod naj imajo le tujci za reklamo, doma pa ga bo imel on sam in še to v naj-strožji tajnosti. Skrbno bo pazil nanj, da ga nihče ne dobi.

Drugi načrt je bil prevoz čebel. Da bi zmanjšal izdatke, si zagotovil uspeh in sploh videl, kako se prevaža, ni hotel s čebelicami takrat na pot sam. Nudila se mu je nič koliko ugodna prilika, da se pridruži tistim navdušenim čebelarjem, ki so sklenili, da množično popeljejo svoje živalce na akacijevu pašo v Subotico in okolico. Veljko sam je bil v odboru, ki je skrbel za to, da bo vsa ekspedicija čim bolj uspešna. Pomagal je delati transparente za vagone, po njegovi zamisli so pisali nanje parole: »Slovenski čebelarji tudi tekmujejo. Pripeljali bomo 100 ton medu«. Pa je že tako, da se narava včasih rada pošali s človeškimi načrti. Nadobudni čebelarji so tekmovali, niso pa utegnile čebelice. Mraz in dež sta dan za dnev uničevala nežno akacijevu cvetje, tako da čebelice niso mogle nabrati niti zase. Začele so celo padati zaradi lakote. Ko so jih morali potem odpeljati, je kot v posmeh prizadevnim čebelarjem nastal krasen majski dan, ki se je razplamtel tam nekje pri Slavonskem Brodu v neznosno soparno popoldne. Čebelice so ga čutile kar preveč. Prej so padale od lakote, tokrat od vročine. Smrtna žetev je bila obilna in tudi Veljko, ki je bil takrat prvič na poti, je žrtvoval prevaževalskim bogovom deset najlepših družin, ponos svojega lepega čebelnjaka! Ko bi ne bil od trpljenja na prvi poti in stotih nevšečnosti tako prekaljen, bi bil gotovo obupal. Pa je bil vesel, da je pustil doma na balkonu vsaj eno Juntezovo družino z dolgimi rilčki. Druga se je zadušila na poti. Prav je, da je tudi takrat poslušal nasvet svoje dobre ženke Tončke in pustil za vsak primer to družino doma. Tako se je pri tej hudi izgubi tolažil z njo. Doma žene ni mogel potolažiti niti s pečenim prašičkom, ki ga je zalitega v mast pripeljal domov namesto medu. Nekam grenko sta se oba držala in preklinjala prevaževalsko strast, ki zahteva toliko vsemogočih žrtev. Ženi pa je bilo najhujše za njegovo obleko, prav tisto, ki jo je obljubil Juntezu. Na poti mu jo je moral nekdo odnesti, ali pa jo je kje pozabil, saj je bilo skakanja, nevšečnosti in trpljenja na prevozu več ko preveč. No, pa ni bilo tako hudo. Ko sem pričakoval Veljka na postaji, da ga kot njegov najboljši prijatelj pozdravim in mu pomagam raztovoriti dragocene čebelice, mi je dal zajeten zavoj z besedami: »Spravi ga doma za Junteza! Pa jezik drži in ne govori ničesar ne svoji ne moji ženi!« Zares sem ga odnesel zaradi tovarištva in sočustvovanja, ampak ne domov, kjer bi ga tudi moja boljša



polovica prav hitro izvohala, pač pa naravnost v čebelnjak in ga skrila v praznem medišču. Tam je bil najbolj varen. Čez dober teden mi je Veljko telefoniral, naj prinesem to stvar v Unionsko klet, kjer bo gostil Junteza.

Ko sva dragega gosta odpravila in mu zaželela obilo sreče pri čebelicah, me je Veljko zaprosil, naj mu pridem pomagat. Vsaj dve sto matic bi rad vzredil, nekaj zase, nekaj za tujino. Rade volje sem mu ustregel v tistem upanju, da bom tudi jaz deležen kake dolgorilčkaste matice. Še tisto popoldne sva preložila dolgorilčkarja v nov, moderen panj, ki je imel lepo poslikano končnico. Slika je predstavljala zajetnega bika, ki se pase pred čebelnjakom. Veljko je dal potem tej družini ime »Bik«.

Koliko veselja sva potem imela s pripravljanjem rednika! Vsak dan sva ga hodila izmenoma krmit in Veljko je bil presrečen, da ima ob sebi tako vztrajnega vzrejevalca in pomočnika. Od samega veselja je poskakoval, ko je nategnil rednik kar trideset matičnikov! Takrat me je Veljko odslovil in se mi zahvalil za pomoč z besedami: »Zdaj bom pa že sam nadaljeval, ljubček! Ti imaš tako in tako pri svojih čebelicah preveč dela!« V hipu sem razumel Veljkovo dobrohotnost in veliko skrb za moje čebelice. Zaželel sem mu obilo sreče in odšel. Revež je imel najbrž precej dela in težav s temi presnetimi maticami. Ko sva se kmalu potem neko nedeljo navsezgodaj peljala z ženo k čebelam, sem ga srečal na poti. Bil je na kolesu, oprtan s krošnjo, na njej pa je imel kar tri zabojčke plemenilnikov. »Kam pa, Veljko, tako zgodaj?«, sem ga pobaral. »V Kamniško Bistrico na plemenilno postajo. Mudi se mi, da me ne ujame vročina. Že sedaj sem ves premočen od potu!« Več besed ni imel zame. Žena me je vprašala, če sva morda z dobrim prijateljem kaj navzkriž, da je tako rezek in kratek. Pa nisva bila. Saj sem sam vzrejevalec in prevaževalec in vem, kaj vse je ležalo Veljku na srcu. Sam in neviden je hotel biti pri tem skrivnostnem opravilu. Želel je, da bi ga ne videlo to jutro nobeno nevoščljivo čebelarstvo oko.

Od takrat so minula že leta... Veljko ne govori rad veliko o svojih čebelah, vsi pa vemo, da skrivnostno molči o svojem »Bikovem« rodu. Marsikateri ljubljanski čebelar bi rad prišel do tega čudežnega čebeljega rodu, celo jaz, njegov najboljši prijatelj v sreči in nesreči. Pa sem se trudil do danes zaman. Pravijo pa nekateri nergači in nevoščljivci, da je Veljko za dobre denarje nekaterim srečnim dušam le dal te čudežne matice. Če boš torej, dragi bralec, kdaj slišal o »Bikovem« rodu, potem vedi, da je to najboljše, kar imamo Slovenci. Ne bodi skop in ne stiskaj, kot delajo to Škrtov Janez, Lakotnikov Cene in Piranov Joža. Mirne duše odrini jurija ali pa, kolikor bo kdo hotel! Vedi, da bodo panji vselej polni, kot so pri Veljku!

Dragi bralec, zdajle bom to resnično zgodbico zašpilil. Upam, da se ne bom nikomur zameril ali si celo nakopal dednega sovraštva. Gospe Tončke in Veljka se prav nič ne bojim, saj sta mi velikodušno in z nasmehom dovolila, da zgodbo napišem in otmem pozabi. Če pa bi kdo od čebelarjev morda videl samega sebe med pisano družčino Veljkovih bližnjih in daljnjih prijateljev, znancev in sorodnikov, naj ve, da to ni on, pač pa nekdo drugi, ki mu je na las podoben. In če ga je moje pero malo poščegetalo in pokrtučilo, naj se poboljša. Ponosen naj bo, da bo njegovo ime ovekovečeno med podobami »zanimivih« čebelarških osebnosti v našem listu. Tako ponosen bo prav gotovo tudi naš Veljko, ko bo prebral te vrstice.



## POROČILO ZA NOVEMBER IN DECEMBER

**November:** November 1957 je bil razmeroma topel mesec. Srednje mesečne temperature so se sukale okoli  $5,0^{\circ}\text{C}$  z najnižjo  $3,0^{\circ}\text{C}$  (Dražgoše) in najvišjo  $7,5^{\circ}\text{C}$  (Bilje—Renče). Temperatura je padala od prve proti tretji dekadi. Padavin je bilo malo in te večinoma v obliki dežja. (Povprečno število deževnih dni je bilo 5,3.) Deževni dnevi so bili na koncu prve dekade in v začetku druge. Največ (8) so jih zabeležile opazovalnice Žerovnica, Ribnica na Pohorju in Cezanjevci, najmanj (3) pa Sv. Lovrenc in Dobova. Sneg je padel in obležal le v Dražgošah (5 dni) in v Dobovi (2 dni). Oblačnost je bila največja v drugi dekadi. Bilo je dosti vetrovno; v prvi dekadi so prevladovali južni vetrovi.

Povprečna poraba medu ni bila visoka (mesečni povpreček 70,6 dkg); najvišja je bila v Novem mestu (115 dkg), najnižja v Biljah (15 dkg). Zanimivo je, da so imele Bilje maksimalno število izletnih dni (17!). Najmanj izletnih dni je bilo v Dražgošah (2). Povsod so se čebele spreletele v prvi dekadi (Dražgoše so izjema), večinoma pa tudi v tretji. Temu ustreza povpreček porabe hrane, ki je bil najnižji v drugi dekadi, najvišji pa v prvi. Ponekod so čebele prinašale obnožino s krizantom in drugih jesenskih cvetlic. Poročevalec Pušča—Bistra piše: Na Visu se je začela v začetku novembra rožmarinova paša z dnevnim donosom 50 kg, a je trajala le kakih 8 dni. Na Hvaru tehtnica stoji.

**December:** Srednja mesečna temperatura je bila  $1,2^{\circ}\text{C}$ . V večini opazovanih krajev je bila najtoplejša druga dekada. Najhladnejši kraj so bile spet Dražgoše, kjer je živo srebro skoraj vsak dan padlo pod ledišče (sred. mes. temp.  $-1,0^{\circ}\text{C}$ ). Sledi Selnica ob Dravi s sred. mes. temp.  $0,4^{\circ}\text{C}$ . Naš najtoplejši opazovalni kraj so bile Bilje—Renče s sred. mes. temp.  $3,7^{\circ}\text{C}$ . Razmeroma visoko sred. mes. temperaturo so zaznamovali v Dobovi ( $2,9^{\circ}\text{C}$ ). Ostali kraji so bili bliže povprečku. Padavin je bilo več kakor v prejšnjem mescu, in sicer v obliki snega. Snežna odeja je ležala v Ribnici na Pohorju 20 dni, v Dražgošah 17 dni, le Bilje—Renče so bile brez nje. Mesečni povpreček snežnih dni je 6,6. Sončnih dni ni bilo dosti, posebno druga dekada je bila oblačna. December je bil precej vetroven.

Poraba hrane je bila tudi v tem mescu normalna (80,8 dkg). Najbolj je padla tehtnica v prvi dekadi, najmanj v drugi. V Novem mestu (kakor v Cezanjevcih) so porabile čebele največ (150 dkg) in poročevalec pripominja, da si tega ne zna razložiti. Za Bučkovce navaja poročevalec samo 20 dkg porabe. Tudi ta mesec so čebele povsod razen v Dražgošah izletavale. Izletavanje so opazovali proti koncu prve dekade, v začetku druge in sredini tretje. Poročevalec iz Brega pri Tržiču piše, da družine dobro prezimujejo. Poročevalec iz Bučkovcev se zahvaljuje za obvestila o gozdni paši, ki jih je prinašal radio. Poročevalec iz Cezanjevcev se pritožuje nad slabo letino. Od 9.—12. decembra ni beležil opazovanj, ker je bil odsoten.

Kraj opazovalnice	Donos ali poraba v			Skupno pridobil ali porabil dkg	Srednja mesečna toplina	Dnevi			Sončni sij v urah
	I.	II.	III.			izletni	deževni	s sušogom	
	mesečni tretjini dkg								
Breg—Trzič . . . nov.	— 10	— 10	— 20	— 40	5,9	10	7	—	76
dec.	— 10	— 10	— 20	— 40	1,1	2	7	1	86
Dražgoše—Škofja Loka	— 20	— 20	— 70	— 110	5,0	2	6	5	45
	— 50	— 40	— 30	— 120	— 1,0	—	7	17	64
Zerovnica—Postojna . . .	— 15	— 20	— 35	— 70	—	12	8	—	80
	— 30	—	— 10	— 40	—	1	10	2	61
Krka—Stična . . . . .	— 25	— 20	— 50	— 95	—	15	7	—	75
	— 40	— 10	— 15	— 65	—	5	9	3	34
Novo mesto . . . . .	— 20	— 10	— 10	— 40	6,9	10	4	—	11
	— 50	— 60	— 40	— 150	1,5	5	—	4	45
Sv. Lovrenc na Pohorju	— 35	— 25	— 20	— 80	6,1	6	7	—	72
	— 30	— 30	— 35	— 95	1,5	5	5	11	71
Sv. Lovrenc na Drav. p.	— 75	— 20	— 25	— 120	5,0	11	3	—	76
	— 50	— 20	— 40	— 110	1,0	4	2	11	66
Dobova—Krško . . . . .	— 30	— 20	— 15	— 65	6,9	9	5	2	10
	— 20	— 20	— 15	— 55	2,9	4	—	1	—
Rogatec . . . . .	— 30	— 20	—	— 50	6,0	9	4	—	82
	— 20	— 20	— 60	— 100	2,7	2	6	2	37
Ribnica na Pohorju . . .	— 10	— 10	— 10	— 30	—	6	8	—	54
	— 20	— 10	— 20	— 50	—	8	5	20	82
Cezanjevci—Ljutomer	—	— 20	— 20	— 40	6,2	3	8	—	45
	— 50	— 60	— 40	— 150	0,4	1	5	5	21
Pristava—Ljutomer . . .	—	—	—	—	—	—	—	—	—
	—	—	—	—	—	—	—	—	—
Bučkovci—Ljutomer . . .	— 30	—	— 70	— 100	6,3	8	6	—	52
	—	— 10	— 10	— 20	1,3	5	4	12	46
Prosenjakovci—M. Sobota	— 10	— 10	— 50	— 70	6,5	9	5	—	53
	— 40	— 30	— 30	— 100	1,0	4	6	9	52
Lendava . . . . .	— 30	— 10	— 20	— 60	—	7	6	—	73
	— 10	— 20	— 10	— 40	—	5	7	5	48
Selnica ob Dravi . . . . .	— 40	— 30	— 30	— 100	4,6	7	7	—	88
	— 30	— 40	— 20	— 90	— 0,4	2	5	5	84
Dragatuš—Črnomelj . . .	— 30	— 20	— 40	— 90	—	5	—	—	—
	— 30	— 40	— 45	— 115	—	3	—	—	—
Logatec . . . . .	— 40	— 40	— 30	— 110	4,0	17	—	—	60
	— 30	— 30	— 30	— 90	0,2	—	—	2	10
Bilje—Renče . . . . .	—	—	—	— 15	7,3	17	6	—	158,5
	— 10	—	— 25	— 35	3,7	6	5	—	108,5
Pušča—Bistra . . . . .	— 20	— 20	— 15	— 55	6,4	10	6	—	55
	— 30	— 30	— 20	— 70	0,5	4	8	5	24
Ljubljana . . . . .	—	—	—	—	5,9	—	—	—	38
	—	—	—	—	1,5	—	—	4	37
Povprečki . . . . .	—	—	—	— 70,6	5,8	8,6	5,3	0,35	63,2
	—	—	—	— 80,8	1,2	3,8	5,5	0,6	54,0

Izmenjali so ajdovo seme. Čebelarji mnogokrat razpravljajo, kaj bi ukrenili, da bi se površine, posejane z ajdo, ne zmanjševale in da bi ajda bolje obrodlja ter dala več nektarja.

Čebelarstva odseka pri Kmetijski zadrugi Mavčice in Cerklje sta v letu 1957 v strnjem okolju posejala ajdo, ki sta jo prejela od Semenarne v Ljubljani. Seme je bilo navadno komercialno blago. To se je poznalo že v posevku, saj je bilo med rastlinami skoro petina tatarske-tičje ajde. Kljub temu so bili kmetovalci in čebelarji z izmenjano ajdo zadovoljni. Imela je lepše in bolj napeto zrno kot domača. Mernik domače ajde tehtal 18 kg, mernik izmenjane pa je tehtal 22 kg. Kmetovalci pravijo, da bodo na mernik namleli 3,4 kg moke več kot pri domači ajdi. V Mavčicah so opazili, da je medila izmenjana ajda še enkrat bolj kot domača, v Cerkljah pa razlike v njiju medenju niso opazili. V Cerkljah je posevek v rasti zastal zaradi pozne setve. Omenimo naj še to, da v mnogih krajih na Gorenjskem kmetovalci sprušujejo čebelarje, koliko so čebele nabrale na cvetju, ker po tem sklepajo kolikšen bo pridelek zrnja.

Po nasvetu Kmetijskega inštituta Slovenije se bodo prihodnje leto gorenjski kmetje obrnili direktno na nekatere zadruge v novomeškem okraju, da bi od tam dobili čistejše seme črne ajde. Dognano je, da že sama izmenjava dobro vpliva na pridelek, zlasti še, če je seme čisto. Čebelarski odbor Okrajne zadrugne zveze Kranj je seme navedenima zadrugama regresiral s 25 din pri kg. Čebelarji so mnenja, da bodo kmetovalci še naprej sejali ajdo, ki da včasih prav lepe donose. Na Srednji Dobravi so leta 1957 pridelali 17 stotov zrnja na hektar, čeprav na splošno preteklo leto v Sloveniji za ajdo ni bilo prav nič ugodno.

Inž. R. J.

Še o ajdi. Tako klavрно kot letos se ni ajda izkazala že vsa leta. odkar čebelarim. Prvi znak, da ne bo nič, je bil sneg, ki se je v začetku avgusta pokazal na gorah. Ta je sicer čez nekaj dni izginil, vendar je bil zrak toliko ohlajen, da na kako medenje sploh ni bilo misliti. Ves čas cvetenja je pihal lahek severo-

vzhodni veter, tako imenovana »kokrska burja«. O tej pravijo da posuši med še v loncih in ne samo v cvetih. Pri meni je prinesel močan AŽ-panj od 20. do 31. avgusta celih 60 dkg. Da pa ni bilo krivo tega zgolj hladno vreme, temveč tudi umetna gnojila, posebno dušik, s katerim je zemlja prenasočena, se je pokazalo ravno letos pri ajdi na Sorškem polju.

Pri čebelnjaku predsednika našega društva sta bili dve njivi ajde. Prva — last naprednega kmeta, ki ne varčuje z dušikom — je bila med cvetenjem vsaj na pogled res lepa, a skoro brez čebel, druga na negnojeni njivi je slabo rastla in tudi cvetela ni tako bujno kot prva. Imel pa je vsak cvet svojo čebelo, po čemer lahko sklepamo, da je dobro medila. In jeseni so s prve njive dobili komaj toliko semena, kolikor so ga posejali, medtem ko je dala druga slabša kar dober pridelek. Pri tem si lahko čebelar marsikaj misli, a pomagati ne more. Vse gre s tokom časa le naprej in ne nazaj.

Virmašan

**Kako zavarujemo posodo za med pred rjavenjem.** Mnogokrat se obračajo posamezni čebelarji na našo Zvezo z vprašanji, kako naj ravnaajo s pločevinasto posodo za med, če se je odrgnila ali celo nekoliko zarjavela.

Zveza je naprosila tovarno barv in lakov »Color« v Medvodah, da ji sporoči, ali je mogoče tako posodo znova lakirati in kakšen lak je treba pri tem uporabiti. Prejela je tale odgovor: Pravilno zavarujete pločevinasto posodo, v kateri hranite živila (med in podobno), samo z lakom za konzervne doze. S tem lakom smete premazati le zdravo, nezarjavelo pločevino, ki mora biti pred pleskanjem tudi razmaščena. Lak se posuši v peči pri 180 °C Zavarovanje take posode s katerimkoli drugim našim premazom je neprimerno!«

To kratko, sporočilo tovarne »Color« naj bo čebelarjem v opozorilo. Pri jemanju medu iz pločevinastih posod naj pazijo, da ne odrgnejo laka s kakim ostrim predmetom, kajti na odrgnenih mestih začne pločevina rjaveti in postane zaradi tega posoda neuporabna.

C. K.

**Prenašanje jajčec.** Neki čebelarški znanstvenik je večkrat s poskusi dognal, da so čebele začasno napolnile z medom ali nektarjem celice, v katerih so bila jajčeca. Vse take celice je natančno pregledal in jih označil. Dan pozneje je našel v istih celicah samo jajčeca, ki se jim ni poznalo, ali so starejša ali na novo izležena. Navadno so se iz njih po nadaljnjih 24 urah polegla žrke. Ker pa do embrionalnega razvoja jajčec ne more priti v tako kratkem času, so bila jajčeca v tem primeru gotovo prej izležena, a so gladko prenesla medno kopel. Nekoč je omenjeni znanstvenik dodal trisatarju, ki je bil že dlje časa brezmatičen in brez zalege, meden sat brez vsakih jajčec. Vsaj videti jih ni bilo v nobeni celici. Po 24 urah je našel v dveh celicah, kjer je bil prej med, povsem mlade žrke. Čebele so jih marljivo oskrbovale in nategnile v matičnike. En tak matičnik je dal potem normalno matico. Koliko časa pa živi jajčece v medu, tega še ni mogel ugotoviti.

Po teh opažanjih se bo dal bržčas preprosto raztolmačiti marsikateri primer »prenosa«  
jajčec. Često se pojavijo n. pr. matičniki v ločenem medišču na medenem satju, ki je bilo že nekaj časa spravljeno.

O prenašanju jajčec so v našem listu čebelarji že večkrat pisali, pa bi bilo dobro, če bi pri nadaljnjih opazovanjih upoštevali gornje ugotovitve, ter o njih poročali v našem listu.

S. R.

**Varovalne matičnice,** ki so opremljene na eni strani z žično mrežico, na drugi pa s ploščico iz prozornega celuloida, smemo uporabljati pri transportu čebel le tedaj, če matičnico privežemo na pokrov zabojčka tako, da visi v zraku. Ne smemo je položiti na dno zabojčka, ker se lahko pripeti, da se matica med potjo zaduši.

Nekoč sem prejel dva zabojčka suhih čebel s tremi mladimi maticami, priprtimi v takih matičnicah. Vse so bile mrtve, ker so matičnice ležale z mrežico navzdol obrnjene in so se maticice zaradi pomanjkanja zraka zadušile.

Pri prevozih in pošiljkah po pošti je torej boljše, da uporabljamo, če že drugih nimamo, Zandrove matičnice, ki imajo mrežico na obeh straneh. Maticice same z manjšim številom čebel pa tako in tako pošiljamo v posebnih, nalašč za ta namen prirejenih matičnicah.

A. B.

**Ponovno svarilo.** Močnih čebeljih družin ne smemo prevažati podnevi, čeprav je vreme hladno in deževno. S prijateljem Jožetom sva jih vozila letos z akacijeve paše. Dan je bil izredno hladen, saj sva morala obleči zimski suknji da naju ni zeblo, on svoj ovčji kožuh, jaz pa debelo angleško bundo. Toda nekatere močne družine so se začele kljub temu proti popoldnevu vrteti, da je bilo veselje. Iz panjev je puhtelo kot iz dimnika in z največjo težavo sva jih rešila. Onegavi Pepe nam ne bo solil pameti, da vozi čebele podnevi tudi v največji vročini brez izgub...

S E N

**Akacija (robinija)** ne medij povsod enako dobra. V Sloveniji ni paša na tem drevju nikdar toliko izdatna, da bi zabeležili pet, šest in še več kilogramov dnevnega donosa. To se pripeti samo v vzhodnih krajih naše domovine, v Slavoniji, v Banatu in v Srbiji.

V Ljubljani je na gradu in na Golovcu mnogo akacije, toliko, da so ti griči ob cvetenju vsi beli. Takrat izletavajo čebele že zgodaj zjutraj in se vračajo na videz težke, tehtnica pa ne pokaže večjega dnevnega donosa kakor 10—20 dkg. To dokazuje, da tod akaciji zemlja ali podnebje ne ugaja

A. B.

**Se o lastovicah.** Gotovo se spominjate razprav, ki jih je pred leti objavljali Slovenski čebelar o tej koristni ptici. Mnenja so bila različna in niso prav nič doprinesla k enotnemu gledanju. Tudi jaz sem se oglasil in lastovico zagovarjal. Zagovarjam jo še danes, kljub temu da je po lanskim opazovanjih ne morem imeti povsem za nedolžno.

Ker je bila lanska pomlad izredno mrzla, dolgo ni bilo videti nikjer nobene muhe. Takrat so se nekaj dni podile okrog čebelnjakov lastovice in pobrale vsako čebelo, ki je izletela. To je trajalo le malo časa. Kakor hitro je nastopilo toplo vreme, so lastovice takoj začele zopet loviti muhe in pustile čebele v miru. Da so to delale le v skrajni sili, je videti iz tega, ker je poginilo zaradi pomanjkanja hrane mnogo mladic v gnezdih. Da jih zaradi tega greha ne bo obsodil noben uvideven čebelar, je jasno, saj so storjeno škodo kasneje tisočkrat povrnile.

Virmašan.

**Roj se je sam naselil v prazen panj.** Lani sem kupil nekaj novih panjev ter družine preselil iz starih v nove. Stare panje sem zložil v stranski čebelnjak, ki je namenjen za morebitno povečanje čebelarstva.

Nekega jutra konec letošnjega julija sem se mudil v bližini tega čebelnjaka. Eden starih panjev je imel slučajno odprto žrelo. Opazil sem pri žrelu tu pa tam kako čebelo, ki je priletela kdo ve odkod ali pa odletela. Ko sem panj odprl, sem našel v njem kakih 20 čebel, ki so lazile po njegovih stenah, kot bi ga nameravale počistiti. Ker je bilo na stropu nekaj zadelavine in voščenih nazidkov, sem mislil, da jih je pač vonj po vosku privabil v panj. Nato sem odšel v službo in na dogodek pozabil. Ko sem se vrnil domov in šel zopet k čebelnjaku, sem se spomnil jutranjega opazovanja. Pogledal sem v omenjeni panj in se silno začudil, ko sem odkril v njem lep roj, ki je že začel graditi satovje. Vesel sem bil pritepenca, mu dodal sate in satnice ter ga po nekaj dneh začel pridno krmiti. Kmalu mi je zgradil vse sate in danes je ena mojih najlepših družin.

C. K.

**Preprosta zamenjava matic.** Staro ali pomanjkljivo matico odvezamemo okoli poldneva ter jo stisnemo. V gnezdu nič ne spreminjamo in panj zopet zapremo. Dve uri potem zapremo mlado matico v matičnico in jo položimo pred žrelo, a tako, da ga ne zastavimo in da morajo čebele lezti po mreži matičnice v panj. Zamašek mora gledati proti žrelu. Čebele, ki iščejo matico, se zberejo v gruči okoli matičnice. Hrane matici ni treba dodajati, ker jo pitajo čebele. Tako počakamo do večera, dokler ne preneha izletavanje. Tedaj spustimo v žrelo nekoliko dima, ometemo s peresom čebele z matičnice, odstranimo zamašek, ga nadomestimo s sladkornim testom ter matičnico položimo na isti prostor pred žrelo. Če ni paše, dodamo družini 1 liter sladkorne raztopine v razmerju 1:1. Drugo jutro odstranimo matičnico in pitalnik. Že po dveh dneh se lahko prepričamo o uspehu; matica bo že zalegala.

S. R.

**Zveste še po smrti.** Svojevrsten dogodek sem doživel letos na hojevi paši v Jelovici. Na jasi sredj gozda nas je paslo osem čebelarjev svoje muhe. Ker nisem imel stalnega nadzora nad njimi, mi je

nekaj družin rojilo in so seve roji ušli. — Ko pridem neko jutro k čebelam, me opozori sosed, da visi na hoji roj. Nastalo je vprašanje, čigav je. Tovariš mi predlaga, naj roj ogrebem in mu vzamem matico, nakar se bo sam vrnil v svoj panj. Bil sem s tem zadovoljen. Ogrebena ga kar v posodo za med, ga streseva za čebelnjak in poiščeva matico. Tovariš jo stisne in vrže v travo. Čebele se res kmalu dvignejo, a ne odlete v svoj panj, temveč k mrtvi matici v travo. Zopet razgrebeva gručo, najdeva mrtvo matico in tovariš jo vrže daleč stran, toda čebele se znova zberejo ob njej. Kaj sedaj? Še enkrat jo poiščeva in tovariš jo tako skrije, da je ne morejo več dobiti. Polagoma se pobirajo s tal, nekaj časa krožijo po zraku, a nato začno sedati na hojo, kjer sva roj našla, čeprav so brez matice. Menj je bilo te igre dovolj, toda tovarišu stvar ni dala miru. Medtem ko odidem jaz k svojim čebelam, vzame on posodo, v katero sva prej ogrebla roj, vrže vanj mrtvo matico in jo postavi pod hojo. Potem tudi on odide proč, a ko se čez nekaj časa vrneva, je ves roj spet zbran ob mrtvi matici.

Ker tako nazadnje kljub vsej umetnosti nisva mogla določiti, čigav je roj, ga je vrgel tovariš v medišče panja, ki je bil še prazen, da bi se združil z družino v plodišču.

Roj je moral sedeti na hoji že nekaj dni in je zaradi tega že pozabil na svoj dom. Ako bi mu vzela matico isti dan, ko je rojil, bi se brezmatičnostj zavedal in se vrnil sam v stari panj.

Virmašan

**Eros je kradel med.** Božji kovač Hefajst, ki je imel po mišljenju starih narodov kovačnico pod ognjenikom Vezuvom, je bil poročen z Afrodito, boginjo ljubezni in lepote. Njun sin je bil Eros, ki so ga Rimljani imenovali Amor, ker je bil bog ljubezni. Ta je s svojimi puščicami, ki jih je nosil v tulcu, pripetel na pasu okrog ledij, često ranil srca bogov in ljudi. Med starogrškimi pesmimi, znanimi pod imenom Anakreontea, je ena s temle motivom:

Ko je Eros kradel med, so ga opikale čebele. Ves solzan se je zatekel k materi ter ji potožil, kakšna nesreča ga je zadela. Afrodit pa mu je odvrnila: »Prav ti je, smrkavec! Prejel si za sladkanje plačilo, kot ga ti sam rad naklanaš zaljubljenecem.«

J. F.



## DELOVANJE

### UPRAVNEGA ODBORA ZČD

PO OBCNEM ZBORU V LETU 1957

1. seja je bila 27. junija 1957. Takoj po občnem zboru se je konstituiral upravni odbor ZČDS. Za predsednika je bil zopet izvoljen tov. Stane Mihelič, za tajnika pa Ciril Kopitar.

Odbor je sklenil naše dragocene panjske končnice izročiti etnografskemu muzeju, da jih shrani v svojih prostorih. Tov. predsednik je obljubil, da bo na spodnjem Stajerskem, ko se bo mudil službeno v Ptuju, poiskal še druge predmete, zlasti klade in koše, ki so važni za našo čebelarstvo zgodovino. Uredniški odbor za II. del knjige »Sodobno čebelarstvo« marljivo zbira gradivo in ga pripravlja za tisk.

Zveza bo priredila neke pod Krimom čebelarški tabor. Izbrani tročlanski odbor bo pripravil vse potrebno, da bo prireditvev dobro uspela. K sodelovanju bomo pritegnili tudi podkriške družine Ig, Iška vas, Strahomer, Tomišelj in Barje.

Razsodniki so končali delo v zadevi Namar ter nam poslali razsodbo.

Tov. prof. Vodnik je poklonil Zvezi 20 naseljenih AŽ-panjev, da jih razdeli med čebelarje začetnike. Za velikodušno darilo se mu bo Zveza zahvalila.

2. seja je bila 5. septembra 1957. Zveza ima precej starinskih predmetov, ki so pomembni za čebelarstvo. Tudi te bomo izročili v varstvo etnografskemu muzeju.

Čebelarški tabor pod Krimom je do bro uspel. Predsednik je poudaril, da je imel največ zaslug pri tem tov. Verbič. Del dobička bomo izročili tiskovnemu skladu Slovenskega Čebelarja.

Govor je bil tudi o razdelitvi panjev, ki jih je Zvezi poklonil prof. Vodnik. Seznam čebelarjev začetnikov, ki naj prejmejo čebele, je sestavilo ljubljansko čebelarstvo društvo. Tajnik je poslal društvom okrožnico, v kateri je razložil kako je treba pripraviti čebele za zimo, da ne bo spomladi kakih presenečenj. To je bilo potrebno zaradi gozdnega medu, ki so ga čebele med letom nabirale in ga je precej ostalo v plodiščih. Sklenili smo sodno nastopiti proti ne-

katerim Čegistom, ki odklanjajo plačilo svojega dolga.

Čebelarскому društvu Maribor smo prodali kinoprojektor. Pregledali smo delovni načrt za tekoče leto in ugotovili:

Z GZZ smo v dobrih odnosih, kar se pa tiče skupne organizacije, pričakujemo pobude od druge strani. Do sedaj smo ustanovili skupne komisije za zatiranje čebeljih bolezni in za standardizacijo čebelarških potrebščin. Dosegli smo, da bodo dobili čebelarji čist sladkor za krmljenje čebel po grosistični ceni. Ustanovili smo komisijo, ki bo delala na osnutku republiškega čebelarškega zakona in tudi poskrbela, da bo zakon sprejet. Zastopnika Zveze v tej komisiji sta tovariša Majcen in Žitnik. Njiju naloga je, da pritegneta k sodelovanju še druge čebelarje, predvsem iz vrst pravnikov. Tov. Rojec bo sestavil načrt za predavanja in tečaje. Glede knjižnice je obljubil, da jo bo uredil v enem mesecu. Pri delu mu bosta pomagala oba naša uslužbenca.

3. redna seja je bila 3. oktobra 1957.

Tiskovnemu skladu »Slovenskega čebelarja« so darovale večje zneske 3 družine ljubljanskega društva: Ljubljana, Barje in Ig. Panje, ki jih je podaril profesor Vodnik, smo razdelili. Vsakemu obdarovancu je bil dodeljen starejši čebelar, ki se je zavzel, da bo nadzoroval in poučeval svojega varovanca. Tov. Žitnik je poročal, da pridno zbira gradivo za načrt čebelarškega zakona.

Sklenili smo, da bomo priredili v Ljubljani konec januarja splošni čebelarški tečaj, sredi marca pa tečaj za vzrejo matic. Oba tečaja bo organiziral tovariš Rojec.

Na predlog tov. Žitnika bo na vsaki seji tudi poročilo o stanju blagajne.

Pričeli bomo z organizirano propagando za sajenje medovitih rastlin. Tovariša Močnika iz Maribora bomo naprosili, da napiše o tem članek za Slovenskega čebelarja.

Učiteljiščenikom bomo poklonili več starejših letnikov »Slov. čebelarja«.

Ce bi se odločili za redno mesečno izhajanje »Slovenskega čebelarja«, bi morali zvišati naročnino na 600 din. Zaradi poviška pa število naročnikov ne bi smelo pasti. Zahtevali bomo od dru-

štev izjavo, da bodo primanjkljaj, ki bi nastal zaradi padca naročnikov, krila iz lastnih sredstev. Na prihodnji seji bo tajnik poročal o sedanjem gmotnem stanju Slovenskega čebelarja. Prosil bomo za subvencijo k izdaji praktičnega dela »Sodobnega čebelarstva«.

## DOPISI

### OB KONCU ČEBELARSKEGA LETA

Pomlad je bila v letu 1957 dokaj ugodna. Do katastrofe pa je prišlo v prvi tretjini maja, ko je zapadel sneg in polomil veliko sadnega drevja. Kolikor ni cvetju škodoval že sam sneg, ga je kasneje uničil mraz. Tudi akacija je pozebla, kjer pa je cvetela, je neprestani dež preprečil bero. Čez nekaj časa se je vreme zboljšalo in pojavila se je mana na hrastu. Čebele so si v nekaj dneh paše hitro opomogle. Hkrati z mano pa so se na hrastu pojavili v ogromnih množinah majski hrošči, ki so obzrlji vse listje, tako da so bila ta drevesa v maju gola kakor pozimi. Čebele so nato živo-tarile ob medicini s travniškega cvetja.

V začetku junija je prišla hoja. Odpejli smo nanjo čebele, nekateri prej nekateri pozneje. Pregovor pravi, da kdor prej pride, prej melje. Tudi na hojevi paši je bilo letos tako. Kdor je bil med prvimi, je v nekaj dneh točil. Vročina se je iz dneva v dan večala, in dosegla do 10. julija 38°C. Zaradi te vročine je paša prenehala. Kmalu nato pa se je vreme sprevrglo, in je tri tedne deževalo. Nekaj izrednega je bilo, da je hoja po treh tednih deževja in nalivov zopet zamedila po vsej Sloveniji, posebno izdatno v gozdovih Hrušice, v višjih legah Kočevja, v gornji Savinjski dolini in na Pohorju.

Mogoče se bo kdo jezil, češ zakaj opisujem letošnjo pašo, ko tako vsi vemo, kako je bilo. No pa naj bo to zapisano za tiste, ki se bodo kdaj kasneje zanimali, kako smo letos čebelarili. Hočem pa tudi s tem poudariti, kako je v naši deželi čebelarstvo odvisno od vremena. V zadnjih letih po vojni skoro ni bilo paše, ki bi je ne pokvarilo ali celo uničilo neugodno vreme. Ali bi bilo morda kaj drugače, če bi čebelarili v ameriškanskih panjih? V prilogi »Kmečkega glasua« z dne 7. novembra kritizira tov. inž. Ilesič naše AŽ-panje, ki naj bi bili po njegovem mnenju zanič. Pravi,

da smo šušmarji v čebelarjenju in da v našem listu vse preveč pišemo o biologiji čebel, premalo pa o tem, kako je treba čebelariti. Veliko slavo poje ameriškimi panjem in ameriškimi čebelarjem ki znajo dobro čebelariti, čeprav se ne zanimajo za življenje čebel. Pozabil pa je povedati, da so v ZDA ogromna pašna področja in ugodnejše pašne razmere, ki se ne dajo primerjati z našimi. Rad bi videl takega čebelarja z njegovimi škatlami pri nas. Ali bi res dosegel boljše uspehe kot mi v svojih panjih?

Prepričan sem, da tistemu, ki hoče vpeljati kaj boljšega in koristnejšega v naše čebelarstvo, ne bi nihče nasprotoval. Ni pa treba naših dolgoletnih naporov, izkustev in uspehov omalovaževati. Navsezadnje Slovenci vendarle nismo tako zabiti in starokopitni, kot se zdimo inž. Ilesiču.

F. Vrčko

### OBCNI ZBOR ČEBELARSKÉ DRUŽINE SP. KUNGOTA

Kljub slabemu vremenu se je na občnem zboru v nedeljo 12. januarja t.l. zbralo nad polovico članov. Pogrešali smo marljivo »matico« Pavlo Ferk in zastopnika KG Lepi dol. Družina je imela lani 15 članov. Ugotovili smo, da je vsako leto manj čebelarjev, kar bo sčasoma vplivalo na opraviitev cvetja, posebno sadnega drevja.

Družina je sodelovala s KZ, ki je dala 8000 din za nakup semena facelije; to seme je posejala na zemljišču KG Lepi dol. Družina se obema zahvaljuje za pomoč in razumevanje. Posejali smo v poskusne namene tudi 5 kg esparzete.

Čebelarji so se pritoževali, da »Vodovodna skupnost Ptuj« ne dovoli sajenja ive v bližini regulirane Pesnice, medtem ko goji sama tam vrbo za pletenje.

Na pomlad bo tečaj za vzrejo matic pri tov. Ulu. Predsednik društva tovariš Močnik je zaslužnim čebelarjem: Jožetu Resniku, Leopoldu Ulu, Božidaru Tomažiču, Francu Ambrožiču, Andreju Babenku, Konradu Svajcercju in Pavli Ferk razdelil priznanja društva.

Za leto 1958 je bil v glavnem izvoljen stari odbor s predsednikom Resnikom, tajnikom Tomažičem in blagajnikom Ambrožem. Čebelarji smo se razšli v nadi, da se zberemo na tečaju za vzrejo matic polnoštevno.

J.

## SADIKE MEDOVITIH RASTLIN

Mnogi naši čebelarji se zanimajo za sajenje medovitih rastlin, ne vedo pa, kje bi dobili primerne sadike ali seme. Pogosto tudi ne vedo, katere vrste naj sade oziroma sejejo, da se jim bo to splačalo.

V ljubljanski mestni vrtnariji imajo veliko izbiro vsakovrstnih medovitih rastlin, ki jih lahko dobe čebelarske družine, društva in tudi posamezni čebelarji.

Priporočamo naslednje vrste:

*Bisernik* (*Symphoricarpus albus*) je ena najbolj medovitih rastlin, ki cvete od maja do septembra in dobro med.

Druga vrsta bisernika (*S. orbiculatus*) je nižja, šibkejša rasti, plodovi pa so drobni in rdeči. Obe rastlini lahko sadimo povsod kot živo mejo. Pred vojno je bivše Slovensko čebelarsko društvo razdelilo več tisoč teh sadik. Cena je 80 do 100 din za starejše sadike.

*Amorfa* (*Amorpha fruticosa*) je meter ali tudi dva visok grm. Ima akaciji podobne liste ter rjavo žametne cvetne klase, ki jih čebele tako obletavajo, da jih najdemo na njih včasih po dvajset hkrati. Raste povsod, rada pa ima bolj mokro zemljo. Zelo dobro utrjuje brežine. K nam je prišla iz Severne Amerike. Železničarji so jo posadili ob progi Novska—Beograd, kjer se je neverjetno razširila. Cvete junija in daje obilo cvetnega prahu in medečine. Cena 80 din.

*Cešmina* (*Berberis*) je več vrst. Ta grm naši čebelarji dobro poznajo. Zlasti rumeno cvetočega imajo čebele radi. Cena je 350 din za odrasel grm.

*Buddleia* je temnovijoličast grm, ki cveti poleti in privablja množico čebel. Cena je 150 dinarjev.

*Dren* (*Cornus*) v različnih vrstah. Cena sadike 120 din.

*Vrbe* (*Salix*) v različnih vrstah. Grmiči od 100 do 150 din.

*Javori* so pomembne medovite rastline. Zlasti je znan beli javor (*Acer pseudo-platanus*), potem srebrni in jesenovc. Vse tri vrste ima vrtnarija. Cena je od 40 do 50 din za mlajše sadike, za petletna drevesca pa 400—450 din.

*Jesen* (*Fraxinus excelsior*), dvoletne sadike po 50 din.

*Topolov* (*Populus*) imajo v drevesnici več vrst. Priporočamo kanadski topol (*Populus canadensis*), ki posebno hitro raste. Cene: dvoletni 100 din, triletni 200 din, 4 do 5-letni 300 din.

*Akacija*, tri do štiriletne sadike po 200 dinarjev.

*Brest* (*Ulmus campestris*), 3-letne sadike po 40 din.

*Pajesen* (*Ailantus glandulosa*), drevesce po 200 din.

*Katalpe* (*Catalpa bignonioides*), triletno 200 din, petletno 350 din.

*Gledičevka* (*Gleditsia triacanthos*), dvoletna 80 din, petletna 300 din, šestletna 400 din.

*Sofora* (*Sophora japonica*), znano medovito drevo. Cena odvisna od starosti sadik, 100—300 din.

*Astre* (*Aster alpinus*) in druge vrste, ki cvetijo spomladi, pa tudi jesenske vrste. Cena od 50 do 80 din za sadike.

*Naprstec* (*Digitalis*), bledorumeni in rdeči cvetovi, 60 din.

*Helenij* (*Helenium hybridum*), zelo hvaležna rumena ali rjavkasto cvetoča trajnica, ki izvrstno med. O tej rastlini smo brali pred leti v našem listu.

*Zlata rozga* (*Solidago aurea*), izredno medovita, 70 din.

*Vrednik* (*Teucrium*), zelo dobra paša za čebele, 70 din.

*Timijan* (*Thymus serpyllum*) v različnih vrstah. Cena 75 din.

Ne pozabimo tudi na različne detelje, zlasti ne na *belo medeno deteljo* (*Melilotus albus*), *rumeno medeno deteljo* (*M. officinalis*), na *Bokharo* in *Hubam deteljo*. Čebelarji, ki so sejali te vrste detelje, so imeli velike uspehe. Belo medeno deteljo je ponujala včasih Čebelarska družina v Višnji gori, za ostale detelje pa naj se obračajo čebelarji na Semenarno v Ljubljani ali na odseke kmetijskih zadrug.

*Mestna vrtnarija*, kjer dobe čebelarji sadike, semena, pa tudi seznam in cenik lepotnega drevja, grmičevja in cvetja, ima naslov: *Ljubljana, Cesta na Rožnik št. 2*.

**1.-2. ŠTEVILKA SLOV. ČEBELARJA** je izšla zaradi tehničnih ovir z nekoliko zamude. To številko smo poslali vsem lanskim naročnikom, 3.-4. številko pa bomo poslali samo tistim članom, ki so naročnino za leto 1958 plačali, in tistim, za katere so društva poslala sezname ter zanje jamčila.

## PRODAM

10 čebeljih družin v AZ-panjih na 9 satov. Cena po dogovoru. — Franc Polanc, Ljubljana - Stožice, Ogrinčeva 19.

### PRODAM

16 AŽ-panjev s čebelami, 2 zložljiva čebelnjaka, točilo, posodo za med in ostale čebelarke potrebščine. Čebele so zdrave, družine močne. Cena po dogovoru. Cedomir Milutinović, vojni invalid — Ljubljana, Goce Delčeva 2/A.

### KUPIM

čebelje družine na AŽ-okvirih brez panjev. Ponudbe je poslati na naslov: Franko Bunetič — Zagreb, Mihanovičeva 40.

### PRODAM

zaradi starosti po nizki ceni zidan čebelnjak, krit z opeko, napolnjen s praznimi Neisserjevimi panji. Vse je v dobrem stanju. — Alojzij Bratina, čebelar v Križevcih pri Ljutomeru 20.

### UGODNO PRODAM

kompletne Žnideršičeve panje, prazne in z družinami, prazne slamnate »Madžare« in kranjiče. Ogled vsako popoldne. Marjan Vidic, Sv. Duh pri Škofji Loki.

Kupujte v prodajalnah  
trgovskega podjetja

# gruda

MARIBOR

kjer najdete vedno veliko izbiro  
svežega prehrabnega blaga ipd,

Priporoča se Vam kolektiv  
»GRUDA« Maribor

# Lesno Industrijsko Podjetje

M A R I B O R  
Ulica talcev 5, tel. 36-56

s svojimi obrati:

v Podvelki, Lovrenc na  
Pohorju, Ruše, »Drava«  
v Mariboru, Ljutomer,  
Ptuj in Radgona

priporoča svoje izdelke iz kako-  
vostnega pohorskega lesa, in sicer:  
rezan les, pohištvo, čebelje panje,  
galanterijo, lesene hiše in zaboje

### Čebelarstvo društvo za Maribor in okolico želi vsem čebelarjem medeno leto 1958!

*Hkrati obveščamo vse čebelarje, da imamo za svoje člane v društveni poslovalnici v Tyrševi ul. 26 vedno v zalogi AŽ in Kirarjeve panje, plemenilnike in hramčke, slamnate koše, točila, sončne topilnike, tehnične za panje, satnice, razstojšča, pitalnike, žico, žično mrežo za okenca, matične rešetke, okvire, žeblje, vijake, kvačice, zapaha, stiskalnice za satnice, seme esparzete itd. — Prevzemamo med in vosk ter zamenjamo satnice za vosk. Poslovalnica je odprta v sredo in soboto od 8—12. ure, poleti tudi v sredo od 14—17. ure. Čebelarji v oddaljenih krajih obiščite našo poslovalnico, ako imate ob navedenih dnevih opravke v Mariboru. Postreženi boste dobro in poceni.*

Odbor