



PREGLED RAZVOJA LETALIŠKEGA PROMETA IN ZRAČNEGA PREVOZA, SLOVENIJA, 1992–2009 – KONČNI PODATKI

REVIEW OF THE DEVELOPMENT OF AIRPORT TRAFFIC AND AIR TRANSPORT, SLOVENIA, 1992-2009 – FINAL DATA

- ▶ V letu 2009 je na tri slovenska mednarodna letališča prispelo 25.524 letal, kar je približno toliko, kot leta 2008.
- ▶ In 2009, 25,524 airplanes arrived at three Slovenian international airports, which is about as many as in 2008.
- ▶ V letališkem prometu se je število rednih vzletov in pristankov v letu 2008 povečalo za 5 %, število posebnih letov pa je preseglo število letov v 2007 za 1 %.
- ▶ In air transport, the number of scheduled flights in 2008 increased by 5% and the number of non-scheduled flights by 1%.
- ▶ Število potnikov na treh slovenskih mednarodnih letališčih je v letu 2009 doseglo 1,46 milijona, kar je 14 % manj kot leta 2008, a hkrati petkrat več kot leta 1992.
- ▶ The number of passengers at the three Slovenian international airports in 2009 reached 1.46 million, which was 14% less than in 2008, yet five times more than in 1992.
- ▶ Preko Letališča Jožeta Pučnika Ljubljana je v letu 2009 potovalo 1,42 milijona potnikov, kar je za 14 % manj kot v letu 2008.
- ▶ 1.42 million passengers travelled in 2009 through Ljubljana Jože Pučnik Airport; almost 14% less than in 2008.
- ▶ Na rednih linijah je največ potnikov potovalo na relacijah med Slovenijo in: Nemčijo (16 %), Združenim kraljestvom (12 %), Turčijo (8 %), Francijo (8 %) in Srbijo (7 %).
- ▶ The largest passenger traffic with scheduled flights was recorded to or from Germany (16%), the United Kingdom (12%), Turkey (8%), France (8%) and Serbia (7%).
- ▶ 83 % vseh potnikov v letu 2009 je potovalo z rednimi leti, 17 % vseh potnikov pa je potovalo s posebnimi leti.
- ▶ 83% of all passengers in 2009 were carried by scheduled flights and 17% of all passengers by non-scheduled flights.
- ▶ Največji slovenski letalski prevoznik je v letu 2009 prepeljal 1,14 milijona potnikov.
- ▶ The biggest Slovenian air carrier carried more than 1.14 million passengers in 2009.
- ▶ Količina blaga, naloženega in razloženega z letal, se je v letu 2009 glede na 2008 zmanjšala za 31 %, na 7.661 ton blaga, glede na leto 2007 pa se je promet blaga več kot prepolovil.
- ▶ In comparison with 2008, goods traffic decreased by 31% in 2009 and amounted to 7,661 tonnes, while in comparison with 2007 goods traffic decreased by more than a half.
- ▶ Največji slovenski letalski prevoznik je v letu 2009 prepeljal 1.854 ton blaga, kar je 20 % manj kot v letu 2008.
- ▶ The biggest Slovenian air carrier carried more 1,854 tonnes in 2009, which is 20% less than in 2008.
- ▶ Največje slovensko letališče, Letališče Jožeta Pučnika Ljubljana, je bilo po številu potnikov 127. v Evropski uniji leta 2008.
- ▶ The largest Slovene airport, Ljubljana Jože Pučnik Airport, was the 127th largest by the number of airport passengers in the EU in 2008.
- ▶ Leta 2009 je preko letališč EU potovalo 751 milijonov potnikov.
- ▶ In 2009, 751 million passengers travelled to/from EU airports.
- ▶ Leta 2009 je promet blaga na letališčih 27 držav EU (EU-27) znašal 11,3 milijona ton, kar je 12 % manj kot leta 2008.
- ▶ In 2009, goods traffic at airports in 27 EU Member States (EU-27) amounted to 11.3 million tonnes, which was a 12% drop in comparison to 2008.
- ▶ Ocenjeno je, da je leta 2007 po svetu z letali potovalo 2,3 milijarde potnikov. Z letali je bilo po ocenah prepeljanih 41 milijonov ton blaga.
- ▶ It is estimated that in 2007 2.3 billion passengers travelled by air around the world. It is also estimated that 41 million tons of goods were transported around the world by plane.

Tabela 1: Pregled razvoja letališkega prometa in zračnega prevoza, Slovenija

Table 1: Review of the development of airport traffic and air transport, Slovenia

	1992	2009	
Prispela letala	4748	25789	Aircrafts arrived
Potniki v letališkem prometu	274540	1462323	Passengers in airport traffic
Letališki blagovni promet (t)	3129	7661	Airport goods traffic (t)
Prepeljani potniki v zračnem prevozu	333228	1143542	Air passengers carried
Prepeljano blago v zračnem prevozu (t)	1885	1854	Air goods transport (t)

Vir: SURS/SORS

SLOVENSKA MEDNARODNA LETALIŠČA

V Sloveniji so na ozemlju 20.273 km² locirana tri javna mednarodna letališča: Letališče Jožeta Pučnika Ljubljana (do leta 2007 se je imenovalo Letališče Ljubljana) v osrednjem delu države, Letališče Edvarda Rusjana Maribor (do leta 2008 se je imenovalo Letališče Maribor) v vzhodnem delu in Letališče Portorož v zahodnem delu države.

Na treh mednarodnih letališčih potekata predvsem mednarodni potniški in blagovni (tovorni) promet.

Letališče Ljubljana je na sedanji lokaciji v mednarodnem prometu pričelo obratovati leta 1964, letališče Maribor leta 1976, letališče Portorož pa je bilo za mednarodni promet odprto v letu 1981.

Omeniti velja, da je v Sloveniji poleg treh mednarodnih letališč še 12 javnih letališč: Ajdovščina, Bovec, Celje, Cerklje ob Krki, Divača, Lesce-Bled, Murska Sobota, Novo mesto, Postojna, Ptuj, Slovenj Gradec in Šoštanj.

Največji slovenski zračni prevoznik Adria Airways je imel konec leta 2009 za prevoz potnikov in blaga v lasti ali najemu 15 letal s skupaj skoraj 1.300 potniškimi sedeži. Leta 1992 je imel sicer dve letali manj, a kar 1.780 potniških sedežev. Od leta 1992 do 2000 je število potniških sedežev upadalo, v obdobju 2000–2009 pa je število potniških sedežev spet raslo. Neto nosilnost 15 letal je leta 2009 znašala 141 ton.

Slovenija je kot država članica EU dolžna sporočiti Statističnemu uradu EU, Eurostatu, poleg drugih podatkov tudi podatke o letališkem potniškem in blagovnem prometu. Podrobni podatki se v skladu s statistično uredbo EU mesečno sporočajo samo za večja letališča. Od slovenskih letališč izpolnjuje pogoje uredbe samo osrednje državno letališče Letališče Jožeta Pučnika Ljubljana.

SLOVENIAN INTERNATIONAL AIRPORTS

In Slovenia, on the territory of 20,273 km², three public international airports are located: Ljubljana Jože Pučnik Airport (until 2007 it was named Airport Ljubljana) in the central part, Maribor Edvard Rusjan Airport (until 2008 it was named Airport Maribor) in the eastern part and Airport Portoroz in the western part of the country.

Mostly international passenger and goods traffic is running on the airports in Slovenia.

Airport Ljubljana started international traffic on the current location in 1964, Airport Maribor in 1976, Airport Portoroz was opened for international traffic in 1981.

It should be noted that in Slovenia besides the three international airports there are also 12 public airports: Ajdovščina, Bovec, Celje, Cerklje ob Krki, Divača, Lesce-Bled, Murska Sobota, Novo mesto, Postojna, Ptuj, Slovenj Gradec and Šoštanj.

At the end of 2009 the biggest Slovenian air carrier Adria Airways owned or rented 15 aircrafts to carry passengers with a total of almost 1,300 passenger seats. In 1992 it had two aircraft less, but as many as 1,780 passenger seats. In the 1992-2000 period the number of passenger seats declined, but in the 2000-2009 period the number of passenger seats was growing again. The net load carrying capacity of the 15 airplanes was 141 tonnes.

As an EU Member State, Slovenia is obliged to report to the EU statistical office (Eurostat) among other data also the data on airport passenger and goods traffic. Detailed data are reported monthly only by the biggest airports. Among the Slovenian airports only one, Airport Jože Pučnik Ljubljana, meets the requirements of the Directive.

Karta 1: Zemljepisna lega treh slovenskih mednarodnih letališč, Slovenija

Map 1: Geographical location of the three Slovenian international airports, Slovenia

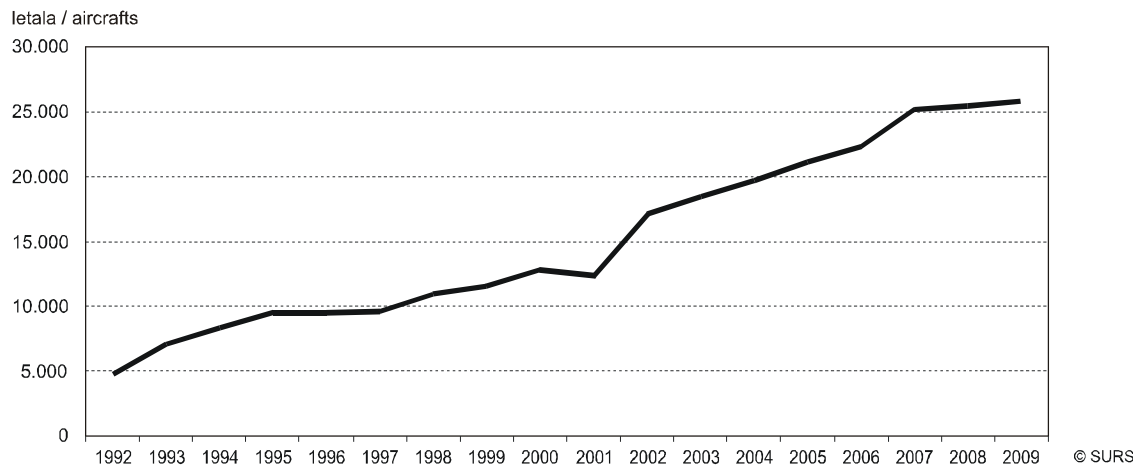


TRENDI GIBANJA ŠTEVILA PRISPelih LETAL

TRENDS IN THE NUMBER OF ARRIVING AIRCRAFT

Grafikon 1: Prispela letala, Slovenija

Chart 1: Aircrafts arrived, Slovenia



Vir/Source: SURS/SORS

V letu 2009 je na tri slovenska mednarodna letališča prispelo 25.524 letal, kar je približno toliko kot leta 2008.

Če pogledamo gibanje števila prispelih letal v obdobju 1992–2009, ugotovimo, da je število prispelih letal od leta 1992 do leta 2009 vseskozi naraščalo.

Edina izjema, ko je število prispelih letal glede na predhodno leto padlo, je bilo leto 2001, in sicer najverjetneje tudi zaradi vpliva terorističnih napadov septembra 2001 v New Yorku, ZDA.

Število prispelih letal leta 2009 je glede na leto 1992 naraslo s 4.748 na 25.524 in se je tako povečalo za več kot petkrat. Ta trend je bil podoben trendu povečevanja števila potnikov. Promet blaga je dosegel manjšo rast, saj se je v obdobju 1992–2009 podvojil.

In 2009, 25,524 airplanes arrived at the three Slovenian international airports, which is about as many as in 2008.

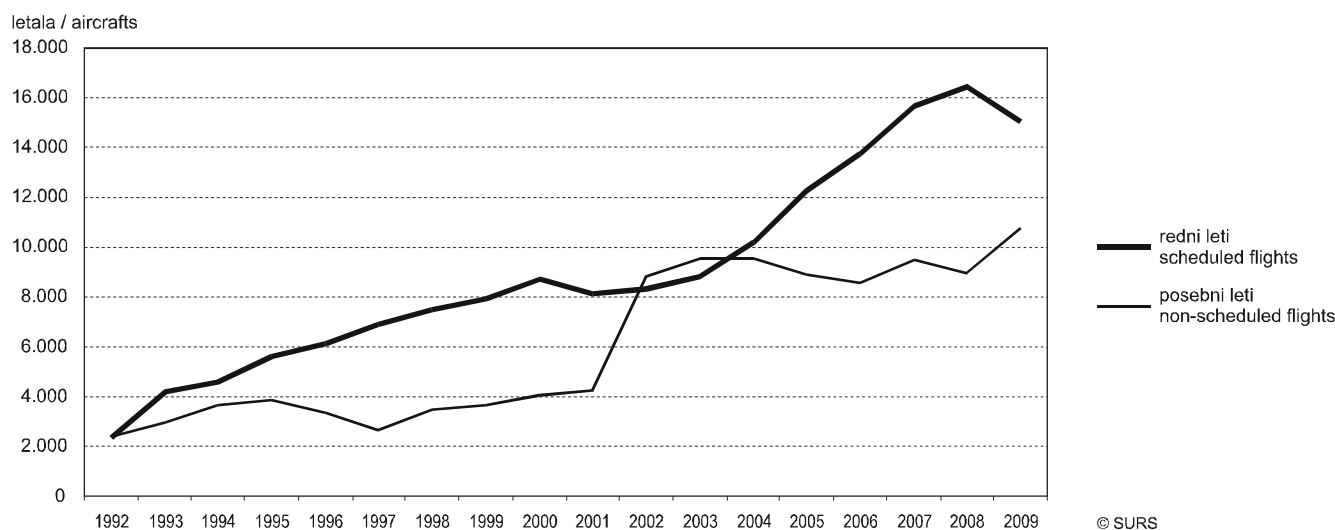
The number of arriving aircraft in the 1992-2009 period indicates that the number of arriving aircrafts in that period was constantly growing.

The only exception when the number of arriving aircraft declined over the previous year was 2001, most likely also due to the terrorist attack in New York, USA, in September 2001.

Compared to 1992, the number of arriving aircrafts in 2009 increased from 4,748 to 25,524, i.e. by more than five times. A similar trend applied also to the number of airport passengers. The quantity of goods traffic, however, reached a lower growth in the stated period – it doubled.

Grafikon 2: Prispela letala glede na vrsto letov, Slovenija

Chart 2: Aircrafts arrived by flight type, Slovenia



Vir/Source: SURS/SORS

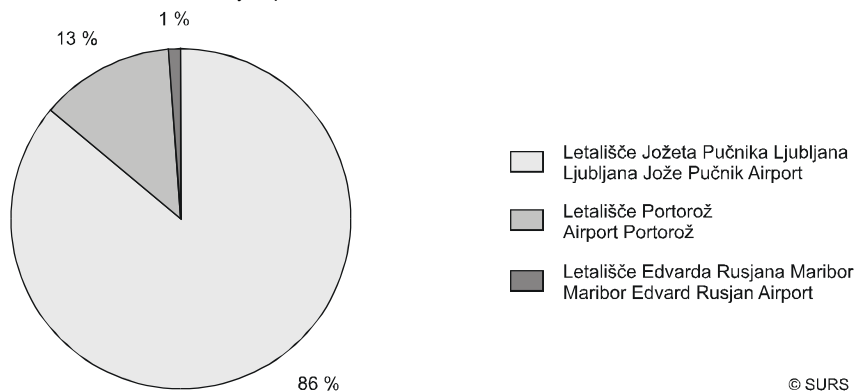


Primerjava števila prispelih letal rednih in posebnih letov kaže, da jih je bilo leta 1992 skoraj enako število. V naslednjih letih do konca 90. let 20. stoletja je precej močnejše naraščalo število prispelih letal rednih letov. Leta 2002 se je število prispelih letal posebnih letov več kot podvojilo, v letih 2002 in 2003 pa je bilo število prispelih letal posebnih letov celo večje od števila prispelih letal rednih letov. V letih 2002–2010 je število prispelih letal posebnih letov ohranilo vrednosti med 8.000 in 10.000 letno. Leta 2009 je število prispelih letal posebnih letov prvič presešlo 10.000. Število prispelih letal rednih letal pa je v letih 2001–2008 strmo naraščalo in leta 2008 je doseglo vrh s preko 16.000 prispelih letal rednih letov. Do padca je prišlo v letu 2009.

A comparison of the numbers of arriving aircrafts on scheduled and non-scheduled flights shows that in 1992 the numbers were almost the same. Yet, in the following years, namely until the end of the 1990s, there was a much stronger increase in the number of arriving aircrafts on scheduled flights. In 2002 the number of arriving aircrafts on non-scheduled flights more than doubled and in 2002 and 2003 the number of arriving aircrafts on non-scheduled flights was even bigger than the number of arriving aircraft on scheduled flights. In the 2002–2010 period the number of arriving aircrafts on non-scheduled flights was between 8,000 and 10,000 per year. In 2009, however, the number of arriving aircraft on non-scheduled flights for the first time exceeded 10,000. The number of arriving aircrafts on scheduled flights in the 2001–2008 period was rising sharply and in 2008 it reached its peak with over 16,000 arriving aircrafts on scheduled flights. A decline followed in 2009.

Grafikon 3: Prispela letala po letališčih, Slovenija, 2009

Chart 3: Aircrafts arrived by airports, Slovenia, 2009



Vir/Source: SURS/SORS

Če pogledamo delež prispelih letal v letu 2009, je tedaj prednjačilo največje mednarodno letališče Letališče Jožeta Pučnika Ljubljana, saj je delež presegal 86 % prispelih letal. Sledilo je Letališče Portorož z več kot 12-odstotnim deležem ter Letališče Edvarda Rusjana Maribor z nekaj več kot 1 % vseh prispelih letal.

In view of the share of arriving aircrafts in 2009, the biggest international airport Ljubljana Jože Pučnik Airport was in the lead with a share of more than 86% of all arriving aircrafts. Portorož Airport followed with a share of over 12% and Maribor Edvard Rusjan Airport with a share of more than 1% of all arriving aircraft.

LETALIŠKI POTNIŠKI PROMET

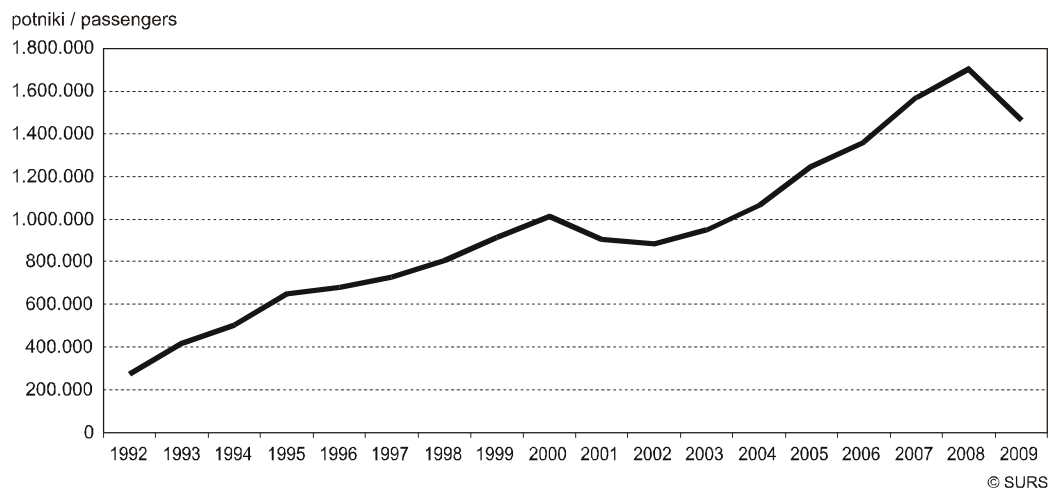
V Sloveniji je letališki promet potnikov od leta 1992 do leta 2000 vseskozi naraščal. V letih 2001 in 2002 je po terorističnem letalskem napadu v New Yorku sledil padec števila potnikov. Od leta 2003 in zlasti po vstopu Slovenije v Evropsko unijo leta 2004 pa je letališki promet potnikov vseskozi naraščal, in sicer do leta 2009, ko smo zabeležili tretji upad v obravnavanem obdobju.

AIRPORT PASSENGER TRAFFIC

In Slovenia, the airport passenger traffic from 1992 to 2000 was growing every year until a fall in passenger traffic numbers in 2001 and 2002 upon the air terrorist attack in New York. From 2003 and especially since Slovenia joined the European Union in 2004, airport passenger traffic kept consistently growing until 2009, when the third decline in the 1992–2009 period was recorded.

Grafikon 4: Potniki v letališkem prometu, Slovenija

Chart 4: Passengers in airport traffic, Slovenia



Vir/Source: SURS/SORS

Preko treh slovenskih mednarodnih letališč je v letu 2009 potovalo 1,46 milijona potnikov. Promet potnikov se je v letu 2009 glede na 2008 zmanjšal za 14 %.

Velja omeniti, da je leta 2008 letališki promet potnikov v Sloveniji dosegel svoj zgodovinski vrh s preko 1,7 milijona potnikov, pri čemer promet potnikov na letališčih vključuje prispele ter odpotovale potnike ter potnike v neposrednem tranzitu.

Če primerjamo leto 2009 z letom 1992, ko je bilo potnikov na letališčih okrog 275.000, se je letališki promet potnikov v tem obdobju povečal za več kot petkrat.

V obdobju 1992-2009 je letališki promet potnikov zabeležil rast petnajstkrat, samo trikrat v zadnjih osemnajstih letih pa smo v enaki primerjavi glede na predhodno leto zabeležili padec.

Through three Slovenian international airports more than 1.46 million passengers travelled in 2009. In 2009 passenger traffic decreased by 14% over 2008.

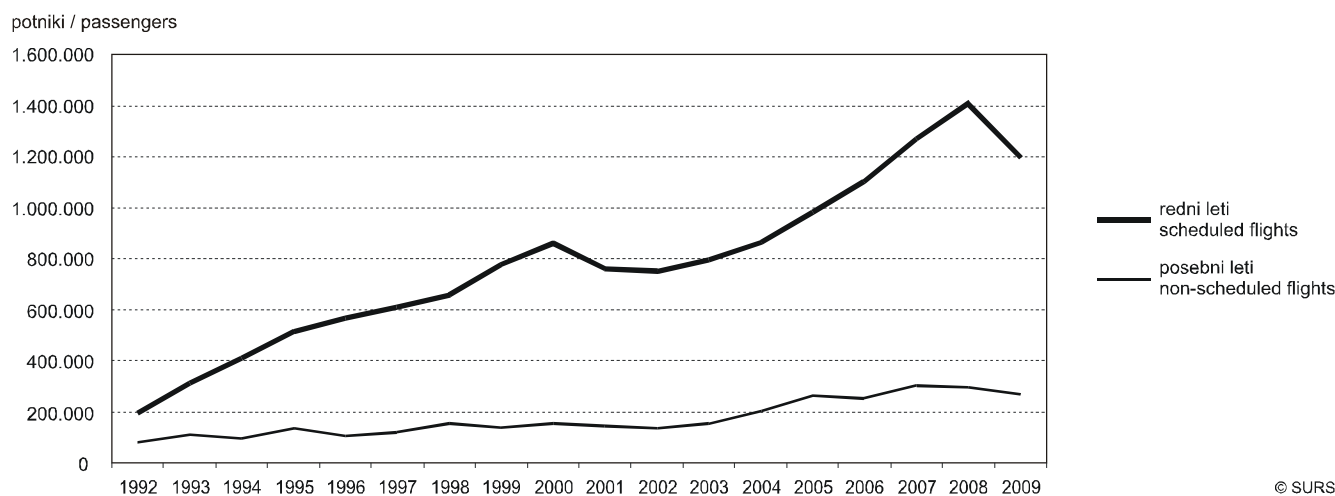
It is worth noting that in 2008 airport passenger traffic in Slovenia reached its historic peak of over 1.7 million passengers. Traffic of passengers at airports namely includes passengers arrived or departed and direct transit passengers.

When comparing 2009 with 1992, when there were around 275,000 passengers at airports, the airport passenger traffic during this period increased by more than five times.

In the 1992-2009 period the airport passenger traffic recorded growth fifteen times; only three times in the past 18 years a fall over the previous year was recorded in the same comparison.

Grafikon 5: Potniki glede na vrsto letov, Letališče Jožeta Pučnika Ljubljana

Chart 5: Passengers by type of flights, Ljubljana Jože Pučnik Airport



Vir: SURS, Letališče Jožeta Pučnika Ljubljana
Source: SORS, Ljubljana Jože Pučnik Airport



Preko Letališča Jožeta Pučnika Ljubljana je v letu 2009 potovalo 1,42 milijona potnikov, kar je za 14 % manj kot v letu 2008.

83 % vseh potnikov je potovalo z rednimi leti. Na rednih linijah je največ potnikov potovalo na relacijah med Slovenijo in Nemčijo (16 %), Veliko Britanijo (12 %), Turčijo (8 %) Francijo (8 %) in Srbijo (7 %).

Največji porast števila potnikov v zadnjem letu je bil na relacijah med Slovenijo ter Srbijo in Turčijo (za 4 %), največji upad pa na relacijah med Slovenijo in Belgijo (za 41 %).

Na rednih letih je 59 % potnikov potovalo med Letališčem Jože Pučnik Ljubljana in letališči znotraj EU-27.

Povsem drugačna slika je bila pri posebnih prevozi, ki so predstavljali okrog 17 % vseh prevozov potnikov. Največ potnikov je potovalo na relacijah med Slovenijo in Grčijo (33 %), Tunizijo (16 %), Egiptom (15 %), Turčijo (10 %) in Izraelom (3 %).

Največji porast med posebnimi leti smo beležili na relacijah med Slovenijo ter Malto, kjer se je promet potnikov skoraj podvojil, največji upad pa na relacijah med Slovenijo in Španijo, in sicer s skoraj prepolovljenim prometom.

52 % vseh potnikov posebnih letov je potovalo na relacijah med Letališčem Jože Pučnik Ljubljana in letališči izven EU-27, ostali pa na relacijah med Letališčem Jože Pučnik Ljubljana in letališči znotraj EU-27.

1.42 million passengers travelled in 2009 through Ljubljana Jože Pučnik Airport or almost 14% less than in 2008.

83% of all passengers were carried by scheduled flights. The largest passenger traffic with scheduled flights was recorded to or from Germany (16%), Great Britain (12%), Turkey (8%), France (8%) and Serbia (7%).

The biggest increase was recorded to or from Serbia and Turkey (by 4%) and the biggest decrease to or from Belgium (by 41%).

59% of passengers on scheduled flights travelled between Ljubljana Jože Pučnik Airport and airports within the EU-27.

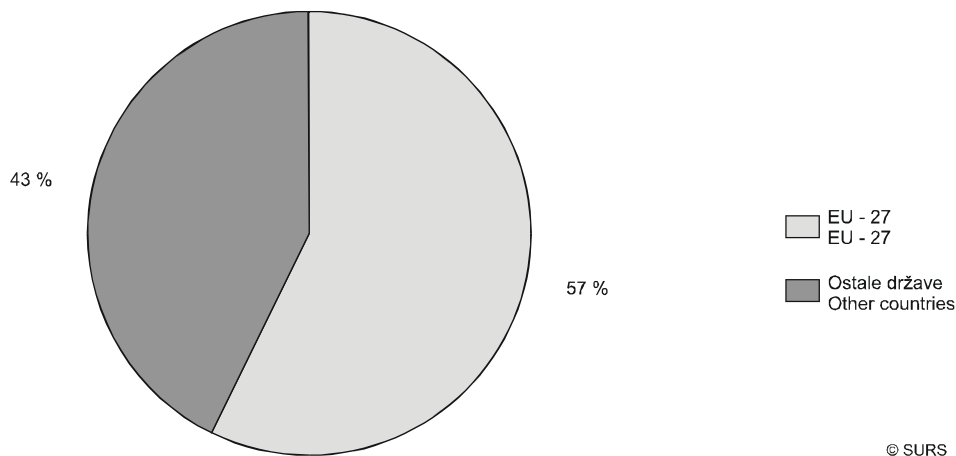
A completely different picture was revealed in case of non-scheduled flights, which represented about 17% of all passenger traffic. The largest passenger traffic with non-scheduled flights was recorded to or from Greece (33%), Tunisia (16%), Egypt (15%), Turkey (10%) and Israel (3%).

The biggest increase was recorded to or from Malta, where the number of passengers almost doubled, while non-scheduled passenger traffic to or from Spain was almost halved.

52% of all passengers on non-scheduled flights travelled on routes between Ljubljana Jože Pučnik Airport and airports outside the EU-27 and the rest on the routes between Ljubljana Jože Pučnik Airport and airports within the EU-27.

Grafikon 6: Potniki potovali v/iz EU-27 / ostale države, Letališče Jožeta Pučnika Ljubljana, 2009

Chart 6: Passengers travelled to/from EU-27 / other countries, Ljubljana Jože Pučnik Airport, 2009



Vir: SURS, Letališče Jožeta Pučnika Ljubljana
Source: SORS, Ljubljana Jože Pučnik Airport

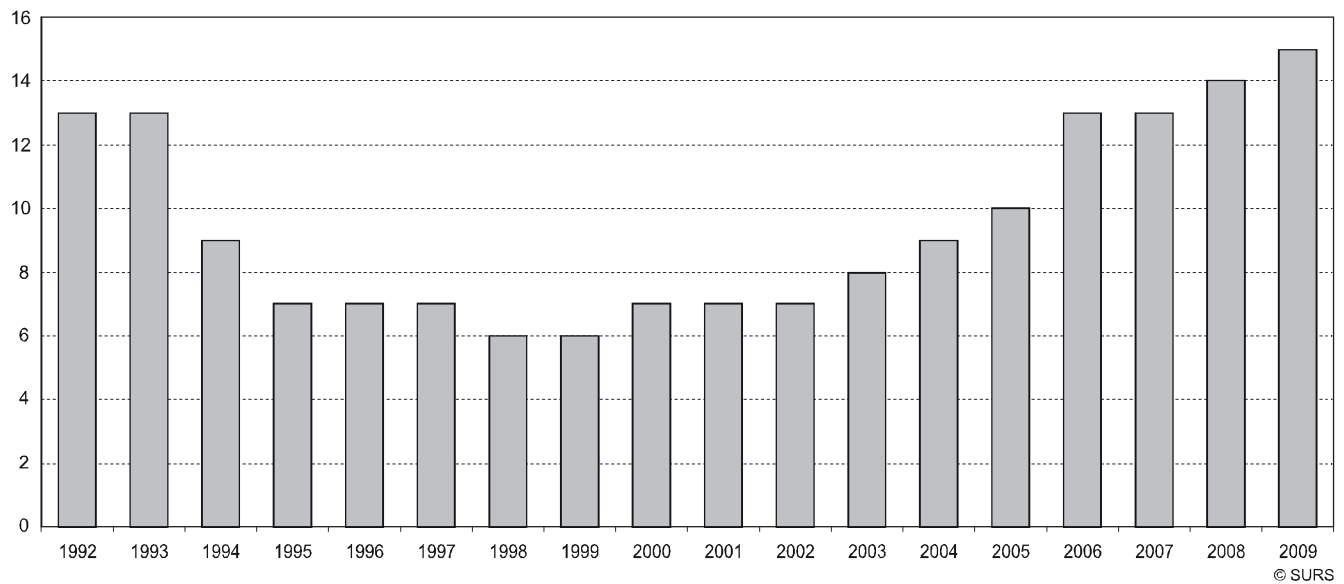
57 % vseh potnikov je potovalo na relacijah med Letališčem Jože Pučnik Ljubljana in letališči znotraj EU-27, ostali pa na relacijah med Letališčem Jože Pučnik Ljubljana in letališči izven EU-27.

57% of all passengers travelled on routes between Ljubljana Jože Pučnik Airport and airports within the EU-27 and the rest on the routes between Ljubljana Jože Pučnik Airport and airports outside the EU-27.

Grafikon 7: Letala, Adria Airways

Chart 7: Airplanes, Adria Airways

letala / airplanes



Vir: SURS, Adria Airways

Source: SORS, Adria Airways

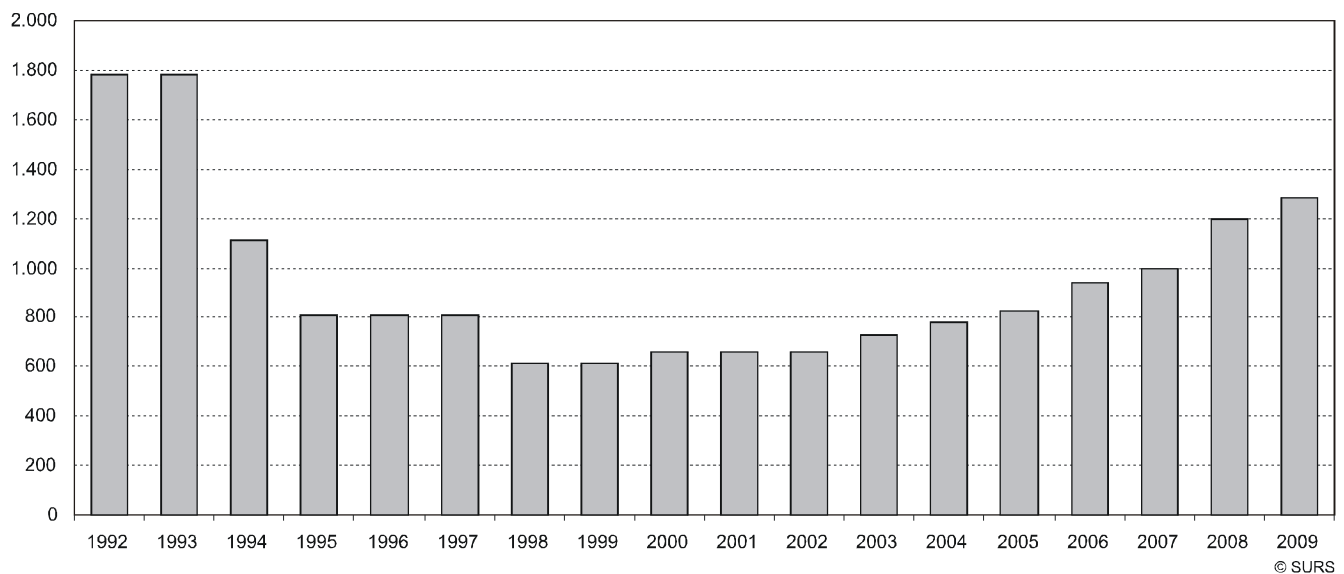
Največji slovenski letalski prevoznik je v prvem obdobju po osamosvojitvi od 1992 do 1999 svojo floto letal zaradi izgube notranjega trga bivše Jugoslavije prepolovil s 13 na 6. Od leta 1999 pa je število letal do leta 2009 spet naraslo na 15.

In the first years after independence from 1992 to 1999 the biggest Slovenian air carrier cut its fleet of aircrafts due to the loss of the internal market of the former Yugoslavia from 13 to 6. From 1999 to 2009 the number of aircrafts again increased to 15.

Grafikon 8: Potniški sedeži, Adria Airways

Chart 8: Passenger seats, Adria Airways

potniški sedeži / passenger seats



Vir: SURS, Adria Airways

Source: SORS, Adria Airways



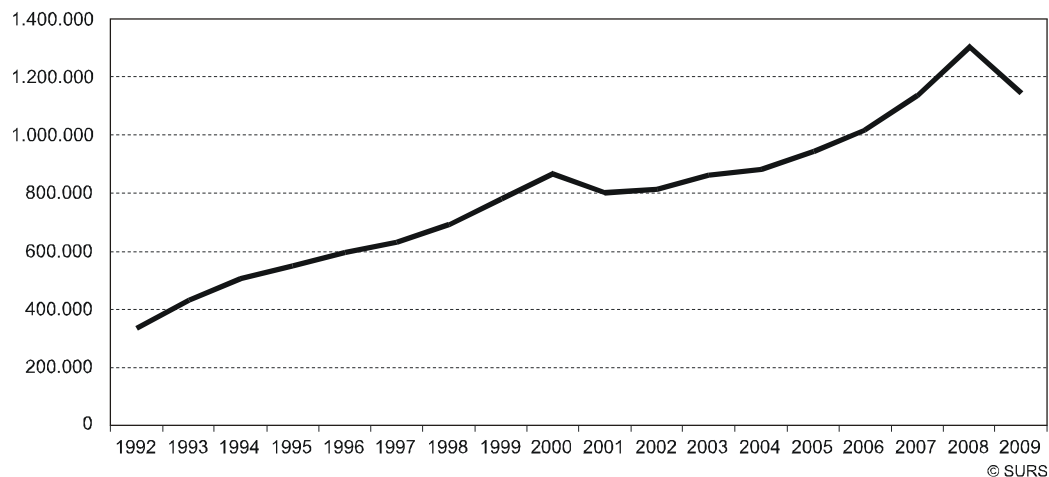
Največji slovenski letalski prevoznik je v prvem obdobju po osamosvojitvi od 1992 do 1999 prav tako zaradi izgube notranjega trga bivše Jugoslavije ter posledično zaradi manjšega števila letal močno zmanjšal tudi število potniških sedežev. Od leta 1999 pa je število potniških sedežev s posodobitvijo in širitvijo letalske flote do 2009 spet več kot podvojilo.

In the first years after independence from 1992 to 1999 the biggest Slovenian air carrier greatly reduced the number of passenger seats also due to the loss of the internal market of the former Yugoslavia and subsequently lower number of aircrafts. Since 1999 by modernizing and expanding its fleet the number of passenger seats by 2009 more than doubled again.

Grafikon 9: Prepeljani potniki, Adria Airways

Chart 9: Air passengers carried, Adria Airways

potniški sedeži / passenger seats



Vir: SURS, Adria Airways

Source: SORS, Adria Airways

Največji slovenski letalski prevoznik je v letu 2009 prepeljal 1,14 milijona potnikov, kar predstavlja glede na leto 2008 12-odstotni upad števila potnikov. Število prepeljanih potnikov je tako upadlo prvič po letu 2001.

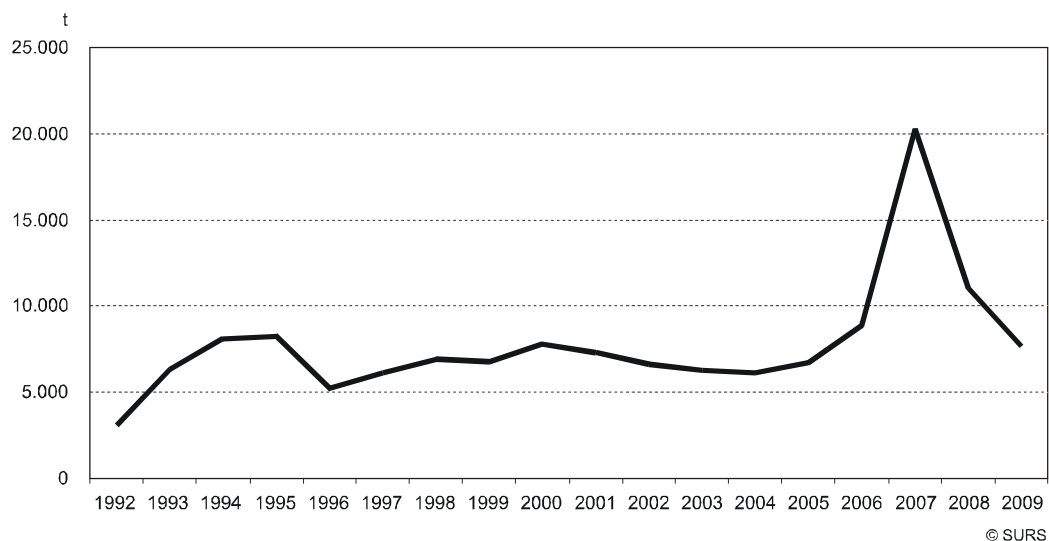
The biggest Slovenian air carrier carried more than 1.14 million passengers in 2009, which was 12% less than in the previous year. The number of passengers thus decreased for the first time since 2001.

LETALIŠKI PROMET BLAGA

AIRPORT GOODS TRAFFIC

Grafikon 10: Letališki blagovni promet, Slovenija

Chart 10: Airport goods traffic, Slovenia



Vir/Source: SURS/SORS



Promet blaga na treh mednarodnih letališčih se je upoštevaajoč prispelo in odpravljeno blago vključno z blagom v tranzitu v letu 2009 glede na 2008 zmanjšal za 31 % in je dosegel preko 7,600 ton. Glede na leto 2007 pa se je promet blaga zmanjšal za 62%.

Velja omeniti, da je leta 2007 letališki promet blaga v Sloveniji sicer dosegel svojo najvišjo točko v zgodovini s preko 20.300 ton prispelega in odpravljenega blaga ter blaga v tranzitu.

Če primerjamo leto 2009 z letom 1992, ko je bilo prispelega in odpravljenega (tudi v tranzitu) dobrih 3.100 ton blaga, se je letališki promet blaga več kot podvojil. Če pa primerjamo rekordno leto 2007 glede na leto 1992, pa je bilo leta 2007 razloženih/naloženih (vključno z blagom v tranzitu) kar šestkrat več blaga kot leta 1992.

V obdobju 1992–2009 je letališki promet blaga zabeležil desetkratno rast, osemkrat v zadnjih osemnajstih letih pa smo zabeležili padec glede na predhodno leto.

Kot kaže, je letališki promet blaga izpostavljen večjim nihanjem in možnostim padca kot pa letališki promet potnikov, kjer je bilo zabeleženih padcev v istem obdobju precej manj.

In comparison with 2008, goods traffic decreased by 31% in 2009 and amounted to 7,600 tonnes, while in comparison with 2007 goods traffic lost 62%.

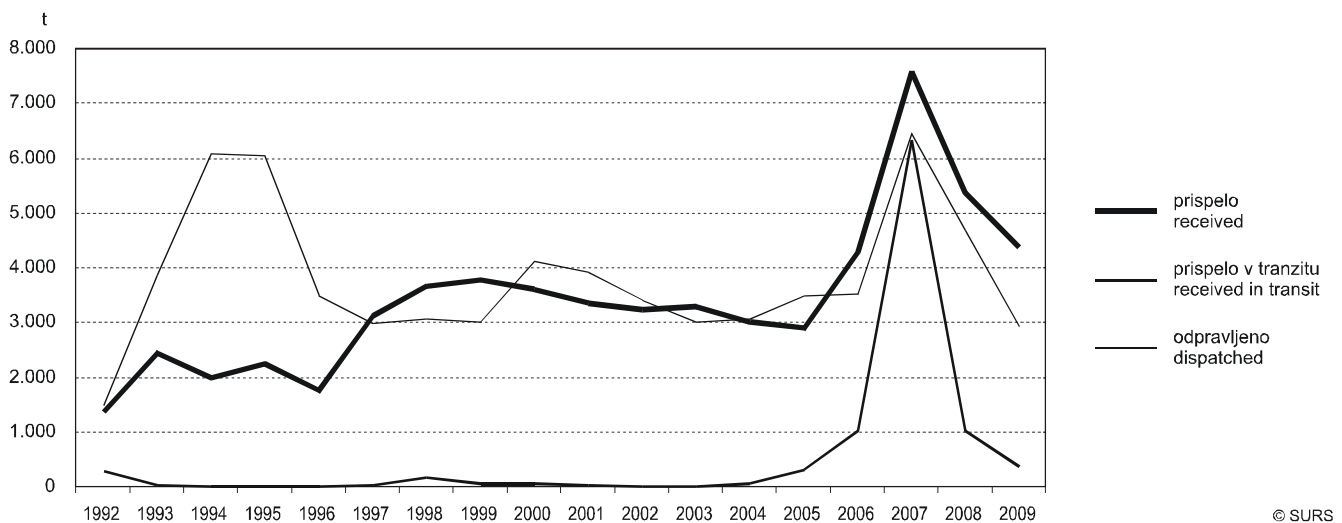
It is worth noting that in 2007 goods traffic in Slovenia reached its highest point in history with over 20,300 tonnes of loaded or unloaded goods and goods in transit.

When comparing 2009 with 1992, when over 3,100 tonnes of goods were dispatched, the airport goods traffic more than doubled. However, if we compare the record year 2007 with 1992, goods traffic grew by more than six times during the period.

In the 1992-2009 period, the airport goods traffic recorded growth ten times. On the other hand, a fall over the previous year was recorded eight times over the past 18 years.

It appears that the airport goods traffic is exposed to higher oscillation and potential decline, compared to airport passenger traffic, which recorded fewer drops in the same period.

Grafikon 11: Letališki blagovni promet po vrsti prometa, Slovenija
Chart 11: Airport goods traffic by type of transport, Slovenia



Vir/Source: SURS/SORS

Analiza tokov prometa blaga kaže, da je bilo v prvih letih po osamosvojitvi na slovenskih letališčih več blaga naloženega in odpravljenega, kot pa ga je bilo prispelega in razloženega.

Količina naloženega in odpravljenega blaga se je v letih okrog preloma tisočletja glede na 90. leta 20. stoletja manjšala, naraščala pa je količina razloženega prispelega blaga.

V zadnjih letih je bilo veskozi več razloženega blaga kot pa naloženega in odpravljenega. Prav tako se je v zadnjih letih močno povečala količina blaga v tranzitu.

Pri vseh treh kategorijah so bile najvišje količine zabeležene v letu 2007. Prav tako je pri vseh treh kategorijah bil zabeležen upad v letih 2008 in 2009.

The analysis of goods traffic flows showed that in the first years after the independence the Slovenian airports loaded and dispatched more goods than those arrived and unloaded.

Compared to the 1990s, the quantity of goods loaded and dispatched in the years around the millennium shrank, but quite contrary to this the quantity of goods arrived and unloaded increased.

In recent years, there have constantly been more unloaded goods than loaded and dispatched. Also, in recent years the quantity of goods in transit has greatly increased.

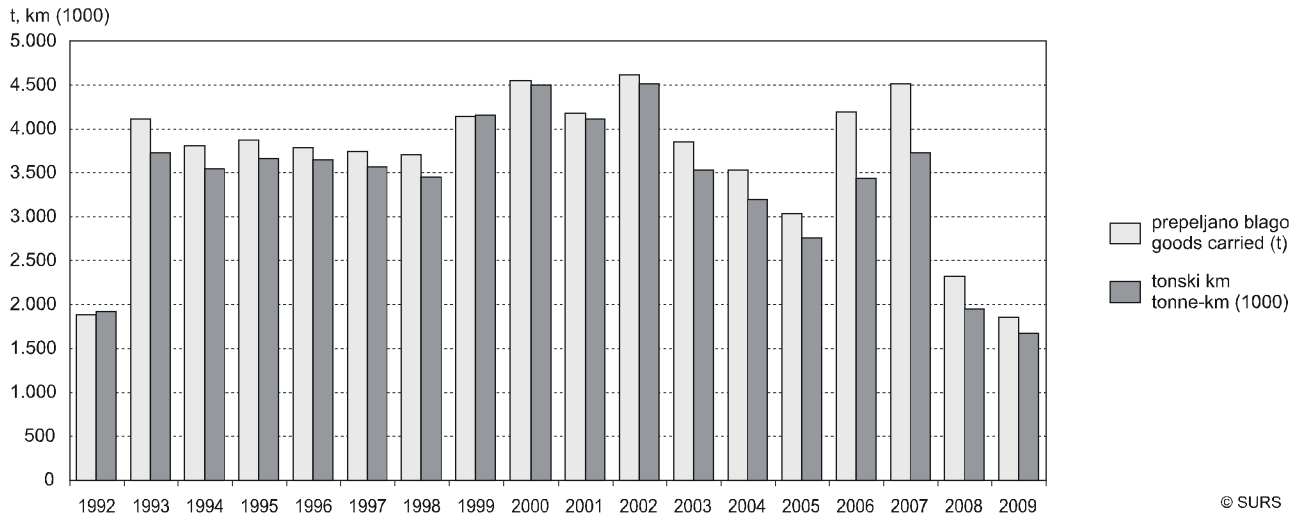
In all three categories, the maximum amounts were recorded in 2007. All three categories also recorded a decline in 2008 and 2009.

Prispelega blaga je bilo leta 2009 trikrat več kot leta 1992, odpravljenega blaga pa dvakrat več. Blaga v tranzitu je bilo v enaki primerjavi za 30 % več.

The quantity of the unloaded goods was three times larger in 2009 than in 1992, while goods loaded were twice that size. In the same comparison there were 30% more goods in transit.

Grafikon 12: Zračni blagovni prevoz, Slovenija

Chart 12: Air goods transport, Slovenia



Vir/Source: SURS/SORS

MEDNARODNI PREGLED

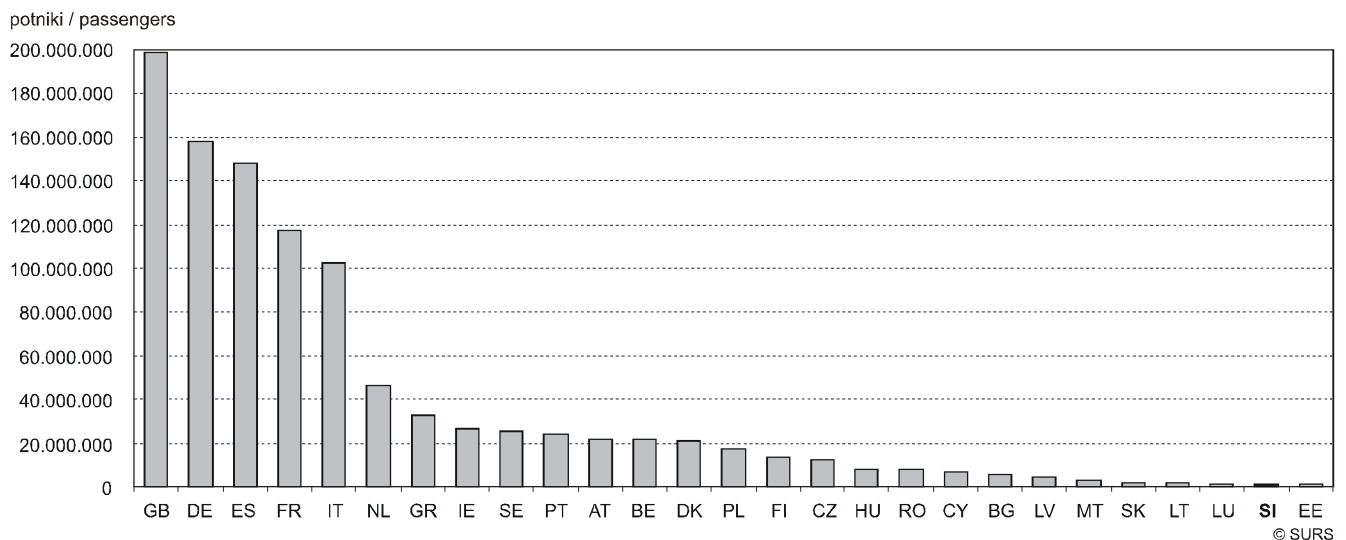
INTERNATIONAL REVIEW

LETALIŠKI POTNIŠKI PROMET

AIRPORT PASSENGER TRAFFIC

Grafikon 13: Letališki potniški promet, EU-27, 2009

Chart 13: Airport passengers traffic, EU-27, 2009



Vir: SURS, Eurostat

Source: SORS, Eurostat

Leta 2009 je preko letališč EU potovalo 751 milijonov potnikov, kar je 6 % manj kot leta 2008. Leto 2008 pa je bilo rekordno, saj je preko letališč EU potovalo kar 798 milijonov potnikov.

In 2009, 751 million passengers travelled to/from EU airports, which is a 6% drop in comparison to 2008, when there were more than 798 million passengers.

Največ potnikov je potovalo na/iz letališč v Veliki Britaniji, sledile so Nemčija, Španija in Francija. Slovenija je bila na predzadnjem, 26. mestu po številu potnikov na letališčih v državah EU-27.

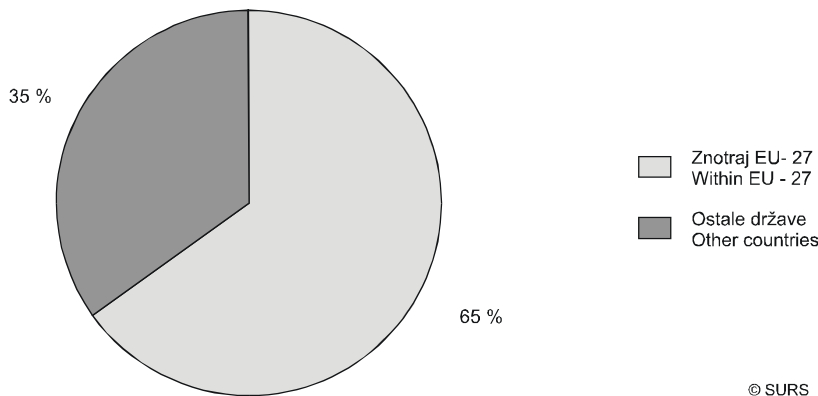
Most of the passengers travelled to/from airports in Great Britain, followed by Germany, Spain and France. Slovenia was the second smallest, at rank 26 by the number of passengers at airports in EU-27 Member States.

Največje slovensko letališče, Letališče Jožeta Pučnika Ljubljana, je bilo leta 2008 po številu potnikov 127. v Evropski uniji.

The largest Slovene airport Ljubljana Jože Pučnik Airport was the 127th largest by the number of airport passengers in the EU in 2008.

Grafikon 14: Letališki potniški promet, EU-27 / ostale države, EU-27, 2009

Chart 14: Airport passengers traffic, EU-27 / other countries, EU-27, 2009



© SURS

Vir: SURS, Eurostat
 Source: SORS, Eurostat

V letu 2009 je 65 % potnikov potovalo znotraj EU ali znotraj ene države članice EU, 35 % pa na relacijah EU–ostali svet.

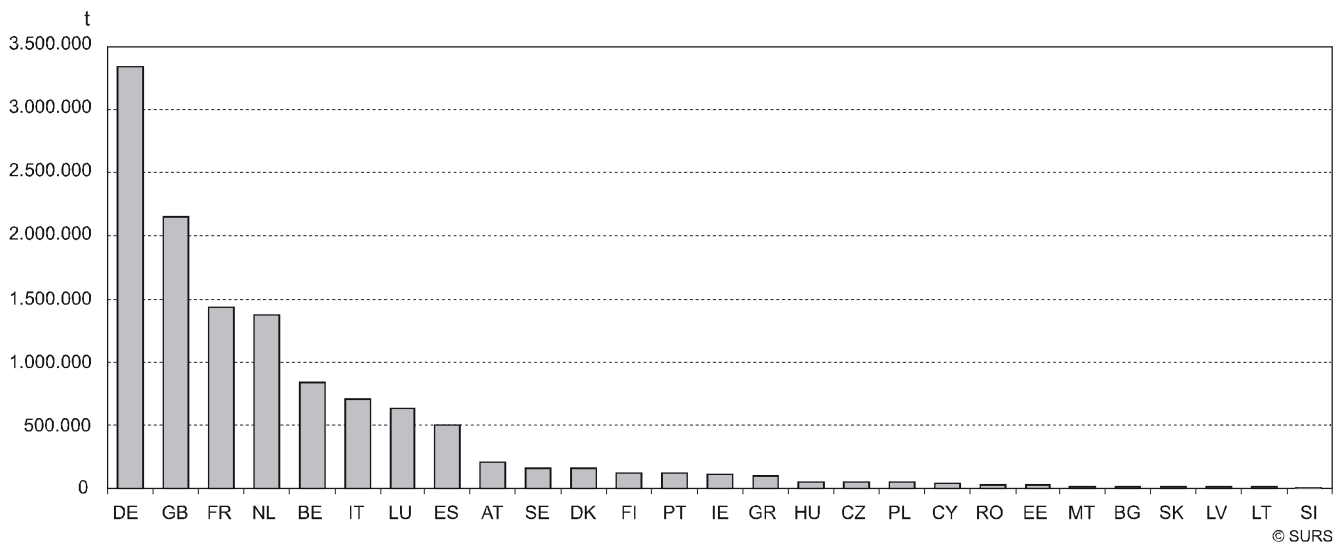
In 2009, 65% of passengers travelled within the EU or within respective EU Member States, and 35% on routes EU–the rest of the world.

LETALIŠKI BLAGOVNI PROMET

AIRPORT GOODS TRAFFIC

Grafikon 15: Letališki blagovni promet, EU-27, 2009

Chart 15: Airport goods traffic, EU-27, 2009



© SURS

Vir: SURS, Eurostat
 Source: SORS, Eurostat

Leta 2009 je promet blaga na letališčih 27 držav EU (EU-27) znašal 11,3 milijona ton, kar je 12 % manj kot leta 2008.

Po prometu blaga po državah EU je bila na prvem mestu Nemčija, sledile so Velika Britanija, Francija in Nizozemska. Slovenija je bila med vsemi državami EU-27 po prometu blaga na letališčih na zadnjem mestu.

Potrebno je povedati, da v skladu z metodologijo evropske uredbe Eurostat zbira podatke o letališkem blagovnem prometu brez blaga v direktnem tranzitu. Slovenija Eurostatu posreduje podatke o prometu na Letališču Jožeta Pučnika Ljubljana, ki ustreza kriterijem evropske uredbe.

Če primerjamo 3.000 milijonov ton prepeljanega blaga v pomorskem transportu s prepeljano količino v zračnem blagovnem transportu, je slednja očitno zelo majhna. A čeprav je obseg zračnega blagovnega transporta relativno majhen glede na druge tipe transporta, velja opozoriti, da je povprečna vrednost tone blaga, prepeljanega v zračnem blagovnem transportu, skoraj vedno mnogo večja od vrednosti v drugih tipih transporta.

In 2009, airport goods traffic in 27 EU Member States (EU-27) amounted to 11.3 million tonnes, which is a 12% drop in comparison to 2008.

Most of the goods traffic took place in Germany, followed by Great Britain, France and the Netherlands. Slovenia was the smallest among all countries of the EU-27, considering airport goods traffic.

It should be noted that in line with the methodology of the European Regulation, Eurostat collects data on airport goods traffic without goods in direct transit. Slovenia provides to Eurostat data only for Ljubljana Jože Pučnik Airport, which meets the criteria of European regulations.

Compared to the 3,000 million tonnes handled in maritime transport, the volumes of freight and mail transport by air are obviously low. And even though the volumes are small compared to other modes of transport, the average value of the one tonne of goods transported by air is almost always much higher than in the other modes of transport.

KRAJŠAVE

tkm	tonski kilometer
mio.	milijon
t	tona
SURS	Statistični urad Republike Slovenije
EU-27	vse države članice Evropske unije
Eurostat	Statistični urad Evropskih skupnosti

SEZNAM DRŽAV: IMENA IN KRATICE

AT	Avstrija / <i>Austria</i>
BE	Belgija / <i>Belgium</i>
BG	Bolgarija / <i>Bulgaria</i>
CY	Ciper / <i>Cyprus</i>
CZ	Češka republika / <i>Czech Republic</i>
DK	Danska / <i>Denmark</i>
EE	Estonija / <i>Estonia</i>
FI	Finska / <i>Finland</i>
FR	Francija / <i>France</i>
GB	Velika Britanija / <i>Great Britain</i>
GR	Grčija / <i>Greece</i>
IE	Irska / <i>Ireland</i>
IT	Italija / <i>Italy</i>
LV	Latvija / <i>Latvia</i>

METODOLOŠKA POJASNILA

Namen statističnih raziskovanj

LETALIŠKI PROMET

Namen statističnega raziskovanja, s katerim statistično spremljamo letališki promet, je zbrati osnovne mesečne in letne podatke o potniškem in blagovnem ter letalskem prometu na slovenskih mednarodnih letališčih ter informacije o sredstvih, s katerimi ta letališča opravljajo svojo dejavnost.

ZRAČNI PREVOZ

Namen statističnega raziskovanja, s katerim statistično spremljamo zračni transport, je zbrati osnovne podatke o komercialnih letih, delu letal, kot tudi prevozu potnikov in blaga največjega slovenskega letalskega prevoznika za posamezni mesec oz. posamezno leto.

ABBREVIATIONS

tkm	tonne kilometre
mio.	million
t	tonne
SORS	Statistical Office of the Republic of Slovenia
EU-27	all EU Member States
Eurostat	Statistical Office of the European Communities

LIST OF COUNTRIES: NAMES AND ABBREVIATIONS

LT	Litva / <i>Lithuania</i>
LU	Luksemburg / <i>Luxembourg</i>
HU	Madžarska / <i>Hungary</i>
MT	Malta / <i>Malta</i>
DE	Nemčija / <i>Germany</i>
NL	Nizozemska / <i>Netherlands</i>
PL	Poljska / <i>Poland</i>
PT	Portugalska / <i>Portugal</i>
RO	Romunija / <i>Romania</i>
SK	Slovaška / <i>Slovakia</i>
SI	Slovenija / <i>Slovenia</i>
ES	Španija / <i>Spain</i>
SE	Švedska / <i>Sweden</i>

METHODOLOGICAL EXPLANATIONS

The purpose of the statistical surveys

AIRPORT TRAFFIC

The purpose of the statistical survey on airport traffic is to collect data on traffic of aircrafts, passengers and goods on Slovenian international airports as well as information on the equipment and infrastructure with which airports perform their activity,

AIR TRANSPORT

The purpose of the statistical survey on air transport is to obtain basic data on commercial flights, aircraft kilometres as well as data on carriage of passengers and goods by the biggest Slovenian air carrier.



Enote opazovanja in poročevalske enote

LETALIŠKI PROMET

Enote opazovanja in poročevalske enote so tri slovenska mednarodna letališča: Letališče Jožeta Pučnika Ljubljana (do julija 2007 Letališče Ljubljana), Letališče Edvarda Rusjana Maribor (do junija 2008 Letališče Maribor) in Letališče Portorož.

ZRAČNI PREVOZ

Enota opazovanja in poročevalska enota je največji slovenski letalski prevoznik Adria Airways.

Zajetje

LETALIŠKI PROMET

V mesečno raziskovanje je zajet ves javni prevoz, ki poteka preko Letališča Jožeta Pučnika Ljubljana, in sicer ločeno po državah, v katerih letala vzletajo in pristajajo. Podatki se nanašajo na države, v katerih so potniki vstopili oziroma v katerih je bilo blago naloženo, in na države, v katerih so potniki izstopili oziroma v katerih je bilo blago razloženo.

V letno raziskovanje so zajeta tri slovenska mednarodna letališča (ljubljsko, mariborsko in portoroško).

Statistične podatke o prepeljanem blagu so nam do leta 2008 poročevalske enote sporočale zaokrožene na tone. Tako podatek 0 (nič) v tabeli pomeni, da blago na določeni relaciji ni bilo prepeljano ali da je prepeljano blago tehtalo manj kot 0,5 tone.

Od leta 2008 pa nam poročevalske enote podatke o prepeljanem blagu sporočajo v kilogramih.

Seštevki mesečnih in letnih podatkov do leta 2006 se zaradi različnega zajema ne ujemajo.

V podatke o letališkem prometu so vključeni potniki, ki so na katero izmed treh slovenskih mednarodnih letališč pripotovali ali so z njih odpotovali, ter blago, ki je na ta letališča prispelo oziroma je bilo z njih odpremljeno, in sicer v javnem prometu.

ZRAČNI PREVOZ

V raziskovanje je vključen slovenski letalski prevoznik Adria Airways, ki opravlja le mednarodni zračni prevoz potnikov in blaga.

Letne statistične podatke o prepeljanih potnikih in potniških kilometrih nam je poročevalska enota do leta 2004 sporočala zaokrožene na tisoč potnikov in mio. potniških kilometrov.

V podatke o zračnem prevozu so vključeni potniki in blago, ki jih je prepeljal največji slovenski letalski prevoznik v mednarodnem prevozu, iz tujine, v tujino in po tujini.

DEFINICIJE IN DRUGA POJASNILA

Transport je gospodarska dejavnost, ki se ukvarja s prevozom materialnih dobrin in ljudi.

Prevoz je prevažanje potnikov ali blaga na določeni razdalji, torej od vstopa oz. nakladanja do izstopa oz. razkladanja. Prikazan je kot število prepeljanih potnikov oziroma kot količina prepeljanega blaga.

Promet je gibanje, premikanje vozil, potnikov in blaga. Prikazan je kot število prispelih in odpotovalih potnikov oziroma kot količina prispelega in odpremljenega blaga – na postajališča in s postajališč (na železniške, avtobusne postaje, v pristanišča, na letališča, v skladišča (blago) in z železniških, avtobusnih postaj, iz pristanišč, z letališč, iz skladišč (blago).

Observation and reporting units

AIRPORT TRAFFIC

Observation units and reporting units are three international airports in Slovenia: Ljubljana Jože Pučnik Airport (up to 2007 Ljubljana Airport), Maribor Edvard Rusjan Airport (up to 2008 Maribor Airport) and Portorož Airport.

AIR TRANSPORT

The observation and reporting unit is the biggest Slovenian air carrier Adria Airways.

Coverage

AIRPORT TRAFFIC

The monthly survey includes all public transport on the Ljubljana Jože Pučnik Airport as to the origin/destination of aircraft flight. Data relate to passengers and goods carried by country of embarkation/loading and disembarkation/unloading.

The annual survey includes three Slovenian international airports (Ljubljana Jože Pučnik Airport, Maribor Edvard Rusjan Airport and Portorož Airport).

Before 2008 reporting units have transmitted statistical data on goods carried rounded to tonnes. The figure 0 in the table means that no goods were carried over a certain distance or that goods carried weighed less than 0.5 tonne.

From 2008 on reporting units transmit data on goods carried in kilograms.

Up to 2006 the totals of monthly and annual data are not accurate due to different coverage.

Airport traffic includes passengers and goods in public transport that arrive to and depart from three Slovenian international airports.

AIR TRANSPORT

The survey includes the Slovenian air carrier Adria Airways, which performs only international passenger and goods transport.

Up to 2004 the reporting unit transmitted annual statistical data on passengers carried and passenger kilometres rounded to 1,000 passengers and million passenger kilometres.

Air transport includes passengers and goods carried by the biggest Slovenian air carrier in international transport, from foreign countries, to foreign countries and in foreign countries.

DEFINITIONS AND OTHER EXPLANATIONS

Transport is an economic activity of carrying goods and people.

Carriage is the conveying of passengers or goods over a given distance, i.e. from boarding/loading to alighting/unloading. It is shown as the number of passengers carried or the quantity of goods carried.

Traffic in the narrow sense is movement of vehicles, passengers and goods. It is shown as the number of passengers who have arrived or departed, or as the quantity of goods arrived or dispatched at stations (railway stations, bus stations, ports, airports, depots, etc.).



LETALIŠKI PROMET**Leti v javnem zračnem prevozu**

Let ali serija letov za javni prevoz potnikov in/ali blaga ter pošte za plačilo ali najem. Javni zračni prevozi so lahko redni ali posebni.

Splošno letalstvo

To so ostali komercialni in nekomercialni leti (posebni poslovni leti, vladni leti, vojaški leti, ambulantni leti, tehnični leti ipd.).

Operacije letal

Vsi vzleti in pristanki letal. Vključene so vse komercialne in nekomercialne operacije letal.

Potnik

Potnik, ne glede na to, ali je plačal vozovnico ali ne, ki potovanje začne ali konča na letališču, ki sporoča podatke. Potnik se šteje le enkrat. Šteje se tudi transferni potnik, ki vstopi v letalo ali ga zapusti na letališču, ki sporoča podatke.

Blago

Vse blago in pošta, naložena ali razložena z zrakoplova. Prtljaga potnikov se tu ne upošteva. Blago v direktnem tranzitu se ne šteje.

Potnik v neposrednem tranzitu

Potnik, ki je po kratkem postanku letala nadaljeval svoje potovanje na istem zrakoplovu in z isto številko leta, kot je prispel na letališče. V skupnih statističnih podatkih o letališču in pri izračunu potnikov se potniki v direktnem tranzitu štejejo le enkrat.

ZRAČNI PREVOZ**Notranji prevoz**

Prevoz, pri katerem sta odletno in namembno letališče na ozemlju Republike Slovenije in pri katerem ni predviden odlet v zračni prostor druge države.

Mednarodni prevoz

Prevoz potnikov in/ali blaga v tujino in iz tujine ter po tujini.

Redni zračni prevoz

Prevoz, ki poteka v skladu z vnaprej objavljenim voznim redom ali ki je tako reden in pogost, da lahko tvori prepoznavno sistematično serijo letov.

Posebni zračni prevoz

Prevoz, ki ni opredeljen kot redni prevoz.

Potnik

Vsaka oseba, ki je bila prepeljana z letalom v soglasju s prevoznikom in je za to plačala kakršno koli komercialno prevoznino. Oseba, ki je vozovnico plačala, a je ni uporabila, se ne šteje. Člani posadke se prav tako tu ne upoštevajo.

Blago

Ves tovor in pošta, ki se prepelje v plačanem prevozu, razen prtljage potnikov in zalog letala.

AIRPORT TRAFFIC**Flights in public air transport**

An air transport flight or series of flights for public transport of passengers and/or freight and mail, for remuneration or for hire. Public air transport may be either scheduled or non-scheduled.

General aviation

These are other commercial and non-commercial flights (non-scheduled business flights, state flights, military, ambulance, technical flights, etc.).

Aircraft movements

All take-offs and landings of aircraft. Includes total commercial and non-commercial aircraft movements.

Passengers

All revenue and non-revenue passengers on a particular flight (with one flight number) whose journey begins or terminates at the reporting airport and transfer passengers joining or leaving the flight at the reporting airport.

Goods

All freight and mail loaded onto or unloaded from an aircraft. Passenger baggage is excluded. Direct transit is excluded.

Direct transit passengers

Passengers who, after a short stop, continue their journey on the same aircraft on a flight having the same flight number as the flight on which they arrive. In total airport statistics as well as for the calculation of the passenger units passengers in direct transit are counted once only.

AIR TRANSPORT**National transport**

Transport where take-off and landing airports are in the Republic of Slovenia and flight to the air space of a foreign country is not anticipated.

International transport

Passengers and/or goods transport to and from foreign countries as well between foreign countries.

Scheduled air service

Transport operated according to a published timetable, or with such a regular frequency that it constitutes an easily recognisable systematic series of flights.

Non-scheduled air service

Transport other than that reported under scheduled service.

Passenger

Any person carried by plane in consent with the carrier and who paid commercial carriage. Persons who paid the ticket but did not use it are excluded. Members of the flight and cabin crews are also excluded.

Goods

All transported freight and mail. Passenger luggage and stock are excluded.



Za podrobnejše informacije glej metodološka pojasnila po posameznih področjih transporta:

http://www.stat.si/metodologija_pojasnila.asp?pod=22.

Podrobnejši podatki so dostopni na SI-STAT podatkovnem portalu:

<http://www.stat.si/pxweb/Database/Ekonomsko/Ekonomsko.asp>.

OBJAVLJANJE PODATKOV

Mesečno

- Transport. *Prva objava*.
- *Pomembnejši statistični podatki o Sloveniji*
- SI-STAT podatkovni portal (<http://www.stat.si>)

Četrletno:

- Transport. *Prva objava*

Letno:

- *Transport. Prva objava*
- *Statistični letopis Republike Slovenije*
- *Slovenija v številkah*
- *Letni pregled transporta (do leta 2005). Rezultati raziskovanj.*
- *Transport. Statistične informacije*
- SI-STAT podatkovni portal (<http://www.stat.si>)

For detailed information see methodological explanations for individual modes of transport:

http://www.stat.si/eng/metodologija_pojasnila.asp?pod=22.

More detailed data are available at the SI-STAT data portal:

<http://www.stat.si/pxweb/Database/Economy/Economy.asp>.

DATA PUBLISHING

Monthly:

- Transport. *First Release*
- *Some Important Statistics on Slovenia*
- SI-STAT Data Portal (<http://www.stat.si>)

Quarterly:

- Transport. *First Release.*

Yearly:

- Transport. *First Release.*
- *Statistical Yearbook of the Republic of Slovenia*
- *Slovenija in Figures*
- *Annual Review of Transport (until 2005). Results of Surveys.*
- *Transport. Rapid Reports*
- SI-STAT Data Portal (<http://www.stat.si>)

Avtor: Janez Čampa

Author: Janez Čampa

Publikacija je na voljo na spletnem naslovu www.stat.si/pub.asp

Informacije daje Informacijsko središče:

tel. (01) 241 51 04

elektronska pošta info.stat@gov.si

The publication is available at www.stat.si/eng/pub.asp

Information: Information Centre

phone: + 386 1 241 51 04

e-mail: info.stat@gov.si

KAKO DO STATISTIČNIH PODATKOV IN INFORMACIJ?

- **na spletnih straneh Statističnega urada**
www.stat.si
- **po pošti, telefonu, telefaksu ali elektronsko**
naslov: Statistični urad Republike Slovenije
Vožarski pot 12, 1000 Ljubljana, Slovenija
telefon: (01) 241 51 04
faks: (01) 241 53 44
telefonski odzivnik: (01) 475 65 55
e-naslov: info.stat@gov.si
- **z naročilom statističnih publikacij**
naslov: Statistični urad Republike Slovenije
Vožarski pot 12, 1000 Ljubljana, Slovenija
telefon: (01) 241 52 84
faks: (01) 241 53 44
e-naslov: prodaja.surs@gov.si
- **z obiskom v Informacijskem središču**
poslovni čas: od ponedeljka do četrтка od 9.00 do 15.30
petek od 9.00 do 14.30

HOW TO OBTAIN STATISTICAL DATA AND INFORMATION?

- **on Statistical Office's web pages**
www.stat.si
- **via mail, phone, fax and e-mail**
address: Statistical Office of the Republic of Slovenia
Vožarski pot 12, 1000 Ljubljana, Slovenia
phone: +386 1 241 51 04
fax: +386 1 241 53 44
answering machine: +386 1 475 65 55
e-mail: info.stat@gov.si
- **by ordering statistical publications**
address: Statistical Office of the Republic of Slovenia
Vožarski pot 12, 1000 Ljubljana, Slovenia
phone: +386 1 241 52 84
fax: +386 1 241 53 44
e-mail: prodaja.surs@gov.si
- **by visiting the Information Centre**
office hours: Monday to Thursday from 9.00 to 15.30
Friday from 9.00 to 14.30

