

AKTUALNO

Stanovanja

Krajevna skupnost Gradišče, njen svet in komisije delujejo po mnenju tajnika KS, tovariše Janka Lebna, v teh »aktivističnih« okolščinah še kar dobro, čeprav bi njihovo delo radi še izboljšali.

Najbolj aktivna je komisija za stanovanjske zadeve, ki je začela akcijo za obnavljanje hišnih svetov. Zato so pri KS sklicali iz posameznih hiš na njenem območju po tri do štiri stanovalce, ki so obenem predstavljali iniciativni odbor za hišni svet, ki bi bil v trenutno in trajno pomoč pri gospodarjenju s stanovanji. Precej težav je ta komisija imela s petimi nasilnimi vselitvami, predvsem v Prešernovi 15, Rimski 17... in ... Krajevni aktivisti so zaradi socialnih razmer »nasilnežev« prepričani, da so te nasilnosti »socialno upravičene«, prav tako pa imajo še celo vrsto podobnih primerov, ki jih urejajo z velikim osebnim prizadevanjem nekaterih zainteresiranih ljudi. V KS Gradišče pričakujejo, da bo novi zakon o stanovanjskih razmerjih ta pereča vprašanja uredil in preciziral.

Zelo aktivna je tudi socialno-zdravstvena komisija, čeprav so njeni aktivisti neplačani. Trenutno si najbolj prizadevajo za izvedbo zimske pomoči, ki jo bodo organizirali z ustrezno občinsko institucijo. To pomoč bo dobilo 36 občanov v denarju od 40 do 70 starih tisočakov, trije varovanci pa v materialu (Organizacija kurjave).

Pohvalna je tudi odločitev Zvonimira Bohteta, ki je svoje neregistrirane dohodke, ki jih je dobil kot prostovoljni prispevek, ker je referent za sklepanje zakonskih zvez, pripravljen razdeliti med najpotrebnejše občane v ljubljanskih občinah. V krajevni skupnosti Gradišče bo 15 najpotrebnejšim ljudem razdelil od 15 do 20 starih tisočakov. (Pisec se pridružuje čestitkam ob tej humani odločitvi!).

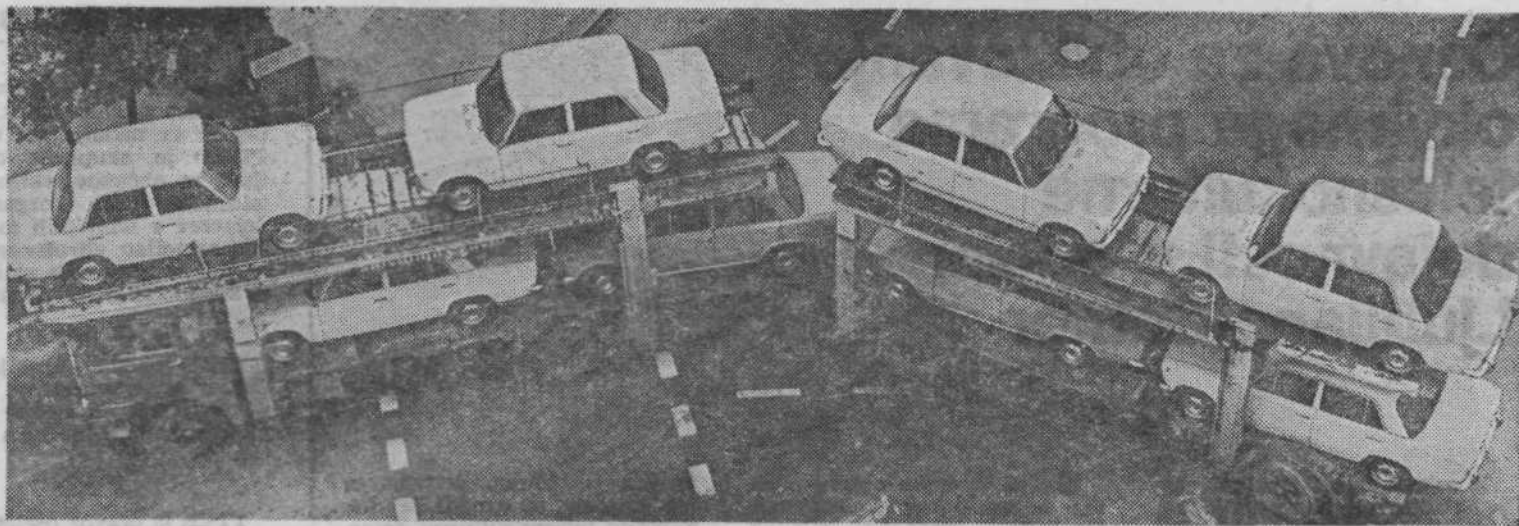
Komisija za narodno obrambo je pripravila vrsto tečajev za prvo pomoč in predavanje o civilni zaščiti, ki se jih je udeležilo okrog 1000 občanov, žal pa je slabša organiziranost mladine, ki trenutno nima svoje organizacije v KS, čeprav bi jo želeli oživiti. Žalostno je, da morajo krajevni aktivisti stalno ugotavljati, da je mladina aktivna le za trenutne, aktualne akcije, ni pa stalno organizirana, zato se v KS Gradišče trudijo, da bi jo lahko primerno in učinkovito organizirali, saj se zavedajo njenega pomena.

V smislu ustavnih sprememb oživlja tudi povezovanje z delovnimi organizacijami, čeprav je šele na začetku in niso opazili posebnih rezultatov. Vrednosti tega povezovanja se zavedajo tudi delovne organizacije, ki same ponujajo sodelovanje, tajnik KS pa je med njimi posebej omenil založniško podjetje Pavliho.

Društvo prijateljev mladine bo konec oktobra s šolo Majde Vrhovnik pripravilo sestane, na katerem se bodo dogovorili, kako bi najbolje organizirali mlade, da bi se vključili v dejavnost mladinskega tehničnega centra, ki je že sedaj širšega mestnega značaja, saj vključuje mladino iz vseh ljubljanskih občin, njegovo dejavnost pa želijo še razširiti.

V svetu krajevne skupnosti posvečajo veliko pozornost tudi oblikovanju krajevnega statuta, saj bo posebna komisija svoje delo lahko konkretizirala šele takrat, ko bodo dokončno oblikovali občinski statut. Statutarna komisija si bo tudi prizadevala, da bo v statutu čimbolj precizirala krajevno samoupravo, ki jo želi s podrobnostmi utrditi in uskladiti z ostalimi krajevnimi skupnostmi.

J. O.



Prometne zagate lahko včasih še zaostri osem manjših avtomobilov na enem velikem.

Pešcem več prostora v centru

Ljubljanske ulice, še posebej pa ožji center mesta, so nenehno natlačene z vozili in pešci, lahko rečemo, da sploh ne moremo razložiti, kdaj je prometna konica, kdaj pa ne. Seveda tako stanje povzroča mnogo nejevolje med ljudmi, skrbi pa tudi različne upravne službe.

Pogovarjali smo se z vodjo urada za promet Milanom Lebanom ter sodelavci, ki zavzeto razmišljajo kako presekati ta gordijski voz.

Zvedeli smo, da je značilno, da je postala prometna problematika interesno področje najširše javnosti. Ravno javnost je večinoma posredno ali neposredno sugerirala usmeritve, ki so v skladu z našimi ekonomskimi možnostmi in rešitvami.

Pestra pahljača...

Dejavnost sveta krajevnih skupnosti Kolodvor in njenih organov je bila v zadnjih nekaj tednih zelo živahna, aktiviste in občane tega območja pa v naslednjih dnevih čaka še veliko pomembnih nalog, ki bodo utrdile položaj te skupnosti in s tem omogočile praktično uresničitev ustanovnih sprememb. O teh in drugih nalogah, ki jih morajo rešiti, smo se pogovarjali s tajnikom krajevnih skupnosti Kolodvor Francem Habjanom.

— *Kakšni so konkretni rezultati ustavnih razprav na vaškem območju?*

»Ker je skoraj ena tretina naših občanov upokojencev, so večkrat zahtevali, naj jim ustava zagotovi redno sprejemanje revaloriziranih pokojnin, zato smo sprejeli tudi predlog v tem smislu.

Prav tako smo podprli predlog, da bi materam — gospodinjam zagotovili vse tiste pravice, ki jih imajo ostali delovni ljudje, naši občani pa so se tudi zavzeli za predlog, po katerem naj bi ustava resnično zagotovila brezplačno osemletno šolanje otrok. Za ta predlog smo se ogreli predvsem zato, ker v naši KS živi veliko družin, ki prejemajo pod 500 dinarjev dohodka na osebo, vsi pa vemo, koliko stane osnovnošolec. Ker vemo, da je telesna kultura pogosto zanemarjena, smo sprejeli tudi predlog, po katerem naj bi ustava zagotovila financiranje množične telesne kulture, ki pa bi morala biti tudi obvezni sestavni del vzgoje od vrta do fakultete.

— *Kakšne naloge ste si pa zastavili za bližnjo prihodnost?*

»Svet bo veliko razpravljal o stanovanjski problematiki, saj imamo veliko res težkih stanovanjskih problemov. Veliko je kletnih in podstrešnih stanovanj brez vode, sanitarij in svetlobe, poznamo pa primer, ko nekdo živi na šestih kvadratnih metrih v prostoru z be-

»Bistvo teh sugestij je v tem, da v ožjem središču ne vlagamo v kvantitetne posege, temveč v kvalitete — in sicer tako, da čimbolj omejujemo osebni motorni promet na račun mestnega javnega prometa in površin za pešce.«

Urad za promet je ob vsestranskem upoštevanju mnenja občanov v zadnjem času izdelal vrsto analiz in predlogov, kako naj bi rešili prometno zagato na naših ulicah.

Predlagali so različne možnosti večje prometne izkoriščenosti obstoječih prometnih površin. Hkrati so seveda upoštevali zahteve po boljšem prometnem redu in varnosti. Posebno skrb so namenili svetlobni signalizaciji, saj ta pomeni enega najvažnejših elementov prometnega reda.

tonskim podom. Pri urejanju stanovanjske problematike predvsem starejših ljudi bomo prosili za pomoč našo občinsko skupščino.

Naša osnovna naloga pa je seveda priprava statuta krajevnih skupnosti.

— *Omenili ste dejavnost komunistov, kaj bi lahko rekli o tem?*

»Od članov ZK pričakujemo več, kot smo dobili doslej, čeprav dobro sodelujemo z vodstvi družbenopolitičnih organizacij na našem terenu, vsekakor želimo večje konkretno delovanje komunistov na javnih zborih in v praktičnih akcijah.«

— *Kako pa se pri vas uveljavlja mladina?*

»Čeprav v različnih organizacijah pridno sodeluje nekaj mladih, na našem terenu ne obstoja mladinski aktiv. Ker želimo v naše dejavnosti vključiti čimveč mladine, bomo z drugimi družbenopolitičnimi organizacijami poskušali oživiti mladinsko organizacijo in vanjo pritegniti čimveč mladih.«

— *Kako se vključujete v oblikovanje občinskega statuta?*

»Kakšnega večjega praktičnega sodelovanja ni bilo, saj smo do sedaj dobili le dva delovna osnutka občinskega statuta. V občinski statutarni komisiji pa sodeluje predsednik sveta KS.

— *In kaj bi povedali za konec?*

»Zelo nam manjka denarja, saj zaradi finančne stiske ne moremo razširiti dejavnosti. Denarja imamo le toliko, da pokrijemo najnujnejše materialne potrebe, vendar se bo tak način finansiranja moral urediti, saj smo na javnih ustavnih razpravah večkrat slišali, da brez denarja tudi krajevna samouprava ne bo mogla zaživeti!«

J. O.

»Izdelali smo že tudi program semaforizacije za obdobje 1973—1985. S pomočjo strokovnjakov fakultete za elektrotehniko je že izbrana najprimernejša tehnologija upravljanja s semaforji.«

Vsa večja sodobna mesta se srečujejo z vprašanjem potovalnih hitrosti. Tudi v centru je bilo to zelo aktualno vprašanje, ki sicer še vedno ni popolnoma rešeno, marsikaj pa je že storjenega. Poudariti je treba mestni javni promet, ki je toliko bolj pomemben, kolikor skušamo ljudi preusmerjati na uporabo mestnih vozil. Še vedno je namreč preveč tistih, ki se vozijo v službo z lastnimi vozili in tako še bolj trpajo mestne ulice.

Pomen mestnega prometa je bil še posebej opazen, ko smo uvedli zanj posebne vozne pasove. Seveda je to vplivalo tudi na zmanjšanje razpoložljivih kapacitet za osebni motorni promet. Te redukcije in poskus uvajanja strožje parkirne politike s pomočjo parkirnih ur naj bi bil prvi korak k zmanjšanju osebne motorne prometa v ožjem prometnem središču, kar pa je tudi v skladu s politiko urejanja prometa. Prometni urad je izdelal v soglasju s skupščino občine Ljubljana-Center predlog zapore določenih ulic in uvedbo čistih površin za pešce.

Prometni urad pripravlja še nove predloge, ki naj bi pomagali pri izvajanju zamišljene prometne politike. Ravna se po prometni študiji, ki jo je izdelal ljubljanski urbanistični zavod, v kateri so zajeti že vsi dosedanja predlogi in realizirane stvari. Med konkretne tekoče naloge spada zankrat poleg nadaljnje obdelave programa semaforizacije še ureditev centralne avtobusne postaje in preureditev prometnega režima tranzitnega cestnega sistema v Ljubljani.

Pri razgovoru smo izvedeli, da je študija prometnega urada v drugi fazi izdelave. Izhodišče vseh prizadevanj je v tem, da bi pešcu vrnil njegove površine, predvsem pločnike, ki so sedaj neredko marsikje že precej v »lasti« voznikov. Treba je omeniti močno podporo skupščinskih organov in vseh krajevnih skupnosti. Še posebej krajevnih skupnosti so neposredno pritegnili k sodelovanju.

Največ ugodnosti in zadovoljstva bo seveda za pešce, ki so doslej res marsikdaj potegnili kratko. Predvsem bodo dobili nazaj svoje pločnike, saj bo ukinjeno vsakršno parkiranje na hodnikih za pešce. Med drugim se bodo tudi posamezne ulice odprle samo za pešce.

Pešci se bodo lahko neovirano sprehajali po Čopovi, Nazorjevi, Cigaletovi ulici, kjer bo poslej večja »peš cona«, zajema pa torej osrednji center Ljubljane.

Tudi v Stari Ljubljani bo še povečana taka sprehajalna cona, ko bodo zaprli pot vozilom

na Mestni trg in Pod trančo. Na kratko naštejmo še nekatere ulice, kamor avtomobili ne bodo imeli več dostopa: del Puharjeve, Adamič-Lundrovo nabrežje (v korist tržnice), Petkovškovo nabrežje (med Prešernovim trgom in Zmajskim mostom, sem naj bi se razširila tržnica s svojo suho robo), Trubarjeva ulica ter zgornji del ul. Moše Pijade.

Pešci se bodo lahko v teh ozkih ulicah varno gibali, omogočeno pa bo tudi lažje delovanje trgovskih in gostinskih lokalov. Predvsem pa bo za pešce s tem urejena povezava med Tivolijem in gradom.

Potrebno je bilo urediti tudi vzporedno cesto, ki bo nadomestila Čopovo ulico kot važno povezavo z mestom. V ta namen bodo preusmerili dvostrmerni promet na rekonstruirano Wolfovo ulico ter po podaljšku Šubičeve. Prva dela pri urejanju teh ulic so že v teku, z razširitvami pa bodo končali sredi novembra, nakar bodo lahko Čopovo ulico takoj zaprli za motorni promet. Druge omenjene ulice bodo zaprli v kratkem.

Po novem bodo precejšnje spremembe tudi glede parkiranja v središču mesta. Spet bo glavna pozornost veljala pešcem, ki jim je potrebno ponovno zagotoviti neoviran prehod po vseh hodnikih za pešce. Nekatere parkirne ure bodo prestavili v druge ulice. V bodoče bo imela Ljubljana okoli 500 parkirnih ur. Obstaja tudi predlog, da bi cena enega dinarja ostala. Spreminjali bodo torej le čas, tako da bo ponekod mogoče za isto ceno parkirati le četrte ure, drugje pol, vendar največ dve uri. Na najbolj zasedenih mestih bo dovoljeno parkirati četrte ure (železniška postaja in Mačkova ulica), v ožjem središču mesta pa pol do ene ure.

Zadnje čase je bilo veliko govora o kolesarskem prometu, ki naj bi spet dobil domovinsko pravico na mestnih ulicah. Ne da bi bili mačehovski do kolesarjev, pa na pristojnih mestih poudarjajo, da je to povezano z velikimi težavami in stroški. Seveda pa bo sčasoma potrebno vrniti tudi kolesarstvu nekdanje pravice in čimbolj omogočiti njegov razmah. Kot v nekaterih prometno bolj razvitih državah, lahko tudi pri nas pričakujemo večji razmah kolesarstva. Prometni urad je sprva predlagal, da bi vzpostavili okoli centra nekakšen ring, kjer bi bil kolesar ločen od prometa. Vendar je zaradi velikih sredstev, ki bi bila potrebna za uresničitev te zamisli, to še vprašljivo. Kaže, da bo za kolesarje bolje urejeno na Resljevi cesti, poskrbeti pa bo treba tudi za postavljanje teh koles oziroma dodatne pristope do tržnice pri Tromostovju. Zaradi večje varnosti pa se bodo morali tudi kolesarji umakniti z nekaterih cest v središču mesta.

Z. S.