

KMETOVALEC.

Ilustrovan gospodarski list.

Uradno glasilo

c. kr. kmetijske družbe  vojvodine kranjske.

Urejuje Gustav Pire, družbeni ravnatelj.

«Kmetovalec» izhaja 15. in zadnji dan v mesecu ter stane 4 K, za gg učitelje in ljudske knjižnice pa le 2 K na leto. — Udje c. kr. kmetijske družbe kranjske dobivajo list brezplačno.

Inserati (oznanila) se zaračunajo po nastopni ceni: Inserat na celi strani 32 K, na $\frac{1}{2}$ strani 16 K, na $\frac{1}{4}$ strani 10 K in na $\frac{1}{8}$ strani 6 K. Pri večjih naročilih velik rabat. Družabnikom izdatno ceneje.

Vsa pisma, naročila in reklamacije je pošiljati c. kr. kmetijski družbi v Ljubljani, v Salendrovih ulicah stev. 3.

Št. 5. V Ljubljani, 15. marcija 1901. Leto XVIII.

Obseg: Znaki zdravja pri konjih. — Vinarska zadruga v Novem Mestu. — Klet za sir. — O pridelovanju breskev. — Vprašanja in odgovori. — Gospodarske novice. — Uradne vesti c. kr. kmetijske družbe kranjske. — Listnica uredništva. — Tržne cene. — Inserati.

Znaki zdravja pri konjih.

1.) Konj, če ga peljemo iz bleva, mora biti zelo pazen na vse, kar se godi okrog njega.

2.) Konjsko oko mora biti živahno, pa tudi zaupno.

3.) Nosne sluznice morajo biti bledorđeče.

Preveč blede sluznice so znak malokrvnosti. Ako se konj živahno pregiblje, morajo biti živorđeče. Če pa imajo živorđeče sluznice počivajoči konji, je to znak, da jim kri tišči v glavo. Nosna sluznica mora biti nekoliko vlažna. Po presuhi nosni sluznici lahko sumimo, da je konj grozničav.

4.) Zdravim konjem ne sme iz nosa teči.

Če opazimo le nekaj kapljic vodene tekočine, to ni opasno.

Če pa se opazi malo sive ali krvave drobljive snovi, ki izteka le iz ene nosnice, je to sumen znak smrkavosti.

Gnojen in obilen smrkelj iz obeh nosnic se navadno izteka smolikavim konjem.

Če pa smrkelj ali sapa zelo smrdi, je to znak, da so v nosu ali v pljučih gnojna uljesa.

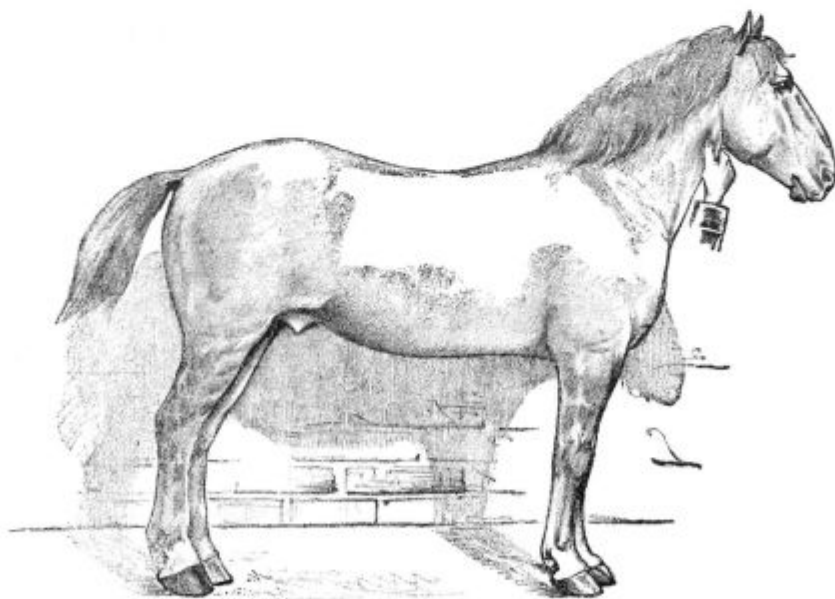
5.) Konjske nosnice morajo biti na koncu čiste in suhe. Krastave ali zamazane nosnice so sumne, da iz njih izteka tekočina vsled kake nevarne bolezni; to se pogosto opaža pri smrkavosti.

6.) Očesna sluznica mora biti bledorđeča. Če sta očesna sluznica in pa vidni del belega v očesu rumena, lahko z gotovostjo sklepamo na kako bolezen na jetrih.

7.) Koža naj bode mehka in prožna.

8.) Dlaka mora biti pri zdravih konjih gladka in svetla.

Zdravemu konju se dlaka ne sme dati rada ruvati. Gladka, pritisnjena in svetla dlaka je vedno znak dobrega počutenja in finega ustroja. Pri popolnoma zdravih, pa težjih konjih je pa dlaka večkrat tudi bolj groba. Te živali so vztrajne, neobčutne proti slabemu



Podoba 12.

vremenu. Tudi pri žrebetih dlaka ni nikdar tako svetla in gladka kakor pri odrastlih konjih. Kadar se konj spomladi in jeseni goli, nima tako svetle dlake, naj bo še tako zdrav. Zdravi konji se spomladi in jeseni redno golijo (menjajo dlako). Zdi se, da se konj začne goliti, kadar spomladi nastopi gorko, jeseni pa zimsko vreme.

9.) Če je konj zelo mršav (suh), je bil ali dolgo časa slabo krmljen, ali pa bolan, da se ni mogel redno hraniti ali ne redno prebavljati.

Če konji radi jedo in pravilno prebavljajo, pa so vendar zelo mršavi in slabi v dlaki, potem lahko sklepamo na hude bolezni, na pr. smrkavost.

10.) Telesna toplota mora biti na površju enakomerna. Ušesa, vrat in život morajo biti pri zdravih živalih zmerno topli.

Le noge so navadno nekoliko mrzlejšje. Mrzla ali mokromrzla ušesa so pri bolnih konjih vedno zelo slabo znamenje. Če se toplota na dnu ušes zelo hitro menja, če je spodaj pri ušesih zdaj vroče, zdaj mrzlo, potem je žival mrzličava.

11.) Zdrava žival dihne 10—14krat v minuti, če miruje. Pri dihanju se sme videti le rahlo gibanje nosnic in lahko dviganje in upadanje lakotnic. Zdrave živali dihajajo popolnoma tiho. Če se čujejo grgrajoči ali žvižgajoči glasovi, ali če se z roko, ki se položi na jabolko, čuti določno šumenje, potem so v goltancu in jabolku vnetja, nabrahan žlem, ali celo huda vnetja, vsled katerih so se sopila zožila.

12.) Zdravi konji ne smejo kašljati. Tudi na umeten način se kašelj ne sme lahko povzročiti, če se pritisne na jabolko (pod. 12.).

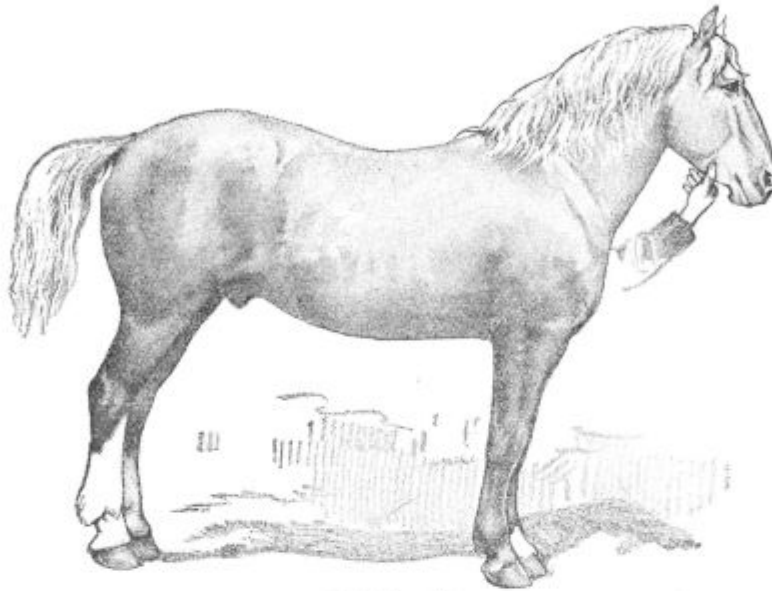
Če se kašelj lahko povzroči, je to znak, da je jabolko ali sapnik vnet ali dražljiv.

Če žival večkrat kašlja brez vzroka in je kašelj slaboten, kratek, tih, potem se lahko slutí, da je konj nadušljiv.

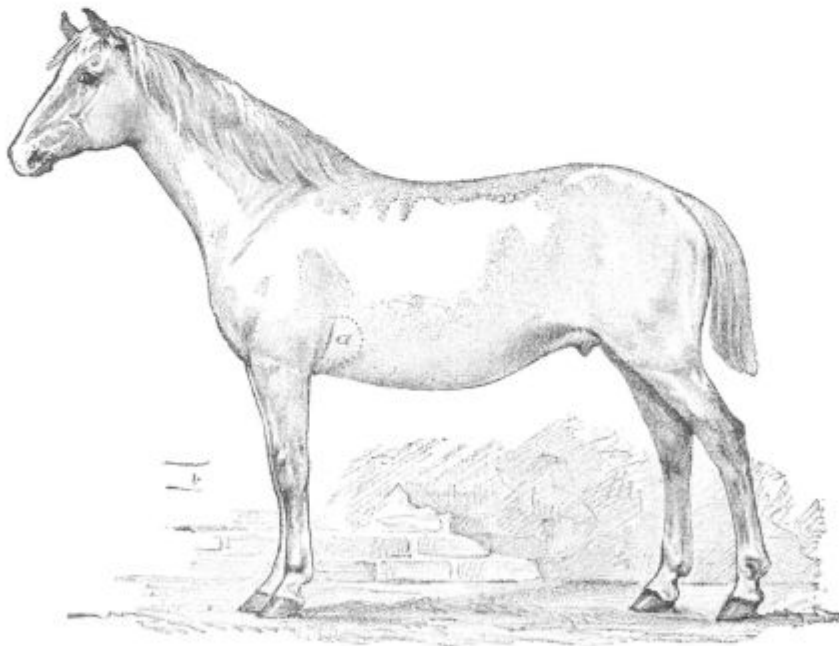
13.) Zdravemu konju žila vdari 40—48krat na minuto. Konju se najlaže na žilo tipa na čeljustni vtirpalki (pod. 13.).

Tisti pa, ki niso vajeni tako na žilo tipati, bolje store, če poslušajo, kako srce vtirplje, in štejejo vdarce. Taki pritisnejo uho v bližino k srcu (α na pod. 14.).

14.) Še bolj zanesljivo se mrzlica spozna z merjenjem topline kakor pa, če se štejejo vtirpi žile. Za to pa je potreben poseben toplomer, ki se konju vtakne v mastnik in se notri pusti 3—4 minute. Pri zdravih konjih toplota ne znaša čez 39° C. Pri tem delu mora preiskovalec biti zelo previden.



Podoba 13.



Podoba 14.

15.) Zdravi konji jedo, tudi če so že nakrmljeni, priljubljene reči prav radi, na pr. kruh, sladkor i. t. d. Kadar pride čas krmljenja, določno kažejo, da so lačni in hočejo jesti; nemirni so, kopljejo in bijejo ob tla, rezgetajo in se živahno nazaj ozirajo, posebno tedaj, če se sosedni konji že dobili svojo krmo. Če konji povešene glave mirno stojijo poleg drugih žročih konj, je to znak, da se ne počutijo dobro, ali pa da so pretrudni.

Položeno krmo morajo konji radi jemati in živahno žvečiti.

Če konj naenkrat preneha grizti grizljeje, ki ga ima v gobcu, ne da bi ga bilo v njegovem obližju kaj zmotilo, je znak motenih možgan ali bolnih zob.

Če žival dobro krmo varno žveči in večkrat preneha, ali celo grizljeje, ki ga je že žvečila, izpusti iz gobca, so temu najbrž vzrok bolni zobje ali zobne konice (osti). Če konji, ki oves poznajo, jedo le travo, slamo ali seno, oves pa puščajo, so bolni, in njih želodec ali pa njih gobec ni

v redu. Zelo slabo znamenje je, če konji puščajo dobro in naravno krmo, žro pa umazano steljo, žaganje, pesek, zemljo i. t. d. Taki konji so navadno bolni na jetrih. Domnevanje jetrne bolezni pa se skoraj izpremeni v gotovost, če konji v hlevu tudi pogostoma zdehajo z zelo odprtim gobcem.

Tudi če konj zelo počasi, brez čilosti in brezvoljno žre in žveči, ni dobro, ker se počasni jedci navadno ne hranijo dobro in slabo delajo. Pri napajanju zdravi konji ne smejo nozdrvi vtikati v vodo. Če se

to dogaja, potem lahko sklepamo na tiščalko. Če del pijače zopet izteče skoz nos, potem je v vratu vnetje, kakor je bilo že prej povedano.

Na pravilno prebavljanje se z gotovostjo lahko sklepa, če se natančneje opazujejo odpadki. Zdravi konji se iztrebljajo, če mirujejo na 2½—3 ure. Fige morajo biti debele kakor drobno jabolko, srednje trdne in obdane z rjavkasto prevleko. Če so fige zelo drobne in trde, potem se čreva premikajo počasno, kar se zelo pogostoma dogaja pri tiščalki.

Če so odpadki premehki in je v njih mnogo neprebavljenega ovsenega zrnja, potem konji ali premalo žvečijo, ali pa vsled preneglega žrenja krme ne oslinijo zadosti. Zelo svetle fige so znak bolezni na jetrih.

Scalnica zdravih konj je svetlorumena, in konji jo izpuščajo v enem, krepkem curku. Če se konji večkrat pripravljajo, da bi izpustili vodo in jo vselej le malo izpuste, se sme sklepati (izvzemši goneče se kobile), da v scalih ni vse v redu. Temna, rdeča ali temnorjava je scalnica navadno le pri grozničavih boleznih.

16.) Zdravi, močni konji se ob navadnem, primernem delu ne smejo prekmalu utruditi niti kmalu potiti se, če se ravno ne goliho.

17.) Proti vnanjemu draženju, postavim proti mrčesnemu piku, se morajo konji živahno braniti. Če kteremu sežemo v uho, mora krepko z glavo zmajati, če se dotaknemo očesa, se mora jabolko pregibati in trepalnice se morajo zapreti. Če zdravemu konju stopimo na krono, takoj vzdigne nogo in pokaže, da ga boli.

18.) V hlevu naj konji ponoči nekaj ur leže. Konji, ki se ne vležejo, pri delu ne morejo biti vztrajni. Zdravi konji imajo zelo lahko spanje; najmanjši šum jih zbudi.

Vinarska zadruga v Novem Mestu.

Kmetijske šole nimajo le namena, da bi delovale samo na svojem posestvu, le v pouk izročene jim mladine, ampak njih delovanje mora obsegati obsežnejši delokrog. Na šolskem posestvu naj se vršé poskušnje, ki naj postanejo občna last, ako se spneso; šole naj žive v vedni dotiki s kmetovalci, da spoznajo njih težnje in potrebe, da jih z vzgledom v posameznih gospodarskih panogah vzpodbujajo k napredku in da so jim navoditeljice, katerih naj se zavedni in pridni gospodarji drže.

Pri nas na Dolenjskem se je v preteklem desetletju izvršil na gospodarskem polju velikanski preobrat. Trtna uš in njo spremljajoči rastlinski zajedalci so bili vinski trti zadali smrtni udarec. Treba je bilo najtrdnejše volje našega potrpežljivega in vztrajnega kmetovalca-vinogradnika, da ni obupal in vsega v nemar pustil; treba je bilo velikih žrtev od države, dežele in pasameznikov, in največ je bilo treba pouka, vzgleda in vzpodbujanja, da so se naši vinogradi prenovili, da nam zopet dajejo vinsko kapljico, ki nam obeta več in boljšega pridelka. Trud, glavnic in žrtve, ki smo jih naložili v vinograde, zahtevajo, da se nam obrestujejo, da nam dajejo naš vsakdanji kruh.

Manjši vinski pridelek, vinska klavzula, konkurenca z istrskimi in tirolskimi vini so nam vzeli in odtujili veliko naših poprejšnjih vinskih trgovcev in odjemalcev iz Ljubljane, Gorenjskega in Koroškega; naše vinstvo, čeprav napreduje, gre gospodarski krizi nasproti. Pridelovali bodemo leto za letom več

in boljšega vina, stroški obdelovanja bodo rastle, primanjkovalo nam bode pa odjemalcev, cena naših vin bode zopet padla in oskrbovanje vinogradov se ne bode izplačevalo, kar bode za napredek v vinogradništvu in za naš vsakdanji kruh največji gmotni udarec.

Da se to pravočasno prepreči, da se naši vinogradniki vzpodbude k vztrajnemu nadaljnemu delovanju, da se deželnemu pridelku ohrani ime, da se obče blagostanje povzdigne, da se naši poprejšnji vinski trgovci zopet privabijo in da se našemu boljšemu, finejšemu dolenskem vinu iz novih cepljenih trt pridobi boljši glas ter se ničvredna konkurenca s tujimi vini onemogoči, zato je nastala občna potreba, da se v sredini Dolenjske osnuje gospodarska zadruga na obsežnejši podlagi.

Na čelo tej akciji se je postavila novomeška kmetijska podružnica, ki šteje nad 200 udov. Nje odbor, obstoječ iz učiteljstva kmetijske šole na Grmu in najvzglejnejših posestnikov iz novomeške okolice, je sklical na dan 28. februarija t. l. shod interesentov v dvorano g. J. Windischerja v Kandiji pri Novem Mestu, da bi sklenil in ustanovil vinarsko zadrugo na Dolenjskem.

Temu povabilu se je odzvalo nad 70 posestnikov iz Novega Mesta in okolice, iz žužemberskega in trebanjskega sodnega okraja. Shod so počastili s svojim pohodom tudi g. vladni svetnik Friedrich iz Novega Mesta, g. dvorni svetnik Šuklje, g. deželni poslanec Ulm iz Klevevža, g. župan dr. Šegula iz Novega Mesta, g. dr. Slanc in še drugi posestniki.

S primernim nagovorom je shod otvoril načelnik novomeške kmetijske podružnice, g. pristav V. Rohrman, in na njegov predlog je bil za predsednika zborovanju izvoljen vodja kmetijske šole na Grmu, g. R. Dolénc, ki je v jedrnatem govoru naglašal potrebo ustanovitve vinarske zadruge kot gospodarsko najpotrebnejšega društva za Dolenjsko, in je na to dal besedo g. B. Skalickemu, tehničnemu voditelju v trtoušnih zadevah, kateri je v obširnem govoru razložil pomen, delovanje, potrebo in korist take zadruge ter je približno narisal pravila, na katerih podlagi naj bi delovala. V enakem zmislu je govoril tudi deželni potovalni učitelj za vinstvo gosp. F. Gombač.

Razgovor, ki se je na to razvil, je pričal samo o simpatijah, ki jih ima ta ideja, in v pol ure so navzočniki podpisali za ustanovitev zadruge 5200 kron, in ker dosti posestnikov, prijaznih tej ideji, ni bilo navzočih, se je sklenilo, da se bodo novi udeleženci vpisovali do Velike noči.

V osnovalni odbor, ki naj vse potrebno ukrene, da bode zadruga mogla že jeseni delovati, so bili izvoljeni gospodje: R. Dolénc, V. Rohrman, prošt Elbert, vitez Langer, B. Skalicky, J. Jakše iz Kandije, F. Majzelj iz Bele Cerkve in J. Dular iz Vavte Vasi.

S tem je ustanovitev vinarske zadruge za Dolenjsko osigurana, in ker se je nadejati, da bode to gospodarsko podjetje tudi od države in dežele podpirano, smo prepričani, da se krepko razvije, slično drugim enakim vinarskim zadrugam v drugih vinorodnih deželah, ter da dobode v deželi in zunaj nje dobrih in trajnih odjemalcev, ki ji bodo pomagali, da postane najmočnejša pomoč nanovo razvijajočemu se dolenskem vinstvu.

Da pa se je to za Dolenjsko velevažno gospodarsko vprašanje v svojem začetku tako lepo in gladko

rešilo, k temu je največ pripomogla novomeška kmetijska podružnica, oziroma učiteljstvo kmetijske šole na Grmu, v prvi vrsti g. V. Rohrman. Vse to pa zopet nanovo dokazuje, da delujeta podružnica in kmetijska šola s pravim smotrom ter da uživata občno zaupanje, ker poznata težnje kmetovalcev-vinogradnikov in jim kot navoditeljici pomagata.

Vinarski zadrugi pa želimo najlepših uspehov!

Kleti za sir.

(Dalje.)

2. Toplina in način kurjave.

Oni bacili,* od katerih je odvisno pravo kipeenje sira, se morejo le v mejah določene topline dovoljno razvijati in razmnoževati in s tem povzročati kipeenje sira. V mrazu se bacili nahajajo v stanju, podobnem nekakemu spanju (zimsko spanje rastlin), iz kterega se prebude pri ugodni toplini. Iz tega pa sledi, da jim moramo to toplino narediti umetnim potom, če je ni naravne, zato da se morejo razvijati in razmnoževati. Umetnim potom jim pa primerno toplino priredimo s tem, da kleti na kakeršnokoli način segrevamo. Da se bacili le v gotovih mejah topline dovoljno razvijajo, si lahko tolmačimo tudi z naslednjim primerom: V kletih, kjer se ne kuri, se sir godi, kakor je vsakemu znano, samo v gorkejših letnih časih, pozimi pa ne. To le vsled tega, ker bacili nimajo v mrazu dovolj toplote, ktera jim je k njih razvoju potrebna. (Rastline pozimi v mrazu tudi ne rastejo, pa tudi človek in živali se poleti razvijajo hitreje). Bacili so, kakor znano, izvečine majhne rastlinice; samo nekatere vrste bacilov so živalskega izvora, kakor v novejšem času trdijo bakterijologi.

V splošnem razločujemo tri načine, kako segrevamo sirne kleti, a) segrevanje s pečmi, b) segrevanje s parom in c) segrevanje z gorko vodo.

a) Segrevanje s pečmi. Pečij razločujemo več vrst, v glavnem pa železne, zidane in lončene. Železne peči so v kletih za sir najslabše; z njimi tudi pri največji pazljivosti ne moremo doseči stalne topline v kletih. Železne peči vseh dosedanjih sestavov se hitro segrejejo in tudi hitro ohladi. Vsled tega se toplina hitro zviša, pa tudi naenkrat pade; oboje je pa siru enako škodljivo, ker če se sir na kraju segreje in če se začne ohlajati, predno je skoziinskozi enako segret, morajo vsled raztezanja in krčenja nastati razpoke. Sir se namreč ravnotako kakor vsa druga telesa v toploti razteza in v mrazu krči. Železne peči tudi hitro zarjave v vlažnem zraku kletij, vsled česar kvarijo zrak (pri rjavenju železa se namreč porabi kisik), zrak tudi preveč suše itd.

Stalno vplivajočo, mogoče milo toplino dosežemo že laže z zidanimi ali pa z lončenimi pečmi, ktere morajo pa tako napravljene biti, da jim je mogoče pridelati posodo za soperjenje. Soperjenje kletij, t. j. vodo na pečeh kuhati in soper po kleti spuščati, ali pa čeber vroče siratke ali vode v klet postaviti, da se izparuje, je jako dobro, ker s tem damo kletem vlage in toplote. Izjemno rabimo take peči le tam, kjer ni mogoče kletij segrevati z gorkovodno napravo; vendar jih je pa rabiti jako pazno in previdno. Taka pač mora biti tudi dobro napravljena; napraviti naj se da le dobro izur-

* Oni gg. čitatelji, kterim ta bitja niso natančneje znana, naj se o njih pouče iz knjige »Naše škodljive rastline«, ktero je izdala družba sv. Mohorja

jenemu zidarju, ki stvar razume. Najbolje zidane so peči tako, da zunanji zrak navpično kroži skozi njih sredo. Pri takih pečeh je seveda potrebna tudi posoda za izparivanje vode. Dobro jih je tudi obdati z lesenimi stenami, vsled česar zrak še popolneje kroži; tudi je razširjanje naravnost izžarjajoče vročine skoraj popolnoma onemogočeno.

Taka kurjava nam mogoče zadostuje, ne zadovolji nas pa nikdar. Ako se kleti nanovo napravljajo, ni niti govora več o kurjavi s pečmi. Če pomislimo, da je le z največjo pazljivostjo mogoče ono enakomerno, milo in stalno toplino doseči, tedaj uvidimo, da se bolj splača, kleti segrevati s parom ali pa z gorkovodno napravo.

Nazadnje omenjeni kurjavi imata tudi to prednost, da nam v kletih ni treba kuriti, ker je kotel za par ali za gorko vodo vzdian zunaj kleti, vsled česar je tudi klet snažnejša. Peči tudi večkrat ne vlečejo, vsled česar se kadi in nam saje klet onesnažujejo. Ker potrebujemo v vsaki kleti določeno toplino, je tudi v vsaki kleti treba posebne peči, kar mnogo stane in tudi dela daje več, ker je treba v več krajih kuriti. Vseh teh slabih strani segrevanja s pečmi se izognemo z osrednjim segrevanjem, ktero delimo v parno in gorkovodno napravo.

b) Pri segrevanju s parom dohaja par iz kotla po ceveh v rebrate peči ali pa samo po večkrat zavitih ceveh kroži ter iz cevij kakor iz pečij potem oddaja toploto. Segrevanje s parom pa vzlic temu, da je tako zelo razširjeno, ne odgovarja zahtevam, ktere moramo zahtevati od dobre kurjave. Cevi in peč se segrejejo do 100° C in še bolj, vsled tega se tudi zrak hitro segreje, kar ni dobro, posebno če sir blizu peči leži, ker je izpostavljen prehudemu izžarivanju toplote kakor pri železnih pečeh z neposredno, naravnostno kurjavo. Parno segrevanje je torej priporočljivo le v drugi vrsti.

c) Gorkovodna naprava za segrevanje obstoji v tem, da se voda segreva v primerno majhnem kotlu (ne nad 100° C), ktera potem kroži po ceveh, izpeljanih na dolgo in pri tleh kletij, ali po enakih pečeh (rebratih) kakor par, ki so nastavljene na pripravnih mestih. Kleti ktere hočemo bolj segrevati, morajo imeti bolj na dolgo izpeljane cevi, da oddajajo več toplote. Razen tega ima vsaka klet pri vходу zatvornico gorko vodo dopeljujočih cevij, da se kleti lahko poljubno segrevajo, ali pa se segrevanje tudi ustavi.

Pri gorkovodni napravi se segrevanje vrši takole: Cevi, ki peljejo iz kotla, dopeljujejo gorko vodo v prostore, ktere hočemo segrevati; voda kroži tu po ceveh ali pa po prej omenjenih rebratih pečeh ter se potem zopet vrača po drugih ceveh nazaj v kotel. Vzrok kroženju vode si najlaže razlagamo z naslednjim poskusom: Čveterokotno cev, napolnjeno s kterokoli tekočino, segrevamo s svečo na enem koncu, na drugem jo pa ohlajamo z mokro gobo. Tekočina se prične takoj pretakati, oziroma vzdigovati se, ali drugače povedano, tekočina prične krožiti. Kakor hitro pa nehamo segrevati in ohlajati in se toplina tekočine zenači, tedaj se kroženje ustavi. Kroženje se pa tudi vrši, če cev le segrevamo ali pa samo ohlajamo, seveda ne tako hitro. Zenačenje topline je najpopolnejše, če se segrevanje vrši na najnižjem mestu. Če primerjamo ta poskus segrevanja, v praksi se vrščem, tedaj vidimo, da je prostor, kjer s svečo segrevamo, kotel, pod kterim kurimo, mokro gobo pri poskusu pa nam nadomestuje mrzli zrak kleti. Glavni pogoj pri tej napravi je ta, da kotel leži pod višino kletnih tal (kuri se vsled tega seveda še niže) in pa, da so gorko vodo

odpeljujoče cevi mogoče naravnost na eno najvišjo točko izpeljane in iz te točke vedno padajoče prehajajo kleti, mrzla voda pa naj pride v kotel na dno.

Cevi se navadno izpeljujejo pod policami, vendar jih je bolje speljati ob steni, ker skušnija uči, da ohlajenje povzročajo obkrožujoče stene, posebno pa okna.

Najvažnejši del gorkovodne naprave je gotovo kotel. Posebno važno je, da izberemo dober kotel. Ta mora biti trpežen, pa tudi ne premočen, da ne potrebuje preveč časa za segretje, obratno pa, da se kmalu ne sežge. Od pravega kotla je odvisna vsa kurjava, poraba kuriva, kakor tudi segrevanje samo.

(Dalje prihodnjic)

O pridelovanju breskev.

Breskev (botanično „*Prunus persica*“ ali „*Persica vulgaris*“) je gotovo izmed najfinejših koščičastih sadnih plemen. Vsled tega jo v sadni trgovini tudi jako zahtevajo in dobro, da, skoraj najdražje plačujejo. V sadni trgovini se pa pred vsem zahtevajo take vrste breskev, ki so zgodnje, kolikor mogoče lepe, debele, kolikor mogoče tudi sočne ter dišeče.

V glavnem delimo breskve v kosmatice in v golice. Prve imajo bolj ali manj kosmato, to je volnato ter mrklo, nebleščečo kožico, druge pa popolnoma gladko ter bleščečo. Breskve kosmatice se nadalje dele v platenice ali kalanke in v kostenice. Platenice ali kalanke se imenujejo tiste breskve, katerih meso se da od kosti popolnoma ločiti, ktere se torej dajo platiti ali kalati. Kostenice so pa tiste breskve, katerih meso se ne da drugače od kostij ločiti, kakor da se odreže ali odgrizne.

Golice so skoraj vse brez izjeme kostenice, ter se v sadni trgovini malo zahtevajo. Da pa breskev postane takih lastnostij, kakeršne smo našeli za potrebne, oziroma kakeršne zahtevajo v sadni trgovini, mora pred vsem biti prave, to je žlahtne vrste, in pridelana mora biti odločno v vinorodnem, torej južnem podnebjju. Omeniti pa je treba, da se v severnih krajih, kakor v Gradcu, na Dunaju i. t. d., kamor gre največ sadja iz naših južnih krajev, za uživanje v presnem stanu zahtevajo platenice, ne pa kostenice. V južnih krajih, na pr. v Trstu, v Gorici, da še clo v Ljubljani, je pa to ravno narobe; tu se cenijo in zahtevajo bolj kostenice kakor pa platenice. V severnih krajih se kostenice iščejo le za ukuhanje, in tudi kandite iz njih napravljajo. Vse to naj bi si naši Vipavci, Goričani in Istrijani dobro zapomnili in naj bi ne pomnoževali skoraj izključno le kostenice. Poiskali naj bi si marveč tudi prav lepih debelih, sočnih platenic, in te naj bi še v večji meri pridelovali kakor kostenice.

Ako podnebje, v katerem se mislijo pridelovati breskve, ni odločno pravo vinorodno podnebje, to je tako, v kakeršnem grozdje vsako leto prav gotovo popolnoma dozori, se s pridelovanjem breskev ni ukvarjati, razen ob južno ležečih stenah poslopij ali vrtnih obzidij. To pa zaradi tega, ker v nepravem, v ne odločno vinorodnem podnebjju skoraj ni mogoče res finih in močno dišečih breskev pridelovati. In zakaj ne? Zato, ker fine vrste v takem podnebjju, če niso prav prisolnčni stenski špalirji, niti zime ne prestanejo, marveč pozebejo in vsled tega veliko prehitro posahnejo, tako da se jih niti ne izplača gojiti. V takem, finim breskvam ne povsem ugajajočem podnebjju divje, iz koščice vzgojene breskve seveda uspevajo tudi v manj ugodnem vinskem podnebjju, toda njih sad ne

doseže pravih lastnostij. On morda zraste sicer lep, morda celo prav lep, tudi jako sočen je lahko, toda prave sladkobe, posebno pravega, finega in močnega duha pa le ni. Le južno, odločno vinorodno podnebje ustvarja ne le breskev, marveč vobče vsako drugo dišeče sadno pleme močno sladko, posebno pa močno dišeče, aromatično.

Res je v odločno južnem podnebjju pridelano aromatično sadje veliko manj sočno kakor sadje iz severnega vinorodnega podnebjja. Kakšen razloček je v tem oziru na primer med vipavsko hruško formentinko ali muškattelko, vipavsko breskvijo ali marelico, in med dolensjkimi istovrstnimi sadeži. Vipavsko sadje diši že skoraj preveč, pa je pri tem le malo sočnato, bolj suho močnato; dolensko sadje ne diši v primeri k vipavskemu skoraj nič, zato je pa jako sočno.

O pridelovanju finih namiznih breskev v odločno pravem vinorodnem podnebjju hočemo spregovoriti še kaj več, ker pridelovanje po Vipavi, po Goriškem, okoli Trsta ter v Istri ni tako, kakeršno bi moralo biti. Napačno je to, da se breskev še vedno dosti preveč pomnožuje s koščicami, veliko premalo pa s požlahtnovanjem ali cepljenjem. Kjer se pa breskve požlahtnjujejo, se večinoma požlahtnjujejo na neprave podloge, namreč na divje, iz koščice dobljene breskve. Tako požlahtnjevanje je vsled tega napačno, ker tako drevo veliko premalo časa trpi. V 10, k večjemu 12 letih je po drevesu; ono vsahne vsled smolike.

Tako, iz koščic vzgojeno in cepljeno drevje pa zaradi smolike vsahne tem hitreje, ker se navadno, in sicer popolnoma napačno sadi v visoke, suhe vinogradske lege, namesto v bolj vlažne nižave. Breskev je namreč v svoji domovini v Perziji obvodna lesna rastlina, tako kakor naša vrba, topola, jelša. Dober prijatelj (Vipavec), ki je svoj čas služil pri trgovinski mornarici kot častnik, mi je pripovedoval, da je ob bregovih perzijskih rek, po katerih se je vozil s čolnom, da bi bil dobil sladke pitne vode za ladjo, videl vse polno divjega breskovega drevja, polnega kaj lepega in finega sadja. „Kar z vesli smo suvali v veje, segajoče čez vodo, in v čoln se nam je nasulo vse polno breskev.“ Tako mi je pravil prijatelj.

Da breskev zahteva bolj vlažno lego in zemljo, to že dolgo vedo Francozi, prvi mojstri v pridelovanju najfinejših breskev. Zato pa ob breskovem drevju, gojenem v podobi tomerijskih špalirjev (brajd), v zemljo zakopavajo lončene posode, podobne sladkornim štokom, ktere so na spodnjem koničastem koncu čez in čez preluknjane. V take posode natlačijo mahu ali pa slabe zime (arovice), in kakorhitro pritisne vročina ter nastane suša, zalivajo te posode z vodo, ki se potem polagoma sceja h koreninam. In tako imajo Francozi do 30 in še več let stare breskove špalirje, na katerih pridelujejo najkrasnejše sadje. Pri nas pa breskev trpi, kakor že rečeno, k večjemu 10 do 12 let, tako da se niti ne izplača iz nje vzgajati špalirje.

Daljša trajnost breskovega drevesa v suhi legi ter zemlji se pa tudi stem lahko doseže, da se cepi na tujo podlogo, namesto sama nase. Breskev se torej ne cepi na breskev, izrastlo iz koščice, ampak na mandelj, na slivo, ali pa še celo na razšéliko (Steinweichsel, *Prunus Machaleb*). Požlahtnjuje se pa breskev na te podloge z največjim uspehom z okulacijo, kajti s cepiči se breskev ne da uspešno požlahtniti. Na mandeljnu, bodisi na sladkem, še bolj pa na grenkem, se breskev z okulacijo kaj rada prime, in drevo trpi neprimerno dlje časa, kakor pa na svoji breskovi podlogi.

Na slivi ali na češplji izvršena okulacija se ne prime tako rada kakor na mandlju, toda drevo trpi še dlje časa. Najboljša sliva za podlogo breskvi je pač takozvana senžiljen (St. Julien), sliva drobnega, rume-nega sadu.

Na razšeliki se pa breskev prime jako nerada, toda če se prime, daje odločno najtrpežnejše breskovo drevo.

Ako bi naši Vipavci, Goričani, Istrijani, tržaški okoličani hoteli breskve pridelovati po francoskem vzoru, dobivali bi za nje lahko krasen denar. Če bi jih pa hoteli pridelovati po francoskem načinu, bi morali pač takole postopati. Pred vsem bi morali izbirati prave vrste in jih požlahtnovati na mandelj, slivo ali razšeliko. Dalje bi morali to drevje saditi v nizko ležeč vlažen svet, čezinčez globoko prekopan in pred burjo zavarovan, ne pa v najbolj suhe, visoke vinogradske lege. V takih legah naj bi breskve vzgajali kot francoske ali tomerijske špalirje, katerim bi morali ob poletni vročini, posebno pa ob suši prilivati.

Vipavci, Goričani, Istrijani, tržaški okoličani naj bi torej napravljali breskove sadovnjake v pravem pomenu besede, v katerih bi vse breskovo drevje imeli skupaj vsajeno. To zemljo bi morali vsako leto obdelati ter večkrat zagnojiti. Med breskvami bi lahko pridelovali poljedelske ali zelenjadne rastline. Pridelovali bi pa tudi lahko razno jagodasto sadje, ki se tudi prav lahko v denar spravi, na pr. zgodnje maline, grozdjice sv. Ivana, ali pa še celo zgodnje namizno grozdje, nizko vzgojevano. Dokler se breskve ne bodo pridelovale v takih sadovnjakih, in sicer v izdatni meri, ne bodo tako važno, drago plačevano trgovsko sadje, kakor so na francoskem, dasi ni nikakega vzroka, zaradi ktere-rega bi ne mogle doseči take cene, kakor jo dosežejo francoske breskve. Sploh bi se Vipavci, Goričani, Istrijani, tržaški okoličani že morali poprijeti misli, da je sadjarstvo treba ločiti od vinogradništva ter zlahtno sadje pridelovati v posebnih sadovnjakih skupaj, ne pa po vseh vinogradih ter plantah. Ako imajo sadjarji severnejših dežel za svoje jablane, češplje, hruške posebne sadovnjake, zakaj bi jih ne imeli tudi v južnih krajih?

R. D.

Vprašanja in odgovori.

Vprašanje 51. Ali je pri smrekovih sadikah kaj ležeče na tem, iz kakšnega kraja so, da potem presajene uspevajo? (V. Š. v G)

Odgovor: V tem pogledu prideta v poštev podnebje in zemlja. Izkušnja uči, da precejšna razlika v podnebnju vpliva na bodočo rast presajene rastline. Take razlike v podnebnju pri nas na Kranj-kem med posameznimi kraji ni, če izvzamemo Vipavsko dolino. Kar se pa tiče zemlje, iz ktere dobimo sadike, je pa dognano, da sadike iz dobre zemlje povsodi dobro uspevajo, ker so krepke in zdrave, dočim ni res, da so sadike iz slabe zemlje utrjene, temveč so zamorjene in slabotne in si v dobri zemlji le počasi povagajo.

Vprašanje 52. Imam leto starega žrebca, ki je pred kakega pol leta padel in nekoliko počil. Razpoka je preko 1 cm dolga in je nad njo bula, velika za kakega pol jabolka. Pri nas ljudje trdijo, da bo reč sama minula. Če ni res, prosim sveta, kako naj konja zdravim? (J. S. v M.)

Odgovor: Če je konj počil, t. j. če je počila trebušna koža, potem skoz nastalo luknjo uhaja drob, ki dviga vnanjo kožo ter tvori tisto, kar Vi imenujete bulo. Ako na to bulo pritisnete, potem gre drob v trebušno votlino nazaj in otiplje

se lahko velikost razpoke. Bolezen se samaodsebe ozdravi le pri mladih konjih, če se razpokla koža more skupaj zrasti. Ker se pa to zgodi le tedaj, če v razpoki ni drobu, zato se mora razpoklemu konju precej dati obveza, ki drob nazaj drži. Taka obveza pa tudi le tedaj pomaga, če je razpoka majhna. Iz tega razvidite, da Vaš konj ne bo samodsebe ozdravel in da mu obveza tudi ne bo več pomagala, ker je bolezen že zastarana. Ker je ta bolezen zelo nevarna, zlasti zato, ker je vedno nevarnost, da se razpoka poveča, in ker se lahko čreva v razpoki zaščipnejo, vsled česar more konj hitro poginiti, zato Vam nujno priporočamo poklicati živinozdravnika, ki konja ozdravi z operacijo.

Vprašanje 53. Ali se smejo govedí dajati mastne pomije, juha kuhanega suhega mesa in ostanke piva? (A. D. v B.)

Odgovor: Pomije, pomešane med drugo klajo, so prav dobro krmilo za goved. Preveč naenkrat seveda tudi ni dobro. Kar se tiče juhe suhega kuhanega mesa, je paziti, da je živina ne dobi preveč naenkrat, ker je taka juha navadno zelo slana. Ostanke piva so pa za zdravje naravnost škodljivi in jih zato ne smete vlivati med pomije.

Vprašanje 54. Moja krava je vse leto ovčičava, t. j. ima trdo kožo, ki se trdo drži života. Krava je tri leta stara in ima sedaj tele. Kako naj jo zdravim? (A. D. v B.)

Odgovor: Ovčič na koži je posledica prehlajenju kože ali pokladanju prazne krme, zlasti sena, kateremu ne dostaja rudninskih snovij, posebno fosforovokislega apna. Dolgotrajnost bolezní pri Vaši kravi in nam znane Vaše razmere nas opravičujejo, da trdimo, da je pri Vaši kravi pred vsem krma vzrok. Gnojite travnike s Tomasovo žlindro, da zboljšate krmo, dotlej pa svoji govedí redno pokladajte klajno apno. Ovčič se zdravi s tem, da se odstranijo vzreki. Vi morate torej spremeniti klajo ter pokladati taka zdravila, ki pospešujejo prebavljanje. Ktera zdravila in koliko jih bo dajati kravi, to prepustite živinozdravniku, ktere-rega poklicati Vam nujno svetujemo, kajti če se ovčič pravočasno ne ozdravi, pritisne prsna ali trebušna vodenica.

Vprašanje 55. V zadnji številki „Kmetovalca“ ste pisali o šoti, ki se meša z umetnimi gnojili za gnojenje vinogradov. Kje se dobi šota, počem je in kako jo razpošiljajo? (J. P. v S. D.)

Odgovor: Šotno mlevko, kakor se rabi za gnojenje, izdeluje „ljubljsko delniško društvo za tvorjenje šotne mlevke“, ki ima svoj sedež na Dunaju. Nadrobno razprodajo ima g. Karol Lenče na Laverci pri Ljubljani. On Vam tudi cene sporoči. Šotna mlevka se pošilja brez zavoja, stisnjena v bale, kakor se razpošilja stisnjeno seno ali slama.

Vprašanje 56. Moj tri leta star junec ima nad kolonom sprednje noge mramor. Prosim sveta, kako odstranim ta izrastek? (S. Š. v R.)

Odgovor: Kar Vi imenujete mramor, utegne biti izrastek kosti, kar imenujemo morsko ali divjo kost. Morska kost nastane vsled kakega pritiska ali udarca in je posledica vnetja kostne mrene. Dokler je kostna mrena vnetja in morska kost raste, čuti živina bolečine, potem pa bolečine prenehajo. Ako morska kost Vašega junca ne boli, pustite jo v miru, ker vlač prav nič ne nadleguje. Morska kost se pač da odstraniti, a to zna in sme narediti le živinozdravnik.

Vprašanje 57. Kako naj kmetovalci obvarujejo svojo kožuhovino pred molji? (J. S. v Š.)

Odgovor: Na pomlad, ko se kožuhovina ne rabi več, se dobro osnaži in otolče, potem pa zavije v gosto platno ali v popir in se spravi v zaboj, v ktere-rega moljeve večče ne morejo. Zaboj ali skrinja ne sme imeti nobenih luken ali špranj, zato naj se vse odprtine z močnim popirjem dobro zalpajo. Med kožuhovino se potrese mrčesni prah ali pa kafa,

in popir ali platno, v katero se zavije kožuhovina, naj se poškopri s trpentinovim oljem. Za zavijanje je najboljši tiskan popir, na pr. stari časniki.

Vprašanje 58. Kako se kravi odpravi razvada, da ne bo sama sebe sesala? Krava ima sedaj prvo tele. (A. U. v B.)

Odgovor: Prvo sredstvo kravi odpraviti razvado, da ne bo sama sebe sesala je, da jo tako privežete, da ne bo mogla do vimena. To pa ni vselej lahko narediti, zato priporočajo kravi dati okol vrata španski zavratnik, ki ji onemogočuje vrat nazaj vkloniti. Ta zavratnik obstoji iz pločic, kakih 15 do 20 cm dolgih, ki se med seboj zvežejo kakor vrva lestvica in se potem obesijo kakor zavratnik okol vrata. Krava, ki ima tak zavratnik, ne more več z vratom prosto gibati, in tudi ne more do vimena.

Vprašanje 59. S sosedom sva kupila travnik, ki se mora zmeriti. Ali je res, kakor trdijo tukaj ljudje, da c. kr. merjevec ni zavezan zmeriti, temveč le mejnike pregledati. (M. K. v P.)

Odgovor: Vsled kupa kake parcele je zvršiti prepis v zemljiški knjigi. O tem prepisu se obvesti tudi c. kr. zemljemerec, katerega dolžnost je, da popravi katastralno mapo, ako se je dogodila kaka izprememba, na pr. ako je nastala kaka nova parcela. Zemljemerec ima potem le dolžnost, da izpremembo, če je treba, na lici mesta določi in jo vpiše v mapo. Če pa hočete, da se Vam parcela zmeri, morate pa to zemljemerca posebej in zasebno prositi in delo plačati.

Vprašanje 60. Okoli drevesnice mislim zasaditi živo mejo, zato prosim sveta, kakšna je najboljša, kdaj se sadi in kako? (Fr. L. v Š.)

Odgovor: Ktera živa meja je najboljša, se ne more kar naravnost trdit, ker je to zavisno od marsikaterih okoliščin. V občini najbolj ugaja meja iz belega trnja, ki se lahko spomladi sadi. Trnjeve sadike se sade v vsaj 50 cm globoko prekopan svet, in sicer po kakih 6 na meter daljave. Sadikam je pri sajenju korenine in debelece prirezati, kakor se vrši pri sajenju sadnih divjakov.

Gospodarske novice.

* **Gospodarske potrebščine,** katere kmetijska družba priskrbuje svojim udom, so objavljene na zadnji strani te številke in istotako vse cene. Prosimo gg. ude, naj se na to ozirajo ter naj ne povprašujejo nepotrebno po cenah ali pa naročajo reči, katerih družba nima v zalogi.

* **Sadno drevje,** katero družba oddaja iz svoje drevesnice in za katero je bilo čas zglasiti se do 15. februarja, je že vse oddano in se naročila ne sprejemajo več. Drevje se prične razpošiljati še te dni, t. j. kakor hitro bo vreme ugodno. Gg. ude prosimo, naj imajo nekoliko potrpljenja, kajti razposlati je nad 20 000 visokodebelnih dreves na več sto naročnikov.

* **Lanene tropine** so nam zadnja dva tedna pošle in tvornica nam jih zaradi poškodbe v tvornici ni mogla poslati. Šele danes smo dobili zopet novo pošiljatev ter bomo nemudno ustregli vsem naročnikom. Od sedaj naprej bodo vse vrste oljnih tropin zopet v zalogi.

* **Poučna predavanja.** — Ker je c. kr. kmetijsko ministerstvo dovolilo 6000 K podpore v svrhu, da se nakupi sadno drevje ter se prezplačno razdeli med one posestnike na Kranjskem, katerim je žled povzročil mnogo škode na sadnem drevju in ki dreves lansko leto niso dobili, in dalje, da se bode z dobljenim drevjem že ob saditvi in potem poznejša leta pravilno ravnalo, sem se namenil o tej stroki predavati v tednu od 17. do 23. marca t. l. in naslednjih krajih postojinskega in ilirsko-bistriškega sodnega okraja:

V ponedeljek,	dne 18. marca ob 9. uri dop. v občini Palče.
" "	" 18. " " 3. " pop. " " Trnje.
" torek,	" 19. " " 9. " dop. " " Parje.
" "	" 19. " " 3. " pop. " " Knežak.
" sredo,	" 20. " " 9. " dop. " " Šembije.
" "	" 20. " " 3. " pop. " " Dol. Zemon.
" četrtek,	" 21. " " 9. " dop. " " Smerje.
" petek,	" 22. " " 9. " dop. " " Nadanjeselo.
" "	" 22. " " 3. " pop. " " Kal.

Potoma bodem pregledal nasade tudi onih posestnikov, ki se drevesa lansko leto dobili.

Razen tega bom predaval o vinogradništvu, kletarstvu itd. še v naslednjih občinah vipavskega sodnega okraja:

V nedeljo,	dne 24. marca ob 1/2 9. uri dop. v občini Ustje.
" "	" 24. " " 3. " pop. " " Planina.
" ponedeljek,	" 25. " " 1/2 9. " dop. " " Budanje.

Vsako predavanje bo združeno s praktičnim poukom, in sicer bo najprej teoretičen pouk v šolskem ali kakem drugem primernem prostoru, potem pa po potrebi praktičen pouk na prostem.

Fr. Gombač,
dež. potovalni učitelj.

Uradne vesti c. kr. kmetijske družbe kranjske.

V a b i l o

k občnemu zboru kmetijske podružnice v Vipavi, ki bo v nedeljo, 17. marca ob 3 popoldne v šolskih prostorih.

S P O R E D :

- 1.) Poročilo načelnikovo in blagajnikovo.
- 2.) Volitev novega odbora in načelnika.
- 3.) Razni nasveti in predlogi.

Ako bode zborovanje nesklepčno, prične se ob štirih istega dne drugo zborovanje, ne glede na število vdeležencev.

Odbor.

V a b i l o

k občnemu zboru kmetijske podružnice na Vačah, ki bo 31. sušca t. l. popoldne po cerkvenem opraviu v šoli.

S P O R E D :

- 1.) Poročilo o delovanju podružnice v letu 1900. in o računih.
- 2.) Razgovor o podružničnih potrebščinah.
- 3.) Volitev novega odbora.
- 4.) Razni nasveti in prelogi.

K obilni udeležbi uljudno vabi

odbor.

V a b i l o

k občnemu zboru kmetijske podružnice v Boštanju, ki bo v nedeljo, 31. marca popoldne ob treh v hiši podružničnega načelnika.

Zbor bode volil načelnika in 4 odbornike.

V Boštanju, 12. marca 1901.

Anton Planinec, načelnik.

R a z g l a s i l o.

Vsled sklepa XIX. javnega shoda dne 7. julija 1896 se razpisuje 20 premij po 20 ali po 40 K za uspešno pogozdovanje goličav kmečkega posestva pod naslednjimi pogoji:

1.) Pogozdovanje je moralo biti leta 1899. ali 1900. izvršeno, ter mora pogozditev obsežati najmanj 0.56 ha = 1 oral.

2.) Vrsto lesa in sadik si posestnik lahko izbere po svoji volji, samo morajo sadike biti za krajevne razmere primerne; nikakor pa ne sme daljava med sadikami več obsegati kakr 1.50 m.

Posestniki, kateri hočejo za premije prositi, morajo svoje prošnje najdalje do konca junija t. l. vložiti pri kranjsko-primorskem gozdarskem društvu, ter v njih navesti politični okraj, davčno občino, števila parcel in približne ploskovne mere pogodzenega zemljišča.

Fogozdovanje presilcev se bode pregledovalo in presodilo jeseni 1902. leta, morda nastale pomanjkljivosti pri pogoditvi se lahko popravijo spomladi omenjenega leta.

Premije priznava in prisoja predsedništvo omenjenega društva, ter bode to dovoljevalo premije ali pa v gotovih slučajih razdeleževalo tudi samo priznalna in pohvalna pisma.

V Ljubljani meseca februarja 1901.

Predsednik:

Ludovik baron pl. Berg s. r.

Listnola uredništva.

A. P. v D. Da bi na popisani način dobili od ovsa dvakraten pridelek, kratkomalo ne gre.

A. B. v L. Pravih labudov so tri vrste, a najlepši je beli labud, ki ga običajno imajo za lepotično ptico. Kje bi se labud dobil, nam ni znano, — Izmed velikih gosij so priporočene velikanske pomoranske, katerih jajca dobite pri tvrdki »Geflügelhof Smržitz« na Moravskem.

M. W. na L. Tako izkoriscanje dotičnega sveta utegne biti prav dobro. Priporočamo Vam sadike po pol metra narazen saditi. Svetovali bi Vam stopiti s kakim tamošnjim gozdnarjem v dogovor, ki kraj pozna in Vam bo mogel dati dober strokoven svet.

M. J. v G. Kaka vrsta prične šele pozno cvesti in roditi. Priporočamo Vam drevo precepiti s kako hitro rodečo vrsto. Smreka in borovec ne uspevata na močvirju.

M. B. v S. Vaš prasič je zbolel za neko le prasičem lastno boleznijo, ki se kaže v boleznih v prebavilih in v protinu v nogah. Navadno se pokaže ta bolezen v slabih, mrzlih svinjakih, kadar se preide od slabe krme na močno, t. j. ob času, ko se prasiči prične pitati. — Spravite prasiča v gorek svinjak, dajte mu dovolj stelje, pokladajte mu gorko, lahko in redko klajo, mažite noge z zmesjo iz trpentinovega olja in kafrovega špirta ter vrhu tega noge dobro drgnite.

J. K. v G. Ktero bolezen v nogah mislite? — Tako pognojene travnike morete spomladi namakati.

U. S. v Lj. Če je lucerna pozebela, razvidite iz tega, če ne ozeleni.

V. P. v M. Bira je pravzaprav zvezana z Vašim domom in ste zavezani vso odrajtovati, če ste tudi kakšne parcele odprodali od grunta.

J. L. v S. Pogozdi se najbolje s sadikami. — Resje se dobro porabi za steljo. — Glede travnega semena smo Vam poslali poseben spis.

F. J. v G. L. To so ene iste vrste, le pravi imeni sta kasselska rejneta in blenhajmova rejneta. Obe vrsti sta izborni in je zavisno od okolščin, kateri je dati prednost.

V. B. v R. Če je zemlja dovolj globoka, t. j. da ni spodaj šodrasta, ni nobenega vzroka, da bi sadno drevje ne uspevalo. Če boste letos njivo gnojili, ni Vam treba prvo leto mlademu sadnemu drevju gnojiti.

J. S. v M. R. Na tisti silni hvali, ki je tiskana v dotičnem ceniku semen, je malo resnice, a cene so skoziinskozi previsoke. — Če je plača poslu zgovorjena za vse leto, potem mu gre na vsak mesec ista plača, bodisi poleti ali pozimi. — Sosed je dolžan pot pustiti v prvotni širokosti. — Iz cestno-policijskih razlogov zahteva okrajno glavarstvo pozimi pri vsi vprežni živini zvončke.

F. K. v N. Les sekati za Vaše namere je še toliko časa dobro, dokler drevje ne postane muževno.

Cene

gospodarskim potrebščinam, ktere priskrbuje c. kr. kmetijska družba svojim udom.

	glđ.	kr.	K	h	
I. Semena.					
1	Seme štajerske detelje, domače, jamčeno brez predenice 1 kg	—	70	1	40
2	Seme lucerne (nemske detelje), jamčeno brez predenice >>	—	60	1	20
3	Laneno seme, pravo rusko iz Rige >>	—	17	—	34
4	Semenski krompir (z vrečami vred) onejidovec, zborovec, križanc 100 kg	3	50	7	
5	triglavan >>	5	—	10	—
6	Žitna semena: oves >>	10	—	10	—
7	zimška reč. triumfovka >>				
	siva ajda, prava francoska >>				
8	II. Drevje.				
	Visokodebelno in pritično drevje, jablane, hruške, češplje, breskve, marelice (gl. razgl. o oddaji drevja) 1 kos	—	35	—	70
9	III. Močna krmila in sol.				
10	Zmlete lanene tropine 100 kg	8	90	17	80
11	Zmlete kokosove tropine >>	8	—	16	—
12	Zmlete sezamove tropine >>	8	20	16	40
13	Zmlete podzemeljsk. oreha tropine >>	9	20	18	40
	Živinska sol >>	5	28	10	56
14	IV. Umetna gnojila.				
15	Tomasova žindra, 18% >>	3	50	7	—
16	Kostna moka, brezklejna >>	4	70	9	40
17	Kostni superfosfat >>	4	75	9	50
18	Kajnit >>	2	50	5	—
19	40% na kalijeva sol >>	6	30	12	60
20	Zmleta rogovina >>	9	—	18	—
21	Vsa druga umetna gnojila po tržni ceni	—	—	—	—
	Mavec na drobno na železniški postaji v Kranju 100 kg	1	15	2	30
	Mavec v celih vagonih na železn. post. na Dovjem >>	—	75	1	50
22	V. Potrebščine za vinstvo.				
23	Bakrena galica (v poljubni množini) 100 kg	30	50	61	—
24	Žveplo, zmleto, 70—72% finosti, (v vrečah po 50 kg) >>	7	—	14	—
25	Trtne škropilnice 1 kos	8	75	17	50
	Mehovi za žveplanje 1 >	9	50	19	—
26	VI. Orodja, stroji in druge priprave.				
27	Požiralnikove cevi 1 kos	5	—	10	—
28	Kose (poleg svoječasne posebne objave) >>		40—50		80—100
29	Kmetijski stroji po izvornih cenah z 20—28% popusta.				
	Mlekarški stroji in mlekarске potrebščine po izvornih cenah z 10—20% popusta.				