



Rogaška Slatina. Objekt v okviru hotela Donat, stolpnice terapije in pivnice je *Wandelbahn* postal vsem odveč in v nadlego. Zanj so prenehali skrbeti in 30. aprila 1982 so ga podrli s soglasjem Skupščine občine Šmarje pri Jelšah.

Foto: Roman Fonda, april 1975. Vir: Arhiv ZVKD Slovenije, Območna enota Celje.



Rogaška Slatina. Notranjost pokritega sprehajališča oziroma *Wandelbahna*. Upravitelji zdravilišča niso razumeli njegovega pomena in vloge v sodobnem zdraviliškem turizmu. Podrli so ga ob pomoči lokalnih in republiških politikov.

Foto: Roman Fonda, april 1975. Vir: Arhiv ZVKD Slovenije, Območna enota Celje.

V ROGAŠKI SLATINI SO IMELI WANDELBAHN

Beseda *Wandelbahn* le malokomu pove kaj več kot to, da zveni kot tujka in da o njej pravzaprav ne vemo veliko. Tudi v osnovnih slovensko-nemških slovarjih jo redko najdemo, prav tako pa so beseda, pojem in njune sopomenke pogosto spregledane v večini pri nas dostopnih leksikonov, enciklopedij in podobnih splošnoizobraževalnih čtiv. Morda bi bili pri brskanju po leksikografskih besedilih uspešnejši, če bi iskali pojme, kot so *kolonade*, *Trinkhalle*, *Eli-senhalle*, *galerie* ali morda *dom zdrojowy* in *Kursalon*. Ker so možnosti potešitve radovednosti skrajno omejene, ostane radovednežu le še neizmeren »podatke-nosni« internet, kjer pa so zadetki o omenjenih pojmi in tudi o *Wandelbahnu* zadovoljivi in izjemoma pravzaprav zgledni.

In kaj je razlog tega zapisa? Odgovor sega v oddaljeni spomin uspešno-neuspešnega ohranjanja slovenske kulturne dediščine, ki jo imamo Slovenci in morda tudi z nami živeče etnije in priseljenci najraje takrat, ko je z njo malo stroškov ali najbolje nič. Kulturna dediščina oziroma še bolj nepremična kulturna dediščina sta za našo omikano družbo nadležni bremeni, podobni tistim zoprnežem, ki jih je v svojem (pred)osmofebruarskem nagovoru v Cankarjevem domu omenjal slavnostni govorec Vinko Möderndorfer. Nešteto podobno pretresljivih pripovedi bi zbrali, če bi naštevati podrte in s prenovami skažene kulturne spomenike slovenske zemlje. In na žalost je med njimi tudi slatinski *Wandelbahn*, ki so ga nesrečniki podrli 30. aprila 1982, le dan pred slavljenjem praznika delavskih pravic.

Wandelbahn bi bil danes za Staro direkcijo in Paviljonom Tempel tretja najstarejša stavba v Zdravilišču Rogaška Slatina in eden najpomembnejših kulturnih spomenikov na Slovenskem. Tudi v evropskem merilu bi mu težko našli primerjavo, saj je bil izviren tako po zasnovi kot tudi načinu gradnje. Gradili so ga med letoma 1842 in 1843 po načrtih inženirja Josepha Hesslingerja (Bratuša 2014: 58; Sapač in Lazarini 2015: 310, 600; Stopar 1973: 10–12; Stopar 1996: 254), ki je navdihe za izvedbo iskal v antičnih stoah (npr. Attalova stoa v antičnih Atenah je bila vzor za Kraljevsko galerijo v belgijskem Oostendeju, pozneje pa tudi Plečniku za kolonado na ljubljanski tržnici). Vodji izgradnje *Wandelbahna* sta bila gradbenik F. Lobenwin in tesarski mojster Schmid, saj je bila stavba pravzaprav posnetek lesenih in zidanih kamnitih in opečnih členov, ki so jih v tem primeru nadomestili s spretno obdelanim lesom, ga površinsko armirali s trstičjem ter tako kakovostno ometali z apneno malto, da je objekt dajal vtis čvrste, s kamnom in opeko pozidane stavbe. Te »prevare« pravzaprav ni opazil nihče vse do 70. let 20. stoletja, ko je *Wandelbahn* po naravni poti in domnevno tudi ob izdatni pomoči zagovornikov nove betonsko-plastične kulture tako hitro propadal, da ga je bilo treba odstraniti dan pred praznikom delavskega razreda. Slatinski *Wandelbahn* – ki so ga v 60. letih 20. stoletja slovenski umetnostni zgodovinarji poslovenili v pokrito sprehajališče, nekateri novinarji fonetično v *vandlban* (npr.

* Vito Hazler, dr. etnologije, izredni profesor, Univerza v Ljubljani, Filozofska fakulteta, Oddelek za etnologijo in kulturno antropologijo, Aškerčeva 2, 1000 Ljubljana; vito.hazler@gmail.com.

Milan Božič, novinar *Novega tednika*) (Časopisni vir 2)¹, domačini pa so ga največkrat imenovali in tudi zapisovali kot *vandepan* ali *vandelpan* (Spletni vir 1) – očitno zadnja leta svojega obstoja ni bil najbolj varovano oko zdraviliškega telesa, ampak so ga prepustili propadu v želji po pridobitvi novih Donatov, Terapij, Sav, avtobusnih postajališč in podobnih arhitekturnih mojstrov in 60., 70., 80. in 90. let 20. stoletja, ki še danes prepričljivo zaznamujejo urbanistično in arhitekturno podobo enega najstarejših evropskih termalnih zdravilišč.

V drugih evropskih termalnih zdraviliščih so bili bolj naklonjeni ohranjanju prepoznavnih *Wandelbahnov* in njim po zasnovi in namembnosti sorodnih stavb. Po nam dosegljivih podatkih je takšne stavbe imelo vsaj 98 zdravilišč, ohranjenih pa jih je vsaj 67. Številke niso zanesljive, saj podatkov ni bilo mogoče črpati iz zanesljivih pisnih virov, ampak predvsem iz predstavitev strani posameznih termalnih zdravilišč in objav zbirateljev, ki svoje stare razglednice na različne načine ponujajo v prodajo ali menjavo. Tudi zato je bilo zbiranje podatkov dokaj zamudno in sprva nepregledno, saj pisnih in slikovnih virov o svojih *Wandelbahnih* in njim po zasnovi in namembnosti sorodnih stavbah ne objavljajo prav vsa zdravilišča, kjer so takšne stavbe imeli, ampak se je mozaik o njihovem obstoju izoblikoval na podlagi zbiranja in primerjanja različnih virov. Pri tem je bilo treba upoštevati tudi površnost nekaterih založnikov razglednic, ki imen stavb niso vedno navajali s pravim, v kraju znanim imenom, ampak bolj po intuiciji in primerjavah. Kljub tem delovnim oviram se zdita navedeni številki dokaj zanesljivi, saj tudi po večkratnem navzkrižnem primerjanju virov pogosto ni bilo mogoče potrditi obstoja še več tovrstnih stavb. Zato menimo, da je število 67 dokaj zanesljivo, vsekakor pa bi bilo nadvse dobrodošlo, če bi nadaljnje raziskave to navedbo ovrgle in število še povečale.

Termalna zdravilišča so po Evropi razširjena v strnjениh pasovih, kar je odvisno od geološke sestave ter razporeditve toplih in mineralnih vrelcev. Zdravilišča, kjer so po naših podatkih imeli tudi *Wandelbahne* in njimi po zasnovi in namembnosti sorodne stavbe, ležijo samo v osmih evropskih državah (od 51), največ pa imajo takšnih središč v Nemčiji (65, v 8 deželah od 18), bistveno manj na Češkem (12, v 6 okrajih od 14), sledijo pa Poljska (7, v 1 deželi od 16), Avstrija (7, v 4 deželah od 9), Hrvaška (2, v 2 županijah od 21), Italija (2, v 1 pokrajini od 20), Belgija (2, v 2 federalnih regijah od 3) in Slovenija (1, v 1 od neznanem številu dežel!).

Že is tega seznama je mogoče sklepati, da so se v evropskih termalnih zdraviliščih *Wandelbahni* in njim po

zasnovi in namembnosti sorodne stavbe pojavljali predvsem v srednjeevropskem in deloma zahodnoevropskem kulturnem prostoru, kjer je največ naravnih razmer za njihov nastanek in razvoj. To razsežno območje je imelo v preteklosti vsaj deloma tudi skupne ali vsaj sorodne politične in upravne sisteme, kar je vplivalo na razvoj dokaj podobne stavbe in tudi zasnove termalnih zdravilišč. Po obsegu gradnje, arhitekturnih posebnosti in predvsem številnih likovnih poudarkih so izstopali predvsem osrednji zdraviliški domovi, ki so jih v uradno nemško govorečih deželah v 19. in tudi 1. polovici 20. stoletja večinoma imenovali *Kursalon* (npr. v hrvaškem termalnem zdravilišču Lipik in avstrijskem termalnem zdravilišču Bad Gastein), *Kursaal* (npr. v nemškem termalnem zdravilišču Bad Cannstatt), *Kurhaus* (npr. v nemškem termalnem zdravilišču Bad Bertich ali v poljskem termalnem zdravilišču Duszniki-Zdrój – prvotno nemško Bad Reinerz), *Kurmittelhaus* (npr. v nemškem termalnem zdravilišču Bad Driburg) in morda še kako drugače. Te osrednje zdraviliške stavbe so bile popolne dominante zdraviliškega prostora in v njih je potekala večina zdraviliškega življenja, od namestitve in prehranjevanja do zabave gostov. Te osrednje stavbe so večinoma imele tudi velike zdraviliške oziroma koncertne dvorane, kjer je zdraviliška uprava prirejala večino zabavišnih prireditev, od slavnostnih banketov, koncertov, spevoiger do vsega drugega, kar bi lahko zabavalo in osrečevalo zdraviliške goste. V teh dejavnostih so imeli *Wandelbahni* in njim po zasnovi in namembnosti sorodne stavbe zelo pomembno vlogo v prirejanju dopolnilnih ali celo osrednjih programskih vsebin in so bili s tega zornega kota celo pomembnejši od osrednjih zdraviliških stavb. Zdraviliške domove in v tem spisu posebej izpostavljene *Wandelbahne* so v večini srednjeevropskih zdravilišč obdajali še različni paviljoni, ki so prekrivali in ščitili izvire mineralne vode (npr. Paviljon Tempel (1819) v Rogaški Slatini),² številne sprehajalne poti, urejene zeleznice, pogosto obdane z okrasnim drevjem in grmovjem, ter tudi obsežni parki s sajenimi drevesi, na Nemškem največkrat imenovani *Kurpark*,³ na Hrvaškem pa *perivoj*.⁴ Ožji zdraviliški prostor so ponekod sestavljali še različne terapevtske stavbe, polnilnice mineralne vode, ledenice za meso in druga pokvarljiva živila,

2 Stavbi z imenom Paviljon Tempel so z nesmiselnim gradbenim posegom med letoma 1952 in 1953 uničili naravni izvir mineralne vode in jo s tem osiromašili za pomen, zaradi katerega so jo sploh zgradili.

3 Termalno zdravilišče Bad Ems v nemški zvezni deželi Porenje-Pfalško ima npr. razsežen *Kurpark*, ki se razprostira od zdraviliških stavb do spomenika kralja Wilhelma. Med letoma 1890 do okrog 1925 je na tem mestu stal iz litega železa zgrajeni *Wandelbahn*.

4 V termalnem zdravilišču Lipik so skupaj z gradnjo osrednjih zdraviliških stavb okrog leta 1893 uredili tudi negovan drevesni park, imenovan *perivoj*. V prvem letu (1991) državljanske vojne (hrv. *domovinskog rata*) je bil park poškodovan. Načrtna obnova parka in tudi zdraviliških stavb traja že več let.

1 Podatki v besedilu so povzeti tudi po ostalih časopisnih virih (Časopisni vir 1; Časopisni vir 3, Časopisni vir 4; Časopisni vir 5; Časopisni vir 6), ki se nanašajo na spremljanje dogodkov ob podiranju *Wandelbahna* v Rogaški Slatini.

skladišča, vrtovi s steklenimi paviljoni in toplimi gredami, igrišča, balinišča in (kjer je bilo le mogoče) tudi potočki z mostički, doprsni kipi zaslužnih političnih veljakov in pobudnikov organizirane zdraviliške dejavnosti v kraju, kapelice in tudi manjše cerkvene stavbe (npr. cerkev sv. Ane tik nad zdraviliškim jedrom Rogaške Slatine). V nekoliko bolj oddaljeni okolici pa so na vidnih mestih stali prestižni gostinski lokali (npr. Bellevue v Rogaški Slatini), številni hoteli in zasebne hiše s tujskimi sobami, na bolj odmaknjenih mestih pa tudi razgledni paviljoni v značilni zdraviliški stavbni konstrukciji.

Toda ob teh raznovrstnih in številnih zdraviliških stavbah, sprehajalnih poteh, zelenicah in okrasnem drevju so *Wandelbahni* in njim po zasnovi in namembnosti sorodne stavbe vendarle zavzemali in zavzemajo posebno mesto ter imajo poseben pomen tako zaradi svoje specifične zasnove kot tudi številnih dnevnih, priložnostnih in prazničnih dejavnosti.

Prvotni *Wandelbahni* so bili namenjeni predvsem sprehodom, prebiranju časopisja in knjig, pogovorom, kvartanju in drugim oblikam družabnosti. Vse stavbe so bila prekrita z dvokapnimi ali obokanimi strehami, ki so dajale dovolj zaščite, da so tam gostje lahko posedali po številnih klopeh in stolih ter se zabavali ob omizjih. Ponekod so v zavetju njihovih streh ali pred stavbami prirejali množične pokušine mineralnih vod, saj so bile stavbe pogosto v bližini vrelcev ali je mineralna voda pritekala iz posebej oblikovanih korit prav v teh stavbah. Takšno množično pitje mineralne vode je bilo značilno za Mlynsko kolonado (1871–1881; nem. *Mühlbrunnkolonnade*) v čeških Karlovih Varih (nem. Karlsbad) in za *Wandelbahn* (1897–1898) v nemškem zdraviliškem mestu Bad Harzburg, ki so ga po 2. svetovni vojni prav zaradi vse večjega pomena uživanja mineralnih vod preimenovali v *Trinkhalle*, kar pa je poleg številnih drugih dejavnosti značilno tudi za *Trinkhalle* (1839–1842) v nemškem Baden-Badnu v zvezni deželi Baden-Württemberg.

Z vseh strani zaprti in večinoma zastekljeni *Wandelbahni* in njim po zasnovi in namembnosti sorodne stavbe so že desetletja priljubljeno mesto za postavljanje občasnih in stalnih razstav predvsem likovnih del, fotografij in tudi drugih predmetov. Takšno stensko galerijo ima že v svojo zasnovo umeščeno znani *Trinkhalle* (prvotno imenovan tudi *Wandelhalle*) v priljubljenem nemškem zdravilišču Baden-Baden (Spletni vir 2). Tam je na zadnjo steno narisana galerija 14 fresk z različnimi mitološkimi motivi. Podobno stalno galerijsko razstavo na notranjih stenah ima tudi *Wandelbahn* (1891) v italijanskem Meranu (nem. Meran) v pokrajini Trentino (nem. Trento) (Spletni vir 3). Zelo pogosto pa evropska zdravilišča tovrstne stavbe namenjajo za občasne razstave z namestitvijo prenosljivih panojev vzdolž teh dolgih dvoran, kar je na primer razstavna stalnica v imenitnem *Trinkhalle* (1829–1831) v zdravilišču Bad Ischl v avstrijski zvezni deželi Zgornja Avstrija.



Wandelbahn (1893–1891) v Zdravilišču Lipik v današnji Požeško-slavonški županiji. Nosilna konstrukcija iz litega železa in lesenih opažev ter pozidava notranjih prostorov s prodajalnami iz žgane opeke in apnenih ometov so bili osnovni gradbeni material tega izvorno zasnovanega kulturnega spomenika. V vojaškem spopadu leta 1991 je od prvotno imenitne stavbe ostalo bore malo.

Spletni vir: Lipik, *Wandelbahn*, stare fotografije; www.delcampe.net, 20. 2. 2017.

Zelo priljubljena in razširjena dejavnost v obravnavanih zdraviliških stavbah so bile male trgovine z galanterijo, ki so bile največkrat vgrajene v zadnjo vzdolžno steno. Nastal je niz malih prodajaln, ki so z raznovrstnimi izdelki privabliale obiskovalce. Takšne prodajalne sta imela *Wandelbahn* (1843) v zdravilišču Rogaška Slatina (Spletni vir 4) in *Wandelbahn* (1893) v zdravilišču Lipik v Požeško-slavonški županiji na Hrvaškem. Podobno privlačne prodajalne imajo še vedno v *Wandelbahnu* (1898) v nemškem zdravilišču Bad Harzburg (Spletni vir 5) v nemški zvezni deželi Spodnja Saška, medtem ko je niz prodajaln v trikotno zasnovanem *Wandelhallu* (okrog 1840) v Bad Rothenfelde (Spletni vir 6) v nemški zvezni deželi Spodnja Saška iz zdraviliškega prostora izginil (razlogi nam niso znani) okrog leta 1940. Ostala je le mogočna solovarska krada (nem. *Gradierwerk*)⁵ kjer že stoletja pridobivajo kameno sol. Stalne prodajalne je imel tudi *Wandelbahn* (okrog 1860–okrog 1825) (Spletni vir 7) v zdravilišču Bad Elster v nemški deželi Saška, pa tudi *Wandelbahn*, pozneje preimenovan v *Wandelhalle* (nastal okrog 1850), v poljskem zdraviliškem mestu Duszniki-Zdrój (nem. Bad Reinarz) (Spletni vir 8) v Spodnji Šleziji. Ta je bil sprva odprt vzdolž stebrišča, zadnja tri desetletja pa je zastekljen in ga razen za nakupovanje uporabljajo še za številne druge prireditve in družabne dejavnosti. Živahno notranje trgovanje z drobnimi galanterijskimi predmeti, spominki in razglednicami je značilno tudi za

⁵ Solovarska krada (nem. *Gradierwerk*) je iz lesene konstrukcije in vej zgrajeno podolgovato in stolpasto ostenje v podobi visoke ograje. Voda je pritekala po lesenem žlebu vrh naprave in pronicala na izkopano kameno sol, ki je nato postopoma kristalizirala na opletu tesno povezanih vej.

dve mondeni poljski zdravilišči v Spodnji Šleziji, kjer imajo dve dokaj podobni pokriti sprehajališči, *Wadnelbahn* in *Wandenhalle*.

V zdraviliškem mestu Szczawno-Zdrój (nem. Bad Salzbrunn) stoji večinoma leseni *Wandelbahn* (1893, pozneje imenovan tudi *Elisenhalle*, *Kurpromenade*) (Spletni vir 9), ki ima vzdolž zadnje strani vgrajenih več lesenih prodajaln. Po zasnovi in obliki ter leseni gradnji mu je močno podoben *Wandelhalle* v sosednjem zdraviliškem kraju Świeradów-Zdrój (nem. Bad Flinsberg) (Spletni vir 10), kjer je že v 16. stoletju znani šlezijiški zdravnik Leonhard Thurneysen odkrival moč tamkajšnje mineralne vode. Tam so leta 1781 zgradili osrednjo zdraviliško »dobro hišo«, ki pa je leta 1895 pogorela. Na njenih temeljih so leta 1899 iz macesnovega lesa zgradili 80 metrov dolg *Wandelhalle* (v virih imenovan tudi Dom zdravja, pol. *Dom zdrojowy*), ki ga je zasnoval nemški arhitekt Karl Grosser (1850–1918), gradnjo pa je finančno podprla družina Schaffgotsch, katere simboli in rastlinsko okrasje so vrisani v notranjščini stavbe. Tudi ta *Wandelhalle* ima vzdolž zadnje notranje stene umeščen niz lesenih prodajaln.

Wandelbahni in njim po zasnovi in namembnosti sorodne stavbe so uporabni tudi za občasne oblike trgovanja, zlasti priljubljene boljše sejme. V nemškem Baden-Badnu je *Trinkhalle* (Spletni vir 11) idealno mesto za takšne in podobne prireditve. Podobne sejme pripravljajo tudi v belgijskem zdraviliškem mestu Spa, kjer zelo obiskane boljše sejem prirejajo v pokritem sprehajališču z imenom Galerija Leopolda II. (flamsko *Galerie Leopold II*, franc. *La galerie Léopold II*) (Spletni vir 12). Zato je tamkajšnji boljši sejem v galeriji, ob posebej zdravilni mineralni vodi in vsakoletni avtomobilistični dirki Formule 1, osrednja turistična privlačnost kraja, ki privabi množice obiskovalcev iz vsega sveta.

Izjemne možnosti programskega prilagajanja *Wandelbahnov* in njim po zasnovi in namembnosti sorodnih stavb dokazujejo tudi občasni sejmi (rabljene) športne opreme in druge oblike trgovanja. V zdraviliškem mestu Bad Wieszsee v nemški zvezni deželi Bavarska v tamkajšnjem *Wandelhallu* (Spletni vir 13) že precej let zapovrstjo prirejajo dobro obiskane sejme rabljene športne opreme. Zelo iznajdljivi so tudi v termalnem zdravilišču Bad Liebenstein v nemški zvezni deželi Turingija. Tamkajšnji *Wandelhalle* (1913) (Spletni vir 14) je idealen prodajni in razstavni prostor za boljši sejem otroških oblačil, igrač, vozičkov in vsega, kar je povezano z otroškim svetom.

Mondenost termalnih zdravilišč se kaže tudi v kulinaricnih in enoloških sposobnostih osebja, saj obiskovalci tudi po teh gastronomskih vrednostih ocenjujejo kakovost posameznih zdravilišč. Zato si zdravilišča prizadevajo privabljaliti prvovrstne kuharje in kuharice, ki skupaj z drugim zdraviliškim osebjem za prvovrstno gastronomsko ponudbo, ki je pogosto povezana z letnim prazničnim koledarjem zdraviliškega kraja ali regije, odbirajo najprivlačnejše

lokacije v zdravilišču. Za te namene so poleg osrednjih zdraviliških domov (nem. *Kurhaus*) nadvse primerni tudi *Wandelbahni* in njim po zasnovi in namembnosti sorodne stavbe. Z banketi in drugimi oblikami družabnih srečanj si zdraviliška središča utrjujejo ugled in prestiž, zato so lahko ti dogodki del redne ponudbe tedenskega, mesečnega, letnega ali pa krajevnega prazničnega cikla. V takšne ponudbe se na primer usmerja termalno zdravilišče Bad Harzburg v zvezni deželi Spodnja Saška, kjer kulinariko z izbranimi vini ponujajo v elitni stavbi z imenom *Wandelhalle* oziroma *Trinkhalle* (Spletni vir 15).

Svečanosti z izbrano kulinariko in enološkimi posebnostmi v poletnih mesecih prirejajo tudi v svetovno znanem zdravilišču Baden-Baden, kjer po sprehajalnem hodniku mogočnega *Trinkhalla* postavijo enotno omizje za okrog 200 gostov.

Razkošje kulinarike in prvovrstnih vin se prilega tudi gostom v poljskem zdravilišču Szczawno-Zdrój (nem. Bad Flinsberg), kjer pod streho lesenega objekta, v krajevni zgodovini znanega pod imeni *Wandelbahn*, *Elisenhalle* in *Kurpromenade*, postavijo več razsežnih omizij za vsaj 500 gostov.

V vsakdanjem zdraviliškem življenju pa so obravnavane zdraviliške stavbe dnevno v uporabi za dejavnost manjših gostinskih lokalov, pivnic, kavarn ali slaščičarn s prodajnimi pulti in stoli z mizami za goste. Takšno razporeditev manjših gostinskih lokalov ima na primer *Wandelhalle* (1843–1844) (Spletni vir 16) v nemškem zdraviliškem mestu Bad Rehbürg v deželi Spodnja Saška, ki je stalnica družabnega življenja zdraviliških gostov. Podoben zdraviliški utrip poznajo tudi v termalnem zdravilišču Świeradów-Zdrój na Poljskem, kjer gostje posedajo po lokalih razsežnega *Wandelhalla*.

V *Wandelbahnih* in njim po zasnovi in namembnosti sorodnih stavbah poteka tudi velik del drugega družabnega življenja evropskih termalnih zdravilišč. Po številčnosti in odmevnosti izstopajo predvsem glasbene prireditve večinoma mednarodnih razsežnosti. V bazilikalno zasnovanem *Wandelhallu* (Spletni vir 17) v nemškem termalnem zdravilišču Bad Kissingen v zvezni deželi Bavarska redno prirejajo koncerte komornih in pihalnih orkestrov. Tudi v rahlem loku zasnovan *wandelhalle* (Spletni vir 18) v zdravilišču Bad Mergentheim v nemški zvezni deželi Baden-Württemberg je zelo primeren prostor za glasbene nastope komornih orkestrov in občasno tudi narodno-zabavnih ansamblov. Tudi v nemškem zdraviliškem mestu Eisenach v Turingiji na dvoriščni strani tamkajšnjega *Wandelhalla* (Spletni vir 19) v poletnih mesecih pripravljajo odmevne glasbene predstave. Prireditve so dobro obiskane tudi zaradi slovesa samega mesta, kjer so v času nekdanje Nemške demokratične republike izdelovali avtomobile znamke *wartburg*.

Zelo pogosto glasbeniki v zdraviliščih nastopajo tudi čez dan in to so zelo priljubljene prireditve. V termalnem zdra-

vilišču Bad Windsheim na Bavarskem glasbene skupine pogosto nastopajo v tamkajšnjem *Wandelhallu* in igrajo sebi v zadovoljstvo, priložnostnim poslušalcem pa v veselje.

Podobne nastope glasbenikov poznajo tudi v belgijskem zdravilišču Spa, kjer so čez dan pod streho iz litega železa zgrajene Galerije Leopolda II., ki je zasnovana podobno kot številni evropski *Wandelbahni* druge polovice 19. stoletja, na sporedu glasbeni koncerti.

Toda glavna najodmevnejših glasbenih dogodkov mednarodnih razsežnosti poteka v velikih koncertnih dvoranah evropskih termalnih zdravilišč. V Rogaški Slatini koncerti in druge pomembne prireditve prirejajo v veliki Kristalni dvorani Grand hotela Rogaška (nekdanj imenovanega Zdraviliški dom). Podobne prireditve so do leta 1991 prirejali v veliki dvorani *Kursalona* v Lipiku, danes pa glasbene in druge prireditve redno potekajo v veliki Kristalni dvorani Hotela Kvarner v Opatiji, ki se je povezovala z leta 1914 pogorelim *Wandelbahnom* (Spletni vir 20). Velike koncertne dvorane evropskega merila pa premorejo svetovno znana termalna zdravilišča, kot sta npr. tisto v nemškem Wiesbadnu v zvezni deželi Hessen ter poljsko zdravilišče Szczawno-Zdrój (nem. Bad Salzbrunn) v Spodnji Šleziji, ki premore veliko gledališko dvorano, imenovano *teater*, kjer se razen s prvovrstno akustiko prostora ponašajo tudi z bogato štukaturo na stropu in stenah.

V *Wandelbahnih* in njim po zasnovi in namembnosti sorodnih stavbah so zdravilišča pogosto prirejala gledališke predstave različnih žanrov in vsebin. Med najbolj priljubljene sodijo zlasti krajše zabavne predstave, kjer se igralci pomešajo med obiskovalce, kakor na primer v poljskem zdraviliškem mestu Świeradów-Zdrój, kjer se že čez dan tamkajšnji *Wandelhalle* napolni z igralci in gledalci, ki pravzaprav nastopajo in se zabavajo skupaj. Podobne predstave poznajo tudi drugod, a med zelo priljubljene dogodke sodi t. i. igranje zgodovine, ko se člani krajevnih ljubiteljskih gledaliških skupin oblečejo v prevladujoča in značilna oblačila hotelskih gostov izpred sto in več let ter se kostimirani sprehajajo, fotografirajo ali s starimi kolesi vozijo po zdraviliškem središču. V bavarskem zdraviliškem mestu Bad Steben imajo tako imeniten *Wandelhalle* (Spletni vir 21) iz leta 1910, ki je priljubljeno središče igranja zgodovine in prostor za promenado med špalirjem gledaliških gostov.

Podobne dramaturške prizore iz nekdanjega zdraviliškega življenja gostov in osebja so uprizarjali tudi v hrvaškem Lipiku, kjer so zlasti v poletnih mesecih dvorišče med *Kursalomom* (Zdraviliškim domom) in *Wandelbahnom* napolnile skupine kostimiranih domačinov v oblačilih s konca 19. stoletja. Prav tako je bilo v Lipiku priljubljeno uprizarjanje zgodb iz življenja mlade grofice Jelke Janković, ki je v zdravilišču preživela veliko prostega časa.

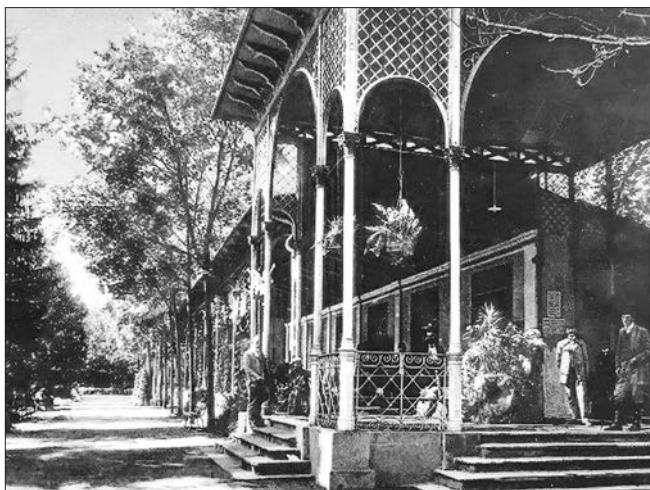
Mondena evropska zdravilišča so zaradi svoje specifične gradbene zasnove, razkošnih parkov in kulinarčne ponudbe privlačne turistične točke tudi za občasna osebna in dru-

žinska praznovanja. Glede na slikovne vire zdravilišč so ta priljubljen kraj za družabni del porok, saj se svatje radi fotografirajo pred pročelji mikavnih zdraviliških stavb. Taki prizori so npr. pogosti v avstrijskem zdravilišču Bad Ischl v deželi Zgornja Avstrija, kjer se svatje radi fotografirajo in zabavajo prav pred pročeljem zdraviliškega *Trinkhalla*, ki je tudi sicer eden od najbolj priljubljenih zbirališč zdraviliških gostov in vseh drugih obiskovalcev kraja.

V številnih evropskih zdraviliščih ponujajo tudi možnosti za različna strokovna in znanstvena srečanja. Prav obravnavane zdraviliške stavbe so svojo ponudbo prilagodile najzahtevnejšim mednarodnim prireditvam ter opremile prostore s prevajalnimi napravami, projektorji, klopami in omizji ter na ta način prispevale k razvoju zdraviliškega turizma. Takšna srečanja so pogosta tudi v nemškem zdraviliškem mestu Bad König v zvezni deželi Hessen, kjer je tamkajšnji tehnično bogato opremljen *Wandelhalle* (1960) (Spletni vir 22) kot naročen za omenjene dogodke. Tudi prostori *Wandelhalle* v nemškem zdraviliškem mestu Bad Wiese na Bavarskem ima takšne možnosti, saj zaradi svoje razsežnosti (64 x 13 x 7,20 m) ponuja udobne sedeže za okrog tisoč gostov (Spletni vir 23).

Zdraviliška okolja ter predvsem razsežni *Wandelbahni* in njimi po zasnovi in namembnosti sorodne stavbe privabljajo tudi šahiste, saj gostijo državne in mednarodne turnirje z več sto udeleženci. V znanem nemškem turističnem in zdraviliškem kraju Bad Wiese na južnem Bavarskem prirejajo šahovske turnirje v *Wandelhallu*, kamor v dveh nizih postavijo do 25 miz za štiri pare šahistov, tako da lahko na turnirju naenkrat igra okrog 400 šahistov. Prireditve je za organizatorje in termalno zdravilišče seveda donosna, saj so poleg šahistov prisotni tudi spremljevalci, novinarji in ljubitelji šaha, tako da se času turnirja število gostov poveča tudi do 1000. V drugih evropskih zdraviliščih imajo šahovski turnirji manj udeležencev. V avstrijskem zdraviliškem mestu Bad Ischl v deželi Zgornja Avstrija se v sicer prostornem *Trinkhallu* navadno zbere do 200 šahistov, približno toliko spremljevalcev ter še nekaj deset novinarjev in radovednežev, kar pomembno obogati letni proračun zdravilišča.

V evropskih termalnih zdraviliščih so obravnavane stavbe imele še nekatere druge pomembne vloge v vsakdanjem življenju. *Wandelbahni* in njimi po zasnovi in namembnosti sorodne stavbe so bili izhodiščne točke za sprehode po bližnjih parkih in zelenicah, kar je bilo posebej priljubljeno v hrvaškem Lipiku in pri nas v Rogaški Slatini. V avstrijskem zdravilišču Bad Ischl se kočijaži s posodobljenimi kočijami praviloma ustavljajo pred tamkajšnjim *Trinkhallom* in od tam prevažajo goste po okolici. V obmorskem termalnem zdravilišču Oostende v Belgiji je tamkajšnja mogočna Kraljeva galerija (*Royal galerie*) (Spletni vir 24) privlačno zbirno mesto, njena ploščad pa tudi poligon za kolesarjenje in druge oblike rekreacije. Zlasti sprehajanje je ponekod dobivalo že obredne razsežnosti, kot npr. v



Hrvaško termalno zdravilišče Lipik je imelo zgledno ohranjen *Wandelbahn* iz leta 1893. Med državljansko vojno leta 1991 so ostali le še obris. Foto: Vito Hazler, 27. 10. 2015.

nemškem termalnem zdravilišču Bad Kreuznach, kjer se litoželezni in vsaj 60 metrov dolgi *Wandelhalle* (okrog 1870–okrog 1920) (Spletni vir 25) ni ohranil, številne fotografije pa prikazujejo množične sprehode in pohode zdraviliških gostov od tam v bližnji zdraviliški park.

Temeljni cilj večine evropskih zdravilišč je bil ponujati in prikazovati bistveno drugačno obliko življenja od vsakdanjosti. Te cilje so dosegala z vpadljivo arhitekturno podobo stavb, parkovno zasnovo zelenic in tudi nasadi tujerodnih oziroma eksotičnih dreves. V zdraviliščih so gojili več vrst okrasnih rastlin, med njimi zelo priljubljene pomarančevce in limonovce, zato so nekatere zdraviliške stavbe uporabljali tudi za njihovo prezimovanje. Ponekod so nastale samostojne ali z drugimi stavbami povezane oranžerije. Zlasti zastekljeni *Wandelbahni* in njim po zasnovi in namembnosti sorodne stavbe so omogočale ureditev oranžerij, zato so jih ponekod tako tudi imenovali. Takšno oranžerijo (nem. die Orangerie), ki je v bistvu *Wandelhalle*, imajo v nemškem termalnem zdravilišču Bad Homburg v nemški zvezni deželi Hessen. Nasploh so v teh zdraviliških stavbah gojili veliko eksotičnih rastlin, kot npr. v *Wandelhallu* v poljskem zdravilišču Duszniki-Zdrój, v *Wandelhallu* oziroma pivnici mineralnih vod v zdravilišču Polonica-Zdrój (Spletni vir 26) in drugod po Evropi.

Evropska termalna zdravilišča so že od ustanovitve naprej nosilci hotelskega turizma in specializiranih zdravstvenih uslug, ki so se razvile v specifične oblike zdravljenja. Tudi zato so bila zdravilišča primerna mesta za terapevtske oblike zdravljenja (med drugim) ranjencev v oboroženih spopadih. V velikih zdraviliških stavbah so uredili



Nemško termalno zdravilišče Bad Kissingen ima poleg drugih stavb ogromen *Wandelhalle* (1910–1911), ki je zasnovan kot triladijska bazilika. Spletni vir: Bad Kissingen, *Wandelhalle*; [https://de.wikipedia.org/wiki/Wandelhalle_\(Bad_Kissingen\)](https://de.wikipedia.org/wiki/Wandelhalle_(Bad_Kissingen)), 30. 4. 2017.

bolnišnice in okrevališča za ranjene vojake zlasti v prvi svetovni vojni. Rogaška Slatina je že med prvo svetovno vojno imela zdravstveno osebje, ki je moralo poskrbeti za ranjene avstrijske vojake s soške fronte. Zasilno vojaško bolnišnico so med drugim uredili tudi v Kristalni dvorani Zdraviliškega doma, kjer so v treh vzdolžnih vrstah namestili okrog 50 bolniških postelj. Vlogo bolnišnice je v isti vojni prevzela tudi Galerija Leopolda II. v belgijskem zdraviliškem mestu Spa v Valoniji, kjer so večinoma železno sprehajališče zastrli s platnom in ga preuredili v velikansko bolnišnico za več deset ranjencev.

V strnjem pregledu nekaterih evropskih termalnih zdravilišč smo se osredinili predvsem na stavbe z imenom *Wandelbahn* ter po namembnosti in zasnovi sorodne stavbe. Pred začetkom raziskave oziroma zbiranja gradiva ter brskanja po spletnih straneh in predstavitenih gradivih evropskih termalnih zdravilišč ni bilo mogoče pričakovati, da bomo odkrili 98 dokazljivo evidentiranih tovrstnih stavb in kar 67 ohranjenih oziroma še v uporabi. Zato bi si ta tematika zaslužila nadaljnje, še bolj poglobljene raziskave, ki bi posegle v središče družabnega življenja termalnih zdravilišč in ta osvetlila še z drugih zornih kotov. Morda so takšne raziskave že opravljene, a nam niso dostopne. Sicer smo naleteli na številne dragocene podatke, za kaj več pa bi morali poiskati sodelavce v tujini in raziskovanje nadaljevati ob izdatni finančni pomoči države ali zainteresiranih nosilcev termalno-zdraviliške dejavnosti. Zagotovo bi bila celovita raziskava vsem v korist in v pomoč pri razvoju zdraviliškega turizma.

Literatura

BRATUŠA, Tina: *Urbanistični razvoj Rogaške Slatine*. Diplomsko delo. Maribor: Univerza v Mariboru, Filozofska fakulteta, Oddelek za umetnostno zgodovino, 2014.

SAPAČ, Igor in Franci Lazarini: *Arhitektura 19. stoletja na Slovenskem*. Ljubljana: Muzej za arhitekturo in oblikovanje, Fakulteta za arhitekturo, 2015.

STOPAR, Ivan: *Rogaška Slatina*. Ljubljana: Zavod za spomeniško varstvo SRS, 1973.

STOPAR, Ivan: Rogaška Slatina. V: *Enciklopedija Slovenije, 10. zvezek* (Pt-Savn). Ljubljana: Mladinska knjiga, 1996, 254.

Časopisni viri

Časopisni vir 1: BOŽIČ, Milan: Bo letos padla ta rogaška posebnost? *Novi tednik*, 12. 3. 1981, 21.

Časopisni vir 2: BOŽIČ, Milan: Rogaška Slatina: Še nič novega. *Novi tednik*, 23. 7. 1981, 15.

Časopisni vir 3: IZVRŠNI ODBOR Slovenskega umetnostnozgodovinskega društva: Izvršni odbor Slovenskega konservatorskega društva (brez navedbe avtorja). Odmevi. Pokrito sprehajališče. Se bodo sprehajališču v Rogaški Slatini red odpovedali. *Novi tednik*, 2. 4. 1981, 5.

Časopisni vir 4: MALI TRAVEN (Ivan Stopar): V Rogaški bodo obnavljali. *Novi tednik*, 1. 4. 1982, 8.

Časopisni vir 5: STAMEJČIČ, Damjana: Padec kulturno zgodovinskega spomenika: Sprehajališče so podrli. *Novi tednik*, 13. 5. 1982, 6.

Časopisni vir 6: Življenje ob mineralnem vrelec (brez navedbe avtorja). *Novi tednik*, 15. 4. 1982, 24.

Spletni viri

Spletni vir 1: Rogaška Slatina, *Wandelbahn (Vandlban, Vodlpon)*; <https://sl-si.facebook.com/ZgodovinaRogaske/photos/a.501844479859654.120881.501809586529810/871694902874608/>, 8. 2. 2017. Vir ni zanesljiv v navajanju letnic, imen avtorjev, hišnih imen v Rogaški Slatini idr. Avtor je Nani Poljanec (Sandi Jurkovič), TV gledalcem znan kot Don Corleone, oseba s hripavim glasom v humoristični oddaji Hri-bar (2007/11), voditelja Saša Hribarja (glej spletni vir; <http://www.rtv slo.si/hribar/ekipa.php>, 30.4.2017).

Spletni vir 2: Baden Baden, *Trinkhalle*; https://de.wikipedia.org/wiki/Trinkhalle_Baden-Baden, 3. 12. 2016).

Spletni vir 3: Merano, Meran, *wandelbahn, wandelhalle*; <https://www.merano-suedtirol.it/de/meran/betrieb/wandelhalle-5506/>, 18. 2. 2017.

Spletni vir 4: Rogaška Slatina, Zdravilišče Rogaška; https://sl.wikipedia.org/wiki/Zdravili%C5%A1%C4%8De_Roga%C5%A1ka, 16. 12. 2016.

Spletni vir 5: Bad Harzburg; https://de.wikipedia.org/wiki/Bad_Harzburg, 10. 7. 2016.

Spletni vir 6: Bad Rothenfelde; https://de.wikipedia.org/wiki/Bad_Rothenfelde, 20. 7. 2016.

Spletni vir 7: Bad Elser, Wikipedia; https://de.wikipedia.org/wiki/Bad_Elser, 18. 2. 2017.

Spletni vir 8: Duszniki-Zdrój, Bad Reinerz; <https://en.wikipedia.org/wiki/Duszniki-Zdr%C3%B3j>, 11. 6. 2016.

Spletni vir 9: Szczawno-Zdrój, Bad Salzbrunn; <https://en.wikipedia.org/wiki/Szczawno-Zdr%C3%B3j>, 23. 7. 2016.

Spletni vir 10: Świeradów Zdrój; <https://pl.wikipedia.org/wiki/%C5%99wierad%C3%B3w-Zdr%C3%B3j>, 18. 2. 2017.

Spletni vir 11: Baden Baden, *Trinkhalle*; https://de.wikipedia.org/wiki/Trinkhalle_Baden-Baden, 3. 12. 2016.

Spletni vir 12: Spa, *Galerie Leopold II*; http://www.panoramicearth.com/1283/Spa/Galerie_Leopold_II, 18. 2. 2017.

Spletni vir 13: Bad Wiessee, *wandelhalle*; <http://www.wandelhalle.info/events-in-der-wandelhalle/>, 11. 1. 2017.

Spletni vir 14: Bad Liebenstein; https://de.wikipedia.org/wiki/Bad_Liebenstein, 18. 7. 2016.

Spletni vir 15: Bad Harzburg; https://de.wikipedia.org/wiki/Bad_Harzburg, 10. 7. 2016.

Spletni vir 16: Bad Rehburg; https://de.wikipedia.org/wiki/Bad_Rehburg, 20. 7. 2016.

Spletni vir 17: Bad Kissingen; https://de.wikipedia.org/wiki/Bad_Kissingen, 11. 6. 2016.

Spletni vir 18: Bad Mergentheim; https://de.wikipedia.org/wiki/Bad_Mergentheim, 19. 7. 2016.

Spletni vir 19: Eisenach; <https://de.wikipedia.org/wiki/Eisenach>, 3. 8. 2016.

Spletni vir 20: Opatija, Hotel Kvarner; <http://www.remisens.com/si/hotel-kvarner>, 16. 6. 2016.

Spletni vir 21: Bad Steben; https://de.wikipedia.org/wiki/Bad_Steben, 10. 12. 2016.

Spletni vir 22: Bad König; https://de.wikipedia.org/wiki/Bad_K%C3%B6nig, 21. 7. 2016.

Spletni vir 23: Bad Wiessee, *wandelhalle*; <http://www.wandelhalle.info/events-in-der-wandelhalle/>, 11. 1. 2017.

Spletni vir 24: Oostende, (nizozemsko), Ostende (francosko, nemško); <https://en.wikipedia.org/wiki/Ostend>, 30. 9. 2016.

Spletni vir 25: Bad Kreuznach; https://de.wikipedia.org/wiki/Bad_Kreuznach, 11. 6. 2016.

Spletni vir 26: Polanica-Zdrój, Bad Altheide; <https://pl.wikipedia.org/wiki/Polanica-Zdr%C3%B3j>, 18. 7. 2016.