

# Cerkev sv. Križa, freske iz 15. stoletja in sv. Kumernisa

Andrej Bogataj

*Pri raziskovanju arheološkega najdišča Štalca smo modrovali, kako bi lahko najdišče pokazali tudi obiskovalcem. Misel o arheološko-zgodovinski poti se nam je zdela zelo zanimiva. Obisk Štalce, kam pa naprej? Seveda, mimo Kališ na Sveti križ pogledat podružnično cerkev sv. Križa in čudovite freske iz 15. stoletja. Moje do takrat površno in splošno zanimanje za fresko na cerkvi se je s to idejo še povečalo. Čeprav sem ji bil že do sedaj zelo blizu, sem sklenil, da jo še natančneje raziščem in o njej napišem zgodbo, saj so to najstarejše freske v naši okolici.*

*V prispevku želim bralcu dokumentirati zanimivo podobo cerkve pred in med drugo svetovno vojno ter po njej – nekatere objavljene fotografije so bile doslej neznane, predvsem fotografija glavnega oltarja, vodila pa me je tudi želja po tehnični izdelavi fotografije freske v takšnem pogledu, kakršnega so imeli obiskovalci nekdaj, ko še ni bila skrita pod lopo. Pa seveda čim več o sami freski. Kdaj je nastala, kdo jo je naslikal, zakaj je izbral prav takšne prizore in kaj predstavljajo. Odkrite informacije o svetnici sv. Kumernisi (Vilgefortis, Liberata) so se mi zdele tako poučne, da jih želim predstaviti tudi bralcem.*

## Cerkev svetega Križa

Podružnična cerkev sv. Križa leži na vrhu 871 metrov visokega hriba Sveti križ nad vasjo Kališe. Ime vrha Sveti križ, na katerem sta poleg cerkve še hiša in domačija, je znano predvsem prebivalcem naše doline, saj po dostopni literaturi vrh v preteklosti in tudi danes nima svojega priznanega lastnega imena. Hišne številke spadajo pod vas Kališe. Tudi drugi viri omenjajo cerkev predvsem v povezavi z vasjo Kališe.

Sveti križ je dvignjen podaljšek grebena, ki poteka z Jelovice proti jugu med potokoma Češnjica in Selnica. Z vrha je posebno zvečer najlepši pogled na Železnike. Lepo se vidijo okoliški vrhovi Ratitovec, Triglav, Stari vrh, Porezen, vasi Podlonk, Dražgoše ... Dostopen je iz Selc, s Češnjice in iz Dražgoš. Spodaj ležeča vas Kališe je oddaljena 15 minut hoda.

Že v daljni preteklosti je bil vrh zanimiv za poselitev. V strokovni literaturi se omenja prazgodovinsko gradišče in halštatski ter rimski grobovi.<sup>1</sup>

Zaradi tega je okolica cerkve zaščiteno arheološko najdišče. Dvoladijska cerkev iz 15. stoletja s freskami iz prve polovice 15. stoletja na zahodni fasadi pa je zaščitena sakralna stavbna dediščina.

Cerkev sv. Križa pripada župniji Selca. Pod svojim okriljem ima vasi Kališe, Studeno, Češnjico in Rudno. Zavetnik cerkve je sv. Križ oziroma povišanje sv. Križa (praznik povišanja sv. Križa je 14. september). Maša je vsako leto 16. avgusta ob 8. uri, ko goduje sv. Rok, in prvo nedeljo po sv. Roku ob 10. uri,<sup>2</sup> ko je obletnica posvetitve cerkve in žegnanje za omenjene vasi).

### Cerkev pred drugo svetovno vojno

Cerkev je prvič omenjena v freisinskem urbarju leta 1501.<sup>3</sup> V arhitekturi je srednjeveška, barokizirana. Ali je od svojega nastanka ohranila svojo prvotno podobo, ne vemo. Po letu 1870 so zaradi



Cerkev sv. Križa na Svetem križu danes. Foto: Andrej Bogataj





Predvojna fotografija sprednjega levega vogala cerkve. Na fotografiji se vidi, da je bila streha lope nižja in ni zaščitila fresk v celoti. Vidne so tudi lesene cevi za napeljavo deževnice in skril na strehi lope. Vir: Ministrstvo za kulturo, INDOK center.



Južna stran cerkve pred drugo svetovno vojno. Na desni strani poleg zvonika se vidi zakristija. Hrani: Zavod za varstvo kulturne dediščine Slovenije.



Fotografija cerkve s sprednje strani pred drugo svetovno vojno. Na levi strani se vidi mežnarija. Osebe na fotografiji so neznane, verjetno pa gre za mežnarjevo družino. Streha cerkve je bila dvokapna, ravna. Vir: Ministrstvo za kulturo, INDOK center.

razpadanja ravnega lesenega stropa cerkev obokali.<sup>4</sup> Prvotno so se freske na fasadi dobro videle, saj še ni bilo lope pri vhodu v cerkev. Kasneje so dozidali lopo, ki pa fresk ni pokrila v celoti, očitno je služila samo za zaščito vhoda v cerkev, ki je bil prvotno na desni strani, kasneje pa prestavljen na levo stran, kjer je še danes. Vidijo se še zazidana vrata. Zakristija je bila za zvonikom na desni strani prezbitერიja, vidna so zazidana vrata. Baročni strop nad prezbitერიjem je bil obokan s štukaturo in fresko papeža s tiaro in z diakonom na levi strani.<sup>5</sup> Veliki oltar na kamnitem podiju je bil izdelan v baročnem stilu.<sup>6</sup> V njem so bili nekateri kipi, ki so ohranjeni in danes nameščeni v cerkvi. Najdena in prvič objavljena fotografija oltarja priča, da je bil izredno lep. Velika slika Duše v vicah je bila postavljena poleg oltarja.<sup>7</sup> Leta 1869 so postavili tudi nov stranski oltar, delo selškega kiparja Marka Peternelja.<sup>8</sup> Streha je bila dvokapna in ravna. V zvoniku so bili trije zvonovi, dva železna in manjši bronast. Lopa in cerkev sta bili pokriti s skrilom.

## Cerkev med drugo svetovno vojno

Med drugo svetovno vojno so belogardisti izselili družino mežnarja Gabrijela Marklja v Kališe, mežnarijo, cerkev in okolico pa spremenili v postojanko. Ob partizanskem zavzetju postojanke, 10. marca 1945, je bila cerkev poškodovana. Kasneje je bila še minirana in požgana. Pri tem so bili uničeni tudi oltarji. Kipe in nekaj ostalega cerkvenega inventarja so rešili domačini iz Kališ.<sup>9</sup> Sprednja stena z znamenitimi freskami je po naključju ostala cela. Tudi manjši bronasti zvon se je razbil.



Izkopani rovi okoli cerkve. Fotografija je nastala pri urejanju postojanke. Hrani: Fototeka Muzeja Škofja Loka

## Cerkev po drugi svetovni vojni

Stevo Šink, član Muzejskega društva Škofja Loka, je poznal dragocene freske in žalostno usodo cerkve. 4. januarja 1948 je pisal Zavodu za zaščito kulturnih spomenikov v Ljubljani o ogledu in stanju plavža v Železnikih. Dodal pa je tudi vprašanje o usodi fresk na porušeni cerkvi sv. Križa. V pismu pojasnjuje, da je Muzejsko društvo Škofja Loka pripravljeno freske z ruševin cerkve sneti in jih prenesti v Škofjo Loko.<sup>10</sup> Prav zaradi dragocenih fresk, ki so največja znamenitost in dragocenost cerkve, je istega leta Zavod za spomeniško varstvo finančno podprl njeno obnovo. Načrt za obnovo je napravil arhitekt Bitenc.<sup>11</sup>

### 1948–1951

Cerkev je bila na novo pozidana ter pokrita s strešno opeko, stranska ladja pa s pocinkano pločevino.

S tem so bile freske zavarovane. Zamenjano in predelano je bilo tudi ostrešje.

### 1965–1967

Z nanosom ometa in namestitvijo lesenega stropa se je nadaljevala obnova notranjščine.

### 1976

V cerkvi so bile položene ploščice in odstranjena je bila stara oltarna miza. Novo je izdelal mizar Pavle Bešter (Matocov Pavle) z Rudna.

### 1977

Na novo je bil pozidan zvonik, ki je bil do kape cerkvene strehe porušen. Baročna kapa zvonika je bila pokrita z bakrom. Načrte za zvonik je izdelal arhitekt Anton Bitenc, gradbena dela je opravil zidarski mojster Mirko Magič iz Jalžabeta pri Varaždinu, strešno konstrukcijo pa tesarski mojster Franc Štebe iz Žej pri Komendi. Načrt za leseno konstrukcijo zvonika je izdelal domačin Janez Markelj, kleparska dela s strelovodom pa Janez Šifrar iz Škofje Loke. Popravljene in pobeljene so bile tudi vse zunanje fasade cerkve. Notranjost je pobelil Štefan Lušič, ves čas obnove pa so aktivno sodelovali tudi mežnarjevi (Markelj, Trpin). Glavni pobudnik in dobrotnik obnove zvonika je bil Franc Demšar, Tabrovcov z Rudna, ki živi v Ohringenu v Nemčiji. S prispevki in delom pa so pomagali tudi ostali prebivalci. Zvonove so takoj po vojni obesili v lopi,<sup>12</sup> kasneje pa v zasilni zvonik, ki je bil lesen, nižji in oblečen s pločevino. Po izgradnji zvonika so jih potegnili nazaj v zvonik.

### 1998

Na predlog dr. Ksenije Rozman<sup>13</sup> so bile restavrirane tudi znamenite freske na fasadi cerkve. Restavriral jih je Jože Škrilec in o tem napisal tudi poročilo.<sup>14</sup>

V zvoniku so danes obešeni trije zvonovi. Dva večja, železna, imata letnico 1923. Manjši, bronast, ima letnici 1484 in 1998.



Stev Šink  
odvetnik  
OFICINA LOKALNA

Škofja Loka, dne 4. januarja 1948

Zavod za zaščito kulturnih spomenikov

v

Ljubljani.

Po parnesečnem moledovanju sem včeraj našel priložnost, da sem si skupno s zastopnikom O.L.O. in K.L.O. ogledal stari plavž v Železnikih. Stavba v zadnjem času in niti med vojno ni utrpela posebne škode, temveč jo razjedajo sedaj le vremenske prilike. Pač pa so jo ljudje pred vojno začeli rušiti, da so odnašali in prodajali železo, s katerim je stavba zelo povezana. Ljudje so uničili na ta način streho in približno poldrugi meter iz opeke zidanega dimnika, potem je pa bivše županstvo nadaljno razdejanje preprečilo.

Stavbo bi bilo dobro pokriti vsaj s primitivno streho, da ne bi voda namakala zidovja, katero potem zmrzav razganja kot se opaža na kamenju in opeki v zidu. Spodnja odprtina plavža, kjer se je odtekalo železo, je danes zasuta s kamenjem in opeko, kar je pa stavbi le v korist, da nimajo pristopa v notranjost otroci in drugi ljudje, ki bi stavbo tudi v notranjosti le rušili.

Prav je, da se je plavž zaščiten; ker nameravajo sedaj odpraviti klanec čez most pri plavžu in je zelo verjetno, da bi pri tej priložnosti plavž odstranili, če bi ne bil zaščiten.

Ruševin cerkve pri Sv. Križu si še nisem ogledal, upam pa, da bodo freske na zidu tudi to zimo še prenesle. Te freske bi tukajšnje muzejsko društvo zelo rado pridobilo za sebe in bi rado tudi nosilo tozadevne stroške strokovnjaka, ki bi freske snel in jih prenesel v naš muzej. Če morda s freskami nimate posebnega namena, vas prosim, da me obvestite če jih smemo pridobiti za naš muzej, ter mi sporočite naslov strokovnjaka, ki bi nam spomladi freske prenesel.

Vse za petletko!

6. I. 1948

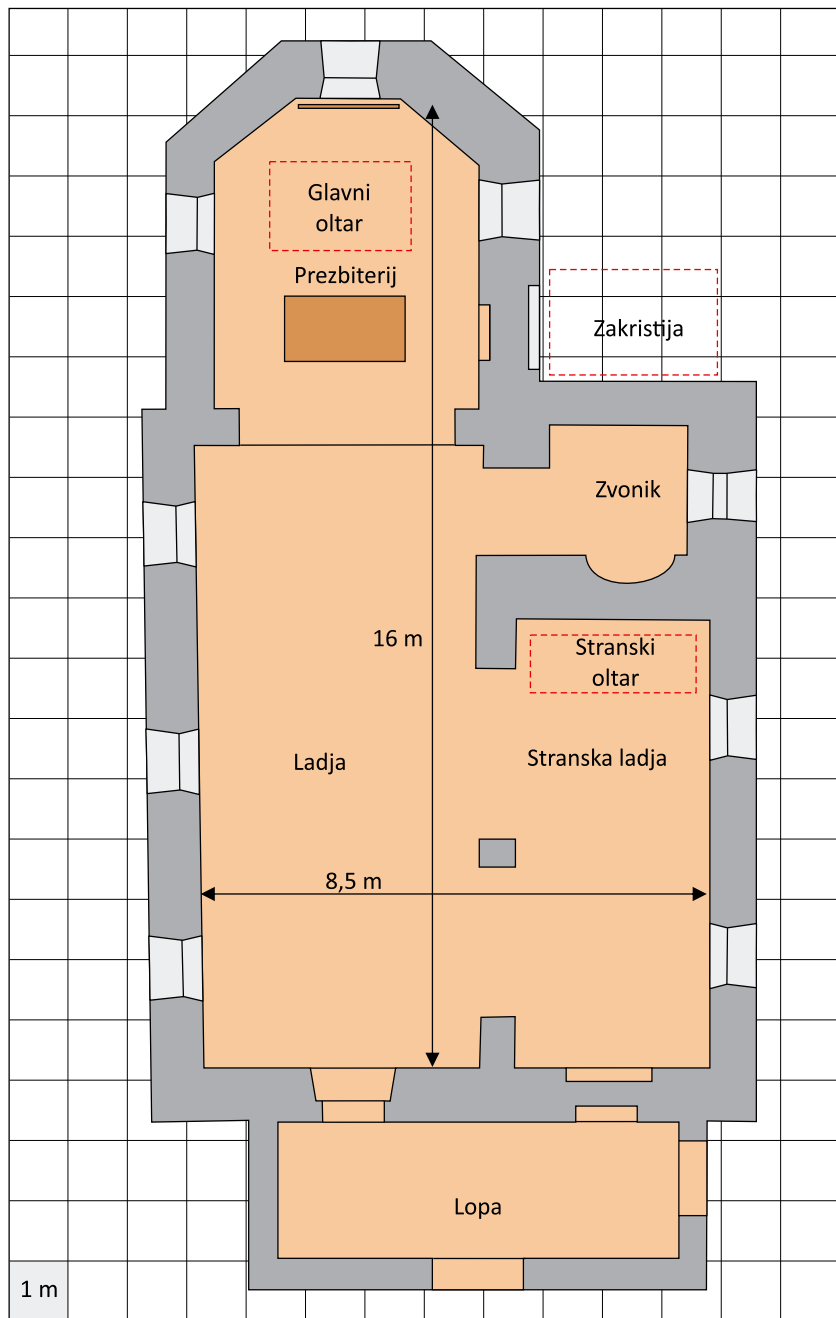
15/1-48 1

## Notranjost cerkve

Kipi, ki so bili nekoč najbrž v oltarjih, so danes nameščeni po cerkvi. Zakristija je v spodnjem delu zvonika. V stranski ladji je tudi križev pot.

V apsidi je velika oltarna slika na platnu, narejena po starem dragocenem originalu.<sup>15</sup>

Pred leti je slika dobila nov okvir, ki ga je izdelal Peter Štalec.



Tloris cerkve. Z rdečo obrobo so označeni elementi, ki jih danes ni več. Risba: Andrej Bogataj



Glavni oltar pred drugo svetovno vojno. Vir: Ministrstvo za kulturo, INDOK center.



Sv. Tilen, ki je bil nekdaj v glavnem oltarju. Foto: Andrej Bogataj



Sv. Rok, ki je bil nekdaj v glavnem oltarju. Zavetnik zoper kugo in kužne bolezni. Foto: Andrej Bogataj



Sv. Rok z lepo izrezljanim obrazom, telo pa ni izdelano v lesu, ampak v blagu. Mogoče je bil kip s tem podstavkom nekoč v stranskem oltarju (podstavek). Zavetnik zoper kugo, ki je včasih velikokrat razsajala v naših krajih. Foto: Andrej Bogataj



Notranjost cerkve. Foto: Andrej Bogataj



Oltarna slika. Foto: Andrej Bogataj

## Freske iz 15. stoletja

### Stenske poslikave skozi zgodovino

Najstarejše stenske poslikave so našli v jamah – prvih prebivališčih prazgodovinskih prebivalcev. Ocenjujejo, da so nekatere nastale več kakor deset tisoč let pred Kristusom. Največji razmah pa so stenske poslikave doživele v antiki od 8. stoletja pred našim štetjem do 7. stoletja našega štetja. Krasile so domovanja in templje. V srednjem veku, v obdobju romanike, od 11. do 13. stoletja pa so se zaradi arhitekturnega sloga v cerkvah pojavile velike prazne površine in namenili so jih poslikavam. Na ta način so vernike tudi obveščali o verskem nauku, verskih resnicah in verskih pokorah.

Tehnika slikanja na svež omet se je začela že v antiki. Proti koncu antike pa je postala vedno bolj preprosta. Barve so začeli nanašati že na suho. Takšen način slikanja je prevladoval ves zgodnji srednji vek. Izvirna tehnika slikanja na svež omet (a fresco) pa je brez poenostavljanja živela naprej v bizantin-

skem slikarstvu. V zadnji četrtini 12. stoletja pa se je ponovno vrnila v Italijo, in sicer najprej v Rim, Izakov mojster pa jo je iz Rima prinesel v Assisi in na ta način poslikal obe cerkvi sv. Frančiška. To je bilo konec 13. in začetek 14. stoletja. To sta tudi prva spomenika slikanja na sveži omet v Italiji. Z uporabo te tehnike pa se prične tudi slikarski odmik od do tedaj uveljavljenega ploskovnega načina slikanja ikon. Predvsem Giotto je začel uporabljati realistične prikaze figur, plastičnost in uporabo tridimenzionalnega prostora.

### Različne vrste slikanja na steno

**Postopek slikanja na svež omet<sup>16</sup>** (a fresco) je postopek, pri katerem se na položen svež omet slika s pigmenti, ki so zmešani z apneno vodo. Pigmenti se vežejo s podlago – ometom. Takšna freska je izredno obstojna. Odporna je na vodo, zrak in svetlobo. Slikar pri nanašanju barv mora upoštevati, da



Že zelo poškodovane freske pred sanacijo leta 1998. Hrani: Zavod za varstvo kulturne dediščine Slovenije

so barve vidne šele, ko je freska suha. Za omet sta uporabljena samo pesek v različnih granulacijah in apno.

**Apneno slikarstvo**<sup>17</sup> je slikanje na svež, še vlažen apneni premaz, ki je nanesen v enem ali več slojih na namočeno podlago. Barve so bolj prekrivne in dobijo belkast ton. Obstojnost poslikave je manjša, ker pigmente veže le apneni belež. Je pa bolj obstojna kakor slikanje na suho apneno podlago.

**Slikarstvo na suho**<sup>18</sup> (a secco) pa je slikanje na suh omet. Pigmente je treba zmešati z organskimi vezivi. Barve so močnejše in bolj prekrivne. Takšna tehnika je najmanj obstojna in je občutljiva na atmosferske vplive. Za boljši oprijem je bilo podlago treba grundirati. Premazali so jo z jajcem, s klejem, kazeinom, z oljem ali pa so naredili mešanico s kredo, z mavcem ali apnom in jo nanесли na steno.

V krajih južno od Alp, predvsem v Italiji, se je razvijal slog slikanja na svež omet (a fresco), v krajih severno od Alp pa se je večinoma slikalo v apneni tehniki na apneni belež. Vendar pa je takšna delitev samo groba. Pogosto je slikar lahko uporabljal eno, dve ali vse tri tehnike. Lahko je začel s slikanjem na svež omet. Ko se mu je med delom posušil, pa je zaključil s slikanjem na apneni belež. Predvsem vzorci so bili narisani nazadnje s slikanjem na suho, zato so se tudi slabo ohranili in velikokrat izginili. In tako je najbrž poslikana tudi naša freska.

## Šablone in vzorci

Z vzorci na slikah so slikarji popestrili in zapolnili večje površine in jim dodali bogatejši videz. Da bi bilo delo hitreje opravljeno, so jih risali s pomočjo šablon. Šablone so bile last mojstra in njegovih pomočnikov. V 14. stoletju so vzorci na poslikavah še prosto ploskovno prehajali preko narisane blaga. V 15. stoletju pa se vzorec ponekod že prilagaja poteku (gubanju) blaga na telesu ali na nagubani

zavesi. V navodilih starih mojstrov je pisalo, naj se zaradi bolj resničnega videza vzorci ne rišejo preko gub. Na naši freski je še mogoče opaziti oba načina izrisanih vzorcev. Vzorce na blagu<sup>19</sup> so slikarji običajno prerisali z blaga, iz katerega so bile sešite obleke premožnejših prebivalcev.

## Raziskovanje fresk

Pri raziskovanju fresk in njihovih avtorjev se strokovnjaki ozirajo predvsem na sam način poslikave, upodabljanje posameznih elementov (oči, usta, glava ...), uporabljene materiale, barve, veziva, način priprave ometa ..., pa tudi na šablone, s katerimi so risali vzorce na blagu. Šablona nam lahko danes odkrije avtorja oziroma slikarsko delavnico, ki je naredila poslikavo oziroma več poslikav.

## Najstarejše stenske poslikave cerkva v naši okolici

Pri nas so najstarejše gotske poslikave nastajale od konca 13. do sredine 14. stoletja. To so poslikave v župnijski cerkvi sv. Martina v Šmartnem na Pohorju, poslikava v cerkvi sv. Jurija na Ptujju in prizor križanja na zahodnem zaključku severne ladje v cerkvi Marijinega vnebovzvetja v Crngrobu.

Prevladujoči vpliv italijanskega giottovskega slikarstva se je s potujočimi slikarji iz goriških delavnic razširil tudi k nam. Ker so prihajali po trgovskih poteh iz Furlanije, se jih je prijelo ime "potujoče furlanske delavnice". Pri nas so v glavnem ustvarjali v zadnji četrtini 14. do prve četrtine 15. stoletja. Njihove podobe krasijo številne cerkve v naši okolici. Kasneje so poslikave delali že izučeni domači mojstri. Nekatere cerkve so slikarji poslikali naenkrat, večje cerkve pa so slikali po delih v daljših časovnih obdobjih. To je bilo odvisno predvsem od sredstev dobrotnikov, ki so financirali poslikave. V naslednjem seznamu je za lažjo časovno umestitev naše freske naveden čas nekaterih poslikav cerkev, ki so v naši bližnji okolici.

1370–1380	Zahodna fasada cerkve Marijinega oznanjenja v Crngrobu
1370–1380	Ladja cerkve sv. Petra v Bodovljah
1400	Poslikava zahodne fasade cerkve sv. Nikolaja na Godešiču
1400	Ladja v cerkvi sv. Andreja na Gostečah
1400–1410	Severna stena ladje cerkve Marijinega oznanjenja v Crngrobu
1400–1410	Cerkve sv. Kancijana na Vrzdencu pri Horjulu
<b>1410–1420</b>	<b>Poslikava na cerkvi sv. Križa na Svetem križu (Kališe)</b>
1420	Okras prezbiterija in slavoločne stene v cerkvi sv. Lenarta na Bregu pri Preddvoru
1440	Poslikava prezbiterija v cerkvi sv. Janeza Krstnika ob Bohinjskem jezeru
1450 – 1460	Cerkve Janeza Krstnika na Suhi pri Škofji Loki
1465	Marijina cerkev na Blejskem otoku
1467	Mače nad Preddvorom
1500	Sv. Jakob v Ribnem, kranjski oltar
1502	Križna Gora
1517-1537	Sv. Peter nad Begunjami, Janezova cerkev v Bohinju

### Freska na cerkvi sv. Križa

O freskah na podružnični cerkvi sv. Križa je prvi pisal že Ivan Franke (1908).<sup>20</sup> Do sedaj najbolj temeljito in izčrpno pa jih je opisal in raziskal umetnostni zgodovinar France Stele (1886–1972). Bil je raziskovalec slovenskega srednjeveškega slikarstva in je botroval pri odkrivanju vseh pomembnih fresk v Sloveniji. Kasneje je o njih pisal tudi Janez Höfler, v svojih delih jih omenjata tudi Alenka Vodnik in Anabelle Križnar. Vsi so z novimi spoznanji pomembno prispevali k umeščanju svetokriških poslikav v evropski prostor.<sup>21</sup>

**Dragocene srednjeveške freske na fasadi cerkve so bile narejene v letih 1410– 1420.<sup>22</sup> Njihova starost torej pričča, da gre za zelo pomembno kulturno dediščino. Naslikali so jih potujoči furlanski slikarji.<sup>23</sup>**

Po podobah in likovnem izražanju sodeč, so bili to slikarji iste delavnice, ki je poslikala ladijsko stran slavoloka cerkve na Bregu pri Preddvoru,

uporabljene pa so tudi enake šablone. Značilni so skupni obrazni tipi, ploskovit način obravnavanja prostora s parapetno dvigajočimi se tlemi ali nizkimi mejnimi ploskvami, okrašenimi s križkastim ornamentom, pri čemer kakor v romaniki figure segajo preko naslikanih okvirjev. V dekoracijah bordur pa se poleg kosmatskega vzorca pojavlja že notranja križkasta obroba. Način dekorativnega obravnavanja ploskev pa se približuje načinu upodabljanja slikarja bohinjskega prezbiterija.<sup>24</sup> Skupina slikarjev, ki je risala v cerkvah na Bregu ob Kokri, na Svetem križu in v Tupaličah, je v slovenski prostor uvedla nove, predvsem živalske vzorce. Na svetokriški freski so to ptiči na obleki sv. Krištofa.

Kakor je bil takrat običaj, je bila poslikana celotna zahodna fasada cerkve. Motive so izbrali naročniki. Upodobljenih je več figur oziroma motivov. Med njimi je najbolj zanimiv in redek motiv sv. Kumernise. V Sloveniji poznamo samo še dva primera njene upodobitve na cerkvi, France Stele pa omenja tudi kip v depoju Narodne galerije iz župnijske cerkve v Lomu pri Tržiču in oljno sliko v cerkvi na Koblju na Štajerskem.<sup>25</sup>

Freska je bila izdelana zelo kvalitetno, saj je kljubovala zobu časa od svojega nastanka leta 1410. Lopa je bila dozidana kasneje (kdaj, ni znano) in ni



pokrila freske v celoti. Popolno zaščito je freska doživela ob povojni obnovi cerkve. Vendar pa se prav zaradi lope obiskovalcu ne pokaže v celoti. S foto-

montažo in fotografijo po detajlih sem jo spravil v natančne dimenzije, tako, kakor bi jo opazoval brez kasneje dozidane lope.



Svetokriška freska.  
Foto (fotomontaža):  
Andrej Bogataj





Predvojna podoba cerkve s fresko (brez lope).  
Foto: Andrej Bogataj.  
Načrte cerkve hrani  
Zavod za varstvo  
kulturne dediščine  
Slovenije.

## Motivi na freski

Na freski so naslikani naslednji prizori: sv. Krištof, motiv križanja, sv. Barbara, sv. Mihael, skupina s škofom in sv. Kumernisa, ki ima najbolj slikovito zgodovino in jo zaradi posebnosti, zanimivosti in opravljenih raziskav o njej (Alenka Vodnik) v slovenskem prostoru

opisujem malo bolj podrobno. Danes so nekateri deli freske slabo ohranjeni, nečitljivi ali poškodovani. Prav zaradi tega in zaradi lažje predstave o nekdanjem bogastvu freske navajam tudi opis, kakor ga je podrobno zapisal France Stele ob obisku okoli leta 1920, ko so bile podobe še bolj ohranjene in večjemu poznavalcu srednjeveške umetnosti bolj razpoznavne.<sup>26</sup>



Podpis mojstra  
ali koga drugega?  
Foto:  
Andrej Bogataj

## Podoba sv. Krištofa

F. Stele: *"Ima okrog glave cinobrasto aureolo, lasje rumeni, kodri mu padajo na obe strani čela, bradica je majhna, ogromne mere, z levico se opira na drevo, obleka z meniško kuto, pod vratom se vidi bela podšivka, rob obleke je iz kozuhovine, ki je bela, notranjost obleke je cinobrasto rdeča in posuta z zelenimi letečimi ptiči, z desno roko drži na rami sedečega in proti njemu obrnjenega Jezusa, ta ima svojo levico v Krištofovih laseh, v desni drži svetovno oblo. Jezusova obleka je zelena, sukinja z rdečim podšivom mu sega do gležnjev."*

O izbiri motivov so najbrž odločali plačniki v dogovoru z duhovniki. Od vseh prizorov na fasadi najbolj pritegne pozornost največja figura – sv. Krištof. V Sloveniji je velikokrat upodobljen na cerkvah in križiščih. Beseda Krištof pomeni Kristonosec.<sup>27</sup> Običajno je upodobljen brodeč čez vodo z Jezusom na rami. Je zavetnik zoper naglo in nepredvideno smrt, zavetnik pri nevarnih opravilih, zavetnik splavarjev, šoferjev in vrtnarjev. Včasih je veljalo, da na tisti dan, ko zjutraj pogledaš na podobo sv. Krištofa, ne boš umrl. Zaradi tega je naslikan v največji velikosti na zunanjo, dobro vidno stran cerkve. Cerkev je postavljena na hribu nad vasjo Kališe. Postavlja se vprašanje, ali je mogoče mimo cerkve v njeni izgradnji in kasneje šla tovarna ali pa romarska pot, s katere si lahko ugleдал podobo sv. Krištofa. Na prvem vojaškem zemljevidu iz let 1763–1787 pot mimo cerkve ni označena.

**Vzorec 1**<sup>28</sup>: Na sv. Krištofu so vidni zanimivi vzorci na blagu, izdelani s šablonami, upodobljeni so žerjavi. Slikar je šablono obračal tako, da na vsaki strani oblačila gledajo proti gumbnici.



Sv. Krištof. Foto: Andrej Bogataj



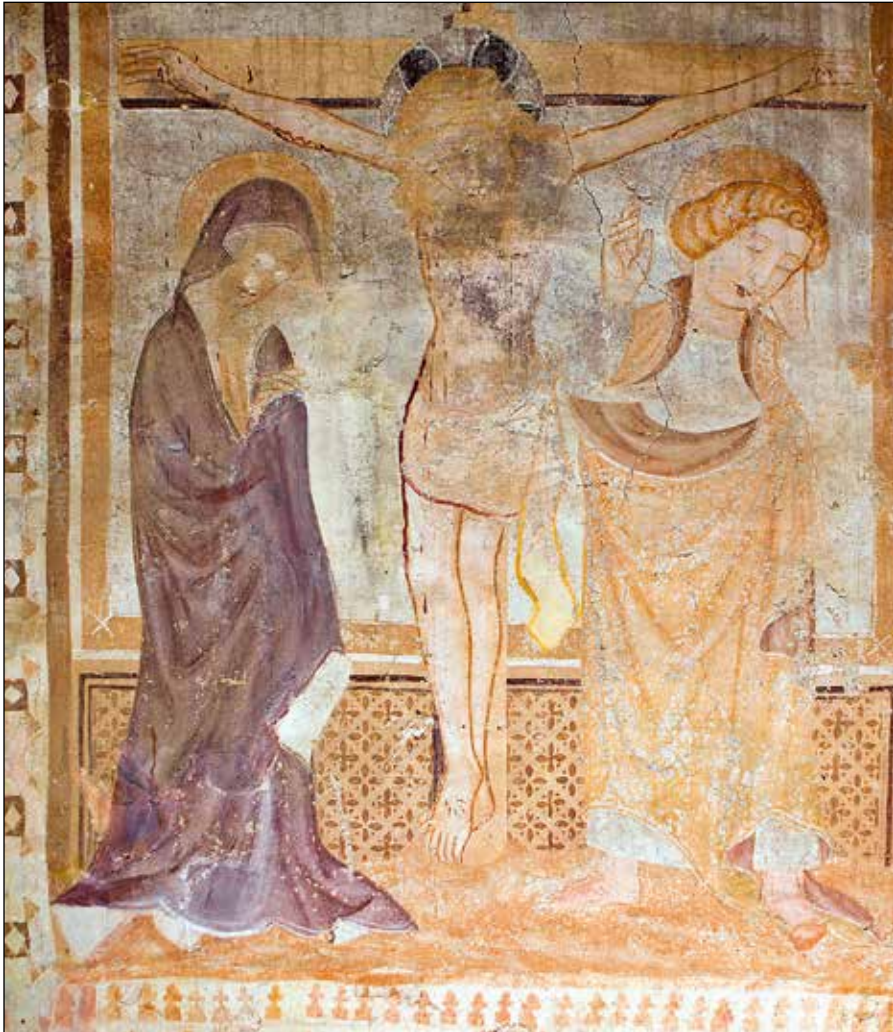
Vzorci na blagu.



## Motiv križanja

F. Stele: "Kristus na križu ima okrog glave zeleno-rdečo aureolo, posejano z belimi pikami. Marija ob Jezusovi desni strani žalostno sklanja glavo in sklepa roke. Njena obleka je bila modra, zdaj je potemnela. Sv. Janez v zeleni, rdeče podšiti obleki dviga desnico. Z levico se dotika levih senc. V znak žalosti ima glavo sklonjeno v levo. Obris aureole je narejen s trikotnikom."

Pod križem stojita Marija in Janez. To je običajen, velikokrat uporabljen in naslikan motiv križanja. Najbrž pa je izbran tudi zaradi imena cerkve.



Motiv križanja z Marijo in Janezom. Foto: Andrej Bogataj

## Sv. Barbara

F. Stele: *"Svetnica je obrnjena od drugih skupin pol proti gledalcu, stoji, mogoče kleči, v pokrajini, roke na prsih ima prekrizane, v pokrajini so cvetlice. Ob njej je stolp z oken-cem, v katerem je sveto rešnje telo. Obleko ima pri vratu precej izrezano, cinobraste barve."*

Sv. Barbara je zavetnica rudarjev, stolpov, kmetov, arhitektov, gradbenih delavcev,

krovcev, zidarjev, livarjev, kovačev, kamnosekov, tesarjev, grobarjev, zvonarjev, klobučarjev, kuharjev, mesarjev, deklet, ujetnikov, topništva, trdnjav, gasilcev, umirajočih, proti ognju, neurju, vročici in kugi. Običajno se prikazuje s stolpom s tremi okni, kelihom in hostijo, z mečem, s plamenico, topovsko cevjo z dolgim plaščem in pokrivalom na glavi.<sup>29</sup>



Sv. Barbara. Foto: Andrej Bogataj

## Skupina s škofom

F. Stele: "Na gledalčevi levi stojita kralj in kraljica. Kralj ima zelen, belo podšit plašč, rokavi so rdeči. Oba imata na glavi gotske krone, ki so izborno narisane. Kralj je bradat. Škofu predstavlja sinka, ki ima rdeče, pri rokavih s kožuhovino obrobjeno oblačilo. Škof v blagoslovu dviga desno roko (dva prsta), v levi drži knjigo. Na sebi ima zvončasto, belo podšito, zeleno obleko. Okrog vratu ima belo rutico, ki je vijoličasta in okrašena z menjajočim se belim in zelenim vzorcem, bržkone patroniranim. Pod tem oblačilom ima spodaj do kolen segajočo rdečo obleko in pod to dolgo belo haljo. Vse je v pokrajini s cvetlicami, ki imajo rdeče cvetove in zeleno listje. Za postavami je do polovice

višine patroniran vzorec. Kapa na brezbradi glavi je bela ter rdeče in zeleno ornamentirana. Je modernega kroja. Za to postavo je korakajoč mož v kratki, zeleni suknji. Noge ima črne. Obrača se proti gledalcu. V rokah ima nekaj belega, mogoče meč. Po glavi in bradi je obrit. Morda predstavlja sužnja."

**Vzorec 2<sup>30</sup>:** Cvetlični vzorec na škofovem oblačilu.



Skupina s škofom. Foto: Andrej Bogataj



## Sv. Mihael

F. Stele: *"V desni drži angel bel meč, v levi tehnico. Obleka je zelena. Široki rokavi imajo rdečo podšivko. Lasje so plavkasti. Ozadje je cinoblasto. Tudi angelove peruti so cinoblaste. Levo od njega se vidi noga sv. Krištofa in do kolen segajoča patronirana obleka."*

Nadangel sv. Mihael je najbolj češčen angel, v stari zavezi kakor varuh izvoljenega ljudstva, v novi zavezi kakor varuh Cerkve in zavetnik umirajočih, ki ob smrti tehta duše. Njegovo ime pomeni Kdo kakor bog.<sup>31</sup> V praborbi med dobrimi in napuhnjnimi angeli je bil zastavonoša in vodnik nebeške vojske. Na fotografiji se vidi ohranjenost freske danes in pred letom 1940.



Fotografija sv. Mihaela pred letom 1918.  
Vir: Ministrstvo za kulturo, INDOK center

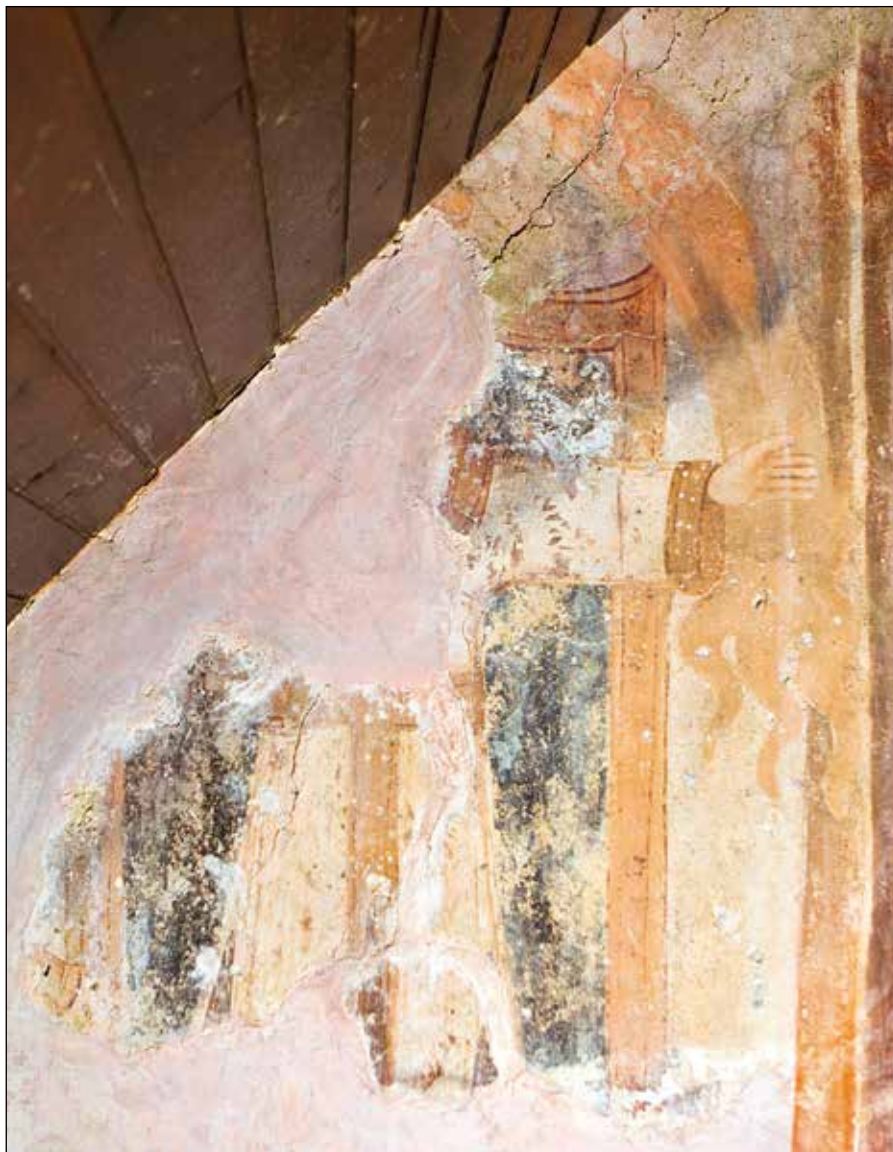


Fotografija sv. Mihaela danes.  
Foto: Andrej Bogataj

## Sv. Kumernisa

F. Stele: "Desno frontalno, v tuniki, s širokimi portami in patronirano zelo izbrisano ornamentiko, pred črnim ozadjem, roke togo razpete, brez križa, v polkrogu se razpe-

nja nad njo napisni trak brez vidnih sledov napisa. Levo od te podobe kleči godec, v obleki spominja na obleko angelov godecev na Godeščah. Gosli v rokah."



Sv. Kumernisa. Foto: Andrej Bogataj

## Sv. Kumernisa

### Zgodba o sv. Kumernisi<sup>33</sup>

Na freski je med podobami najzanimivejša in posebna, čeprav majhna, neopazna in poškodovana prav sv. Kumernisa. Postavljena je levo od sv. Krištofa. Danes je svetnica v slovenskem prostoru skoraj neznana. V Sloveniji sta bili poleg naše odkriti samo še dve podobi (cerkev sv. Križa na Prevolah, cerkev najdenja sv. Križa v Logu pri Sevnici) in kip, ki ga hrani Narodna galerija. Kako to, zakaj in od kod se je pojavila na fasadi cerkve sv. Križa?

France Stele jo omenja kakor na križ pribito žensko figuro, z brado, s krono in z dolgo obleko. Pod njo je figura klečečega godca, ki igra na gosli. Ikona ima veliko imen. Odvisno od področja, v katerem so jo častili, in časa, v katerem je bila češčena, so jo med drugim imenovali tudi sv. Kummernis, Wilgefortis, Liberata, Ontkommere ...

Sv. Kumernisa pa ni zanimiva samo kakor pri nas redko upodobljena in danes popolnoma pozabljena svetnica. Njenemu zanimivemu poslanstvu in spreminjanju imena skozi stoletja so botrovali številni bodisi naključni ali načrtni, verski, finančni, politični in drugi motivi in vzroki. Prav na tem primeru lahko lepo spremljamo rojstvo podobe s prvim imenom Križani iz Luce, ki jo po Evropi s časom popolnoma prevzame (nadomesti) druga svetnica Kumernisa (Wilgefortis), ki je upodobljena na svetokriški freski in je na koncu združena z imenom Liberata. Ikonografsko je podobna Križanemu iz Luce, vsebinsko pa svetnici Wilgefortis z njeno zgodbo.

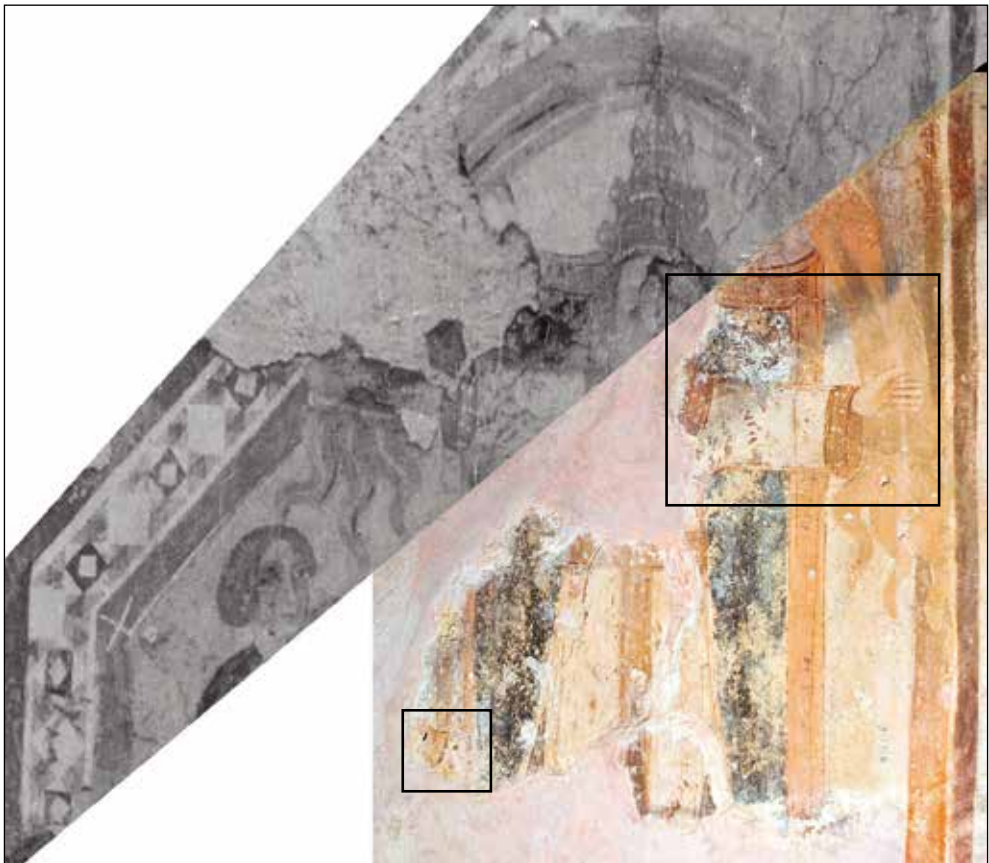
### Križani iz Luce in Božje obličje (Volto Santo)

Zgodba sama se začne z Jezusovo smrtjo. Njegov učenc Nikodem je s pomočjo angelov, ki so po odtisu Kristusovega telesa na mrtvaškem prtu izrezljali obraz, naredil kip Jezusa in ga skrnil, da ga ne bi uničili. Več stoletij kasneje lokacijo kipa angeli razkrijejo škofu Gualfredu med njegovim romanjem v Jeruzalem. Ta kip prepelje domov v Lucco (Italija). Leta 742 ga postavijo v cerkvi sv. Martina. V glavi odkrijejo številne relikvije in kmalu se zgodi vrsta čudežev. Poimenujejo ga Križani iz Luce. Leta 1096 v tem mestu papež Urban II. blagoslovi križarje, ki gredo na prvo križarsko vojno. Prvič imenuje podobo Kri-



Križani iz Luce – Božje obličje (Volto Santo), v katedrali sv. Martina v Lucci. Bradata kronana figura na križu, oblečena v dolgo obleko temno modre barve, pribita na križu, na križu okrasni lok na koncih zaključen s cvetom lilije. Kasneje je podoba dobila pod njo sezut čevelj in kelih, še kasneje goslača in še kasneje bolj žensko podobo telesa. Vir: [http://www.stgemma.com/gallery/eng\\_volto\\_sancto.html](http://www.stgemma.com/gallery/eng_volto_sancto.html).





Spodnji del – danes ohranjena podoba, zgornji del – fotografija pred letom 1918. Ta del ni bil pokrit z lopo (stran 44). Danes je ta del izbrisan. Vidi se glava godca, nakazan cvet lilije pod okrasnim lokom in del sv. Kumernise (krona, glava, križ?). Vir: Ministrstvo za kulturo, INDOK center. Foto: Andrej Bogataj



Detajl ohranjenega instrumenta godca.  
Foto: Andrej Bogataj



Detajl roke. Vidijo se vzorci na okvirju in na rokavu. Rokav je potiskan z negativnim luškim vzorcem. Blago s takšnim vzorcem so tiskali tkalci v Regensburgu (Nemčija), ki so se preselili iz Luce.<sup>32</sup> Okrasni lok se konča s cvetom lilije. Križ se ne vidi. Foto: Andrej Bogataj



Podoba sv. Kumernise v cerkvi sv. Križa na Prevolah. Čeprav je bila poslikana v enakem časovnem obdobju kakor svetokriška freska, se vidi razlika v izvedbi (okrasni lok, krona, cvet lilije, križ, način risanja). Foto: Vid Klančar, Restavracijsko delo Šentjošt.

žanega iz Luce za pravo Kristusovo obličje (Volto Santo). To preimenovanje so verniki takoj sprejeli. V Lucco je začelo privabljati množice romarjev.

Z romarji, križarji ter obrtniki (tkalci) iz Luce, ki je bila poznana po svili, se je glas o relikviji Božjega obličja (Volto Santo) od konca 11. stoletja širil po Evropi. Najprej kakor lesena kopija kipa, ki je bil uporabljen za češčenje in je vabil romarje v Lucco, kasneje pa tudi kakor podoba na stenah cerkva, na katero so se verniki obračali s svojimi prošnjami.

### **Spajanje ikone Božjega obličja s svetnico Wilgefortis v Flandriji**

V 13. stoletju so se luški trgovci in obrtniki, ki so se preživljali z najvažnejšim luškim izdelkom – svilo, naselili v Franciji in Angliji, v 14. stoletju pa tudi v Flandriji. Njihova največja kolonija je bila v mestu Brugge. S seboj iz Luce so prinesli tudi svojo najbolj češčeno podobo Volto Santo (Božje obličje).

V začetku 15. stoletja pa se je mogoče iz političnih, ekonomskih ali kulturnih vzrokov, lahko pa tudi zaradi same podobe Križanega, ki nosi dolgo obleko in je po tem podoben ženski, pričela ikona Volto Santo (Božje obličje) združevati s flandrijsko svetnico Wilgefortis. Njena zgodba je poznana že iz 9. stoletja. Všečnost njenega žrtvovanja (za vero daruje svojo lepoto in življenje) je pri vernikih dobro sprejeta in tako (očitno) ni bilo nobenega vzroka, da se pod omenjenimi pogoji ne bi podoba Božjega obličja (Volto Santo) združila s priljubljeno svetnico. Očitno pa do takrat tudi ni imela svoje izdelane podobe, s katero bi se predstavljala vernikom.

Pravo evforijo pa je češčenje te podobe doživelo nedaleč stran v mestu Steenbergu (Flandrija). Poročilo o čudežih iz leta 1402 je doseglo svoj namen in sprožilo pravi naval romarjev. Podoba deviške svetnice Wilgefortis se je razširila tudi v Anglijo, Francijo in Nemčijo. Ne pozabimo pa, da so bile v teh deželah že od prej znane podobe Božjega obličja. Torej je lahko šlo samo za zamenjavo vsebine v enaki podobi.

## Wilgefortis in njena legenda iz 9. stoletja

Wilgefortis je prvič menda omenjena v martirologiju meniha Usuarda v 9. stoletju. V zapisani legendi iz 15. stoletja je bila to lepa in pametna hči portugalskega kralja. Ko je Portugalsko zavzel kralj Sicilije, mu je portugalski kralj ponudil svojo hčer za ženo. Ko je to izvedela njegova hči Wilgefortis, je sklenila, da se z izbranim ženinom ne bo poročila. Kakor goreča kristjanka se je namreč odločila, da bo njen ženin edinole Kristus. Zaradi tega sta jo kralja, ki sta bila poganske vere, zaprla v ječo in mučila. V želji, da bi obvarovala svojo nedolžnost, je prosila Boga, naj ji spremeni podobo tako, da za ženina, določenega na silo, ne bo več zanimiva. Tako ji je zrastle brada. Oče jo je obsodil uporabe čarovnije, Wilgefortis pa mu razloži, da je to storil Bog za zaščito njene nedolžnosti. Ker se Kristusu ni hotela odpovedati, jo oče da križati, s tem pa simbolično križa tudi njenega ženina Kristusa. Po njeni smrti ji Bog da ime Ontkommer – tista, ki odvzema vso žalost trpečih duš. Večno bo vladala s svojim ženinom Kristusom. Vsem, ki se bodo v prošnjah obračali nanjo, pa bodo skrbi odvezete.

### Goslač, čevelj in kelih

Križanega iz Luce oziroma Božje obličje so v začetku prikazovali kakor kronano bradato figuro na križu, oblečeno v dolgo obleko temno modre ali vijoličaste barve, pribite na križ (lahko stilizirano). Na križu je okrasni lok, ki je na koncih zaključen s cvetom lilije.

Od sredine 14. stoletja dalje pa so pričeli samo ikono Božjega obličja (Volto Santo) oziroma Wil-



Volto Santo iz Luce, neznan slikar, Toscana, 16. stoletje, The metropolitan museum of art. Vir: <http://www.metmuseum.org/collection/the-collection-online/search/340775>.

gefortis na slikah predstavljati z dodano podobo goslača, čevljev in keliha. Kako je prišlo do teh dodatkov?

Noge kipa Božjega obličja so bile deležne poljubov številnih romarjev. Zaradi tega so se tako poškodovale, da so jih morali nekako zaščititi. Obuli so jih v zlate čevlje. Desni čevelj se je ob neki priliki sezul. S podstavljenim kelihom so ga zadržali na nogi. Zgodba, ki je zapisana tudi kot čudež sredi 12. stoletja, pa govori o tem, da se je na romanju ob kipu ustavil reven goslač. Ker ni imel denarja, da bi ga daroval, je zaigral na gosli. Božje obličje (Volto Santo) pa ga je nagradilo tako, da mu je vrglo svoj zlati desni čevelj. Tako je podoba na uprizoritvah dobila čevelj, goslača in kelih.

### Iz Flandrije tudi na Bavarsko

Zgodbe o čudežni svetnici Wilgefortis so iz Flandrije, predvsem iz mesta Steenbergna, prišle v začetku 15. stoletja tudi na Bavarsko. Središče





Slika Kumernise (1513) v cerkvi Egidienkirche v Erlangen-Eltersdorfu.  
Vir: [https://upload.wikimedia.org/wikipedia/commons/1/18/Erlangen-Eltersdorf\\_Egidienkirche\\_Kuemernis\\_001.JPG?uselang=it](https://upload.wikimedia.org/wikipedia/commons/1/18/Erlangen-Eltersdorf_Egidienkirche_Kuemernis_001.JPG?uselang=it).

češčenja je bilo mesto Neufahrn blizu Freisinga, kjer so imeli sedež tudi škofje, ki so poseljevali našo in okoliške dežele. Že prej, v 11. ali na začetku 12. stoletja, pa je prišel v to mesto kip – pozor – Božjega obličja, torej ikona, ki je še brez spojitve z Wilgefortis, in ga tukaj imenujejo Bild. Legenda pravi, da je priplaval po reki. Iz vode ga je potegnil drvar s pomočjo sekire, pri tem pa je začel kip krvaveti. Zaradi tega ga je freisingški škof povzdignil v oltar. Takoj je naredil nekaj čudežev, zato se

prične njegovo češčenje. V začetku 15. stoletja pa mu prihajajoča zgodba o svetnici Wilgefortis iz Flandrije da novo vsebino in novo ime. Tokrat se preimenuje iz Bild (Božje obličje) v sveto Kumerniso (Vilgefortis).

Prvi pa je zapisal novo (nemško) ime Kumini (Kumernisa) slikar Hans Burgkmair na lesorezu okoli leta 1507, ko je delal tudi za nemškega kralja Maksimiljana I. Habsburškega. Upodobitev je popolnoma ustrezala luškemu Križanemu (Volto Santo).



Prva podoba Volto Santo, imenovana Bild, iz mesta Neufahrn. Vir: <http://www.tattva.de/der-in-not-und-armut-is-der-komm-zu-mir-ich-helf-gewiss/>.

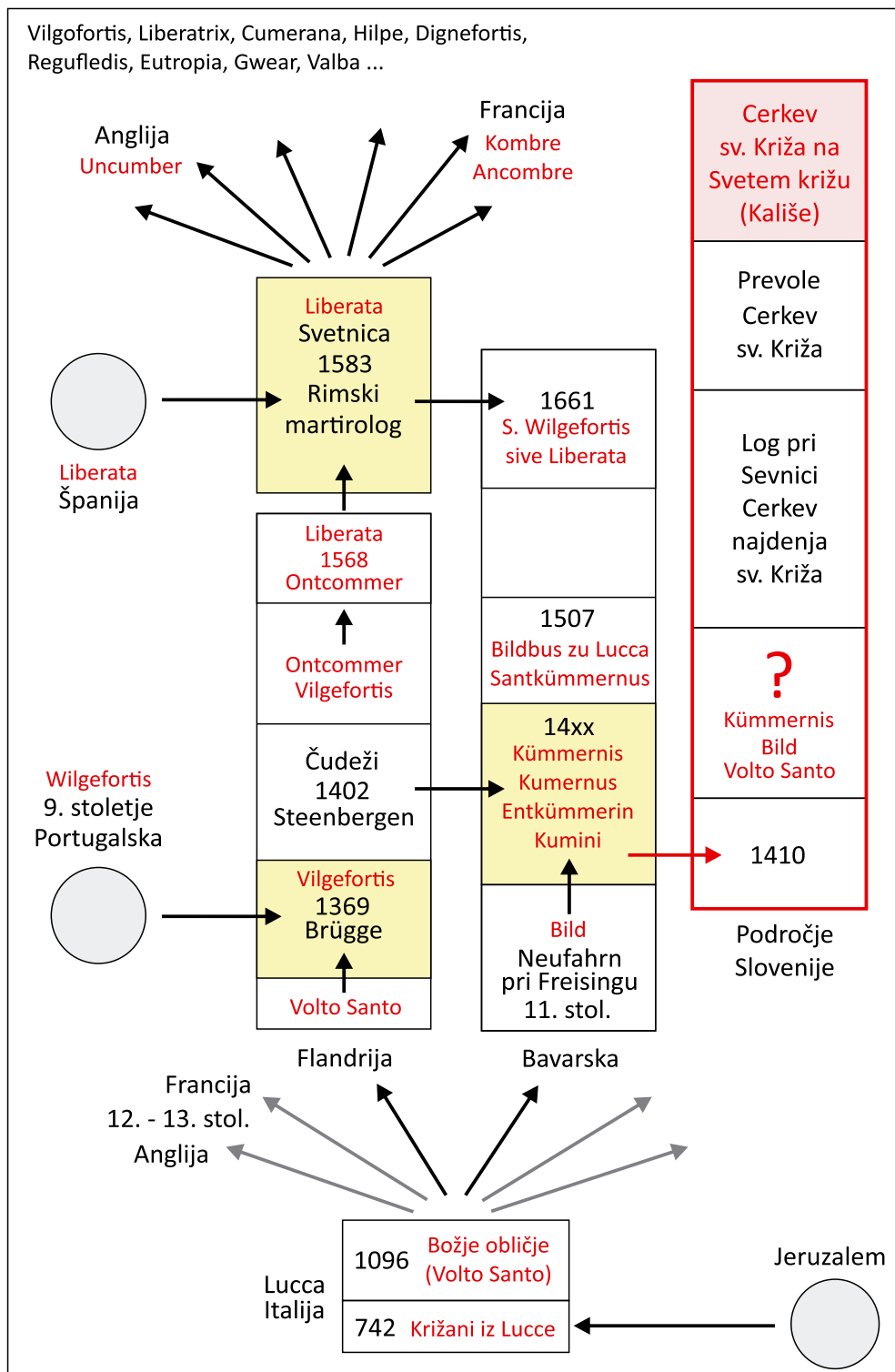
**Sant kumernus**  
*Mirabilis drus in sanctis suis*  
**Got würdet wunderbare ding in seinen hailigen**

**I**s was als bayd Ansbenn kuniges tochter die was schön vnd weyf. Darumb ain bayntlicher künig ir; zu ainem gemabel begeret Das was der junckfrau weylayd. wann sy bat got auß er wölit zu ainem gemabel Das thet irren vatter soen der leget sy gefangenn Do ruffet sy got in der gefängknuff an vnd bat yn das er ir zū bilff kām. Das geschach. vnd kam got zū ir in die gefängknuff vnd tröset sy. Do begeret sy was er sy verwandelt in fische gellit. Das sy kam auff er driten geuel sonder im all in. Vnd das er sy. Machte wie sy jm am besten geuick. Do verwandelt er sy vnd macht sy jm glich. Do das ir vatter sach. fragt er sy warumb sy also lā. Ic. do sprach sy. Ain gemabel den ich mir auß ei re diet hab. bat mich also gemacht. wann sy wolt sunst kainen dann den gekreuzigetn got. Do er jurnet ir vater vñ sprache. Du müst auch am kreuz sterben wie dein got. Des was sy wil lig. vnd starb am kreuz. Vnd wer sy an ruffet in kumernus vnd ansechtung dem kam sy zū bilff in seinen nothen. Vnd haift mit namen kumini vnd wirt genant sant kumernus. vnd ligt in holand in ainer kirchen genant flouberg. Do kam ain ormes geyger lan für das bild vnd geyget so lang biß ym das gekreuziget bild ainen gulden schick gab. Den nam er vnd trug yn zu ainem goldebmio vnd wolt yn verkauffen. Do sprach der goldebmio. ich kauff sein nit. villicicht bist du yn geflohen. Do antwort er. nan. das gekreuziget bild hat mir yn geben. man köiget sich nit dar an vnd sieng yn vnd wolt yn hcn. ken. Do begeret der geyger das man yn wieder zu dem bild fūret. Das thet man. vnd thet dem bild den gulden schick wieder an den fuß. do geyget er wieder wie vor. Do lief das kreuziget bild den schick wieder zu ab vallen. Des ward der geyger gar fro. vnd dancket got vnd sant kumernus.

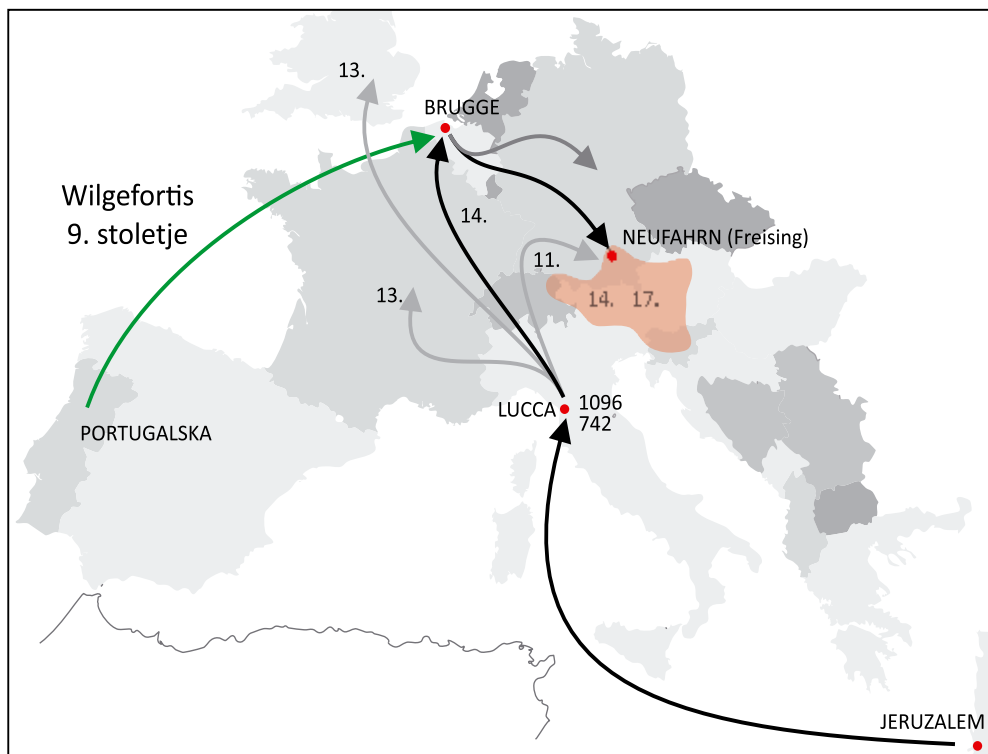
**DIE BILDNIS ZV LVCA**

24 Hans Burgkmair, St. Kummernis. Holzschnitt. Augsburg um 1507

Lesorez s prvič zapisanim imenom Kumini. Vir: <http://legendando.blogspot.si/2007/04/kumerniss-e-il-volto-santo-di-lucca.html>.



Pot ikone in njeno spreminjanje imena. Avtor: Andrej Bogataj



Potovanje ikone in širjenje po Evropi. Risba: Andrej Bogataj

Na njem je napis "die Bildnus zu Luca", naslovil pa ga je "Santkummernus". Na levi strani je napisana legenda o kraljevski hčerki Kumini, ki pa je zelo identična zgodbi o Vilgefortis. Po mnenju poznavalcev pa slikar ni naredil takšne povezave sam, ampak v soglasju s kraljem. Le-ta je, upoštevajoč takratno srednjeveško religiozno miselnost in politične ter ekonomske interese, želel preusmeriti romarje v svojo deželo. Očitno so se že takrat zavedali dobrih prihodkov od verskih romanj.

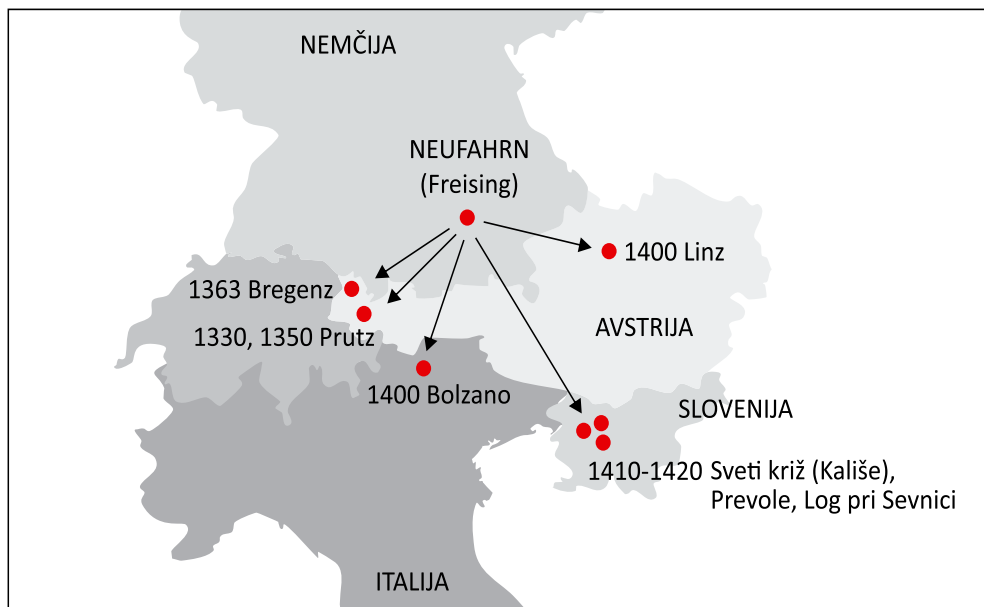
### Širjenje podobe v našem prostoru

Razširjenost tovrstnih podob okoli leta 1400 v južnonemškem govornem prostoru in tirolski pokrajini je povezana z bavarsko kolonizacijo in s češčenjem svete Kumernise v krajih blizu Freisinga. Najstarejše podobe sv. Kumernise so upodobljene v pokopališki kapeli v Prutzu na Tirolskem (1330-

1350), v kapeli sv. Martina v Bregenzu (1363), v dominikanski cerkvi v Bolzanu (1400) in cerkvi sv. Martina v Linzu (1400), pa tudi druge. Hkrati s svetokriškimi poslikavami (1420) pa so nastale poslikave v cerkvi v Sankt Benediktu pri Knittelfeldu, v Sankt Lorenzu im Mürztal in v cerkvi sv. Štefana v Molneku na Krapskem polju.

Naše redko naseljeno področje so takrat načrtno poselili freisinški škofje. Priseljenci so bili iz Tirolske, Bavarske in Koroške, od tam, kjer so svetnico že dobro poznali. Plačniki poslikave pa so verjetno imeli tudi določen vpliv na to, kakšne podobe se bodo naslikale na steno cerkve. Tako so se njihove podobe verovanja in češčenja razširile tudi pri nas. Podobe sv. Kumernise (kako so jo klicali verniki takrat, ne vemo) pri nas so nastale v letih 1410-1420. Poznamo tri primere: cerkev sv. Križa na Svetem križu (Kališe), cerkev sv. Križa (Prevole) in cerkev najdenja sv. Križa (Log pri Sevnici).





Širitev svetnice Kumernise v naši okolici. Risba: Andrej Bogataj

## Tipična upodobitev

Običajno je sv. Kumernisa upodobljena kakor na križ razpeta bradata figura, oblečena v dolgo obleko temno modre ali vijoličaste barve. Dlani in stopala so pribita na križ ali pa samo nakazani. Nad križem je okrasni lok, ki se na koncih zaključuje s stiliziranim cvetom lilije. Na glavi ima krono. Levo spodaj je goslač, pod njo pa sezut čevlji in kelih. Figura na začetku ne kaže ženskih lastnosti.

Upodobitve na naših treh cerkvah so mogoče najzgodnejši primer upodobitve združene svetnice Wilgefortis, imenovane sv. Kumernisa, z Božjim obličjem (Volto Santo).

Posebnost naše upodobitve je ovratni našitek, ki je povezan s pasom. Slikar je navdih za takšno upodobitev lahko našel tudi v kakšnem bavarskem Božjem obličju, saj ima potiskana obleka naše podobe na Svetem križu negativni luški vzorec, kakršnega so na blago v Regensburgu (Bavarska) tiskali tkalci

Ena od tipičnih upodobitev. Vir: <http://worterbuch-deutsch.com/de/kummernis>.

iz Lucce. Takrat so vzorce na blagu poslikane freske izdelovali s pomočjo šablon, le-te pa so bile izdelane po vzorcih takratnega blaga, ki so si ga lahko privoščili le višji sloji.

## Liberata in svetništvo

Kako so verniki pri nas imenovali podobe sv. Kumernise takrat, ne vemo. Lahko da z enim od nemških poimenovanj (Entkümmerin, Kumini, Kumernus). Lahko pa so jo glede na leto nastanka imenovali popolnoma drugače, saj je podoba po razpoznavnosti zelo blizu podobi Božjega obličja (Bild).

Svetnica Wilgefortis je bila najbrž brez realne podlage proizvod pobožne ljudske domišljije. Cerkev je njeno podobo, priprošnje vernikov in njeno češčenje sprejemala z nelagodjem, saj ni bila kanonizirana. Leta 1583 pa so našli zanimivo rešitev. V rimski martirologij so jo vpisali z imenom Liberata. Takšen latinski prevod iz imena Ontcomer ji je leta 1568 v svojem delu zapisal nizozemski profesor Johannes Molanus. Liberata pa je bila tudi španska mučenka. S takšnim poimenovanjem so našli idealno rešitev svetništva in tokrat združili imeni Wilgefortis z imenom Liberata in morda namenoma prezrli dejstvo, da je bila le-ta obglavljena in ne križana. Zanimivo pa je, da to novo preimenovanje ni motilo vernikov iz Neufahrna, ki so svojo prvotno podobo Bild (Volto Santo) leta 1661 brez pomisleka postavili v nov oltar in jo opremili z napisom S. Wilgefortis sive Liberata.

Tako se je po Evropi (ne v Lucci) prvotna podoba Božjega obličja (Volto Santo) v nekaj stoletjih preimenovala, spojila z zgodbo o Wilgefortis (Kumer-nisa) in predrugačila ter končala kot svetnica Libe-

rata, ki je poleg osnovnega poslanstva (Wilgefortis) na začetku – moč za odvzemanje žalosti in skrbi – počasi prevzemala tudi lastnosti drugih svetnic in tako postala zavetnica bolnih, umirajočih, nosečnic, zaprtih, pomagala je pri zakonskih težavah, pri rodnosti v hiši in zunaj nje in postala celo enakopravna ne le Kristusu, ampak tudi Mariji in celo Bogu. Po 16. stoletju pa se je to poznalo tudi na sami upodobitvi svetnice, ki je dobila bolj žensko podobo.

Pri nas je zaradi majhnega števila podob svetnice Kumernise šlo predvsem za kratkotrajen vpliv priseljencev. Z leti so se priseljenci pomešali z lokalnim prebivalstvom in sprejeli tudi njihove, bolj sprejete in priznane svetnike in svetnice. V nemško govorečih deželah pa je češčenje Kumernise danes razširjeno le še v Šleziji, na Bavarskem in v Avstriji.<sup>34</sup>

## Zaključek

Cerkev sv. Križa na Svetem križu nas s svojo podobo in fresko iz 15. stoletja povezuje z našimi predniki bolj, kot si mislimo. Spoznanje o nastanku podob, njihovi zgodbi in poslanstvu in končno tudi o njihovi pozabi nam ponuja kulturno-zgodovinsko izkušnjo, ki jo moramo nujno ohraniti za naše potomce. S tem bogatimo naš prostor, našo zgodovino in našo pripadnost, predvsem pa se samozavestneje pomikamo proti prihodnosti. Vse to pa nam nalaga še posebno prizadevnost za njihovo zaščito.



**Opombe:**

- <sup>1</sup> Zavod za varstvo kulturne dediščine Slovenije, Strokovne zasnove varstva kulturne dediščine za območje občine Železniki.
- <sup>2</sup> Župnija Selca, Cerkev svetega križa v Kališah, www. <http://zupnija-selca.rkc.si>, dostop 10. 2. 2016.
- <sup>3</sup> Höfler, Janez, Srednjeveške freske v Sloveniji, Gorenjska.
- <sup>4</sup> Krajevni leksikon Dravske banovine.
- <sup>5</sup> France Stele, Kališe, Podr. c. sv. Križa. Župnija Selca nad Šk. L. Tipkopis.
- <sup>6</sup> Prav tam.
- <sup>7</sup> Prav tam.
- <sup>8</sup> Štukl, France, Podobar Marko Peternelj (1819–1905).
- <sup>9</sup> Ustno avtorju Terezija Bogataj, 22. 2. 2016.
- <sup>10</sup> Šink, Stevo, Zapisnik, Zavod za zaščito kulturnih spomenikov.
- <sup>11</sup> Tušek, Anamarija, Zgodovina župnije Selca.
- <sup>12</sup> Ustno avtorju Terezija Bogataj, april 2016.
- <sup>13</sup> Rozman, Ksenija, Podatki o umetninah – Cerkev sv. Križa nad Selci.
- <sup>14</sup> Škrilec, Jože, Poročilo o restavriranju fresk na fasadi Cerkve sv. Križa nad Selci.
- <sup>15</sup> France Stele, Kališe, Podr. c. sv. Križa. Župnija Selca nad Šk. L. Tipkopis.
- <sup>16</sup> Križnar, Anabelle, Slog in tehnika srednjeveškega stenskega slikarstva na Slovenskem.
- <sup>17</sup> Prav tam.
- <sup>18</sup> Prav tam.
- <sup>19</sup> Vodnik, Alenka, Tekstilni vzorci v srednjeveškem stenskem slikarstvu na Slovenskem.
- <sup>20</sup> Höfler, Janez, Srednjeveške freske v Sloveniji, Gorenjska.
- <sup>21</sup> Höfler, Janez, Dvajset let raziskovanja srednjeveškega stenskega slikarstva v Sloveniji..
- <sup>22</sup> Janez Höfler, Srednjeveške freske v Sloveniji, Gorenjska.
- <sup>23</sup> Prav tam.
- <sup>24</sup> Prav tam.
- <sup>25</sup> Vodnik, Alenka. Volto Santo, Wilgefortis, Kümmernis, Liberata, —? : o poimenovanju in razširjenosti upodobitev bradate križane figure v slovenskem poznosrednjeveškem stenskem slikarstvu.
- <sup>26</sup> France Stele, Kališe, Podr. c. sv. Križa. Župnija Selca nad Šk. L. Tipkopis.
- <sup>27</sup> Dostopno na <https://svetniki.wordpress.com/zavetniki/> 24. 2. 2016.
- <sup>28</sup> Vodnik, Alenka, Tekstilni vzorci v srednjeveškem stenskem slikarstvu na Slovenskem.
- <sup>29</sup> [Http://svetniki.org/sveta-barbara-devica-in-mucenka/](http://svetniki.org/sveta-barbara-devica-in-mucenka/).
- <sup>30</sup> Vodnik, Alenka, Tekstilni vzorci v srednjeveškem stenskem slikarstvu na Slovenskem.
- <sup>31</sup> Dostopno na <http://svetniki.org/sveti-mihael-gabrijel-rafael-nadangeli/>, 14. 6. 2016.
- <sup>32</sup> Vodnik, Alenka. Volto Santo, Wilgefortis, Kümmernis, Liberata, —? : o poimenovanju in razširjenosti upodobitev bradate križane figure v slovenskem poznosrednjeveškem stenskem slikarstvu.
- <sup>33</sup> Prav tam.
- <sup>34</sup> [Http://www.brauchtum.de/sommer/heilige\\_kuemmernis.html](http://www.brauchtum.de/sommer/heilige_kuemmernis.html), dostop 13. 4. 2016.

**Viri in literatura:**

Höfler, Janez, *Srednjeveške freske v Sloveniji*, Gorenjska. Ljubljana: Družina, 1996.

Höfler, Janez, *Dvajset let raziskovanja srednjeveškega stenskega slikarstva v Sloveniji*. V: Petriciolijev zbornik. 2, str. 79–85. Ljubljana: Filozofska fakulteta, 1996.

Križnar, Anabelle, *Slog in tehnika srednjeveškega stenskega slikarstva na Slovenskem*. Ljubljana: Založba ZRC, 2006.

Rozman, Ksenija, *Podatki o umetninah – Cerkev svetega Križa nad Selci*. Zapisnik, 7. 10. 1997, hrani ZVKD Ljubljana.

*Strokovne zasnove varstva kulturne dediščine za območje občine Železniki*, Ljubljana: Zavod za varstvo kulturne dediščine Slovenije., 2008.

Stele, Franc, *Kališe, Podr. c. sv. Križa*, Župnija Selca nad Šk. L. Tiskopis. Zap. LXXXVIII, 1920, 10 in zap. LXIV, 1928, 4; dostopno na: [http://giskd2s.situla.org/MK\\_Zapiski/z001-0278.pdf](http://giskd2s.situla.org/MK_Zapiski/z001-0278.pdf), dostop 10. 2. 2016.

Šink, Stevo, Zapisnik, 13. 1. 1948. Ljubljana: Zavod za zaščito kulturnih spomenikov, hrani ZVKD Ljubljana.

Škrilec, Jože, *Poročilo o restavriranju fresk na fasadi Cerkve svetega Križa nad Selci*. Zapisnik, 9. 10. 1998.

Štukl, France, *Podobar Marko Peternelj (1819-1905)*. V: Loški razgledi, letnik 30. Škofja Loka: Muzejsko društvo, 1983.

Tušek, Anamarija, *Zgodovina župnije Selca*. V: Železne niti 11. Železniki: Muzejsko društvo Železniki, 2014.

Vodnik, Alenka, *Tekstilni vzorci v srednjeveškem stenskem slikarstvu na Slovenskem*. Ljubljana: Znanstveni inštitut Filozofske fakultete, 1998.

Vodnik, Alenka. *Volto Santo, Wilgefortis, Kummernis, Liberata, –? : o poimenovanju in razširjenosti upodobitev bradate križane figure v slovenskem poznosrednjeveškem stenskem slikarstvu*. V: Zbornik za umetnostno zgodovino 47 (2011), str. 37–59.

Krajevni leksikon dravske banovine (1937). URN:NBN:SI:DOC-IHXHRWQE from <http://www.dlib.si>, dostop: 29. 7. 2016.

**Informatorji:**

Terezija Bogataj, Log 1, Železniki.

Tončka Trpin, Kališe 15, Železniki.

Elizabeta Lušič, Kališe 16, Železniki.