

ARHEOLOŠKO-TOPOGRAFSKE NOVOSTI S PODROČJA COLATIA IN ATRANSA

J. Šašel

Colatio

Obč. Dravograd

- R¹ 1. Št. Peter na Kronski gori, Otiški vrh.
Posamezni rimski novci. — Pokrajinski muzej v Mariboru, zemljevid arheoloških najdišč.
- P 2. Trbonje.
Kamnita sekira s toporiščno luknjo. — Pokrajinski muzej v Mariboru, zemljevid arheoloških najdišč.
- R 3. Vič.
Posamične najdbe rimskih novcev. — Pokrajinski muzej v Mariboru, zemljevid arheoloških najdišč.
- N 4. »Na gavgah« (nekaj sto metrov severozahodno iz vasi) je našel Pungeršek Ivan skelet z »železjem« na nogah. Po pripovedovanju so na tem mestu ljudi obešali. Nedaleč proč je njiva z značilnim ledinskim imenom »Na riglah«. 200 m severno od imenovanih »Gavg« so naleteli kmetje pri zasajanju ostrvi baje na zid v zemlji.
- N 5. Mihéljji travnik (vzhodno od vasi); tudi tod so po pripovedovanju domačinov na manjši kopi sredi travnika ljudi obešali.

Obč. Mežica

- N 6. Mežica, hiša št. 48. Pri kopanju temeljev so našli v globini 2 m skelet, ki je ležal 60 cm globoko vkopan v sloj proda, nad njim je bil še sloj prsti, nato tanjša plast proda in današnji humus. Skelet je bil sključen, delavci so zaradi neobičajne lege sklepali na nesrečo. Prekopali so ga na pokopališče. — Povedal šolski upravitelj Herrgauth.

Obč. Mislinja

- P 7. Dovže.
Kameno dleto. — Pokrajinski muzej v Mariboru, inv. št. (starega inventarja) 1820.

¹ R = antično obdobje; N = časovno še neopredeljivo; P = prazgodovinsko obdobje.

8. Huda Luknja.

N V »Zmajevem kotu« so našli na oglje, razbite lonce in obdelane kosti; tudi v »Plesni dvorani« so našli takšne predmete, ki pa časovno še niso opredeljeni. — Jutro (Ljubljana) 28. januarja 1938: »Uspešna raziskovanja onkraj Velenja«.

R V vhodnem delu jame so pri gradnji poti razmeroma plitvo našli velik rimski novc. — Povedal prof. S. Brodar.

P 9. Špehovka, jama, tik nad Hudo Luknjo.

Vrhni sloji jame so bili iz starejše železne dobe, v njih je ležala zapesnica okroglega preseka, okrašena s prečnimi vrezji, ter vretence iz neke belkaste mase, okrašeno z barvnimi krogi. Predmeti uničeni v pretekli vojni. — Povedal prof. S. Brodar. (Za paleolitski material iz jame glej: Quartär I, Berlin 1938, 140 s.)

N 10. Št. Ilj pri Turjaku.

Desno od občinske poti proti Dovžam so na njivi vidni okopi pri p. d. Kralju in Planinšecu.

Obč. Muta

N 11. Spodnja Gortina.

Približno 500 m severno od cerkvice Sv. Petra na robu terase nad Dravo se drži nekaterih parcel ledinsko ime »Belo mesto« (ob robu gozda, ob prečni poti). Tam so našli baje sledove rimske ceste, zidove,

R razne ostanke materialne kulture. Morda od tod tudi nagrobnik AIJ 3. — Opozoril prof. J. Mravljak, Vuzenica.

Obč. Podgorje

R 12. Spodnji Razbor.

Rimski novci. — Pokrajinski muzej v Mariboru, zemljevid arheoloških najdišč.

Obč. Prevalje

P 13. Dobja vas.

Kamna sekira, na toporiščnem delu odkrušena; dolžina 6,2, debelina 1,4, širina 5,8 cm (T. I, 2). — Pokrajinski muzej v Mariboru, inv. št. (starega inventarja) 1828.

P 14. Farna vas.

Za poslopjem Farna vas 6 (lastnik Niko Kristan, p. d. Rajsmüller) na njivi nekarakteristične prazgodovinske črepinje. Morda erozijski material? — Shranjeno v gimnazijski zbirki na Ravnah.

P 15. Podkraj.

Fragmentirano kameno kladivo s toporiščno luknjo; vsi robovi zaobljeni; dolžina 10,6, debelina 5,4, širina 6 cm, premer toporiščne luknje 2,4 cm (T. I, 6). — Pokrajinski muzej v Mariboru, inv. št. (starega inventarja) 1771.

P 16. Stražišče.

Tičlerjev vrh, strmo nad ravensko postajo. Po zložnem grebenu iz smeri Stražišča in Krajgerjevega vrha vodi steza mimo kapelice na ovalno razširjen plató, ki v vse tri smeri strmo pada. Na njegovem skrajnem robu je na gozdnih tleh viden malenkostno vzvišen ovalen nasip s premeroma 8 in 18 m. Takoj pod platójem je v južnem pobočju vsekan prostor za kmetijo Čičman. Na vzhodni strani, ravno na prelomnici med platójem in pobočjem, kjer je bila vkopana jama za vodnjak, je najdeno med kamenjem in gozdno prstjo v globini 40—50 cm nekaj odlomkov prazgodovinskih črepinj; vse so rdečkastorjavo žgane, blesteče, 8—10 mm debele, na zunanji strani je glina mešana s peskom. — Shranjeno v gimnazijski zbirki na Ravnah.

Obč. Radlje ob Dravi

P 17. Radlje ob Dravi.

Kamnita sekira s toporiščno luknjo. — Pokrajinski muzej v Mariboru, zemljevid arheoloških najdišč.

Obč. Ravne na Koroškem

R 18. Kotlje.

Posamič najdeni rimski novci. — Pokrajinski muzej v Mariboru, zemljevid arheoloških najdišč (F. Baš).

Ravne na Koroškem.

R 19. Vzhodni del parcel 430, 432 (Jeklarna). V obdelovalni prsti drobci rimske keramike, opeke, mozaični kamenčki.

Parcela 432. Nekako sredi med državno cesto in Mežo prihajajo pri obdelovanju na dan večje rečne oblice. Tod najdena tudi slemenasto klesana apnenčasta plošča, velika 50 × 60 cm. — Poročilo domačinov.

Iz območja obeh parcel najbrž tudi del rimskega mozaika, ki je vžidan v Pokrajinskem muzeju v Mariboru (opozoril ravnatelj B. Teply).

V bližini je najdena tudi skulptura od vode zelo izlzanega kamnatega leva. — Danes v Pokrajinskem muzeju v Mariboru. Opozoril bibliotekar D. Paradiž, Ravne.

R 20. Pot ob Suhi št. 9 (N. Šmarčan). Pri kopanju temeljev za poslopje najdena bronasta rimska fibula iz 2. stoletja po n. š. (Sl. 1). — Shranjena v gimnazijski zbirki na Ravnah.

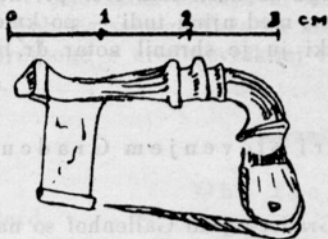
P 21. Zelen breg.

Zelen breg št. 1 (N. Lesjak, p. d. Peršé). Nad potjo v skalovju južnega pobočja je bila najdena kamnita sekira s toporiščno luknjo; dolžina 14,3, širina 5,7, višina 4,3, premer luknje 2,4 cm. Lepa patina. Ostrina lahko fragmentirana, teme zaobljeno, zaobljeni tudi zgornji in spodnji robovi. Luknja ima na zgornji strani lijakast začetek, od katerega so v notranjost rahlo vidne okrogle zareze vrtenja; nasprotni rob luknje je ostro odrezan. Sekiro hrani kmet p. d. Ulci, Zelen breg (T. I, 5).

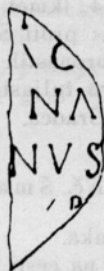
Obč. Slovenj Gradec

P 22. Sele.

Sele št. 2 (kmet Hovnik). V koreninah stare vrbe blizu kmetije je bila leta 1939 najdena kamnita sekira s toporiščno luknjo; dolžina 10, širina 3,5, širina na temenu 1,7, dolžina rezila 3,9 cm, višina 4,1 cm. Luknja je znotraj dobro spolirana. Sekira je sicer dobro uglajena, vendar preprostejše delo in tudi ni povsem simetrična, en bok je bolj plosek kot drugi, luknja je bliže ploskemu delu (T.I, 5). — Mestni muzej v Slovenjem Gradcu.



Sl. 1.



Sl. 2.

P 23. Slovenj Gradec.

Bronast kotliček, menda prazgodovinski (trenutno založen v depóju Narodnega muzeja v Ljubljani). Opozoril ravnatelj J. Kastelic.

R 24. Slovenj Gradec — okolje. (Baje med Homcem in Dobravo?) Pri izkopavanju jarkov na vojaški »obuki« so naleteli vojaki na nek glinast cevovod, ki bi utegnil biti antičen vodovod za Colatio. — Povedal B. Žolnir, profesor, Slovenj Gradec.

P 25. Spodnji Legen.

Spodnji Legen št. 23 (Pečolar, p.d. Boróvnik). Sredi njive, ki leži »Na tičnci«, so našli leta 1939 kameno sekiro, ki so na njej še vidni sledovi poliranja; dolžina 11, širina na temenu 4, pri rezilu 7, debelina na temenu 1,8 cm (T.I, 4). — Mestni muzej v Slovenjem Gradcu.

Na isti njivi (severovzhodni del) najdene tudi prazgodovinske črepinje. — Shránjeno v gimnazijski zbirki na Ravnah.

R 26. Stari trg.

Parcele 72, 194, 215, 216, 222 (vse tik ob današnji cesti). Pogoste najdbe rimskih novcev; od tod tudi sledeči, vsi bronasti:

1 Domitianus; Coh 647.

1 Hadrianus; Coh 1357.

1 L. Ael. Caesar; Coh 56.

1 Faustina (podrob. nedoloč.).

5 Constantinus I; Coh 123; 546; 244; 2 podrobnejše nedoloč.

2 Constantius I Chlorus; Coh 9; 47.

2 Vetrico; Coh 1; 3 var.

- 1 Valentinianus I; Coh pag. 90—91.
 2 Valens; Coh 11 obakrat.
 1 Maximianus; Coh 50.
 Mestni muzej v Slovenjem Gradcu.
- N 27. Podgorski potok, most. Pri postavljanju mostička okoli leta 1930 so bili najdeni stari, leseni piloti. — Povedal J. Stare, Šmartno pri Litiji.
- N 28. Júdovje. Časovno neopredeljivi okopi.
- P 29. Vrhi.
 Vrhi št. 4 (kmet Vodovnik). Približno 500 m po tako imenovani »rimski poti«
 proti Staremu trgu so našli leta 1913 pri kopanju apne-
 nice nekaj bronastih predmetov, med njimi tudi — po kmetovem opisu
 sodeč — dve tuljasti sekiri, ki ju je shranil notar dr. H. Winkler iz
 Slovenjega Gradca.

Obč. Šmartno pri Slovenjem Gradcu

- N 30. Golavabuka.
 Pri delu na cesti Slovenj Gradec—grad Gallenhof so našli, že v bli-
 žini graščine, veliko marmorno ploščo. — Povedal prof. B. Žolnir, Slo-
 venj Gradec.
- N 31. Legen.
 Legen št. 52—53 (F. Uršej, p. d. Bosl). Pripovedujejo, da je bil poleg
 Boslnove hiše v gozdu — »stari britof«.
- P 32. Legen št. 71 (Kobolt, p. d. Jakob). Kamnita sekira, ki je proti temenu
 koničasta, teme pošev in ploskovito odrezano, veliko 12 × 5 mm. Na-
 breknjeno telo orodja prehaja v dobro ohranjeno in zakrivljeno rezilo.
 Obe robni ploskvi sta pri rezilu ravno, pri temenu zaokroženo zbrušeni,
 njuni robovi celo facetirani. Širši ploskvi sta vzboklo izoblikovani. Sle-
 dovi enosmernega končnega poliranja so na trupu še dobro vidni. Se-
 kira, pogledana v profilu, ni povsem simetrična, ker je bil kamen blizu
 temena še pred končno obdelavo — kot je razvidno iz poliranja, ki je
 hotelo poškodovano mesto čim bolj zboljšati — ploskoma odluščen
 (T. I, 1). — Mestni muzej v Slovenjem Gradcu.
- Na »srednji njivi«
 so naleteli s plugom na zid; na »pongradi«
 so našli kameno dleto, ki je dolgo okoli 10 cm in široko pri rezilu okoli
 5 cm. Dleto hrani kmet p. d. Dáneu nad Grabentišlerjev na Legnu.
 Pripovedujejo, da je bil na »pongradi« — »stari britof«, kjer da je naj-
 denega še več kamenega orodja.

Obč. Vuzenica

- P 33. Vuzenica.
 Kamnita sekira. Povedal prof. J. Mravljak, Vuzenica, ki jo je videl
 v svoji mladosti pri stricu, in je brez dvoma z domačega terena po
 njegovi sodbi.

R 34. Železniška čuvajnica. Antično grobišče, ki so našli nanj o priliki železniških del (1859—60) pod Vutejem, to je, pri 1. železniški čuvajnici od Vuzenice proti Vuhredu. Celovski muzej hrani od tod trebušasto žaro z ozkim vratom iz rumene gline, ki je bila najdena skupno z 12 drugimi. — Landesmuseum Klagenfurt, inv. 529, daroval Jos. Ulepitsch, rudniški uradnik, leta 1865. S tega najdišča je prav tam tudi fragment velikega morskega polžka s sledovi umetne obdelave. — Landesmuseum Klagenfurt, inv. 556, daroval isti.

Na notico, ki ni objavljena, me je opozoril prof. J. Mravljak, Vuzenica, ki je dal na razpologo tudi svoj prepis iz inv. knjige; predmetov samih pa v celovškem muzeju ni mogel odkriti.

Lega grobišča samega kaže na neko pot, ki prihaja s Pohorja in se sklada prejkone s srednjeveškimi živinskimi goni Slovenj Gradec—Vuzenica.

Atransa

Obč. Trojane

N 1. Št. Gotard.

Hum nad Št. Gotardom. Nekateri domačini nedoločno pripovedujejo o starinskih najdbah na humu za šentgotardsko cerkvijo. Pri obhodu nisem našel nikakega sledu na njivah. Res pa je, da so njive stare, gozd pod njimi pa je preprežen z globoko vrezanimi, opuščenimi kolo-vozi. Vrh hriba je eminentna razgledna točka.

N 2. Hrastnik pri Trojanah.

Hišna št. 1, p. d. pri Bolku, njiva »Resnerca«. Bronasta gmota (težka 1 kg), razjedena od patine, najdena pri obdelovanju leta 1953.

R 3. Št. Ožbalt.

Hišna št. 6 (Smerkolj). Pred 40 leti je bila nad vrati poslopja vzdana »ribja deklica«, namreč deklica z ribjim trupom, plastičen relief, ki so ga dali brez vzroka odklesati in uničiti.

N 4. Podmilj pri Št. Ožbaltu.

Na hribu Samargel za kmetom Vinkom Matjanom (p. d. Samoglar) so v skalovju baje kaveljni, po pripovedovanju za čolne (»ko je bilo tod še jezero«).

R 5. Podzid.

Cerkev sv. Mohorja in Fortunata. Odlomek napisnega kamna, prejkone nagrobnika iz belega marmora. Ohranjen samo del napisa, ker je bila plošča predelana v kropilnik, deli črk so ohranjeni na spodnji strani, v hrbtno ploskev kamna je bila vsekana školjka za vodo. Premer školjke = 43,5 cm, debelina = 16,5 cm; višina črk = 5,5 cm. Klinasto klesane črke so visoke, na krajeh hast imajo trikotne odebelitve; ohranjeni so sledovi 5 vrstic. Višina ohranjenega dela napisne ploskve = 38 cm, širina = 17 cm (sl. 2).

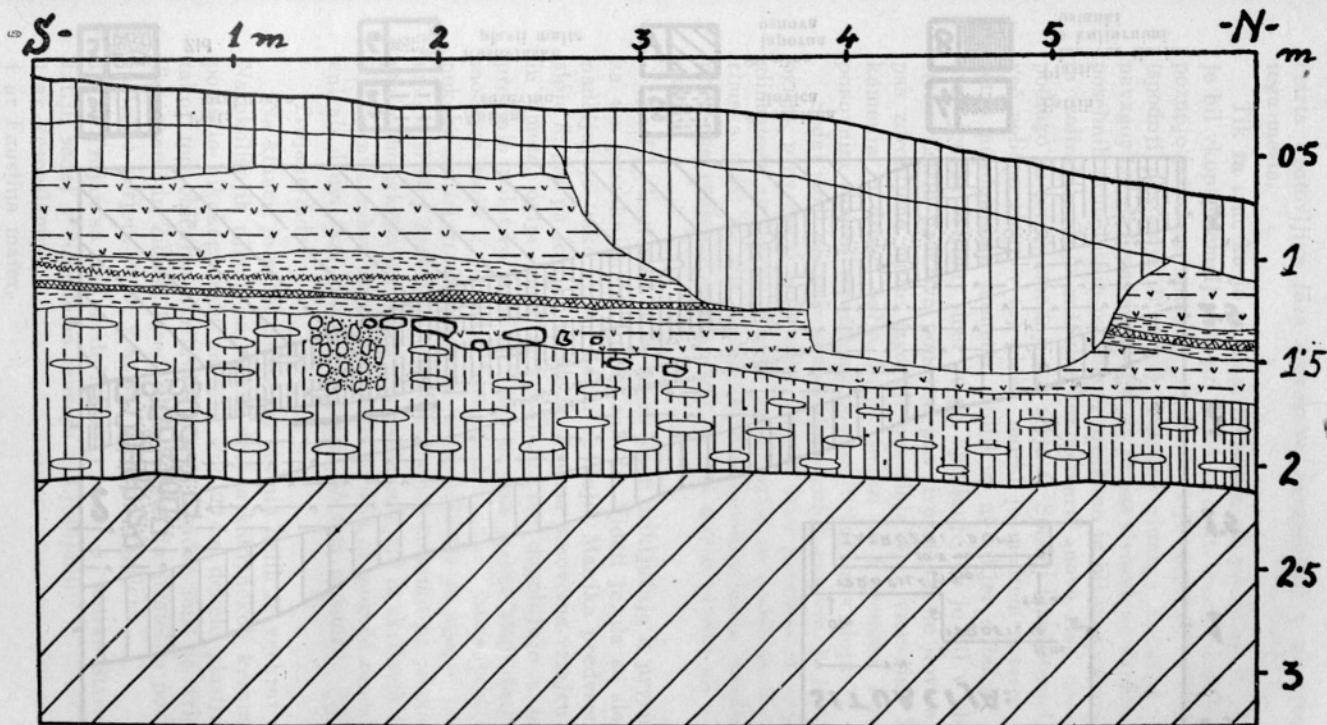
Trojane.

- R 6. Hišna št. 7 (Franc Brvar). Pri izkopnih delih za hišo leta 1949 našli več rimskih zidov, luknje za bruna in druge starine — a samo v zahodni polovici poslopja.
- R 7. Na njivah nad »staro cesto« (pod hišo št. 7; vsek prejkone rimske ceste se na pobočju nad Bolsko dobro razloči, danes gre steza čezenj) za hišo št. 7 in severno ceste Trojanje—Zide najdejo včasih posamične rimske novce; drugih značilnosti od tam ni.
- Hišna št. 8 (p. d. Matija). Na njivah pod hišo (nekako do prvega kolena na pobočju, ki pada proti Orehovici) najdejo razmeroma pogosto posamične rimske novce.
- R 8. Redko pa se najdejo posamični rimski novci od hiše št. 8 na njivah proti Zidem (pa še to vsega v dolžini 200 m in le južno od ceste Trojanje—Zide).
- R 9. Hišna št. 9 (Režun). Na prostoru hišne parcele ter na njivah pod hišo (do prvega kolena v pobočju, ki pada proti Orehovici) — je v zemlji zidovje in tudi pogosto najdejo rimske starine.
- R 10. Zadrudni dom. Profil (sl. 3 a, b) je bil zrisan poleti 1953 o priliki gradbenih del za Zadrudni dom v Trojanah; lega obeh zemeljskih prerezov je razvidna s situacijske skice.

Zadrudni dom stoji severno od ceste Trojanje—Št. Gotard, ki poteka po vrhu grebena med dolinama Bolske in Orehovice, in sicer na robu skoraj ravnega grebena nad dokaj strmim pobočjem. Padanje površine proti dolini Bolske, ob kateri se spušča s Trojan cesta proti Vranskemu, je razvidno tudi s profila. Nadalje je s profila na prvi pogled opaziti, večji vsek (sloj 1) neznanih kopačev med m 3—5, ki je segal dokaj globoko in prerezal nekaj povezanih antičnih slojev.

Arheološko sterilno osnovo na tem mestu daje laporna kamenina, ki pada — kakor površina — proti severu. Prvi sloj (spodnji pas sloja 8), ki leži na njem med m 0—6, je sivozelen lapornat il z drobci oglja in posamičnimi črepinjami. Od njih je bilo v očiščeni steni opaziti n. pr. nekaj drobcev rjavo žgane, vrtene keramike, okrašene z vertikalnimi metličastimi vrezi, pa tudi že drobec dobre uvožene terre sigillate. O formah posod se na osnovi slučajno najdenih drobcev seveda ne more govoriti. Po površini tega sloja, ki delno skoraj neopazno prehaja v zgornji sloj (srednji pas sloja 8) sive ilovice z drobci oglja, tudi malte in rdeče ožganega glinastega stenskega ometa, je (posebno razločno med m 0—2) ležala tanka, temnorjava, delno že rdeče in višnjevo ožgana črta. Torej ostanek neke pogoreline.

Kakor najnižji sloj samo z ostanki oglja in keramike ne dovoljuje sklepati kaj več kot o človekovi bližini, tako govori o njem že bolj konkretno druga zaznavna faza (rdeče ožgana črta); popolnoma jasno ga pa že prav v neposrednem okolju tega mesta dokazujejo koščki glinastega stenskega ometa in malte v sledečem, prej omenjenem sloju (srednji pas sloja 8). Na površini tega (posebno izrazito pri m 1) leži rumenkast pas ilovice z neznatnimi drobci keramike, nad njim pa je sloj rjave ilovice (vrhnji pas sloja 8), že poln arheoloških drobcev. To je



1 Prst; prekopano



2 Antične ruševine



3 Sivozelena ilovica



4 Estrih



5 Zid



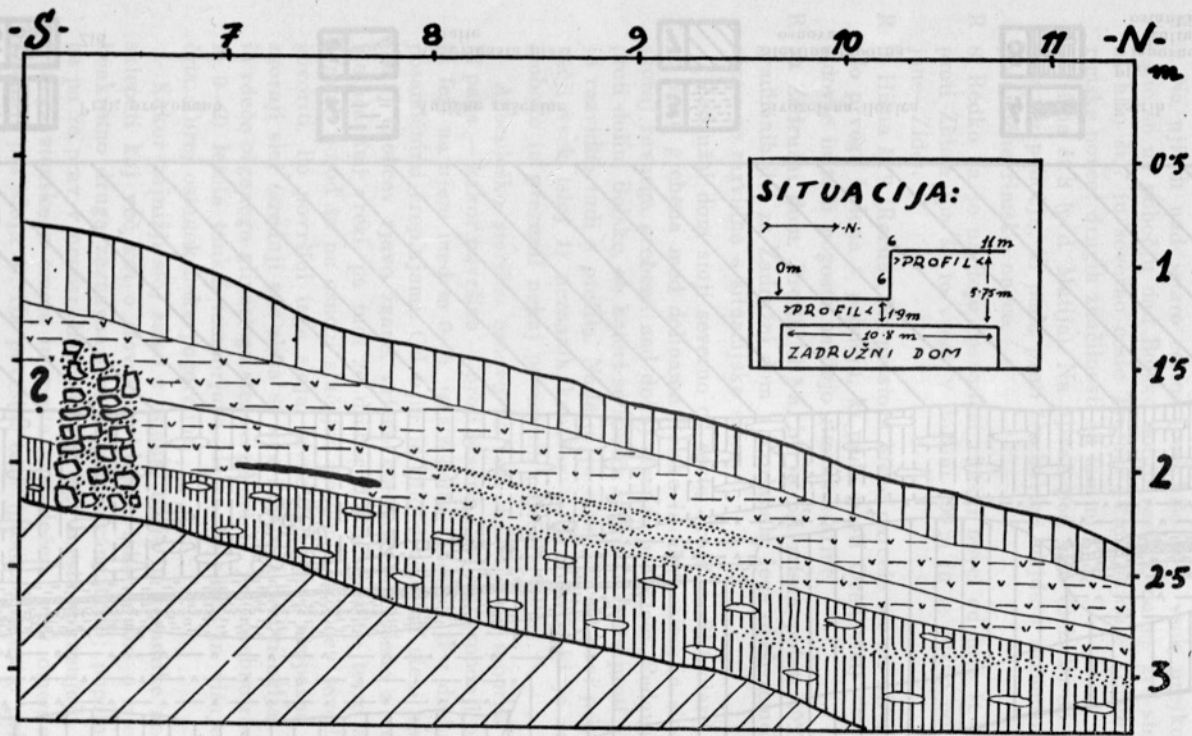
6 Ruševinasta plast malte



7 Sterilna laporna osnova

8 Plasti laporne ilovice s kulturnimi ostanki

Sl. 5 a



- | | | | | | | | |
|--|--------------------|--|----------------------------|--|-------------------------------|--|--|
| | Prst;
prekopano | | Antične
ruševine | | Sivozelena
ilovica | | Estrih |
| | Zid | | Ruševinske
plasti malte | | Sterilna
laporna
osnova | | Plasti
laporne ilovice
s kulturnimi
ostanki |

Sl. 3 b

četrta ugotovljiva faza človekove navzočnosti v neposrednem okolju tega mesta.

Tik za tem, ko je ta plast že ležala, ali pa delno že istočasno z njo, je bil vkopan temelj zidu pri m 1,5 (z malto vezani lomljenci), katerega pozneje porušene stene so pustile v sloju antičnih ruševin med m 2—6 (spodnji pas sloja 2) nekaj ostankov zidnega kamenja. Sloj, ki sledi navzgor (spodnji pas sloja 3) — to je pas sivozelene ilovice — ne vsebuje posebnih arheoloških ostankov, prejkone je bil nasut zato, da bi prekril in izoliral spodnje ruševine ter ustvaril »nova tla«, obenem pa tvoril podlago za estrih (spodnji pas sloja 4). Spodaj ležeči temelj zidu ni imel več nobene vloge v tej plasti, moral je medtem namreč odslužiti svojemu nekdanjemu namenu. Profil se ni nikjer dotaknil mejnih zidov omenjenega estriha; sicer je pa vprašanje, če je bil v obzidanem prostoru. Estrih prekriva ponoven pas sivozelenskaste ilovice, na njej leži pas zdrobljene malte (zgornji pas sloja 4) z vmesnimi koščki opeke, kamenja in drobcu oglja, ki pa že pri m 2 preneha. Pas je prekrit s ponovnim slojem sivozelene ilovice (vrhnji pas sloja 3).

Sedaj sledi navzgor močan sloj rimskih ruševin, ki kaže izrazito sled ognja, pravzaprav pogorišča: ožgani kosi porušenega stenskega ometa, glinastega stenskega oblepa, plasti oglja in podobno. To je zaključna rimska plast na tem mestu, ki nedvomno pripada nasilno uničenemu, prejkone večjemu poslopju ali na tem mestu samem ali v neposrednem okolju.

Profil plasti med m 6—11 se sicer priključuje k prvemu, vendar je za 4 m pomaknjen bolj proti zahodu. Videti je, da se sloji v glavnem nadaljujejo (tako vrhnji kakor spodnji). Manjka predvsem zgornji pas sloja 8; pač pa je med obema spodnjima pasovoma vrinjen sloj ožganine in ometa, oglja (med m 9,5—11,5), ter dopolnjuje s tem podatkom prejšnjo polovico profila, kjer na tem mestu sledi ometa ni bilo. V močnem sloju 2 je nekaj ruševinskih pasov malte (sloj 6), ki kažejo nekako na tri gradbene faze; poleg najnižje je opaziti pri m 7—8 tudi močnejši sloj žganine — za podrobnejše podatke pa je potrebno seveda podrobno izkopavanje. Večji in solidnejši zid iz skrilavih lomljencev, ki so vezani z dobro malto, na osnovi profila ni mogoče zanesljivo pripisati eni ali drugi fazi kulturnih ostalin na tem prostoru.

Trojane-Zide.

Na klanecu je našel cestar pri cestnih delih že večkrat rimske novce. Na okolišnjih njivah pa ni niti drobca kakršnekoli keramike. Orači ne pomnijo nikakega zidu od tam. Pod 20 cm debelo plastjo prsti prične takoj tod običajna skrilava osnova. Vendar ima pa vrh klanca med Trojanami in Zidemi izredno geografsko in strateško pozicijo, tako da je težko verjeti, da bi v antiki ne bila izrabljena.

R 12. Iz Trojan so tudi sledeči rimski novci (iz zbirke Stare, Šmartno pri Litiji, sedaj v Narodnem muzeju v Ljubljani):

1 ar Vespasianus.

1 ar Faustina mater.

- 2 ae Septimius Severus.
 2 ae Claudius Gothicus.
 2 ae Gallienus.
 1 ae Severina.
 3 ar Constantinus I.

N 15. Trojane, stare ceste. Med najstarejšimi cestami — pred desetletji imenovana tudi »rimska« med ljudstvom — je sledeča: Trojane—Št. Gotard—Trzin—Volčja jama—Presédle—Ojsterc—Loke—Št. Jurij ob Taboru—Celje.

Druga stara pot se cepi na Št. Gotardu in vodi na Čemšenik—Aržiše—Kotredež—Trbovlje ali Zagorje.

Povedal Franc Bolte, bajtar, Zavrh 5 (pri Trojanah) leta 1953.

14. Učak, hrib pri Trojanah.

Manjši hrib, ki leži med kmetijo p. d. Dobiček (Učak 14) in kmetijo p. d. Lukej (Učak 7), je mesto, od koder izvirajo prejkone bronasti ostanki kipa Marka Avrela. Leta 1941 ga je dokaj preiskoval W. Schmid. Vrh in južno pobočje je prepregel z 0,5 m širokimi in do 15 m dolgimi jarki; kopali so po pripovedovanju Dobička do globine 1 m in malo čez. Z jarki so nasekali dokaj zidovja in našli mnogo drobnarij, kakor orodja in črepinj. W. Schmid je pripovedoval domačinom, da je našel utrdbo. Orači še danes najdejo na njivah rimsko keramiko, pa tudi železno orodje in orožje ter zidove, ki se jih plug dotika, in sicer na njivah po vsem hribu.

Učak ima zelo strateški položaj in povsem obvladuje trojanski klanec in preval; stoji na meji med dolinama Radomlje in Orehovice (Zagorski graben in Črni graben) in obvladuje tudi možnostno traso stare ceste, ki prejkone ni vodila po smeri današnje, ampak južno, tikoma okoli hriba ter nato pod kmetijo p. d. Cvet proti Št. Ožboltu po južnem pobočju potoka Radomlje (cf. S. Rutar, Letopis Matice Slovenske za leto 1890, Ljubljana 1890, 121). Pripovedujejo namreč, da je to stara trasa.

N 15. Učak št. 7 (Novak, p. d. pri Luketu). Tik nad grabnom, po katerem teče Učašca, ki se malo nižje izliva v Radomljo, je dolga, laporna njiva, kjer so leta 1952 na njenem jugovzhodnem kraju pri kopanju jame za repo našli staro zidovje in živalske kosti. Na robu njive tik nad Učaško je teren umetno tako izoblikovan, kakor da tiči pod rušo ostanek manjšega mostu čez potok.

R 16. Zide pri Trojanah.

Nihče starih ne pomni, da bi bili našli na njivskih ali stavbnih parcelah v Zideh zidove. Nekateri pripovedujejo, da sporadično najdejo novce na njivah tik pod vasjo.

Tudi pri cerkvi sv. Mohorja in Fortunata v Podzidu ni bilo najdb (odlomek rimskega nagrobnika v cerkvi glej pod št. 5).

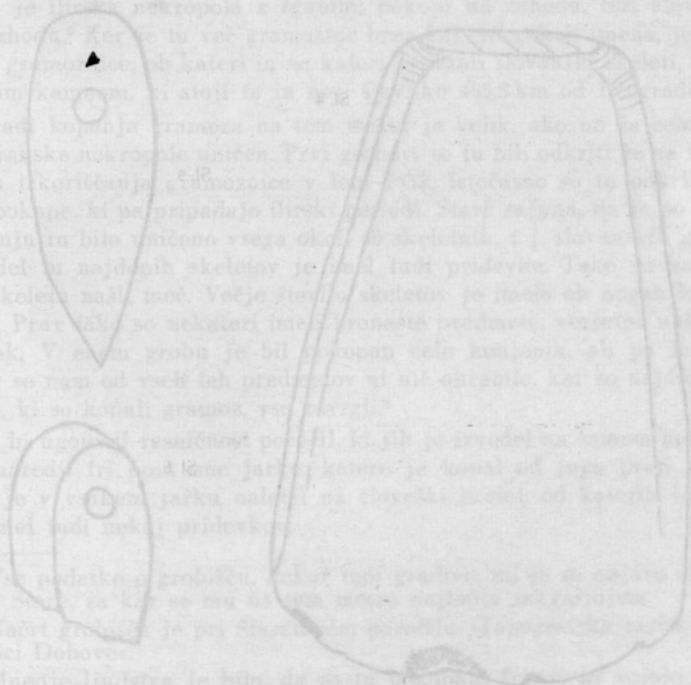
V poslopju št. 4 Zide (p. d. pri Devsu) pravi izročilo, da sta vzdiana še dva rimska napisna kamna. Na oglu hiše so vidni trije marmorni kosi, od katerih je eden spodnji del marmorne stele v velikosti: višina = 100, širina = 60, debelina = 25 cm.

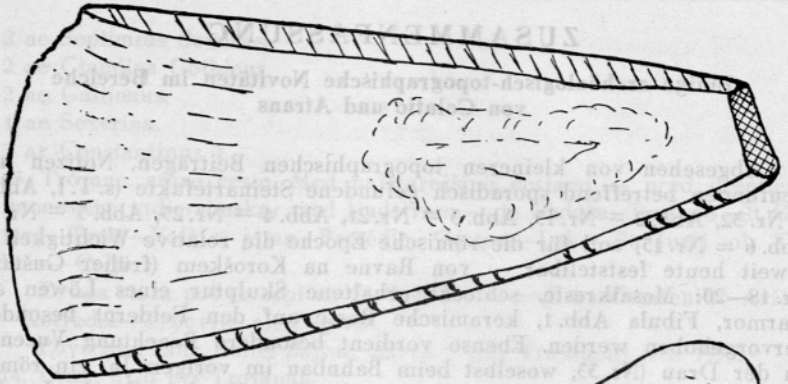
ZUSAMMENFASSUNG

Einige archäologisch-topographische Novitäten im Bereiche von Colatio und Atrans

Abgesehen von kleineren topographischen Beiträgen, Notizen und Neufunden betreffend sporadisch gefundene Steinartefakte (s. T. I, Abb. 1 = Nr. 32, Abb. 2 = Nr. 13, Abb. 3 = Nr. 21, Abb. 4 = Nr. 25, Abb. 5 = Nr. 22, Abb. 6 = Nr. 15) soll für die römische Epoche die relative Wichtigkeit — soweit heute feststellbar — von Ravne na Koroškem (früher Guštanj; Nr. 18—20: Mosaikreste, schlecht erhaltene Skulptur eines Löwen aus Marmor, Fibula Abb. 1, keramische Reste auf den Feldern) besonders hervorgehoben werden. Ebenso verdient besondere Beachtung Vuzenica an der Drau (Nr. 33, woselbst beim Bahnbau im vorigen Jh. ein römerzeitliches Gräberfeld angeschnitten wurde (diese Funde sollen im Landesmuseum zu Klagenfurt — Inv. Nr. 529 u. 556 — aufbewahrt sein).

Von Novitäten im Bereiche der statio Atrantina ist von Interesse das erste von dort publizierte Profil (Nr. 10; Abb. 3 a, b), wie auch das neue Inschriftfragment, weisser Marmor — vermutlich Grabstein — aus Podzid (Nr. 5), das in der Kirche des hl. Hermagoras und Fortunat als Wasserbehälter Verwendung fand (Abb. 2); H = 45,5, D = 16,5, Bh = 5,5 cm. Erhalten sind Spuren von 5 Zeilen.

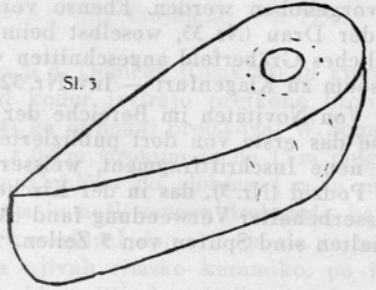




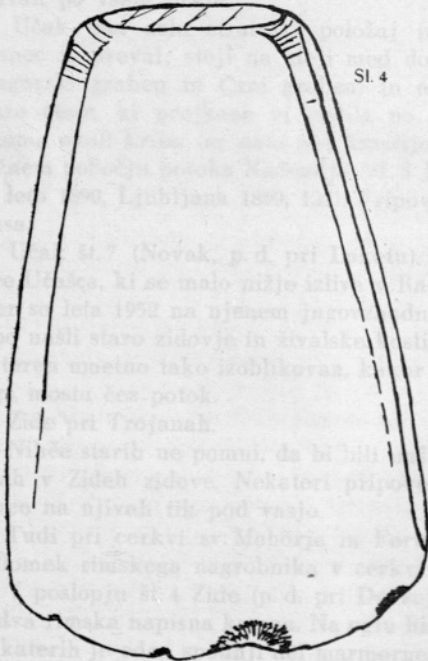
Sl. 1



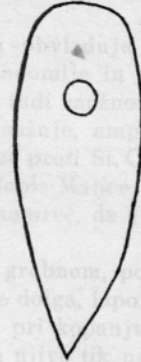
Sl. 2



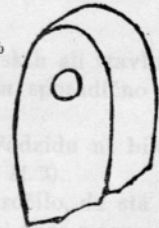
Sl. 3



Sl. 4



Sl. 5



Sl. 6