

Glasilo »INGRAD«
Naklada 1500 izvodov
Izdaja gradbeno industrijsko
podjetje »Ingrad« v Celju
Odgovorni urednik
Franc Vitanc
Tehnični urednik
Darko Maligoj
Urejuje uredniški odbor
Tisk in klišei CETIS Celje

GLASILO KOLEKTIVA

LETO XX. — ST. 1. — FEBRUAR 1971

ING. IVAN CIJAN
ŠEF KOMERCIALNE SLUŽBE

Proizvodne naloge za leto 1971

Po ocenitvi del, ki smo jih izvedli v lanskem letu, bo ostalo za dovršitev del po že sklenjenih pogodbah za letošnje leto ca. 64.000.000 din. Tako je vstopilo podjetje v novo leto s preko 60% zasedenimi kapacitetami. To stanje prevzetih del je za podjetje zadovoljivo z ozirom na to, da tu še niso vključeni novi stanovanjski objekti, ki jih bo podjetje začelo izvajati za trg.

Sektor Celje je z ozirom na prevzeta dela in že sklenjene pogodbe med najboljšimi, saj ima zasedenih kapacitet že ca. 85%, ako upoštevamo plan v isti višini kot je bil postavljen v lanskem letu. Pogodbe, ki so bile sklenjene v zadnjih mesecih, so postavile pred sektor, kakor tudi pred podjetje, velike in odgovorne naloge, da bomo vse te objekte kvalitetno in v roku dovršili. Tu so mišljeni objekti: Posebna šola v Celju, poslovni objekt za Agrotehniko, varilnica Pivovarne Laško, hala za Galanterijo v Rimskih Toplicah in poslovno stanovanjski blok v Laškem. Ostajajo pa obveze tudi na ostalih objektih starejšega datuma: motel, stolpnica v Malgajevi in Kocbekovi ulici, dela na objektih v Cinkarni in poslovnem objektu v Čretu. Iz zgoraj naštetih nalog je razvidno, da bo sektor Celje moral krepko prijeti za delo in marsikdaj reševati izpolnitev zahtevanih obvez tudi z nadurnim delom.

Sektor Zalec je zanimiv primer nihanja prevzetih del v posameznih časovnih obdobjih. V lanskem letu se je pojavilo na tem področju toliko del, da jih sektor sam ni mogel v celoti izvršiti. Dela so bila prevzeta 100% preko predvidenega plana. Na pomoč so prihajali tudi drugi sektorji. V tem letu se bo kar lahko primerilo, da bo ta pomoč obratna. Sektor bo izvajal dela na že lani začelih objektih: na samopostrežni trgovini v delavsko restavracijo v Velenju, Tovarni ivernih plošč v Nazarju, hali »A« in »B« Juteks ter na novih delih, ki jih bodo dobili med letom.

Sektor Montaža gradnje ima že z začetnimi deli delno zasedene kapacitete tudi za to leto. Z novimi stanovanjskimi objekti, ki jih bodo pričeli izvajati pa bo sektor svoje kapacitete v polni meri izkoristil. Prizadevati si bo treba, da bomo roke izgradnje montažnih objektov skrajšali in izvajali objekte v tistem terminu, ki smo ga že nekoč dosegli.

Sektor Store je vstopil v novo leto z zelo majhnim procentom prevzetih del z ozirom na dane kapacitete. Težišče delovanja sektorja je izgradnja novih obratov Zelezarne Store na Teharju. Manjši del njegovih kapacitet je angažirano v Sentyurju pri izgradnji 20-stanovanjskega stolpiča. S tem pa še ni rečeno, da sektor ne bo mogel zaposliti kapacitet na svojem področju. Pri izgradnji obratov Store II, čaka sektor še dosti novih nalog, in to: aneks valjarne, strojni temelji obdelovalnice valjev, aneks obdelovalnice valjev, valjarna in drugi.

Sektor Konjice je trenutno slabo zaseden s prevzetimi deli. Izvajal bo dela, ki jih je začel lani, in sicer: samopostrežna trgovina, zdravstveni dom in gasilski dom. V kolikor se bodo začele predvidene investicije v Konusu, Kostroju in Tovarni kovanega orodja v Zrečah, ne bo problemov za zaposlitev kapacitet.

Sektor vzdrževalnih obratov zaposluje v pretežni večini vajence

in strokovno silo, ki je potrebna za praktično izučevanje vajencev. Dela izvaja na takoimenovanih šolskih objektih. V tem letu bo sektor nadaljeval dela na že začetem 20-stanovanjskem stolpiču in na objektih individualne stanovanjske izgradnje za naše člane kolektiva. Zaposlitev kapacitet sektorja ni problem, ker s svojimi kapacitetami lahko pomaga reševati proizvodne naloge na ostalih sektorjih, ker je dostikrat tudi potrebno.

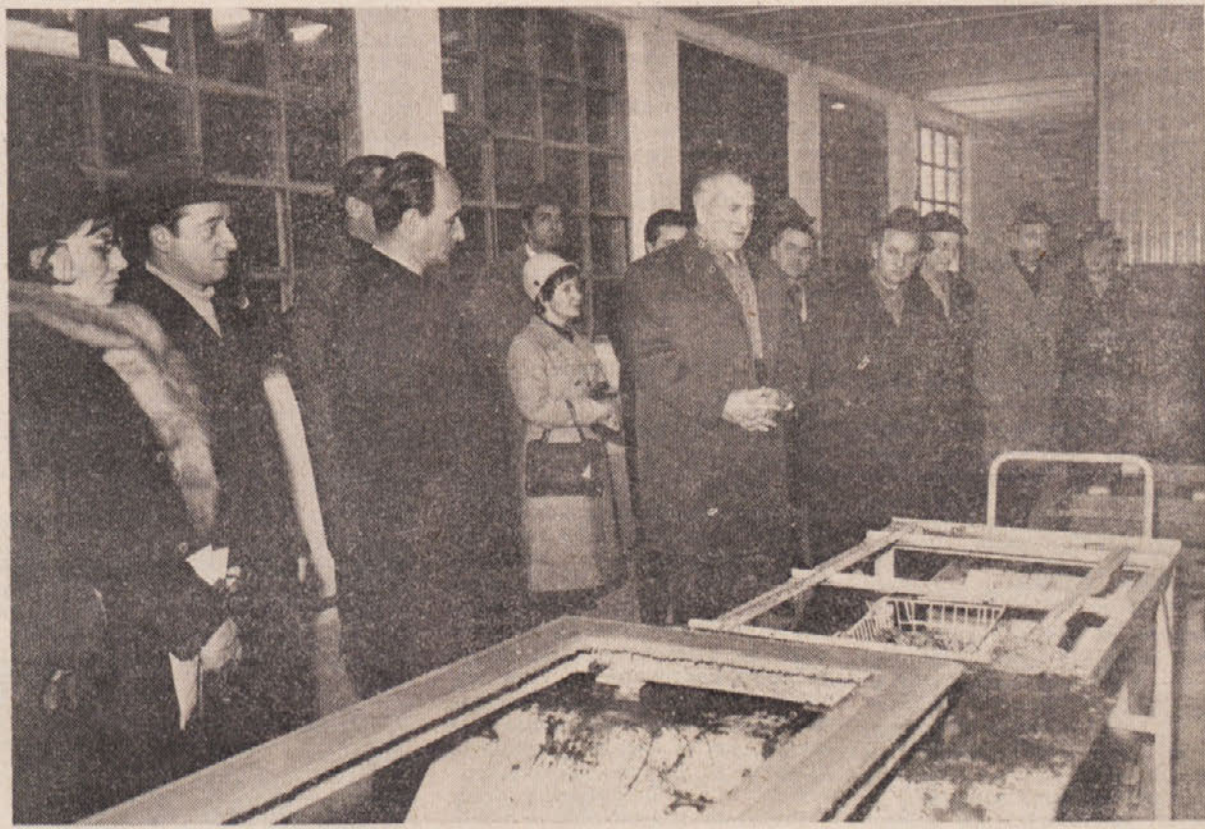
Sektor Ljubljana bo v letošnjem letu nadaljeval delo v: Cementarni Trbovlje, kjer izvajamo dela skupno z gradbenim podjetjem Tehnika iz Ljubljane, na poslovno stanovanjskih objektih na Jami in samopostrežni trgovini v Soseski S-6 v Šiški, na izgradnji soseske na Krimu in pa na dveh novih soseskah, za katere vso potrebno dokumentacijo intenzivno pripravljajo. To sta Soseska BS-7 za Bežigradom

in Soseska Koseze s karakteristično terasasto stanovanjsko izgradnjo. V prvi soseski naj bi delati pričeli že v spomladanskem času, v drugi soseski pa v poletnem času.

Z otvoritvijo del na teh dveh soseskah, bi bile proizvodne kapacitete sektorja zasedene tudi za daljše obdobje. Na ljubljanskem področju bi morali težiti za tem, da bi ostale proizvodne kapacitete bolj strjene, da se ne bi cepile na veliko gradbišč, da bi se povečala izgradnja stanovanj in s tem tudi sorazmerno proizvodne zmogljivosti sektorja. V Cementarni Trbovlje se obseg dela še povečuje z novimi nalogami, ki jih prvotna pogodba ni zajela.

Viadukt na Verdu gradi naše podjetje. Pri tej gradnji je udeleženo s še štirimi drugimi člani poslovnega združenja »GIPOSS«. Dela bodo izvajana nepretrgoma do novembra 1972.

(Nadaljevanje na 2. strani)



Že v prejšnji številki smo seznanili kolektiv, da smo v sodelovanju z avstrijskim podjetjem Accman in celjsko Kovinotehno osvojili proizvodnjo kvalitetnih betonskih oken. Na sliki direktor ing. Čmak otvarja proizvodni postopek

Kadrovanje proizvodnih gradbenih delavcev



FRANC VITANC
šef
splošno-
kadrovske
službe

Čedalje večje pomanjkanje kvalificiranih gradbenih delavcev postaja že problem, ki sili v razmišljanje ali in kako bomo v bodoče kos našim proizvodnim nalogam. Vsi lanski napori za pridobitev novih KV delavcev so bili skoro brezuspešni, ker takih delavcev v državnem merilu praktično ni več na razpolago. Vzrok takemu pomanjkanju je velik razmah gradbeništva po vsej državi, kakor tudi industrializacija manj razvitih področij, ki so bila dosedaj stalni viri za kadrovanje gradbenih delavcev. To pogojuje vse večje možnosti zaposlovanja delavcev v domačem kraju in zelo zmanjšuje zanimanje za delo v Sloveniji. Množično odhajanje gradbenih delavcev na delo v inozemstvo je tudi eden od vzrokov, za katerega lahko trdimo, da odločilno povzroča stanje.

Možnosti za kadrovanje nekvalificiranih delavcev so sicer omejene, vendar še zadovoljive. Zaradi pomanjkanja kvalificiranih gradbenih delavcev ter glede na zadovoljive vires nekvalificiranih, smo se odločili za hitrejšo usposabljanje le-teh v polkvalificirane delavce. Za leto 1970 smo na ta način v našem izobraževalnem oddelku organizirali tečaj za priučitev zidarjev in tesarjev, pri Zavodih za zaposlovanje v sosednjih republikah pa smo si pogodbeno zagotovili planirano število potrebnih priučenih gradbenih delavcev, in sicer 3 tečaje zidarjev, 4 tečaje tesarjev ter 2 tečaje železokrivcev. Zavodom za zaposlovanje, ki so usposabljali delavce za naše potrebe, smo plačali približno polovico stroškov. S tečajniki, ki so se usposabljali za naše podjetje, smo vzdrževali občasne stike in sodelovali pri zaključnih izpiti. Na hitro priučeni delavci še nimajo dovolj prakse, zato se tudi ne morejo takoj znajti v novem okolju na gradbišču. Tudi sprejem takih delavcev na gradbiščih in nudenje potrebne strokovne pomoči ni bilo povsod zadovoljivo. Zaradi tega smo uvedli poskusno delo s temi delavci pod vodstvom inštruktorjev ali skupinovodij. Izgleda, da je ta način uvajanja priučenih delavcev uspešen, zato ga nameravamo izvajati tudi v bodoče.

Za letošnje 1971. leto si moramo že sedaj zagotoviti potrebno število proizvodnih gradbenih delavcev. V ta namen je že izdelan načrt izobraževanja, po katerem bomo v našem oddelku za izobraževanje na tečajih usposabljali nekvalificirane delavce. Po tem načrtu nameravamo usposobiti 25 zidarjev, 50 tesarjev, 20 železokrivcev in 15 strojnikov za lahko gradbeno mehanizacijo. Preostali del, oziroma glavnino, usposobljenih gradbenih delavcev pa bomo

skrčili in jih odobravati le za primere, ko bo to nujno potrebno. Računamo namreč, da bo približno 110 delavcev v tečajih in da bo za ostale tudi pozimi dovolj dela.

Prej smo omenili število delavcev, ki se bodo lahko usposobili v naših tečajih za zidarje, tesarje, železokrivce in strojnike. Razen teh imamo predvidene še tečaje in seminarje za dodatno usposabljanje PK in KV delavcev, kot npr. priučitev slikarjev za polaganje tapet, za signaliste, za odrarje, usposobitev zidarjev za strojne omete, za strojnike težke gradbene mehanizacije ter uspo-

skrčili in jih odobravati le za primere, ko bo to nujno potrebno. Računamo namreč, da bo približno 110 delavcev v tečajih in da bo za ostale tudi pozimi dovolj dela.

Prej smo omenili število delavcev, ki se bodo lahko usposobili v naših tečajih za zidarje, tesarje, železokrivce in strojnike. Razen teh imamo predvidene še tečaje in seminarje za dodatno usposabljanje PK in KV delavcev, kot npr. priučitev slikarjev za polaganje tapet, za signaliste, za odrarje, usposobitev zidarjev za strojne omete, za strojnike težke gradbene mehanizacije ter uspo-

skrčili in jih odobravati le za primere, ko bo to nujno potrebno. Računamo namreč, da bo približno 110 delavcev v tečajih in da bo za ostale tudi pozimi dovolj dela.

Prej smo omenili število delavcev, ki se bodo lahko usposobili v naših tečajih za zidarje, tesarje, železokrivce in strojnike. Razen teh imamo predvidene še tečaje in seminarje za dodatno usposabljanje PK in KV delavcev, kot npr. priučitev slikarjev za polaganje tapet, za signaliste, za odrarje, usposobitev zidarjev za strojne omete, za strojnike težke gradbene mehanizacije ter uspo-

skrčili in jih odobravati le za primere, ko bo to nujno potrebno. Računamo namreč, da bo približno 110 delavcev v tečajih in da bo za ostale tudi pozimi dovolj dela.

Prej smo omenili število delavcev, ki se bodo lahko usposobili v naših tečajih za zidarje, tesarje, železokrivce in strojnike. Razen teh imamo predvidene še tečaje in seminarje za dodatno usposabljanje PK in KV delavcev, kot npr. priučitev slikarjev za polaganje tapet, za signaliste, za odrarje, usposobitev zidarjev za strojne omete, za strojnike težke gradbene mehanizacije ter uspo-

skrčili in jih odobravati le za primere, ko bo to nujno potrebno. Računamo namreč, da bo približno 110 delavcev v tečajih in da bo za ostale tudi pozimi dovolj dela.

Prej smo omenili število delavcev, ki se bodo lahko usposobili v naših tečajih za zidarje, tesarje, železokrivce in strojnike. Razen teh imamo predvidene še tečaje in seminarje za dodatno usposabljanje PK in KV delavcev, kot npr. priučitev slikarjev za polaganje tapet, za signaliste, za odrarje, usposobitev zidarjev za strojne omete, za strojnike težke gradbene mehanizacije ter uspo-

skrčili in jih odobravati le za primere, ko bo to nujno potrebno. Računamo namreč, da bo približno 110 delavcev v tečajih in da bo za ostale tudi pozimi dovolj dela.

Prej smo omenili število delavcev, ki se bodo lahko usposobili v naših tečajih za zidarje, tesarje, železokrivce in strojnike. Razen teh imamo predvidene še tečaje in seminarje za dodatno usposabljanje PK in KV delavcev, kot npr. priučitev slikarjev za polaganje tapet, za signaliste, za odrarje, usposobitev zidarjev za strojne omete, za strojnike težke gradbene mehanizacije ter uspo-

skrčili in jih odobravati le za primere, ko bo to nujno potrebno. Računamo namreč, da bo približno 110 delavcev v tečajih in da bo za ostale tudi pozimi dovolj dela.

skrčili in jih odobravati le za primere, ko bo to nujno potrebno. Računamo namreč, da bo približno 110 delavcev v tečajih in da bo za ostale tudi pozimi dovolj dela.

skrčili in jih odobravati le za primere, ko bo to nujno potrebno. Računamo namreč, da bo približno 110 delavcev v tečajih in da bo za ostale tudi pozimi dovolj dela.

skrčili in jih odobravati le za primere, ko bo to nujno potrebno. Računamo namreč, da bo približno 110 delavcev v tečajih in da bo za ostale tudi pozimi dovolj dela.



Bolj kot osebni dohodki so za dobro sodelovanje, počutje in delo važnejši osebni odnosi in počutje v kolektivu. Zato so še kako potrebni skupni razgovori in izmenjava mišljenj tudi za skupno mizo

Proizvodne naloge za leto 1971

(Nadaljevanje s 1. strani)

Dela v inozemstvu bomo nadaljevali s približno enakimi kapacitetami kot v lanskem letu. Podjetje trenutno zaposluje v inozemstvu, in to v zapadni Nemčiji, ca. 380 delavcev. Dela prevzemamo v sklopu nemških gradbenih podjetij in to v režiji, po enoti del in kompleksno kot objekt, brez materiala.

V letošnjem letu se bo potrebno strožje držati rokov dokončanja objektov in kvalitete izvršenih del. Roke izgradnje ob-

jektov bomo morali planirati že v samem pričetku z ozirom na proste proizvodne kapacitete podjetja.

Boljšje se bo v bodoče odpovedati prevzemu kakšnega objekta, kot pa s preveč prevzetimi deli ogroziti roke dokončanja ostalih objektov.

Rok in kvaliteta del sta dva bistvena elementa, ki kažeta na ugled podjetja. Ako hočemo, da bomo imeli pri investitorjih zupanje, bomo morali o tem temeljito razmisliti.

PREGLED DEL ZA IZVRŠITEV V LETU 1971

v 1000 din

Sektorji	Gradbena dela	Obrtna dela	Skupno	z ozirom na plan 1970 % prevzetih del
Celje	19.404	19.159	38.563	85
Zalec	2.416	2.600	5.016	39
Montažna gradnja	3.168	3.714	6.882	64
Štore	237	491	728	6
Konjice	841	720	1.561	38
Vzdrževalni obrati	200	500	700	31
Ljubljana	4.139	2.911	7.050	37
VERD (25 %)	3.500	—	3.500	100
SKUPNO:	33.905	30.095	64.000	60
Od tega gradnja za trg	9.733	10.551	20.284	32

ROMAN AJSTER
šef sektorja

Sektor Celje v besedi in sliki

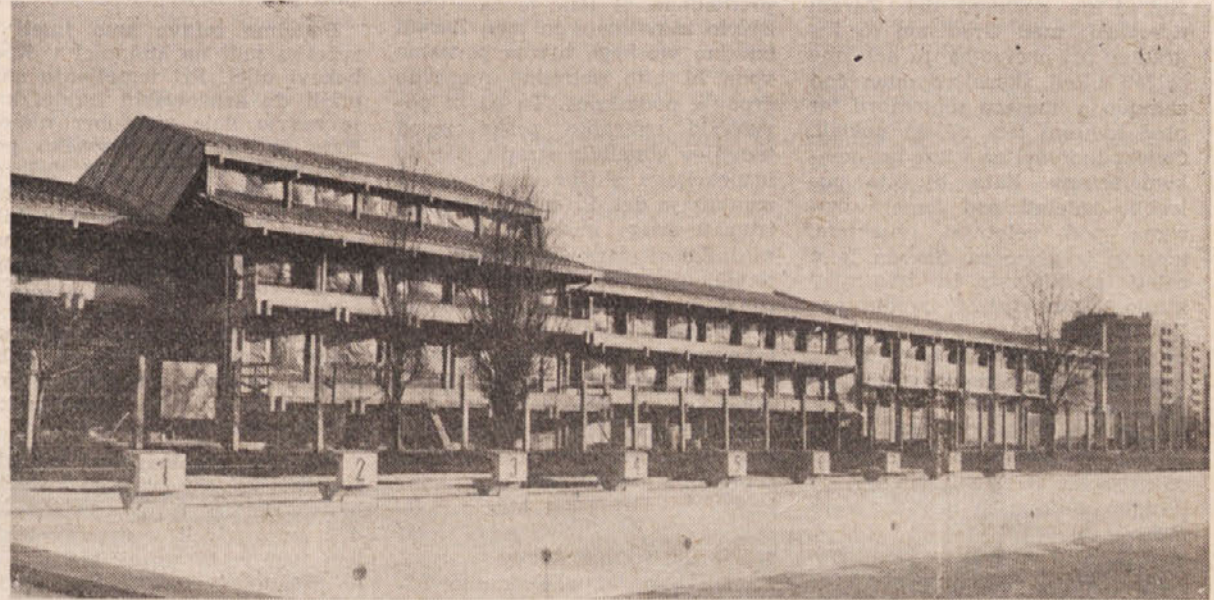
Sektor Celje je neke vrste matični sektor celotnega celjskega področja oziroma podjetja. S tem je podvržen stalnim organizacijskim spremembam po obsegu in funkcionalnosti zaključene proizvodnje. To vsekakor ne daje pozitivnih rezultatov. Sektor Celje je več ali manj vedno odvisen od drugih faktorjev v proizvodnem procesu, kot so: betonarna, maltarna, železokrivska delavnica in do neke mere tudi ostali obrati, ki s svojimi dobavami ali storitvami bistveno vplivajo na izkoriščanje delovnega časa zaposlenih na gradbiščih. S tem pa tudi na rok oziroma na plansko napredovanje dela. Pri tem ima sektor Celje zelo malo možnosti vpliva na optimizacijo dobav polproizvodov in storitev.

Plod zadnjih organizacijskih sprememb je tudi izredno nedoseganje planirane proizvodnje sektorja Celje v preteklem poslovnem letu. Proizvodni letni plan je bil izdelan za celotno celjsko področje. Sredi sezone so se formirali novi sektorji in s tem tudi planske obveze, ki pa niso bile najboljše razdeljene, saj so nekateri sektorji presegli planirano realizacijo skoraj 100 %, medtem pa je imel sektor Celje možnost realizirati le dobro polovico planirane proizvodnje.

V sestavu sektorja Celje so: gradbišča CI, ki jih vodi šef gradbišč tov. Fifer Egidij. Gra-

dijo predvsem industrijske objekte na področju Celja in okolice. Gradbišče C II vodi šef gradbišča Conč Anica. Pretežno gradijo poslovno stanovanjske objekte. Gradbišče Laško vodi šef gradbišča Aškerc Anton in izvajajo vsa gradbeno dela na širšem področju Laškega.

Posamezna gradbišča so imela sledeče probleme:



Objekt za AMD Šlander in Merx ob Ljubljanski cesti smo začeli graditi po nepopolnih načrtih. Preko-
račni roki rušijo ugled našega podjetja, zato moramo v prihodnje bolj odgovorno prevzemati obveznosti



Končno je najvišja stolpnica v Celju le dosegla svoj vrh. Upajmo in želimo, da pri obrtnih delih ne bi graditelji imeli toliko težav kot pri gradbenih

GRADBIŠČE CI.

Gradbišče Celje I je v zimskih mesecih opravilo temeljenje za halo v Cinkarni Celje, ki bo služila kot skladišče gotovih izdelkov pri proizvodnji TIO₂ v skupni površini 2.800 m². Delo na temeljih je bilo zelo težavno, saj stoji objekt na močvirnem po-

lovno silo dosegali dosti boljše rezultate in večjo realizacijo.

Spomladi leta 1970 je gradbišče CI prevzelo izgradnjo montažne hale za radiatorje v Emo Celje — površine 3.600 m² s prizidkom. Investitor je združenje »Smelt«, ki je tudi prevzelo obvezo za montažo jeklene konstrukcije. Zanimivost te hale je, da je sorazmerno visoka, povsem zaprta z »Durisol«

dročju. Potrebno je bilo sorazmerno globoko temeljenje, v izredno hladnem in mokrem terenu, s precejšnjim vdorom podtalne vode. Vse delo je otežkočala zima, saj smo morali predati temelje za montažo konstrukcij 15. februarja in objekt povsem končati do maja 1970. Investitor je zamudil z dobavo in montažo jeklene konstrukcije za en mesec in pol. Tudi naša dela so bila zato končana kasneje, toda še vedno v pravem času, da je investitor lahko v tej hali vskladiščil vso opremo za TIO₂, zaradi česar je tudi morala biti hala gotova v šestih mesecih. Pripomniti moram, da sta vso investicijsko gradnjo v Cinkarni Celje prevzela Gradis in Ingrad v razmerju 70 % proti 30 %. Dela niso ugodno prevzeta, ker smo se morali izvajalci del obvezati za cene za posamezno delo vse do leta 1972, razen določenih možnosti povišanja cen.

V preteklem letu smo prevzeli v Cinkarni tudi izgradnjo dveh velikih dekanterjev, zelo kompliciranih okroglih oblik, z izredno veliko količino armature. Zaradi pomanjkanja armature so bila dela na omenjenih objektih večkrat prekinjena in jih bomo dogradili z večmesečno zamudo. Tik pred zimo smo prevzeli izgradnjo zelo neugodnega objekta v Cinkarni, to je »Hladilni stolp s črpalno postajo. Rok za dograditev je 1. marec 1971, kar je zelo neugodno, če upoštevamo zimski čas in izredno tanko betonsko konstrukcijo. Upamo, da bomo s pospešenim delom skozi vso zimo le zadovoljili investitorja.

Pri delitvi del v Cinkarni z Gradisom bi želeli v prihodnje več masivnih in enostavnejših objektov. Pri tem bi z isto de-

ploščami in je osvetljena le skozi svetlobne kupole iz dvojnega plexi stekla. Rok za izgradnjo hale je bil sorazmerno kratek — šest mesecev. Gradbišče je svoje obveze do roka izvršilo, zamuda je nastala le pri montaži jeklene konstrukcije.

V tovarni Emo imamo še perspektive, ker namerava investitor takoj pričeti z nadaljno gradnjo treh hal, v skupni površini 6000 m². V teh bodo pričeli z izdelavo »kontejnerjev«.

V tovarni Žična Celje je kolektiv gradbišča CI zgradil v kratkem času (v šestih zimskih in spomladanskih mesecih) halo v izmeri 2.000 m², po projektu našega projektivnega biroja Za to smo prejeli številna priznanja, posebno še za lepe vidne betone. Za načrt hale se je zanimalo več drugih investitorjev. Za Lesno galerijo Rimske Toplice smo tako halo že začeli graditi.

Za Elektro Celje smo preko zime in pomladi zgradili, v pogodbenem roku, Rajonsko postajo v vrednosti 1.026.000 din, čeprav smo imeli dvomesečno zamudo pri obdelavi jeklenih strešnih nosilcev. Te je izdelalo Ključavničarstvo Celje. Kolektiv in vodstvo tega objekta zaslužita vsa priznanja za zelo hitro opravljeno delo.

Tradicija je že, da gradbišče CI vsako jesen zgradi v treh mesecih proizvodno halo za SIP Šempeter. Vse je v betonu, razen strehe, ki je iz jeklenih nosilcev in pokrita s siporexom. Enako je tudi tradicija, da mnogo zamudi dobavitelj jeklenih nosilcev in tovarna Siporex iz Pule. Investitor je z našim delom zelo zadovoljen, kljub objektivnim težavam (Nadaljevanje na 4. strani)

Sektor Celje v besedi in sliki

(Nadaljevanje s 3. strani)
vam z jeklom in siporexom. Že letos ima namen graditi dve novi hali večjih razsežnosti. Kolektiv gradbišča zasluži za svoje izredno požrtvovalno delo izjemno pohvalo.

Skladišče in poslovno stavbo za ŽTP v Čretu smo prevzeli skupno z Gradisom. Gradis je izvajal delo na skladiščnem delu, Ingrad pa poslovni del. Zaradi nesoglasij med Gradisom in Ingradom pri prevzemanju del, smo pričeli z deli, skoraj z dvomesečno zamudo, v mesecu septembru ter pred koncem leta objekt pokrili. Objekt je temeljen v izredno mehkem terenu. Zato je bilo potrebno izdelati pod temelji oziroma pod celotnim objektom, tampon iz gramoza. Stavba je v celoti podkletena in ima nadkletje še dve etaži. Z izredno požrtvovalnim delom kolektiva, tudi ob prostih sobotah in nedeljah, nam je uspelo objekt zgraditi do roka, v zadovoljstvo investitorja in začudenje konkurence. Preko zime bomo prejeli od investitorja še preostale načrte in detajle za izvedbo zaključnih gradbenih in obrtnih del.

V mesecu novembru je gradbišče pričelo z izgradnjo dveh velikih objektov v Celju: Posebna šola in poslovno trgovski objekt Agrotehnika. Oba po vrednosti preko ene milijarde starih din. Končati ju bomo morali v letu 1972. Dela na Posebni šoli zelo ugodno napredujejo, saj je praktično temeljenje že gotovo. Pri izkopih za objekt Agrotehnika pa smo imeli težave z arheološkimi najdbami, ki so zavrle delo za en mesec.

GRADBIŠČE C II.

Gradbišče C II: Že v letu 1969 je gradbišče pričelo z deli na temeljenju stolpnice v Malgajevi ulici. Objekt stoji tik ob kolektorju in ob sosednem bloku. Zaradi globokega temeljenja in visoke podtalne vode, so nastale izredne težave, ki niso bile projektno predvidene. S tem je bilo delo zavrto za najmanj pol leta. Zaradi izredno visokega nivoja podtalne vode bi bilo potrebno masovno črpanje podtalnice. To pa bi povzročilo izpiranje peska izpod temeljev sosednih zgradb, kar so inšpekcijske službe preprečile z ustavitvijo del. Prisiljeni smo bili izbirati druge možnosti temeljenja. Zaradi izrednih zamud pri temeljenju, smo zabetonirali pritličje in medetažo za instalacije v zimskih mesecih. Preiskave betonov so pokazale slabe rezultate. Zato smo morali počakati na pomlad in ponovno preveriti trdnost betonov. Marke betonov so bile po otoplitvi zadovoljive in zopet smo z zamudo lahko nadaljevali z opažanjem etaž po sistemu Hünebeck. Tu smo imeli začetniške težave, ker se vodstvo gradbišča in delovne skupine niso mogle pravočasno seznaniti s sistemom opažanja. Tako je opažanje I. etaže trajalo 24 delovnih dni. Po uvedbi skupine v delo in s pridobljenimi izkušnjami, je bila sklenjena med vodstvom gradbišča in skupino pogodba: za ceno etaže in nagrado vsej skupini, za zabetoniranje zadnje etaže. Po teh ukrepih se je čas opažanja in betoniranja vsake naslednje etaže krajšal tako, da

so delavci dosegli tudi skrajni čas sedem delovnih dni za etažo. Delovna skupina in vodstvo gradbišča so izvajali dela zelo požrtvovalno ob prostih dneh in nočeh ter za svoj uspeh prejeli denarno nagrado, saj so pogodbene obveze izpolnili in zadnjo etažo zabetonirali pred novim letom. Sedaj čakajo kolektiv novi napori, da objekt v čimkrajšem času predamo kupcu.

Podobne težave smo imeli v začetku tudi na stolpnici v Kocbekovi ulici. Pri temeljenju smo prišli do arheoloških najdb, kar je zavrlo delo za dober mesec. Nato je nastopilo sezonsko pomanjkanje delovne sile, železo-krivcev, armature in betona, tako da so dela na objektu bila praktično več mesecev v popolnem zastoju. Pričakujemo, da bomo preko zime z deli na pritličju toliko napredovali, da bomo z opažanjem s Hünebeck sistemom pričeli v mesecu marcu. V kolikor bo montaža armature in dobava betona hitra, bo stolpnica konec poletja pod streho.

Poseben problem za preteklo sezono je predstavljal objekt Motel Merx z AMD servisom. Z deli smo pričeli v začetku zime leta 1969 in bi morali biti gotovi do začetka sezone. Torej v šestih mesecih skupaj z zimskimi, kar pa bi bilo pri normalnih pogojih nemogoče. Medtem, ko smo pričeli z deli, so celoten projekt predelali na novo tako, da smo dele projektov prejeli vse do preteklih dni. Povsem razumljivo je, da pod takšnimi pogoji ni bilo mogoče delo normalno izvajati, kaj šele upoštevati nemogoči rok, posebej če upoštevamo izredno zahtevno vidno betonsko

konstrukcijo. Investitor je sam spoznal, da je prvotno postavljeni rok nemogoče obdržati in ga je zato dvakrat podaljšal. AMD servis smo z velikim naporom končali do novega leta. Motel moramo predati investitorju konec marca 1971, ker bo za 1. maj že sprejel prve goste. Objekt je zelo zapleten po gradbeni in obrtniško instalacijski strani. Vse je v naravnih betonih, ki so močno razčlenjeni. Zaprt je z lesenimi in steklenimi stenami, ki so povzročale kup težav pri detajlih. Te mo sproti reševali na gradbišču s projektanti, nadzornim kadrom. Gradbena dela so na splošno na objektu gotova, razen zunanje ureditve. Poseben problem predstavljajo še preostala obrtna dela, ki so zelo zahtevna. Obrtni izvajalci bodo morali vložiti v objekt maksimalne napore, da ga bodo lahko predali pravočasno investitorju. Upam, da bo objekt toliko kvalitetno izveden, da bo v ponos graditeljem.

GRADBIŠČE LAŠKO

Gradbišče Laško: To gradbišče v pretekli sezoni ni imelo posebno ugodnih objektov, saj je bilo potrebno dokončati le manjše in zahtevnejše objekte iz prejšnjega leta. Objekti so bili raztreseni na zelo širokem teritoriju, to je od Radeč, Rimskih Toplic, Laškega pa do Šmartnega ob Paki.

Zdravstveni dom Radeče je prevzel Ingrad v izdelavo s tem, da je gradbišče bilo dolžno objekt pozidati in pokriti. Vsa ostala gradbena in obrtniška dela je prevzelo podjetje Obnova Radeče, ki nikakor ni moglo objekta končati. Tako smo z napori in seveda z zamudo objekt predali investitorju. S tako neresnimi kooperanti v prihodnje nikakor ne bi smeli več sodelovati.

Dokončati je bilo potrebno tudi aneks hale Papirnice v Radečah, ki stoji v globokem kanjonu, prav nad hudourniškim potokom. Z deli smo pričeli že v letu 1969 in preko zime opravili skoraj vsa zahtevna dela. Za tekočo sezono so ostala še razna adaptacijska, montažna in obrtna dela, ki smo jih uspešno opravili v zadovoljstvo investitorja.

V pretekli zimi smo pričeli z gradnjo trgovskega doma v Rimskih Toplicah. Preko zimskih mesecev nam je uspelo zgraditi objekt do strehe, nikakor pa ne strehe, ki bi ga zaščitila pred pomladnim deževjem. Tako smo morali ometati zelo premočen objekt. Seveda se zato zidovi in ometi niso mogli osušiti vse do poletja ter so tako močno zavlekli finalizacijo objekta. Objekt je imel po načrtu zelo obsežno zunanjo ureditev, na zelo razgibanem in mokrem terenu. Predvideno je bilo, da se bodo izkopi in nasipi prečno ali vzdolžno izravnali, kar pa je bilo nemogoče izvesti zaradi izredno mokrega terena. Prisiljeni smo bili vse mase nasipa pripeljati od drugod, kar je močno zavleklo napredovanje del, posebno pa še veliko pomanjkanje mehanizacije za izdelavo nasipov. Objekt je bil sre-



V »celjski razglednici« je že veliko objektov, katere so zgradili naši delavci. Med njimi sta tudi most čez Voglajno ter upravno-skladiščna stavba trgovskega podjetja Tkanina

Sektor Celje v besedi in sliki

di poletja predan investitorju. Turistični kraj Rimske Toplice je tako dobil zelo lep in potreben objekt, ki bo prav gotovo s svojo dejavnostjo še pospešil razvoj turizma.

S tem, ko smo dogradili samopostrežno trgovino v Rimskih Toplicah, je ostalo gradbišče Laško praktično brez dela na svojem področju. Zato smo bili prisiljeni prevzeti halo za polnilnico vina v Smartnem ob Paki, ki je sicer precej dislocirana od področja gradbišča Laško. Rok izgradnje polnilnice je bil izredno kratek, posebno še z ozirom na zahtevno betonsko konstrukcijo ostrešja. Zato je bil skoraj ves kolektiv gradbišča predstavljen v Smartno, kjer smo si organizirali stanovanja in lastno menzo. Tako je bilo možno stalno delati v podaljšanem delovnem času. Objekt je bil zelo hitro zgrajen do pod strehe. Tu pa se je vse zataknilo pri komplicirani betonski montažni konstrukciji, saj so bili opaži izdelani prekasno, armatura pa polagana z večjo zamudo. Ker investitor ni prejel pravočasno opreme in kotlov, ter je dodatno naročil zelo obširno zunanjo ureditev, zamuda ni imela posledic in smo objekt skupno s polnilniško opremo predali v uporabo 18. decembra.

Tik pred zimo pa je gradbišče Laško dobilo v gradnjo tri večje objekte.

Varilnico s silosi v Pivovarni Laško, v kupni vrednosti preko 500 milijonov S-din. Objekt moramo zgraditi in predati za montažo opreme že konec marta, povsem končati pa v mesecu juliju 1971. leta. Rok je izredno kratek, še posebej na zimski meseci in smo s tem prisiljeni ustvariti pogoje, da bo možno delati preko vse zime.

Celotne projekte je izdelal naš projektivni biro, ki je imel za to delo izredno malo časa. Dele načrtov smo dobivali sproti, kakor je napredovala gradnja. Precejšnje težave smo imeli s temeljenjem varilnice, ki je situirana na bombardiranem delu tovarniških prostorov. Zato smo morali zelo globoke izkope za klet in temelje opravljati zelo previdno, ker je znano, da so na tem področju neeksplozirane letalske bombe. Nato smo le eno našli, zarijo pod temelji stare varilnice. Veliko zamudo nam je povzročila tudi stara glavna in sekundarna kanalizacija, ki je bila izredno globoko in je morala ostati funkcionalna vse do izdelave nove kanalizacije. S tem je nastal zastoj na temeljenju kar za cel mesec. Interna planska obveza gradbišča je bila, da bo do novega leta zabetonirana kletna plošča. Z izrednim, nepretrganim delom preko noči in vseh nedelj, je bila plošča zaopazena pravočasno, vendar so železokrivci odšli pred novim letom na dopust. Tako plošče ni bilo mogoče zabetonirati. V kolikor bomo vsi udeleženci pri gradnji posvetili vse svoje moči, bo možno objekt do roka predati investitorju.

V centru Laškega gradimo poslovno stanovanjski blok. Dela so v začetku zime lepo napredovala. Izvedeni so bili vsi izkopi grad-

bene jame in temelji, vendar so skoraj mesec dni čakali na armaturo za temelje. Izkopi se močno rušijo. Upam, da se bodo vsaj preko zime lahko opravila železokrivska dela pri temeljenju tako, da bi imeli vsaj spomladi možnost dobro startati pri gradnji.

V Rimskih Toplicah gradimo za Lesno galanterijo proizvodno halo po lastnih načrtih, ki ima ca. 2.000 m² površine. Rok izgradnje je marec 1971. Z deli smo pričeli tik pred zimo, opravili smo le široke odkope v hribini in izvedli grobe nasipe. Delo smo morali ustaviti, ker investitor ni pravočasno prejel gradbenega dovoljenja. Sedaj v zimi pa so dela onemogočena, ker do grad-

bišča pelje izredno ozka in strma cesta ter kamioni ne morejo preko zasneženih klancev.

Z deli bomo nadaljevali čim bodo vremenske razmere to dopuščale. Poseben problem pa bo pravočasna dobava jeklenih strešnih nosilcev, ker močno primanjkuje potrebnih jeklenih profilov.

Lahko ugotovimo, da je imel sektor Celje obširno in rokovno zahtevno delo v pretekli sezoni, da je večino svojih del solidno opravil v zadovoljstvo investitorjev. Mnogo bolj pa bi delo opravili, ko bi bili v večji meri odvisni v določenih nabavah in storitvah sami od sebe. Kolektiv sektorja Celje se je izredno angažiral zaradi pomanjkanja te-

sarjev in druge delovne sile, tako da smo od marca do decembra opravili 58.000 nadur, kar predstavlja 14,7 % od vseh opravljenih ur.

V letošnjem letu čakajo kolektiv sektorja Celje lepše perspektive. Ze sedaj imamo sklenjenih pogodb za delo v letu 1971 skoraj za 4 stare milijarde din, kar povsem pokriva sedaj razpoložljive zmogljivosti sektorja. Upam, da bodo udeleženci pri izvajanju objektov s svojimi dobavami in storitvami prispevali k sinhronizirani gradnji in s tem preprečili nepotrebne zastoje pri gradnji, ki so v preteklem letu bistveno vplivali na marsikatero zakasnitev roka in s tem tudi na nižjo stopnjo dohodka.



Gradbišče za »posebno šolo« ob Glaziji je že oživeło. Ceprav je rok izgradnje šele v letu 1972, čas hitro teče in si vodstvo gradbišča prizadeva čim preje zgraditi objekt do III. faze



Za podjetje »Merx« smo zgradili samopostrežno trgovsko hišo v Rimskih Toplicah, ki je v ponos kraju, investitorju in našim delavcem

LUDVIK ARNUŠ

Šef plansko-analitske službe

Vzporedno z razvojem tehnologije in ob vse večji zahtevnosti tržišča nastaja potreba po sodobnejših metodah vodenja in upravljanja. Poslovni proces zahteva vedno več in vedno hitrejšo poslovne odločitve, ki pa ne morejo biti več odvisne od človeškega spomina in ne morejo biti več sprejemane na podlagi občutka, temveč le na podlagi velikega števila realnih podatkov. Nastaja nov način organizacije, ki ga označujejo s splošnim izrazom: KRMILJENJE ali KIBERNETIKA. Zato ni čudno, da je elektronska obdelava podatkov eno od področij, ki so v zadnjih desetih letih doživela najhitrejši razvoj, ne le v razvitih zahodnih državah, temveč tudi že pri nas. Posebno v Sloveniji so razvitejša podjetja spoznala, da se »peš« sicer še kam pride, vendar veliko prepočasi. Med temi slovenskimi podjetji, ki so že uvedla ali sedaj uvajajo elektronsko obdelavo podatkov, je že večina večjih in srednjih gradbenih podjetij.

Ne samo zato, ker so to storila konkurenčna gradbena podjetja, temveč iz lastnih spoznanj se je tudi naše podjetje odločilo za nabavo elektronskega računalnika in za uvajanje s tem povezanih postopkov. V vseh teh poslovanja namreč opažamo pomanjkljivosti, ki največkrat izvirajo iz pomanjkljivih, preozkih in prepočasnih podatkov. Posebno velja to za področje tehnične komercialne in priprave dela ter za področje finančne operative.

V svetu in tudi v Jugoslaviji uspešno deluje veliko raznih vrst elektronskih računalnikov, od katerih ima vsaka svoj način in obliko dela, pa tudi vsaka svojo ceno. Odločiti smo se morali za tak računalnik, ki bo ustrezal našim najnujnejšim potrebam, in ki ga tudi finančno zmoremo. Poleg tega (in največ zaradi tega) smo se morali opirati tudi na sorodnost z drugimi gradbenimi podjetji, ki jih vsekakor ni malo, ter na stroške uvajanja, da bi bili čim nižji.

Odločili smo se za računalnik »PHILIPS-DATA 8000«. To je mali računalnik s 16.000 spominskimi celicami. Zanj bomo plačali iz deviznih sredstev 135.000 DM za stroj, iz dinarskih sredstev pa ca 120.000 din za storitve dobavitelja Commerce Ljubljana. Po pogodbi bomo prejeli računalnik konec meseca februarja, do takrat pa moramo zanj pripraviti prostor in končati programske priprave.

Naš cilj je, da čimprej dosežemo popolno izkoriščenost zmogljivosti računalnika in da z njim obvladamo vsa področja. Ker pa je to možno doseči le postopoma, bomo v prvi fazi, to je v letu 1971, uvedli strojno obdelavo za področje tehnične komercialne, poleg tega pa še pregled kupcev (investitorjev) in dobaviteljev.

Za tehnično komercialno bomo na računalniku sestavljali ponudbene predračune, ki jih je vedno več, roki pa vedno krajši. Z računalnikom bo možno v kratkem času sestaviti vsak predračun v več različicah, s tem pa bomo pridobili na času in tudi možnost, da se pred ponudbo odločimo za najprimernejšo.

UVAJAMO ELEKTRONSKI RAČUNALNIK

Obenem s ponudbenim predračunom bodo avtomatsko sestavljeni tudi plani materiala, mehanizacije in delovnih ur, to pa je po eni strani predpogoj za urejenost pri nabavi materiala in pri razporejanju delavcev ter strojev, po drugi strani pa tudi osnova za sestavljanje operativnih planov (mrežno planiranje).

Za gradbeno operativno bomo že v letu 1971 sestavljali situacije objektov. Znano je, da nastajajo pri sedanjem načinu dela občutni zastoji pri izstavljanju situacij, s tem pa utrpimo škodo tako pri financiranju objektov (počasnejša izterjava), kot tudi pri poslovnosti (pravočasno spoznavanje učinkov). Tudi ob vsaki situaciji bo avtomatsko sestavljen ob-

račun normiranega materiala ter strojnega in ročnega dela — s tem pa bo omogočena sprotna in učinkovita polkalkulacija direktnih stroškov.

Za finančno operativno bomo v tem letu z računalnikom obdelovali področje kupcev in dobaviteljev. Ročna obdelava terja mnogo časa že za samo knjiženje, še več pa za sestavljanje seznamov in razna sortiranja, za izračunavanje obresti, opominjanje, pisanje nakazil itd. Vsa ta opravila opravi računalnik v izredno kratkem času, možen pa bo tudi dnevni pregled zapadlih terjatev in obveznosti.

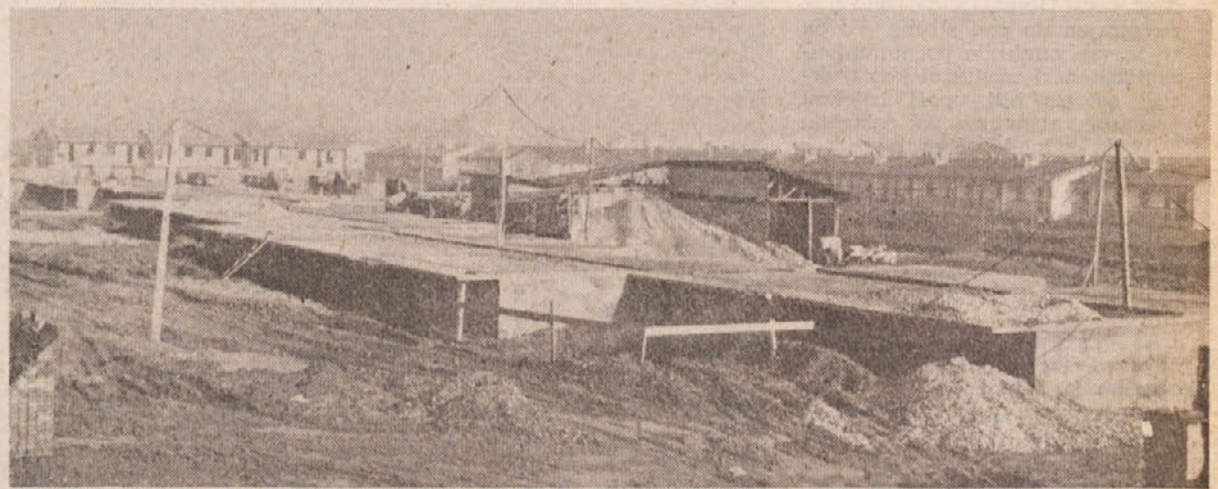
V naslednji fazi, to je v letu 1972 ali pa po možnosti že prej, nameravamo z računalnikom obvla-

dati tudi obračun osebnih dohodkov, nato pa še področje knjigovodstva in področje kadrovske evidence.

Koristi, ki si jih od računalnika obojamo, so očitne in bodo v bodočnosti nedvomno doprinesle k izboljšanju poslovanja in s tem k poslovnemu rezultatu.

Predvsem pa moramo vedeti, da računalnik, ali kakor ga popularno nazivamo — Computer (beri: kompjuter), za nobeno razvitejšo podjetje ni več modna muha, ampak bistven in nepogrešljiv sestavni del poslovnega mehanizma. Res je pa tudi, da se bomo morali precej potruditi, da bomo znali z njim učinkovito delati, njegove podatke pa učinkovito koristiti.

Ludvik Arnuš, econ.



V prejšnji številki smo pisali o delu naših delavcev na ljubljanskem sektorju. Na teh temeljih bo 58 lastnikov dobilo stanovanja v individualnih hišah, ki morajo biti končane v letošnjem letu

PODJETJE V SISTEMU SPLOŠNEGA LJUDSKEGA ODPORA

Zakon o splošni ljudski obrambi, ki je začel veljati 27. februarja 1969, pomeni prelomnico v dosedanjih prizadevanjih pri uresničevanju zamisli o splošnem ljudskem odporu. Določbe tega zakona postavljajo družbeno-politične skupnosti in delovne organizacije v povsem drugačen položaj in jim postavljajo čisto drugačne naloge kot so jih imele doslej. Zakon namreč predpisuje pravice in dolžnosti na področju splošne narodne obrambe in jih pri tem prilagaja samoupravnemu položaju in vlogi delovne organizacije. Določa tudi oblike in načine za uresničitev ustavnega načela o neodtujitvi pravic in dolžnosti podjetja, da se z vsemi svojimi sredstvi in silami udeleži oboroženega boja zoper sovražnika in reševanje človeških življenj in materialnih dobrin v vojni in ob naravnih nesrečah.

S tako ureditvijo pravic in dolžnosti na področju narodne obrambe je zakon, v skladu z ustavnimi načeli, ustvaril temeljne predpostavke za obrambo pred vsakomur, ki bi poskušal krniti našo neodvisnost in svobodo, ali pa s pritiski od zunaj ali znotraj, nas odvrniti od poti izgradnje demokratične, humane, socialistične samoupravne družbe. To bomo dosegli zlasti, če bomo vse komponente o splošnem ljudskem

odporu vgradili v splošne akte, oblikovali organe in službe in se primerno organizirali, da bomo lahko kos vsem nevarnostim, ki bi utegnile nastati tako v miru, kakor tudi v morebitni vojni.

Splošni ljudski odpor in obramba neodvisnosti in svobode postaja v najširšem pomenu neločljiv in sestavni del našega samoupravnega in družbeno-političnega sistema. Nosilci te dejavnosti smo vsi (delovni človek, delovne organizacije in družbeno-politične skupnosti), kar pomeni, da obramba in reševanje ni le naloga določenih državnih organov.

Na področju splošnega ljudskega odpora smo napravili ogromen korak naprej. V vseh naših delovnih organizacijah in krajevnih skupnostih, ne samo v naši občini, ampak širom naše ožje in širše skupnosti, so oblikovane opremljene in usposobljene enote splošnega ljudskega odpora in enote civilne zaščite.

Enote splošnega ljudskega odpora, katere predstavljajo, poleg operativne armade, ogromno silo tako po številu enot in moštva, kakor tudi po oborožitvi, imajo nalogo: da nadzorujejo teren, varujejo prebivalstvo in njihovo premoženje, zavarujejo delovne organizacije in najpomembnejše ustanove ter inštitucije, da skupaj z enotami civilne zaščite so-

delujejo pri reševanju življenj in premoženja pred vojnimi akcijami ter se samostojno ali skupaj z operativno armado bojujejo zoper sovražnika.

Enote civilne zaščite imajo, v sklopu splošnega ljudskega odpora, zelo pomembno in odgovorno nalogo. Le-te so namenjene predvsem reševanju človeških življenj in materialnih dobrin pred zračnimi napadi s klasičnim ali jedrskim orožjem v primeru vojne. Podobne naloge imajo te enote ob naravnih in drugih hudih nesrečah. Civilna zaščita mora biti organizirana tako, da lahko na kraju samem hitro pomaga ranjenim in poškodovanim in začne kar se da hitro z reševanjem prizadetih občanov, delavcev v delovni organizaciji in materialnih dobrin.

V delovnih organizacijah najpogosteje srečujemo naslednjo organizacijsko obliko enot CZ: za vzdrževanje reda, za alarmiranje, za prvo pomoč, tehnično reševanje, gasilske, radiološko kemijske in druge. Pripadniki teh enot so delavci, zaposleni v delovni organizaciji. Za njihovo organizacijo, opremljanje in usposabljanje pa so odgovorni organi upravljanja, direktor podjetja, ki je običajno vodja štaba in oseba, ki neposredno dela pri organizaciji civilne zaščite.

(Nadaljevanje na 7. strani)

Smučanje

V torek, 9. februarja je bilo na Golteh tekmovanje v veleslalomu. Tekmovanje je bilo za rekreacijsko značko, istočasno pa tudi kot društveno tekmovanje GIP Ingrad.

Od našega podjetja je bilo na startu 23 tekmovalcev.

Člani in članice so tekmovali na isti progi. Doseženi rezultati so bili naslednji:

članice:

1. Marija Jagrič	30,0
2. Marta Jagrič	30,9
3. Nataša Klemen	35,0
4. Anica Kosaber	37,0
5. Pavla Jeraša	40,2

člani nad 35 let

1. Leon Črepinšek	30,2
2. Peter Pavlin	30,7
3. Rafko Funkl	33,1
4. Roman Ajster	33,8
5. Ivan Trobiš	37,2
6. Darko Maligoj	38,4

Pri članih je izven konkurence nastopil tudi Jernej Pelko in dosegel čas 32,9.

Clani do 35 let

1. Karli Rom	25,1
2. Ervin Pirnat	29,3
3. Ivo Lah	31,0
4. Marjan Čebela	31,6
5. Ivan Škof	32,4
6. Andrej Komel	33,3
7. Albert Koštomaj	35,3
8. Jože Grum	36,8
9. Albert Rikl	40,4
10. Alojz Tirgušek	53,6

Za dosežene uspehe uredništvo Glasila vsem tekmovalcem iskreno čestita.

ZAHVALA

Iskreno se zahvaljujem vsem, ki ste mi ob smrti mojega nenadomestljivega moža pomagali in me podpirali v dosedaj najhujših dneh.

Posebno se zahvaljujem za lepe poslovilne besede, za odlično organizacijo pogreba in vsem Stanetovim prijateljem in sodelavcem za toliko cvetja, materialno pomoč, spremstvo na njegovi, mnogo prezgodnji, zadnji poti in predvsem za iskreno sočustvovanje.

Hvaležna žena Ivanka Goršek s Tatjano in Stančijem ter oče Štefan.

Migojnice, 21. 1. 1971.

Goršek Ivanka

PODJETJE V SISTEMU SPLOŠNEGA LJUDSKEGA ODPORA

(Nadaljevanje s 6. strani)

Izrednega pomena so tako imenovane specializirane enote civilne zaščite, oblikovane v gradbenih in komunalnih podjetjih. Te enote imajo širši pomen. Oblikujejo se po odloku skupščine občine in so pri reševalnih akcijah podrejene neposredno občinskemu vodstvu.

Med take specializirane enote sodi tudi enota, oblikovana v podjetju Ingrad. Enota ima v svojem sestavu: izvidno-minerski oddelek, oddelek lahkih gradbenih strojev, oddelek težkih gradbenih strojev in še nekatere druge oddelke. V enoto so razvrščeni strokovno usposobljeni delavci, ki so večji ravnanja z minsko-eksplozivnimi telesi in gradbeno mehanizacijo. Naloge te enote so zelo zahtevne in odgovorne: s pomočjo detektorjev mora ugotoviti nahajališče neeksploziranih eksplozivnih teles, jih označiti, odstraniti in uničiti; s pomočjo geofonov in na druge načine mora ugotoviti, kje se pod ruševinami nahajajo še živi ljudje in jih rešiti iz objema ruševin. Poleg teh nalog enota odstranjuje s trgov in ulic ruševine, ruši neuporabne zgradbe in druge objekte ter opravlja druge naloge po nalogu občinskega vodstva.

Našteli smo le nekaj nalog, ki jih ima podjetje v okviru zaščite in reševanja v sistemu splošnega ljudskega odpora. Kot specializirana enota pa ima podjetje zelo odgovorno nalogo pri reševanju ob naravni ali drugi hudi nesreči.

Celje lahko prizadene zelo močan rušilni potres, saj spada v VIII. do IX. stopnjo po MCS, v tem primeru bi imelo ravno podjetje pomembno nalogo pri reše-

vanju in usposabljanju prizadetih objektov. Če bi prizadel rušilni potres Ljubljano ali kakšno drugo mesto na območju Slovenije, morajo iti specializirane enote celjske občine na pomoč prizadetim krajem in prevzeti nase vso težo in odgovornost pri reševanju teh krajev.

Poleg navedenih nalog v izrednih razmerah, ne glede na vojno ali naravno nesrečo v miru, mora podjetje nadaljevati s svojo redno dejavnostjo, ki se bo v takšnih razmerah še razširila. Popraviti bo potrebno celo vrsto poškodovanih industrijskih poslovnih in stanovanjskih objektov, zgraditi

nove tudi improvizirane in poslovne enote. Poskrbeti bo moralo za zavarovanje lastnega premoženja in življenj delavcev, zato mora imeti lastno enoto splošnega ljudskega odpora in enoto civilne zaščite.

Iz vsega tega lahko ugotovimo, da ima podjetje v sklopu splošnega ljudskega odpora in reševanja ob naravnih in drugih hudih nesrečah, obsežne in odgovorne naloge. Organi upravljanja in vodilni delavci v podjetju morajo temu posvetiti vso pozornost, kajti to je pravica in dolžnost delovne organizacije, ki jo nalaga ustava in drugi predpisi.

JA

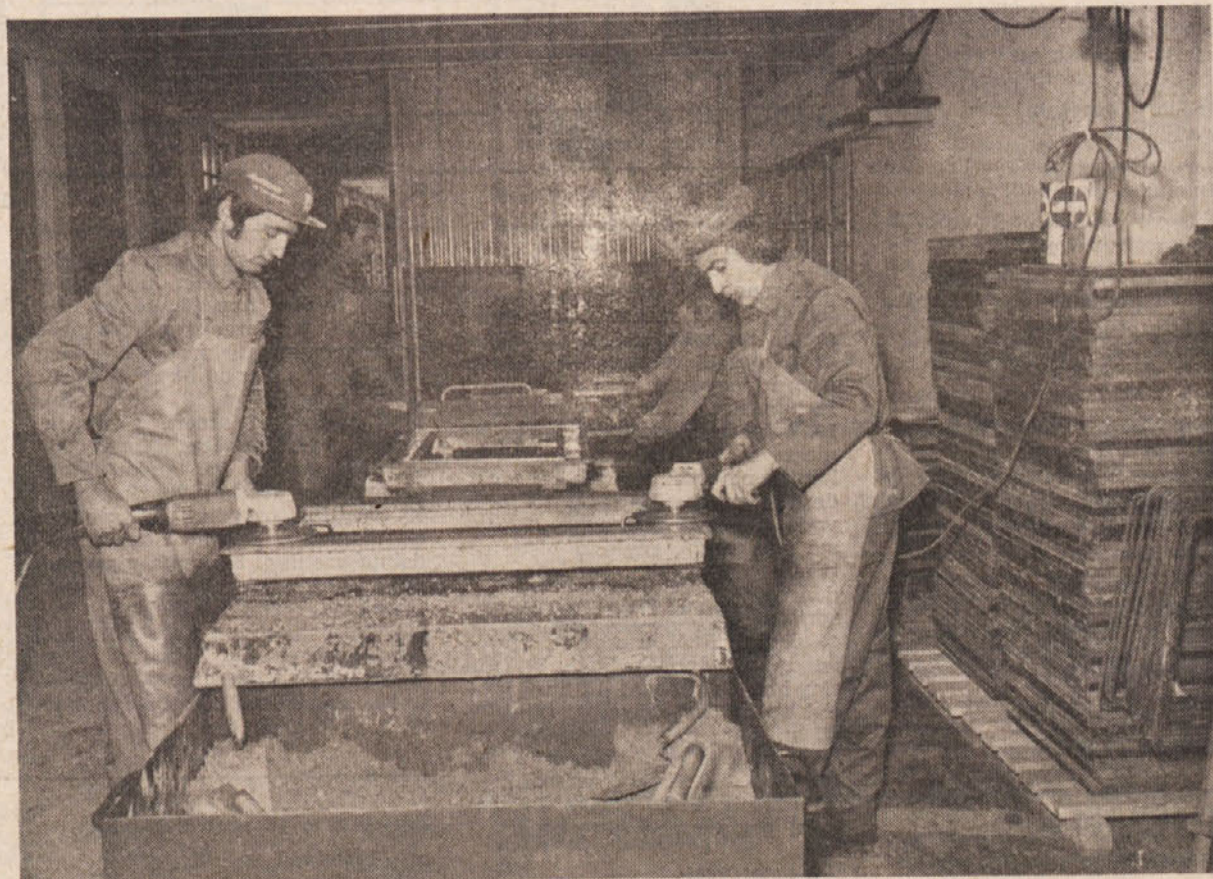
RAZGLAS

Za uspešno izvrševanje naših proizvodnih nalog potrebujemo večje število novih proizvodnih delavcev, predvsem pa

kvalificirane tesarje in
kvalificirane zidarje,

s katerimi želimo skleniti redno delovno razmerje za nedoločen čas.

Interesente vabimo naj se pisмено ali osebno zglasijo v oddelku za delovna razmerja, kjer se bodo seznanili z delovnimi pogoji in višini osnov za obračun osebnih dohodkov, kakor tudi s pogoji za sklenitev delovnega razmerja.



Naši delavci so se že naučili izdelovati nova betonska okna tako kvalitetno, da se ne ločijo od avstrijskih. Želimo jim veliko kupcev in malo reklamacij.

AKCIJSKI PROGRAM

za uresničitev neposrednih nalog sindikalne organizacije GIP »Ingrad« Celje pri realizaciji političnih ciljev in nalog slovenskih sindikatov.

Akcijski program opredeljuje naloge, ki jih sprejema konferenca sindikalne organizacije Ingrada. Za uresničitev teh nalog so odgovorni: osnovne organizacije sindikata, konferenca in predsedstvo.

I. Naloge, ki zahtevajo takojšnjo aktivnost sindikatov:

1. Uresničiti stališče o najnižjem osebnem dohodku 800 din. (1. 3. 1971).

2. Sprejeti sklepe o nadomestilu za čas bolezni do 30 dni in nad 30 dni, ki ne more biti manjše kot 70 % oziroma 80 % osebnega dohodka v tekočem letu.

3. Organizacijsko in kadrovsko utrditi osnovne organizacije sindikata z nadomestnimi volitvami članov odborov in konference tudi med letom.

4. Sindikat je neposredno odgovoren za krepitev vsebine in oblik neposredne samouprave proizvajalcev. Posebno skrb mora posvetiti proizvodnim sestankom, ki morajo biti redni in obravnavati osnovne interese ter probleme delovnega človeka.

5. Ustrezne sklepe o omenjenih nalogah mora sprejeti sindikalna konferenca Ingrada ter jih posredovati delavskemu svetu podjetja do 31. decembra 1970.

Za uresničitev omenjenih nalog so odgovorne vse osnovne organizacije, konferenca in predsedstvo.

II. Naloge, ki jih je potrebno uresničiti v prvi polovici leta 1971:

1. Izpolniti in sprejeti interne splošne akte, predvsem pravilnik o organizaciji in sistematizaciji delovnih mest.

2. Organizirati ustrezne oblike stalnega usposabljanja samoupravljalcev.

3. Izboljšati organizacijo dela in racionalneje koriščati delovni čas.

4. Uresničiti celotni izobraževalni program Ingrada.

5. Organizirati medsebojno izmenjavo počitniških zmogljivosti delovnih organizacij. Izvajati že ustaljeno politiko regresiranja z večjim poudarkom na učinkovitejšem koriščenju letni dopustov.

6. Spodbujati dopolnjevanje realnega in celovitega srednjeročnega programa razvoja podjetja.

7. Doseči izpopolnitev oblik financiranja in kreditiranja stanovanjske gradnje, pri čemer je treba upoštevati tržno gibanje.

8. Ustvariti pogoje, da si bodo delavci, ki nimajo dokončane osnovne šole, le-to v najkrajšem času pridobili.

Nosilci omenjenih nalog so osnovne organizacije sindikata, konferenca in predsedstvo.

III. Naloge, ki zahtevajo stalno aktivnost sindikata:

1. Dosledno uveljaviti v statutih in ostalih splošnih aktih napisana načela v vsakodnevni praksi.

2. Utrjevati ustrezne in učinkovite oblike obveščanja v podjetju in izven podjetja.

3. Izpolnjevati sistem nagrajevanja po delovnih rezultatih ter izvajati družbeni in samoupravni dogovor.

4. Spodbujati poslovno tehnično sodelovanje med delovnimi organizacijami.

5. Spremljati uresničevanje zakonskih določil o tedenskem počitku.

6. Usposabljanje delavcev za varno delo.

7. Spodbujati urejanje objektov in pogojev namenjenih za oddih in rekreacijo delavcev ter zadovoljevanje kulturne potrebe.

8. Pospešeno reševati stanovanjske razmere socialno ogroženih delavcev.

9. Vsebinsko utrjevati delo o-

snovnih organizacij sindikata, konference in predsedstva.

10. Povečati odgovornost pri delu in izvajanju nalog, ki jih sprejemajo organi sindikatov ter nepretrgoma usposabljanje sindikalne delavce za delo v sindikalni organizaciji.

11. Delavcem, zaposlenim v inozemstvu, je posvečati posebno skrb, predvsem njihovim delovnim pogojem, odnosom, sistemu nagrajevanja, obveščeni in pravicam iz delovnega razmerja.

Nadalje konferenca osvaja stališča komunistov Ingrada in se v celoti pridružuje in sprejema v svoj program naslednje:

1. Komunisti, sindikat in vodilni delavci podjetja morajo takoj razčleniti položaj, v katerem se bo znašlo podjetje po sprejemu stabilizacijskega programa. S to oceno je potrebno takoj seznaniti

delavski svet in politične organizacije, ki naj sprejmejo ustrezne ukrepe.

2. Komunisti in sindikat moramo dati vso podporo vodstvu, posebno še tov. direktorju, ki mora zagotoviti doslednejše izpolnjevanje rokov in kvalitete sprejetih del. Istočasno menimo, da je nujno potrebno spremeniti in dopolniti kriterije nagrajevanja za zelo sposobne neposredne delavce, delavce z višjo in visoko izobrazbo ter organizatorje dela.

3. Komunisti in sindikat zahtevamo, da vodstvo podjetja uvede kaznovalno politiko do vseh tistih posameznikov, ki so kršitelji delovne discipline, ki imajo neodgovoren odnos do družbene lastnine (proizvajalnih sredstev) in ki predstavljajo oviro pri učinkovitejšem gospodarjenju v podjetju.

Nosilci omenjenih nalog so osnovne organizacije sindikata, konferenca in predsedstvo.

NAGRADNA KRIŽANKA

1	2	3	4	5	6	7	8	9	10	11
12					13	14		15		
16				17			18		19	
20				21				22		23
24			25				26		27	
		28					29			
	30					31				32
33					34				35	
36			37		38				39	
40		41		42				43		
44			45		46			47		
48							49			

VODORAVNA:

1. znana TV oddaja, ki jo vodi Sandi Čolnik, 7. italijanski nogometni reprezentant, 12. glasbena stvaritev, 13. veznik, 15. del telesa, ki povezuje glavo s trupom, 16. ubožica, 17. mesto v Jordaniji, 19. čebelam podobne žuželke, 20. mesto v Izraelu, 21. ime dveh kontinentov, 23. kratica naše vlade, 24. oznaka Valjeva, 25. zmes vode in zemlje, 26. zapor, 28. vrsta papirja, 29. angleški pisec romanov (Walter), 30. nasprotje dobrega, 31. dvig morja, 33. prizorišče v cirkusu, 34. vrsta kavne dodatka, 35. kratica za ljudski odbor, 36. japonska igra, 37. žensko ime, 39. spona, 40. ime izraelskega zunanjega ministra (Eban), 42. dokaz odsotnosti na kraju zločina, 43. bolezen živali, 44. H₂O, 46. češka pritrilnica, 47. obrtnik lesne stroke, 48. kosaški poglavar, 49. diferenca.

NAVPIČNO:

1. reka v Srbiji, 2. zidak, 3. reka, ki teče skozi Leningrad, 4.

rimska boginja, 5. kazalni zaimek, 6. vesoljski izstrelak, 7. ljubkavalno moško ime, 8. enaka soglasnika, 9. Hercegovac, 10. privrženec rasne diskriminacije, 11. potrdilo, 14. barva igralnih kart, 17. vrsta aperitiva, 18. drevo z lepimi cvetovi, 21. ameriška zvezna država, 22. prijeten vonj, 25. kmečko orodje, 27. grška črka, 28. angleško svetlo pivo, 29. plasti, 30. rastlina ovijalka, 31. orodje, 32. planina v Bosni, 33. aloji podobna rastlina, 34. vrsta agregatnega stanja, 35. plakat, 38. ime filmskega igralca Delona, 39. cvetlična posoda (dvojna), 41. žensko ime, 43. odžagan kos debela, 45. kratica imena in primka znanega TV režiserja, 47. različna soglasnika.

Prejeli smo 18 pravih odgovorov. Izžrebani so bili:

1. BEZLAJ IVICA,
2. KEBLIČ ROZIKA

Darovalci krvi



Prvi med najboljšimi — Javoršek Silvo

Pri podjetju je 47 darovalcev krvi, ki se redno odzivajo klicu zdravstvene službe. Nekaj darovalcev je do sedaj darovalo kri že:

1. Javoršek Silvo 48-krat
2. Bincel Anton 41-krat
3. Simon Ivan 32-krat
4. Tišler Alojz 24-krat

Vsem darovalcem, posebno pa še imenovanim, se iskreno zahvaljujemo za darovano kri, ki je že mnogim rešila življenje.

Prosimo tudi ostale člane kolektiva, da jih posnemajo v tej humani akciji.

Iskreno čestitamo in želimo obilo zabave in sreče pri reševanju.

Rešitve pošljite najkasneje do 28. 2. t. l. v uredništvo glasila.