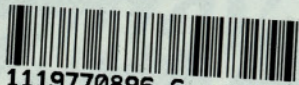


Celje - skladišče

D-Per

214/1977



1119770896,6

COBISS

OSREBNA KNJ. CELJE

St. 6  
Leto XXVII  
31. 3. 1977

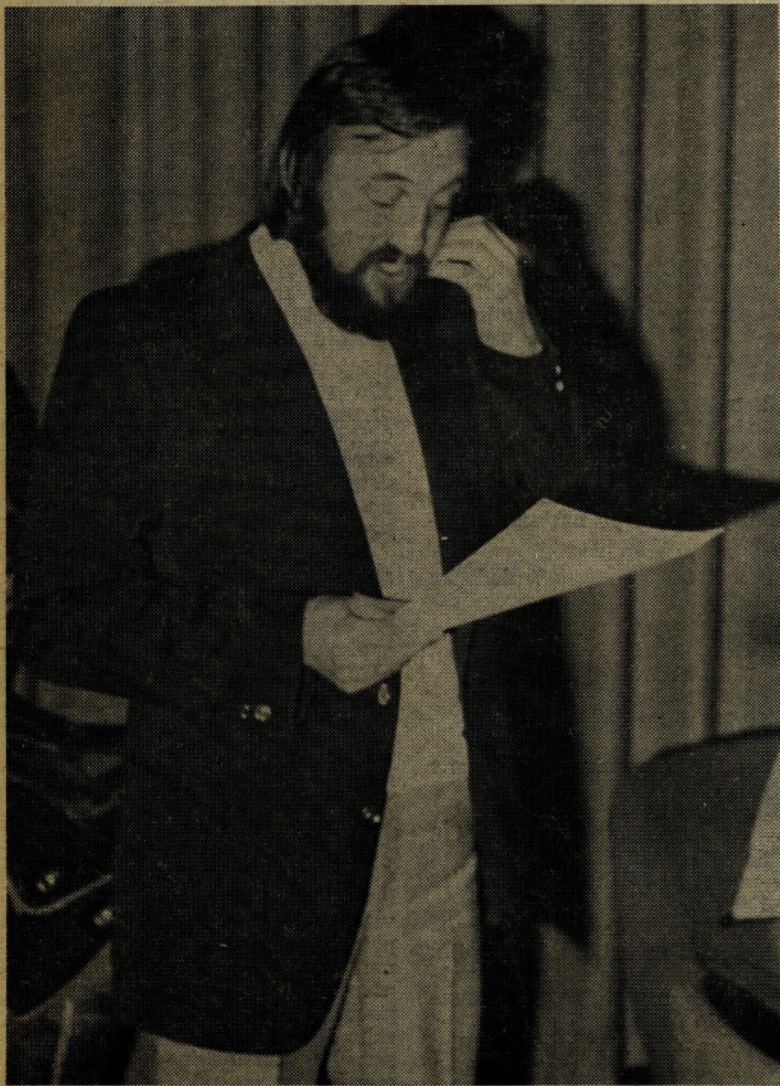
GLASILO DELOVNE SKUPNOSTI EMO CELJE

## Peta redna seja TKZKS Emo

Na peti redni seji tovarniškega komiteja ZK EMO so obravnavali zaključni račun za leto 1976, sanacijski program, usklajevanje samoupravnih aktov z zakonom o združenem delu in še razna važnejša gospodarska in politična vprašanja ter sprejeli stališča in sklepe, ki so obvezni za vse osnovne organizacije ZK v TOZD.

Poleg članov tovarniškega komiteja so bili na seji vsi direktorji TOZD kakor tudi še nekateri drugi strokovni delavci in predstavniki družbenopolitičnih organizacij.

na raznih forumih v delovni organizaciji, je takoj dobil jasno začrtane cilje, začela se je oblikovati razvojna usmeritev in jasno je dokazana orientacija, da proizvodnja sprejme tržne ome-



**Anton Krebs, sekretar tovarniškega komiteja ZKS EMO: »Uveljavimo dosledno načela zakona o združenem delu, preidimo od besed k dejanjem!«**

Glede na to, da smo v lanskem letu imeli v našem poslovanju izgubo, se je v razpravi o zaključnem računu pojavljalo največkrat vprašanje vzrokov po katerih je izguba nastala. Podrobnejša pojasnila o tem je podal Drago Mravlak.

Tovarniški komite je po vsestranski razpravi sprejel naslednja stališča in sklepe:

Vsak proizvodni proces, ki smo ga uspeli usklajeno obravnavati

jitve, vendar mora biti tržna oblika tako kvalitetna, da zagotovi proizvodne možnosti v minimalno potrebnem času za eventualno preorganizacijo.

Gornjo ugotovitev ni bilo možno širše uveljaviti zaradi tega, ke nismo obvladali niti po znanju, niti po obsegu dela, za posamezna področja, ki so odločilna za proizvodni proces. Karakterističen primer je to, da se naši komercialisti dogovorijo s kup-

cem za nakup artikla, za rok dobave, ne da bi se prej posvetovali v TOZD ali je sploh možno proizvesti artikel v tem času.

Karakteristično spoznanje, da tega dela naši komercialisti niso opravili zaradi tega, ker tega ne bi hoteli, temveč iz prepričanja, da je to pri posodi nemogoče in tako se je to prepričanje definitivno prenašalo tudi na druga področja prodaje.

V zvezi z navedenimi ugotovitvami smatra tovarniški komite ZK da je nujna reorganizacija načina poslovanja v SDS skupnih službah, ki mora biti dokončno podrejena interesom TOZD ter zagotoviti vsakemu posamezniku, da deli usodo z vsako TOZD.

O tem morajo razpravljati vse OO ZK po TOZD in sprejeti to kot sklep, ki mora biti dosledno uresničen.

Sanacijski program je tovarniški komite obravnaval po TOZD in na podlagi informacij direktorjev TOZD TK ugotavlja, da je bil sanacijski program do roka izdelan, to je do 15. 3. 1977. Tovarniški komite sprejme sklep: da morajo direktorji TOZD napraviti konkretne izvlečke in predlagati ukrepe za realizacijo sanacijskega programa. Vsaka OO ZK TOZD pa mora izvlečke in program obravnavati na svoji seji, sprejeti stališča in njegovo uspešno uresničitev.

Ugotovi se, da je osnutek programa za usklajevanje zakona o združenem delu narejen. V vsaki TOZD so formirane komisije za usklajevanje zakona o združenem delu z našimi samoupravnimi akti, prav tako je formirana komisija na nivoju delovne organizacije, ter še posebna strokovna komisija, v kateri so direktorji TOZD in predstavniki DPO na nivoju podjetja.

## CELJSKI SINDIKATI O IZGUBAH

Predsedstvo občinskega sveta ZSS je 22. februarja svojo sejo namenilo delovnim organizacijam, ki poslujejo z izgubo ali na meji rentabilnosti. Ne gre sicer za veliko število organizacij — največ izgube je v  $TiO_2$ , v EMO in Metki, pač pa je skupna vsota izredno visoka in znaša 115 milijonov din, prizadetih pa je okoli 2.900 delavcev.

Sanacijski program Cinkarne sicer predvideva postopno izboljšanje, vendar ne dopušča kolektivu, da bi se oddahnil. Delež lanske izgube bodo pokrili z bančnimi krediti, z denarjem republiškega rezervnega sklada ter s solidarnostjo drugih TOZD v Cinkarni. Mnogo težje bo v kolektivu EMO, ki računa na pomoč sklada skupnih rezerv in na bančne kredite, vendar z malo verjetnosti, čeprav za TOZD posoda trdijo, da bo že letos uspešno bistveno zmanjšati izgubo in da bodo neuspešno proizvodnjo kontejnerjev dopolnili s proizvodnjo kotlov. Najbližje rešitvi so v Metki, ki je utrpela škodo z opovedjo poslovnega sodelovanja s tujim partnerjem, sedaj pa jim je uspelo najti resda kratkoročno rešitev s Svilanitom — Kamnik, ki je odstopil del proizvodnje kravat. Dolgoročno rešitev pa vidijo v tesni povezanosti v okviru tekstilne industrije.

## Le z donosnim delom bo dosežen naš cilj

V naših gospodarskih komentarjih smo mnogokrat opozarjali na dejstva, za katerimi se je skrival in se še skriva naš gospodarski neuspeh. Tako je bilo v letu 1975 in tudi v letu 1976.

Na taka dejstva bomo opozarjali tudi v bodoče, zlasti v letošnjem letu, ko je treba pokriti izkazano izgubo.

Naj nam bo za vselej jasno, da ne moremo prejemati polno plačo, če temu tako rečemo, temveč da moramo imeti take osebne dohodke, ki izhajajo iz doseženega dohodka TOZD in ne iz kakršnihkoli drugačnih meril. O tem, kako bomo razdelili doseženi dohodek na razne postavke ter na osebni dohodek, pa moramo imeti izdelana konkretna merila, če hočemo, da bo res plačan vsak po opravljenem delu.

Čeprav ne moremo reči, da si ne prizadevamo, da bi se otresli klasične mezne miselnosti, ta še vedno obstaja in nam kali ne le gospodarske temveč tudi medsebojne odnose. Če neka TOZD ni dosegla plana in ni dosegla planiranega finančnega rezultata, potem njeni upravljalci ne morejo zahtevati polnih plač ali celo groziti s »štrajkom«.

Iz tega sledi, da moramo točno vedeti, kaj je narobe, da ne dosegamo planskih nalog in tisto, kar je narobe, obrniti na prav, da bomo lahko dosegli to, kar hočemo, da bomo zares odločali tako, kot je uzakonjeno z zakonom o združenem delu, katerega tako radi omenjamo, ko gre za naše pravice, manj pa ga omenjamo, ko gre za naše delovne dolžnosti.

Sedaj, ko razpravljamo o sanacijskih programih (teh programov je bilo že precej, vprašanje pa je, če smo jih dosledno uresničili) mora ta razprava zajeti slehernega delavca in delavko, tako da bo vsak vedel, kaj hočemo in kako bomo morali uresničiti to, kar bo sklenjeno. Mnogokrat marsikaj sklenemo, pa tega ne izvršimo niti nismo tako samokritični, da bi to priznali in se potrudili, da bi se to, kar je bilo dogovorjeno, zares uresničilo.

Uresničevanje načel zakona o združenem delu, o katerih smo že toliko razpravljali, zahteva odločno gospodarsko akcijo, v katero morajo biti vključeni vsi brez izjeme. Načela pa lahko uresničimo, če jih razumemo tako, da moramo delati in doseči svoj cilj z delom, z zvišanjem produktivnosti dela, kar je predpogoj za doseg višjega osebnega dohodka ali kot temu pravimo boljšega življenjskega standarda.

# ČEBINE 1977

Letos obujamo spomine na tisto noč med 17. in 18. aprilom 1937. leta, ko je v največji tajnosti potekal ustanovni kongres Komunistične partije Slovenije na Barličevi domačiji na Čebinah nad Trbovljami. Štirideset let je minilo od tega, za naše ljudstvo tako pomembnega dogodka, njegovo praznovanje pa je še bolj pomembno ker je združeno s 40. obletnico prihoda tovariša Tita v vodstvo KPJ in njegovega 85. rojstnega dneva.

Komunistična partija Jugoslavije je pod vodstvom Josipa Broza-Tita, ki je leta 1937 postal sekretar CK KPJ, stopila na pot organizacijskega in političnega utrjevanja svojih vrst. Tako je lahko aktivno posegla v politično in družbeno dogajanje v Jugoslaviji. Z uresničevanjem sklepa IV. državne konference KPJ o ustanovitvi komunističnih partij Slovenije in Hrvaške je še posebej poudarila, da prevzema delavski razred vodilno vlogo v boju za reševanje nacionalnih in socialnih problemov.

Komunistična partija je imela za seboj že skoraj 20 let bojev. Slovenski komunisti so namreč že 11. aprila 1920. leta ustanovili komunistično stranko in v njej združili slovensko delavstvo z delavstvom vse Jugoslavije. Do te ustanovitve je prišlo, ko je izbruhnil splošen odpor delavstva proti reformističnim in razkolniškim voditeljem socialne demokracije. Najprej je bila 2. marca 1920 ustanovljena Delavska socialistična stranka za Slovenijo, toda 11. aprila 1920. leta je ustanovni zbor sklenil, da se združi s Socialistično delavsko stranko Jugoslavije (komunistov), ki je bila ustanovljena na kongresu od 20. do 23. aprila 1919. leta v Beogradu in se na Vukovarskem kongresu od 20. do 24. junija 1920. leta preimenovala v Komunistično partijo Jugoslavije. Na ustanovnem zboru je bilo 54 delegatov, ki so zastopali 12.000 članov iz 20 organizacij (Ljubljana, Trbovlje, Zagorje, Hrastnik, Jesenice, Javornik, Tržič, Žirovnica, Kranj, Kamnik, Kočevje, Zidani most, Pragersko) nekdanje socialnodemokratske stranke. IV. državna konferenca leta 1934 pa je sklenila, naj se v KPJ ustanovijo nacionalne komunistične partije.

Neposredne priprave za ustanovni kongres KPS je vodil Edvard Kardelj po vrnitvi v domovino v februarju 1937. leta. Pokrajinskega partijskega vodstva takrat ni bilo, najboljši kadri so bili v zaporih, kaznilnicah ali v politični emigraciji. Kardelj je s pomočjo predkongresnega komiteja, ki ga je takrat sestavil, organizacijsko in tehnično pripravil ustanovni kongres, ki je bil v noči med 17. in 18. aprilom 1937. leta na Čebinah nad Zagorjem.

Potek kongresa in priprave nanj je opisal Edvard Kardelj v svojem poročilu 3. maja 1937. leta, ki ga je poslal sekretarju CK KPJ. Kardeljev psevdonim je bil takrat Bevc. Poročilo pa se je glasilo takole.

**Priprave na knores:** Priprave na kongres so trajale dve leti. Toda aretacije in druge težave so ovirale njegovo izvedbo. V večini okrajev so delegate za kongres izvolili že prej. Zato je bilo sklenjeno, da se kongres izvede brez neposrednih pripraviljalnih ukrepov. Kongres naj bi ustanovil KP Slovenije, o tem ustrezno

obvestil javnost, medtem ko naj bi vse neposredne naloge partije obravnavali šele po kongresu na okrajnih konferencah.

Pred pokrajinskim komitejem sta bili dve neposredni nalogi, brez njune poprejšnje rešitve pa ni bilo mogoče izvesti kongresa. Prva je bila rešitev spora med CK KPJ in slovensko pokrajinsko organizacijo. Ta spor je nastal zaradi separatističnih teženj v ljubljanski partijski organizaciji in med intelektualci, ki so blizu partiji. Druga naloga pa je bila vzpostavitev boljših organizacijskih vezi med CK in med pokrajinskimi organizacijami.

Spor je bil v glavnem rešen z resolucijo, s katero je bilo skle-

njeno, da bo plenarno zasedanje CK za Slovenijo v marcu 1937. leta. PK je v tej resoluciji samokritično obsodil svoje napake. Na tem plenumu je bilo izraženo tudi zadovoljstvo z januarsko resolucijo CK KPJ in obsojena grupšaka dejavnost posameznih elementov znotraj CK KPJ. V pripravah na plenum in po plenumu so obnovili del starih partijskih vezi in vzpostavili nekatere nove zveze. Že pred kongresom je bil PK povezan z vsemi važnejšimi središči v Sloveniji.

Tehnične priprave na kongres so bile slabe. Zato so se trije delegati na poti izgubili in trije se na kongresu sploh niso pojavili. Kar zadeva konspiracijo, pa je bil kongres dobro izveden, saj nihče izmed delegatov ni bil aretiran niti pred niti po kongresu.

**Delegati:** Za kongres so volile delegate organizacije iz Ljubljane, Trbovelj, Jesenic, Kranja, Maribora, Savinjske doline, Ptujja, Kočevja, Bele krajine in Notranjske.

Zaradi organizacijskih napak niso prišli na zbirno mesto delegati iz Kočevja, Maribora in Ptujja. Delegata iz Notranjske je PK odklonil zaradi njegovega slabe-

ga vedenja pred sodiščem. Za izvolitev novega delegata ni bilo več časa. Zato so bile zastopane na kongresu partijske organizacije iz Ljubljane, Trbovelj, Jesenic, Kranja, Savinjske doline in Bele krajine z 11 delegati. Med delegati je bila ena ženska, delavka. Glede na socialni sestav je bilo 8 delegatov delavcev, 1 obrtnik in 2 intelektualca. V Beli krajini je bil za delegata izvoljen kmet, ker pa je zbolel, ga je nadomeščal neki agronom. Od 8 delavcev jih je 6 zelo močno kompromitiranih. Večina delegatov je bilo že večkrat aretiranih in vsi so se zelo dobro zadržali.

**Potek kongresa:** Na dnevnem redu so bila naslednja vprašanja:

1. Otvoritev kongresa
2. Pozdrav CK KPJ
3. Poročilo o stanju partijskih organizacij v Sloveniji (referent sekretar PK)
4. Zakaj ustanovljamo PK Slovenije (referent Bevc)
5. Diskusija o Manifestu
6. Pozdrav španskemu ljudstvu, Ekki in CK KPJ
7. Volitev CK KP Slovenije in kandidatov iz Slovenije za CK KPJ.

## Uveljavitev določil sindikalne liste

Ob koncu lanskega leta smo objavili sindikalno listo tako, da se je lahko vsak seznanil z njeno vsebino. Sindikalna lista je skupen dogovor organizacij in organov sindikatov ter Zveze sindikatov Slovenije. V sindikalni listi so zapisana stališča o tistih vprašanjih, za katere si sindikati prizadevajo, da bi bila enotno urejena v družbenih dogovorih in samoupravnih sporazumih.

Naš samoupravni sporazum o osnovah in merilih za razporejanje dohodka in delitev sredstev za osebni dohodek je treba uskladiti s sindikalno listo. Zaradi tega je izdelal sektor za poslovno koordinacijo predlog, po katerem naj se v predpisanem postopku izvršijo nekatere spremembe oziroma dopolnitve omenjenega samoupravnega sporazuma. Da bi bili s tem seznanjeni vsi naši delavci in delavke, predlog v celoti objavljamo.

Dopolnilni predlog popravkov samoupravnega sporazuma o osnovah in merilih za razporejanje dohodka in delitev sredstev za osebni dohodek, ki jih nakuže »sindikalna lista 1977«.

**Člen 8a (se glasi)**

Najvišji OD morajo biti tako kot drugi OD odvisni od individualnega uspeha delavca glede izpolnjevanja nalog na sistemiziranem DM ter od uspešnosti poslovanja TOZD ali OZD. Tudi najvišji OD se določa na osnovi vrednotenega dela, tako kot OD drugih delavcev. Najvišji OD v OZD se določa v odvisnosti od povprečnih rezultatov in kazalnikov gospodarjenja TOZD, ki se po samoupravnem sporazumu združujejo v delovno organizacijo.

Primerjava se vodi po osnovah območnega družbenega dogovora občine.

**Člen 8 (se glasi)**

Zajamčeni OD za območje občine Celje znaša 55 % povprečnega OD na zaposlenega v gospo-

darstvu SRS za preteklo leto. Priznava se v primerih, če delavec dosega normalni individualni učinek, TOZD pa ne dosega planiranega poslovnega uspeha, vendar še ne posluje z izgubo.

**Člen 36 (se spremeni in glasi)**

Dodatek za omejevanje fluktuacije lahko znaša največ 5 % obračunske osnove delavca, razporejenega na DM. Dodatek se lahko priznava po naslednji lestvici:

Staż v EMO v letih	% dodatka
od 1 do 4 let	1
od 4 do 8 let	2
od 8 do 12 let	3
od 12 do 16 let	4
od 16 let dalje	5

**Člen 56 (spremenijo se samo zneski)**

Dnevnice znašajo:

— za čas odsotnosti več kot 8 ur do 12 ur 110 din,  
— za čas odsotnosti več kot 12 ur 170 din.

Stroški prenočevanja na podlagi računa se krijejo do 195 din. V primeru, da delavec ne predloži računa, mu gre za prenočevanje 85 din na noč.

Znižana dnevnicna znaša 55 din.

**Člen 61 (se spremeni in glasi)**

TOZD povrne stroške za prihod in odhod z dela v višini stroškov prevoza z javnimi prevoznimi sredstvi na določeni relaciji s tem, da delavec sam prispeva najmanj 40 din. Ti stroški se povrnejo za prevoz od stalnega ali začasnega bivališča do kraja delovnega mesta in obratno. Kjer ni možnosti prevoza z javnimi prevoznimi sredstvi, se lahko obračunavajo stroški prevoza na delo in z dela v višini 0,50 din za prevoženi kilometer.

Pri vožnjah na delo ali z dela s posebej najetim avtobusom, odloča o udeležbi delavca DS TOZD ali DS DSSS, vendar ne manj od 40 din mesečno.

**Člen 62 (se spremeni in glasi)**

Delavecem gre regres za prehrano med delovnim časom največ 285 din mesečno.

Izjemoma se lahko delavcem, ki jim zaradi narave dela ni možno organizirati prehrane, regresira prehrana v obliki vrednostnih bonov za živila v enaki višini kot drugim delavcem. Soglasje za bone daje za določen čas občinski svet zveze sindikatov.

Regres za prehrano gre tudi učencem v gospodarstvu, dijakom in študentom na praksi, za čas, ko delajo v delovni organizaciji, enako tudi delavcem, ki delajo skrajšani delovni čas.

Do regresa za prehrano niso upravičeni delavci v času dopustov, bolniškega staleža, službenega potovanja in prostih dni.

**Člen 68a (se glasi)**

Sredstva regresa za letni dopust so namenjena nadomestilu dela stroškov letnega oddiha delavcev. Regresa ni možno deliti vsem delavcem enako, ampak je potrebno najmanj 30 % sredstev namenjenih za regres združiti na nivo DO, iz katerih se financira povečanje možnosti za aktivno izrabo letnega dopusta, slabše ekonomske, socialne in delovne razmere delavcev.

Sredstva regresa se oblikujejo v višini 1.400 din na delavca, všteti učence poklicnih šol. Tako oblikovana sredstva se povečajo za morebitne obvezne dajatve.

Najnižji znesek regresa, ki se izplača zaposlenim linearno, znaša 750 din.

Najvišji znesek regresa, ki se lahko izplača posamezniku, pa znaša 2,5-kratni znesek regresa spodnje osnove.

V oblikovanih sredstvih regresa za letni dopust je všteto tudi regresiranje oskrbnega dne.

(Nadaljevanje na 4. strani)

# Dražja stanarina

Kot je bilo pričakovati, se bo letošnje leto tudi stanarina povisala. Zanj bomo morali odšteti nekaj več zasluzka kot smo ga odšteli doslej. Občinska skupščina v Celju je na 28. redni seji obravnavala osnutke odloka o stanarini. Po dopolnitvi dosedanjega odloka o stanarini se ta poveča lahko največ do 30 odstotkov. Poleg tega je skupščina obravnavala osnutek odloka o delni nadomestitvi stanarine, ki ga v celoti objavljamo, da bi bili vsi naši bralci s tem kar najbolj seznanjeni.

## ODLOK

### O DELNI NADOMESTITVI STANARINE V OBČINI CELJE

#### 1. člen

Do delne nadomestitve stanarine so upravičeni tisti nosilci stanovanjske pravice, katerih gospodinjstva uporabljajo stanovanje, ki po površini ne presega naslednja normativa:

Stev. članov gospodinjstva	Površ. normativ v m <sup>2</sup> uporabne površine
1	do 32 m <sup>2</sup>
2	do 45 m <sup>2</sup>
3	do 58 m <sup>2</sup>
4	do 72 m <sup>2</sup>

in za vsakega nadaljnjega člana gospodinjstva do 10 m<sup>2</sup>.

Za nefunkcionalna stanovanja, stara nad 50 let, se lahko normativ površine poveča za 30 %.

#### 2. člen

Nosilec stanovanjske pravice je upravičen do delne nadomestitve stanarine, če višina letnega dohodka gospodinjstva glede na število članov gospodinjstva ne presega mejne vrednosti iz naslednje tabele znosnih izdatkov za stanarine:

TABELA ZA UGOTAVLJANJE ZNOSNE LETNE STANARINE

Dohodek gospodinjstva letno v din	Število članov gospodinjstva										
1 do 8.499											
2 8.500 — 16.999	1,8										
3 17.000 — 25.499	4,5	0,2									
4 25.500 — 33.999	6,5	2,1									
5 34.000 — 42.499	8,0	0,4									
6 42.500 — 50.999	9,2	4,9	1,6	0,2							
7 51.000 — 59.499	10,3	5,9	2,6	1,3	0,6	0,1					
8 59.500 — 67.999	11,2	6,8	3,5	2,2	1,5	1,0	0,5	0,3			
9 68.000 — 76.499	12,0	7,6	4,3	3,0	2,3	1,8	1,3	1,1			
10 76.500 — 84.999	12,7	8,3	5,1	3,7	3,0	2,5	2,0	1,8			
11 85.000 — 93.499	13,3	9,0	5,7	4,3	3,6	3,1	2,7	2,4			
12 93.500 — 101.999	13,9	9,6	6,3	4,9	4,2	3,7	3,3	3,0			
13 102.000 — 110.499	14,0	10,1	6,8	5,5	4,8	4,2	3,8	3,6			
14 110.500 — 118.999	15,0	10,6	7,3	6,0	5,3	4,7	4,3	4,1			
15 119.000 — 127.499	15,4	11,1	7,8	6,4	5,7	5,2	4,8	4,5			
16 127.500 — 135.999	15,8	11,4	8,1	6,8	6,1	5,6	5,1	4,9			
17 136.000 — 144.499	16,3	11,9	8,6	7,3	6,6	6,1	5,6	5,4			
18 144.500 — 152.999	16,7	12,3	9,0	7,7	7,0	6,5	6,5	5,8			
19 153.000 — 161.499	17,0	12,7	9,4	8,0	7,3	6,8	6,4	6,1			
20 161.500 — 169.999	17,4	13,0	9,7	8,4	7,7	7,2	6,2	6,5			
21 170.000 — 178.499	17,7	13,4	10,1	8,7	8,0	7,5	7,1	6,8			
22 178.500 — 186.999	18,0	13,7	10,4	9,0	8,3	7,8	7,4	7,1			
23 187.000 — 195.499	18,3	14,0	10,7	9,3	8,6	8,1	7,7	7,4			
24 195.500 — 203.999	18,6	14,3	11,0	9,6	8,9	8,4	8,0	7,7			
25 204.000 — 212.499	18,9	14,5	11,3	9,9	9,2	8,7	8,3	8,0			
26 212.500 — 220.999	19,2	14,8	11,5	10,2	9,5	8,9	8,5	8,3			
27 221.000 — 229.499	19,4	15,1	11,8	10,4	9,7	9,2	8,8	8,5			
28 229.500 — 237.999	19,7	15,3	12,0	10,7	10,0	9,4	9,0	8,8			
29 238.000 — 246.499	19,9	15,5	12,3	10,8	10,2	9,7	9,3	9,0			
30 246.500 — 254.999	20,1	15,8	12,5	11,1	10,4	9,9	9,5	9,2			

Znosna letna stanarina, ki jo je nosilec stanovanjske pravice dolžan plačati, se izračuna tako, da se dokazljivi letni dohodek gospodinjstva pomnoži z odstotkom iz ustreznega stolpca v zgornji tabeli in deli s 100.

#### 3. člen

Delna nadomestitev stanarine pa lahko ne glede na določbe 2. člena tega odloka znaša največ 80 % višine stanarine.

Najmanjši znesek, do katerega se delna nadomestitev še izplačuje, je 30 din.

#### 4. člen

Ne glede na določbe 1. in 2. člena tega odloka, delna nadomestitev stanarine ne pripada nosilcem stanovanjske pravice v naslednjih primerih:

- če nosilec oddaja stanovanje ali del stanovanja v podnajem;
- če nosilec stanovanjske pravice ali drug član gospodinjstva uporablja del stanovanja v poslovne namene;

— če je nosilec stanovanjske pravice ali drug član gospodinjstva lastnik vseljivega stanovanja;

— če je nosilec stanovanjske pravice ali drug član gospodinjstva lastnik počitniške hiše;

— če je nosilec stanovanjske pravice ali drug član gospodinjstva lastnik osebnega avtomobila;

— če je nosilec stanovanjske pravice ali drug član gospodinjstva imetnik še drugih nepremičnin; s katerimi ustvarja pomembnejši dohodek;

— če je nosilec stanovanjske pravice ali drug član gospodinjstva sposoben za delo, pa je iz neupravičenih razlogov nezaposlen;

— če je nosilcu stanovanjske pravice bilo ponujeno v zamenjavo primerno konfortno stanovanje s klasičnim ogrevanjem, pa je zamenjavo odklonil.

#### 5. člen

Pravico do delne nadomestitve stanarine uveljavlja nosilec stanovanjske pravice z zahtevkom, ki ga vloži pri Samoupravni stanovanjski skupnosti občine Celje, samoupravni enoti za družbeno pomoč v stanovanjskem gospodarstvu. Zahtevo mora vložiti vsako leto do 31. 1. za tekoče leto, oziroma v 30 dneh po preselitvi v drugo stanovanje. V primeru pa, da se stanarine zvišajo med letom, mora biti zahteva vložena v 30 dneh od dneva zvišanja stanarin. Prosilec, ki vloži zahtevek izven določenih rokov, se mu nadomestilo stanarine prizna od 1. naslednjega meseca, ko je vložil zahtevo.

Zahtevku je treba priložiti:

— potrdilo o letnem dokazljivem dohodku gospodinjstva za preteklo koledarsko leto;

— potrdilo o številu članov gospodinjstva;

— veljavno stanovanjsko pogodbo;

— zapisnik o ocenitvi stanovanja;

— potrdilo, da ni lastnik osebnega avtomobila;

— potrdilo o premoženjskem stanju;

— pismeno izjavo nosilca stanovanjske pravice in drugih članov gospodinjstva, da niso imeli dohodka izven predloženih potrdil o dohodku;

— izjavo, da nima podnajemnikov oziroma da ne oddaja del stanovanja za poslovne namene;

— mnenje pristojne krajevne skupnosti 6. člen.

#### 6. člen

Ta odlok začne veljati osmi dan po objavi v Uradnem listu SR Slovenije.

#### 7. člen

Ko začne veljati ta odlok, preneha veljati odlok o delni nadomestitvi stanarine v občini Celje (Uradni list SRS št. 6—86/73 in 9—448/75).

### OBRAZLOŽITEV

Resolucija o politiki izvajanja družbenega plana SR Slovenije za leto 1977 predvideva, da se stanarine povečajo do 30 %. Istočasno pa je potrebno v skladu s povišanjem stanarin sprejeti tudi nov odlok za subvencioniranje stanarin, predvsem iz razloga, ker ugotavljamo, da je v letu 1976 prejelo samo 12 upravičencev nadomestne stanarine. Takšna situacija narekuje, da je potrebno standard občanov, predvsem tistih, ki prejemajo povprečne osebne dohodke, zaščititi in jim nuditi večjo možnost za uveljavitev nadomestitve stanarin.

Izhajajoč iz razpoložljivih podatkov za upravičence, ki že prejemajo subvencijo, je bil izdelan izračun za nadomestne stanarine.

Za primer vzamemo štiričlansko družino, ki stanuje v dvoipol-sobnem stanovanju v izmeri 67 m<sup>2</sup> in kjer znaša sedanja stanarina 389,85 din mesečno

Letni dohodek gospodinj.	Število zaposl.	Mesečna znos. stanar. po odloku		Subvencija	
		%	znesek	ob sedanji stanarini	ob 30 % povišani stanarini
I. 84.504	2	3,7	260,55	129,30	246,25
II. 50.000	1	0,2	8,35	381,50	498,45

I. Dohodek na gospodinjstvo v višini din 84.504 za štiričlansko družino temelji na znanem povprečnem dohodku v občini Celje. V tem primeru znaša subvencija na dosedanjo stanarino 129,30 din ali 32 %, na predvideno novo stanarino pa naj bi znašala subvencija din 246,25 ali 48 %.

II. Pri dohodku na gospodinjstvo v višini din 50.000 za štiričlansko družino znaša subvencija 381,50 din ali 90 %, na povečano stanarino pa znaša subvencija 498,45 ali 98 %. Vendar pa glede na predloženi odlok subvencija lahko znaša največ 80 % od celotne stanarine.

# OD BESED K DEJANJEM

Naše bralce smo vedno obveščali o delu skupščine občine Celje. To bomo storili tudi v bodoče, zavedajoč se, da morajo biti vsi samoupravljavci in občani seznanjeni z dejavnostjo občinskih organov. Na zadnji seji Zbora združenega dela, Zbora krajevnih skupnosti in družbenopolitičnega zbora je bila sprejeta Resolucija o politiki izvajanja družbenega plana občine Celje za obdobje od leta 1976 do 1980 v letu 1977. O resoluciji smo v preteklem letu že večkrat pisali in seznanili naše bralce kaj vse predvidevamo v obdobju od leta 1976 do leta 1980. Sedaj pa je treba preiti od besed k dejanjem in izvršiti to kar predvidevamo za leto 1977.

Oglejmo si nekatere naloge ki nas čakajo pri izvajanju družbeno-ekonomskega razvoja v letu 1977.

Zbori občinske skupščine ugotavljajo, da bo hitrejšo gospodarsko rast v letu 1977 možno doseči z doslednejšim uveljavljanjem prvin, ki bodo prispevale k stabilni in dinamični gospodarski rasti, k povečanju izvoza ter k prestrukturiranju gospodarstva. Pogoj za tak razvoj bo gotovo učinkovitejše gospodarjenje na podlagi stalnega povečanja deleža produktivnosti dela v rasti družbenega proizvoda. Zato bo težišče politike družbenoekonomskega razvoja občine v letu 1977 usmerjeno:

— na nadaljnji razvoj samoupravnih družbenih odnosov na podlagi ustave in zakona o združenem delu, uveljavljanje družbenoekonomskih osnov dohodkovnih odnosov, intenziviranje procesov združevanja dela in sredstev ter izpolnjevanje procesa svobodne menjave dela;

— na izvajanje programa preobrazbe družbeno-ekonomskih, kulturnih in političnih odnosov v občini, v smeri uresničevanja raz-

vojnih usmeritev dogovorjenih v srednjeročnem družbenem planu in s posebnim poudarkom na hitrejši odpiranju občine v ožji in širši prostor;

— k povečevanju proizvodnje ob njeni hkratni modernizaciji in spreminjanju dosedanje neugodne strukture v smeri prilagajanja povpraševanju na domačih in tujih tržiščih;

— na poglobljeno in bolj odgovorno odločanje na osnovi samoupravno dogovorjenih načel o delitvi dohodka in razporejanju čistega dohodka, ob upoštevanju, da bodo morala sredstva za razširitev materialne osnove družbenega dela rasti hitreje od rasti dohodka;

— na nadaljevanje akcije zmanjševanja materialnih stroškov v gospodarstvu in družbenih dejavnosti, ob kakovostnem dopolnjevanju izkušenj iz dosedanje organizirano vodene stabilizacijske aktivnosti v občini;

— k reševanju prioritarnih razvojnih nalog in združevanju sredstev v te namene;

— k zagotavljanju 10-odstotne počasnejše rasti sredstev za zadovoljevanje osebnih, skupnih in splošnih potreb od rasti družbenega proizvoda, ob upoštevanju prednostnih nalog, opredeljenih s samoupravnimi sporazumi o temeljnih planov samoupravnih interesnih skupnosti na področju družbenih dejavnosti.

Glede osnovnih materialnih dejavnikov, zlasti pa glede razpoložljivih zmogljivosti, ki v letu 1976 niso bile v celoti izkoriščene in ki bodo v letu 1977 povečane z nekaterimi novimi proizvodnimi objekti, obstajajo realne možnosti za hitrejšo gospodarsko rast.

Srednjeročni plan razvoja občine določa, da je eden od glavnih ciljev v tem petletnem obdobju rast izvoza. Zaradi skromnega povečanja izvoza v letu 1976, bo moralo združeno delo v letu 1977 za oživetje izvoza hitreje prilagoditi proizvodnjo povpraševanju na tujih tržiščih in še bolj izkoriščati nove možnosti za krepitve menjave z neuvrženimi državami in z deželami v razvoju. Prav tako pa bo potrebno poiskati nove možnosti za razširitev dosedanje menjave tudi na zahodnih tržiščih. Da bomo uresničili predviden izvoz, bodo nujni kar največji napor pri doseganju večje konkurenčnosti. Največji delež teh naporov bodo morali nositi osnovni nosilci izvozne dejavnosti v občini, kot npr. Železarna Štore, Cinkarna, EMO, LIK Savinja itd.

Zaposlenost bo tudi v letu 1977 morala obdržati težnjo porasta iz leta 1976, kar bi pomenilo povečanje produktivnosti dela za okoli 4 odstotke. Za izvedbo te naloge bo potrebno aktivirati notranje rezerve pri administrativnih, pa tudi pri drugih delavcih.

Možnost za hitrejšo gospodarsko rast je tesno povezana s skladnejšimi razmerji v razporejanju dohodka in čistega dohodka, s katerimi bo potrebno zagotoviti, da bodo investicije v osnovna sredstva v večji meri postale pospeševalce proizvodne aktivnosti, zlasti v tistih OZD, kjer pomenijo investicije hkrati tudi sanacijo obstoječega nezadovoljivega stanja.

V interni delitvi sredstev za osebne dohodke bo potrebno zagotoviti večjo rast tistih osebnih dohodkov, ki so rezultat bolj produktivnega individualnega dela in boljše uporabe družbenega minulega dela, s tem da je ta rast pokrita z doseženim dohodkom.

## SKUPNE NALOGE PRI URESNIČEVANJU PREDVIDENEGA RAZVOJA V LETU 1977

Za uresničevanje dogovorjenih temeljnih nalog skupne politike razvoja na posameznih področjih in za uspešno izvajanje sprejetih obveznosti iz dogovora o temeljnih družbenega plana občine Celje v obdobju 1976—1980, bo v letu 1977 potrebno realizirati naslednje najpomembnejše skupne naloge, katerih izpolnjevanje morata občinska skupščina in njen izvršni

svet zagotoviti s konkretnimi letnimi programi in ukrepi, ob vsestranskem sodelovanju združenega dela, samoupravnih interesnih skupnosti, poslovnih bank in drugih subjektov.

— poglobljanje ustavne vloge delavcev v TOZD, KS in SIS na osnovi določil zakona o združenem delu. Združeno delo bo moralo v najkrajšem času sprejeti predpise in sporazume, ki bodo vsebinsko ustrezali načelom, sprejetim v Zakonu in jih tudi v praksi izvajati, zlasti pa bo potrebno utrjevati delegatski sistem z večjo aktivnostjo vseh družbenopolitičnih sil in z izobraževanjem delegatov;

— integracijski sistemi, zlasti SOZD, se morajo hitreje organizacijsko in vsebinsko prilagoditi načelu dohodkovnih odnosov, zlasti pa bo potrebno preosnovati dejavnost v okviru SOZD v logične in ekonomske upravičene celine;

— posebno pozornost bo družbenopolitična skupnost v letu 1977 posvetila sanaciji tistih TOZD, ki že dalj časa izkazujejo v svojem gospodarjenju izgubo ali pa poslujejo na meji rentabilnosti. Izvršni svet bo od teh TOZD zahteval takšne sanacijske programe, ki bodo v kratkem roku odpravili vzroke za izgube, v nasprotnem primeru bo prisiljen poseči po strožjih ukrepih (kadrovske spremembe odgovornih delavcev, stečaj itd.);

— potrebno bo prilagoditi delovni čas v tistih dejavnostih, ki so pomembne za zadovoljevanje potreb občanov (javna uprava, zdravstvo, uslužnostne dejavnosti, komunala itd.) s ciljem za kakovostno opravljanje njihovega dela in ob čim manjšem motenju delovnih procesov v ostalih dejavnostih. Poleg tega bo treba z uvedbo različnega pričetka in zaključka dela prilagoditi delovni čas tudi prometni situaciji;

— v občini moramo povišati stopnjo izkoriščenosti tehnoloških naprav in živega dela ter ob tem pregledati izkoriščenost tako znanja, kot razporeditev strokovnih kadrov. Proučiti moramo obstoječo sistemizacijo delovnih mest ter preprečevati odpiranje novih administrativnih delovnih mest. V tej soodvisnosti je potrebno uvesti norme dela povsod tam, kjer jih še ni, prav tako pa tudi akordno delo in druge oblike merjenja učinka, vse z namenom, da bi oblikovali stimulativen sistem nagrajevanja po delu. V večji meri moramo uveljaviti tudi sistem moralne stimulacije;

— OZD morajo bolj uporabljati analitične preglede stroškov za njihovo pravilno normiranje in oceno upravičenosti. V tej zvezi morajo SDK, delavska kontrola ter odgovorni strokovni organi večkrat letno obveščati samoupravne organe o pravilnosti poslovanja;

— za uspešno nadaljevanje stabilizacijske akcije tudi v letu 1977, je treba še naprej vzpodbujati inovacijsko dejavnost, zlasti z večjim uveljavljanjem teamskega pristopa in doseči, da bodo sa-

(Nadaljevanje na 5. strani)

## Uveljavitev določil sindikalne liste

(Nadaljevanje z 2. strani)

Delavec je upravičen do regresa za letni dopust potem, ko pridobi pravico do izrabe letnega dopusta in to pri tisti TOZD (DSSS), pri kateri je izbral letni dopust.

Člen 68b (se glasi)

Solidarnostne pomoči se štejejo:

— pomoč OZD družini delavca, ki je umrl zaradi posledice nezgode pri delu v višini razlike med pogrebnimi stroški pogrebnega zavoda po računu in zneskom, ki ga v ta namen prizna zdravstvena skupnost Slovenije.

— denarna pomoč delavcu v primeru daljše boleznosti ali ob smrti v ožji družini in to največ v višini neto povprečnega mesečnega OD zaposlenih v DO v preteklem letu,

— enakratna pomoč ob elementarnih nesrečah ali požarih, ki so prizadeli delavca ali družino,

— enakratne novoletne obdaritve bolnih članov, otrok do 1 leta do vključno 4. razreda osnovne šole in upokojeincev,

— druge solidarnostne pomoči. Predlog za te solidarnostne pomoči posreduje osnovna organizacija sindikata.

Člen 68c (se glasi)

Nagrade ob delovnih jubilejih znašajo:

— za 10 let nepretrgane delovne dobe največ 2.300 din,

— za 20 let nepretrgane delovne dobe največ 3.450 din,

— za 30 let nepretrgane delovne dobe največ 4.500 din.

Konkretni delež se opredeli na osnovi 68. člena tega sporazuma.

Člen 68d (se glasi)

Ukine se 3. odstavek v členu 68.

Nagrada ob odhodu delavca v pokoj znaša najmanj dva in največ tri povprečne mesečne OD na zaposlenega v SR Sloveniji v preteklem letu. Enak znesek gre ob smrti delavca najožjim članom družine.

— V primeru smrti delavca, kot posledica nezgode pri delu pripada najožjim članom družine odpravnina v višini treh povprečnih OD iz prvega odstavka.

— Delavcem, ki gredo v pokoj iz DM, ki so vrednotena po delovnih pogojih nad I. stopnjo, pripada odpravnina v višini dva in pol povprečna OD iz prvega odstavka.

— Vsem ostalim delavcem pripada odpravnina v višini dveh povprečnih OD iz prvega odstavka.

Nakazani popravki se lahko uporabljajo od dne, ko se ugotovi, da so DS vseh TOZD, DSSS potrdili predlog uskladih določil samoupravnega sporazuma o osnovah in merilih za razporejanje dohodka in delitev sredstev za OD.

Poročilo in obvestilo o sklepčnosti objavi v Emajlircu samoupravni sekretariat.

# KORISTNO DELO

Pri našem vsakdanjem delu ki ga opravljamo, se moramo spomniti na to, da opravljajo tudi naši sodelavci odgovorne in za nas vse koristno delo. Včasih smo bili prepričani, da je fizično delo najtežje in to nedvomno je, da pa ne bi bilo tako in da bi se fizično delo kolikor je mogoče olajšalo, nam pri tem pomagajo humane znanosti, ki so se razvijale vzporedno s tehničnim napredkom. Ena izmed takih znanosti je psihologija, lahko pa tudi rečemo industrijska psihologija.



Jožica Grubenik: »Psiholog je vzgojitelj. Teste je treba skrbno pripraviti...«

Pri nas smo uvedli delovno mesto psihologa že pred več kot desetimi leti. Uvedba tega delovnega mesta je pokazala, da si brez take humane dejavnosti ne moremo predstavljati napredka kajti delo psihologa je mnogostransko in izredno težko in zahtevno.

Ni naš namen opisovati delo psihologa kajti to bi bilo predolgo in nesmiselno, naj v preprostih besedah povemo, da nam je psiholog po svoji dejavnosti lahko v veliko pomoč pri izbiri kadrov za delo na določenih delovnih mestih kakor tudi v pomoč delavcem pri njihovih težavah, s katerimi se srečujejo pri svojem delu.



Včasih so testi »trd oreh«, vendar nekako gre...

Diplomirana psihologinja Jožica Grubenik, ki z vso vnemo in čutom odgovornosti opravlja to humano delo ima mnogo dela na tem področju. Delo se takorekoč odpira samo od sebe kajti v našem življenju in delu se skriva nešteto problemov, ki različno vplivajo na počutje človeka pri delu in izven delovnega časa.

## OBVESTILO

**Društvo LT EMO, klub za podvodne dejavnosti obvešča svoje člane, da je redni trening plavanja in potapljanja v bazenu zdravilišča v Laškem vsak četrtek od 17 do 19.40. Na treningu je obvezno nošenje plavalne kape.**

# OD BESED K DEJANJEM

(Nadaljevanje s 4. strani)  
moupravne delovne skupine v letu 1977 sprejele svoje stabilizacijske programe;

— zaradi velike obremenjenosti proizvodov s transportnimi stroški in zaradi nenačrtnega pretoka blaga, moramo v okviru novoustanovljene SIS za racionalizacijo protoka blaga, v občini v letu 1977 zagotoviti delovanje te skupnosti z vključitvijo vseh TOZD, ki so neposredno ali posredno vezane na rezultate racionalnega pretoka blaga. Zato je potrebno v največji meri pričeti s takojšnjim uresničevanjem tega samoupravnega sporazuma;

— s ciljem, da bomo v občini do konca tega srednjeročnega obdobja oblikovali regijski računalniški center, ki bo povezoval zmogljivosti računalniške opreme, programov in kadrov ter s tem pogojil učinkovit razvoj informatike, moramo v letu 1977 brezpogojno oblikovati osnove za njegovo vzpostavitev. Razvojni center Celje bo, sporazumno s podpisniki DD in SS o skladnem razvoju informatike in avtomatske obdelave podatkov, izdelal metodološke in delovne zasnove za organizacijo tega centra;

— že začeto šolo za gospodarstvenike moramo nadaljevati in izpopolnjevati tudi v letu 1977 ter jo oblikovati v stalni instrument stopnjevanja učinkovitega gospodarjenja v OZD. V tej zvezi sprejemata Razvojni center in Delavska univerza pred družbenopolitično skupnostjo vse strokovne in družbenopolitične obveznosti;

— delavci v TOZD materialne proizvodnje ter drugih organizacijah in skupnosti bodo pri razporejanju dohodka zagotovili, da bodo sredstva za osebne dohodke naraščala za 10 odstotkov počasneje od rasti doseženega dohodka. Prav tako bodo v samoupravnih sporazumih določili višino zajamčenih osebnih dohodkov za leto 1977, v skladu z zakonom. Zbor združenega dela občinske skupščine bo o tem razpravljal in sprejemal ukrepe v zvezi s stanjem samoupravnih splošnih aktov, ki urejajo to področje;

— sredstva za zadovoljevanje skupnih potreb bodo rasla v letu 1977 v globalu počasneje od rasti doseženega dohodka. Združevanje sredstev za izvajanje letnih programov SIS na področju družbenih dejavnosti bo v prvem polletju 1977 potekalo na podlagi meril in instrumentov, določenih z zakonom o začasnem financiranju teh dejavnosti. Od 1. julija 1977 pa bo združevanje sredstev potekalo na podlagi meril in instrumentov, dogovorjenih s samoupravnimi sporazumi o temeljnih planov SIS, ki morajo biti sprejeti do 31. maja 1977, ob upoštevanju sistemskih osnov v zakonu o združenem delu.

Sredstva za razširitev materialne osnove na področju otroškega varstva, osnovnega šolstva, socialnega skrbstva, zdravstva in kulture se bodo v letu 1977 dopolnjevala še s preostalimi sredstvi iz samoprispevka I in iz samoprispevka II.

Na podlagi enotnih kriterijev, meril in kazalcev opredeljenih v

SS o temeljnih planov SIS družbenih dejavnosti, si bodo delavci in občani znotraj vsakega področja teh dejavnosti, s solidarnostnim združevanjem sredstev zagotavljali enotno raven in obseg nekaterih storitev ter uresničevanje programov:

— nadaljevati z začetim procesom krepitve obrambne moči občine in družbene samozasčite ter njunega tesnejšega povezovanja z združenim delom. Doseženo stopnjo podružbljenosti teh dveh področij pospešeno uveljavljati in vsestransko poglobljati. Zbor občinske skupščine bodo o tem razpravljali, ocenili doseženo stopnjo uresničevanja dogovorjenih zasnov ter na tej osnovi sprejeli ustrezne sklepe in priporočila.

## STANOVANJSKA IZGRADNJA

Samoupravna stanovanjska skupnost načrtuje v letu 1977 izgradnjo 522 družbenih stanovanj, kar je več kot predvideva srednjeročni program stanovanjske izgradnje.

V letu 1977 se bo stanovanjska gradnja nadaljevala v naslednjih sosekah:

- KS Medlog (240 stanovanj);
- KS Nova vas (206 stanovanj in stolpnica malih stanovanj);
- KS Gaberje-Hudinja (55 stanovanj);
- KS Vojnik (21 stanovanj).

Stanovanjska skupnost se mora organizirati tako, da bo sposobna oblikovati kompletno izgradnjo stanovanjskih sosek.

Poleg družbeno usmerjene gradnje ocenjujemo, na podlagi podatkov o izdaji gradbenih dovoljenj, da bo v letu 1977 zgrajeno v individualni gradnji okrog 15 odst. stanovanj od njihovega predvidenega skupnega števila.

V individualni stanovanjski gradnji pa so poleg novogradenj prisotne tudi težnje po izboljšanju stanovanjskega standarda in razširitev v obstoječih stanovanjskih hišah. Tovrstna dela bodo, po oceni, zavzela okrog 5 odst. skupne vrednosti stanovanjske gradnje v letu 1977. Tako bo individualna gradnja udeležena z okoli 20 odst. v skupni stanovanjski gradnji v občini, kar je v skladu s predvidevanji srednjeročnega družbenega plana.

## KOMUNALNA DEJAVNOST

Program nalog in aktivnosti na področju komunalne in cestne dejavnosti za leto 1977 je podrobneje opredeljen v planu Občinske komunalne skupnosti in krajevnih skupnosti. Za leto 1977 so predvideni med drugimi naslednji pomembnejši objekti:

- pričela se bo gradnja prve faze avtobusne postaje;
- nadaljevanje gradnje magistralne zahod;
- rekonstrukcija nekaterih mestnih ulic in modernizacija lokalnih cest;
- dograjena bo hitra cesta skozi Celje;
- nadaljevanje izgradnje vodnjaka »F« v Medlogu;
- začetek izgradnje vodovoda v sklopu novega zajetja Hudinje v Vitanju.

# Tri zgodbe o smrti – ki je trikrat za las zgrešila

**Sanirajmo še osebno odgovornost v odnosu do družbene samozaščite!**

Zateglo zavijanje sirene reševalnih in gasilskih avtomobilov. Pred glavnim vhodom zadržuje kordon vojakov množico žena, moških in otrok. Vznemirjene razgovore prekinja jok in hlipanje. Reševalci z maskami na obrazih se venomer spet vračajo in in prinašajo na nosilih, na deskah ali pa kar za roke vlačijo negibne ženske in moške postave. Človek bi mislil, da so le zaspali. Toda različno barvo je na njihova lica pričaral ogljikov monoksid in zdaj so le še trupla, ki se ne bodo več zbudila...

Tako nekako bi se lahko pričelo časopisno poročilo zaradi treh resničnih dogodkov v naši delovni organizaciji, ko se lahko zahvalimo le srečnemu naključju, da nas ni prizadela nesreča takšne vrste. Trikrat zapored je smrt zgrešila, ne smemo pa se zanašati, da bo vselej tako.

## Prva zgodba

Pričelo se je nekaj dni pred pustom. V eni od naših temeljnih organizacij so jeli pripravljati veliko lutko v naravni velikosti. Skrbno, prizadevno in strokovno so izdelali ogrodje iz jeklene žice, ga oblekli v prava oblačila, natlačili z lesno volno, opremili s pustno masko. Kar tri dni je trajala ta koristna rabota. Nato so priredili pravo, veselo pustovanje (sicer pa najdemo v tovarni — brez ozira na stopnjo poslovne uspešnosti — vsak dan več veselih družbic ob praznovanju osebnih dogodkov). V tem primeru je predstavljal višek pustnega rajanja slovesen sežig lutke in tega so opravili v prisotnosti skupinovodje in velikega števila razvnetih gledalcev v zaprtem prostoru, neposredno pod plinovodom in poleg lesenih vrat, za katerimi so stali sodi z nafto in velik kup vnetljive embalaže, nad vsem tem pa še acetilenski in kisikov vod. Ko je lutka ob navdušenju prisotnih že veselo gorela, so nevarne zublje opazili delavci iz sosednjega oddelka, ki se jim je zadeva zdela zadosti resna, da so urno pogasili ogenj in poklicali gasilce. Castilci »narodnih običajev« so jo jadrno popihali. Gasilci so videli menda le še njihove pete. In povzetek? Krivca seveda še niso našli in hudobni jeziki natolcujejo, da ga bojdaj nihče ne kani iskati.

## Druga zgodba, nekoliko dni kasneje

Zastopniki nekega zunanega podjetja za odkup surovin so se z našimi dogovarjali o demontaži stare lužilne naprave Ruthner. Kmalu nato so k nam poslali svoje delavce, ki so nemoteno prišli v tovarno in pričeli z gorilniki rezati jekleno ogrodje. Mimo je prišel referent za požarno zaščito, ki je postal pozoren na velike, nepričljene jeklene kisika. V tem trenutku so se vnele obloge lužilnega stroja iz gume in plastike, zaradi česar se je v hipu močno zvi-

šala temperatura v bližini plinskega voda. Naš referent je ustavil delo in jih opozoril na nevarnost, pri tem pa ugotovil, da o njihovem prihodu niso nič vedeli vrtarji in služba varstva pri delu, da so prispeli v tovarno tako rekoč ilegalno in jih zato seveda nihče ni spremljal in usmerjal pri delu. Saj niso niti vedeli da je v bližini plinovod, da bi se zaradi dodatne vročine utegnili stopiti katranski premazi in popokati kit, ki tesni razpoke plinovoda. Če bi se pri tem vneli curki izstopajočega plina, bi bila nevarnost manjša kot pri morebitnem naknadnem »tihem« izstopanju večjih količin plina. V najboljšem primeru bi bila potrebna ustavitel generatorja. Neprijetna jeklenka pa bi se utegnila prevrniti

in eksplodirati ob velikem plinovodu. V tem primeru bi v halo naglo vdrl generatorski plin, ki je poln ogljikovega monoksida. Seveda pa bi lahko prišla v tovarno ob takšni »budnosti« še kakršnakoli druga ekipa...

## Tretja zgodba, približno istočasno in v istem okolju

Približno istočasno in v istem okolju: voznik viličarja je dvignil velik tovor do skrajne višine in vozil po predpisani poti. Pravokotno na smer vožnje je visela veriga zaporne ventila za plinovod. Lok verige je visel približno v isti višini s tovorom viličarja, ki se je naglo bližal. Slučajno pri-

sotni gasilec je zadnji hip zaustavil vozilo. Sodeč po kotu med tovcrom in lokom verige, bi jo očitno zagrabil in morebiti celo iztrgal del armature iz cevi plinovoda.

Od vseh treh zgodb, ki so zagotovno v pristojnosti družbene samozaščite, je prva najbolj izrazita. Vsekakor pa bi tudi naslednji dve in še marsikateri, na videz nepomemben razlog, utegnili povzročiti podobno situacijo. Komentar k navedenim zgodbam je komajda potreben, vendar pa naj služijo v resno opozorilo odgovornim delavcem in službam v podjetju. Od mnogih prilik se pač vse ne iztečajo srečno in morebitnim žrtvam ne bi nič več koristilo, če bi iskali krivce in ugotavljali krivdo po njihovi smrti.

# ČUVAJMO NAŠE ZDRAVJE

**Ze mnogo člankov o rakavih obolenjih in njihovem odkrivanju, ki so jih napisali naši najvidnejši strokovnjaki za zdravljenje in odkrivanje tega zla naše moderne dobe smo vam doslej predstavili. Upamo, da ste jih z zanimanjem prečitali in se iz njih tudi marsikaj naučili, da boste lažje čuvali in očuvali svoje zdravje. Tokrat vam posreduje-mo članek o raku na sečilih, ki ga je napisal doc. sc. dr. Miha Debevc iz onkološkega inštituta v Ljubljani.**

## RAK NA SEČILIH

**TUDI NAJMANJŠA SLED KRVI V SEČU NAJ NAM BO OPOZORILO, DA MORAMO K ZDRAVNIKU.**

Ledvični tumorji so razmeroma pogostni pri otrocih: 20 odstotkov vseh tumorjev zraste na ledvicah. Pri odraslih sodijo med redkejše bule. Pri moških zavzemajo 2 odstotka, pri ženskah 1,5 odstotka vseh vrst tumorjev. Nevarni so predvsem zato, ker dolgo ne dajejo nobenih bolezenskih znamenj; bolezen spoznamo šele takrat, ko je tumor že velik in ga ne moremo več uspešno pozdraviti.

Najpogostnejše znamenje ledvičnega raka je krvavitev iz ledvic. Krvavitev je lahko močna, tako da že s prostim očetom opazimo rožnat, rjav, včasih celo izrazito krvav seč. Seč je lahko na videz normalen, pod mikroskopom pa vidimo primešano kri. Krvav seč se lahko pojavlja občasno, vsakih nekaj dni ali še redkeje. Krvni strdki v seču povzročajo krče v sečevodu, ki jih bolnik občuti kot bolečine v ledjih. Bolečine lahko povzročajo tudi vnetje ledvic, ki se često pridruži ledvičnemu raku. Pritisk ledvičnega tumorja na črevesje povzroča včasih bolečine v trebuhu in prebavne motnje kot so bluvanjanje, zapeka ali driska. Včasih ne najdemo nobenega od naštetih znamenj; bolnika privede k zdravniku hujšanje in slabokrvnost. Pri majhnem otroku neredko mati prva opazi ledvični tumor, ko pri kopanju zatiplje bulo v trebuhu.

Za ugotavljanje ledvičnih tumorjev uporabljamo razne metode rentgenskega slikanja, kot so: slikanje ledvičnih čašic (pielografija), slikanje ledvičnih žil (arteriografija) in slikanje ledvic v

slojih (tomografija). Tudi preiskave z radioaktivnimi izotopi, scintigrafija in nefrografija nam uspešno služijo pri ugotavljanju ledvičnega raka. Včasih najdemo v seču odlučene rakave celice in z mikroskopsko preiskavo seča ugotovimo rakavo bolezen. Mnogokrat pa kljub vsem tem preiskavam ne moremo zanesljivo ugotoviti tumorja. Takrat je potrebna operacija in šele preiskava koščka tkiva, ki ga odvajamo med operacijo, dokončno potrdi ali ovrže sum na raka.

Zdravljenje ledvičnega raka je uspešno le v primeru, če tumor z obolelo ledvico vred pri operaciji v celoti odstranimo. Obsevanje le zavre rast in zmanjša bolečine, ne more pa ledvičnih tumorjev trajno ozdraviti. Zasevke ledvičnega raka najdemo v pljučih, kosteh in jetrih. Ledvičnega raka pri otrocih, tako imenovani Wilmsov tumor, je možno dokaj uspešno zdraviti s kombinacijo operacije, obsevanja in citostatikov (tj. zdravil, ki zavirajo razmnoževanje rakastih celic) tudi v primerih, ko je bula že zelo velika in je ne moremo v celoti odstraniti.

Rak sečnega mehurja je pogostejši od ledvičnega. Pri moških med 50 in 70 letom zavzema 4 odstotke, pri ženskah 2 odstotka vseh tumorjev.

V primerjavi z ledvičnim rakom, kjer ne poznamo vzročnikov nastanka, vemo o nastanku raka na mehurju več. Pogosto bolevaljo delavci, ki so zaposleni v industriji anilinskih barvil. Anilini, ki pridejo v telo najbrž z vdihavanjem, se razgradijo v betanaftilamin in benzidni. Ti dve snovi se izločata s sečem, pri čemer dražita sluznico mehurja in izzoveta rast tumorskih celic. Pogostnost raka na mehurju pri Egipčanih povezujejo s parazitom Schistosomom

ma hematobium, ki povzroča v steni mehurja bolezen bilharziozo. Motnje v presnovi beljakovine triptofana so pogostne pri bolnikih z rakom na mehurju. Tudi nikotin, zlasti kajenje cigaret, kaže, da ima svoj delež pri nastanku tega raka. Obširne in resne raziskave so dokazale, da dolgotrajni kadilci v 50 odstotkih pogosteje zbolijo za rakom na mehurju kot nekadilci.

Zla tvorba se pogosto razvije iz nenevarnih izrastkov na mehurju, papilomov. Le-ti kot tudi prvi rak pogosto krvavijo. Krvava voda se lahko pojavi le občasno, včasih samo vsakih nekaj mesecev. To je velikokrat za bolnika usodno, ker misli, da je seč le slučajno rdeče barve. Začetnega raka na mehurju pogosto spremelja vnetje, kar občuti bolnik kot tiščanje na vodo, pekoče bolečine pri mokrenju in tudi krče. Včasih se bolniku voda popolnoma zapre, drugič pa je ne more zdrževati.

Pri ugotavljanju raka na mehurju si največ pomagamo s citoskopijsko. Pri tej preiskavi uvedemo skozi sečno cev poseben optični instrument, s katerim lahko od znotraj pregledamo stene mehurja. Majhne izrastke lahko že ob samem pregledu odšcepamo ali odžgemo. Preiskava odstranjenega koščka in pa celice, ki jih že v 80 odstotkih dobimo v bolnikovem seču, zanesljivo potrdijo sum na raka.

Če je tumor še majhen, ga lahko z enim delom mehurja vred pri operaciji odstranimo ali pa vsadimo vanj vire radioaktivnega sevanja. Če je tumor velik, moramo včasih odstraniti ves mehur in sečevode napeljati v črevo ali v trebushno steno. Če se za operacijo ne odločimo ali če je tumor že zelo velik in ga ni več moč operirati, ga lahko z dobrim uspehom obsevamo.

Vsaka najmanjša, tudi enkratna kri v seču, naj nam bo opozorilo, da je nekaj narobe. Lahko je vzrok temu tudi rak na ledvicah, na sečevodu ali mehurju. Naj nas strah pred morebitnim dolгим čakanjem pri zdravniku in neprijetnimi preiskavami ne zdrži doma!

# Izleti in dopusti

Počitniška skupnost Iskra nam je poslala nekaj informacij o možnostih letovanja in izletov. Kdor želi na letovanje ali na izlet, mu bodo te informacije prišle prav, zato jih v celoti objavljamo. Podrobne informacije o možnostih letovanja lahko dobite v naši splošni službi ali pa pri počitniški skupnosti Iskra Ljubljana, Trg revolucije 3.

## POČITNICE — DOPUSTI 1977

Cene penzionov v 1/2 po osebi za najmanj 3 dni

	Maj oktober	Junij sept.	Julij avgust (od 9. 7. do 20. 8.)
HOTEL TURIST Špadiči	79—107	120—140	180—222
BUNGALOVI LAGUNA Plava laguna	70	92	155
VILE BELLEVUE Plava laguna	76—87	101—120	183—202
HOTEL GALEB HOTEL ALBATROS Zelena laguna	97—110	132—146	232—246
HOTEL LOTOS PLAVI HOTEL LOTOS LILA Zelena laguna	83—95	115—126	201—215
HOTEL MATERADA Materada	114—121	150—159	252—261
HOTEL MEDITERAN Plava laguna	109—121	148—162	277—292
HOTEL EMONIA Novigrad	109—121	146—159	248—292
APARTMANI ASTRA Zelena laguna 2/2 sobe, kuhinja	165	250	484
DRUŽINSKA VILA — C 1/2 soba, kuhinja z 2 pomožnima ležiščema	143	199	350
KARAVAN PRIKOLICE Autokamp PUNTICA Funtana B TWC	114	146	266
Cene v dvoposteljnih sobah, za tri dni po osebi na dan			
HOTEL LAGUNA Novigrad	85—99	119—133	214—227
DEPANDANSE HOTELA EMONIA Novigrad	66—75	89—107	149—174
HOTEL TURIST Špadiči	79—107	120—140	180—222
BUNGALOVI LAGUNA Plava laguna	70—	92	155
VILE BELLEVUE Plava laguna	76—87	101—120	183—202
HOTEL GALEB Zelena laguna	97—110	132—146	232—246
HOTEL ALBRATROS Zelena laguna	97—110	132—146	232—246
HOTEL LOTOS ZORNA HOTEL LOTOS ISTRA Zelena laguna	90—104	125—139	229—243
HOTEL LOTOS PLAVI HOTEL LOTOS LILA Zelena laguna	83—95	115—126	201—215
HOTEL MATERADA Materada	114—121	150—159	252—261
HOTEL MEDITERAN Plava laguna	109—121	148—162	277—292
HOTEL PARENTIUM Zelena laguna	153—170	221—241	346—384
HOTEL EMONIA Novigrad	109—121	146—159	248—292
APARTMANI ASTRA Zelena laguna 2/2sobe kuhinja	165	250	484
DRUŽINSKA VILA — C 2/2 sobe, kuhinja 2 pomožnima ležiščema	143	199	350
KARAVAN PRIKOLICE Autokamp Zelena laguna TWC	126	165	328

	Maj oktober	Junij sept.	Julij avgust (od 9. 7. do 20. 8.)
Naturistični centar Ulika Cervar TWC	126	165	328
Autokamp Puntica Funtana B TWC	114	146	266
Autokamp Sirena Novigrad TWC B TWC	126 114	165 146	328 266
NASELJE BUNGALOVA LAGUNA Plava laguna TWC B TWC	126 114	165 146	328 266

### DELAVCEM ISKRE NUDIMO POLEG SVOJIH KOPACITET SE NASLEDNJE MOŽNOSTI LETOVANJA V LETOŠNJI SEZONI

#### AVTOKAMP RUNKE (ARENATURIST PULA)

Avtokamp Runke leži v Premanturi, ki je slikovito naselje na najjužnejšem rtu Istre, z ohranjeno istrsko arhitekturo. Avtokamp Runke se nahaja v borovem gozdu, ima 320 prikolic s 1200 ležišči. Naselje ima moderne sanitarne bokse, centralno restravraco, trgovino z živili in suvermirji ter veliki športni center (balinišče, tenis igrišče, mini-golf, igrišča za otroke) in lastno parkirišče.

Avtokamp Runke je znan po lepi plaži (primerni za otroke — plavalce in začetnike) in čistem morju.

#### Cene za prikolico (ležišče)

	junij, september	avgust julij,
Mušketir (3 ležišča)	180	210
Major (4 ležišča)	240	280

Na podlagi velikega zanimanja za letovanje v avtokampu Runke in medsebojnega sodelovanja z Arenaturistom Pula, so cene zelo ugodne. Priporočamo vam, da ne odlašate s prijavo, ker so možnosti omejene.

Cene izven dogovorjenega za kupa so znatno višje, in sicer:

#### v sezoni:

Sprite (2 ležišča)	234 din
Mušketri (3 ležišča)	312 din
Major (4 ležišča)	218 din

Gostom je omogočena prehrana v moderno opremljeni restavraciji, kjer je cena za zajtrk, kosilo in večerjo 81 din po osebi.

#### IZMENE V AVTOKAMPU SO 10-DNEVNE

#### IZVEN SEZONE:

od 10. 6. do 20. 6.
od 20. 6. do 30. 6.
od 29. 8. do 8. 9.
od 8. 9. do 18. 9.

#### V SEZNI:

od 30. 6. do 10. 7.
od 10. 7. do 20. 7.
od 20. 7. do 30. 7.
od 30. 7. do 9. 8.
od 9. 8. do 19. 8.
od 19. 8. do 29. 8.

### IZLETI V APRILU IN ZA 1. MAJ

#### 1. GRČIJA

3-dnevni izlet — od 21. 4. do 24. 4.; cena aranžmaja 3.100 din.  
2,5-dnevni izlet — od 24. 4. do 26. 4.; cena aranžmaja 2.850 din.  
2-dnevni izlet — od 26. 4. do 28. 4.; cena aranžmaja 2.600 din.  
4-dnevni izlet — od 28. 4. do 2. 5.; cena aranžmaja 3.600 din.  
Ogledi: znamenitosti grške prestolnice, postanki in ogledi v Korintu, Mikenah, Epidavrosu in Nauplionu.

#### 2. ŠPANIJA

MADRID — TOLEDO — EL ESCORIAL — 5-dnevni izlet od 12. 4. do 16. 4. 1977; cena aranžmaja 3.500 din.

MADRID — BARCELONA — EL ESCORIAL — TOLEDO — ZARAGOZA — 6-dnevni izlet od 15. 4. do 20. 4. 1977; cena aranžmaja 3.890 din.

BARCELONA — MONTSERRAT — ANDORA — 6-dnevni izlet od 20. 4. do 25. 4. 1977; cena aranžmaja 3.650 din.

BARCELONA — MADRID — ZARAGOZA — TOLEDO — EL ESCORIAL — 8-dnevni izlet od 24. 4. do 1. 5. 1977; cena aranžmaja 4.420 din.

MADRID — GRANADA — EL ESCORIAL — TOLEDO — AVILA — SALAMANKA — CORDOBA — SEVILLA — 10-dnevni izlet od 3. 5. do 12. 5. 1977; cena aranžmaja 5.900 din.

Vsi izleti so z letalskim prevozom in na obročno odplačevanje.

PRI PRIJAVI OBVEZNA AKONTACIJA: 1.000 din po osebi.

Prijave sprejema uprava Počitniške skupnosti Iskra — Ljubljana, Trg revolucije 3.

Vse informacije dobite po telefonu 324-765 (Marjeta Podlesnik).

#### PRVI MAJ

CENA PO OSEBI / DAN — SOBE = 1/2 komplet penzion (velja za najmanj 3 dni)

HOTELI LOTOS Zelena laguna	88 din
VILE BELLEVUE Plava laguna	76 din
HOTEL TURIST Špadiči	75 din
BUNGALOVI Špadiči	79 din
HOTEL GALEB Zelena laguna	101 din
HOTEL MATERADA Materada (Špadiči)	114 din
HOTEL MEDITERAN Plava laguna	109 din
VILE ASTRE Zelena laguna družinsko stanovanje 2/2 sobe, kuhinja (najem za 1 dan)	165 din

## Ponovno o poverjenikih Prešernove družbe

Za nami je leto knjige. Prav pa bi bilo, da bi leto knjige ostalo še letos, prihodnje leto in naj bi si ta leta sledila. Stoletnica Cankarjevega rojstva in spominski letnici na našo moderno, na Ketteja in na Kosovela so nas zadolžile za knjigo — predvsem za tisto knjigo, ki smo jo dolžni dati ljudstvu. Pravi dedič naše pretekle vredne literature je ljudstvo, to je naš delovni človek, ustvarjalec vseh vrednot in dobrin tako kulturnih in gmotnih.

Prešernova družba je prav gotovo tista knjižna institucija pri nas, ki ji je naloženo, da goji in razvija najbolj plemenito kulturno in izobraževalno knjižno tradicijo na Slovenskem. Nenehno se moramo zavedati, da z doseženim ne moremo biti zado-

voljni, da nas čaka še veliko dela in da se mora založniško delo, skladno z razvojem naše družbe, nenehno razvijati.

Prešernova družba je v preteklem letu veliko storila, da bi preko socialistične zveze in sindikatov oživela in na novo razvila poverjeniško mrežo. Dosedaj so že v 57 celjskih osnovnih organizacijah sindikata imenovali poverjenike Prešernove družbe.

Zavedamo se, da se v enem letu ne da vsega storiti, vendar z dosedanjimi rezultati še ne moremo in tudi ne smemo biti zadovoljni. Akcija traja že skoraj leto, pa še vedno niso povsod imenovali poverjenikov. Storitve to takoj in sporočite nam njegovo ime!

### OBVESTILO

**Društvo LT EMO, klub za podvodne dejavnosti obvešča člane kolektiva, da bo organiziral tečaj za avtonomne potapljače I. kategorije.**

**Začetek tečaja bo 5. aprila 1977.**

**Vse interesente za to dejavnost vabimo, da se prijavijo na ta tečaj. Podrobne informacije o vsem, kar je v zvezi s tečajem, lahko dobi vsak pri vodji tega kluba, tovarišu Antonu Krebsu v ERC int. tel. št. 208.**

### OBVESTILO

**Društvo LT EMO, fotokinoklub obvešča vse interesente, ki se želijo naučiti fotografiranja, da se lahko prijavijo na fototečaj A kategorije do 10. aprila 1977.**

**Prijave sprejema vodja kluba tov. Konrad Končan int. tel. št. 419. Interesenti pa se lahko prijavijo tudi vsak dan od 9. do 11. ure v prostorih kluba.**

**Ljubitelji lepe fotografske umetnosti vlijudno vabljeni!**

### Emajlirec

Casopis izhaja dvakrat mesečno kot glasilo delovne skupnosti EMO -Celje in ga prejemajo člani te delovne skupnosti brezplačno. Ureja ga uredniški odbor: Emil Jejčič, Fric Kotnik, Danilo Kralj, Jože Keber in Vlado Praterner. Glavni in odgovorni urednik: Emil Jejčič. Naslov uredništva Celje, Mariborska 86, telefon 23-921, interna 238. Po mnenju Republiškega sekretariata za prosveto in kulturo Ljubljana, je časopis oprošten plačevanja davka od prometa proizvodov (št. 421-1/72 z dne 22. 5. 1973). Tisk in kličej AERO Celje

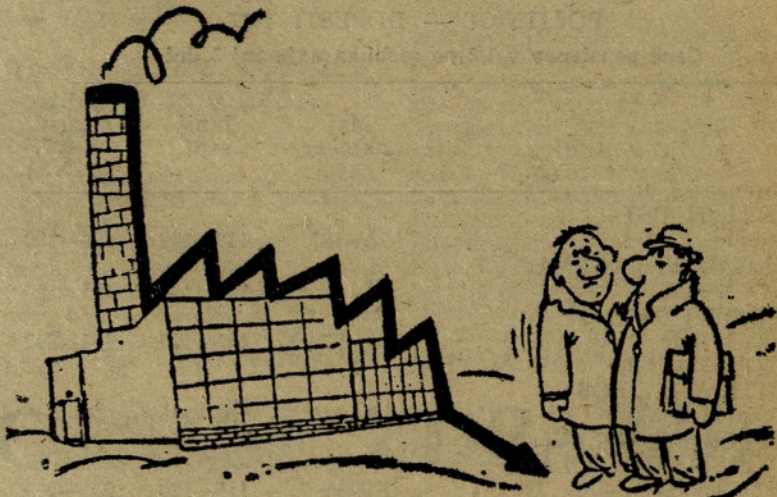
## Zahvala

Ob mojem odhodu v pokoj, se prav lepo zahvaljujem vsem mojim sodelavcem v elektro delavnici in telefonski centrali za lepo darilo, katero mi bo drag spomin nanje.

Istočasno želim vsem še mnogo delovnih uspehov in zadovoljnih ter srečnih dni v nadaljnjem delu.

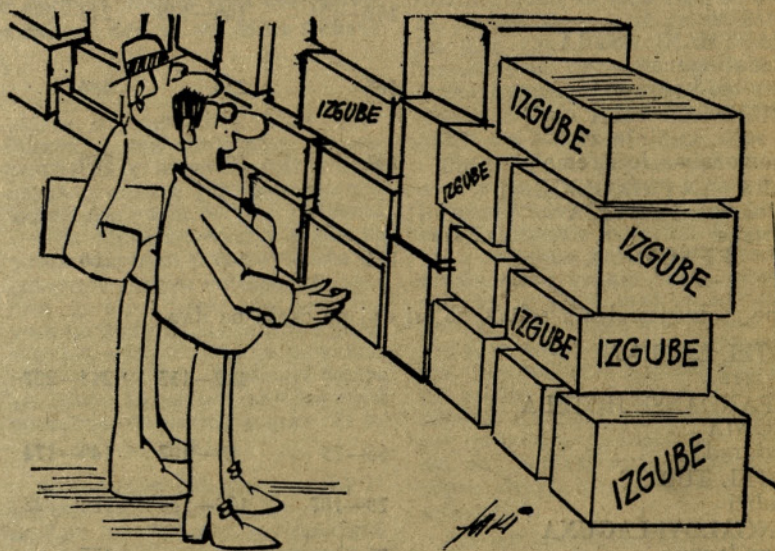
Vili Čater

## Izposojene karikature



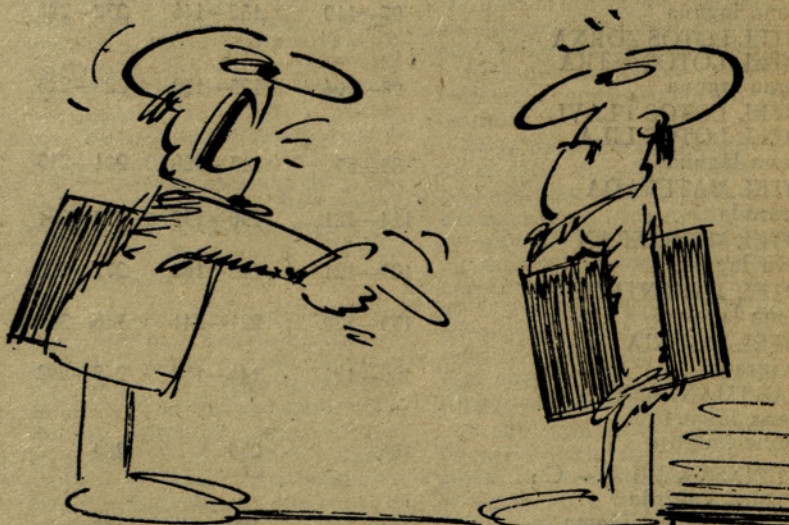
Lepa tovarna! Pa je tudi rentabilna?

(KIH)



Ce uspemo plasirati te naše proizvode, ne bomo imeli več izgub!

(Pavliha)



Kar naprej ta zaščita pri delu in zaščita pri delu! Kaj pa zaščita tistih, ki ne delajo?

(Pavliha)