

Vrsta odgovorov okrog zadrževalnika Božna

Odgovori in pripombe, dane v času javne razgrnitve in na javni razpravi na lokacijski načrt za suhi zadrževalnik Božna – je bila tema razprave tudi na seji občinskega izvršnega sveta.

Vprašanja, ki so bila v času javne razgrnitve in javne razprave najpogostejša, pa tudi najbolj zahtevna, so zadevala opredelitev in »usodo« krajinkega parka, smiselnost izgradnje pregrade, varnost pregrade in razreševanje cestnih povezav.

Planska odločitev o zadrževalniku Božna je sprejeta z dolgoročnim planom Slovenije 1986-2000, kjer je zadrževalnik opredeljen kot obvezno izhodišče za pripravo dolgoročnih in srednjeročnih planov občine. Opredeljen pa je tudi v dolgoročnem planu Ljubljana 2000, občinski srednjeročni plan pa podrobneje določa namembnost in velikost območja urejanja.

Leta 1974 je bil za območje Polhograjskih dolomitov sprejet odlok o sprejetju urbanističnega načrta krajinskega parka Polhograjskih dolomitov za skupščini občin Ljubljana Vič-Rudnik in Ljubljana-Šiška. S tem je bila podana osnova za plansko varstvo (odlok o krajinskem parku po zakonu o naravni in kulturni dediščini ni bil izdela). S sprejemom dokumenta Ljubljana 2000 pa je prenehal veljati urbanistični načrt za Polhograjske domolite.

Republiški dolgoročni plan opredeljuje krajinski park kot organizacijsko in strokovno nalogo pristojnih občin in ne vsebuje režimov varstva. Za to območje se je hkrati z dolgoročnim planom izdelala krajinska zasnova (še ni sprejeta) kot sestavni del naravnovarstvenega območja. Skratka, načrtovanje zadrževalnika Božna je v skladu s planskimi akti.

Tri variante rešitev

Za zaščito pred visokimi vodami so za to območje bile v proučitvi pravzaprav tri variante. Prva predvideva izvedbo regulacije na možni pretok 100 letnih visokih voda (Bokalce – izliv v Ljubljano na 292 m³/s) na Gradaščici; druga opredeljuje zadrževanje visokih voda Gradaščice in Šujice v povodju do take mere, da bo obstoječi odvodni sistem lahko prežal 100 letne visoke vode (zmanjšanje pretoka iz 292 na 164 m³/s) in tretja odvodi visoke vode Gradaščice in Šujice z razbremenilnim kanalom na Barje in tam povzroči poplavo.

Glede na odtočni režim Ljubljane in s tem povezave poplave na barju ter prostorsko-geomorfološke probleme, je zatorej smiselna samo varianta zadrževanja visokih voda v povodju Gradaščice.

Analiza vseh visokih voda Gradaščice, za katere so na razpolago podatki, kaže, da je nastop katastrofalno visokih voda vezan na padavine, katere zajemajo večji del Slovenije in nastanejo ob prehodu hladne fronte. Zatorej ob obravnavi teh 100 letnih voda ni moč govoriti o fenomenu – oblak se je utrgal – temveč o padavinah močne intenzitete, ki zajemajo celotno povodje.

Z ozirom na naše razpoložljive prostorske mož-

nosti in prostorsko razdelitev padavin sta za zadrževanje visokih voda predvidena dva zadrževalnika in sicer na Gradaščici pod sotočjem Male in Velike Božne – zadrževalnik Božna s koristno prostornino 5,5 milijonov kubičnih metrov in na pritoku Gradaščice na Šujici pri vasi Brezje zadrževalnik Brezje s prostornino 2,2 milijona kubičnih metrov. Oba zadrževalnika sta suha in omogočata možnost kontrole 50 odstotkov povodja. Z njim bi varoval najbolj ogroženo mestno področje v Sloveniji pred katastrofalnimi poplavami. Varovali bi tako horjulsko in polhograjsko dolino ter omogočili ugodnejše odtočne razmere Ljubljane in pripomogli k zmanjšanju stoletnih poplav na Ljubljanskem barju.

Kako je z varnostjo pregrade? Strokovnjaki zatrjujejo, da varnost zagotavljata tako strokovni in brezhbno izdelan projekt ter prav tako strokovna in brezhbna izgradnja pregrade. Zadrževalnik Božna je predviden za občasno poplavljanje. Tozadevno je bil izdelan fizikalni model, ki potrjuje, da je priliv za visoke vode ustrezno dimenzioniran in tako ne obstaja možnost prelivanja pregrade kar je eden pogostejših vzrokov za porušitev. Z ozirom na to, da bi bil zadrževalnik le občasno poplavljen z vodo, je tako onemogočen morebitni preboj nasipa. Analizo potresne varnosti je opravil Seizmološki zavod in ugotovil, da je možna gradnja ne samo zemeljske (nasute) pač pa tudi betonske pregrade. Potresno najbolj varna je zemeljska pregrada, saj ni možno, da bi v trenutku prišlo do »preloma« pregrade, kot je to možno pri betonskih pregradah.

Še to. Odgovor na vprašanje glede variante za zadrževanje visokih voda z manjšimi akumulacijami pravi, da je ta varianta nerealna in vprašljiva v vseh pogledih (poseg v naravo, visoki stroški gradnje, vprašanje funkcionalnosti, premajhen učinek za zadrževanje visokega vala).

Okrog cestnih povezav smo slišali dve varianti in sicer: ali voditi novo cesto po dolini Božne nad koto akumulacije ali pa preusmeriti novo cestno zvezo iz doline Božne do Zaloga preko sedla v Prapročah proti Rušam in nato dalje proti Polhovemu Gradcu in Ljubljani.

Takšni so bili torej odgovori strokovnjakov in institucij na vprašanja iz javne razprave.

Občinski izvršni svet je ocenil, da so odgovori na pripombe strokovno utemeljeni in tehni. Zadolžil je pripravilca gradiva, da pripravi osnutek lokacijskega načrta z odgovori za septembrsko zasedanje občinske skupščine. Odgovore pa mora dopolniti glede teh variant za zaščito pred visokimi vodami, glede izgradnje zadrževalnika brezje, opredelitev glede »eventualnega proboja« nasipa, študije potresne varnosti, koordiniranega obratovanja več zadrževalnikov in poteka cest. Pri odgovorih na pripombe je potrebno navesti osebo, ki je gradivo pripravila in naziv investicije, ki jo predstavlja.

Prav tako je investitor dolžan v čimkrajšem času zagotoviti dodatno pojasnilo krajanom in ostalim zainteresiranim, vključno z ogledom podobnih zadrževalnikov.

Praznično tudi v Polhovem Gradcu

S približno enotedensko zamudo so v Polhovem Gradcu tudi letos slovesno proslavili svoj krajevni praznik – 12. maj. Osrednja slovesnost je to pot (po ironiji naključja ali namenoma?) potekala kraj tamkajšnjega turističnega doma, ki je s svojimi znanimi žalostnimi dogodki že nekaj časa trn v peti krajanov.

Težke razmere v KS in mačehovski odnos, ki ga imajo nekateri odgovorni še vedno do Polhovega



Cveto Pustovrh (na desni) izroča krajevno priznanje

Gradca, je bilo tudi poglavito sporočilo slovesnega nagovora, ki ga je zbranim namenila predsednica skupščine KS Polhov Gradec Slavka Alič. Govornica je ob tem opozorila tudi na delovne dosežke, ki so jih v zadnjem času zabeležili v kraju, kjer je bil kajpada nad vse opazen tudi delež krajanov (o tem smo v našem glasilu že pisali).

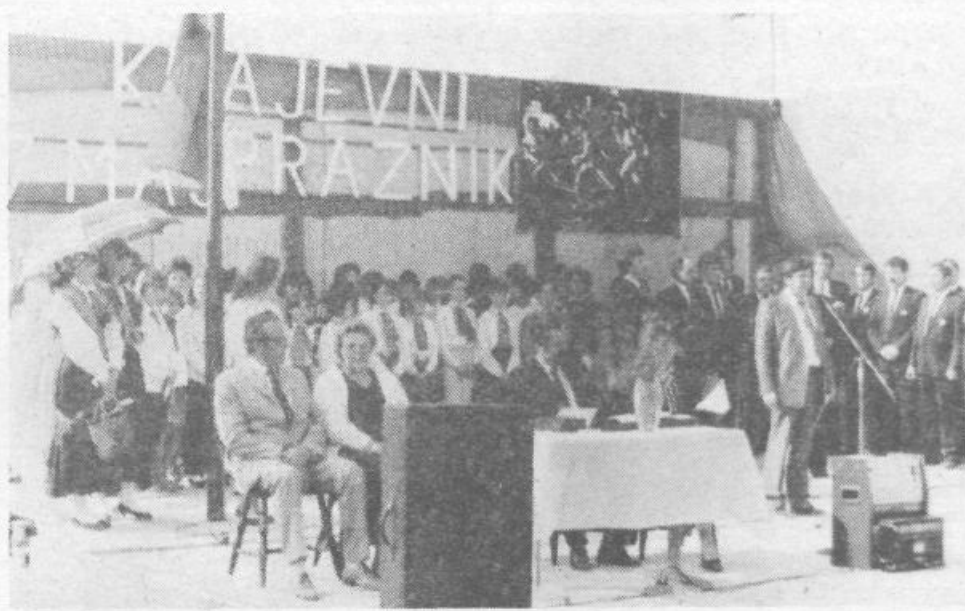
Slavnostni govornik, predsednik IS naše občine Stane Droljč, je skušal dati Polhograjsčanom odgovor na marsikatero od perečih vprašanj. Pojasnil je, kako občina doživlja razvoj krajevnih skupnosti in da počasi že popravljata komunalni deficit, ki se ji je nakopičil s pitno vodo. Gradijo se novi vodovodi, kanalizacijska omrežja, počasi tudi ceste. Polhograjsčanom je ponovil objubo, ki jo ima v žepu, da bodo junija (torej še ta mesec!) dobili asfalt do Briš, sicer »da se jim bo tudi sam pridružil pri zaporu ceste in skupaj z njimi štrajkal«.

Kar zadeva zadrževalnik Božna, je dejal, naj bi bila stroka tista, ki naj bi najprej povedala svoje, skupno pa naj bi se pretresali, kaj pomeni ta poseg. Vprašanje je zdaj pred delegatsko skupščino. Tudi kamnolom Hrastnice še zdaleč ni zaprta knjiga. Krajan naj se čimprej odloči in vzamejo zadevo v svoje roke. Treba ga je čimprej sanirati, kajti takšen kot je, zdaj prav nikomur ne koristi.

Kulturni program proslave, ki se je udeležila tudi delegacija pobratene KS Gradec iz Bele Krajine, so oblikovali pevci šolskega pevskega zbora polhograjske OŠ, mladi recitatorji in fantovski oktet KUD Polhov Gradec, prvič pa se je javno zavrtela tudi folklorna skupina domače Hoje. Podelili so tudi tradicionalna priznanja KS – »12. maj« (ta je podelil predsednik KK SZDL Cveto Pustovrh) in priznanja sveta KS (podelil predsednik sveta KS Marjan Plestenjak).

Priznanja KS »12. maj«: Stanislav Grbec, Martin Malovrh, Jože Marolt, Anton Peklaj in oddelek milice Horjul. Priznanja sveta KS: Vladimir Bertonec, Alojz Jankovec, Jožica Kavčič, Alojz Peklaj, ing. Aleš Horvat, Rudolf Štrifot in dr. Marjan Slabe.

B. VRHOVEC



Na Igu so praznovali

Krajevni prazniki so že po tradiciji nekake krajevene delovne inventure, kjer potegnejo črto pod delovnimi dosežki minulega leta in (javno) zakoličijo naloge in cilje, ki jih še čakajo.

V tem duhu je izvenela tudi osrednja proslava ob letošnjem prazniku KS Ig, ki so jo v nedeljo, 21. maja pripravili v doslej kar nekam prezrti vasi – Iški loki. Prireditev so le uro pred uradnim začetkom simbolično obeležili z najnovejšim delovnim dosežkom v kraju – odprtjem novega cestnega odseka Ig – Iška loka. Zbranim je to pot spregovoril predsednik skupščine KS Ig Matija Rebolj, ki je ponovno spomnil na znamenite medvojnne dogodke na ižanskem območju (zlasti na Mokrcu in Škriljah), odkoder tudi izvira njihov krajevni praznik – 17. maj.

Pri vprašanju zdajšnjega razvoja kraja, je Matija Rebolj na prvem mestu poudaril pomen krajevnega samoprispevka, s katerega pomočjo je bil izdelan in sprejet načrt za asfaltiranje in ureditev vseh cest v KS (o tem več v posebnem prispevku), izdelani pa so menda tudi že izvedbeni projekti za kanalizacijo v starem delu Igra in v naselju Rastuka. Vodovodno omrežje v vasi Kremenica naj bi se priključilo na vodarno Brezova noga, kajti potreba po zdravi pitni vodi je tu še največja. Za vodovod na Sarskem pa je že v delu idejni projekt.

»Z Gradbenim podjetjem Grosupljem smo se do-

govorili tudi za izgradnjo centralne avtobusne postaje na Igu,« je nadalje dejal predsednik skupščine KS Ig. »Predvidoma naj bi jo začeli graditi že jeseni. Vaška postajališča pa bomo zgradili kar krajanji sami s prostovoljnimi delom.

Tik pred izgradnjo so tudi mrliške vežice na pokopališču. Še naprej pa žal ostaja odprto vprašanje lokacije trgovskega centra in notranje ureditve nove zdravstvene postaje v blokih na Igu.

V nadaljevanju proslave so nato podelili tradicionalna krajevna priznanja najzaslužnejšim krajanom, moški pevski zbor Mizarstva Ig, šolski pevski zbor OŠ Ig in mladi recitatorji pa so poskrbeli za ustrezen kulturni del prireditve. Hkrati pa so ob tej priložnosti sprejeli 70 pionirjev v mladinsko organizacijo.

Priznanja so prejeli: Priznanja KS: Jože Strle, Milan Pirc, Marija Intihar, Franc Repar, ŠD Mokrc, Odprti oddelek zaporov Ljubljana na Igu, Valentin Modic, Vinko Strle, Ciril Kumše, gasilska pionirska desetina IG A, gasilska pionirska desetina IG B in mentorja pionirjev-gasilcev Franc Bukovec in Janez Podržaj.

Bronasta priznanja OF: Franc Orhini, Avgust Sagadin, Marija Moškrič in Ema Durjava.

Bronasti znak ZSMS Ig pa sta prejela aktiv Matena in Iške loka.

B. VRHOVEC

Odprli cesto Ig – Iška loka

Ob svojem krajevnem prazniku so na Igu slovesno odprli tudi nov cestni odsek Ig – Iška loka. 1300 metrov nove cestne trase bo posledje omogočalo boljše prometno povezavo med tema dvema vasema, kar bodo s pridom izkoristili zlasti kmetje, ki imajo tu polja, hkrati pa bo razbremenilo tudi cesto proti Mateni in Podpeči ter samo Ižanko. Asfaltirani odsek predstavlja prvo od vrste načrtovanih tovrstnih naložb, v KS Ig, že jeseni pa naj bi potegnili asfalt iz Iške loka še naprej do Matene. Predračunska vrednost gradbenih del, ki jih je izvajalo Komunalno podjetje Ljubljana – TOZD nizke gradnje je znašala 35 starih milijard, po končnih izračunih pa se je ta vsota zavoljo visoke inflacije dvignila na okoli 80 milijard starih din. Kakih 30 odstotkov teh stroškov so kriili iz krajevnega samoprispevka, preostalo pa je prispevalo Komunalna skupnost ljubljanskih občin.

B. VRHOVEC



Podpredsednik sveta KS Ig Mišo Merhar odpira novo cesto

PREDSTAVLJAMO

VAM NAŠ KRAJ:

MALA SLEVICA

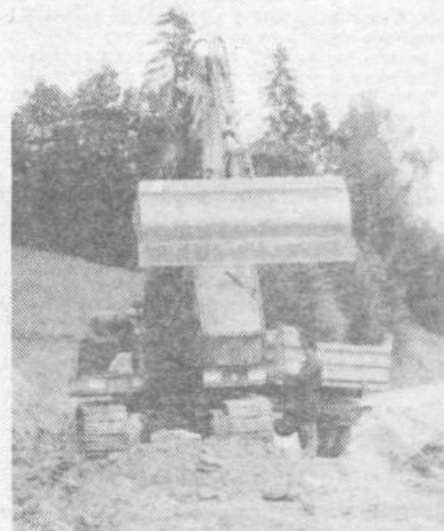
Prvi kilometri asfalta

»To je dobro, pošteno, zvesto, resnicoljubno, pokorno, gostoljubno in miho ljudstvo, toda preveč in premočno je praznoverno. Vse svoje zadeve hoče urediti samo s pogostim branjem, poslušanjem in ustanavljenjem maš, z biljami, z darovanjem, z rožnimi vencji, z ognjem in prižiganjem sveč, s procesijami, z blagoslovljeno vodo, s soljo, s kajenjem in kropljenjem, z daljnim romanjem in zidanjem novih cerkv. S tem hoče odvrniti tudi vse nesreče, vse božje kazni, vsakovrstne bolezni, draginj, vojsko in nevihto, pregnati hudiče iz oblakov, s polja, z dvorišča, od živine, iz hiše in od postelje...«

S temi besedami (pretopljenimi kajpada v sodobnejši jezik) je Primož Trubar več kot imenitno ujel utrip življenja in miselnost, ki je v njegovem času vladala v razsejanem velikolaškem hribovju – tudi na Veliki in Mali Slevici. Šepec teh navad se je v teh krajih ohranil še danes, pa čeprav se krajanji posledje pri razvozlavanju svojih težav bolj zanesejo na svoje roke, na organizirano delo v vasi.

Na Mali Slevici, ki leži kake tri kilometre od Velikih Lašč, blagri razvoja tudi še danes pronicajo le po polzevo. Krajanji so se morali na primer vsaj petnajst let boriti, da se jim je uresničila njihova največja želja – ureditev ceste do Velikih Lašč. Šele letos se je premaknilo! Sredi maja so se težki buldožerji in drugi stroji končno zagrizli v skrepeno makadamsko traso in jo začeli izravnavati, širiti. Posledje bo trasa še enkrat širša kot prej. V prvi etapi naj bi, kot je povedal predsednik vaškega odbora in član sveta KS Velike Lašče Tone Brodnik, asfaltirali cesto do

Podbrega (1,5 kilometra), kajti ta del je menda najtežji, zato je tudi najbolje, da najprej tam rešijo težave, ki utegnejo nastopiti. Do konca leta pa naj bi potem uredili in asfaltirali še preostalo polovico ceste do Male Slevice.



Po dolgih letih čakanja bo cesta končno le ugledala toliko željeni asfalt

Krajevni praznik na Ljubogojni

KS Horjul bo letos krajevni praznik proslavilo na Ljubogojni. Vaščani Ljubogojne so zadnja leta pokazali večjo aktivnost pri urejanju skupnih problemov. Tako so si izboljšali vodovod z novim zajetjem, zgradili požarni bazen, letos pa asfaltirali še cesto skozi vas. Ljubogojna je tudi edino strnjeno naselje v KS, ki ima urejeno javno razsvetljavo.

Krajevni praznik je priložnost, da društva, delovne in druge organizacije pokažejo in poživijo svoje aktivnosti: LD in ZRVS Horjul bosta organizirali strelsko tekmovanje z MK puško, šolsko športno društvo – košarkarski maraton, taborniki – pohod z bakljami okoli Horjula in kresovanje, mešani PZ pri PD Horjul – koncert in program na praznovanjih turistično društvo – propagandne aktivnosti, CZ in postaja milice – urejanje prometa in prva pomoč, GD Horjul – veselico in ureditev prireditvenega prostora, vas Žažar – večer ob tabornem ognju na Rupah, DO Iskra, šola in Rašica – sodelovanje pri organizaciji in pri pokrivanju stroškov.

Ker se je letos zaradi visokega jubileja 600-letnice cerkve na Koreni tudi ta vas pojavila kod kandidata za izvedbo krajevnega praznika, bomo v tem sklopu 16. julija nadaljevali s slovesnostmi na Koreni. Korenčani so si letos uredili ob cerkvi

ci tudi novo pokopališče in prenesli to podružnico k horjulski fari. Vasici Koreno in Samotorica sta se z vso vneto lotili izgradnje novega vodovoda. Projekt je dovolj kompliciran in obsežen, saj je treba vodo visoko črpati v prvi rezervoar, graditi posebnega za Samotorico in z dolgimi odcepki zajeti vse samotne kmetije in vikende. Mogoče je bil za ljudi na Koreni enako zahteven zalogaj samo gradnja cerkve pred 600 leti.

Na Koreni si slovesnost predstavljamo približno takole: Pomembne obletnice se bo udeležil tudi ljubljanski nadškof in druge cerkvene osebnosti. Glede na to in glede na druge okoliščine (lep razgled, planinska pot itd) bo udeležba množična, zato bosta naša postaja milice in CZ zagotovili varen promet. Domačini in drugi pa bodo poskrbeli za kulturno razvedrilo in postrežbo. Če bo ugodno vereme, bomo od vrha opazovali zmaje, ki bodo plavali nad dolino, kot na dlani bomo imeli Dolomite, Alpe in Notranjsko. Še bolj na široko vam bodo odprte duri Lenartove kmetije in nič naj ne moti, da je to sredi julija. Če bo pol Slovencev na morju, bo še vedno dovolj družbe pod lipo na Koreni.

Nasvidenje torej na Ljubogojni 9. julija in na Koreni 16. julija 1989.

KS HORJUL



Barjanska turistična pot

Sedaj na pričetku poletja, po dveh letih dela in oglašanja v Naši komuni, kjer smo pisali tako o snemanju filma o Barju in sprožili nekaj pobud v zvezi s turistično potjo in muzejem barjanske kulture, lahko rečemo, da smo nekaj obljub izpolnili. Tako je končan film Odtisi v Barju, predstavili smo v okviru turističnih prireditev v Podpeči lanske jeseni razstavo Barjanske posebnosti. Ta razstava, ki smo jo ob prvi predstavitvi filma postavili tudi na Vrhniki, naj bi se sedaj dokončno preselila v osnovno šolo Podpeč-Preserje. Razstava, ki jo bomo skušali še dopolniti, naj bi predstavljala začetek muzejske zbirke, hkrati pa bi bila vključena tudi v samo Barjansko turistično pot.

Pobud v zvezi z oživitvijo Barja je bilo že mnogo. Če so pred leti večino prireditev izvajali v okviru turističnih društev in je delo slonelo na navdušenih posameznikih, je sedaj vsa teža za izvedbo posameznih pobud predvsem na turističnih delavcih. Te dejavnosti se v okviru turističnih prireditev skuša spraviti na višji nivo, tako glede opreme, organizacije izletov, vodstva in končno opremljenosti objektov in krajev s prospekti, literaturo, zanimivimi prireditvami. Nekatere pobude so sedaj propadle zaradi prevelike zahtevnosti izvedbe. Tako se je večkrat skušal oživiti promet z ladjami po Ljubljanici, govorilo se je tudi o ladijski zvezi med Ljubljano in Vrhniko. Ob pogovorih z ljudmi, ki se ukvarjajo z reko, nam je sedaj jasno, da je ta pobuda zelo težko uresničljiva. Ne samo stroški nabave ladje, vzdrževanje posadke in pristanišče, temveč čisto osnovni problem plovbe po reki, ki je sedaj čisto drugačna kot pred sto leti, ko je zvezo med Ljubljano in Vrhniko vzdrževal parnik. Gladina Ljubljanice je nekaj metrov nižja od taktatnega nivoja. Ob deževjih se reka zaradi poglobljene struge skokovito dvigne. Ob nizkem vodostaju je nekaj podvodnih pragov, ki bi ovirali promet večje ladje. Občasno se razbohota rastline, ki otežkoča plovbo. Govori se o ogroženosti bregov, ki so podvrženi udarcem večjih valov, pa tudi ribiči postanejo ob teh predlogih zaskrbljeni. Zaradi tega priporočamo, da se trenutno uporabi že razpoložljive kapacitete, odnosno že obetajoče možnosti, brez nepotrebnega večjega investiranja. Toliko pa tudi za vse tiste, ki bi radi že letos ob izletih pokukali v okolico Ljubljane.

Izhajamo pač od že obstoječega, tega pa pravzaprav ni malo. Predvsem pa se je v zadnjih letih vsaj ob priliki večjih prireditev, oživil prevoz z ladjo od Tromostovja do gostišča Livada. Zaželjeno bi bilo, da bi se ta zveza čim bolj redno opravljala, saj je vožnja skozi mesto, do Špice, mimo čolnarskih klubov in izliva Malega grabna nadvse prijetna. Večkrat se v poletju organizirajo pikniki v Lipah, za kar poskrbijo pri Ljubljanskem rekreacijskem centru. Ta vožnja in piknik v Lipah zahtevajo celodnevni izlet. Če pa se zapeljemo z ladjo do Livade, je od tam možno nadaljevati izlet za večje grupe tudi z avtobusi. Zato bi tokrat nasteli nekaj zanimivosti, ki se ponujajo že na zavoju, kjer se od Izanske ceste odcepi cesta v Podpeč.

Pravzaprav je že v sami Črni vasi cel kup zanimivosti. Že pri odcepu z Izanske ceste je nasproti stare šole in gostilne vzgajališče plemenskih konj. Tu si je možno izposoditi konje za ježo, zanimiv pa je že sam pogled na lepo vzdrževane živali. Malo dalje je na cesti proti Črni vasi, blizu brega Ljubljanice, znana Plečnikova cerkev, ki deluje s skladnostjo vpetosti v pokrajino in bogato notranjo opremo v lesu. V Čr-

ni vasi smo že sredi barjanskega prostora, kjer so včasih kopali šoto, vzgajali konje in se morali ob deževjih prevažati s čolni do Ljubljane. V vasi je še nekaj zanimivih zgradb, ostanki starih zapornic ob jarkih, na kar vas opozore domačini v pogovoru. Od tu je možen dostop do bližnje Kozlarjeve gošče, kjer je sredi livad pretresljiv spomenik na žrtve, ki so tu padle v zadnji vojni. Barje pa tu deluje z neko živahno odprtostjo v prostor, ki je posejan z brezami in topoli. Tu v bližini naj bi časoma uredili stalen rezervat za močvirske ptice, s čimer se ukvarjajo na prirodoslovnem muzeju. Zanimiv pa je tudi obisk pri stari družini ptičarjev, kjer vam razkažejo kletke in naprave za lov ptic in kjer se še vedno ukvarjajo s to tradicionalno dejavnostjo. Predvsem pa ptice proučujejo, obročajo in spremljajo njihove poti. Te težnje po ureditvi rezervata bo morda težko uskladiti z načrti za gradnjo športnega letališča v smeri proti Igu. Po nekaterih načrtih pa se ukvarjajo tudi z mislijo za postavitev igrišča za golf. Ne nazadnje je v bližini tudi filmsko mesto, kjer so snemali televizijsko nadaljevanko in je ogled impresivnih kulis vedno zanimiv. Naj še omenimo, da je med Črno vasio in Ljubljano na nekaterih mestih viden ostanek stare struge.

Tokrat ne bi naštevali zanimivosti, ki se nahajajo na Igu, v Dragi in proti Željmljam in Škofljici, ampak bi iz Črne vasi krenili po ravni cesti čez ravnilo proti Podpeči. Omenili smo že kraj Lipe ob izhodu iz Črne vasi, kjer vam pri družini Škraba pokažejo kraj, kjer je bil med vojno prehod čez reko. Vedno pa je zanimivo spregovoriti s kakšnim lovcem ali ribičem, saj so ti na Barju takorekoč najbolj doma. V Podpeči pa so doma predvsem potomci nekdanjih čolnarjev. Pri hiši ob mostu čez Ljubljanico, kjer je bilo nekdanje pristanišče, vam Matija Rogelj z veseljem pove, kako so nekdanji tovorili s čolni po Ljubljanici. Pokaže vam tudi nekaj stare čolnarske opreme. Kulturna dediščina stare domačije je dostopna pri Suhadolnik Alojzu, kjer se še vedno ukvarjajo z obrtjo zganjanja apna. Pod mostom v Podpeči je ob nizkem vodostaju možno videti ostanke velikega čolna, ki je nekaj služil za prevoz kamena iz podpeškega kamnoloma v Ljubljano. v bližini Podpeči je še znana prirodna zanimivost, majhno jezero sredi livade v bližini vasi Jezero. Če pa krenete iz Podpeči v nasprotno stran proti Borovnici, si je v bližini kolodvora vredno ogledati polharski muzej. Pri vasi Prevalje pod Krimom ima lovec Šušteršič bogato zbirko močvirskih ptic. Iz razglednih točk nad Podpečo je izredno lep razgled na vso ljubljansko kotlino.

Na cesti, ki vodi iz Podpeči v Borovnico, je pri odcepu za Rakitno nova šola Podpeč-Preserje, kjer naj bi bila hranjena razstavna zbirka Barjanske posebnosti. Če pa nadaljujemo pot po glavni cesti proti Borovnici, je najbolje kreniti v bližini vasi Gorica proti Ljubljani. Tu nas sprejme staro Barje, z brezami in vresjem, z ostanki šotišč in nahajališči, ki jih raziskujejo arheologi. Tudi pogovor z njimi vam razkrije marsikatero skrivnost Barja. Če se prebijete čez travnike, pridete do Ljubljanice blizu izliva Borovnišnice, kjer je v čudoviti samoti manjši vikend. Ješe in topoli, preleti močvirnih ptic, ribiški čolni na reki in megličasti sončni zahodi vam najbolj približajo zasnanost Barja. Pa bujne spremembe barv od pomladi do jeseni, ko se menjajo planjave različnih močvirnih cvetic, ki spet predstavljajo svet za sebe. Tam pa že nese pogled tudi proti Bevkam in vrhniški strani, kjer je ob deževjih voda na poljih stalen gost. Tekst in foto: Boris Višnovc

Za čisto okolje na Brezovici

Zadnje dni aprila je stekla na Brezovici akcija za čisto okolje. Osnovna šola je organizirala splošno očiščevalno akcijo na celotnem področju kraja – predvsem na divjih odlagališčih (čeprav smo med prvimi v občini kupili smetnjake). Rezultat akcije je bil zelo uspešen, saj so nabrali več kot šestdeset vreč odpadkov, ki ne sodijo v naravo.

Tudi turistično društvo se je organizirano lotilo čiščenja. Ob železniški progi in avtocesti v smeri Ljubljane so nastala prava smetišča in to je bilo treba odstraniti. Nekateri stanovalci vozijo tja odpadni material, plastične posode, nylon vreče, staro železo in druge predmete, ki sodijo na DINOS in na komunalno odlagališče v Mestnem logu.

V akciji je sodelovalo precej krajanov iz okolice železniške postaje. Nabrali so za dva

polna kamiona odpadkov in jih spravili na odlagališče smeti. Pri tem gre tudi za slaba zasebnemu avtoprevozniku Vinku Malovrhu, ki je odpeljal smeti tja, kamor sodijo. Na to mesto so krajanji zasadili približno dvesto smrek, da bi sedanje neurejeno grmovje spremenili v smrekov park in zagotovili potnikom, ki potujejo z vlakom, lepši pogled na ta del Brezovice. Mogoče smo s to akcijo osvestili tiste stanovalce v kraju, ki vozijo smeti izpred svojega praga na sosedovega. Pri tem početu niso niti preveč skrivnostni, saj v smeteh lahko najdete njihove naslove, filme in celo družinske fotografije, tako da ni težko ugotoviti, kdo to počenja.

Lepo bi bilo, da bi bila ta akcija spodbuda vsem krajanom, da bi se v bodoče podobnih akcij udeležilo še več krajanov Brezovice.

TONE SLOBODNIK

Zobna ambulanta na Igu se seli

Potem, ko so izanski zobni ambulanti zavoljo neutreznih higienskih pogojev, preutesnjenih prostorov in drugih pomanjkljivosti že nekajkrat izdali odločbo o prekinitvi dela, mora zdaj (1. junija) dejansko pobrati šila in kopita. Ambulanta se (začasno) seli v Dom Dolfke Boštjančičeve v Dragi, kjer so zgrajeni namenski prostori za ambulantna dela. Seveda pa tudi tu prostori ne bodo mogli zadoščati v nedogled in bo treba najti trajnejšo rešitev. Krajanji imajo pomisleke že ob sami lokaciji, saj je dom oddaljen kak kilometer od Iga, kar bo neprijetno zlasti za tiste, ki so vezani na avtobus. Svoje pa bodo opravile tudi čedalje večje

potrebe po zobozdravstvenih uslugah. Te bodo, kot pravi podpredsednik sveta KS Ig Mišo Merhar kmalu tolikšne, da jim tudi novi prostori ne bodo več kos. »Zdaj pokriva ambulanta praktično vso KS Ig, KS Iska vas, KS Tomišelj in deloma tudi KS Pijavo Gorico. Nič čudnega torej, da je bila ob tako pomanjkljivih delovnih pogojih ambulanta čakalna doba za naročnike tako dolga. Selitev ambulante v nove prostore (kjer naj bi dobili tudi nov stol), naj bi potekala kar najbolj neovirano, ne da bi ambulanta prekinila s svojim delom. Kako pa se bo tam delo dejansko obneslo, pa bomo videli.«

B. VRHOVEC

Gradbena dela izvaja podjetje Slovenija ceste.

»Ta cesta je bila sramota za naš kraj in vso občino,« misli o zadevi Tone Brodnik. »To je še žalostna dediščina bivše laške občine.«

V načrtu je tudi ureditev ceste od Male Slevice do Preske, treba pa bi bilo temeljito obnoviti tudi pot do Dvorske vasi, ki je še slabša. Prav zato pozimi tu sploh ne vozijo avtobusi.

Oprečna voda

Reševanje krajevne komunale je bilo za Malo Slevico že od nekdanj trd oreh. Vas je namreč razdeljena na dva dela – M. Slevico in Hrastinjake – veliko hiš pa je razsejanih tudi zunaj njih. Skupaj je tako zdaj v vasi okrog štirideset hiš. Vsa gospodinjstva so že več kot petnajst let, od leta 1972, preskrbljena s skupno vodovodno napeljavo, ki zraven njih preskrbuje tudi sosednje vasi. Žal pa je voda še vedno oporečna. Razlog: površinske vode vdirajo v gozdno zajetje (v Škrolovici). Prav zato se zdaj menijo, da bi zgradili novo zajetje v Zgornji dolini, odkoder bi na Malo Slevico voda recimo tekla kar brez črpalke. Ta čas že tečejo raziskave in prvi rezultati so zelo spodbudni. Tako naj bi se v skupnem vodovodnem omrežju počasi združile vse neoporečne vode.

Hkrati s preskrbo z boljšo vodo, pa bo seveda treba zgraditi tudi kanalizacijo za površinske vode, saj gre konec koncev za vzročno povezavo.

Suha roba še živi

Za vsak slučaj imajo na Mali Slevici tudi studenc pod vaško kapelico, kjer črpajo vodo za živino, kadar vodovod povsem opeša (v sušnih obdobjih). Nujne vsakdanje potrebe si pa nabavljajo v trgovinah v Velikih Laščah, v Karlovi ali v Ljubljani (kamot si jih največ hodi služiti kruh), v Kmetijsko zadrugo Velike Lašče in ljubljanski Dom pa prodajajo tudi svojo suho robo, ki še vedno živi v kraju. V mnogih hišah namreč še vedno rezljajo (strojno) lesene žlice, medtem ko so včasih izdelovali tudi škafe, čebre in še marsikaj drugega. Ročno

seveda. Za suhorobarje je to zdaj le še postranski zaslužek, podobno pač kot kmetijstvo. Pravi kmetije pa so v vasi samo še trije. Vas premore tudi bife »Pri Kropcu«, enkrat na tri tedne pa jih obišče potujoča knjižnica.

Svojstven ponos kraja je vsekakor tudi njihova cerkev sv. Jakoba. Pri njeni (zunanj) obnovi je lani sodelovala praktično vsa soseska, pri čemer so prispevali tudi les in denar. Zdaj čaka na ureditev še notranjost cerkve. Arhitektonsko edinstvena zgradba je poleg redkih preživelih starožitnih skednjev za zdaj tudi edini turistični biser v kraju, hkrati pa je v imenitnem sozvočju s prelepno neokrnjeno naravo, ki se razprostira vsenaokoli.

BRANKO VRHOVEC



Obnovljena cerkva Sv. Jakoba – arhitektonski dragulj sredi starega in novega



Avtobusno postajališče na Vrzdencu končno na pravi lokaciji

Na pobudo Jerreb Martina, člana vaškega odbora iz Vrzdence pri Horjulu, so krajanji krepko poprijeli v roke in s 134 urami prostovoljnega dela postavili montažno avtobusno postajališče sistema monter. Ker je prvotna postavitev postajališča zastirala pogled na kapelo, ki so jo kmetje postavili za srečno vrnitev domačih fantov s Soške fronte, so avtobusno postajališče prestavili in še povečali za 2 m². Tako se je uresničila dolgotrajna želja krajanov, ki sedaj v slabem vremenu čakajo na avtobus v prijetnem zavetju novega avtobusnega postajališča. France Brus



Visoka zavest

V soboto 27. aprila je potekala akcija čiščenja okolja v KS Turjak. TD Turjak je bilo ves čas akciji v pomoč. V nekaterih vaseh so popravljali pot in s tem urejali lepši izgled. Tako je bilo tudi v vasi Gradež, kjer so ob tej priliki postavili turistične smerokaze. Akcija v tej vasi je bila tudi zelo široka, saj so otroci pobirali smeti, žene pa so okrasile domove s cvetjem.

VAŠKI ODBOR