

luški glasnik

Koper, marca 1990, leto XX št. 3

Poslovna strategija za leto 1990

Podjetje, podjetniška strategija, poslovna strategija - pojmi, ki nas v zadnjem času obsedajo. Tako smo tudi obravnavali poslovno strategijo za leto 1990. Podjetništvo že ponovno spreminja našo vsebino in ravnanje, praktično pa naj bi tako občutili večjo pripadnost in privrženost podjetju pri doseganju zastavljenih ciljev brez obremenjevanja s suhoparnimi številkami in obligatornimi formami. Zastavljeni cilji, ki so bili obravnavani in potrjeni, morajo zagotoviti:

1. konkurenčnost pri uporabnikih naših storitev
 2. konkurenčnost pri zaposlenih.
- Našteto se bo odrazilo v dobičku podjetja in realizaciji vsaj štirih milijonov USD mesečno in v povprečnem osebnem dohodku 1000 DEM. To obem pomeni doseganje ladijskega prometa v višini petih milijonov ton z obstoječimi kapacit-

etami. Cilj ni nedosegljiv, saj smo ga že dosegli v preteklem letu. Večjo težavo predstavlja zadržanje tega obsega zaradi težjih pogojev poslovanja v naši državi in izven nje. Do izosa mora priti naše obnašanje znotraj podjetja, to je področje stroškov, na katerega vsak posameznik in vsi skupaj zelo veliko vplivamo. Predvideni ladijski promet predstavlja dejansko maksimum v sedanjih pogojih poslovanja, tako glede tržišča kot izkoriščenosti zmogljivosti (cesta, železnica). Kakršnekoli spremembe na tržišču (zapiranje) lahko neposredno vplivajo na doseganje prometa, kar pomeni, da dejansko lahko obvladujemo le notranje pogoje, kar je prvi cilj poslovne strategije. S tem v zvezi so predlagane in pričakovane aktivnosti za produktivno zaposlitev vseh zaposlenih in prestrukturiranje podjetja na področju družbenega

standarda in družbene prehrane ter na splošno-vzdrževalnem področju in servisu dvigal. Te usmeritve predvidevajo zmanjšanje zaposlenih za približno 200 delavcev.

Dosedanji razvoj in stanje obstoječih kapacitet v letu 1990 ne zahtevata večjih vlaganj. Predvidene investicije bodo usmerjene le v boljše izkoriščanje obstoječih zmogljivosti in tehnološko posodabljanje. Predvidena sredstva za investicije znašajo približno 10 milijonov USD.

Na področju skupne porabe se bodo sredstva oblikovala in porabljala v skladu z našimi pravilniki, dopuščena je različica le pri porabi sredstev za stanovanjske namene, kjer bi se zaradi učinkovitejšega reševanja stanovanjske problematike sredstva namenjala za kreditiranje in ne za nakup stanovanj.

Zastavljeni cilji zahtevajo povezavo vseh dejavnikov, kar bo dosegljivo s funkcionalnim organiziranjem in odgovarjajočim, računalniško podprtim in informacijskim sistemom.

Vse to prinaša nenehne spremembe in prijeme, katerih cilj je doseganje optimalnih rezultatov, za vsakega posameznika pa pomeni popolno prisotnost in privrženost delu ter dokaz, da nima problemov na svojem delovnem mestu.

Predlagana poslovna strategija se bo z angažiranjem vsakega posameznika in pravilnim poslovanjem neposredno odrazila v rezultatih poslovanja, od katerih bo odvisna vloga in položaj naše luke v širši družbeni skupnosti. Tako bo luka še vnaprej ostala dejavnost posebnega družbenega pomena v smislu financiranja splošne infrastrukture iz republiškega proračuna, istočasno pa se bo luka pojavljala kot soinvestitor na področju infrastrukture v občini (ureditev parkirišča za tovornjake in osebne avtomobile).

Ob zaključku lahko ugotovimo le to, da bo leto, ki je pred nami, zelo zahtevno. Zahtevalo bo popolno angažiranost vseh nas.

Plansko - razvojna služba

Zaključena je razširitev kontejnerskega terminala

Januarja letos je bila zaključena gradnja pri razširitvi kontejnerskega terminala. Po tehničnem pregledu, ki je bil 6. 2. 1990, je potrebno izvršiti le še nekaj manjših opravil in izdano bo uporabno dovoljenje. V okviru te investicije je bilo zgrajenih sto metrov obale, dostopni

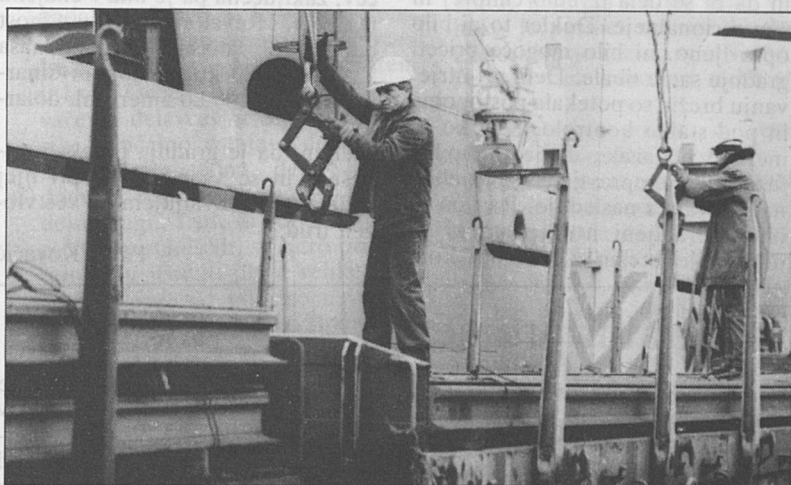
most, okrog 18000 m² asfaltiranih površin za skladiščenje in manipulacijo kontejnerjev z vso potrebno infrastrukturo in dva stolpa za razsvetlavo. Od prvotnega projekta sta bila opuščena gradnja treh platform za odlaganje ladijskih pokrovnih in podaljšek dveh tirov dolžine po 48 m.

Gradnja je potekala v dosedaj najtežjih geomehanskih razmerah, vse odkar gradimo Luko Koper. Na tej lokaciji je dosedaj najdebelejši sloj refuliranega materiala, zaradi česar je bilo potrebno vložiti veliko truda, da bi zgradili in utrdili skladiščne površine pomola in preprečili porušitev. Da bi to izvedli varno in ekonomično, so bile uporabljene vse dosedanje izkušnje pri podobnih gradnjah, uvedeni pa so bili tudi nekateri novi postopki gradnje. Pri tem so aktivno sodelovali projektanti Vodnogospodarskega inštituta z Ljubljane pod vodstvom dipl. ing. Saše Lipovška, geomehanski izvedenci Laboratorija za mehaniko tal pri Univerzi iz Ljubljane pod vodstvom profesorja dr. Ivana So-

(nadaljevanje na 2. strani)

Največ tranzita

Tudi v lanskem letu je bilo kot že leta 1988 v Luki pretovorjenega največ tranzitnega blaga. Lanko leto je skupna letna količina znašala 2.396.341 ton tranzitnega blaga, v letu 1988 pa 2.094.958 ton. Uvoznega blaga je bilo lani pretovorjenega 1.914.092 ton (1.516.027 ton v letu 1988), izvoznega blaga pa smo pretovorili 748.719 ton (892.546 ton leto poprej). V lanskem letu je bilo v Luki Koper naloženih 1.256.288 ton blaga (leta 1988 1.330.267 ton), razloženega blaga pa je bilo 3.802.864 ton (3.019.092 ton v 1988 letu).

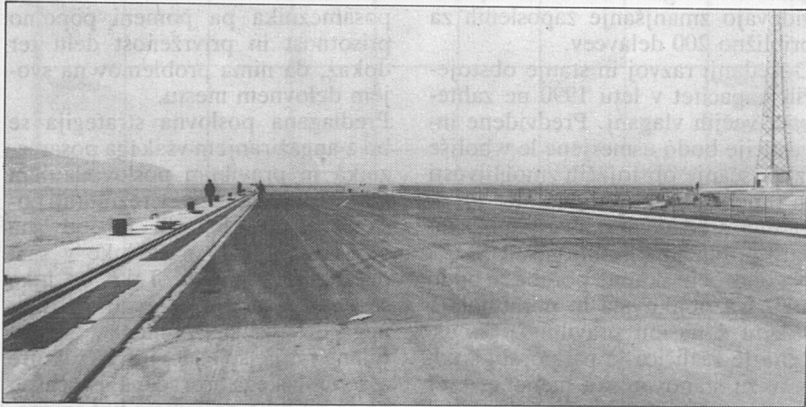


Nakladanje železniških tračnic na ladjo, ki iz Avstrije preko našega pristanišča potuje v Alžir

(nadaljevanje s 1. strani)

vinca in izvajalec del Gradis Koper s svojimi kooperanti. Pri gradnji je aktivno sodelovala tudi Luka s svojimi delavci. Vse elektroinstalacije so uspešno izdelali luški električarji, prav tako horizontalno signalizacijo (označbe). Luka je s svojimi strokovnimi delavci vršila nadzor in vse geodetske ter podvodne meritve, ki so bile zelo zahtevne. Kot kooperanti glavnega izvajalca Gradisa Koper so sodelovali še: SCT Ljubljana, ŽG Gradbeno podjetje Ljubljana, IMP Koper, Metalna Maribor, Kovin Jesenice, IMK Ljubljana, ZRMIC Ljubljana, Tegrad Ljubljana in drugi. Še pred pričetkom gradnje so bila opravljena raziskovalna dela. Geološki zavod iz Ljubljane je opravil

plastičnimi mrežami in nasipavanjem s plovnega objekta. Rezultati so bili dobri in gradnja je bila uspešna, le njeno trajanje je bilo nekoliko daljše. Gradnja je trajala tri mesece dlje, kot smo prvotno predvidevali. Iz geomehanskih razlogov ni bilo dovoljeno graditi hitreje. Gradnja obale je pričela 3. avgusta z zabijanjem jeklenih kolov. Že prej so bili izdelani armiranobetonski montažni elementi za obalo, zaradi česar je gradnja potekala zelo hitro, še zlasti zato, ker je bil projekt racionaliziran in izboljšán v primerjavi s prejšnjimi obalami. Za zabijanje jeklenih kolov do globine med 42 in 44 metrov izpod morske gladine je izvajalec uporabljal najtežje zabijalo, kar jih obstaja, to je Demog 62, težak 18 ton.



geološko sondiranje terena, nato je Gradis Koper skupaj z Laboratorijem za mehaniko tal izvedel še preizkus nosilnosti kola. Rezultati tega preizkusa so omogočili veliko racionalizacijo gradnje, ker so omogočili projektantu, da popolnoma izkoristi nosilnost kolov in njihovo število zmanjša na minimum. Nova obala ima zato vgrajenih znatno manj kolov kot vse dosedanje, obenem pa ni bila zmanjšana varnost obale. Projekt je izdelal Vodnogospodarski inštitut iz Ljubljane. Pri projektiranju so uporabili vse dosedanje izkušnje pri gradnji obal. Gradnja obale je zaradi racionalizacij, predvidenih s projektom, potekala lažje in hitreje. Poglavitno težavo pri gradnji je predstavljalo utrjevanje morske brežine in nasuvanje površine pomola I, ne da bi prišlo do porušitev in da bi se dela izvedlo čimprej in čim racionalneje. Dokler to ni bilo opravljeno, ni bilo mogoče pričeti gradnje same obale. Dela pri utrjevanju brežin so potekala postopoma in pod stalno kontrolo. Šele ko so meritve pokazale, da je prehodna faza uspešno opravljena, se je lahko nadaljevalo z naslednjo. Pri tem so bili uporabljeni novi postopki za utrjevanje brežin z lesenimi koli,

Koli niso zabiti do trdnih tal, ki so še v večji globini, temveč so konice ostale v višjem, nekoliko bolj nosilnem gramoznem sloju. Zabijati je bilo potrebno zelo pazljivo, da ne bi prebili nosilnega sloja. Če bi se to zgodilo, bi kole morali zabijati še približno pet do osem metrov globlje. Vgrajene so tudi tri skupine s po dvema poševnima koloma za prevzem horizontalnih sil na obalo.

Vsi koli na obali imajo premer 814 mm, medtem ko ima dostopni most na kolih premer 508 mm. Poleg tega sta tudi oba stolpa za razsvetljava temeljena na kolih. Ker je gradnja obale potekala sorazmerno hitro, je bila zamuda, ki je nastala pri gradnji nasipov, delno nadomeščena. Ob koncu gradnje je zamuda znašala 60 dni. Po pogodbi naj bi gradnja trajala devet mesecev, zaključena pa je bila v enajstih mesecih. Revalorizirana vrednost del na današnji dan znaša 33.600.000,00 konvertibilnih dinarjev ali 2.800.000,00 ameriških dolarjev. Menim, da je gradnja potekala uspešno, in se vsem, ki so pri njej sodelovali, zahvaljujem za ves vložen trud.

Pavel Kovačič

Integralni promet

Lani smo v Luki pretovorili manj kontejnerjev kot leta 1988, kar je posledica trenutnega gospodarskega položaja v svetu. Skupno je bilo v lanskem letu pretovorjenih 83.298 kontejnerjev, kar je za 6.461 kontejnerjev manj kakor leto poprej in obenem za 16.702 kontejnerja pod načrtovanim pretovorom za leto 1989. Na Ro-Ro terminalu je bilo pretovorjenih 3.062 vozil, to je za 62 vozil nad planirano količino in za 215 vozil več kot v letu 1988.

Volitve v političnem pluralizmu

Konec lanskega leta smo v Socialistični republiki Sloveniji sprejeli novo zakonodajo o političnem združevanju in volitvah. Uzakonili smo politični pluralizem in vzpostavili pravne temelje za neposredne in tajne volitve. Bistvo tega je politična konkurenca v političnem prostoru.

Volitve so bile razpisane 8. januarja 1990, sedaj pa aktivno potekajo vse priprave nanje, da bi jih lahko uspešno izpeljali 8. in 22. aprila 1990 v krajevnih skupnostih, v katerih stalno prebivamo in 12. aprila v podjetjih, kjer smo zaposleni.

O tem, komu bomo zaupali oblast v prihodnjih štirih letih, se bomo odločali neposredno in tajno.

Delavci podjetja Luka Koper bomo 12. aprila 1990 volili delegate v ZBOR ZDRUŽENEGA DELA Skupščine SRS ZBOR ZDRUŽENEGA DELA Skupščine skupnosti obalnih občin ZBOR ZDRUŽENEGA DELA Skupščine občine Koper. Prvič letos bomo volili tudi predstavnike oziroma delegate italijanske narodnosti.

Konec februarja in v začetku marca so zato v podjetju potekali zbori volilcev, na katerih smo dajali podporo predlaganim kandidatom.

V zbor združenega dela skupščine Slovenije je Luka Koper predlagala Rudija Dujca - direktorja komercialnega sektorja, ki je tudi v luki prejel največ podpore izmed vseh 21 predlaganih kandidatov občin ljubljanske, notranjske, obalno kraške, severnoprimorske in gorenjske regije, v volilni enoti za področje prometa in zvez.

Za zbor združenega dela skupščine občine Koper smo podprli: Marijo Berus, Lojza Perica, Vladimirja Tomažiča in Ernesta Pasutta, ki smo jih tudi predhodno predlagali. Dodaten predlog smo dali na zborih volilcev za Vinka Štuparja iz strokovnih služb in Štefana Golinca iz sektorja Kontejnerski terminali, kjer sta podporo tudi prejela. Podporo je prejel tudi Boris Bradač, ki so ga predlagali Zelenci Slovenije.

Podprli smo tudi vse predlagane kandidate za zbor združenega dela skupščine skupnosti obalnih občin in kandidate italijanske narodnosti za vse zbornice združenega dela.

Občinska volilna komisija je v Luki Koper določila tri glasovalna mesta, in sicer:

- I. Sektor generalni tovari (v garderobah)
- II. Sektor kontejnerski terminal in ro-ro promet ter sektor za sipke in tekoče tovore (v upravni stavbi kont. ter.)
- III. Vseh ostalih 5 sektorjev (v upravni stavbi strokovnih služb)

Glasovali bomo na šestih glasovnicah in sicer bomo volili za vsak zbor združenega dela po dva delegata in enega delegata italijanske narodnosti.

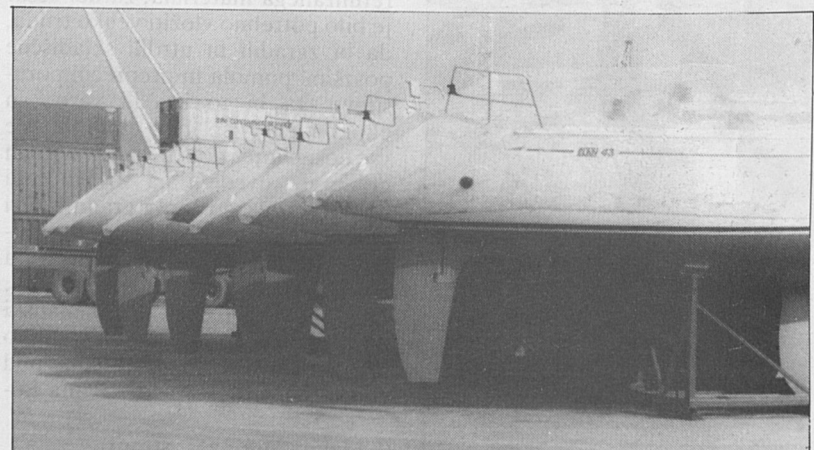
Prepričani smo, da bomo izbrali take delegate, ki bodo s svojim delom pospešili sodoben gospodarski razvoj.

Volitve so naša pravica in dolžnost, zato je prav, da se jih polnoštevilno udeležimo, tako v podjetju kot v krajevnih skupnostih.

Služb za samoupravljanje in informiranje

Jadrnice za Kubo

Na RO-RO terminalu čaka enajst Elanovih jadrnic na ladjo, ki jih bo odpeljala na Kubo, kamor jih je prodal Elan. "Lepotice" pritegujejo pozornost vseh ljubiteljev navtičnega turizma. Ni kaj pripomniti: resnično lepa paša za oči.

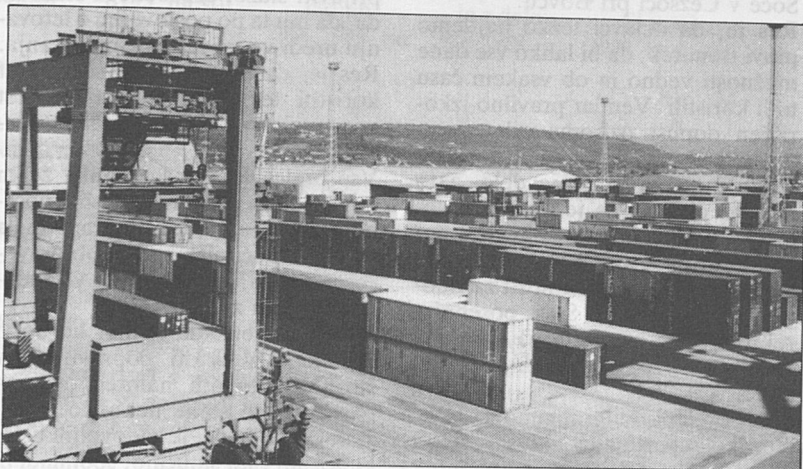


Zaupanje ladijskih prevoznikov vse večje

Kontejnarski promet, ki poteka preko največjega in najsodobnejšega kontejnerskega terminala v Jugoslaviji, je bil lani nekoliko manjši od načrtovanega, vendar letos pričakujemo izpolnitev dokaj smelo zastavljenega letnega plana. Kontejnerski terminal je razširjen z novimi površinami, ki seveda pomenijo tudi nove zmogljivosti, v koprski luki uspešno deluje servis za popravilo kontejnerjev, odpirajo nove kontejnerske linije... O vsem tem smo se pogovarjali z direktorjem Kontejnerskega terminala Juretom Šuštrem, ki smo ga zmotili na njegovem delovnem mestu.

sti za nove poslovne dogovore. Pripravljenosti za delo pa je bilo vedno dovolj. Naši delavci so svoje delo vselej opravili, pa čeprav je bila nedelja ali praznik. Ob tej priložnosti bi jih prav zaradi tega želel posebno pohvaliti.

- Katere so možnosti, ki se odpirajo z novimi delovnimi površinami?
"Razširitev je prinesla možnost skladiščenja večjega števila kontejnerjev, ki bodo zdaj lahko na enem mestu, medtem ko ste ji doslej lahko opazili raztresene na več krajih. Z raširitvijo bo lahko racionalneje izkoriščena mehanizacija, manj bo tudi možnosti za poškodbe strojev.



Na kontejnerskem terminalu so prepričani, da bodo uresničili načrtovani promet za letošnje leto

"Temeljni razlog, zaradi katerega v lanskem letu nismo dosegli načrtovanega prometa, je bil močan upad domačega blaga oziroma domačega izvoza, ki ga nismo mogli nadomestiti z novimi tovari. Znane težave gospodarstva naše države so se odrazile tudi v delu kontejnerskega terminala, vendar nas lanskoletni izpad ni oviral pri smelem zastavljanju delovnih načrtov za letošnje leto", nam je dejal Jure Šušter.

- Ali je kakovost servisa na kontejnerskem terminalu vzrok za vse večje zaupanje poslovnih partnerjev?

"Običajno so take ocene prepuščene drugim, kajti sicer se lahko komu zazdi ocena lastnega dela zgolj nepotrebna samohvala. Vsemu navkljub moram reči, da je večje zaupanje tako prevoznikov kot naročnikov celotne storitve tudi rezultat našega dela na kontejnerskem terminalu. Prav zaradi kakovostnega servisa so odprte nove linije, med katerimi je zdaj sedem rednih, ostale so občasne, na njih pa plovejo ladje različnih prevoznikov. Naš kontejnerski terminal je povezan s Črnim morjem, Srednjim in Daljnim vzodom, z Ameriko, Perzijskim zalivom..."

- Je letošnji plan kontejnerskega terminala uresničljiv?

"Prepričan sem, da bomo letos načrtovani promet dosegli, saj za to obstajajo realni pogoji, še zlasti, če upoštevamo, da je še veliko možno-

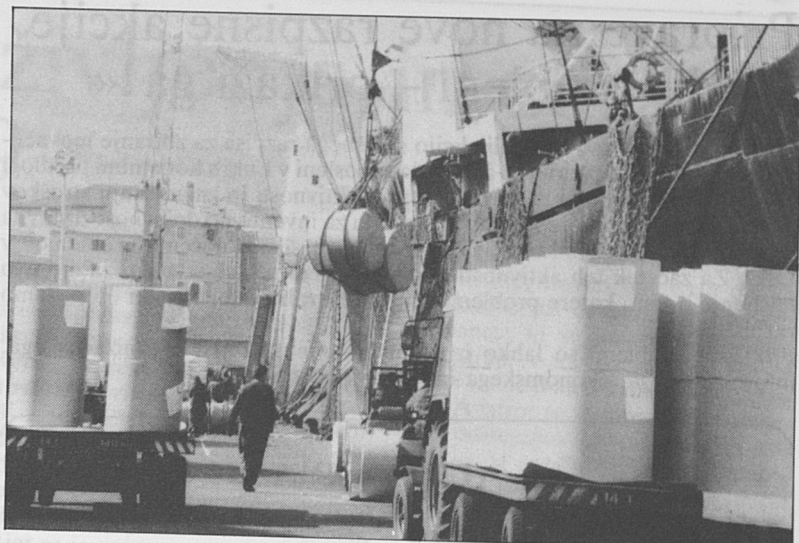
Zaradi neurejenih dodatnih površin je namreč prihajalo do pogostih okvar. Z raširitvijo smo prav tako pridobili možnost sočasnega priveza dveh ladij, dolgih 180 metrov, medtem ko smo doslej lahko sprejeli le eno. To ima seveda še posebno vrednost, saj večja ladja pripelje tudi več kontejnerjev..."

- Ali Luka Koper nudi celovit kontejnerski servis?

"Ko gre za promet kontejnerjev v obsegu, kakršen je značilen za koprsko luko, so vselej primeri poškodb kontejnerjev ali blaga v njih, ki nastanejo med potjo. V luki je zato nastala potreba po organiziranju popravila kontejnerjev. V lanskem letu jih je Zavarivač v luki popravil okrog 8000, v delavnicah Stavbenika in Intereurope v Kopru pa so jih popravili okrog 5000. Trinajst tisoč popravljenih kontejnerjev je bilo v obojestransko korist. Lastniki so bili zadovoljni z bližino servisa, zaradi katere niso izgubljali dragocenega časa, vsi, ki so kontejnerje popravljali, pa so bili za svoje delo seveda plačani."

To je bilo kratko januarsko-februarsko poročilo s kontejnerskega terminala, v katerem nam je Jure Šušter postregel s podatki o novostih in poteku dela.

Z. V.



Več ladij, več tovora in seveda več dela

S kakovostnimi storitvami do novih tovorov

Na Generalnih tovorih je bil v lanskem letu presežen načrtovani promet, kar je bil zadosten razlog za naš obisk. Kakovost dela je Generalnim tovorom prinesla nove tovore, Luki pa zaupanje poslovnih partnerjev v njene storitve. V zadnjih letih se je oprema za pretovorno delo bistveno posodobila. O tem in o delu samem smo se pogovarjali z Vladimirjem Tomažičem, pomočnikom direktorja Generalnih tovorov.

- Kakšen je bil lanskoletni pretovor na Generalnih tovorih?
"V lanskem letu smo, vključujoč suhozemni pretovor, pretovorili preko 600.000 ton raznega blaga. Pripravljenost naših delavcev, da domala brezhibno opravijo svoje delo, je na zavirljivi ravni. Ker to pripravljenost spremlja tudi stalna skrb za nabavo nove opreme, smo vselej pripravljeni sprejeti kakršenkoli tovor. Tako pridobivamo novo blago in se mu uspešno prilagajamo. Prepričani smo, da bomo tudi letos kos zastavljenim načrtom, saj nam v komercialni zagotavljanju, da bo tovorova dovolj."

- V Generalnih tovorih delajo tudi delavci iz drugih pristanišč.

"Tako je. S to prakso nameravamo nadaljevati tudi v letošnjem letu. Začelo se je z angažmajem delavcev Luke Pulj in Luke Novi Grad, zatem iz Luke Osijek, Luke Sisak, Zavarivačevih delavcev iz Šipova in drugih. Običajno ostajajo delavci pri nas po dva tedna, delajo 12 ur dnevno, nato se zamenjajo in pridejo drugi. Tisti, ki so zaposleni v rečnih pristaniščih, se hitro prilagajajo delu, čudijo jih le velike količine tovara, saj jih niso navajeni. Zavarivačevi delavci iz Šipova delajo v skladiščih in jih prav tako angažiramo po potrebi. Z vsemi smo zadovoljni, nadaljevali pa bomo tudi sodelovanje z zasebniki, ki delajo v skladišču."

- Kateri je zadnji tovor, ki ste ga te dni sprejeli?

"Pravkar nakladajo na ladjo železniške tračnice, ki potujejo iz Avstrije v Alžir. Natovarjanje na ladjo bo zaključeno danes, skupno bo naloženih 2700 ton, v prihodnjih treh letih pa naj bi bilo preko Luke Koper odposlanih okrog 200.000 ton tovrstnega blaga. Nakladanje iz vagonov na ladjo poteka brez težav."

- Poročali smo, ko je preko koprške luke stekel posel s kožami, ki jih iz Sovjetske zveze izvažajo v Italijo. Kako je danes s tem delom?

"Tedaj je šlo za novo delo, ki nam ga je ponudilo avstrijsko podjetje Ledex, in mi smo ga sprejeli. Kože, ki v luko prihajajo iz Sovjetske zveze, pri nas razkladamo, tehtamo, jih po želji predstavnika razvrščamo in po njegovih navodilih natovarjamo na tovornjake, ki jih vozijo v Italijo. Zadovoljstvo avstrijskega podjetja, ki je zakupilo kar devet hal, je dokaz za kakovost našega dela. Letni promet teh kož znaša dvanajst do trinajst tisoč ton. S podobnim, vendar po obsegu mnogo manjšim delom, se je pojavilo še eno podjetje z Dunaja. Pred leti smo začeli s pretovarjanjem kož, uvoženih za jugoslovanski trg. Tedaj je bil obseg dela okrog 2000 ton letno, medtem ko ste sami videli, kako je promet narasel do danes. Zanesljivo je razlog za tolikšno povečanje tudi kakovost naših storitev."

- Kontejnerje polnite in praznite tudi na Generalnih tovorih.

"Kakor vsako drugo delo je tudi to za nas enako pomembno. Gorenje, na primer, izvažajo svoje blago v kontejnerjih. Njegovi izdelki prihajajo v luko v železniških vagonih. Pri nas jih raztovorimo in naložimo v kontejnerje. Letno potuje iz koprške luke tri do štiri tisoč kontejnerjev s proizvodi Gorenja."

Na konec tega članka bi najbolj sodila pohvala za delavce in vodstvo Generalnih tovorov. Zaslužijo jo.

Z. V.



Priprave na nove razpisne akcije »Vidiš problem – prikaži ga!«

Konec leta 1989 smo izpeljali akcijo splošnega razpisa za zbiranje inovacijskih predlogov, v kateri smo želeli, da zaposleni v Luki s koristnimi predlogi pripomorejo k boljšemu delu, večji produktivnosti in zmanjšanju stroškov poslovanja. Za letošnje leto si je Komisija za inventivno dejavnost zastavila izpeljavo več razpisnih akcij za reševanje povsem določenih problemov v Luki. Za začetek teh aktivnosti bi od zaposlenih želeli izvedeti za njihovo mišljenje o tem, katere probleme naj bi reševali. V tej številki objavljamo razpis.

Prikazani problemi so lahko iz tehnično-tehnološkega, organizacijskega, informacijskega, ekonomskega in ostalih področij dela.

PREDLAGAM

Predlagam, da se v okviru posebne razpisne akcije reši naslednje probleme:

Predlagatelj _____

Organizacijska enota _____

Rubriko izpolnite, izrežite in oddajte v nabiralnik Komisije za inventivno dejavnost.

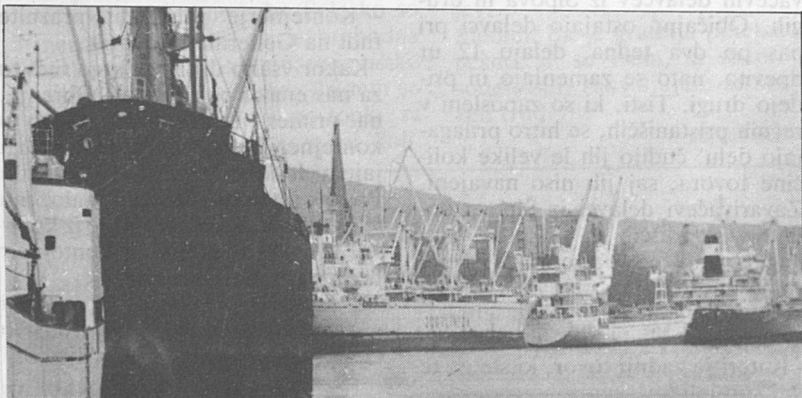
Komisija za inventivno dejavnost

Komisija bo na podlagi prispelih predlogov izbrala probleme, ki jih bomo reševali preko nadaljnjih posebnih razpisnih akcij. Prosimo, da izpolnjeno rubriko "PREDLAGAM" oddate v nabiralnik Komisije za inventivno dejavnost. Ti nabiralniki so ob vhodu v Luko in ob žigosni uri na vhodu v servise. Lahko pa nam predloge pošljete tudi po pošti s pripisom "Komisija za inventivno dejavnost". Pričakujemo vaše sodelovanje.

Komisija za inventivno dejavnost

Povečano število ladij

Skupno je bilo v toku lanskega leta v Luki Koper privezanih 1.017 ladij, 42 ladij več kot v letu 1988. V Luko je priplulo 438 domačih ladij (leta 1988 jih je bilo 444), medtem ko je bilo tujih ladij 579 (48 več kot leto poprej). Ladje so v Luko prispele z vseh koncev sveta, za njihov brezhiben prihod in odhod pa skrbijo luški piloti.



Primeri, ki zaslužijo pozornost

Izkušenj drugih pristanišč, na katerih se lahko marsikaj naučimo, ne gre prezreti. Izvedeli smo namreč, da so številni primeri jugoslovanskih luk, ki so težko pridobljene posle izgubile zaradi nemarnega odosa svojih delavcev. Tehnična neopremljenost in nesposobnost sta torej le ena plat izgubljenega dela, na drugi pa se skrivajo primanjkljaji odpredeljenega blaga ali kraje, ki so vzrok, da poslovni partnerji izgubijo zaupanje.

Upamo, da bo zaupanje naših poslovnih partnerjev ostalo neomenjeno, kar pa je seveda povezano le s korektnostjo našega vedenja.

Z. V.

Naši apartmani v Čezsoči

Delavci vemo, da nam je naše podjetje organiziralo letovanje v počitniških prikolicah, zlasti letovanje v apartmayskih enotah v lepi dolini Soče v Čezsoči pri Bovcu.

Res je, da delavci težko najdemo pravi trenutek, da bi lahko vse dane možnosti vedno in ob vsakem času tudi koristili. Vendar pravilno izkoriščen dopust oziroma odmerjeno počitnikovanje vsakemu od nas daje novih moči za jutrišnje delo, zato smo prepričani, da je prostor v dolini Soče najprimernejši kraj za počitnikovanje. Dolina Soče nudi vsakemu izmed nas priložnosti za ribolov, sprehajanje ob Soči, posebnim rekreativcem pa izlete na lepe slovenske vrhove, ki obkrožajo dolino Soče.

V tej prelepi dolini imamo šest počitniških apartmajev, ki s v celoti opremljeni, celo TV sprejemnik imajo, sedaj pa bomo uredili tudi antenski satelitski priklop, tako da bo tistim, ki imajo radi televizijski program, omogočena tudi ta ugodnost.

Čeravno smo imeli v letošnjem letu naše apartmaje poplavljeni zaradi tehnične napake pri izvedbi del, smo kljub temu s pomočjo našega prizadevnega hišnika Edija Mlekuža, krajana Čezsoče, našim delavcem omogočil počitnikovanje tudi v po-

škodovanih objektih. Na osnovi Poslovnika o letovanju luških delavcev se je vsak, ki želi koristiti storitve počitnikovanja, dolžan pravočasno prijaviti službi družbenega standarda, da mu ta po poslovniku o letovanju uredi vrstni red počitnikovanja. Res je, da ne moremo vsi naekrat koristiti te ugodnosti, saj je šest apartmajev za 1700 ljudi daleč premalo.

Vse bralce Luškega glasnika želim obvestiti, da se bo naša služba posebej potrudila, da vam bo zagotovila uporabo počitniških enot ob pravočasni prijavi, tako da boste vi, zadovoljni in mi z vami.

Prepričan sem, da bomo, ko bodo apartmaji v celoti popravljani, v štirih apartmajih namreč odstopa parket in so stene nekoliko zamazane od poplave, le zadovoljili tiste, ki pozimi radi smučajo, spomladi in poleti pa se radi sprehajajo v naravi. Seveda bomo letos ponovno nudili našim delavcem počitnikovanja ob morju, saj vemo, da imamo na razpolago 11 počitniških prikolic. S tem obvestilom sem želel delavce opozoriti, naj si že sedaj pripravijo in uredijo vse formalnosti, da bodo lahko ob pravem času koristili možnosti, ki jih nudi naše podjetje.

Anton Sagadin

Kmetijski program

V Ankaranu ima naše podjetje za ljubitelje kmetovanja in pridelovalce sadja še vedno na razpolago obdelovalne površine. Naše podjetje se je odločilo, da letos ne bo samo s svojimi delavci pridelovalo povrtnin, temveč bo proste kapacitete ponudilo svojim delavcem, ki bi za minimalno zakupno ceno sami obdelovali zemljišče in si pridelali povrtnine za lastno rabo. Povedati moramo, da smo imeli dva razpisa za ureditev oz. sklenitev zakupne pogodbe za obdelovanje zemljišča za lastne potrebe. Odziv ni bil velik, tako smo le z veliko muko prosta kmetijska zemljišča razdelili nekaterim našim delavcem, ki si bodo s svojim delom pridobili povrtnine in jih zato ne bodo potrebovali s trga. Tudi za hruškov nasad ni pravega interesa in še vedno so na voljo drevesa hrušk za pridne delavce. Res je, da moramo, če želimo pridobiti prave plodove, vložiti sredstva in trud. Le tako nam narava vrne

sadove, ki jih lahko koristimo sami ali pa organiziramo prodajo.

Čas je pokazal, da breskve na Bonifiki niso uspeli, saj poskus v lanskem letu z našimi delavci, ki so imeli sklenjene zakupne pogodbe za breskve, in z delavci Vina Koper ni uspel. Pridelek je bil izredno slab, stroški predelovanja so bili visoki, prodaja ni bila urejena. Plodovi dela niso bili najboljši, zaradi česar smo se odločili, da bomo nasade, ki niso donosni, posekali in uredili njive za enoletne kulture.

Delavce Luke Koper kljub temu obveščamo, da še vedno lahko prevzamejo določene parcele, če le imajo voljo do dela na njivi in v sadovnjaku. Zglasijo naj se v službi družbenega standarda, sklenejo zakupno pogodbo z Luko Koper in si v težkih časih, ko se borimo za vsak dinar pridobijo dragocene plodove, ki jih nudi narava.

Anton Sagadin

Kako smo varovali življenja in zdravje delavcev v letu 1989

Leto je naokoli in vprašali smo se, ali je naše delo potekalo varno. Odgovor je skoraj pritrden, vendar le v primerjavi z letom poprej. Nsreča pač nikoli ne počiva, tudi v naši luki ne, zato bi bilo napačno trditi, da vselej delamo varno tedaj, ko se število poškodb zmanjšuje. To je le znak, da delamo bolj in kvalitetneje kot doslej.

Oglejmo si nekaj podatkov, ki nam bodo povedali, kakšni so bili rezultati na tem področju v preteklem letu:

V letu 1989 je bilo poškodovanih 153 delavcev, pri delu, na poti nanj in z dela. V primerjavi s predhodnim letom so se poškodbe gibale, kot nam kaže naslednja tabela:

Iz tabele je mogoče ugotoviti, da se je kljub precejšnemu zmanjšanju števila poškodb število bolniških dni krepko povečalo. Najbolj se je povečalo v sektorju Sipki in tekoči tovari. Število poškodb je blizu poškodbam v letu 1988, iz česar sledi, da so v letu 1989 prednjačile predvsem resnejše poškodbe. Enako je bilo v sektorju Generalni tovari in drugih, razen v strokovnih službah, kjer se je resnost poškodb zmanjšala.

namo tudi število bolniških dni za poškodbe pri delu oziroma poškodovance, ki se jim bolniški stalež nadaljuje v naslednje leto, ker bi sicer ti dnevi ne bili nikjer upoštevani. Analize so namreč le enoletne. Če odštejemo dodani bolniški izostanek iz predhodnega leta resnost poškodb v sektorju Generalni tovari pade na 13, v sektorju Kontejnerski in RO-RO terminal na 19,2 v sektorju. Sipki in tekoči tovari na 30 in v Tehničnem sektorju na faktor 20,2. Resnost poškodb v Luki se tako zmanjša na faktor 15,2. Gibanje števila poškodb glede na delovno dobo nam prikazuje spodnja tabela:

POŠKODBE PRI DELU V LETU 1990

Sektor	poškodbe na del. mestu			od tega na ladjah			na poti na in z dela			Skupaj			
	1988	1989	raz.	1988	1989	raz.	1988	1989	raz.	1988	1989	raz.	%
G. T.	107	75	-32	43	24	-19	8	6	-2	115	81	-34	
K. T.	5	5	0	3	4	1	0	1	1	5	6	1	
S. T. T.	19	20	1	3	6	3	2	2	0	21	22	1	
Tehnični	24	34	10	0	0	0	2	0	-2	26	34	8	
S. S.	13	6	-7	0	0	0	3	4	1	16	10	-6	
Skupaj	168	140	-28	49	34	-15	15	13	-2	183	153	-30	-16

Zaradi objektivnosti podatkov je potrebno povedati, da pri izračunu resnosti poškodb vsako leto obračunamo tudi število bolniških dni za poškodbe pri delu oziroma poškodovance, ki se jim bolniški stalež nadaljuje v naslednje leto, ker bi sicer ti dnevi ne bili nikjer upoštevani. Analize so namreč le enoletne. Če odštejemo dodani bolniški izostanek iz predhodnega leta resnost poškodb v sektorju Generalni tovari pade na 13, v sektorju Kontejnerski in RO-RO terminal na 19,2 v sektorju. Sipki in tekoči tovari na 30 in v Tehničnem sektorju na faktor 20,2. Resnost poškodb v Luki se tako zmanjša na faktor 15,2. Gibanje števila poškodb glede na delovno dobo nam prikazuje spodnja tabela:

POŠKODBE GLEDE NA DELOVNO DOBO V LUKI

Del. doba	1988	%	1989	%	Razlika
do 1 leta	2	1,1	13	8,4	11
od 1 do 4 let	60	32,8	33	21,6	-27
nad 4 let	121	66,1	107	70,0	-14
Skupaj	183	100,0	153	100,0	-30

Ugotovimo lahko, da je število poškodb v letu 1989 precej manjše (16 %) v primerjavi s predhodnim letom. Bilo je 30 poškodb manj. Najbolj se je njihovo število zmanjšalo v sektorju Generalni tovari, kjer jih je bilo kar za 30 odstotkov oziroma za 34 poškodb manj, od tega 19 na ladjah, kjer jih je bilo od celotnega števila poškodb na delu v tem sektorju (75) le 24 oziroma 32 odstotkov. Večje zmanjšanje je opazno tudi v strokovnih službah, kjer beležijo padec za 38 odstotkov ali za 6 poškodb.

Povečalo se je število poškodb na ladjah v sektorju Sipki in tekoči tovari, in sicer za polovico (3), močno pa je naraslo tudi v Tehničnem sektorju (za 31 % ali za 8 poškodb). Na splošno lahko rečemo, da se je število poškodb zmanjšalo tako na delu (na ladjah in v skladiščih ter drugih deloviščih) kot izven dela (na poti na in z dela).

Število poškodovanih na enoto stotih zaposlenih se je gibalo, kakor prikazuje naslednja tabela:

V skupnem številu poškodovanih delavcev se je delež novozaposlenih delavcev povečal, najbolj pa se je zmanjšal delež delavcev, ki so v

Luki do štiri leta. Gibanje števila poškodb glede na pretovorjeno količino blaga po posameznih organizacijskih enotah prikazano v tabeli:

ŠTEVILO POŠKODB NA 100.000 t PRETOVORJENEGA TOVORA

Sektor	Količina 1988	Pretov. t 1989	Št. poš. na 1988	Razlika 1989	
G. T.	542190	684523	19,7	11,0	-8,8
K. T.	731700	722897	0,7	0,7	0,0
S. T. T.	2616452	3651732	0,7	0,5	-0,2
Skupaj	3890342	5059152	3,4	2,0	-1,4

POGOSTOST POŠKODB PRI DELU

Sektor	povp. št. 1988	zaposl. 1989	Število poškodb 1988	Pogosto st v 1989	Razlika
G. T.	556	571	115	81	20,7
K. T.	109	122	5	6	4,6
S. T. T.	208	262	21	22	10,1
Tehnični	336	322	26	34	7,7
S. S.	480	490	16	10	3,3
Skupaj	1.689	1.767	183	153	10,8

Kljub precejšnemu povečanju števila zaposlenih v obravnavanem letu se je, predvsem zaradi zmanjšanja števila poškodb, zmanjšala tudi njihova pogostost. Najbolj se je zmanjšala v sektorju Generalni tovari, nato v sektorju Sipki in tekoči tovari, kjer je padla zaradi povečanja števila zaposlenih (60 delavcev).

Pogostost poškodb se je v Tehničnem sektorju povečala na 10,6 odstotkov, kar je za 2,8 odstotka več kot leta 1988.

Število bolniških dni na eno poškodbo nam pove, kako resne so

bile poškodbe, kar je mogoče razbrati iz naslednje tabele:

RESNOST POŠKODB (POVPREČNO ŠTEVILO BOLNIŠKIH DNI NA POŠKODBO)

Sektor	Število boln. dni 1988	Število boln. dni 1989	Število poškodb 1988	Število poškodb 1989	Resnost 1988	Resnost 1989	Razlika
G. T.	2445	2752	115	81	21,3	34,0	12,7
K. T.	71	149	5	6	14,2	24,8	10,6
S. T. T.	267	677	21	22	12,7	30,8	18,1
Tehnični	289	740	26	34	11,1	21,8	10,6
S. S.	354	168	16	10	22,1	16,8	-5,3
Skupaj	3426	4486	183	153	18,7	29,3	10,6

Število poškodb na količino pretovorjenega blaga se je tokrat precej zmanjšalo predvsem v sektorju Generalni tovari, kar je poglavitni vzrok, da se je v Luki število poškodb zmanjšalo le na dve na vsakih 100.000 ton pretovorjenega blaga. Če ponazoritev nekoliko obrnemo, lahko rečemo, da se je v sektorju

Generalni tovari poškodovale en delavec na vsakih 9.377 (4.587 ton) pretovorjenega blaga, v sektorju Kontejnerski terminal na vsakih 103.271 ton (142.857) in v sektorju Sipki in tekoči tovari na vsakih 182.587 ton (137.708) pretovorjenega blaga. V Luki je bila na vsakih 36.137 ton (23.157 t) pretovorjenega blaga ena poškodba.

(Vrednosti v oklepajih so iz leta 1988!)

Natančna analiza virov in vzrokov poškodb, kakor tudi poškodovanih delov teles, nam nakaže smer preventivnih aktivnosti, s katerimi lahko zmanjšamo število poškodb, v kolikor v čimvečji meri odpravimo vzroke oz. elemente, ki so pripomogli k poškodbi. Za delo službe za varstvo pri delu, kakor tudi za vse neposredne in odgovorne vodje delovnega procesa, je pomembno, da

nadaljevanje na 6. strani



nadaljevanje s 5. strani

so karseda natančno pojasnjeni dejanski elementi, ki so pogojevali, da je do poškodbe prišlo. Temu delu

zato posvečamo pri raziskavah poškodb veliko pozornost. Poglejmo, kateri so bili ugotovljeni viri za poškodbe:

VIRI POŠKODB

VIRI	Leto 1988	1989	Razlika
Površina tal	32	22	-10
Lestve, stopnice in ladijske stopnice		11	11
Pretovorni pripomočki (orodje in brage)	35	9	-26
Palete		8	8
Tovor v balah in rolah		5	5
Škatlasti tovari		6	6
Sodi		4	4
Vreče		4	4
Zmrznjeno meso		6	6
Drugi kosovni tovari		7	7
Vezi lesa ali posamezni kosi lesa		3	3
Kontejner		0	0
Vrata ali sranice vagonov, kamionov, loput	4	6	2
Pokrovi cistern, jaškov, odprtih ipd.		1	1
Ročno orodje ali strojni elementi	61	9	-52
Ostri ali koničasti predmeti		5	5
Obdelovalni stroji		2	2
Transportna sredstva	28	15	-13
Prevozna sredstva		9	9
Prah ali tujek v očesu	7	7	0
Kotliček za hrano (posoda ipd.)		0	0
Drugi viri	16	14	-2
SKUPAJ	183	153	-30

Ker smo šele v letu 1989 pričeli z natančnejšim razvrščanjem virov, podatkov ni mogoče najbolje primerjati z letom poprej. V letu 1988 so zato prazna mesta pri nekaterih postavkah. Ugotovimo pa lahko, da je največji vir poškodb neurejenost talnih površin na delovnih mestih, ne glede na delovišče (ladje, skladišča, delavnice idr.). Naslednji večji

vir predstavljajo transportna sredstva, lestve in stopnice ter ladijske stopnice, nato ročno orodje ali strojni elementi, osebna prevozna sredstva ter pretovorni pripomočki (orodje, brage ipd.). Poglejmo si še poškodovane dele telesa v odvisnosti od vrste poškodb:

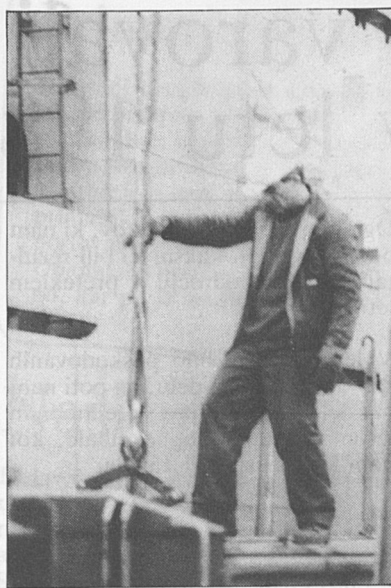
POŠKODOVANI DELI TELESA IN VRSTE POŠKODB

Poškodovani deli telesa	Urez Vbod	Udar Stis	Zv. n. Pret.	Zlom Odr.	Ope- kline	Tuj. voč.	Odr. gnina	Zas- trup.	Osta- lo	SK 1988	SK 1989	Vse 1988	Vse 1989
Prsti rok	6	17	5	5	0	0	0	0	0	40	33		
Dlan	1	3	1	0	0	0	0	0	0	6	5		
Zapestje	2	6	2	1	0	0	0	0	0	10	11		
Kom., podlaht	0	4	1	0	0	0	0	0	0	9	5	69	62
Rama, nadlaht	0	3	2	1	0	0	0	0	2	3	8		
Ključnica	0	0	0	0	0	0	0	0	0	1	0		
Prsti nog	1	1	0	1	0	0	0	0	0	3	3		
Stopalo, peta	1	7	1	0	1	0	0	0	0	7	10		
Gleženj	0	3	16	0	0	0	0	0	0	24	19		
Golenica	0	2	0	0	0	0	1	0	0	4	3	62	50
Koleno	1	5	5	0	0	0	0	0	2	17	13		
Stegno, kolk	1	0	1	0	0	0	0	0	0	7	2		
Prsni koš	1	3	0	0	0	0	0	0	1	8	5		
Trebuh	0	0	0	0	0	0	0	0	0	0	0		
Hrbtenica	0	4	0	1	0	0	1	0	0	8	6		
Vrat	0	1	0	0	0	0	0	0	1	0	2	52	41
Glava, obraz	5	12	0	0	0	0	0	0	0	19	17		
Oči	1	1	0	0	2	7	0	0	0	17	11		
SKUPAJ 1988	29	88	38	8	4	9	0	6	1	183		183	
SKUPAJ 1989	20	72	34	9	3	7	2	0	6		153		153

Medtem ko je porazdelitev poškodb po delih telesa (roke, noge in drugi dela telesa) predvsem zaradi urezov, udarcev ali zvinov dokaj izenačena, pa ugotavljamo, da je največ poškodb na prstih rok, gležnjih, glavah in kolenih.

V primerjavi s preteklim letom se je najbolj zmanjšalo število poškodb prstov, oči, stegen in kolkov, več je poškodb ram in nadlahtnic ter stopal in pet.

Največ poškodb je bilo zaradi udarcev ali stisnitev, nato zvinov, nalo-



mov ali pretegnitev, sledijo jim poškodbe zaradi urezov ali vbodov. Med vzroki za poškodbe smo največkrat zasledili ročno premikanje, nameščanje, dviganje materiala ali tovora (31 krat), nato neprevidno ali nepravilno delo (28 krat), sledijo jim spodrseljaji in nezavarovane odprtine (20 krat), padci (19 krat) in zdrsnevi ali premaknevi tovora (18 krat).

Težjih poškodb je bilo v letu 1989 pet in sicer tri v Tehničnem sektorju-servisi, po ena pa v sektorju Kontejnerski terminal, Sipki in tekoči tovari in Splošni sektor. Te poškodbe je raziskoval tudi republiški inšpektor za delo.

Aktivnosti preventivnega varstva obsegajo področje obdobjnih zdravstvenih pregledov, na katere smo v letu 1989 poslali 834 delavcev, periodične preizkuse znanja je opravilo 804 delavcev, pregledanih je bilo 422 sredstev za delo.

Preventivno varstvo obsega tudi funkcionalno izobraževanje, predvsem pri delih s povečano nevarnostjo (delo z nevarnimi snovmi, delo z žagami, z novimi stroji ipd.), za katera smo usposabljali preko 100 zaposlenih.

OCENA STANJA OZIROMA REZULTATOV DELA

Ugotavljamo, da je število poškodb upadlo kljub izredno izpopolnjenemu načinu evidentiranja, predvsem po zaslugi obvezne participacije ob zdravstvenih posegih in storitvah. Poškodovanci ali zdravstvene ustanove namreč zahtevajo potrdilo o poškodbi na delu, da participacije ne bi plačali oziroma da bi storitev lahko zaračunali Luki. Zaradi opisane načina je bilo pričakovati večje število poškodb zaradi vseh tistih, ki jih v preteklih letih niso prijavljali iz različnih vzrokov ali nevednosti. Rezultati so presenetljivo ravno nasprotni. Doseženo število poškodb (153) je drugo najboljšo v vseh letih najboljšo v vseh letih obstoja Luke Koper (leta 1984 jih je bilo 148). Razveseljivo je predvsem stanje pri delu na ladjah, kjer je bilo v preteklosti veliko več poškodb kot na drugih delovnih mestih. Predvidevamo, da gre za posledico novejših in

boljših ladij in njihove opreme, izpoolnjene luške mehanizacije, kakor tudi pogostejše uporabe osebnih zaščitnih sredstev, kar je opaziti predvsem v sektorju Generalni tovari.

Pogostost poškodb v luki se je prav tako zmanjšala, medtem ko se je precej povečala resnost, kar je tipično v dejavnostih, ki povečujejo proizvodnjo s pomočjo tehničnih sredstev oziroma strojev. V takih primerih je število poškodb običajno manjše, vendar so te že po pravilu veliko resnejše, kar je razvidno iz daljšega bolniškega staleža. V strukturi poškodovanih se je v obravnavanem letu povečal delež mladih delavcev (zaposlenih do enega leta v luki), kar pojasnjujemo predvsem z nezkušenostjo teh delavcev in sočasnim razporejanjem na najtežja in nevarna dela (običajno na ladje).

Tudi glede poškodb na količino pretovorjenega blaga ugotavljamo pozitiven trend, saj se je zmanjšalo število poškodb na 100.000 pretovorjenih ton blaga na dva delavca, kar je najboljši rezultat od začetkov Luke do danes. Pri tem nosi največjo zaslugo sektor Generalni tovari, kjer je število poškodovanih na 100.000 ton pretovorjenega blaga padlo 19,7 v letu 1988 na le enajst v lanskem letu.

Podrobna analiza virov in vzrokov poškodb, kakor tudi vrst poškodb ter poškodovanih delov telesa, nam bo tudi v tem letu služila za osnovo preventivni dejavnosti predvsem tam, kjer opažamo negativne trende in kopičenje enakih elementov.



Dejstvo pa je, da del preventive pri elementih, kjer ni izrazitega kopičenja, zelo težko obvladamo brez večjega vključevanja nižjega in srednjega vodilnega kadra, ki je prisoten vsakokrat na vsakem delovišču ali delovnem mestu in ki lahko pri organizaciji, vodenju in nadziranju del najlažje prepreči poškodbo ali nevaren pojav.

Carmelo Lenzi



Gasilci zadovoljni, čakajo novo vozilo

Na kontejnerskem terminalu smo srečali luška gasilca Erminija Belušiča, vodjo izmene, in gasilca Henrika Cento. Zaposlili smo ju za fotografiranje in kratek pogovor.

“Pravkar opravljamo redni pregled gasilnih aparatov, ki ga ponavljamo vsakih šest mesecev. Zadolžena sva za področje kontejnerskega terminala, na katerem kontrolirava vse, kar je v najini domeni. Ko sva v izmeni, seveda nadzirava celotno področje Luke Koper“, je dejal 52-letni Erminijo Belušič, ki opravlja delo gasilca že 35 let.

- Kako ocenjujete požarno varnost v Luki?

“Od leta 1985 se je veliko spremenilo. Gasilska služba je tako napredovala, da nimam nikakršnih pripomb, zadovoljen sem z vsem - od plače do odnosa vodilnih do naše službe. Imamo dober strokovni kader, kar je seveda posebno pomembno. Tudi z odnosom delavcev do zagotavljanja požarne varnosti sem zadovoljen, saj se še spominjam ne, kdaj sem naredil zadnjo prijavo. Mož-

nost požara je zelo zmanjšana, še zlasti če jo primerjam s prejšnjimi leti. Najbolje, da je sploh ne bi bilo.“

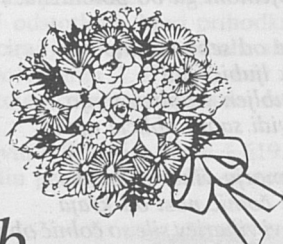
27-letni Henrik Centa se je zaposlil v Luki pred štirimi leti in pol, po šolanju za strojnega tehnika je zaključil še šolo za poklicne gasilce. In kako je zadovoljen s svojim delom?

“Luko poznam še iz časov, ko sem vanjo prihajal kot učenec strojnopomorske tehnične šole. S svojim delom in vsem, kar sodi zraven, sem zadovoljen. Z Belušičem se kljub precejšnji razliki v letih dobro razumeva, njegove izkušnje so mi v veliko pomoč pri spoznavanju skrivnosti našega poklica. Odkar sem v Luki, sem sodeloval pri gašenju požara, ki je zajel lokomotivo. Gašenje smo opravili skupaj z gasilsko brigado z Kopra in požar uspešno zadušili.“ Naša sogovornika sta nam še povedala, da gasilci pričakujejo novo terensko vozilo, saj je zdajšnje dotrajano. Upajo, da ga bodo kmalu dobili.

Z. V.



Naša sogovornika: (prvi z leve) Henrik Centa in Erminijo Belušič



Ob dnevu žena

Šopek rdeč na mizi žari,
šopek rdeč za praznične dni.

V cvetje vse drobne želje so vtikane,
želje za žene, za babice, mame.

Tovarišice in otroci
VVO Smedela
DE Ankaran

Dolina Dragonje

Mogočna si Dragonje dolina,
bogata si z nasadi trte, vina,
nisi več skrbno obdelana,
kako za nas si še znamenita.
Iz vinske trte čaša vina,
ti si spomin kmeta,
najstarejša knjiga,
pravičen, živi nam spomina.
Ti šege stare si ohranil,
ustno jih oče sinu izročil,
obljube davnih dedov izpolnil
in jezik svoje matere ohranil.
Kar vinska trta dala nam je davna leta,
še danes tu živi,
boljše čase nam obeta,
v srcu up nam budi.

MIROSLAV TOMŠIČ



Riko Diminič s svojimi sodelavci ob poslovilni zabavi v Luki

Upokojil se je Riko Diminič

V tem mesecu se je upokojil naš sodelavec Riko Diminič, ki se je v Luki zaposlil 17. avgusta 1963. Pred upokojitvijo je bil delovodja zidarjev, poznali pa smo ga kot dobrega tovariša, prijatelja in predvsem kot delavca, ki ni za nobeno delo dejal, da ga ni mogoče opraviti. Sodelavci, ki so ga zelo cenili, ga bodo zanesljivo pogrešali.

Čeprav ga čaka zasluženi počitek, bo Luka še pogosto v njegovih mislih, saj je v njej preživel 27 let brez neopravičenega izostanka.

V vsem tem času ni nikoli zamudil na delo.

Riku želimo mnogo zdravja in veliko sreče.

Obvestilo

Obveščamo vse zaposlene v Luki Koper, ki bi želeli v Luškem glasniki objaviti zahvalo, da besedil ne

sprejemamo več po telefonu. Besedilo prinesite osebno v uredništvo ali ga pošljite po pošti. Uredništvo

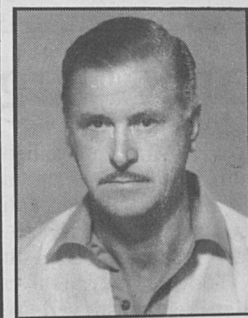
Zahvala

Ob boleči izgubi moje drame mame

MARIJE CUPIN

se iskreno zahvaljujem svojim sodelavcem in sodelavkam za darovani venec. Vsem se zahvaljujem za izraženo sožalje.

Liljana Šik



Zahvala

Ob boleči izgubi moje drage mame

KARMELE UDOVIČ

se iskreno zahvaljujem sodelavcem za darovani venec in izraženo sožalje. Hvala tudi vsem ostalim, ki so mojo mater pospremili na njeni zadnji poti in mi izrazili sožalje.

Zvezdan Udovič
Generalni tovari

In memorijam

Umril je luški upokojenec Vinko Grecs, rojen 8. februarja leta 1917. V Luki se je zaposlil 1965. leta in v njej delal do leta 1983, ko je bil invalidsko upokojen. Pred upokojitvijo je opravljal delo arhivarja v strokovnih službah. Poznali smo ga kot prijazenega, mirnega in delovnega sodelavca, ki je veliko prispeval k ureditvi luškega arhiva, še zlasti vpadljiva je bila njegova natančnost.

Kruta bolezen je bila žal močnejša od njegove želje po življenju. Slava mu.

