



Srebrna medalja Apimondie podeljena reviji Slovenski čebelar - Vancouver 1999

ČEBELARSKO DRUŠTVO DOMŽALE



Mednarodni čebelarski kongres Apimondie,
Ljubljana, 24.-29. avgust 2003



letnik CIV - leto 2002

3

SLOVENSKI ČEBELAR

LETO 1873 - ZAČETEK PERIODIČNEGA ČEBELARSKEGA TISKA NA SLOVENSKEM



Prvo obvestilo udeležencem kongresa
Apimondia 2003 73

ČEBELARJEVA MESEČNA OPRAVILA

Franc Prezelj: Čebelarjeva opravila v nakladnem
panju v marcu 76

Franc Panker: Čebelarjeva opravila v AŽ panju
v marcu 78

Anita Vraničar - Novak: Veterinarski nasveti za
marec 80

ČEBELARSKI KONGRES

Milan Meglič, Franc Šivic: XIX. mednarodni
kongres medu brez meja 82

Franci Marolt: S čebelarške poti po Južni
Afriki 83

IZKUŠNJE NAŠIH ČEBELARJEV

Renato Starc: Izkušnje z borečem na
Primorskem 89

Mihael Premrl: Novi pripomočki in moje
izkušnje v boju proti varoi 89

Marjan Debelak: Izpopolnjen način čebelarjenja
v AŽ »trojčku« z dvema zakladama na podlagi
najnovejših izkušenj v AŽ-maksi sistemu velike
izvedbe 90

IZ TUJE LITERATURE

Mary in Bill Weaver: Tudi opráševanje je lahko
donosen posel 94

Janez Mihelič: Dobre novice o zatiranju varoe 96

IZ DRUŠTVENEGA ŽIVLJENJA

Ludvik Kramberger: Občni zbor Čebelarškega
društva Peter Dajnko Gornja Radgona 97

Komisija za krožke pri ČZS: Razpis za
jubilejno XXV. srečanje in tekmovanje mladih
čebelarjev 98

Marjan Papež: 6. Ambrožev ples v Polhovem
Gradcu 98

Ivan Pehant: Izbirni predmet čebelarstvo
v 9-letni osnovni šoli 100

Zlatko Kuk: Deset let čebelarškega društva
Kapca 100

V SPOMIN 101

MALI OGLASI 104

The first Notice to the Participants of the
Apimondia 2003

THIS MONTH'S WORK FOR BEEKEEPERS

Franc Prezelj: Beekeepers Jobs in Multiple-Story Hive
in March

Franc Panker: Beekeepers Jobs in AŽ Hive in
March

Anita Vraničar - Novak: Veterinary Advice for March

BEEKEEPER' CONGRESS

Milan Meglič, Franc Šivic: The XIXth International
Congress 'Honey without Boundaries'

Franc Marolt: A Beekeepers Journey through South
Africa

OUR BEEKEEPERS' EXPERIENCES

Renato Starc: Experiences with Growing Borago in
Primorje

Mihael Premrl: New Devices and My Experience in
Varroa Control

Marjan Debelak: An Improved Beekeeping Method
in Two-Storey AŽ-Triplet Basing on the Latest
Experiences with Maximum Construction AŽ-Hive
System

FROM FOREIGN LITERATURE

Mary and Bill Weaver: Pollination Can Be a
Remunerative Business, Too

Janez Mihelič: Good News With Varroa Control

FROM SOCIETY LIFE

Ludvik Kramberger: The Danjko Gornja Radgona
Beekeepers Society's Annual General Meeting

The BAS's Club Committee: An Invitation for
Applications for the XXVth Jubilee-Meeting and Contest
of Young Beekeepers

Marjan Papež: The Sixth Ambrose's Dance in Polhov
Gradec

Ivan Pehant: Beekeeping, an Optional Subject in 9-Year
Primary School

Zlatko Kuk: The Kapca Beekeepers Society's Tenth
Anniversary

IN MEMORIAM

SMALL ADVERTISEMENTS



Čebela na spomladanski vrbovi mačici.

PRVO OBVESTILO UDELEŽENCEM KONGRESA APIMONDIA 2003

UVOD

Organizacijski odbor kongresa Apimondia 2003, ki bo od 24. do 29. avgusta prihodnje leto v Ljubljani, je že več kot deset tisoč čebelarjem in čebelarškim strokovnjakom v več kot 55 držav, ki so članice Apimondie, posredoval prvo obvestilo skupaj z obrazcem za predprijavo za udeležbo na kongresu.

Spodbudna je novica, da je v Cankarjev dom in tudi na ČZS doslej prispelo že več kot tri tisoč predprijav za udeležbo za kongresu, vsak dan pa jih po pošti prispe nekaj deset novih. Izjemno zanimanje vlada tudi za razstavne prostore. Tako so precej velike površine razstavnega prostora že rezervirali razstavljavci iz Evrope in Južne Amerike. To kaže, da bo kongres v Ljubljani verjetno rekorden tako po številu udeležencev kot razstavljavcev.

Za čebelarje člane Čebelarke zveze Slovenije z veljavno člansko izkaznico bo organizacijski odbor zagotovil popuste za enodnevne vstopnice, posebne večje popuste pa bodo imeli predvsem tisti čebelarji, ki bodo kakor koli sodelovali pri pripravah na

kongres, bodisi kot prostovoljci – soustvarjalci slovenske čebelarke razstave bodisi kot sodelavci odborov kongresa, ki so navedeni na koncu prvega obvestila.

Pododbor za razstavo prosi vse čebelarje, ki imajo svoje zasebne zbirke in bi želeli bodisi z eksponati bodisi z delom pri postavitvi sodelovati na razstavi »SLOVENSKO ČEBELARSTVO NEKOČ IN DANES«, da se prijavijo po telefonu št. 01/421 79 45. O vseh podrobnostih sodelovanja se bomo dogovorili s prijavitelji osebno.

Način pošiljanja referatov bo zaradi uvajanja nove računalniške tehnologije spremenjen oziroma posodobljen. Avtorji bodo dobili natančna navodila o tem v drugem obvestilu, ki bo objavljeno letos poleti.

Vsem, ki se želite udeležiti te velike čebelarke prireditve kot redni udeleženci kongresa (vseh pet dni), priporočamo, da natančno preberete prvo obvestilo.

PRVO OBVESTILO

POVABILO

Čebelarstva zveza Slovenije in Apimondia vabita na XXXVIII. mednarodni čebelarški kongres API-MONDIA. Kongres bo v Ljubljani, glavnem mestu Slovenije, domovine Antona Janše in avtohtone kranjske čebele. V veliko čast nam je, da se bodo pri nas zbrali čebelarji in raziskovalci z vsega sveta. Nacionalni organizacijski odbor vas prisrčno vabi na APIMONDIO 2003. Pričakujemo vas v Ljubljani.

PROGRAM

Nedelja, 24. avgusta

zvečer: sprejem gostov in otvoritev razstave ApiExpo

Ponedeljek, 25. avgusta

dopoldne: plenarna zasedanja in simpozij

opolodne: predstavitev posterjev

popoldne: plenarna zasedanja in simpoziji

zvečer: skupščina

Torek, 26. avgusta

dopoldne: plenarna zasedanja in simpozij

opolodne: predstavitev posterjev

popoldne: plenarna zasedanja in simpoziji

zvečer: ogled diapozitivov,
večer slovenske kulture

Sreda, 27. avgusta

dopoldne: plenarna zasedanja in simpozij

opolodne: predstavitev posterjev

popoldne: plenarna zasedanja in simpoziji

zvečer: ogled filmov

Četrtek, 28. avgusta

dopoldne: plenarna zasedanja in simpozij

opolodne: predstavitev posterjev

popoldne: plenarna zasedanja in simpoziji

zvečer: skupščina,
sklepna slovesnost

Petek, 29. avgusta

strokovni izleti

PRIJAVA STROKOVNIH PRISPEVKOV

Vse informacije o prijavi prispevkov bodo objavljene v drugem obvestilu. Predsedniki stalnih komisij za APIMONDIO bodo izbrali prispevke za ustno predstavitev in posterje. Vsi prispevki morajo biti v štirih izvodih v katerem koli uradnem jeziku Apimondie. Vsaj en izvod izmed štirih mora biti v angleščini. Vse prispevke je treba poslati na naslov: Apimondia, General Secretariat, Corso Vittorio Emanuele 101, 1-00 186 Rome, Italia, tel. & faks +39-06-685-2286, e-pošta: apimondia@mclink.it

APIEXPO

Razstava ApiExpo bo v razstavnem hodniku v Kulturnem in kongresnem centru Cankarjevega doma. Razstavljalci se bodo na površini 2500 m² predstavili s če-

belarsko opremo, publikacijami, pijačami, čebeljimi izdelki in z vsem, kar je povezano s čebelami. Standardni razstavni prostor (3 x 3 m) vključuje eno prosto kotizacijo za kongres; ta omogoča prost vstop na vsa plenarna zasedanja, simpozije in posebne dogodke. Vsak razstavljalavec lahko kupi dodatno vstopnico za ceno »spremljevalca«. Standardna oprema vključuje standardno stojnico s stranskimi in zadnjimi stenami, dva stola, električni priključek in razsvetljavo.

CENIK RAZSTAVNEGA PROSTORA

Stojnica 3 x 3 m	Pred 30. 9. '02	Pred 30. 5. '03	Po 30. 5. '03
S standardno opremo	1300 EUR	1600 EUR	1900 EUR
Brez standardne opreme	1100 EUR	1300 EUR	1700 EUR

TEKMOVANJE

Tekmovanja bomo pripravili na področjih: inovacije, izdelki iz čebeljih pridelkov, filmi, diapozitivi, fotografije, čebelarke knjige, znamke, revije, emba-laža, web strani in oglasi. V okviru tekmovanja bo tudi izbor najboljših razstavne stojnice. Natančne informacije bodo objavljene v drugem obvestilu.

URADNI JEZIKI

Uradni jeziki za Apimondio so angleščina, nemščina, španščina in francoščina. Simultano prevajanje v uradne jezike bo na plenarnih zasedanjih ter na otvoritveni in sklepni slovesnosti.

KRAJ DOGODKA

Kongres bo potekal v kulturnem in kongresnem centru Cankarjev dom v središču Ljubljane. Kongresni center je v bližini številnih hotelov, trgovin, restavracij, starega mestnega jedra in drugih znamenitosti. Cankarjev dom sprejme 5000 obiskovalcev. Vsako leto v njem pripravijo približno 250 mednarodnih kongresov in podobnih prireditev. Več informacij dobite na spletni strani Cankarjevega doma: <http://www.cd-cc.si>

SLOVENIJA – VAŠA GOSTITELJICA

Slovenija leži v Srednji Evropi, meji z Avstrijo, Hrvaško, Madžarsko in Italijo. Slovenija je znana po raznolikosti pokrajini; poseben pečat ji dajejo Alpe, Jadransko morje, kras in panonska nižina. Na manj kot 20.300 km² živi dva milijona prebivalcev. Več informacij o Sloveniji dobite na spletni strani: <http://www.creativ.si/tourist>

LJUBLJANA – VAŠA GOSTITELJICA

Ljubljana, prestolnica Slovenije, je dinamično, kulturno, trgovsko mesto, le uro vožnje oddaljeno od Alp in nekoliko več od Jadranskega morja. V sproščnem okolju slikovitega starega mestnega jedra s številnimi majhnimi gostinskimi lokali in trgovinami prirejajo šte-

vilne kulturne dejavnosti, prav zaradi tega pa je Ljubljana še privlačnejša.

HOTELSKE PRENOČITVE

Hoteli so tako v središču mesta, tj. v bližini Cankarjevega doma, kot tudi v drugih delih mesta in v bližnjih okolici Ljubljane. Natančne informacije bodo objavljene v drugem obvestilu.

IZLETI PRED KONGRESOM IN PO NJEM

Slovenija je dežela z izjemno raznoliko pokrajino. Udeleženci predkongresnih in pokongresnih izletov bodo imeli izjemno priložnost za ogled naravnih in kulturnih znamenitosti Slovenije ter bogate čebelarke tradicije.

KOTIZACIJA

Vsa vplačila morajo biti nakazana v evrih. Kotizacijo za spremljevalca lahko kupite, če vplačate kotizacijo za ves teden. Prav tako samo za ves teden plačana kotizacija vključuje strokovne izlete. Enodnevni obiskovalci bodo vstopnice za strokovne izlete lahko kupili na okencu za registracijo, ceno pa bomo določili v drugem obvestilu.

CENIK

	Pred 30. 9. '02	Pred 1. 6. '03	Po 1. 6. '03
Tedenski obisk kongresa			
udeleženci kongresa	300 EUR	340 EUR	390 EUR
spremljevalci	200 EUR	230 EUR	260 EUR
Enodnevni obisk kongresa	90 EUR	100 EUR	120 EUR

Dodatne informacije:

Gorazd Čad, Cankarjev dom
Kulturni in kongresni center
Prešernova 10 – 1000 Ljubljana – Slovenija
e-pošta: gorazd.cad@cd-cc.si
Spletna stran: <http://www.cd-cc.si>

KDO SODELUJE PRI ORGANIZACIJI KONGRESA APIMONDIA 2003 (Ljubljana, 24. 8.–29. 8. 2003)

Kot informacijo objavljamo imena članov organizacijskega odbora za kongres Apimondia 2003. Pozivamo vse, ki bi želeli sodelovati pri organizaciji kongresa in ki bi vas to delo zanimalo, da se povežete s predsedniki posameznih pododborov. Če želite dobiti podrobnejše informacije o delovanju pododborov ali kakršne koli druge informacije o kongresu, pokličite Jasno Kralj na ČZS (01 – 421 79 45).

Organizacijski odbor za Apimondio

Predsednik kongresa: Lojze Peterlec
Predsednik organizacijskega odbora: Franc Šivic

Vodja projekta: Gorazd Čad
Generalna sekretarka: mag. Jasna Kralj
Član: dr. Janez Grad

Pododbori:

za program
za razstavo
za spominke
za tekmovanje
za kulturni program
za izlete
za informiranje
za sponzorje
za prostovoljce

Predsedniki:

dr. Janez Poklukar
Janez Mihelič
Ljubo Struna
mag. Malči Božnar
Verena Štekar - Vidic
mag. Mira Jenko - Rogelj
dr. Janez Grad
Aleš Mižigoj
Borut Preinfalk

Povabilo vodstvom in članom čebelarških društev

Vodstvo in gradbeni odbor ČZS vabi člane čebelarških društev, da z delovnimi akcijami pripomorejo k dokončanju del pri Čebelarskem centru Slovenije.

Delovne akcije bomo organizirali vsak petek in soboto od 8. 3. 2002 dalje.

Potrebno je še urediti okolico in poti, zasaditi medovito rastlinje in očistiti objekt ter okenska stekla.

Prosimo vas, da svojo udeležbo najavite tajništvu ČZS do navedenega termina, tel. 01/421 79 40.

ČZS in Gradbeni odbor

CERES, d.o.o.

Mirna 14, 9000 Murska Sobota

TRGOVINA MARTJANCI

tel.: (02) 548 16 39, GSM: 041 882 871

Po ugodnih cenah ponujamo ves čebelarški material. Imetnikom čebelarških kartic omogočamo 5-odstotni popust pri nakupu in gotovinskem plačilu v vrednosti več kot 5.000 SIT in 10-odstotni popust pri nakupu v vrednosti več kot 15.000 SIT.

Vsako drugo in četrto sredo v mesecu od 8. do 10. ure nasveti Jožeta MATAVŽA, dr. vet. med.

Po dogovoru dostavimo čebelarški material na dom oziroma na sedež ČD. Ob delavnikih je trgovina odprta od 8. do 16. ure, ob sobotah pa od 8. do 12. ure.

Se priporočamo!

NOVO!
Specializirana trgovina
čebelarškim materialom

ČEBELARJEVA OPRAVILA V NAKLADNEM PANJU V MARCU

Franc Prezelj – čebelarški mojster



Za ta mesec sem se odločil napisati nekaj razlogov, zakaj sem listovni panj zamenjal z nakladnim panjem. Pisanje mi je nekoliko poenostavil Marjan Debelak, avtor članka z naslovom PREDNOSTI ČEBELARJEVA Z VELIKOPROSTORNINSKI MI AŽ PANJI, objavljena v prvi letošnji številki Slovenskega čebelarja. Za boljše razumevanje omenjenega članka in popolnejše informacije si dovoljujem nekoliko dopolniti in pokomentirati navedbe v tem članku in upam, da mi avtor članka tega ne bo zameril.

Vzornik čebelarjev po vsej Evropi in tudi drugod po svetu, naš rojak Anton Janša, je pred približno 240 leti kot prvo značilnost, ki jo mora imeti dober čebelji panj, zapisal: »Prostor v panju se mora dati zvečati ali zmanjšati, primerno številu čebel. Več čebel potrebuje večji, manj čebel manjši prostor. Če se število čebel zmanjša, se mora zmanjšati tudi prostor v panju, kadar se čebele pomnožijo, pa zvečati.« Za optimalno izrabo čebeljih paš je potrebna tudi ustrezna površina zgrajenega satja, saj to odločilno vpliva na donos. Vse to je v praksi veliko lažje uresničiti v nakladnem kot v listovnem panju, to pa navaja tudi avtor omenjenega članka.

Starorimsko modrost »Ponavljanje je mati modrosti« lahko v čebelarstvu uporabimo tudi tako, da se skušamo čim bolj približati naravnim nagnjenjem čebel, ki po skoraj nespremenjenih pravilih živijo že več kot 50 milijonov let. Ena od teh značilnosti je tudi drevesno duplo s svojo značilno obliko pokončnega valja.

Dejstvo, da je donos na panj odvisen od števila čebel v družini, je znanstveno dokazano in potrjeno v praksi, znano tudi vsem razgledanim čebelarjem. V okviru ponavljanja lahko uvrstimo tudi »teorijo iz tujih učbenikov«, ki je nastala na podlagi dolgoletnih poskusov pri več sto čebeljih družinah (Farrar, Avestini, Taranov ...). Dosežke te »teorije« so uspešno preizkusili napredni slovenski čebelarji, nekateri pa so svoje dosežke tudi objavili. Najplodovitejši znanstveni raziskovalec in čebelar praktik, ki je rezultate raziskav objavil v številnih publikacijah, je univ. prof. dr. Jože Rihar. Njegovega prispevka k napredku slovenskega čebelarstva preprosto ni mogoče spregledati. Prav tako niso zanemarljive niti izkušnje, ki jih je objavil Maks Krmelj.

Avtor je v začetku navedenega članka vede ali ne vede spregledal, da je Anton Žnidaršič leta 1928, ko je bil znameniti AŽ panj v največjem vzponu, vse listovne panje prodal in odlejel čebelaril v nakladnih panjih. Kot razgledanemu podjetniku in naprednemu čebelarju mu namreč ni bilo težko narediti ekonomskega izračuna in primerjati donosnost obeh panjskih sistemov. Avtorju omenjenega članka želim še veliko prijetnih uric na poti k popolnosti. Dozdajšnji uspehi pa mu tega ne zagotavljajo, ker se problemov loteva po mojem mnenju na neuresničljiv način.

Marec je tisti čas, ko se vsako leto prebudi narava, včasih prej, včasih pozneje, vedno pa je v tem mesecu čas za prvi pomladanski pregled čebeljih družin. Vsekakor je koristneje nekoliko zamujati s prvim pregledom kot prehitovati čas, saj s tem povzročimo več škode kot koristi. Za to opravilo bomo izbrali enega izmed prvih toplih dni, ko bo temperatura v senci vsaj 15 °C. Vsa opravila v panju bomo načrtovali vnaprej in jih z vso pozornostjo opravili v čim krajšem možnem času. Satja z zalego ne vlečemo iz panja, ampak ga samo premaknemo na ustrezno mesto. Spomladi se zelo poveča poraba hrane, tako da dobra čebelja družina marca porabi od dva do tri kilograme hrane, aprila pa še približno za 50 odstotkov več. Če marca ugotovimo, da ima družina manj kot sedem kilogramov hrane, jo nadoknadimo iz zaloge. Zavedati se moramo, da je naša kranjska sivka doma na Gorenjskem, tam pa ni nič nenavadnega, če paša nepričakovano presahne. Čebela, prilagojena takšnim naravnim razmeram, omeji zaleganje takoj, ko se zmanjša zaloga hrane, ki zagotavlja nemoten razvoj družine. Ta značilnost kranjske sivke loči od nam najbližje italijanske čebele, ki zalega do zadnjega. Če ji zmanjka hrane za nadaljnji razvoj, pa izpije zalego in jo zmeče iz panja.

Očistili bomo podnico ter ocenili moč in lego čebeljega gnezda. Družine, ki sedijo ob strani panja, bomo premestili v sredino plodišča, pri tem pa ne smemo spreminjati razporeda satja v gnezdu. Hkrati bomo medene sate namestili v neposredno bližino gnezda, da jo bodo čebele s lahkoto dosegle tudi ob morebitni nenadni ohladitvi. Z delnim odkrivanjem zimske hrane ob gnezdu spodbudimo hitrejši razvoj, čeprav je naša kranjska sivka že po naravi nagnjena k eksplozivnemu spomladanskemu razvoju. Hitrejši razvoj se nam bo obrestoval pri prvi izdatnejši spomladanski paši, ki je v Sloveniji najbolj zanesljiva in razmeroma najslabše izrabljena. V tem

obdobju v nobenem primeru ne smemo razbijati gnezda, ampak samo zagotoviti ustrezen prostor za nemoten razvoj. Nezaseden prostor v panju porablja energijo, ki je v primerno velikem prostoru čebele usmerjajo v gretje zalege. Družinam, ki smo jih zazimili v dveh nakladah, zdaj pa zasedajo samo eno, odvezamo spodnjo naklado, tistim družinam, ki zasedajo manj kot eno naklado, pa prostor zmanjšamo s pregradno steno iz lesonita. Kljub vsej pozornosti pri prvem pregledu včasih najdemo osirotele družine ali družine, ki so jeseni zaradi pomanjkanja trotov prelegle z neoplojeno matico. Take družine razderemo, čebele pa ometemo pred stojščem, da se vletijo v sosednje panje. Družine, za katere presodimo, da so zaostale v razvoju, vendar so zdrave, združimo s povprečno družino, tako da naklado s šibko družino vstavimo na podnico, normal-

no družino pa nad njo. **Nikdar ne združujemo dveh slabičev.** Med obe nakladi vstavimo plast naluknjane časopisnega papirja. Za to, da bi si v čebelnjaku prizadevali vzdrževati slabiča, ni nobenega pravega razloga. Družino, ki smo jo izgubili pri tem posegu, bomo v obdobju intenzivnega razvoja uspešno nadoknadili z narejencem.

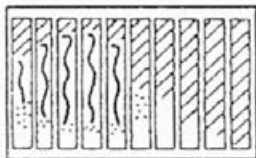
Ugotovitve, ki smo jih zaznali pri prvem spomladanskem pregledu, zapišemo na panjski karton, na katerega bomo vpisovali vse pomembnejše ugotovitve in opravila, ki jih bomo izvedli med čebelarstvo sezono. Podatke za vsako čebeljo družino lahko zapisujemo posebej v čebelarski dnevnik. Vodenje čebelarskega dnevnika predpisujejo tudi ustrezni predpisi. V pripravi je žepni koledar za prihodnje leto, ki ga bomo prejeli vsi člani Čebelarske zveze Slovenije in ga bomo lahko uporabljali kot predpisani dnevnik. Vodenje evidence je potrebno za pregled vseh posegov v čebeljo družino. Vpisi nam pokažejo uspešnost posameznih posegov, po njihovi analizi pa se bomo odločali, na kakšen način bomo posamezne ukrepe izvajali v prihodnje. Iz vpisov v dnevnik sta razvidna tudi uporaba zdravil in izvajanje apitehničnih ukrepov za zatiranje bolezni. Skratka, dnevnik je spričevalo dobre čebelarske prakse, ki je pogoj za pridelavo najbolj kakovostnih čebeljih pridelkov.

Zdaj je zadnji čas, da se odločimo, kako bomo prihodnje leto pomlajevali čebelje družine in kako se bomo oskrbovali z mladimi maticami, prav tako pa tudi, da pripravimo vse potrebno za te posege. Že dolgo je znano, da je treba vzdrževati samo mlade rodovitne matice, ker so le-te precej bolj plodovite, da rojivosti sploh ne omenjam. V svojem čebelarstvu praviloma vsako leto menjam matice. Pustim samo približno desetino starih matic, torej samo tiste, ki se izkažejo kot najboljše. En del matic kupim pri vzrejevalcu, ki je vključen v uradno selekcijo Kmetijskega inštituta Slovenije, preostale pa vzredim doma. Kupljene matice imajo boljše možnosti za selekcijo, saj je za kakovostno in zanesljivo selekcijo vzrejnega materiala potrebno dolgoletno spremljanje in odbira najboljših družin iz čebelnjaka z najmanj sto pridobitnimi čebeljimi družinami. Tega merila pa sam ne dosegam. Kljub temu za zdaj še nisem opazil, da bi bile kupljene matice občutno boljše od tistih, ki jih vzredim doma. Po mojem je vzrok za to v dejstvu, da ima po metodi, ki jo uporabljam, matica v vsej razvojni dobi najboljšo možno oskrbo družine v rojilnem razpoloženju in dovolj prostora za zaleganje takoj po oploditvi.

Matice za domačo rabo vzrejam tako, da panje za ta namen pripravim že spomladi. Nakladni panj s pregradnimi stenami pregradim v tri oddelke. Srednjemu oddelku zaprem spodnje žrelo in odprem okroglo žrelo na nakladi, obrnjeno v nasprotno smer. Najboljše panje, ki jih nameravam uporabiti za odvzem vzrejnega materiala, označim že pri prvem pregledu. Družine v teh panjih spodbujam k

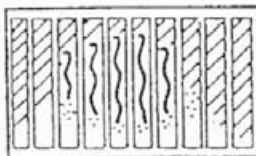
Popravek čebeljega gnezda – pri eni nakladi

prej



gnezdo čebelje družine ob strani panja

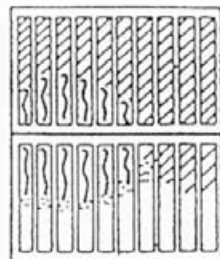
potem



čebelje gnezdo smo premestili na sredino panja

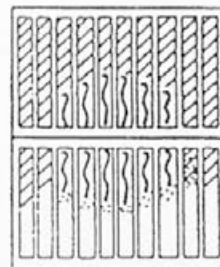
Popravek čebeljega gnezda – pri dveh nakladah

prej



čebelje družine, stisnjene ob steno panja

potem



čebelje gnezdo, postavljeno v sredino panja; na dveh stranskih satih natrgamo pokrovce

rojilnemu razpoloženju, ki se normalno pojavi v sredini aprila. Tedaj na mesto panja v rojilnem razpoloženju postavim panj, pripravljen za vzrejo mladih matic. Še prej v vsak oddelek vstavim satni pitalnik s sladkorno-beljakovinsko pogačo in en izdelan mlad sat, delno napolnjen z medom ali preostalo zimsko hrano. Vsak stranski oddelek dobi en sat pokrite zalege iz plemenjaka, srednji pa dva z lepim zrelim matičnikom in čebelami. Na naklado položim matično rešetko in mediščno naklado, ki jo izmenično napolnim z mladimi sati in satnicami. Satnice prej popršim s sladkornim sirupom v razmerju 1 : 1. Če-

bele z matico in preostalo zalego v plemenjaku postavim na novo stojišče in ga oskrbim kot narejenca. Prvi pregled novih družinic opravi po enem tednu. Po približno treh do štirih tednih, ko je matica povsem razvita, jo označim z lakom za nohte ustrezne barve. Tako narejene rezervne družinice uporabljam glede na potrebe. V istem panju postopek ponovim še dvakrat ali trikrat. Pri tej metodi čebele normalno prinašajo med v mediščno naklado in zelo hitro zgradijo satnice. Doma vzrejene matice dodajam pridobitnim družinam vedno skupaj z rezervno družinico, saj to zagotavlja nemoten razvoj brez prekinitve zaleganja.

ČEBELARJEVA OPRAVILA V AŽ PANJU V MARCU

Franc Panker – čebelarji mojster, Murska Sobota



Z marcem se končuje zimsko obdobje. Dnevi se daljšajo, s tem pa se zvišujejo tudi dnevne temperature. V prvi polovici marca je srednja dnevna temperatura že lahko okoli 9 °C.

Narava se prebuja, prihaja pomlad. Tudi čebelarji nestrno pričakujemo pomlad in izžimitev naših ljubljenc.

Kako pa naše čebele? Njihovo stanje v tem mesecu je ogledalo čebelarjevega dela vse od avgusta naprej. Zdaj se pokažejo vse napake, ki smo jih storili v minulem letu. Tako se pokaže, če čebel nismo imeli na **pomlajevalni** paši, na kateri bi si nabrale zadostne količine cvetnega prahu in vzredile ustrezno število zimskih čebel, prepozno zdravljenje varoe, prepozno krmiljenje za zimsko zalogo, neustrezna hrana, premajhna zaloga zimске hrane, več let stare matice in predolgotrjno vztrajanje na hojevi paši. Temu primerne bodo tudi posledice. Marca bo čebelar prvič posegel v čebeljo družino. Poseg mora biti strokovno utemeljen in hiter, saj tako čebelji družini pomagamo, da preživi in se spomladi hitreje razvija. V začetku meseca še vedno več čebel odmre, kot se jih izleže. Za našo kranjico je značilno, da v povprečnih vremenskih razmerah krivulja pada do sredine meseca, nekje po 15. marcu pa se začne strmo vzpenjati. Družina postaja vse bolj živalna, tako da vrhunec doseže že v začetku junija. **Kdaj, zakaj in čemu bo čebelar posegel v čebeljo družino?**

Kdaj? Ko je temperatura vsaj 9 °C v senci in kadar je to zares nujno (**pomanjkanje hrane**).

Zakaj? Prvi spomladanski kontrolni pregled naj bi čebelar opravil pri vseh čebeljih družinah. Vse ugotovitve pri posamezni družini naj skrbno zapiše v evidenčni list panja (ta vsebuje podatke o moči čebelje družine, o tem, koliko ulic zaseda). Kako to ugotoviti? Z baterijsko svetilko posvetimo med ulice in tako ugotovimo, kje je gnezdo, koliko ulic zaseda

in kolikšna je moč čebelje družine. Hkrati osušimo opažni material ali ga zamenjamo z novim. Vratca panjev odpremo, da se vse dobro posuši. Čebele nam bodo zelo hvaležne, saj za čebeljo družino ni slabšega kot vlažen in zatohel panj.

Čemu poseg v čebeljo družino?

V čebeljo družino posežemo, če je gnezdo ob steni panja, saj obstaja nevarnost, da družini zmanjka hrane. Znano je, da čebele ne zapustijo zalege in raje umrejo od gladu tako rekoč pri polni skledi. Sicer pa ob nizkih temperaturah čebele ne morejo zapustiti gruče, da bi prinesle hrano z oddaljenih satov. Če čebela v takih razmerah zapusti gručo, otrpne in odmre. Zato mora čebelar taki družini pomagati. Z nasprotni strani gnezda odvzame vsaj dva sata pokrite hrane in cvetnega prahu, preostale sate pa tako rekoč prelista. Satov ne izvleče, v bližino gnezda da sat pokrite hrane in cvetnega prahu. (S pleskarsko lopatico potegnemo po satu, tako da popokajo pokrovci). Hrane v nobenem primeru ne sme-



Sati pripravljeni za razkuževanje



Moj način razkuževanja satja

mo odkriti, saj bi s tem povzročili iztekanje hrane iz sata in zaradi tega celo morebiten rop. Temu satu dodamo še sat s pokrito hrano. Čebele po potrebi jemljejo odkrito hrano, hkrati pa dobijo podoben občutek kot pri dražilnem krmiljenju. Marca je zelo pomembno, da čim dlje ohranimo zimske čebele (funkcije njihovih žlez) in s tem pripomoremo k hitrejšemu razvoju čebelje družine. Čebelar opravi temeljit pregled vseh čebeljih družin, ko se vreme ustali in so dnevne temperature več kot 15 °C. **Kako opravi ta poseg sam in na kaj sem posebej pozoren?**

Na vratih panjev imam pritrjen evidenčni list panja. Ta vsebuje pomembne podatke, kot so: matica – izvor, rod, starost matice, dodane satnice, dodani sati zalege, odvzeti sati zalege, dodana količina hrane, količina hrane, pridelek medu, biološko zatiranje varoe – sintetična zdravila, čistilni nagon itd.

Ali ima čebelja družina zadostno zalogo kakovostne hrane?

Moč čebelje družine (ovrednotena z 2, 3, 4, 5).

Pregled čebelje zalege

Poraba hrane se marca poveča za 2–3 kg, odvisno od moči družine. Čebelja družina naj bi imela marca za nemoten razvoj vsaj 8–9 kg ustrezne hrane. Če čebelja družina nima zadostne količine osnovne hrane, zaostaja v razvoju. Saj vemo, da ima naša kranjica občudovanja vredne lastnosti: preživi številčno oslabela (8.000–12.000 čebel), pozimi porabi razmeroma majhno količino hrane, zato pa ima buren spomladanski razvoj. Čebelja družina mora stalno imeti stik s hrano in cvetnim prahom, saj je od tega v veliki meri odvisen nemoten razvoj. Marca, po ustalitvi vremena, so moji posegi v družino omejeni na dodajanje medenih satov s spraskanimi pokrovi ob zalego in obračanje satov. Sate obračam tako, da zadnji del sata pride naprej k žrelu in nasprotno. Res je, da je s tem nekaj več dela,

a razvoj družine je izjemen. Ko pride družina zadaj na mrežo, jo začnem krmiti s tekočino. Pitalno korito imam posebej prirejeno za kontroliran odvzem hrane. V začetku dodajmo čebelji družini manjšo količino tople in ne preveč goste hrane, da čebele navadimo na pitalno korito.

Moč čebelje družine. Čebelar ne bi smel imeti oslabeledih čebeljih družin, a to je skoraj nemogoče. Taka družina potrebuje več oskrbe, zato se je moramo čim prej znebiti. V prejšnji številki Slovenskega čebelarja sem opisal, kako postopamo s takimi čebeljimi družinami. **Najučinkovitejše in najcenejše zdravilo za brezmatične in trotave družine je omelce – metlica.**

Pregled čebelje zalege. Posebej sem pozoren na strnjeno, obseg in na morebitne spremembe zalege. Če je kaj narobe, to skrbno zapišem, ugotovim vzrok in nato ukrepam. Nič ni prepuščeno naključju. Z lastno selekcijo mi je uspelo vzrediti čebele, ki imajo izrazit čistilni nagon, so mirne in imajo velik obseg zalege. Seveda je bilo treba za ta uspeh žrtvovati veliko truda, časa in znanja.

Rezervne družine in njihova oskrba. To je poglavje zase. Dandanes, ko so čebelje družine napadene z varoo in drugimi boleznimi, je nujno imeti rezervne družine. Čebelar, ki ima določeno znanje, namreč lahko v čebelarški sezoni naredi precejšnje število narejencev, ne da bi pri tem preveč oslabil pridobitne panje in s tem zmanjšal pridelek. O tem bom pisal v eni od prihodnjih števil. Rezervnim družinam, ki so preživele, bi moral čebelar nameniti več pozornosti, saj bodo prav te nadomestile odmrle pridobitne družine ali pa bodo okrepile družine, ki bodo zaostajale v razvoju. S prezgodnjim posegom v čebeljo družino lahko povzročimo več škode kot koristi. Čebelarji različno opravljamo čebelarska opravila, čeprav bi moralo naše vodilo biti, da čebelar omogočimo čim boljše razmere v panju in zunaj nje. Čebelja družina je biološka celota, ki se odziva na dražljaje tako v panju samem kot v njegovi okolici. Narava se prebujajo. Zacvetele bodo prve spomladanske cvetlice, kot so teloh, zvončki, trobentice in spomladanska resa, od dreves pa rumeni dren, iva, leska, črna jelša, brest itn. Čebele bodo nabrale prvo obnožino in medicino. Ta seveda ne bo zadostovala za sprotno porabo hrane. Zato jim bo treba dodajati hrano v obliki raznih pogač, sirupov in sladkorne raztopine. Pogače kupujte pri proizvajalcu, ki jih ustrezno deklarira in ki opravlja tudi ustrezne analize. Privoščimo čebelar najboljše!

NASVET – Krmite, ko se vreme ustali in ko to potrebujejo čebele!

Opozorilo čebelarjem prevažalcem: Do konca marca je treba oddati mrtvice za laboratorijski pregled na nosemo.

Za člane Čebelarске zveze Slovenije (velja od 11. 1. 2002)

	Cena z DDV		Cena z DDV
LITERATURA		NALEPKE, LETAKI	
Med in zdravje – Kapš	8.200	Samolepilna nalepka za kozarec	6
Varoza čebel – Rihar	3.300	Plakat – Življenjski ciklus čebelje druž.	700
Mana iglavcev, napoved med. – Rihar	3.200	Plakat KBZ (blagovna znamka)	600
Mladi čebelar – Gregori	600	Plakat – Kranjska čebela – njena dežela	300
Čebela se predstavi – krožkarji		Razglednica s čebelarskim motivom	200
Čebela se predstavi – nekrožkarji			
Od čebelnjaka do medenjaka – Angerer	900	ODLIČJA, DIPLOME	
Priročnik za začetnike	300	Odličje A. Janše – komplet	3.600
Igra – Odkrivanje čebelarstva	500	Različne diplome	100
VIDEOKASETE		SLOVENSKI ČEBELAR	
Čebelarstvo	3.000	Izvod SČ člani	700
Zreja matic	2.500	Izvod SČ nečlani	750
		Koledar 2002	200

DDV ni obračunan: Ur. l. RS 89/98-26-8

VETERINARSKI NASVETI ZA MESEC FEBRUAR HUDA GNILOBA ČEBELJE ZALEGE V LETU 2001 V SLOVENIJI

Anita Vraničar - Novak, dr. vet. med.

Leta 2001 je bila na območju Slovenije odkrita huda gniloba čebelje zalege v 140 čebelarstvih s 584 bolnimi in uničenimi čebeljimi družinami (za primerjavo: v letu 2000 je bilo v Sloveniji odkritih 119 žarišč hude gnilobe čebelje zalege s 473 bolnimi in uničenimi čebeljimi družinami).

Na podlagi teh podatkov je mogoče sklepati, da ta bolezen zelo ogroža čebelje družine v Sloveniji. Na območju, za katerega sem pristojna (Posavje, Dolenjska, Bela krajina), slišim od čebelarjev najrazličnejše razlage o tem, v katerih čebelarstvih oziroma pri katerih čebelarjih se bolezen pojavlja. Ena od zgrešenih razlag je, da se bolezen pojavlja pri »starejših« čebelarjih. V vseh teh letih (od leta 1996), odkar delam na Oddelku za zdravstveno varstvo čebel na tem območju, sem hudo gnilobo čebelje zalege ugotovila tako pri mladih čebelarjih, čebelarjih srednjih let kot pri starejših generacijah čebelarjev. Poznam čebelarje, ki so si nakopali že osmi križ, pa imajo čebelnjake zgledno urejene. Pri teh letih marsikomu že opeša vid, a si pri pregledovanju pokrite zalege na satju pomaga s povečevalnim steklom. V nobenem čebelnjaku poleg drugega čebelarskega orodja ne smejo manjkati zobotrebci (najbolje pakirani posamič). Z njimi pregledujemo spremembe v pokriti zalegi. Naj vam ne bo škoda

predreti pokrovčka, če je le-ta kakor koli drugačen od drugih (vdolben, nagrizen, drugačne barve).

Pri sistematičnih pregledih čebeljih družin v čebelnjakih se pogosto dogaja, da mi hoče čebelar pokazati samo »lepe« sate s strnjeno pokrito zalego. Ni dovolj, da pregledujete in hkrati občudujete samo polno zaležene sate. Pregledati morate tudi sate, na katerih so le posamezne pokrite celice. V literaturi je navedeno, da se ob hudi gnilobi čebelje zalege v čebelnjaku pojavlja vonj po mizarskem lepilu – kleju. Ko se pojavi ta vonj, je bolezen že toliko napredovala, da so v čebelnjaku obolele že vse družine. Za hudo gnilobo čebelje zalege zelo drži rek »Bolje je preprečevati kot zdraviti oziroma uničiti«, zato:

- skrbimo za splošno higieno v čebelnjaku,
- redno, vsaj enkrat na mesec pregledujemo zalego,
- ne prinašajmo v čebelnjak ničesar, kar bi lahko bilo okuženo s sporami hude gnilobe (npr. nepregledane čebelje družine, izposojeno orodje in oprema, satje, med itn.),
- redno obnavljajmo satje,
- ne obiskujmo tujih čebelnjakov,
- izogibajmo se večjih smetišč, na katera bi lahko zašli ostanki okuzenega medu.

HUDA GNILOBA ČEBELJE ZALEGE V SLOVENIJI – KRAJI, ZA KATERE ŠE VEDNO VELJA ZAPORA

POZOR! Napisani so samo kraji, v katerih smo ugotovili žarišča. Zapora ogroženega območja obsega območje v polmeru treh kilometrov.

Občina	Kraji	Zapora
GRAD LENDAVA	POMURSKA REGIJA ROGAŠOVCI PETIŠOVCI	Še velja Še velja
TOLMIN	SEVERNOPRIMORSKA REGIJA VOLČE	Še velja
HERPELJE-KOZINA KOPER	JUŽNOPRIMORSKA REGIJA NASIREC PRADE, STARA ŠALARA	Še velja Še velja
MOZIRJE ŠENTJUR PRI CELJU ŠMARTNO OB PAKI ZAGORJE OB SAVI	CELJSKA REGIJA SPODNJA REČICA DOLGA GORA GAVCE, SLATINA, REČICA OB PAKI ČEMŠENIK	Še velja Še velja Še velja Še velja
KRŠKO ŠENTJERNEJ SEVNICA RAKA	POSAVSKA IN DOLENJSKO-BELOKRANJSKA REGIJA IVANJŠE DRAMA, DOL. STARA VAS, VRBOVCE LOG, ŽIGRSKI VRH, GORENJE BREZOVO RAKA	Še velja Še velja Še velja Še velja
GROSUPLJE DOL PRI LJUBLJANI RIBNICA KAMNIK MORAVČE LITIJA	LJUBLJANSKA REGIJA UDJE, PREDOLE LAZE TRAVNA GORA ŠPITALIČ STEGNE SPODNJI HOTIČ	Še velja Še velja Še velja Še velja Še velja Še velja
KIDRIČEVO SLOVENSKA BISTRICA ZAVRČ ORMOŽ RAVNE NA KOROŠKEM VIDEM PRI PTUJU DORNAVA	MARIBORSKA IN KOROŠKA REGIJA SPODNJI GAJ GAJ, SLOV. BISTRICA, DEŽNO GORIČAK SREDIŠČE OB DRAVI, VINSKI VRH BRDINJE, TOLSTI VRH ŠTURMOVCI LASIGOVCI	Še velja Še velja Še velja Še velja Še velja Še velja Še velja

ČEBELARSKA RADIJSKA PREDAVANJA V MARCU 2002

MARCA boste v oddaji KMETIJSKI NASVETI na prvem programu Radia Slovenija lahko poslušali:

- v torek, 5. marca, ob 12.30, bo Danijel Šavli govoril o čebelarjenju na Primorskem;
- v torek, 19. marca, ob 12.30, bo Tone Pogačnik govoril o prevoznem čebelarjenju.

Urednica Ivanka Polanec



XIX. MEDNARODNI KONGRES MEDU BREZ MEJA

Milan Meglič, Franc Šivic

Obvezno združenje čebelarjev Goriške pokrajine vsako leto v Gorici v Italiji organizira mednarodni čebelarški kongres, na katerem poleg Avstrije že tradicionalno sodeluje tudi Slovenija. To je pravzaprav čebelarški kongres treh držav – Italije, Slovenije in Avstrije. Lanski je bil 14. oktobra, iz Slovenije pa se ga je udeležilo precej čebelarjev iz Goriške in nekaj čebelarjev iz notranjosti države.

Osrednja tema kongresa je bila »Značilnosti, trgovina in poraba medu«. Vsaka država je sodelovala z eno temo.

Italijo je zastopala dr. Lucia Piana, ki velja za eno največjih poznavalk organoleptičnih lastnosti medu ne samo v svoji domovini, ampak jo poznajo in cenijo tudi drugod po svetu. Izhaja iz znane družine Piana iz okolice Bologne, ki se je proslavila z velikoserijsko vzrejo matic svetlorumene pasme.

Povedala je, da ima organoleptično ali senzorično ocenjevanje medu v Italiji že dolgoletno tradicijo. Razvili so jo pravzaprav tisti strokovnjaki, ki so to delo opravljali najprej na področju vinarstva. Sprva je bilo to ocenjevanje nekakšna pomožna metoda, ki ni bila enakovredna kemičnim in pelodnim analizam medu, zaradi podrobnejšega poznavanja fiziologije človeških čutil in zaradi izkušenj pri ocenjevanju vin, sirov, pršuta in drugih živil pa se je zelo uveljavila, tako da je dandanes že samostojna veda.

Opravljajo jo skupine izbranih in izurjenih strokovnjakov, pri svojem delu pa so sposobni izključiti zunanje in psihološke vplive.

Ker je Italija geografsko in podnebno zelo razgibana, italijanski čebelarji pridelujejo veliko vrst medu. Tako se npr. lahko pohvalijo z rododendronovim medom z alpskih pašnikov, z medom jagodičnice, drevestaste rese in divje materine dušice na Siciliji. Poleg tega italijanski čebelarji pridelujejo še akacije (robinije), kostanjev, lipov, repični, sončnični, deteljni, regratov, evkaliptusov, pomarančni in rožmarinov med. Posebna kategorija je zadnja leta škržatov med, ki ga zvečine izvozijo v Nemčijo.

Naslednji govornik iz države gostiteljice je bil dr. Raffaele Cironi, predsednik Zveze italijanskih čebelarjev in urednik njihovega glasila APITALIA (na Apimondii 2001 v Južnoafriški republiki je zanj prejel zlato medaljo), poleg tega pa še glavni finančnik. Ker ima odlične zveze in številne prijatelje na različnih ministrstvih v Rimu, poleg tega pa tudi izjemne govorne in diplomatske sposobnosti, zelo uspešno predstavlja čebelarstvo kot nepogrešljivo gospodar-

sko panogo, ki si zasluži vso pozornost in jo je treba tudi finančno izdatno podpirati.

V Italiji je skupaj 85.000 čebelarjev, ki čebelarijo z 1.400.000 čebeljimi družinami (to je 17 odstotkov vseh čebeljih družin v Evropi!), po večini v modernih DB nakladnih panjih. Po številu panjev je Italija četrta najmočnejša evropska država. Na leto pridelajo povprečno 11.000 ton medu (Slovenija 2.000 ton). V tej državi porabijo na leto 22.000 ton medu, torej ga morajo kar polovico še uvoziti.

Povprečna poraba medu na prebivalca v Italiji je 450 gramov (evropsko povprečje je 600 gramov, v Nemčiji in Grčiji 1.200 gramov). Proizvodni strošek je 5 DEM na 1 kg. Povprečna cena uvoženega medu je 1,50 DEM. Posredne koristi čebelarstva zaradi opravevanja so ocenjene na 3 milijarde DEM na leto.

Dr. Cironi si je kot urednik čebelarške revije in edini plačani funkcionar Čebelarске zveze Italije za bližnjo prihodnost zastavil tri cilje:

1. Ob pomoči kolegov urednikov in novinarjev pri časopisih, radijskih in televizijskih postajah seznaniti javnost s koristnostjo uživanja medu in pridobiti čim več porabnikov med tistimi, ki medu ne uživajo.

2. Z dodatnimi informacijami in znanstvenimi ugotovitvami o koristnosti čebeljih pridelkov za človeški organizem povečati porabo pri tistih porabnikih, ki med že uživajo.

3. Razviti in razširiti nove proizvode, ki bodo vsebovali med.

Dr. Cironi se udeležuje vseh večjih srečanj čebelarjev po Italiji, jim predava, jih obvešča o novih zakonskih predpisih in seznanja z dogajanjem v čebelarškem svetu.

Slovenijo je zastopal g. Milan Meglič s predavanjem »Kontrolirana pridelava medu«.

Da bi porabniku zagotovili najvišjo možno kakovost medu in hkrati kar največjo zaščito, smo čebelarji v okviru Čebelarške zveze Slovenije oživili projekt nadzorovane pridelave medu. Nadzor v celotnem procesu pridelave na podlagi meril HACCP in dobre čebelarške prakse opravljajo predvsem pregledniki za med. Ti pregledujejo čebelarstva in pri tem opozarjajo na pomanjkljivosti pri pridelavi medu, ob tem pa opravijo tudi delno analizo medu. Če je izvid pozitiven, čebelarju izdajo zaščitne prelepke »Slovenski med kontrolirane kakovosti«. Poleg strokovnih služb Čebelarške zveze skrbi za dodaten nadzor še kontrolni laboratorij. Čebelarška zveza Slovenije si prizadeva, da bi država čebelarjem priznala

kontrolirano pridelavo, saj bi s tem dobili še dodaten nadzor in hkrati tudi pomemben dodatni argument pri trženju visoko kakovostnega slovenskega medu.

Avstrijo je na kongresu v Gorici zastopala dr. Anita Lauteman s predavanjem »Proizvodnja, kakovost in trgovanje z medom v Avstriji – koroški vzorec«.

Na kratko je predstavila najnovejše razmere v avstrijskem čebelarstvu, število čebelarjev, čebeljih družin, strukturo čebelarjev, povprečne pridelke medu, tipične vrste medu, ki jih pridelujejo avstrijski čebelarji, pa tudi druge čebelje pridelke, cene medu in posamezne lastnosti, npr. HMF, pH, elektroprednost, vsebnost vode. Za pridobitev znaka kakovosti mora biti opravljena laboratorijska analiza medu.

Navedimo nekaj števil, ki veljajo za vso Avstrijo: Ljubiteljskih čebelarjev je 25.200, čebelarijo s 350.000 čebeljimi družinami, povprečno po 14 na čebelarja.

Poklicnih čebelarjev je 300, čebelarijo z 31.000 družinami, povprečno po 100 na poklicnega čebelarja. Povprečni letni pridelek je od 18 do 28 kilogramov na panj.

Avstrijec poje 1.300 gramov medu, 38 kg sladkorja, 6,8 kg čokolade in 6,5 kg sladoleda na leto.

Avstrijski čebelarji pridelajo na leto približno 6.000 ton medu, to pa je samo približno polovica domače porabe, zato morajo preostanek uvoziti.

Po končanem posvetovanju so organizatorji kongresa nagradili udeležence natečaja za med s pisnimi priznanji za kakovost. Med dobitniki priznanj prve, druge in tretje kategorije je bilo tudi nekaj slovenskih čebelarjev. Med osmimi najboljšimi, ki so prejeli odličja, je bilo sedem italijanskih čebelarjev in slovenski predstavnik Franc Šivic.

Ob koncu posvetovanja je podpredsednik ČZS udeležence na kratko obvestil o pripravah na Apimondio v Sloveniji leta 2003 ter povabil italijanske čebelarje, naj se kongresa čim bolj udeležijo množično.

Med goriškim kongresom so italijanski čebelarji pripravili tudi sejem, na katerem so se izkazali kot dobri gostitelji, saj smo lahko poskusili različne vrste medu. Opazili smo tudi zgledno sodelovanje čebelarjev z Goriškega z italijanskimi čebelarji onstran meje.

S ČEBELARSKE POTI PO JUŽNI AFRIKI

Franci Marolt

Po kongresu APIMONDIA 2001, ki je bil v Durbanu v Južnoafriški republiki, sem obiskal več južnoafriških čebelarjev. Več o zanimivejših čebelarških zadevah iz te 9000 km oddaljene dežele pa v spodnjih vrsticah.

Čebele in čebelarске razmere v JAR

Južnoafriška republika ima dobre pašne razmere in je bila še pred desetletjem skorajda raj za čebelarjenje. Na večini njenega ozemlja je razširjena pasma *Apis mellifera scutellata*, znana tudi pod vzdevkom »ubijalska čebela«. To je v resnici zelo srdita čebela, kar naj bi bila v precejšnji meri posledica tradicionalnega načina pridobivanja medu, to je ropanja čebeljih gnezd, pri čemer so po navadi preživele zlasti najbolj napadalne družine. Tako lahko dobi žrtev, bodisi žival bodisi nezaščiten človek, od te pasme čebel tudi nekaj sto ali celo nekaj tisoč pikov hkrati. Ob tem je zanimivo, da so piki približno pol manj boleči kot piki naših čebel.

Druge po razširjenosti je kapska čebela ozimoma *Apis mellifera capensis*. Je bolj mirna kot *scutellata* in temne, skoraj črne barve. Razširjena je povsem na jugu države. Ta čebelja pasma je znana po tem, da čebele delavke lahko zalegajo jajčeca, iz katerih se razvijejo delavke ali matice, ne morejo pa odlagati jajčec za trote. Če družina izgubi matico, čebele same zaležejo novo. Kakor so povedali čebelarji, je takšna matica nekoliko slabša

od normalno vzrejene, vendar je njena potomka povsem normalna. Družine te pasme tako nikoli ne propadejo zaradi brezmatičnosti, to pa je v svetu čebel velika posebnost. Ob tem je po svoje ironija, da je prav ta zanimiva posebnost kapske čebele vzrok propadanja čebel v Južnoafriški republiki, čebelarjem pa zadnjih deset let povzroča veliko gospodarsko škodo. Poglejmo vse skupaj nekoliko podrobneje.

Obe čebelji pasmi sta tisočletja živeli ločeno, razen na majhnem območju ob Indijskem oceanu. Zaradi prevozov čebel na paše in oprasha pa sta se pasmi začeli mešati, to pa škoduje predvsem pasmi *scutellata*. Čebele kapske pasme imajo poseben feromon, in če npr. dve ali tri zaidejo v družino *scutellata*, jih te občutijo kot matico in jih začnejo krmiti z matičnim mlečkom. Kapske tujke tako začnejo zalegati jajčeca, iz katerih se razvijejo nove kapske čebele, vendar tudi te postanejo zalegajoče čebele (po naše bi dejali »trotovke«, tamkajšnji čebelarji pa jim rečejo kar »matice«). S povečanjem števila kapskih čebel v družini čebele *scutellate* čedalje težje prepoznajo svojo matico oz. njene feromone. Nazadnje jo prenehajo krmiti in ostanejo brez nje. Družina začne slabeti in v panju ali duplu je čedalje manj čebel, saj kapske čebele zalegajo neprimerno manj kot matica pasme *scutellata*, ki lahko zaleže tudi 4000, po nekaterih navedbah celo 5000 jajčec na dan (za matice kranjske čebele

velja, da zaležejo 2500, po nekaterih navedbah največ 3000 jajčec na dan ...). Hkrati v družini zmanjka dojlj, ker vse izležene kapske čebele postanejo »matice«. Družina pasme *scutellata*, ki lahko šteje do 80.000 delavk, v nekaj mesecih propade in v panju ostane majhna gruča kapskih čebel. Te potem posamič ali kot majhen roj pogosto zaidejo v sosednje družine in jih uničijo na enak način.

Da bi preprečili nadaljnje mešanje čebel in ker hirajoče družine pridobitno niso več zanimive, nekateri čebelarji ob koncu sezone uničijo vse svoje čebele, bolj vestni pa uničujejo posamezne družine, in sicer takoj, ko opazijo po več jajčec v kakšni celici in/ali v panju ne najdejo matice. To je namreč prvi znak, da so v družini kapske tujke. Za preprečitev nadaljnjega propadanja čebeljih družin je vlada JAR leta 1991 odredila množično uničenje čebel in tistim, ki so znova naselili panje, izplačala po 90 randov za novo družino (90 randov ustreza vrednosti približno 2.430 tolarjev). Z uničenjem precejšnjega dela čebel pa, žal, niso odpravili njihovega propadanja. Eden od vzrokov za neuspeh je v tem, da živi velik del čebeljih družin v naravi (po nekaterih ocenah približno 70 odstotkov). Uničene ali propadle družine tako nadomeščajo z roji, ki po večini priletijo iz Mozambika, pa tudi iz drugih držav.



Vosek ima v marsikateri afriški državi še vedno veliko uporabno vrednost. V vaseh, v katerih nimajo elektrike, precej uporabljajo vosčene sveče, saj so cenejše in boljše od parafinskih. Sveča, ki jo drži gospa, stane v Ugandi 0,25 ameriškega dolarja, torej, približno 65 SIT.

Foto: F. Marolt



Posnetek prikazuje avtobusno postajališče v kraju Pietermaritzburg, kjer so iz drevesa veselo izletavale čebele. Na nekaterih območjih Južnoafriške republike je zelo veliko čebeljih rojev. Ti se pogosto naselijo v bližino hiš in na druga nezaželena mesta. Tamkajšnji čebelarji v takšnem primeru pokličejo čebelarja ali »specializiranega« pobiralca nezaželenih čebel.

Foto: F. Marolt

Lovljenje rojev

Južnoafriško čebelarstvo že od nekdaj v veliki meri temelji na lovljenju rojev, še posebej zdaj, ko družine propadajo zaradi kapskih čebel. Glede na način nastanka gre za dve vrsti rojev:

1. roji, ki nastanejo z deljenjem družin, torej z rojenjem, kot ga poznamo pri nas,
2. roji, ki nastanejo zaradi selitvene narave afriških čebel za hrano.

Kadar družine začutijo, da je nekje dobra paša, zapustijo svoja bivališča, čeprav imajo polna satja medu, in odletijo tudi 100 km daleč ... Ko na novem območju zmanjka paše, spet lahko zletijo nazaj. Najboljše razmere za lovljenje rojev so ob Krügerjevem parku in v pokrajini Kwa Zulu Natal. Roji prihajajo v Južnoafriško republiko od konca oktobra do junija, največ pa jih je januarja, februarja in marca, ko je glavna sezona. V teh treh mesecih imajo nekateri, zlasti za to specializirani čebelarji, polne roke dela. Pripravljajo in nameščajo škatle, ki so po večini iz plastike ali celo iz lepenke, nekateri pa nameščajo kar naklade.

V škatle dajo po navadi po šest satnikov. Še pred tem iz njih izrežejo sate, razen treh centimetrov sata ob gornji letvici, ki je hkrati vaba za roj

in osnova za sat. Ob razporeditvi škatel po terenu po večini ni pomembno, ali jih dajo na en kraj npr. pet ali petdeset, saj se bodo v skoraj vse naselili roji in začeli graditi satje, nabirati medicino in se širiti. Edina večja težava pri tem je, da čebelarjem pokradejo ali izropajo 20 ali še več odstotkov ulovljenih rojev. Kot sem že omenil, so razmere za lovljenje najboljše ob Krügerjevem parku in v bližini Mozambika. Od tam ulovljene roje, ki že veselo gradijo satje, prodajajo v notranjost države po 70 randov za roj (to je približno 1.890 tolarjev). Najpomembnejši kupci so čebelarji, ki imajo po nekaj sto do nekaj tisoč panjev in se ukvarjajo predvsem s pridelavo medu. Roje, nalovljene v različne škatle, preselijo v normalne LR naklade (včasih tudi po dva skupaj) in jim dodajo mediščne naklade. Močni roji navadno pridelajo 50 do 80 kg medu.

Južnoafriški medovi

Južnoafriški medovi so zvečinoma nenavadnega, za naše razmere nekoliko čudnega okusa. Največ pridelajo evkaliptusovega medu, in sicer od štirih vrst evkaliptusov, ki cvetijo v različnih obdobjih leta. Bolj znane sorte so še med kaktusa aloja, pomarančni in sončnični med ter med sladkornega trsa. Ta vrsta medu nastane, če čebele nabirajo sladek sok, ki se izceja iz odsekanih delov sladkornega trsa – torej junija in julija, ko sekajo sladkorni trs in ni drugih paš. Med je zelo temen, podobno kot naš gozdni, in kar prijetnega okusa. V JAR imajo tudi nekaj zelo hitro kristalizirajočih medov, npr. med aloje, ki pogosto kristalizira že v satju. Te medove spremenijo v kremno obliko ali jih le nekoliko premešajo, da nastane tako imenovani surov, presen med (=row honey). Ker je v Južnoafriški republiki precej toplo, se v kremo spremenjen med ne obnese vedno najbolje. Če npr. med aloje spremenijo v kremno obliko in stoji dalj časa na toplem, se na vrhu nabere voda in med začne fermentirati. Zato je bolje, če kristali kristaliziranega medu niso povsem zdrobljeni, ampak le »zrahljani«. Tak način so uporabljali že naši čebelarji predniki, ko »so nastrgali strdi iz skrbno spravljenega lonca in napolnili prinesen kozarec ...«. Morda bi premešan ali nastrgan kristaliziran med kazalo pripravljati in prodajati tudi pri nas. Seveda pa brez vztrajnega pojasnjevanja in ustrezne propagande prodaja verjetno ne bi bila uspešna.

V Južnoafriški republiki med po večini prodajajo v 500-gramskih plastičnih kozarcih, in sicer po 15 randov oziroma približno 30 randov za kg. Če preračunamo v tolarje, je to od 800 do 900 SIT za kg, to pa je za tamkajšnje razmere zelo drago. Povprečna plača fizičnega delavca je namreč 1000 randov (približno 27.000 tolarjev). Tako večinsko črnsko prebivalstvo medu skoraj ne kupuje. Od 45 milijonov prebivalcev Južnoafriške republike naj bi kupljen med občasno uživalo samo dva milijona lju-



Po svetu je precej razširjena prodaja nesestavljenih nakladnih panjev. Na tak način si lahko čebelar priskrbi zelo poceni panje. Preprost je tudi transport, saj sestavni deli zavzemajo le malo prostora.

Foto: F. Marolt

di, predvsem belcev. Preostali ga sploh ne uživajo ali pa samo, če ga npr. odvzamejo v naravi živim čebelam, ki so še vedno pomemben vir medu in voska.

Kljub dobrim, skoraj vse leto trajajočim pašam zadnja leta uvozijo do 40 odstotkov medu. Največ iz Kitajske, in sicer po 1100 ameriških dolarjev za tono, nekaj pa tudi iz Argentine in Avstralije. Poglavitna vzroka za uvažanje medu sta propadanje čebel in splošna zaostalost. Med črnskim prebivalstvom je še vedno v navadi ropanje čebeljih gnezd, pravo čebelarjenje pa skoraj ni razširjeno in še to je slabo razvito. Južnoafriški čebelarji tako npr. zelo malo vedo o krmljenju čebel s sladkorjem. Če bi čebelarji, ki čebel ne prevažajo, le-te v brezpašnem obdobju krmlili in tako krepili, bi po nekaterih ocenah pridelali vsaj trikrat več medu.

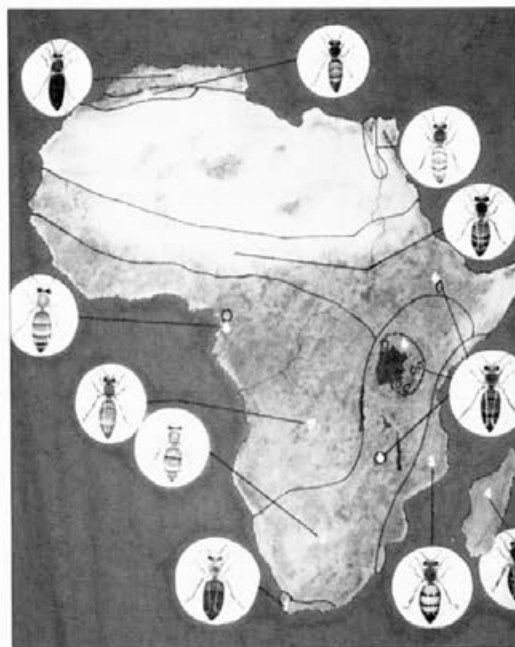
Čebelar A. E. Schnetler iz province Nort-Transvaal je tako s krmljenjem razvil zelo močno večmatično družino, ki je v enem letu pridelala **2120 funtov medu (962 kg)**, to pa naj bi bil svetovni rekord. (Vir: The South African Bee Journal, št. 3, 2001). Vsekakor bi z vlaganjem v razvoj južnoafriško čebelarstvo lahko postalo zelo uspešno.

Slovenci in afriške čebele

Naj zapišem še dve zanimivosti, povezani s Slovenci in afriškimi čebelami. Prva je, da je duhovnik Tone Kirin, po rodu iz Krškega, pred leti peljal dva AŽ panja na otok Madagaskar in skušal v njih

čebelariti s tamkajšnje majhno črno čebelo (*Apis mellifera unicolor*). Čebelarjenje ni bilo uspešno. Morda je bil vzrok v razstojščih, saj bi ta morala namesto 36,6 mm meriti le približno 32 mm. Druga zanimivost pa je s srečanja južnoafriških Slovencev 11. novembra 2001 pri slikarju Kostanjevcu v Salsolburgu. Tega sem se udeležil tudi sam.

Tam sta bila tudi ga. Pavla, po rodu iz Vodice, in g. Franc Babnik, po rodu iz Komende. Povedala sta, da je njuna hči Ann zelo navdušena za čebele. Imela je do 30 panjev, 5 let pa se je ukvarjala tudi s pobiranjem in odstranjevanjem nezaželenih rojev po Johannesburgu. Takšna storitev stane od 200 do 300 randov (5.400 do 8.100 tolarjev), pobiralcu pa ostaneta tudi vse satje in med od družine, ki jo odstrani iz kakšne luknje v hiši ali npr. iz votlega drevesa sredi naselja. Morda bi se izmed približno tristo Slovencev, ki živijo v JAR, našel še kakšen čebelar ali vsaj »lovec na med«. Velja pa dodati, kar je na srečanju bolj v šali pripomnil g. Franc Kocjančič, po rodu iz Slovenske Bistrice: »Afriški med je tudi dober, ko se ga navadiš, vendar tako dober, kot sva ga še kot otroka lizala z Norbertom Jedlovčnikom, tukajšnji ni.« Ja, bo že držalo, da je slovenski med res najboljši ...



Slika prikazuje razširjenost posameznih pasem čebele medarice v Afriki. Afriške pasme čebel so poleg evropskih najpomembnejše za svetovno čebelarstvo in pridelavo medu. Od spodaj: 1. *A. m. capensis*, 2. *A. m. scutellata*, 3. *A. m. litorea*, 4. *A. m. unicolor*, 5. *A. m. adansonii*, 6. *A. m. monticola*, 7. *A. m. jemenitica*, 8. *A. m. lamarckii*, 9. *A. m. sahariensis* in 10. *A. m. intermissa*.



Številni afriški čebelarji ne uporabljajo točil. Izrezano medeno satje zdevajo v sod in ga dobro zaprejo. Sod nato položijo vodoravno in ga kotalijo, npr. 20 metrov. Pri tem se satje premečka in razpade. Sod nato spet postavijo pokonci ter pustijo na soncu in večkrat posnamejo vosek. Ker v Afriki temperatura pogosto doseže 40 °C, je med po nekaj dneh ali že prej povsem sčiščen.

Foto: F. Marolt



Nekateri čebelarji postavijo panje na stare avtomobilske gume, stojišča pa ogradijo z bodečo žico (v ozadju). Ograja delno varuje čebele pred medenim jazbecem in pred ljudmi. Kraja panjev ali zgolj medenega satja je namreč v JAR zelo pogost pojav. Posnetek je nastal v pokrajini KWA ZULU NATAL oktobra, ko je v tej državi pomlad. Ko se pojavijo intenzivnejše paše uporabljajo po navadi eno normalno naklado ter 3 do 4 nizke naklade. Naklade so od zunaj in od znotraj prebarvane – zaščitene pred lesnimi termiti, ki se jih sicer radi lotijo.

Foto: F. Marolt



Čebele pasme *scutellata* so pri pregledu zelo nemirne, zapuščajo panj, vzletavajo, pikajo. Brez temeljite zaščite skorajda ne bi bilo mogoče pregledati družine. Sicer pa so nekateri čebelarji njihove agresivnosti celo veseli: Na tak način čebele same »držijo« ljudi stran, da jih ne zamikajo tako hitro ... Na sliki: Čebelar izrezuje trotovino za pregled glede varoze. Ta pasma se varoze v veliki meri sama ubrani, tako da zadostuje eno zatiranje na leto. Pri pregledu velja posebna pozornost zalegl, ali ni morda presledkasta ali z več jajčeci v eni celici in ali ima družina matico. Namreč, če je nima, je to pogosto znak, da so v družini kapske čebele, tako da čebelarju ne preostane drugega, kot da takšno družino uniči.

Foto: F. Marolt



Čebelar pripravlja satnike za lovljenje rojev. Pri izrezovanju pusti v satniku žico in ob gornji letvici 2 do 3 cm sata, iz katerega nekoliko postrga celice. Po 6 tako pripravljenih satnikov nato vstavi v škatle, v katere se bodo naseljevali roji.

Foto: F. Marolt



Sat iz visečega panja. V njem je evkaliptusov med.

Foto: F. Marolt



Gospa polni kozarce s premešanim kristaliziranim medom. Takšen med dosega v Južni Afriki najvišjo ceno.

Foto: F. Marolt



Tradicionalni panji v Afriki so po navadi obešeni na drevesa. Izdelani so iz šibja, lubja, slame ipd. Panj na sliki je »moderen« afriški panj s premičnimi sati, izdelan iz umetnih mas in lesa. V njem je prostora za 25 satnikov LR mere. Ob žrelu so sati z zalego, zadaj med. Preden dajo satnike v panj, namestijo v vsakega 2 cm širok papirnat trak, namočen v vosek. Sati so torej brez satne osnove. Ko odvzemajo med, medene sate izrežejo in premečkajo, podobno kot so to delali pri nas pred sto in več leti.

Foto: F. Marolt



Nekaj mesecev po vsetitvi prvih kapskih čebel v družino *scutellate* ta družina propade. Slika prikazuje gruščo kapskih čebel, ki nazadnje ostanejo v panju, ob robu gruče pa je vidna tudi čebela z rumenim zadkom, tj. čebela *scutellata*.

Foto: F. Marolt



Predaja zastave APIMONDIE slovenski delegaciji ob koncu zaključne slovesnosti 37. kongresa APIMONDIA 2001 v Durbanu, v Južnoafriški republiki, 1. novembra 2001. Bosonogi staroselec je pritekkel in večkrat glasno zaklical: »Slovonija, Slovonija, Slovonija ...« in tako svetovni čebelarji javnosti prisrčno napovedal kongres APIMONDIA 2003 v Sloveniji. To je bil svojevrsten zgodovinski dogodek. Zastavo sta prevzela g. Peterle in g. Šivic.

Foto: F. Marolt



Južnoafriška *A. m. scutellata* (imenujejo jo tudi savanjska čebela) je manjša in hitrejša od naše čebele. Med nabiranjem pogosto lebdi ob cvetu in premešča cvetni prah s ščetin v koška (zadnji nožici -drgne- drugo ob drugo ...).

Foto: F. Marolt



Točenje medu v čebelarstvu g. Bretta Falconerja v pokrajini Gauteng. S približno 5000 panji je to največje južnoafriško čebelarstvo. Sate polagajo na stroj za odkrivanje, dekleti pa jih vstavljata v točila. Stroj za odkrivanje satja je na kolesih in ga pomikajo od točila do točila. V točilnici so 4 petdesetsatna radialna točila; ko eno polnijo, preostala 3 delujejo. Med odteka v enega od dveh »bazenov« eno etažo nižje, tam ga za en dan segrejejo na 45 °C, da se hitro očisti in pozneje kristalizira. Na dan iztočijo 450 nizkih naklad oz. do največ 7 ton medu. Kadar satja ni treba odkrivati uporabijo veliko točilo za točenje celih naklad. Vanj gre 8 oziroma 16 naklad hkrati.

Foto: F. Marolt

ZAHVALA

Vsem, ki ste mi kakor koli pomagali na tej »afriški čebelarji poti« se najtopleje zahvaljujem.

Zahvala velja tudi južnoafriškim čebelarjem Williamsu, Schehleju, Jacksonu, Falconerju, Urquhartu za prijazen sprejem in izčrpno predstavitev njihovega čebelarstva.

Iskrena hvala rojaku, g. Antonu Kuherju iz Johannesburga za vso gostoljubnost, z željo, da bi večkrat prihajal v domače kraje (po rodu je iz Čret pri Sevnici oz. iz Vrhovega), in ne nazadnje hvala vsem, ki ste mi pomagali uresničiti to zahtevno in v več pogledih zelo uspešno čebelarsko pot.

Čebelarsko potovanje so omogočili: občine Sevnica, Radeče, Krško, Brežice, Ptuj, podjetja: Krka, d. d., Novo mesto, Tanin Sevnica, Ozebek, Kmetijski kombinat Ptuj in Ribarnica »Defin« Ptuj, čebelarji in čebelarska društva: Janez Hočevar, Velesovo, Srečko Rupnik, Ptuj, ČD Sevnica, Društvo za zaščito geografskega porekla in promocijo kočevskega medu, ČD Stična, Ormož, Šempeter pri Novi Gorici, Sežana, Kanal - Brda, Zagorje, Hrastnik in Medobčinska zveza ČD Kranj, osnovne šole: Brežice, Pišce, Boštanj in Sevnica.

Vsem iskrena hvala.



Izkušnje naših čebelarjev

IZKUŠNJE Z BOREČEM NA PRIMORSKEM

Renato Starc

Predlani je urednik Slovenskega čebelarja g. Janez Mihelič v našem glasilu prvič objavil novico o medenem boreču. Tako sam kot verjetno še marsikdo drug te rastline do tedaj nisem poznal. Kupil sem seme za poskus. Že deset let sicer sejem facelijo, ki zelo dobro medu. Tako sem tudi lani na površini tisoč kvadratnih metrov zasejal facelijo, poleg nje pa še medeni boreč. Obe rastlini sem posejal na isti dan, to je 29. aprila, vendar je cvetenje zaradi suše nekoliko zamujalo. Boreč je zacvetel štiri-deset dni po setvi, facelija pa nekaj dni pozneje. Dvajsetega junija je bila njiva v najlepšem cvetju. Presenečen sem bil, kaj se je dogajalo, ko sta zacveteli obe rastlini. Ker je bilo to na isti parceli, sem šel večkrat na obhod in čebele so vsakič bolj obiskovale boreč, po moji oceni za 30 do 40 odstotkov več kot facelijo, čeprav se seveda tudi tej niso izogibale. Razlika je v tem, da facelija cveti približno 30 dni, boreč pa kar 60 dni. Ko na spodnjih cvetovih boreča že nastaja seme, je na isti rastlini zgoraj še veliko na novo odprtih cvetov. Ker je bilo takrat sušno obdobje, drugo cvetje ni uspevalo, na boreču pa so čebele pridno nabirale medicino in mati-

ce so lepo zalegale. Zaradi tega se je medeni boreč pokazal kot izjemno koristen.

Boreč lahko tudi sadimo; sadike se rade primejo in takoj rastejo. Petnajstega avgusta je bilo cvetenja boreča konec. Površino sem pokosil in kultiviral. Odpadlo seme je zaradi suše vzkliko zelo pozno po prvem dežju, in to še isto jesen. Zato boreč ni zacvetel oziroma so zacvetele le redke rastline. Upal sem, da bo zimo prenesel v zelenem stanju, vendar se to ni zgodilo. Mraz je uničil tudi korenine, morda tudi zato, ker so bile letos ob morju zelo pogoste nizke temperature. Spomladi bom njivo obdelal in upam, da bo poglajalo preostalo seme, ki ni vzkliko, če ga le ni uničil mraz.

Del semena, ki sem ga kupil lani, sem razdelil prijateljem čebelarjem in vsi so izjavili, da bodo boreč sejali tudi v prihodnje. Na podlagi svojih izkušenj sklepam, da bo medeči boreč v prihodnosti zelo pomembna rastlina za čebelarje, tudi zato, ker se zelo dobro sam razmnožuje. Priporočam ga vsem čebelarjem, ki imajo v bližini čebelnjaka primerno zemljišče za sejanje.

NOVI PRIPOMOČKI IN MOJE IZKUŠNJE V BOJU PROTI VAROI

Mihael Premrl

POSODA ZA HITRO DIAGNOSTIKO NAPADENOSTI ČEBEL Z VAROO BREZ POSEGOV V PANJU

Že nekaj časa ugotavljam, da naravni odpad varoe, predvsem poleti, ko so paše intenzivne, ne pokaže prave slike okuženosti čebel s tem nevarnim zajedavcem. Zato sem se domislil preprostejše metode za diagnostiko napadenosti čebel z varoo. Iz pločevine sem izdelal posebno posodo s prostornino približno osem litrov. Na dnu posode je vložek, po navadi bela lepenka, premazana z vazelinom, na katero padajo varoe. V posodo nato vložim košarico iz kovinske mreže, skozi katero čebele ne morejo, varoa pa lahko pada skoznjjo. Košarica in posoda imata pokrov, skozi katerega z lijakom ometem v košarico čebele iz dveh satov z mlado ali polegajočo se zalego, skupaj približno pol litra mladih čebel iz plodišča. Pri tem pazim, da ne ometem matice. Posodo nato zaprem. Na dnu posode je posebna odprtina – žrelo velikosti 2 x 5 cm, skozi katerega nato vstavim listič, z dvema kapljicama hemovarja, lahko pa uporabimo tudi druga učinkovita sred-

stva. Po dimljenju »žrelo« posode za deset minut zaprem s penasto gumo in čebele večkrat nežno pretresem. Nato ga odprem in po dveh urah vrnem očiščene čebele v panj, iz katerega sem jih odzvel.

Potem na vložku preštejem odpadle varoe. Če najdem dve ali tri, je napadenost zelo majhna. Če pa pade več kot dvajset varoj, je okuženost že zelo huda, tako da moramo razmišljati o zatiranju, ki je v tem primeru nujno.

IZOLATOR ZA MATICO IN LOVILEC VAROE

Kot je splošno znano, je pri nas napad varoe največji avgusta in tudi septembra. V teh mesecih zaradi varoze odmrne tudi največ čebeljih družin. Letošnje zimo sem iz različnih člankov in pogovorov s čebelarji (Brvar, Zidarič, Flac, Bračko) spoznal, da bi bilo konec poletja in jeseni zelo priporočljivo bodisi izrezovati hudo okuženo čebeljo zalego bodisi zmanjšati zalego v panjih na minimum in šele nato zatirati varoo. Zato sem izdelal satič, ki ima dve nalogi.

Prva naloga je izolirati matico, da lahko zalega samo na tretjini površine AŽ sata, druga njegova naloga pa je, da se potem, ko se izleže preostala zalega v panju, vse varoe preselijo na satič, ki so ga medtem zgradile čebele, matica pa zalegla. Ta satič je postal magnet za varoo, ker v panju ni nikjer več sveže odkrite in tudi ne pokrite zalege. Satič ima lesen obod in je na obeh straneh obdan z matično rešetko. Vstavim ga v AŽ sat, ki je po dolžini pregrajen na dve polovici. Satič lahko prilagodimo tudi za uporabo v drugih panjskih sistemih. Ko je zalega v satiču pokrita – dvajseti do štiriindvajseti dan po zaprtju matice v satič –, jo izrežemo in matico spustimo v plodišče. Po potrebi čebeljo družino nekaj dni zdravimo, saj je družina brez vsakršne zalege, vse preostale varoe pa so na čebelah. Že pred leti in še posebej letos jeseni smo čebelarji v Mariboru

opazili, da je bilo odmiranje čebel, posebej mladic, zaradi velike okužbe jesenske zalege z varoo zelo veliko prav v tem letnem času. S pravočasnim jesenskimi omejevanjem zalege v panjih in zatiranjem varoe prihranimo precej sladkorne krme, ki jo sicer porabijo okužena zalega in pohabljeni čebele. Tako pa dobimo vitalno čebeljo družino z majhnim številom varoj in zato izvedemo samo še zimsko zatiranje varoe. Letos bodo to metodo prekinitve zaleganja in zatiranja varoe preizkusili še nekateri mariborski čebelarji, o njeni učinkovitosti pa bomo še poročali.

Obe izboljšavi bom razstavil tudi na letošnjem posvetovanju v Celju. Za vse informacije me lahko pokličete po telefonu, št. 02/46 17 439, po dvajseti uri zvečer.

IZPOPOLNJEN NAČIN ČEBELARJENJA V AŽ »TROJČKU« Z DVEMA ZAKLADAMA NA PODLAGI NAJNOVEJŠIH IZKUŠENJ V AŽ-MAKSI SISTEMU VELIKE IZVEDBE

Marjan Debelak, vodja sekcije za razvoj čebelarjenja v AŽ panjih

V minulem letu 2001 smo v neformalni skupini čebelarjev naše sekcije preizkušali pridobitne in še posebej protirojne učinke večmatičnega čebelarjenja v velikoprostorninskih AŽ panjih ter si pri tem nabrali kopico izkušenj.

Na podlagi teh izkušenj pripravljamo za to leto, torej za **leto pred kongresom Apimondie**, ponovitve najuspešnejših, po potrebi še izboljšanih načinov takega čebelarjenja. Nekateri od teh bom prikazal v tem in morda še kakšnem naslednjem prispevku. Moje pisanje je namenjeno predvsem čebelarjem, ki že preizkušajo podobne načine čebelarjenja ali pa to letos nameravajo storiti.

AŽ trojček z dvema zakladama sodi po mojem med največje praktično uporabne enote velikoprostorninskih AŽ panjev z neomejeno prostornino (po sistemu »AŽ-maksi«), ki jih čebelar lahko zelo lagodno upravlja v čebelnjaku. Gre za povezano skupino osmih panjskih oddelkov z desetimi ali devetimi AŽ sati v enem oddelku. To je po prostornini približno primerljivo s štirimi AŽ panji ali s prosto stoječim panjskim stolpom z osmimi LR nakladami. Čebelarjenje s tako velikimi enotami seveda zahteva od čebelarja nekaj več kot samo temeljno znanje o čebelarjenju. Poleg tega tako čebelarjenje z AŽ panji zahteva nekaj dodatne opreme, predvsem pa veliko dobre volje čebelarja, da ne omaga že pri prvem spodrsrljaju. **Poskus je priporočljivo začeti z manjšim številom takih enot, dokler se ne prepričamo o koristih in prednostih takega čebelarjenja. Skratka, to je kot naročeno za iskajoče ljubiteljske čebelarje, ki imajo čas in veselje za to delo in nikakor še ni zrelo za množično uporabo v večjih čebelarstvih.**

Opis načina čebelarjenja po tej različici začnimo z obdobjem, ki traja od avgusta do maja (glej risbo A). V tem obdobju opravimo zadnje točenje, nakrmimo za potrebe zimovanja in intenzivno zdravimo proti varozi. Je pa to tudi čas zimskega mirovanja in burnega zgodnjepomladanskega razvoja čebel do predrojnega vrhunca.

V tem obdobju imamo močno družino z nekoliko starejšo, vendar še vedno rodovitno matico v dveh etažah (brez vmesne matične rešetke) **spodnjega AŽ panja** v AŽ-maksi »trojčku«. **V vrhnjem AŽ panju** imamo prav tako v dveh etažah, ločeno od spodnje etaže, družino z lansko mlado matico. **Srednji panj** je prazen.

Dobro oskrbljeni in zdravi družini se spomladi praviloma sami razvijeta do predrojnega vrhunca, z zalego na 12–14 satih velikega gnezda, ki sega v obe etaži. Če družini zaradi kakšnih razlogov sami ne dosežeta tega razvoja, jima po že znanih postopkih pomagamo čebelar.

Ko družini dosežeta predrojni vrhunec (tj. v dveh etažah, polnih zalege), da čebele podsedajo, izvede čebelar v tej panjski enoti poseg, kot ga prikazuje risbi B1 in B2:

– **Iz družine v zgornjem AŽ panju** (po risbi B2, na kateri je označena vsebina satov v zakladi) preselimo k spodnji družini v AŽ panju v dodano zaklado matico in zaležene sate, kolikor jih gre v zaklado, to je 8 ali 9.

– **V zgornjem AŽ panju** pustimo sat z jajčeci za vzrejo matičnikov oziroma matice po znanih postopkih. Na vsaki stran mu primaknemo preostale zale-

žene sate iz te družine, za katere ni prostora v zakladi.

– **V časovnih presledkih** (glede na vremenske in pašne razmere) v sredini panjske enote odpiramo tri mediščne oddelke: obe etaži srednjega AŽ panja in dodamo zaklado.

– **Pomemben ukrep**, namenjen predvsem preprečevanju rojivosti in zatiranju varoe, je tudi, da spodnjima družinama z gnezdoma v spodnjem AŽ panju in v zakladi ob tej priložnosti dodamo gradilne satnike ali že izdelane trotovske sate za zaleganje trotovine po risbi B2, na kateri je označena vsebina satov.

– **Matične rešetke** namestimo na spodnjo zaklado, v kateri je preseljeno čebelarje gnezdo, nad povezovalni odprtini (vehe) spodnjega in srednjega AŽ panja ter na plodiščno etažo gornjega AŽ panja. Če uporabljamo široke AŽ satnike nad plodiščno etažo zgornje, mlade družine, matična rešetka ni potrebna.

– **Na spodnjo zaklado** obesimo Francičevo pitalno korito, v katero damo sladkorno testo in ne sladkorne raztopine, ker bi na ta način v tem obdobju zelo povečali vlažnost v panju, to pa bi utegnilo povzročiti plesnivost krajnih satov. To naredimo za spodbujanje zalegalne vneme, zlasti takoj po opisanem ukrepu, ki je za življenje čebel te panjske enote velika sprememba, kljub temu pa ne sme povzročiti zmanjšanja maksimalnega zaleganja. Če se teža panja na panjski tehtnici zmanjšuje, čebelar primanjkuje hrane v naravi, zato jo je v pravih količinah in na pravem mestu koristno nekoliko dodati. Namestitev pitalnika je na zelo primernem mestu, daleč stran od medišč in v bližini velikih potreb za krmljenje ličink!

Se bolj priporočljivo je, da hkrati s selitvijo gnezda v zaklado v obdobju hladnega vremena namesto krmjenja v pitalniku na izpraznjeno mesto dveh krajnih satičev tik nad pokonci obrnjenimi zaleženimi sati v zakladi vložimo sladkorno testo ali po gačo na podstavku in v odprti polivinilni vrečki.

Poskrbimo, da je v zakladi nameščen in odprt predor za prehod trotov in da čebele skozenj lahko odstranjujejo mrtvice iz zaklade (cevka ali predor premera približno 12 mm in dolžine nekaj cm) v prednji del panja in od tam na prosto.

– **Spodnje panjsko žrelo** na široko odpremo po celotni širini panja (odvzamemo žrelno letvico). Če imamo ohišje originalne večnamenske lesice, ga namestimo pred žrelo, da bolje zavarujemo in označimo zdaj zelo povečan čebelji glavni vhod v panj. Če te nimamo, je uporabno tudi ohišje smukalnika, kot so to preizkusili nekateri naši čebelarji (npr. naš znani čebelar Andrej Kečkeš).

– **Ob koncu tega ukrepa** na vratih zaklade odpremo zamreženo prezračevalno odprtino in jo prekrijemo s penasto gumo (ki je tam lahko ves čas!), zaklado pa prekrijemo z odejo, ki prepušča vlago. Ne smemo namreč pozabiti, da smo ta ukrep izvedli še v razmeroma hladnih vremenskih razmerah, za

to moramo storiti vse, da so čebele na toplem in na suhem!

Kako je najbolje s to preurejeno sestavljeno družino ravnati po opisanem posegu v rojno-pašnem obdobju?

– **V plodišču zgornjega panja**, iz katerega smo v spodnjo zaklado preselili matico in večino zalege, čebele same poskrbijo, da se mlada matica izleže in spraši. Čebelarji poskrbimo samo za kakovostno vzrejo, in sicer s tem, da peti dan po posegu odstranimo vse morebiti že pokrite matičnike in da približno po petnajstih dneh pogledamo, ali se je matica izlegla in ali so čebele odstranile preostale matičnike, sicer to naredimo sami.

Lahko pa, seveda, že dan po posegu v zaležen sat tega panjskega oddelka vstavimo zrel matičnik, če ga imamo, ali si ga lahko pridobimo in s tem precej skrajšamo in poenostavimo postopek. Lahko tudi pravilno dodamo že izleženo ali že sprašeno mlado matico, če pred tem iz še vedno ločenega zgornjega panja odstranimo vso odkrito zalego.

– **V spodnjih dveh gnezdih** v rojno-pašnem obdobju v presledku dveh ali treh tednov odstranjujemo po večini pokrito trotovino, izmenično iz dveh trotovskih (gradilnih ali -praznilnih-) satov in trotovskih satičev v obeh spodnjih gnezdih.

Ob tej priložnosti poskrbimo, da bo razpored satja v gnezdih glede na vsebino znova približno enak, kot smo ga uredili ob prvem posegu po vzorcu na risbi B2.

Morebitne zelo medene stranske sate iz gnezdnih oddelkov, čeprav delno zaležene, premestimo v zaklado, vstavljeno v srednji AŽ panj.

Ob koncu rojno-pašne sezone iztočimo zadnjo be-ro in hkrati za prezimitev pripravimo -supermaksipanj:

V spodnjem AŽ panju:

– **odstranimo najstarejšo matico**, ki smo jo imeli v dvoetažnem gnezdu spodnjega AŽ panja;

– **odstranimo trotovska sata;**

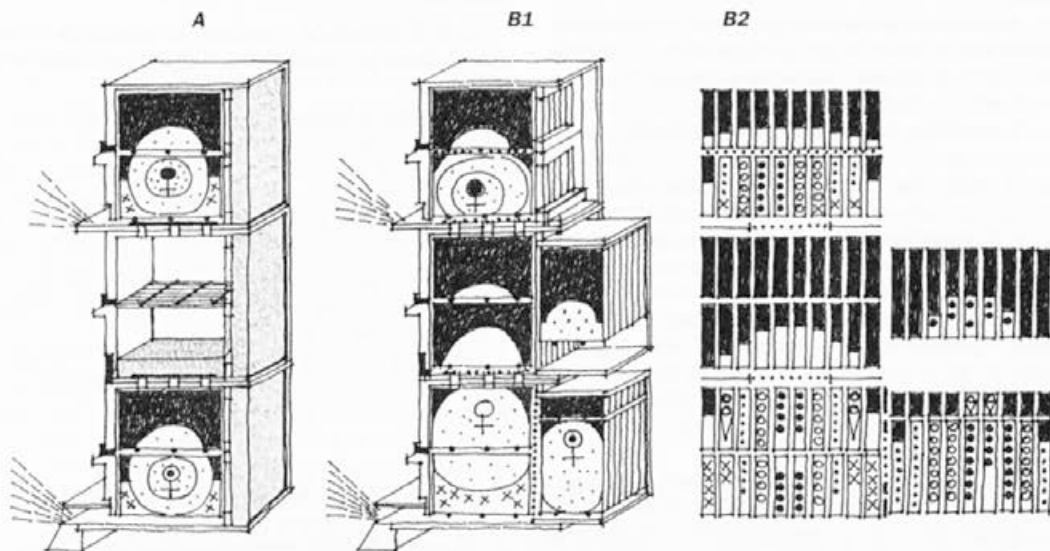
– **združimo vse zaležene sate** te družine v tisto etažo, v kateri je bil največji del gnezda, verjetno v drugi etaži;

– **v izpraznjeno (verjetno prvo) etažo spodnjega AŽ panja** iz zaklade skupaj z matico premestimo vse sate (AŽ); najbolj napolnjene sate s cvetnim prahom namestimo ob zaležene sate v obeh etažah, zaklado pa v celoti izpraznimo in za to leto je svojo nalogo opravila;

– **vstavimo Francičevo pitalno korito** ali drug primeren pitalnik.

V srednjem AŽ panju:

– **izpraznjeni (iztočeni) etaži srednjega AŽ panja**, ki smo ji izpraznili medišče, še ves čas krmjenja pustimo odprto možnost za umik pašnih čebel iz spodnjega panja. Lahko pa vanj namestimo tudi pitalno vedro. Seveda iz tega panja odstranimo tudi mediščno zaklado.



Pomen znakov:

Starost matic: a) do 1 leto
b) od 1–2 leti
c) od 2–3 leta

Vsebina satov: d) prazno
e) med
f) cvetni prah
g) satnica
h) gradilni sat s trotvino

zaležen sat s čebelno zalego, staro:
i) do 7 dni,
j) od 7 do 14 dni,
k) od 14 do 21 dni.

Risba A: Prikaz stanja v poenostavljenem prerezu skozi ta sestavljeni panj pred rojno-pašnim obdobjem in po njem (od avgusta do maja)

Risba B1: Prikaz stanja v rojno-pašnem obdobju (od maja do avgusta)

Risba B2: Prikaz namenske vsebine v posameznih satih v rojno-pašnem obdobju

V zgornjem AŽ panju:

– Veho na podnici zgornjega panja pokrijemo s tanko, trdno in ravno ploščo ter s tem ločimo zgornjo družino z najmlajšo matico od spodnje. Tej družini, ki ima vedno odprto lastno žrelo in jo zazimimo v dveh etažah, samo vstavimo pitalnik.

– Krmimo takoj po teh ukrepih. Če predvidevamo, da imajo čebele na medenih venci nad zaleženimi in obnožinskimi sati približno 5 kg medu, vsaki družini dodamo še približno 15 kg sladkorja. Po koncu krmljenja ob snetih ali priprtih panjskih vratih takoj na tesno vstavim blazino iz penaste gume, debelo vsaj 5 cm, tako da že 25 let v panjih nimam vlage. Posebej skrbno pa moramo kljub temu toplotno izolirati zunanje bočne stene panjev v skladanici!

Količina medene bere. Koliko medu smemo v povprečju pričakovati od takega panja? Za izhodišče ugibanja naj nam bo število čebel, saj med prinesejo čebele! Če čebele v tem panju oskrbimo po gornjih navodilih, imamo za vse paše v njem toliko čebel, kot jih je približno v štirih «klasičnih» dvoetažnih AŽ panjih z enoetažnim plodiščem.

Za izračun števila čebel na vrhuncu razvoja v »supermaksu« AŽ panju si pomagamo s podatkom, koliko čebel zmore razviti enomatična družina v velikem zalegalnem gnezdu (na 18 ali 20 satih, razporejenih v dve etaži) in koliko družina, ki je omejena na eno etažo AŽ.

Iztočeno količino medu iz tega panja bomo morali deliti z 2, ker smo vse »pridelali« iz dveh zazimljenih, močnih »temeljnih« družin, da bomo videli, koliko in če se nam res bolj spleča čebelariti v »supermaksiju« kot na primer v dveh posamičnih, enomatičnih AŽ panjih z zaklado, v AŽ »dvojčku« ali podobno prostornih panjih. Še bolj pa bo zanimivo primerjati donos iz tega panja z donosi iz navadnih AŽ panjev brez prostornih povečav.

Ne pozabimo pri tem na pogoj, da bomo tako število čebel (in medu) v tem panju dosegli le, če bosta obe zazimljeni družini do predrojnega vrhunca razvoja (pri meni okoli 1. maja) razvili zalego

na dvanajstih do štirinajstih satih v dvoetažnem gnezdu.

Drugi pogoj pa je, da morata obe družini, tudi po pridružitvi, še globoko v junij ohraniti največjo količino zaleganja jajčec na dan (približno 3.000, torej v vsakem gnezdu približno tri cele AŽ sate nove zalege vsak teden).

Če teh pogojev ne dosežeta družini sami, jima mora v takih izjemnih primerih z enim ali več ukrepi pomagati čebelar; z ureditvijo dvoetažnega gnezda, dražilnim krmiljenjem, menjavo matic ali dodajanjem satov s pokrito zalego in podobno. Če pa tudi ta pomoč ne zadostuje, mora čebelar pač računati s sorazmerno manjšimi donosi.

Postopno odpiranje medišč. Ker ob zgodnjem pomladnem predrojnem vrhuncu posamezna čebela družina še ne dosega absolutnega razvojnega vrha in ker so v naši domovini tako velike potrebne razlike in zaradi tega tudi na majhnih razdaljah zelo različne pašne razmere, tudi mediščne oddelke »odpiramo« glade na potrebe vsakega čebelarstva posebej.

Po preselitvi gnezda zgornje družine v spodnjo zaklado bomo najprej odprli mediščni oddelek, ki je tik nad dvoetažnim gnezdom v spodnjem AŽ panju. Ker smo iz zgornjega AŽ panja v zaklado poleg večjega dela zaleženih satov preselili tudi večji del panjskih čebel te družine, je ob slabših vremenskih in pašnih razmerah to etažo koristno začasno »zapreti«. Morda pa bomo vendarle imeli srečo in bodo čebele izdatno nabirale po naši pobožni želji nezastropjeno medicino na regratu, sadnem drevju, repici in drugih medenih virih cvetoče pomladi, tako da bi bilo koristno uporabiti tudi medišče v zgornjem AŽ panju!?

V drugi etapi, ko se čebele obilneje razmnožijo in je nastopil čas za povezavo zgornje nove družine z mlado matico s spodnjima dvema gnezdoma, predurmi pa je morda odlična paša na akaciji, smreki ali travnikih, seveda »odpremo« gornji mediščni oddelek v srednjem AŽ panju. Tedaj je tudi čas, da znova spustimo čebele v najbolj zgornjo etažo »supermaksija«, če tega nismo storili že prej.

V tretji etapi, ko število čebel v panju doseže absolutni vrhunec, zamedijo pa lipa, kostanj, hoja, škržat ..., tej panjski kompoziciji dodamo še zadnji panjski prostorninski del, in sicer kot četrti mediščni oddelek z zaklado k srednjemu AŽ panju.

»Pomlajevanje« matic. Način čebelarjenja v tem velepanju vsako leto vključuje bolj ali manj samedjno pomlajevanje matic. V zgornjem AŽ panju čebelar vsako leto ob preurejanju za rojno-pašno obdobje uredi tako, da čebele same vzredijo mlado matico. V spodnjem AŽ panju pa čebelar ob koncu rojno-pašnega obdobja in preurejanju panja za prezimovanje odstrani najstarejšo matico in jo skupaj s celotnim gnezdom nadomesti z nekaj več kot leto dni staro matico, ki je bila pred tem v spodnji za-

kladi. Če težko iščemo starejšo matico za odstranitev, pustimo odločitev o izbiri čebelam oziroma maticama, saj se bo hitro pokazalo, katera je bolj spretna in srečna (?) pri spopadu za prestol. Upati je samo, da bo tudi zmagovita matica spopad preživela brez zdravstvenih posledic! Moje izkušnje te vrste so žal take, da tem spopadom nisem naklonjen, ker se je že primerilo, da je družina ostala brez obeh matic.

Večnamenski protirojni ukrepi. Ko smo iskali potrditev domneve o popolnem protirojnom učinku večmatičnih družin, smo se v naši skupini odločili, da v teh poskusnih družinah namenoma skoraj popolnoma opustimo druge (»klasične«) protirojne ukrepe. Videli pa smo, kot sem že poročal, da v izjemno rojnih letih zgolj protirojni učinek večgnezdnih družin ne zagotavlja popolne varnosti pred rojivostjo. Morda zadostuje samo v določeni večmatični kombinaciji, vendar bo treba to še natančneje dognati in preizkusiti.

V pričujoči predlog načina čebelarjenja v »supermaksiju« so vključeni najobetavnejši protirojni ukrepi, ki temeljijo na večgnezdnem (večmatičnem) protirojnom učinku in tudi na nekaterih drugih ukrepih iz »klasične« protirojne orožarne. Vsi, v tem predlogu uporabljeni protirojni ukrepi, so namenjeni tudi drugim čebelarskim ciljem. Lahko bi rekli, da je njihov **protirojni učinek pravzaprav stranski dobiček, kajti:**

– z večmatičnimi, protirojno delujočimi gnezdi dosežemo obilico čebel in s tem tudi **medu;**

– z mlado matico in njenim gnezdom v razvoju dosežemo tudi preprosto vzrejo in **»pomlajevanje« matic;**

– s stalno obilno količino odkrite zalege, ki deluje protirojno, hkrati spodbujamo čebele k **intenzivnejši pašni dejavnosti;**

– z obilno gradnjo, zaleganjem in odstranjevanjem pokrite trotovine pridobimo poleg protirojnih učinkov in spodbude za pašo tudi odlični **»rojni barometer«** in predvsem za zdravje čebel in ljudi povsem neškodljivo sredstvo za **odstranjevanje varoj** ter zanesljiv **vpogled v obseg napadenosti družine z varoo.**

Če protirojno oskrbo sestavljenih družin v »supermaksiju« opravljamo preveč površno ali če je leto izrazito rojno in čebele morda kljub vsemu sedejo na roj, imamo v tako prostornem panju še vsaj en zelo učinkovit **rezervni protirojni ukrep:**

– da podremo maticnike in vse sate s pokrito zalego premostimo v mediščne oddelke (najprej v priročno mediščno zaklado). Čez 5–10 dni moramo vse premeščene zaležene sate pregledati, ali morda čebele ne gojijo zasilnih maticnikov.

Ta ukrep prestavljanja zalege seveda zaradi varnosti lahko izvedemo tudi, preden čebele sedejo na roj in tako poleg vseh drugih protirojnih varoval pri tem načinu čebelarjenja še dodatno zelo temeljito preprečujemo rojno razpoloženje.



Iz tuje literature

TUDI OPRAŠEVANJE JE LAHKO DONOSEN POSEL

Mary in Bill Weaver

Nekaj dodatnega denarja bi čebelarji lahko zaslužili tudi, če bi svoje čebelje panje oddali v najem za opráševanje. Če bi čebelarji vedeli nekaj tistega, kar o opráševanju dobro vedo – ali bi vsaj morali vedeti – pridelovalci sadja in zelenjave, bi se lahko pogovarjali o potrebah po opráševanju in tako bi za ta namen tudi lažje oddali svoje čebele v najem.

Če bi mimoidoče na ulici vprašali, kaj je to dobro opráševanje, bi vam verjetno večina odgovorila, da je opráševanje uspešno, kadar čebele oprášijo veliko število cvetov, da se iz njih lahko razvijejo številni plodovi. Vendar je za sadjarje opráševanje veliko več kot samo to.

Seveda je tudi zanje najpomembnejša oprášitev vsakega cveta. Tako ima na primer jabolko največ deset pečk, v vsaki ovojnicji loculesa po dve. Večina sadjarjev dobro ve, da se jabolko, ki ima na primer samo tri oprášene pečke, zelo razlikuje od jabolka s šestimi, osmimi ali več oprášenimi pečkami. Jabolko s tremi ali šestimi pečkami bo najverjetneje majhno in izmaličeno. Po drugi strani bo jabolko, ki ima oprášenih od šest do osem pečk, verjetno primerne velikosti (čeprav imajo pomembno vlogo pri tem tudi količina pridelka, torej skupna teža sadežev na drevesu, in vremenske razmere med zorenjem). Ti sadeži bodo zelo verjetno tudi lepi na pogled.

Kaj je vzrok za takšno razliko? Videti je, kot da pečke med rastjo in zorenjem sadeža niso same sebi namen, ampak imajo zelo pomembno vlogo. Vsaka oprášena pečka izloča hormone, ki spodbujajo rast sadne mase v bližini. Zato bo verjetno jabolko z manj kot eno pečko na ovojnicjo izmaličeno. Tisti deli sadeža, v katerih so pečke, se bodo razvili bolj kot tisti, v katerih pečk ni.

Glede na to sadjar ne bo samo upal, da bo oprášenih čim več cvetov (če je cvetov preveč, lahko zmanjša pridelok s kemičnimi sredstvi), ampak tudi, da bo v vsakem oprášenem plodu vsaj šest do osem pečk, saj mu to zagotavlja kakovosten pridelok.

Za sadjarje je prav tako pomembna oprášitev kraljevskega cveta. Tako imenujemo prvi cvet, ki se razcveti, zanj pa je značilno, da lahko ob primernih razmerah obrodi največji in najlepši, tako rekoč čudovit plod. Če so oprášeni tudi stranski cvetovi kraljevskega cveta (rasti začne delček glavice), bo to olajšalo kemično uničevanje le-teh.

Če čebele zaradi slabega vremena ne morejo opráševati cvetov takoj, ko se ti odprejo, zadnji cvet, ki se razcveti, nima možnosti, da bi se razvil v posebej lep sadež. Zato naj čebelar, ki želi izrabiti priložnost, svoje čebele prepelje v sadovnjak takoj potem, ko se začne odpirati kraljevski cvet, izkušen sadjar pa bo to vse kakor znal ceniti.

Opráševanje lahko prepreči hladno in deževno vre-

me. Če je temperatura manj kot 5 do 10 °C, se zrnca peloda pri jabolkih, tudi če katera čebela nabira medicino, počasi razvijajo, počasi rastejo tudi pelodne vrečke, zato je možno tudi napačno opráševanje. Če pa so temperature zelo visoke, lahko nastane neobičajen pelod, to pa je vzrok za kratkotrajno reproduktivno življenjskega čveta.

Sorta rdeči delišes se teže oprášuje kot druge sorte jablan. Razlog za to je pojasnil Don Elfving z univerze v Washingtonu. »Pri večini sort jablan,« pravi Elfving, »sestavlja struktura, ki vsebuje cvetni prah, trdo ovojnico, ki je trajna ovira, podobno kot ovojnicja okoli ženskih delov cveta. Čebela, ki želi nabirati medicino, se mora povzpeti prek te ovojnice, pri tem pa v okolico raztrsa cvetni prah. Ob tem čebela raztrsa pelod tudi po svojem telesu, in ko prispe v samo središče cveta, da bi se napila medicine, neizogibno opráša brazdo pestiča.« Pri cvetovih rdečega delišesa pa je »ovojnica«, ki varuje dele, v katerih je pelod, lahko pretrgana in nekatere čebele se hitro naučijo, da obstajajo tudi lažje poti do medicine. Namesto da bi se povzpelle prek »ovojnice« in se zaprašile s cvetnim prahom, se spuščajo na listič cvetnega venca, se sprehodijo po robu in skozi odprtino v pelodni ovojnicji od strani pridejo do medicine, jo popijejo ter odletijo naprej, cvet pa ostane neoprašen. »Kako se boste bojevali proti temu?« se je vprašal Elfving. »Tako, da boste na enoto površine, zasajene z rdečim delišesom, postavili več panjev kot na površine z drugimi sortami jablan. Če bi imel sadovnjak z rdečim delišesom, bi vanj postavil po tri panje na oral (op. prev.: nekaj manj kot polovica hektarja). Ne samo da je zaradi tega v sadovnjaku več čebel, predvsem je tako v njem več mladih čebel, ki še niso odkrile, kako lahko do medicine pridejo tudi od strani, skozi odprtine v ovojnicji, zato bodo tudi uspešno oprášile vse cvetove.

Tudi opráševanje hrušk je težavnejše kot opráševanje jablan. Ker je koncentracija sladkorja v medicini hruškovega cveta manjša – pogosto je v njej manj kot 10 odstotkov sladkorja, v medicini jabolčevega cveta pa tudi do 40 odstotkov –, se čebele zaradi izobilja jabolčnih in regratovih cvetov izogibajo hruškovi.

Zaradi tega so nekateri sadjarji na Zahodu začeli iz helikopterjev trositi cvetni prah po sadovnjakih (cena za oral je 60–80 ameriških dolarjev). Tako na primer neko helikoptersko podjetje iz ameriške zvezne države Washington v svojem oglasu pravi, da »s pelodom opráša« nekaj tisoč oralov površin, še posebej pa so pozorni na nasade mladih hrušk. To, pravzaprav umetno opráševanje pa ne more v celoti nadomestiti čebeljih panjev, zato jih najemajo še naprej, in sicer od enega panja in pol do dveh panjev na oral. Sadjarjem opráševanje s helikopterjem zagotavlja oprášitev, kljub temu pa nekateri dvomijo o učinkovitosti tega postopka, za-

to predlagajo, da bi bilo denar bolje porabiti za najetje večjega števila čebelijih panjev.

David Green iz Južne Karoline se že leta ukvarja s problemom oprasha, v tem obdobju pa je razvil tudi posebno strategijo za oprasha hrušk. Po njegovem mnenju je za oprasha hrušk najbolje »počakati, da se razvije 20 do 30 odstotkov cvetov,« saj pri hruškah ni treba biti pozoren na kraljevski cvet kot pri jablanah. Potem pokosi travnik, na katerem prav tedaj cveti regrat, in na sončen dan zgodaj zjutraj pripelje čebele.

«Čebele, ki smo jih prepeljali na novo pasišče, najprej nabirajo medicino na najbližjih cvetovih. V treh do štirih urah, preden čebele izvidnice odkrijejo pašo z večjo koncentracijo sladkorja v jablanovih cvetovih v bližnjem sadovnjaku, lahko že oprasho hruške.»

Po Elfvingovem mnenju je čebelarjevo najpomembnejše opravilo, da ob zazimivni poskrbi za obilne zaloge tako sladkorne raztopine kot proteinske hrane v panju, saj bodo samo močne čebele družine pripravljene za spomladansko oprasha. »Velike zaloge hrane bodo matico spodbudile k zgodnjemu zaleganju, zato bo v družini že kmalu veliko število čebel delavk. Zavedati se moramo, da je velika razlika, ali govorimo o primernih zalogah za prezimitev čebelje družine ali o primernih zalogah za njen razvoj.»

«Cvetenje traja približno teden dni, odvisno od razmer, oprashitev pa je mogoče opraviti v enem samem dnevu ali celo v nekaj urah. Da bi čebele izrabile to kratko obdobje, morajo biti dovolj močne. Že ko jih prepeljemo v sadovnjak, mora biti pripravljenih večina čebel delavk, katerih naloga je med drugim tudi oprasha. Ko so čebele na paši v sadovnjaku, ni več časa za njihov razvoj. Pomembnejše je, da so panji v sadovnjaku postavljeni v zavetrno lego in na sončno stran, kot da bi bili enakomerno razmeščeni po celotnem sadovnjaku. Čebele lahko letijo na pašo nekaj kilometrov daleč, pa kljub temu hkrati tudi uspešno oprashujejo. Pomladno direktno sonce lahko zvabi čebele na plano prej, kot bi sicer same začele izletavati. Če ob hladnem jutru opazujete čebeljo družino, boste videli, kako se počasi pomika proti tisti strani panja, ki jo segreva sonce. Počasi se čebele prikažejo na ogreti leseni bradi panja. Videti so, kot da vpijajo sončno toploto. Čebele bodo kmalu množično izletele iz panja, prav prve ure njihovega izleta pa so v nekaterih sezonah lahko odločilne za uspešno oprashitev v določenem sadovnjaku. V zvezi s tem je zelo pomembno, da je panj postavljen v zavetrje.

Čebelja družina, namenjena za zgodnje spomladansko oprasha, mora imeti mlado matico, ki bo obilno zalegala, tako da je v družini veliko pokrite in odkrite zalege. Pomembno je, da je v družini odkrita zalega, ker bodo morale čebele za hranjenje ličink izletavati iz panja in nabirati pelod. «Čebele, ki nabirajo cvetni prah, so pri oprashanju desetkrat učinkovitejše kot čebele, ki nabirajo medicino,» trdi Green.

V panju, namenjenem za oprasha, se primerno število satov s čebelami in zalego razlikuje od države do države in od območja do območja. O podrobnostih se pozanimajte v območnem čebelarjem društvu.

Na podlagi nedavno objavljene študije dr. Josepha Kovacsja iz Cornella ponujajo čebelarjem nove možnosti za oprasha jagode. Do pred kratkim so bili strokovnjaki za sadjarstvo prepričani, da se jagode opra-

šujejo predvsem z vetrom in gravitacijo, zato od oprasha čebel ne bi bilo veliko koristi. Delo dr. Kovacsja pa je to prepričanje popolnoma spremenilo. Pet let je potrpežljivo tehtal jagode, pridelane na sadikah, ki so jih oprashile čebele, in na tistih, ki jih čebele niso oprashile. V tem obdobju je ugotovil, da na rastlinah, ki so jih oprashile čebele, zrastejo večje jagode; njihova teža je za približno 20 odstotkov večja od tistih, ki jih niso oprashile čebele.

Pridelovalci jagod se doslej še ne zavedajo pomembnosti tega podatka. Če jih obiščete in se z njimi pogovorite o tem, jim boste gotovo lahko oddali čebelje panje v najem. Dr. Kovacs svetuje, da za dva orala veliko površino jagod (približno hektar, op. prev.) zadostuje samo ena močna čebelja družina. Glede na to v najem ne boste mogli dati velikega števila panjev, razen če jih ne potrebujejo tudi za druge kulture, vendar tudi ljubiteljskemu čebelarju vsak oddan panj prinaša dobiček.

Pred letom dni smo dali nekemu pridelovalcu jagod približno kilometer in pol od našega doma v najem čebelji panj, za to pa smo dobili 40 ameriških dolarjev. Pozneje je dovolil, da panj celo leto ostane na njegovi njivi jagod, ki sicer leži na območju s številnimi medovitimi rastlinami. Tako smo imeli od tega panja dvojno korist: poleg medu, ki so ga nabrale čebele, smo zanj dobili še 40 dolarjev.

Podobno kot pri jablanah, morda še bolj, je število oprashenih semen, imenovanih aheni, pomembno pri jagodah. Vsak plod jagode ima lahko več sto ahen, vsaka oprashena pa prispeva k mesnatosti sadeža, privlačnemu videzu in sladkosti ploda. Majhni in zmaličeni plodovi so takšni skoraj gotovo zato, ker so bili cvetovi slabo oprasheni.

Neki raziskovalec je že leta 1957 izmeril, da se srednja teža jagode povečuje vse do 60. obiska čebel. Pomembna je tudi oprashitev prvega cveta, ki se odpre v vsakem socvetju. Tega pri jagodah imenujemo primarni cvet. Podobno kot pri jablanah ima tudi pri jagodah prvi cvet v socvetju možnost postati najlepši plod, vendar se jagode še bolj razlikujejo po zmogljivosti ahen. Raziskovalci, ki so pripravljeno porabiti veliko časa za dolgotrajno štetje pestičev na cvetovih jagod, so ugotovili, da lahko primarni cvet jagod oblikuje približno 350 ahen. Sekundarni cvetovi (ki se odpirajo kot drugi) lahko oblikujejo približno 260 ahen, terciarni cvetovi pa približno 180.

Zgodnji cvetovi po navadi vsebujejo več pestičev in več ženskih semenskih zasnov kot tisti, ki se odprejo pozneje. Zato bodo plodovi precej večji in tudi bolj kakovostni, če boste čebele prepeljali v sadovnjak prav v tistih dneh, ko se začnejo odpirati primarni cvetovi.

Čebele bodo hitele nabirati medicino v jagodnem cvetu, še posebej zato, ker medicina jagodnega cveta, čeprav se izloča v majhnih količinah, vsebuje večji odstotek sladkorja (od 25 do 36 odstotkov) kot sočasni cvetovi drugih vrst rastlin. Raziskovalci so prav tako ugotovili, da čebele raje nabirajo medicino na cvetovih tistih sort jagod, ki vsebujejo več cvetnega prahu. Čebele zelo učinkovito oprashujejo jagodne cvetove zlasti zato, ker so tako velike v primerjavi z njimi. Celotne čebele, ki nabirajo samo medicino, se bodo dotaknile tistih delov, ki vsebujejo cvetni prah. Čebele, ki nabirajo samo pelod, se pogosto obregnejo ob prašnike, skoraj vedno pa se dotaknejo pestičev.

Kljub temu naj pridelovalce jagod, ki nameravajo prvič najeti čebele za oprashaevanje svojih nasadov, opozorimo, da čebele ne nabirajo medicidine, kadar temperature niso dovolj visoke, kadar je vreme deževno ali vetrovno (če veter piha s hitrostjo 20 km/h oziroma nekaj več kot 6 m/s). Tudi če je vreme popolnoma mirno in čebele pridno nabirajo medicidino ali cvetni prah, pa se utegne zgoditi, da rastline ne bodo oprashene. Če je na primer zunanja temperatura manj kot 14 °C, prašniki jagodnega cveta izločajo precej manjše količi-

ne cvetnega prahu. Prav tako se utegnejo tudi pri zmernih temperaturah zrnca cvetnega prahu, ki padejo na pestiče, razvijati zelo počasi, zaradi tega pa se ne oblikuje pelodna vrečka.

Po drugi strani pa pri zelo visokih temperaturah lahko nastane neobičajen cvetni prah ali so prašniki pripravljani na oploditev samo kratek čas, potem pa se posušijo.

*American Bee Journal, 3/2001
(Prevod Nuša Radinja)*

DOBRE NOVICE O ZATIRANJU VAROE

Janez Mihelič, dipl. univ. biol.

Iz znanega ameriškega laboratorija v Baton Rougeu v ameriški zvezni državi Louisiana, v katerem raziskujeta strokovnjaka John Harb in Jeffrey Harris, je prispela novica, ki bo verjetno precej spremenila zatiranje varoe v prihodnosti. Omenjenima znanstvenikoma je uspelo odbrati in vzgojiti čebele, ki v tamkajšnjih razmerah kažejo precejšnjo odpornost na zajedavca iz družine Varroa. Z odbiro in umetnim osemenjevanjem sta dokaj hitro dosegla dobre rezultate, ki se že kažejo v praksi, zato so v vzrejalšču matic v Kaliforniji že začeli vzrejati in prodajati odbrane in na odpornost proti varoi selekcionirane matice. Po oceni nekaterih poznavalcev in znanega ameriškega čebelarkega pisca Steva Taberja, ki je to novico sporočil ameriškim čebelarjem, so to najboljše novice, povezane z gojenjem čebel v zadnjem času. Ne samo, da jima je, kot poročajo, stvar uspela, ampak celo trdita, da postopek ni težaven in da bi moral uspeti vsakomur. Zanimivo bi bilo preizkusiti, kakšne rezultate bi dobili s takšno odbiro pri nas v Sloveniji pod nekoliko drugačnimi pogoji, z drugo pasmo čebel in verjetno tudi z drugo podvrsto varoe. Na podlagi svojih opazovanj in raziskav sta objavila več člankov v znanstvenih in specializiranih čebelarskih revijah. Vsi viri so zbrani na koncu tega članka.

KAKO STA SE LOTILA NALOGE.

Najprej sta si zadala nalogo določiti genetski vpliv na lastnosti čebel, ki vplivajo na povečanje odpornosti na varoo. Še posebej sta se osredotočila na tako imenovane značilnosti oziroma dejavnike **SMR – kratica v angleščini pomeni »dejavniki, ki zavirajo razmnoževanje pršic«**. Pravilno sta sklepala, da je ključ do uspeha v boju z varoo določiti ali obstajajo dejavniki, ki zavirajo razmnoževanje varoj, in jih tudi določiti.

Znano je, da varoe navadno vdrejo v čebelje celice, tik preden jih čebele pokrijejo, v njih pa se oplodijo in izvalijo jajčeca.

Iz doslej neznanega razloga pa varoe včasih jajčec v celicah ne izležejo, torej se ne razmnožujejo. To smo lahko opazili tudi v naših čebelnjakih, posledice pa so bile različne stopnje okužb čebeljih družin. Razmnoževanje varoe je časovno usklajeno z razvojem mlade čebele v pokriti zalegi.

Bistvo odbire, ki sta jo izvajala, je bilo v tem, da sta pregledovala dna zaleženih pokritih celic. Iz celic, ki sta jih odkrivala v različnih družinah sta odstranila čebele in pregledala pršice v njej. Tako sta določila (ali določile, če se sami odločite za vzrejo čebel s to lastnostjo), ali se je pršica varoa v celici razmnožila oziroma

izlegla jajčeca ali ne. Če jih je izlegla, najdemo v celici njene svetlo bele potomce, v nasprotnem jih ni.

Nadaljnji postopek je takšen: znanstvenika sta izbrala čebelje družine (matice), na katerih je bilo v celem čebelnjaku najmanj za razmnoževanje sposobnih pršic. Razmnoževanje varoj sta spremljala skozi več generacij matic, dokler se večina pršic v poskusnih družinah ni več razmnoževala. Matice druge generacije (hčerke odpornih matic, II. generacija) so bile umetno oplodjene s troti iz družin, v katerih so se varoe tudi slabo razmnoževale. Seveda je bilo najpomembnejše, kakšna bo stopnja zaviranja razmnoževanja varoj (SMR) pri hčerkah umetno oplodjenih matic oziroma ali se bo ta lastnost prenašala na potomce.

Pri prašenju oz. **oploditvi matic na naraven način** (brez umetnega osemenjevanja) jima je populacijo varoe v več generacijah uspelo zmanjšati **za 50 odstotkov**, to pa je dovolj, da bi ta čebelja družina preživela brez zdravljenja s kemičnimi sredstvi. Že samo to je seveda odličen rezultat, ki čebelarjem omogoča, da z odbiro tudi sami dosežajo dobre rezultate. Boljši rezultat pri odbiri bi seveda bil, če bi na enem območju selekcijo izvajalo več čebelarjev, zato, da bi se matice pri naravni oploditvi parile s troti, odbranimi na to lastnost. Brez dvoma pa bi pri tem lahko večjo vlogo spet odigrale plemenilne postaje, ki jih imamo še nekaj.

Znanstvenika sta se po uspešnih rezultatih poskusov povezala z vzrejalščem matic Glenn Apiaries iz Fallbrook v Kaliforniji, kjer naj bi jima pomagali vzrejati matice z genom, ki vpliva na zaviranje razmnoževanja varoj (SMR). Tako želijo na varoo odporne čebele čim bolj razširiti med čebelarje in s tem povečati pogostost pojavljanja ugodnega gena pri čebelah. Cena odbrane matice je 50 ameriških dolarjev.

Veliko čebelarjev v ZDA se je že odločilo kupiti eno teh matic in zdaj že vzrejajo hčere, ki jih oplodjujejo naravno. Prihodnje leto bomo verjetno že lahko brali v ameriških revijah rezultate in izkušnje iz prakse. O rezultatih selekcije in praktičnih koristih bomo gotovo slišali tudi od ameriških strokovnjakov veliko na kongresu Apimondie 2003 v Ljubljani.

LITERATURA

Harbo, J. R. in J. W. Harris: Resistance to Varroa destructor when mite resistant queen honey bees were mated with unselected drones. Accepted for publication in the Journal of Economic Entomology. (Članek čaka na objavo.)

Harbo, J. R. in J. W. Harris: Heritability in honey bees of characteristics associated with resistance to Varroa. J. Econ. Ent. 92: 261-265, 1999.

Harbo, J. R. in J. W. Harris: Selecting honey bees for resistance to Varroa. Apidologie, 30: 183-196, 1999.

Harris, J. W. in J. R. Harbo: Changes in reproduction of Varroa after honey bee queens were exchanged between resistant and susceptible colonies. Apidologie, 31: 689-699, 2000.

Harris, J. W. in J. R. Harbo: Low sperm counts and reduced fecundity of mites in colonies of honey bees resistant to Varroa. J. Econ. Ent. 92: 83-90, 1999.

Harbo, J. R. in J. W. Harris: Using free-mated queens to introduce genes for Varroa resistance into a population of honey bees. American Bee Journal, 140: 904-905, 2000.

Harris, J. W. in J. R. Harbo: Natural & suppressed reproduction of Varroa. Bee Culture, 129: 34-38, 2001.



Iz društvenega življenja

OBČNI ZBOR ČEBELARSKEGA DRUŠTVA PETER DAJNKO GORNJA RADGONA

Minulo leto je bilo za Radgonske čebelarje v znamenju praznovanja 50-letnice društva. Skupaj z gozdarji bi morali varovati in širiti medovita gozdna drevesa

V nedeljo, 20. januarja 2002, so se v Kmečkem turizmu Hari v Spodnji Ščavnici zbrali na občnem zboru člani Čebelarskega društva Peter Dajnko iz Gornje Radgone. Sešli so se pri čebelarju Francu Hariju, ki je v čudovitem kraju, iz katerega se razprostira pogled na Ščavniško dolino, odprl kmečki turizem. Poleg drugega je v svojo ponudbo vključil tudi številne čebelje pridelke. V kmečkem turizmu se je zaposlila hčerka Nada. Od 85 članov, kolikor jih šteje društvo, se je zbora udeležilo 60 članov. Občni zbor je uspešno vodil Bruno Jančar. Najprej je o delu društva v minulem letu poročal predsednik Stanko Korošec in navedel nekaj podatkov o dejavnostih čebelarjev v minulem letu. Kot je povedal, je bilo društvo leta 2001 zelo delavno. Tako je septembra pripravilo proslavo 50-letnice društva. V okviru praznovanja jubileja so na pobudo dolgoletnega predsednika društva Antona Novaka in ob pomoči občine Gornja Radgona izdali faksimile znamenite knjige Petra Dajnka »Čelarstvo«, ki je prvič izšla leta 1831 v Gradcu. To dejanje je na slovesnosti ob jubileju pohvalil tudi slavnostni govornik, predsednik Čebelarске zveze Slovenije Lojze Peterle. O delu društva v minulem letu je poročal še tajnik Franc Pižmoht in podrobno predstavil dejavnosti društva. O finančnem poslovanju društva je poročala blagajničarka Marija Korošec.

V razpravi so čebelarji opozarjali na bolezni, ki pestijo čebelje družine. Menili so, da se bodo morali skupaj bojevati proti temu zlu. Predlagali so ustanovitev Zveze čebelarskih društev in družin za Prekmurje in Prlekijo. Govorili so tudi o prispevkih za graditev Čebelarskega centra v Lukovici, pri kateri s svojimi prispevki sodelujejo čebelarji iz vse Slovenije. Udeležence zbora je pozdravil tudi župan občine Gornja Radgona Miha Vodenik ter pohvalil delo društva, zlasti pri skrbi za ohranjanje čebelarске tradicije. To potrjuje tudi omenjena, v 19. stoletju napisana knjiga o čebelarstvu radgonskega duhovnika Petra Dajnka. V razpravi so čebelarji povedali, da bi morali gozdarji bolj varovati medo-



vita drevesa, kot so kostanj, akacija in divja češnja. V razpravo se je vključil tudi župan občine Gornja Radgona Miha Vodenik. Kot je povedal, si občina skupaj z gozdarji prizadeva, da bi z medovitimi drevesnimi vrstami zasadiли tudi vodovarstveni okoliš v Apaški dolini. Varovane površine obsegajo 72 ha, drevesa pa naj bi zasadili na 40 ha površin. Del tega so že pogozdili, po večini z akacijo, vendar pogozditev zaradi suše ni bila najbolj uspešna. Čebelarji so predlagali, da bi na osnovni šoli Apače znova začel delovati čebelarški krožek, saj bi se mladi na ta način bolje seznanili s to tako za okolje kot gospodarstvo pomembno dejavnostjo. Čebelarji so gozdarjem očitali, da preveč sekajo domače kostanje. Na očitke je gozdar Ivan Lebar odgovoril, da sekajo samo bolna drevesa, saj je znano, da v tem delu Slovenije drevesa domačega kostanja napada rak. Udeležence občnega zbora sta pozdravila tudi predsednik Čebelarskih družin Radenci in Velka Zlatko Sever in Darko Lovrenčič. Po končanem občnem zboru je društvo pripravilo še družabno srečanje, na katerem je, seveda, beseda spet tekla o čebelarstvu.

Besedilo in fotografija: LUDVIK KRAMBERGER

RAZPIS ZA JUBILEJNO XXV. SREČANJE IN TEKMOVANJE MLADIH ČEBELARJEV

Srečanje in tekmovanje mladih čebelarjev bo v **soboto, 8. junija 2002, na osnovni šoli Janka Keršnika na Brdu pri Lukovici**. Tekmovalne ekipe naj bi na prizorišče tekmovanja prispele do 9. ure. Natančen razpored tekmovanja bodo vse prijavitelne ekipe dobile po pošti.

Mentorje čebelarških krožkov prosimo, da tekmovalne ekipe pisno prijavijo najpozneje do 15. aprila 2002, na sedežu Čebelarске zveze Slovenije, Cankarjeva 3, Ljubljana, in sicer na obrazcu, ki ga dobite na spletni strani ČZS.

Zaradi želje po kar najboljši izvedbi tekmovanja prijave na dan tekmovanja ne bodo mogoče.

Tekmovanje bo izvedeno na podlagi Pravilnika o državnem srečanju in tekmovanju mladih čebelarjev (objavljen je bil v Slovenskem čebelarju, št. 4, 1998).

Za nižjo in srednjo skupino bodo vprašanja sestavljena na podlagi delovnega zvezka Čebela se predstavi, za višjo skupino pa tudi na podlagi knjige Od čebele do medu.

Jubilejno XXV. srečanje in tekmovanje mladih čebelarjev bo potekalo v neposredni bližini Čebelarškega centra na Brdu in tudi v njegovih prostorih.

Za razliko od dosedanjih tekmovanj pri izvedbi tokratnega v večji meri sodeluje Čebelarška zveza Slovenije, ker je tekmovanje namenjeno tudi preverjanju organizacijskih sposobnosti vseh slovenskih čebelarjev pred bližnjim svetovnim kongresom APIMONDIE leta 2003 v Ljubljani. Del dejavnosti v okviru kongresa bo potekal tudi na prizorišču letošnjega tekmovanja mladih čebelarjev. Udeleženci tekmovanja si bodo lahko ogledali tudi novi Čebelarški center, saj bo do takrat že odprt.

Pričakujemo polnoštevilno udeležbo, da bomo tako vsaj delno nadomestili odpoved sicer rednega jesenskega srečanja mentorjev.

Soočasno razpisujemo tudi natečaj za izvedbo XXVI. tekmovanja mladih čebelarjev leta 2003. Prijave za izvedbo tekmovanja pošljite na Čebelarško zvezo Slovenije, Cankarjeva 3, Ljubljana, do 15. aprila 2002.

Komisija za krožke pri ČZS

6. AMBROŽEV PLES V POLHOVEM GRADCU

Marjan Papež

Vsakoletno druženje čebelarjev ob svetem Ambrožu je letos potekalo v prostorih polhograjske graščine. Okrog 130 čebelarj, čebelarjev in njihovih prijateljev je uživalo v prijetnem grajskem vzdušju, ki so ga med drugim pričarali tudi nekateri gostitelji – člani Slovenskega akademskega čebelarškega društva in nekateri gostje, ki so bili opravljeni v srednjeveška oblačila. Še zlasti sta bila prepričljiva Malči in Janko Božnar, ki sta tudi sicer prispevala levji delež k organizaciji letošnjega plesa. Tudi člani strežbe, nad katero je bedelo budno oko Mimi Plestenjak, ki je pripravila grajsko večerjo, so bili opravljeni v njihovem stanu primerna srednjeveška oblačila.

Po udobni namestitvi v grajske sobane in okrepčanju s sladko medicino so gosti lahko izbirali med dobrotami, kot je na primer »pršut, kuhan in v hrustljavem testu pečen, tavženkrat boljši od sosedovega« ali »slastna gos z medom prelita in prošekom opita« ...

Ko so si obiskovalci privezali duše in telesa, je sledil prvi vrhunec večera z izborom čebelarške kraljice. Preprostega izziva – ocene količine sladkorja

v posodi, se ni ustrašilo 31 čebelarj. Njihov gospodinjinski občutek za 398 gramov sladkorja v posodi je bil dober, saj jih je dve tretjini zgrešilo za manj kot 50 gramov. Presenečenje za najnatančnejše pa je šele sledilo, saj so se morale za naziv čebelar-



Čebelarška kraljica Olga Heričko in čebelar leta Robert Kocjan sta se zavrtela v častnem plesu.

ske kraljice pomeriti še v kvizu. Po prvih sedmih vprašanjih še nismo dobili zmagovalke, zato so bila potrebna še dodatna vprašanja. Šele šesti krog dodatnih vprašanj, v katerem je bilo nečebelarsko vprašanje o arhitekturnem slogu poznogotske cerkve na Dvoru pred Polhovim Gradcem, je določilo zmagovalko.

Po napetem kvizu je bila zelo dobrodošla predstava, ki so jo pripravili člani Zavoda za naravno in kulturno izobraževanje mladih Moj Aron iz Rovt nad Logatcem. Uprizorili so dvoboj vitezov, v katerem padeta oba. Njuni duši zaradi temne plati vitezov končata v peklju, kjer v ognju, dimu in škripanju trpita peklenske srednjeveške muke ...

V sedanost smo se vrnili z izborom čebelarja leta. Tudi tu so morali kandidati najprej ugibati. Čim bolj so se morali približati znesku kovancev, ki jih je bilo v kozarcu za med za natančno 324,50 tolarjev. Najboljši trije so se potem pomerili še v zbijanju satnika. Kljub obetavnemu začetku je Marjanu Kokalju pot do naziva čebelarja leta preprečil zlom letve in zmago je odnesel Robert Kocjan.

Po podelitvi nagrad najboljšim in častnemu plesu čebelarke kraljice in čebelarja leta se je druženje nadaljevalo v sproščenem ozračju, da smo zdržali do jutra, pa smo v drugem krepčanju izbirali med



Lojze in Remy Ivanec, slovenska čebelarja iz Francije, sta za gradnjo čebelarskega centra na Brdu pri Lukovici prispevala 1.525 evrov. Ček je na Ambroževem plesu podpredsedniku ČZS Vladu Pušniku izročil Lojze Ivanec.

gobovo juho iz jurčkov in lisičk ali srninim golažem. Vsesplošno zadovoljstvo navzočih je bilo očitno, še najbolj zadovoljni pa so bili organizatorji, člani Slovenskega akademskega čebelarskega društva, ki so izkupiček namenili graditvi Čebelarskega centra Slovenije.

Ugodno — kozarci za med

Firma

STENKO d.o.o.

Špruha 3 — TRZIN — ☎ (01) 562 17 22

Čebelarjem ponujamo steklene kozarce po ugodnih cenah: 720 ml (grlo Ø 82 mm) po **31,70 SIT/kos**, pakirani po **35,20 SIT/kos**, 370 ml (grlo Ø 66 mm) po **26,18 SIT/kos**, pokrove, zlato lakirane, 0,82 mm po **13,10 SIT/kos** in 0,66 mm po **10,70 SIT/kos**.

Po dogovoru naročeno blago tudi dostavimo.



Vzreja matic **DANILO BEDEK**

MOŠČANCI 21 — 9202 MAČKOVCI

tel.: 02 551 10 31, 041 652 913

domača stran: <http://users.volja.net/bedek>

e-pošta: cebelarstvo.bedek@siol.com

Sprejemamo naročila za kakovostne in označene matice pod naslovom KIS

Vsem članom ČZS z veljavno člansko izkaznico dajemo popust v višini:

- 2 % za nakup v vrednosti od 1.000,00 do 4.000,00 SIT
- 5 % za nakup v vrednosti od 4.000,00 do 10.000,00 SIT
- 10 % za nakup v vrednosti več kot 10.000,00 SIT

IZBIRNI PREDMET ČEBELARSTVO V 9-LETNI OSNOVNI ŠOLI

Oktober 1999 so mentorji čebelarških krožkov v osnovnih šolah po Sloveniji na svojem seminarju izvolili delovno skupino za pripravo učnega načrta za izbirni predmet čebelarstvo v 9-letni osnovni šoli. Uresničevanje te naloge je potekalo v letih 2000 in 2001. Delovno skupino so sestavljali: prof. dr. Jurij Senegačnik, prof. Pavel Bone, Marija Mlaker, Martin Dušič, Vinko Šneider in Ivan Pehant. Predsednik delovne skupine je bil Ivan Pehant.

Ivan Pehant je pripravil osnutek učnega načrta in ga posredoval članom komisije, ki so ga pregledali, popravili ali dopolnili. Člani komisije smo se o načrtu večkrat pogovarjali kar po telefonu. Tako smo na sestanku v sredo, 14. februarja 2001, pripravili načrt in ga posredovali v potrditev Strokovnemu svetu za splošno izobraževanje. Ivan Pehant je v načrt vnesel dogovorjene spremembe, se dogovoril za lektoriranje ter čistopis izročil tajniku Čebelarške zveze Slovenije g. Milanu Runtasu. Besedilo je lektorirala predmetna učiteljica slovenskega jezika ga. Irena Ornik.

G. Milan Runtas je izvedel potrebne postopke za potrditev načrta. Pridobil je mnenje Ministrstva za

kmetijstvo in UO Čebelarške zveze Slovenije ter načrt izročil komisiji strokovnega sveta.

Čeprav smo pri sestavi načrta sodelovali pedagoški delavci, ki to delo obvladamo, je bilo pred sprejetjem načrta treba še veliko postoriti. V imenu komisije sem to opravil sam in tako je junija 2001 Strokovni svet sprejel načrt izbirnega predmeta čebelarstvo v 9-letni osnovni šoli. Učni načrt je objavljen na spletnih straneh Ministrstva za šolstvo.

Učenci so tako dobili možnost, da se izobražujejo na področju čebelarstva ter spoznajo to kmetijsko gospodarstvo in naravo tudi s tega vidika. Mentorji čebelarških krožkov s tem ne izgubijo ničesar. Na marsikateri šoli bo še naprej deloval čebelarški krožek, le nekatere pa se bodo odločile za izbirni predmet.

V prehodnem obdobju uvajanja 9-letne osnovne šole je pomembna naloga čebelarških društev v Sloveniji izrabiti možnost in spodbuditi šole, da bodo kot izbirni predmet v 9-letni osnovni šoli učencem ponudile čebelarstvo. Za izvajanje le-tega imajo šole vse pogoje, saj jih nič ne omejuje, le voljo za to morajo imeti.

Ivan Pehant, predsednik delovne skupine

DESET LET ČEBELARŠKEGA DRUŠTVA KAPCA

V počastitev 10-letnice ustanovitve Čebelarškega društva Kapca smo 24. julija 2001 pri lovski koči v Mali Polani, v idiličnem okolju Polanskega loga, pripravili skromno slovesnost. V uvodu je predsednik društva g. Jože Jakšič pozdravil vse navzoče člane in goste ter družinske člane, nato pa predstavil čebelarško društvo in njegovo delovanje v minulih desetih letih. Tajnik društva g. Zlatko Kuk je predstavil Zbornik o delovanju društva ter poudaril, da gre za eno najmlajših in verjetno najmanjših čebelarških društev, saj je vanj včlanjenih samo 17 čebelarjev, vendar ti oskrbujejo kar 761 pridobitnih, po večini AŽ panjev. Društvo je leta 1991, takrat kot družino, ustanovilo nekaj čebelarških zanesenjakov iz Kapce, Lendave in Hotize in vsako leto se je pridružil kak član. Poglavitni cilji, ki si jih je društvo zastavilo pri svojem delovanju so:

- skrbeti za primerno strokovno raven svojih članov,
- organizirano kupovati zdravila za zdravstveno varstvo in zaščito čebel,
- organizirano kupovati čebelarške pripomočke,
- organizirati zbiranje in prodajo medu ter drugih čebeljih pridelkov,
- organizirati predavanja, strokovne ekskurzije ter ogled čebelarstev v Sloveniji in tujini, da bi si tudi na ta način pridobili čim več znanja in izkušenj, ter
- kupovati in zasajati medovite rastline.

V nadaljevanju sta član društva g. Dušan Zver in ga. Suzanne Kiraly - Moss, akademska slikarka iz Lendave, predstavila logotip društva, ki je postal tudi likovna podlaga Zbornika.

Po slovesnem delu smo pripravili še zabavni del z glasbo in plesom, manjkalo pa ni tudi prekmurskih dobrot z bogračem in pecivom iz medu na čelu.

Zlatko Kuk



ČEBELARJI SPOZNAJMO /parazita/ VAROO njeno biologijo in diagnostiko, DA JO BOMO LAŽE OBVLADOVALI!

PAZIMO NA:

- ciste čebelarje pridelke brez ostankov kemičnih sredstev
- zdravje čebelarja, ki zatira varoo
- zdravje čebel
- okoljevarstvene zakone našega okolja

PRIPOROČAM VAM, da še enkrat natančno preberete mojo knjigo **VAROZA ČEBEL** (1999) in upoštevate sprotna navodila pooblaščenih veterinarske stroke v Sloveniji!

prof. dr. JOŽE RIHAR

Knjigo lahko naročite po tel.: 01/428 11 36 ali 041/410 171.

Cena knjige je 3.000 SIT (DDV vključen)



V spomin



PAVLE ZUPANČIČ

Tiho in mirno, kot je bilo njegovo življenje, se je v 59. letu starosti izteklo življenje našega člana Pavleta Zupančiča iz Sardinje vas. Rodil se je leta 1942 v Koželjcu.

Sprijazniti smo se morali z resnico, da je končan njegov zadnji delovni dan. Čebelaril je sicer z manjšim številom čebeljih družin, zato pa je bila tem večja njegova ljubezen do njih. Za svoje ljubljence je znal lepo skrbeti,

saj jim je postavil nov čebelnjak. V zameno je pri njih našel notranji mir in veselje.

Od njega smo se s praporom čebelarstva poslovili na pokopališču v Sostrem.

Kot dobrega čebelarja in izjemnega človeka bomo prijatelja Pavleta ohranili v trajnem spominu.

ČD Moste Polje



ANTON KUK

Čebelarji Čebelarskega društva Kočevje smo se z društvenim praporom novembra lani na kočevskem pokopališču poslovili od dolgoletnega člana Toneta Kuka.

Pokojni se je rodil leta 1914 v Strmcu pri Logu pod Mangartom. Že kot solar je ujel svoj prvi roj. Do odhoda k vojakom leta 1935 je čebelaril s 14 krnjaci. V drugo svetovno vojno je moral sprva kot italijanski vojak, pozneje je postal partizanski poveljnik minerske čete. Po vojni se je poročil in preselil na Kočevsko ter se zaposlil v Rudniku rjavega premoga. Leta 1947 je izdelal nekaj čebeljih panjev, njihovo število pa je nenehno povečeval, tako da je čebelaril tudi s šestdesetimi in več panji. Čebele je tudi prevajal in je prvi na Kočevskem izdelal prevozniki čebelnjak na tovornjaku.

Tone je bil znan po svoji inovatorski žilici, ki ga je gnala, da je nenehno kaj preizkušal. Tako je med drugim izdelal 8-satno točilo na motorni in električni pogon ter posebno praktično kozico, različna dvigala itd.

Kmalu po začetku čebelarjenja se je vključil v čebelarstvo društvo in bil dejaven član upravnega odbora in drugih organov društva. Poprijel je za vsako delo, številnim je rad pomagal tudi pri čebelarjenju. V devetdesetih letih, ko je umrla njegova stalna spremljevalka in pomočnica – njegova žena, je Tone prenehal čebelariti in je prodal prevozniki čebelnjak.

Za svojo vdanost društvu in za uspehe pri inovatorstvu je prejel odličji Antona Janše III. in II. stopnje.

Tone, tvoja dobra dela ne bodo pozabljena, okranili te bomo v lepem spominu.

ČD Kočevje – Viktor Pešelj



FELIKS KOROŠEC

Člani Čebelarstva družine Maribor Tabor smo se decembra 2001 na pobreškem pokopališču v Mariboru poslovili od našega dolgoletnega člana Feliksa Korošca.

Rodil se je leta 1923 v Majsperku. Že ko je bil star tri leta, mu je umrl oče. Zaradi pomanjkanja in odpovedovanja v otroštvu in mladosti je postal pokončen, pošten in deloven mož, ki je znal prebroditi vse težave, tako strahote vojne kot izgubo matere. Po vojni se je zaposlil v tekstilni industriji in v tovarni Svila postal tekstilni mojster. Bil je dober oče, mož in gospodar.

Da bi družini preskrbel boljše kos kruha, je več kot 45 let čebelaril s približno 50 AŽ panji. Za svojo dolgoletno poštvalno delo v čebelarstvu je prejel odličji Antona Janše III. in II. stopnje. Kot dobrega čebelarja in prijatelja ga bomo ohranili v lepem in trajnem spominu.

ČD Maribor Tabor



DRAGO KORBAR

Skoraj leto je minilo, odkar smo se v prvih dneh aprila prijatelji, čebelarji, sorodniki in krajanji Blejske Dobrave poslovili od spoštovanega čebelarja Draga Korbarja.

Večino svojega življenja je s čebelami prebil na Kočni nad Blejski Dobravo. Z zagnanostjo, ustvarjalnostjo in inovativnostjo je preučeval življenje čebel in načine čebelarjenja. Njegove ugotovitve mu niso dale miru in zato je napisal knjižico o življenju čebel in čebelarjenju, posebno v nakladnem panju, ki ga je trmasto izpoplneval in v njem čebelaril v težavnih gorejskih podnebnih razmerah.

Nismo imeli sreče, da bi se skupaj poveselili, ko je prejel odličje Antona Janše I. stopnje. Še tiste dni smo se na pokopališču v Blejski Dobravi za vedno poslovili od njega. Slava mu!

ČD Jesenice, Frančišek Medja

SEZNAM TRGOVIN, V KATERIH SO ČEBELARJI – IMETNIKI ČLANSKE IZKAZNICE – MARCA UPRAVIČENI DO POSEBNIH POPUSTOV PRI NAKUPIH

Ker se je Čebelarstva zveza Slovenije odpovedala dohodku od oglasov, ki jih objavljamo v reviji Slovenski Čebelar, v korist čebelarjev članov, lahko vsi člani, ki prejemajo revijo Slovenski čebelar, pri nakupih s člansko izkaznico v čebelarskih in drugih trgovinah uveljavljajo do 10-odstotne popuste.

Vse čebelarje in predvsem vodstva društev prosimo, da s to ugodnostjo, ki jo CZS ponuja svojim članom, seznanijo vse nečlane in »družinske člane«.



TRGOVINE S POPUSTI V MESECU MARCU:

1. APIS M & D, d.o.o., Čuža 7, VRHNIKA daje imetnikom veljavne članske izkaznice 4-odstotni popust pri nakupu in gotovinskem plačilu čebelarске opreme v vrednosti več kot 5.000 SIT le na sedeju podjetja.
2. ČEBELARSKA ZVEZA DRUŠTEV MARIBOR, Streliška c. 150, MARIBOR, daje imetnikom veljavne članske izkaznice 5-odstotni popust pri gotovinskem nakupu čebelarске opreme in drobnega pribora v vrednosti od 5.000 do 10.000 SIT in 10-odstotni popust pri nakupih v vrednosti več kot 10.000 SIT. Pri plačilu s plačilno ali kreditno kartico so navedeni popusti manjši za 2 odstotka.
3. LOGAR TRADE, čebelarstvo, proizvodnja in trgovina, d.o.o., Zupanova 1, ŠENČUR, daje imetnikom veljavne članske izkaznice 4-odstotni popust pri gotovinskem plačilu čebelarске opreme v vrednosti več kot 5.000 SIT le na sedežu podjetja.
4. MEDEX INTERNATIONAL, d.d., Linhartova 49a, LJUBLJANA, daje imetnikom veljavne članske izkaznice 5-odstotni popust pri nakupu čebelarске opreme v vrednosti do 9.999 SIT in 10-odstotni popust pri nakupih v vrednosti več kot 10.000 SIT.
5. JOZE RIHAR, s. p., čebelarstvo in izdelava čebelarске opreme, Gabrje 42, DOBROVA, daje imetnikom veljavne članske izkaznice 4-odstotni popust pri nakupu v vrednosti več kot 5.000 SIT.
6. VELETRGOVINA VEMA eksport – import, d.d., Tržaška cesta 65, MARIBOR, daje imetnikom veljavne članske izkaznice 5-odstotni popust za gotovinski nakup v vrednosti od 5.000 SIT do 10.000 SIT in 10-odstotni popust za nakupe v vrednosti več kot 10.001 SIT v specializiranih prodajnih enotah Cash & Carry v trgovskem centru BDC, Tržaška 65, Maribor, Čebelarskem centru Maribor, Streliška 150, Maribor in v Čebelarskem centru Slovenije, Brdo pri Lukovici 8. Pri plačilu s plačilno ali kreditno kartico so navedeni popusti manjši za 2 odstotka.
7. ŠTAJERSKA ČEBELARSKA ZADRUGA CELJE – Prodajalna Čebelarna, Gosposka 3, CELJE, daje imetnikom veljavne čebelarске izkaznice 3-odstotni popust pri nakupu repromateriala v vrednosti več kot 5.001 SIT in 5-odstotni popust pri nakupu v vrednosti več kot 20.000 SIT.
8. CERES d.o.o. – Trgovina Martjanci, Mirna 14, MURSKA SOBOTA, daje imetnikom veljavne čebelarске izkaznice 2-odstotni popust pri gotovinskem plačilu od 1000 SIT do 4000 SIT, 5-odstotni popust pri gotovinskem plačilu v vrednosti od 4000 SIT do 10.000 SIT in 10-odstotni popust pri nakupu v vrednosti več kot 10.000 SIT.
9. KGR Rakovec, s.p., Gunceljska c. 28/a, LJUBLJANA-ŠENTVID, daje imetnikom veljavne čebelarске izkaznice 5-odstotni popust pri gotovinskem plačilu v vrednosti več kot 4.000 SIT in 8-odstotni popust pri nakupu v vrednosti več kot 20.000 SIT.
10. Mizarstvo Krže, Idrjska 10, 1360 VRHNIKA, daje imetnikom veljavne članske izkaznice 5-odstotni popust pri gotovinskem nakupu v vrednosti od 4.000 SIT do 10.000 SIT in 10-odstotni popust pri nakupu v vrednosti več kot 10.000 SIT. Za gotovinski popust se šteje tudi plačilo s čekom, plačilno in kreditno kartico.
11. DANILO BEDEK, Vzreja matic, Moščanci 21, 9202 Mačkovec, daje imetnikom veljavne čebelarске izkaznice 2-odstotni popust pri gotovinskem plačilu od 1000 SIT do 4000 SIT, 5-odstotni popust pri gotovinskem plačilu v vrednosti od 4000 SIT do 10.000 SIT in 10-odstotni popust pri nakupu v vrednosti več kot 10.000 SIT. Za gotovinski popust se šteje tudi plačilo s čekom, plačilno in kreditno kartico.

Čebelarstva zveza Slovenije



V NEKAJ MINUTAH lahko spremenite AŽ čebelarjenje v SODOBNO NAKLADNO ČEBELARJENJE!

Ponujam vam nakladne panje AŽ mere, združljive z LR panjskim sistemom, večnamensko podnico – tudi za pripravo rojev (ometencev) in predelavo kristalizirane oz. melicitozne mane (podnica je združljiva z LR nakladami) po načrtih univ. dipl. inž. Ivana Jurkoviča. Izdelujem tudi vse vrste satnikov.

PETER ZAKRAJŠEK, s.p.,

Pretnarjeva 6, 1210 Ljubljana – Vižmarje

tel.: (01) 512 62 51

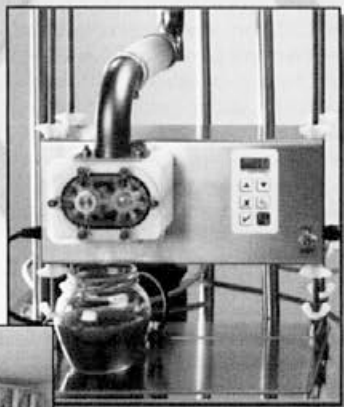
IZDELAVA ČEBELARSKE OPREME IN TRGOVINA



Logar



Delovni čas trgovine:
od ponedeljka do petka
od 8.00 do 12.00
in od 15.00 do 18.00
ob sobotah
od 9.00 do 12.00



**NAROČENO
BLAGO
VAM LAHKO
ODPOŠLJEMO
S PAKETNO
POŠTO**

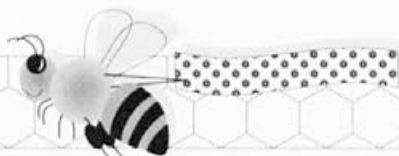


Pri gotovinskem
nakupu čebelarke opreme v
vrednosti več kot 5.000 SIT,
priznamo čebelarjem z veljavno
čebelarstvo izkaznico
4% popusta

LOGAR TRADE, d.o.o.

Zupanova 1, 4208 Šenčur, tel.: 04 25 19 410, faks: 04 25 19 415
e-pošta: logar-trade@siol.net, internet: www.logar-trade.si

Mali oglasi



Spoštovani čebelarji – vljudo vas prosimo, da male oglase pošiljate pisno na naš naslov ČZS, Cankarjeva 3, 1000 Ljubljana in jih ne oddajate po telefonu.

NUDIM oskrbo čebel, ostarelemu ali bolehnemu čebelarju, ali zaradi smrti čebelarja, lahko tudi odkup po dogovoru, ☎ 041 830 008.

MIZARSKI SERVIS Andrijani Gruener s. p. Opravljamo kompletno predelavo in popravilo kuhinj na vašem domu. Za nov videz kuhinje vam zamenjamo vrata, pult in opravimo vsa popravila. Vse informacije na ☎ 041 /213 389 ali 01 72 44 243.

PRODAM nekaj družin na 10 AŽ S z lanskimi maticami, ☎ 01 724 27 71, GSM 041 886 124.

PRODAM več družin na AŽ ali LR satih, ☎ 041 994 387.

PRODAM avtoprikolico za prevoz 12 AŽ 10S panjev: Prikolica je nova in atestirana, ☎ 02 542 15 96.

PRODAM več močnih, zdravih, pregledanih čebeljih družin na 9 AŽS, ☎ 04 510 93 93.

PRODAM čebelje družine na AŽ satju. Cena po dogovoru, ☎ 04 25 23 299.

ZARADI opuščanja čebelarstva ugodno prodam: 20 panjev, skoraj novo točilo za med, emajliran lonec za med, ometalniki, podstavek, stojala za satje, robniče in drugo čebelarsko orodje in pribor. Rojina, Pod hribom 24, Ljubljana, ☎ 01 514 22 14 okoli 12. ure.

ČEBELARSKO prikolico za 14 AŽ panjev, atestirano za osebni avto prodam, ☎ 01 427 45 58 po 20. uri.

ZARADI starosti oddam poceni 10 AŽ panjev, ☎ 01 787 84 92.

PRODAM 30 5 S AŽ prašičkov, AŽ in LR družine na satju, ali skupaj s panji in zakladami, ☎ 04 572 12 71, 031 707 231.

PRODAM več čebeljih družin s panji ali brez, ☎ 05 364 61 56.

PRODAM 30 čebeljih družin na AŽ satju ali skupaj s panji, ☎ 04 202 42 58 – zvečer.

PRODAM 30 čebeljih družin na 5, 7 in 10 AŽ S in večjo količino vrtnih satnikov AŽ, ☎ 02 546 15 12.

PRODAM dobro ohranjen tovornjak TAM 2001, registriran za prevoz čebel in 36 panjev, ☎ 041 819 123.

PRODAM kostanjev in cvetlični med, ☎ 07 393 14 14.

PRODAM več čebeljih družin z mladimi maticami, ☎ 041 582 940.

PRODAM 20 novih osmukalcev za na brade AŽ in sončni topilnik, ☎ 01 723 17 53.

PRODAM več čebeljih družin na 9 in 10 AŽ S, ☎ 01 755 12 31.

PRODAM prevozni čebelnjak in 24 AŽ panjev ali zamenjam za čebele, ☎ 01 528 26 16, 041 853 412.

PRODAM večjo količino cvetnega in lipovega (s srebrno medaljo) medu, ☎ 05 388 63 16.

PRODAM vosek, med in propolis, ☎ 07 497 40 44.

PRODAM prikolico-čebelnjak in enoto SUČEB; kombinacija čebelarjenja med 12 in 7 S oddelki omogoča vzrejo močnih družin brez problema rojenja, ☎ 01 361 11 73.

PRODAM 20 LR družin s panji ali brez in 20 AŽ družin na 10 S, ☎ 05 388 35 38.

PRODAM čebelje družine na 5, 7 in 10 AŽ S ter 30 rabljenih AŽ panjev z osmukalniki, ☎ 05 366 90 64 – zvečer.

PRODAM kamion čebelnjak, pogon na vsa kolesa z 52 AŽ 9 in 10 S panji s čebelnimi družinami in nekaj prašičkov, ☎ 05 301 11 39 – zvečer.

PRODAM prazno prikolico za 10 AŽ panjev 10 S, ☎ 05 366 11 35.

PRODAM po nizki ceni več polnaklad, ☎ 01 519 70 47.

PRODAM 6 naseljenih AŽ 10 S panjev in 3 9 S ali samo družine na satju, osmukače ter rezervno lepo satje, ☎ 07 497 40 97.

PRODAM kontejner z 28 AŽ panji čebel, ☎ 05 366 90 46.

PRODAM več čebeljih družin na 7 in 9 S lahko tudi s panji, kupim 10 S Krže, ☎ 01 787 58 93, 031 619 961.

PRODAM original nove zaklade (10 kom) Krže za AŽ 10 S panje po polovični ceni in električni odkrivatel medenih pokrovcev, ☎ 041 601 060.

PRODAM več zdravih čebeljih družin na 5 in 7 AŽ S ter LR panje polne in prazne, ☎ 03 568 50 82, 031 630 935.

PRODAM čebelje družine na 5 AŽ S, ☎ 05 366 93 46.

PRODAM 20 čebeljih družin z AŽ 10 S ali brez, ☎ 01 895 71 26.

PRODAM akacijev, gozdni in hovej med ter nekaj čebeljih družin, ☎ 02 542 17 39, 041 606 013.

PRODAM 50 čebeljih družin z AŽ panji, TAM 5500, 4-satno točilo, tehcnico za pod panj in kontejner primeren za Zastavo, ☎ 02 549 10 61.

PRODAM prodam dober akacijev, cvetlični in gozdni med, ☎ 05 301 62 59.

PRODAM TAM 500 s 30 naseljenimi AŽ 10 S panji ali brez, ☎ 02 570 16 51.

PRODAM 20 čebeljih družin AŽ, prevoz možen z mojimi 10 S, ☎ 041 917 594.

PRODAM 70 družin s prevoznim čebelnjakom – avtobus, zaradi bolezni, cena po dogovoru, ☎ 05 302 80 85.

PRODAM več čebeljih družin na 7 in 10 AŽ S; čebele so veterinarsko pregledane z lanskimi označenimi maticami in kupim rabljene prazne 7 in 10 S AŽ panje, ☎ 01 786 33 98, 041 722 226.

PRODAM 100 čebeljih družin na AŽ satju, ☎ 02 544 13 28.

PRODAM več čebeljih družin na 7, 9 in 10 AŽ S, mlade matice domače vzreje, Čebelarstvo Švigelj iz Kamnika pod Krimom 27, ☎ **01 363 13 94, 041 202 621.**

PRODAM zaradi boleznih več čebeljih družin z AŽ 10 S panji ali brez in zložljiv čebelnjak za 24 AŽ panjev, ☎ **01 524 64 22** – zvečer.

PRODAM več čebeljih družin na AŽ satju, ☎ **01 364 90 66.**

PRODAM TAM 125 T12 za prevoz 60 ali 78 AŽ 10 S; registriran, atestiran, cena po dogovoru, ☎ **02 568 41 37, 040 510 443.**

PRODAM 20 lepih čebeljih družin na 10 AŽ S s panji ali brez, ☎ **07 304 44 91, 031 640 140.**

PRODAM prevozni čebelnjak za avtoprikolico, ☎ **01 428 10 27, 041 376 306.**

PRODAM ugodno 6 AŽ panjev naseljenih 10 S z mladimi maticami (1 leto) in točilo za 4 sate AŽ ali LR, ☎ **05 714 19 14.**

PRODAM čebelnjak brunarico za 36 AŽ panjev in unikatno točilo za med iz pleksi stekla s trofaznim motorjem z možnostjo levo-desnega vrtenja, ☎ **031 617 810.**

PRODAM 2 LR naseljena panja s panojem, cena 40.000 SIT, ☎ **02 584 13 34, 031 555 965.**

PRODAM čebele na 4 in 5 AŽ satih, ☎ **03 579 31 47.**

PRODAM čebelnjak z več panji čebel, ☎ **03 574 36 49.**

PRODAM 20 naseljenih nakladnih panjev in prazne AŽ panje, ☎ **07 492 02 88** – zvečer.

PRODAM 15 čebeljih družin s panji ali na AŽ satju, ☎ **04 595 73 28** – zvečer.

PRODAM čebele na 10 AŽ S ali v panjih, na 7 AŽ S, akacijev in cvetlični med, vlačilec za prikolico – atestiran in sadike evodije, ☎ **041 410 152.**

KUPIM prevozni čebelnjak TAM 2001, vozen z B kategorijo, ☎ **02 572 14 70, 041 214 980.**

KUPIM rabljen mlin za sladkor, ☎ **01 787 52 03.**

KUPIM mlin za mletje sladkorja, ☎ **041 894 347.**

MANJAM barvne fotografije čebelnjakov in medovitih rastlin – za vsako fotografijo nudim 10 semen kerlajterije, Jože Šimec, Jakopičeva 17, Ljubljana.

KUPIM tovrnjak nad 60 panjev, elektromotor za 8 S točilo, maja in junija pa prodam mlade matice, ☎ **05 714 25 34, 040 550 051.**

ZARADI STAROSTI želim zmanjšati moje čebelarstvo, zato prodam 15 družin na 9 in 10 AŽ satov, ☎ **07 497 22 16.**

PRODAM dvajset panjev AŽ 9S in kupim rabljen parni kuhalnik voščin na plin (Logar), ☎ **02 546 10 20.**

OBVESTILO

Čebelarje ljubljanske regije obveščamo, da se je specialist za bolezni in zdravstveno varstvo čebel pri Nacionalnem veterinarskem inštitutu Borut Preinfalk, dr. vet. med. (prej Veterinarski zavod Slovenije, Cesta v Mestni log 51a, Ljubljana), preselil na Veterinarsko fakulteto, Gerbičeva 60, Ljubljana. **Številka telefona je 01/477 93 71 ali GSM 041 650 158.**

Nacionalni veterinarski inštitut
Borut Preinfalk, dr. vet. med.



ŠTAJERSKA ČEBELARSKA ZADRUGA CELJE, z.o.o.

Prodajalna "ČEBELARNA"
3000 CELJE, Gosposka 3
Tel: (03) 544 17 23
apis_styria@hotmail.com

Odkupujemo tudi
ČEBELJE DRUŽINE
za izvoz v EU!



V trgovini lahko dobite ves čebelarški repromaterial:
- panje, opremo, zaščitno opremo, hrano za čebele.

Odkupujemo vse čebelje pridelke po ugodnih cenah.
Trgovina je odprta
ob ponedeljkih, torkih, četrtek in petkih
od 8. - 15. ure, ob sredah pa od 9. - 12. in od 15. - 18. ure.
Odprta je tudi vsako prvo soboto v mesecu od 8. - 12. ure.

Se priporočamo!

Prve čebelje družine
kranjske sivke,
prodane po 70. letih v Francijo!
s sodelovanjem Lojze in Remy Ivanec
SC LA CARNIOLE
www.apiphyt.com/carnica

SPOŠTOVANI ČEBELARJI

Za splošen napredek čebelarstva, posodabljanje čebelarstva opreme in izboljšanje ponudbe, za boljše trženje in informiranje čebelarjev – članov ČZS Vam Medex daje možnost nakupa čebelarstva opreme

S POPUSTOM od 5 do 10 %.

5% popust velja pri nakupu čebelarstva opreme v vrednosti do 9.999 SIT,
10% popust pa velja pri nakupu v vrednosti več kot 10.000 SIT.
Uveljavljanje popusta bo možno le ob predložitvi veljavne članske izkaznice.

Pričakujemo Vas v Medexovi prodajalni na Linhartovi 49/a
od ponedeljka do petka, od 7.30 do 14.30 ure.

Hkrati Vas obveščamo, da imate kot člani ČZS možnost naročanja čebelarstva opreme **po povzetju.**

Naročeno blago Vam bomo dostavili **po paketni pošti.**
Stroške poštnine poravnava naročnik ob prevzemu.



živeti z naravo



medex

international, d.d.
linhartova 49/a
ljubljana, slovenija



APIS M & D d.o.o.
MARKO DEBEVEC

ČUŽA 7 – 1360 VRHNIKA
tel., faks: (01) 755 12 82

*Odprto: ob delavnikih od 9.–12. in od 16.–18. ure,
ob sobotah od 9.–12. ure*

PREDELAVA VOSKA V SATNICE PO UGODNIH CENAH

NOVO!

**Nizkonakladni, LR, AŽ panji 10-, 7- in 5-satni,
kakovostna izdelava po ugodni ceni!**

- IZDELUJEMO POLNOVREDNE BELJAKOVINSKE POGAČE ZA KRMLJENJE ČEBEL, PO ŽELJI Z DODATKOM TERAPEVTSKIH SREDSTEV
- APNENOGEL • NOSEMAGEL • STIMULANS • VAROGEL
- NA DEBELO IN DROBNO PRODAJAMO VSO ČEBELARSKO OPREMO

NAROČENO BLAGO POŠLJEMO TUDI PO HITRI PAKETNI POŠTI

- Vse čebelarje in čebelarska društva obveščamo, da izdelujemo hladno valjane, nelomljive satnice vseh velikosti. Vosek steriliziramo v oljnih sterilizatorjih pri 125 °C.
- Vosek odkupujemo po 600 do 700 SIT za kilogram.
- Prekuhava voščin v satnice, takojšnja menjava.
- Po ugodni ceni prodamo 7- in 5-satne čebelje družine z mladimi označenimi maticami.

»LUGO« LUDVIK GORNIK

Gaberje 10 – 1356 DOBROVA

TELEFON: 01/364 13 19 – GSM: 041 626 168



ELEKTRO GONILO

220 V – 80 W (0 – 400 o/min)

220 V – 150 W (0 – 400 o/min)

≈ 12 V – 120 W (0 – 400 o/min)

IZDELOVANJE ČEBELJIH PANJEV



IDRIJSKA 10, 1360 VRHNIKA, TEL.: 01/755 13 17

GSM: 041 420 200

V ZALOGI:

- panji AŽ (9s, 10s, 12s)
- prašilčki (5s, 7s)
- lipovi satniki
- zaklade Debelak (9s, 10s)
- pitalniki Francič
- distančni vložki
- vehe za povezavo AŽ panjev
- trietažni AŽ (10 s)
- AŽ Kozinc 11 + 3

Po želji izdelamo tudi druge vrste panjev.

Panji so iz masivnega smrekovega lesa, rogljičeni (cinkani).

Blago vam lahko pošljemo po hitri pošti.

NOVO: Pri nakupu desetih panjev vam podarimo prašilček.



Čebelarstvo

RIHAR – KOCJAN

Robert Kocjan, s.p.

Gabrje 2, 1356 Dobrova

ČEBELARSTVO – IZDELAVA ČEBELARSKE OPREME – TRGOVINA

Smo družinsko podjetje z dolgoletno tradicijo na področju čebelarstva in izdelovanja čebelarске opreme. Vsa oprema je narejena z znanjem in izkušnjami pridobljenimi v lastnem čebelarstvu.

IZDELUJEMO: žične matične rešetke, plastične odtočne pipe, čebelarске lopatke, lovilce rojev, plastična obešala in razstojšča, testne mreže, sladkorne pogače in rogljičene satnike.

Izdelujemo tudi kakovostne hladno valjane satnice vseh velikosti. Vosek je steriliziran pri 125 °C.

Na voljo so vam tudi naše usluge: kuha voščin (od 1. 10. do 30. 4.) in mletje sladkorja. V lastni trgovini pa vam nudimo tudi vso ostalo čebelarско opremo.

Tel./fax.: ++386(0) 1/364 11 06, GSM: 031 351 964, e-pošta: ROBINELI@SINT.NET

KGR Rakovec s.p.

Gunceljska c. 28 a, 1210 Ljubljana-Šentvid

Tel./faks: (01) 512 46 77 – GSM 041 639 658 – www.kgr-sp.si, e-pošta: kgr@kgr-sp.si

ČEBELARSKA OPREMA IN DROBNI PRIBOR

- LOVILEC ROJEV AŽ, LR, ŽICA ZA ŽIČENJE • SMUKALEC CVETNEGA PRAHU 280, 330 mm
- VILICE, KLEŠČE ZA SATNIKE, MATIČNE KLEŠČE • MATIČNE REŠETKE HANEMAN, ŽIČNE AŽ, LR
- AVSTRALSKE SPONKE, ZAPAHI 2/2 MALI, VELIKI, ZAPAHI L-D • RAZSTOJIŠČA AŽ 5-15

GOTOVINSKI NAKUP: 5-odstotni popust pri nakupu v vrednosti več kot 4.000 SIT, 8-odstotni popust pri nakupu v vrednosti več kot 20.000 SIT **Z VELJAVNO ČLANSKO IZKAZNICO.**

ODPRTO OD 8. DO 14. URE (ponedeljek – sobota) oziroma po dogovoru po telefonu 041 639 658.

Naročeno blago vam lahko pošljemo z Door to Door.

ČEBELARSKA ZVEZA DRUŠTEV
MARIBOR
Streliška 150
2000 Maribor
Tel/Faks: 02 331 80 10



Prodajno razstavni prostor je odprt:

Pon. - Pet.: od 10⁰⁰ do 17⁰⁰

Sob. od 8⁰⁰ do 13⁰⁰

V torek in nedeljo zaprto; Tel: 02 320 53 46

Dostop do novega centra

Vabimo vas v Čebelarški center Maribor,
na Streliški c. 150 (ob betnavskem gradu)



PONUJAMO VAM:

Čebelarsko opremo - Drobní čebelarški pribor - Zaščitna sredstva
- Vse vrste panjev: AŽ, nakladni, Kirer - Satniki za vse vrste panjev
- Satnice za AŽ, za nakladni LR, za mali in veliki KIRAR - Plastične
satnice za nakladne in Kirarjeve panje - Steklena, lesena,
kartonska in plastična embalaža - pokrovčki za kozarce.
UGODNO: Sladkor, sladkor v prahu, invertna sladkorna pogača,
sladkorna raztopina FRUTASUN 85 Q 0 (v embalaži ali točena)
ODKUPUJEMO ČEBELJI VOSEK IN PROPOLIS

Pri nas je možnost plačila z
vsemi plačilnimi karticami

Možnost naročanja
prodajnih artiklov (po
telefonu, faksu, e-pošti), po
pozvetju, na vaše stroške.



ŠE VEDNO PA PRODAJAMO MED NA STARI LOKACIJI
ČEBELARSKE ZVEZE DRUŠTEV MARIBOR:
Tyrševa ul. 26 - 2000 Maribor
GSM: 041/268-954

ODPRTO:

Ponedeljek - petek: 10ⁿ - 16ⁿ

Sobota: 9ⁿ - 12ⁿ

Časopis Slovenski čebelar je ustanovilo »Slovensko čebelarsko društvo za Kranjsko, Štajersko, Koroško in Primorsko« leta 1898. Izdaja ga Čebelarska zveza Slovenije, Cankarjeva 3, 1000 Ljubljana.

Tel.: tajništvo (01) 421 79 40, uredništvo: (01) 421 79 45 (Janez Mihelič, GSM: 040/209 004), faks: (01) 426 13 35, e-pošta: cebelarska.zveza.slo@siol.net.

Izdajateljski svet: Lojze Peterle, Marjan Debelak, dipl. inž. arh., Janez Mihelič, univ. dipl. biol., dr. Jože Šnajder, dr. Janez Poklukar in dr. Aleš Gregorc.

Uredniški odbor: Janez Mihelič, univ. dipl. biol., Jože Babnik, inž. agr., dr. Jurij Senegačnik, doc. dr. Janez Poklukar, mag. Mira Jenko - Rogelj, Marjan Debelak, univ. dipl. inž. arh., čebelarški mojster Franci Marolt in dr. Aleš Gregorc.

Glavni in odgovorni urednik: Janez Mihelič, univ. dipl. biol., lektorica: Nuša Radinja, prof.

Letna naročnina za leto 2002 za nečlane je 7.700,00 SIT. Posamezna številka stane 700 SIT za člane oz. 750 SIT za nečlane skupaj z 8 % DDV. Članarina skupaj z naročnino za Slovenski čebelar je 6.500 SIT. Člani lahko objavijo en brezplačen oglaš (20 besed) na leto, nadaljnja beseda je 50 SIT.

Reklamni oglasi: Cela barvna stran na ovitku 100.000 SIT, v sredini 60.000 SIT, pol strani 30.000 SIT, četrt strani 14.000 SIT.

Popust pri ceni za 3- do 5-kratno objavo je 10%, za 6- do 10-kratno objavo 20%, za celoletno objavo 30%.

Splošni oglaš po 50 SIT za besedo, enako tudi za osmrtnice, ki vsebujejo več kot 40 besed.

Številka žiroračuna pri APP v Ljubljani je: 50100-678-48636, davčna številka: 81079435.

Za naročnike iz tujine – devizni račun: LJ BA SI 2X-900-27260-6274/0 – je letna naročnina 36 US \$.

Priprava za tisk: Prepress d.o.o., Ljubljana, tisk: Tiskarna Ljubljana, d.d., Ljubljana.

Oblikovanje naslovnice: Boštjan Debelak, dipl. inž. arh.

MLETI SLADKOR ZA IZDELAVO POGAČ:

- sladkorni delci so mleti pod 1/100 mm
- čebele lahko zaradi primerne velikosti sladkornih delcev mleti sladkor použijejo

PAKIRANJE:	Cena z 10% popustom	redna cena
• 5 kg vreča	891,00 SIT	990,00 SIT
• Karton z 8. vrečami po 5 kg (40 kg)		
• 6 kg mletoga sladkorja v 10 l vedru zročko	1.431,00 SIT	1.590,00 SIT

INVERTNA SLADKORNA POGAČA

je pastozna čebelja hrana iz trdih delcev in tekočega dela mletoga sladkorja, primerna za prehrano ljudi, z dodanim encimom INVERTAZA. Vsebuje sladkorje: saharozo, glukozo in fruktozo. Velikost mikrokristalov je praviloma manjša od 1/100 mm. Pogača je mikrobiološko neoporečna.

UPORABA:

- za spomialdansko dražilno krmiljenje
- za rezervo
- za brezpašno obdobje

INVERTNA POGAČA se ne kviri, je več mesecev nespremenjena in uporabna. Hranimo jo pri temperaturi nad 15 °C, oz. pri sobni temperaturi.

Pakirana v vrečkah po 1kg, ter v kartonu s 30. vrečkami po 1 kg
Cena za 1kg vrečo z 10% popustom: 269,10 Sit

(redna cena: 299,00 Sit)

Točimo sladkorno raztopino FRUTASUN 85 Q 0

Sladkorna raztopina **FRUTASUN 85 Q 0** zaradi visokega procenta fruktoze ne kristalizira.

Razmerje: 76 % suhe snovi
24 % vode

1 liter sladkorne raztopine tehta 1,39 kg

PAKIRANJE:	Cena z 10% popustom	redna cena
Frutasun 85 Q 0 (točen) - 1 kg	116,10 SIT	129,00 SIT
Frutasun 85 Q 0 - 10 l ročka (13,9 kg)	1.966,50 SIT	2.185,00 SIT
Frutasun 85 Q 0 - 5 l plastenka (6,95 kg)	990,00 SIT	1.100,00 SIT

Pri nas je možnost plačila z vsemi plačilnimi karticami

Steklena, lesena, kartonska in plastična embalaža, pokrovčki za kozarce, zamaški za steklenice



- plastične satnice Pierco za nakladne in Kirarjeve panje
- voščene satnice vseh velikosti

Možnost naročanja prodajnih artiklov (po telefonu, faksu, e-pošti), po povzetju, na vaše stroške.



Tržaška 65, 2000 Maribor

Telefon: 02/320-64-52
Faks: 02/332-62-71
e-mail: vema@siol.net

Delovni čas:
pon. - pet.: 8^h - 19^h
sobota: 8^h - 13^h