

## LADISLAU BENESCH

PRVENKA TURK

Grafični oddelek Narodnega muzeja v Ljubljani hrani okoli 350 risb slikarja Ladislava Benescha.

Prvo omembo, ki se nanaša na Beneschevo slikarsko zbirko, zasledimo v Poročilu deželnega muzeja Rudolfinuma v Ljubljani:<sup>1</sup> »8. V. 1911 je deželni odbor pristal predlogu muzejskega ravnateljstva, da naj se nabavijo slike in risbe od umetnika, podpolkovnika Lad. pl. Benescha na Dunaju. Tem potom je dobil muzej v posest 178 akvarelov, tuševih in drugih risb. Temu nakupu je dodal umetnik kot darilo muzeju še 107 pokrajinskih slik samo iz naše Gorenjske. Vse risbe in slike kažejo izključno kranjske motive.«

Prav tako iz leta 1911 je v muzejskih arhivih<sup>2</sup> ohranjen duplikat pisma, ki ga je pisal Beneschu dr. Mantuani, takratni ravnatelj ljubljanskega muzeja. Iz pisma je razvidno, da je Mantuani posredoval na Beneschevo prošnjo pri deželni blagajni, da bi mu ta izplačala prvi obrok v zvezi z odkupom njegovih risb. To sta najstarejša dokumenta o nakupu Beneschevih risb, ki so od takrat ostale nedotaknjene v depojih muzeja. Leta 1959 je v Narodni muzej prišel del Beneschevih risb kot darilo Dore Herz z Dunaja, ki je po smrti slikarjeve hčerke Julije Benesch dobila umetnikovo zapuščino. Del zapuščine hrani Julija Černivec v Ljubljani.

O Beneschu kot slikarju je bilo le malo znane. Obširnejše literature o njem in njegovem slikarskem delu ni, razen skopih omemb v umetnostnih enciklopedijah in leksikonih.<sup>3</sup> Nemški Čeh Ladislau Benesch se je rodil 10. januarja 1845 v Slavkovu na Moravskem. Po-

svetil se je vojaškemu poklicu, ki ga je opravljal do leta 1909, ko so ga upokojili kot podpolkovnika arsierskega oddelka cesarsko-kraljeve garde na Dunaju, kjer je umrl leta 1922.

Najstarejša risba v njegovi slikarski zapuščini je datirana z letnico 1861. Že kot 16-letni kadet ja narisal vojaško čuvajnico pri smodniškem stolpu v Celju. Risba je dokaz, da je Benescha zelo zgodaj pritegnilo upodabljanje okolja. V vojaško-zgodovinski knjigi 17. pešpolka<sup>4</sup> zasledujemo Beneschevo ime od leta 1866 do 1887. Kot 21-letni podoficer se je udeležil bitke pri Custozzi in prejel prvo in poslednje odlikovanje — srebrni križec za hrabrost.<sup>5</sup>

Kot vojak je Benesch prišel v neposreden stik z našimi kraji. Na vsakoletnih vojaških vajah polka od Trsta preko Goriške, Notranjske, Gorenjske in Koroške je spoznal in občudoval lepoto teh krajev, h katerim se je vračal tudi pozneje, ko ga je vojaška služba ločila od njih. Benesch ni spoznaval samo naše kraje, temveč tudi naše ljudi in navezal z njimi prijateljske stike.

Leta 1869 je nastala Benescheva risba stare Ljubljane ob stolnici (slika 1). V ozadju se dviga ljubljanski grad. Pogled na stolnico zakriva skupina hiš, ki danes ne stojijo več, razen semenišča, škofije in Pogačarjevega trga. Na sliki je dobro viden stari ljubljanski špital, ki je bil ob potresu porušen in so namesto njega sezidali današnjo Kresijo. Risba je narisana s svinčnikom in prevlečena z vodeno barvo. Poslopja so rahlo obrisana, obrežje Ljubljanice je le nakazano in nedovrše-



Sl. 1. L. Benesch: Predel stare Ljubljane ob stolnici (Narodni muzej v Ljubljani)

no. Slikar se bori s perspektivo, pomaga si z očiščem. Risba je topografsko zanimiv dokument, a brez umetniške vrednosti. V skicirki iz leta 1871 je Benesch že nakazal svojo bodočo slikarsko smer, da se bo posvetil krajini, predvsem upodabljanju gorskega sveta. Njegova skicirka je polna skic, študij in beležk s potovanja. Sveže učinkujejo njegovi prosojni akvareli, ki kažejo poglede na dolino Save s Šmarne gore, pogled na Stol iz Radovljice in na Mangart z Belopeških jezer. Z veliko marljivostjo zboljšuje znanje risarske tehnike, kar kaže natančno izrisano hribovje okrog Ljubljanskega barja.

Leta 1874 je Benesch prestavljen v vojaško zemljepisni inštitut na Dunaj, kjer se je mogel posvečati risanju v večji meri. Delo v vojaško-zemljepisnem inštitutu, ki je zahtevalo znanstveno preciznost pri izdelavi vojaških geografskih kart, je zapustilo sledove v Beneschovem slikarskem delu.

Benesch je kot vojaški kartograf ponovno obiskal naše kraje. Skicirka iz let 1875 in 1876 je polna motivov z naše Gorenjske. Gotovo se je Benesch pri kartografskem delu seznanil s takratnim kustosom ljubljanskega muzeja Karlom Dežmanom. To znanstvo je imelo v Beneshevem delu in življenju globoke posledice. Postal je Dežmanov sodelavec, prijatelj in sorodnik. Leta 1879 se je Benesch oženil z Dežmanovo nečakinjo Julijo Pauer, hčerko Dežmanove sestre Marije, poročene s priseljenim Tirolcem Karlom Jernejem Pauerjem.<sup>6</sup>

Še istega leta je bil Benesch prestavljen na Ogrsko v Güns, (Köszeg), kjer je služboval kot učitelj risanja na nižji vojaški šoli. Zaradi ženinega velikega domotožja sta vsako leto obiskala njeno ožjo domovino in dostikrat preživljala počitnice v Podkorenu v družbi z Dežmanom.<sup>7</sup> Benescheva skicirka iz leta 1879 postaja prava beležnica umetnika turista, v katero si je s svinčnikom zabeležil polno trenutnih popotnih vtisov. Upodobil je poleg številnih motivov iz Podkorena tudi pogorje Triglava in Jalovca. Vse je risano z natančnostjo rojenega realista, linija risbe je trda in sklenjena, krajina vedno obdrži geografske značilnosti.

#### DEŽMANOV SODELAVEC

Dežman je spoznal Benescheve slikarske oziroma risarske sposobnosti in ga kmalu pritegnil k svojemu delu. Pod Dežmanovim vodstvom so se leta 1878 začela arheološka izkopavanja pri Vačah. Skupno s Hochstätterjem, ravnateljem prirodoslovno-zgodovinskega muzeja na Dunaju, je Dežman spisal obširno znanstveno razpravo o prazgodovinski naselitvi in grobiščih na Kranjskem, ilustriral jo je med drugimi tudi Benesch. Na-

risal je vse izkopane predmete in teren, kjer so se opravljala izkopavanja. Eksaktnost risbe je zahtevala odlično obvaladanje risarske tehnike. Poleg zemljevida in načrta izkopavanj je Benesch narisal pogled na grobišče pri Kleniku v bližini Vač. Podoben motiv je umetnik uporabil za veliko oljno sliko, ki jo hrani Narodni muzej v Ljubljani.<sup>8</sup> V Dežmanovem vodiču kranjskega deželne muzeja Rudolfinuma<sup>8</sup> beremo na strani 39. naslednji odstavek: «Oljno sliko, ki predstavlja največje grobišče na Slemškovem hribu, je upodobil cesarsko kraljevi konjeniški stotnik Lasslo Benesch in jo poklonil muzeju.»

Slikarjeva signatura z letnico 1883 govori, da je slika nastala nekaj let po izkopavanjih. Očitno gre za fantazijsko podobo. Umetno skonstruirano gomilo na sprednjem robu slike, sestavljajo lepo razvrščene cele posode, ki jih pri izkopavanjih le redkokdaj najdejo. Grobišče je le del krajine, na kateri je glavni poudarek.

Krajina je realistično upodobljena, toda slikarjevo občutje do narode je ostalo deloma romantično.

V referatu, ki ga je Benesch imel v društvu »Prijatelj umetnosti« na Dunaju,<sup>9</sup> omenja ilustrativno delo za Dežmanovo publikacijo v naslednjem odstavku: »Narisal sem okoli 150 izkopanih predmetov. To sem storil v čast gospodu Dežmanu, predvsem pa na ljubo izkopanim. Najdbe sem dobil v takem stanju, kot so jih izkopali. Obdane so bile več ali manj s prstjo. Skrbno sem preiskal pečeno gručo in iz nje izluščil pet centimetrov veliko figurico. Predstavljal je prazgodovinskega vojaka, izrezljanega iz roževine. Iz druge gručice sem izločil posamezne roževinaste obroče, ki so tvorili 20 cm veliko fibulo. Ta dva predmeta spadata poleg znamenite situle v kranjskem deželnem muzeju k najznamenitejšim prazgodovinskim najdbam.« Benesch ni gledal izkopanin z očmi hladnega risarja. Zavedal se je, kakšno kulturno vrednost imajo ti mali nebogljeni predmeti. V njem se je porajal občutek, da jih reši nadaljnega propada.

#### KRAJINARSKI SLIKAR

Na Ogrskem so nastale številne Benescheve risbe in akvareli s pogledi na gradove in razvaline. Mnogo teh slik hrani Nacionalna galerija v Budimpešti.<sup>3</sup>

Benesch je kot slikar amater ustvaril nekaj odličnih akvarelov z motivi naših krajev še pred svojo akademsko slikarsko izobrazbo.

Leta 1884 se je vpisal na dunajsko slikarsko akademijo in postal Lichtenfelsov učenec. Lichtenfels je poučeval krajinarsko slikarstvo.<sup>10</sup> Upodabljal je predvsem heroično kraji-

no (skale, slapove) z mnogimi detajli v različnih tehnikah: v olju, temperi, akvarelu, pastelu, kombinirano s perorisbo. Njegove oljne barve so meglene, akvareli zelo mikavni, čisti in jasni. Posebno cenjene so bile umetnikove perorisbe. Lichtenfels je sodeloval kot ilustrator pri velikem enciklopedičnem delu *Die österreichisch-ungarische Monarchie in Wort und Bild*. V zvezku *Krain* je samo ena Lichtenfelsova reprodukcija, ki kaže slap Peričnik v dolini Vrat. Toda ta skopa reprodukcija, ki ji je kliše odvzel vso izrazno samohotnost, ne zadostuje, da bi ugotovili, v kolikšni meri je učitelj vplival na svojega učenca.

Vsi realisti, tako tudi Lichtenfels in Benesch, so gojili trdo risbo. Benesch ni nikoli opustil pri svojem slikarskem stilu šolske ekskluzivne črte akademskega risanja. Medtem ko je pri Lichtenfelsu poudarek na heroični krajini, se ta pri Beneschu umakne poljubnim izrezom iz narave. Beneschovi akvareli so prava reportažna študija s potovanja po naši Gorenjski. Nizajo se številni kraji, ki jih je Benesch obiskal kot turist: Planica, Rateče, Kranjska gora, Kropa, Kamna gorica in nešteto njegov omiljeni Podkoren (slika 2), od koder je Benesch prinesel izredno mnogo akvarelov in risb s tušem. Vsakoletne počitnice na Gorenjskem so umetniku pomenile pravo ekskurzijo v krajinsko reportažo. Beneschevo zanimanje je izključno namenjeno krajini, ki jo upodablja z neomeje-



Sl. 2. L. Benesch: Podkoren (Narodni muzej v Ljubljani)

nim instinktom za realnost. Glede doslednosti moramo dati njegovim slikam prednost pred marsikatero umetniško podobo.<sup>11</sup>

Po naših planinah je Benesch izdelal množico slik in risb. V njih se razodeva, da jih je naslikal z interesom znanstvenika in raziskovalca. Med oljnimi podobami je na prvem mestu omeniti triglavski vrh. Podoba Triglava je ena najbolj znanih Beneschevih slik, saj je bila nešteto krat reproducirana v Planinskih vestnikih.<sup>12</sup>

Koliko lažje je bilo Beneschu slikati naše planine, kot pred dvema desetletjema Pernhartu. Sedaj so bile speljane številne planinske poti, ki so omogočale varnejši dostop na gorske vrhove. Ustanovljena so bila planinska društva, ki so postavljala planinske kočice.<sup>13</sup> Dežmanu kot soustanovitelju nemškega planinskega društva na Kranjskem ni bilo težko navdušiti Benescha za naše planinske vršake, saj je moral nekoč kot kartograf premagati marsikatero gorsko vzpetino.

Benescheva podoba Triglava je nastala po vsej verjetnosti po otvoritvi Dežmanove kočice, kar sklepamo po akvarelni sliki, kjer je poleg Triglava upodobljena tudi kočica.<sup>14</sup> Triglav je upodobljen s severovzhodne strani. V ospredju je mogočno skalovje, ki učinkuje na gledalca nekoliko nenaravno. V ozadju je triglavski vrh, obdan z ledenikom od vrha do vznožja Dežmanove, danes Staničeve kočice. Triglavski ledenik se je od takrat pa do danes močno spremenil, zato pomeni Benescheva podoba Triglava dragocen dokument glaciologiji.<sup>15</sup>

Čprav se Benesch v svojem slikarstvu drži treznega poročanja in dokumentiranja, vendar so njegove krajine osvobodjene topografske trdote, polne so realističnega smisla, ki ne sega preko gole obnovitve realnosti. Umetnika so bolj privlačevale značilnosti gorske krajine kot pa sami umetniški problemi. Njegov namen je, da poda predvsem vtis naravne resničnosti. Gorenjska krajina je Beneschu bila neizčrpen vir vedno novih motivov, gorenjska kmečka hiša je postala umetniku hvaležen objekt upodabljanja. Beneschevi akvareli so polni zanimivih motivov v smislu meščanskega popotnika in obiskovalca. Prav zaradi teh odlik je umetnik uporabil iste motive za ilustracije potopisnih knjig. Skice, ki jih je Benesch izdelal po naših krajih, so mu služile kot predloga za oljne podobe. Tako je nastala oljna slika z motivom Tržiča (slika 3), ki je bila last cesarja Franca Jožefa,<sup>16</sup> pa tudi sicer je cesarska dvojica imela nekaj Beneschevih akvarelov z motivi Štajerske in Hercegovine.<sup>3</sup> Benesch je namreč po letu 1887 prešel k cesarski gardi in odslej je bil ozko povezan z življenjem dunajskega dvora.



Sl. 3. L. Benesch: Tržič (Narodni muzej v Ljubljani)

#### KOPIST FRESK IN RESTAVRATOR OLJNIH SLIK

Leta 1887 je Benesch ponovno na dopustu v Ljubljani. Tedaj je sprejel Dežmanovo povabilo, da si skupaj ogledata novo odkrite freske na turjaškem gradu. Grad sta obiskala z namenom, da bi Benesch napravil kopije fresk. Svoje delo na gradu je Benesch izčrpno opisal v referatu »Turjaški grad na Kranjskem«, ki ga je imel v društvu »Österreichischer Kunstfreund« leta 1913 na Dunaju.<sup>9</sup>

Benesch je v risbah posnel zelo shematičen obris fresk. Narisal jih je kot akvarelno risbo v zmanjšanem merilu. Pri kopiranju si je Benesch zastavil vprašanja, kdo naj bi naslikal te freske. Pomislil je na beljaškega mojstra, katerega signaturo je našel v cerkvi sv. Nikolaja v bližini Turjaka. Svoje odkritje je Benesch sporočil Centralni komisiji na Dunaj, katere član je bil od leta 1885. Benesch pravi v referatu: »To je bilo prvo poročilo o tem za umetnost na Kranjskem tako pomembnem umetniku.«

Benesch je večji del časa porabil za kopiranje fresk, a je kljub temu uspel naslikati nekaj akvarelov z motivi gradu. Upodobil je turjaški grad, velik Auerspergov grb z vzhodnega stolpa gradu, grajska vrata, grajsko dvorišče in vhod v kapelo. Risbo, ki je predstavljala turjaški grad, je Benesch poklonil graščaku Leonu Auerspergu. Prav to je grof uporabil kot vinjeto na pisemskem papirju. Na Auerspergovo željo je Benesch naslikal veliko akvarelno sliko grajskega portala in grajskega dvorišča. Ker slikar ni hotel sprejeti denarne odškodnine, mu je grof podaril nekaj starih slik. Benesch je namenoma izbral dve najbolj poškodovani, ki sta bili potrebni restavratorstva.<sup>17</sup> Iz referata

spoznamo Benescha tudi kot restavratorja. To nas prav nič ne čudi, saj omenja Beneschovo restavratorsko dejavnost tudi Dežman v svojem vodiču po zbirkah kranjskega deželnega muzeja.<sup>18</sup>

#### DOPISNIK CENTRALNE KOMISIJE

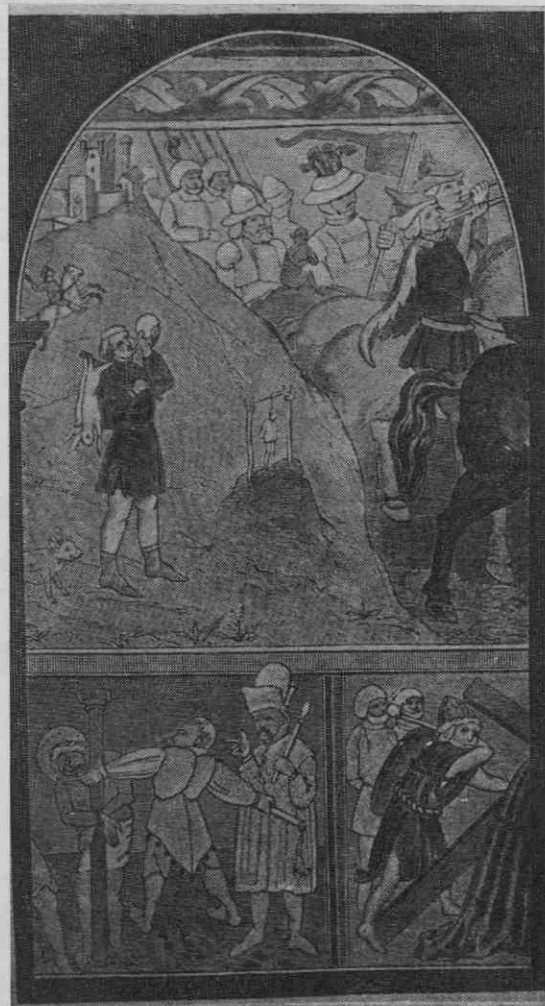
Centralna komisija je delovala v avstroogrskih deželah od srede 19. stoletja kot vrhovni organ spomeniškega varstva. Njena osnovna naloga je bila, da je širila zanimanje za raziskovanje in ohranjanje stavbnih spomenikov. V ta namen je imela po deželah bivše avstroogrške monarhije svoje konservatorje in dopisnike, ki so v glasilu komisije objavljali svoja odkritja in dognanja o doslej še neznanih spomenikih.<sup>19</sup>

Dežman je kot osrednja osebnost Centralne komisije na Kranjskem pritegnil v krog njenih sodelavcev tudi Benescha.<sup>20</sup> Pri Beneschu ne moremo govoriti o znanstvenem udejstvanju na tem področju. Njegova opažanja so nastale mimogrede. O svojih slučajnih odkritjih pripoveduje umetnik v omenjenem referatu. Beneschevo poznavanje umetnosti in pravilen odnos do umetnin so bili pogoji, da je postal dopisnik Centralne komisije. V glasilu komisije zasledimo leta 1889 številne Benescheve članke. To so sporočila o freskah v različnih krajnskih cerkvah.<sup>21</sup> Posebno zanimivo je Beneschevo poročilo o slikarju fresk na Visokem pod Kureščkom, kjer je na votivni sliki na zunanjsčini cerkve odkril razločno napisane besede: »malar von Villach, purger zu Laybach.«<sup>22</sup> Benesch je signaturo beljaškega mojstra prerisal v svojo skicirko.<sup>23</sup> Danes signatura in votivna slika

nista več ohranjeni, zato je Beneschovo poročilo in skica omenjenega podpisa toliko večje dokumentarne vrednosti.

V stari župni cerkvi na Bledu, ki je bila v zelo slabem stanju in že takrat pripravljena, da jo porušijo, je Benesch našel freske, ki so bile deloma pod beležem.<sup>21</sup> Med njegovimi odtisi klišejev<sup>24</sup> je ohranjena risba blejske freske, ki prikazuje prihod Treh kraljev. Benesch je s šolsko natančnostjo prerasel najmanjšo figuro in nam tako ohranil ikonografske posebnosti, ki so na ohranjeni fotografiji iste freske že delno zabrisane (slika 4),<sup>25</sup> Pri Beneschu ne gre za kopiranje fresk v današnjem smislu, temveč le za risbe po freskah, zato je umetnik posnel le shematičen obris figure in celotni prizor.

Risbo stiliziranega rastlinskega ornamenta radovljiških fresk, nam je Benesch prav tako ohranil v svoji slikarski zapuščini. Benescheve dokumentarne risbe fresk so bile toliko bolj dragocene, ker je bila fotografija šele v povojih. Načrti in risbe, ki so služile spomeniškem varstvu kot dokument, so mo-



Sl. 4. Benescheva risba freske iz stare župne cerkve na Bledu (Narodni muzej v Ljubljani)

rale dati čim bolj zvesto podobo spomenika v tedanjem stanju. Tem zahtevam je ustrezalo tudi Beneschevo risanje fresk na turjaškem gradu.

#### ZBIRATELJ UMETNIN

Na pogostih popotovanjih po našem podeželju, posebno po številnih obiskih v naših podeželskih cerkvah, si je Benesch zbral številne umetnine.

Če prelistamo inventarne knjige Narodnega muzeja v Ljubljani vse od leta 1890 naprej, najdemo skoraj na vsaki strani Beneschevo ime, ki je številne predmete muzeju daroval ali prodal. Veliko je predmetov umetno-obrtnega značaja, kot npr.: gotski ključi, tolkala, starinske ure, bronaste svetilke, kadičnice, izvesni obrtniški štiti itd.

Druga skupina obsega gorenjske vezenine, kot vezene platnene prte in čipkaste prevleke za blazine. Veliko Beneschevo zbirko kranjskih vezenin je kupila Franja Tavčarjeva, žena pisatelja Ivana Tavčarja.<sup>26</sup>

V inventarni knjigi leta 1896 je omenjen nakup šestih Beneschevih risb kranjskih vezenih vzorcev, ki jih je risal po originalih z Gorenjskega. Prav tako je muzej Rudolfinum leta 1903 kupil Beneschevo zbirko Jesenkovičarskih del tega škofjeloškega umetnika in obrtnika druge polovice 18. stoletja.

Benesch je uporabil risbe vezenin in umetno-obrtnih predmetov kot vinjete v začetnih ali zaključnih poglavjih neizdane potopisne knjige »*Bilder aus Krain II*«, ki je bila opremljena z njegovimi ilustracijami.<sup>24</sup>

Omeniti moramo veliko Beneschovo zbirko svetil, ki jo je podaril dvorni cesarski zbirki starin na Dunaju. O svetilih je Benesch leta 1905 napisal knjigo<sup>27</sup> ter bil deležen vsestranske pohvale in dnevnem in strokovnem časopisju.<sup>28</sup> V reklamnem prospektu,<sup>28</sup> ki je bil izdan za Beneschevo knjigo »*Das Beleuchtungswesen*«, so objavljena mnenja številnih strokovnjakov.

V imenu založništva Schroll je bila zapisana naslednja pohvala: »Avtor predloženega dela je zbral z občudujočo marljivostjo v dolgoletni zbiralni in znanstveni dejavnosti zanimivo zbirko, ki je pritegnila tako znanstvenike kot laike. Ta zbirka obsega vse priprave svetilništva preteklega časa v impozantnem številu 1206 kosov, in knjiga, ki je pravkar izšla, podaja poučno razlago te zbirke. Z neutrudljivo prizadevnostjo, spretnostjo in ljubečo predanostjo, s katero je ustvaril to zbirko, nam jo je avtor prikazal v sliki in besedi in tako napravil pristopno širšemu krogu. V nemškem jeziku je to edino delo, ki obravnava svetilništvo v preteklosti. »*Das Beleuchtungswesen*« obsega poleg



Sl. 5. Benesch s svojo zbirko svetil (Etnografski muzej v Ljubljani)

kratkega zgodovinskega uvoda in fotografije svetil še nekaj Beneschevih ilustracij.

V čem je pomen Beneschevega zbirateljskega dela? Benesch je kot dober poznavalec umetnosti rešil številne predmete, ki bi morada nekje na našem podeželju nezainteresirani propadli. Tako se nam je z njegovim zbirateljstvom ohranilo dragoceno dokumentarno gradivo, ki priča o umetnoobrti dejavnosti naše preteklosti. Pomen Beneschevega zbirateljstva je tudi v tem, da je številne predmete prepustil našemu muzeju. Beneschevo zbiranje umetnoobrnih predmetov so upada s časom, ko je industrija dokončno izpodrinila obrt s podeželja, stroj je nadomestil delo obrti, njeni izdelki pa se umikajo v muzejske zbirke.

#### ILUSTRATOR POTOPISNIH KNJIG

V največji meri je bilo Beneschevo slikarstvo namenjeno ilustraciji. Prvenstveno je gojil krajinarsko slikarstvo, ki je imelo propagandno-dokumentarni značaj. Pokrajinska fotografija še ni bila razvita v toliki meri, da bi mogla izpodrinuti to izrazito reportažno slikarstvo. Benescheve risbe in akvareli, ki so reproducirali najbolj značilne poglede naše krajine, so bili kot nalašč prikrojeni za potopisne knjige, ki jih je uvedlo šele 19. stoletje. Benesch je kot slikar — krajinar ustvaril največ v 80. in v začetku 90. let. Silna slikarjeva marljivost je povzročila veliko produktivnost s tem pa tudi padeč slikarske kvalitete.

Konec 80. let je začelo izhajati veliko enciklopedično delo »Die österreichisch-ungarische Monarchie in Wort und Bild« pod pokroviteljstvom prestolonaslednika Rudolfa. Ta enciklopedija je obsegala 22 knjig, ki so opisovale vsako izmed dežela bivše monarhije. Opisi so zajemali pokrajinske, zgodovinske, umetnostne, etnografske in gospodarske zna-

čilnosti posamezne dežele. Tekst so spremljale ilustracije različnih slikarjev. V zvezku »Krain« iz leta 1891 zasledimo poleg domačih že priznanih slikarjev kot Jurija Šubica in Ferda Vesela, tudi kopico tujih slikarjev, med njimi Benescha in njegovega učitelja Lichtenfelsa. K pokrajinskemu opisu Kranjske, ki ga je napisal Amand Freiherr von Schweiger — Lerchenfeld, je Benesch prispeval šest ilustracij s pokrajinskimi motivi Gorenjske: Blejsko jezero, Triglav s severne strani, dolina Planice, Bohinjsko jezero s sv. Janezom, Ljubelj s sv. Ano in predel ob Savi pri Jesenicah. V poglavju o slovenski literaturi je k Prešernovemu življenjepisui in delu dodana Benescheva ilustracija Savice.

Benesch je kot moravski rojak opremil z ilustracijami tudi zvezek, namenjen opisu Moravske dežele. Največje Beneschevo ilustrativno delo je potopisna knjiga »Bilder aus Krain«. Prvi del te knjige ima glavni podnaslov »Im Gebiete der Steiner Bahn« z opisi Johana Sime in ilustracijami Ladislava Benescha. Izdala jo je založba Ig. v. Kleinmayer & Fed. Bamberg leta 1891 v Ljubljani, v počastitev kamniške železnice, ki je stekla istega leta. Knjiga »Bilder aus Krain« je nekakšen turistični vodič. Ne smemo pozabiti, da je to čas, ko se je širil in utrjeval nov pogled na lepoto narave in s tem vzporedno zanimanje za njo, ki je rodilo turizem. Beneschevo slikarstvo služi manjšim umetniškim nalogam. Njegove ilustracije skušajo podati čim bolj zvesto podobo kraja, toda le v skromni meri poživljajo potopis ali tujskoprometni prospekt. Originali risb prvega zvezka »Bilder aus Krain« so izgubljeni, tako nam preostaja presoja Beneschevih ilustracij po hladnih, dolgočasnih lesoreznih reprodukcijah, ki le ponazarjajo predmet upodobitve in rušijo vso izrazno moč.

Tiskarna Kleinmayer & Bamberg je iste reprodukcije uporabila pri Stiasnyjevi zemljepisno-zgodovinski knjigi »Kamnik«, leta 1894. V predgovoru se pisatelj zahvaljuje tiskarni s naslednjimi besedami: »Ker dobre slike kot učilo mnogokrat bolje služijo kakor najboljše opisi, hvaležni moramo biti tvrdki Ig. pl. Kleinmayer & Bamberg, da je prepustila v ta namen slike iz knjige »Im Gebiete der Steiner Bahn«.

Največ risb je Benesch pripravil za ilustracije drugega dela knjige »Bilder aus Krain«. Zakaj drugi del knjige ni izšel in kdo naj bi mu napisal besedilo, ne vemo. Obsegala naj bi celotno gorenjsko področje. Originale risb in odtise klišejev drugega dela »Bilder aus Krain« hrani Narodni muzej v Ljubljani. Odtisi klišejev so vezani v posebni knjigi, iz katere je razviden celotni Beneschev ilustrativni osnutek. Gorenjsko je Benesch v ilustrativnem oziru razdelil na deset področij: I.

Ljubljana in njena okolica; II. Škofja Loka — Poljane — Železniki; III. Kranj — Tržič — Ljubelj — Kokra; IV. Podnart — Kamna gorica — Kropa; V. Radovljica — Lesce — Begunje — Bled — Bohinj; VI. Javornik — Jesenice — Karavanke; VII. Dovje — Vrata — Krma — Kot; VIII. Kranjska gora — Podkoren — Martuljek — Planica; IX. Bela peč — Rateče; X. Trbiž.

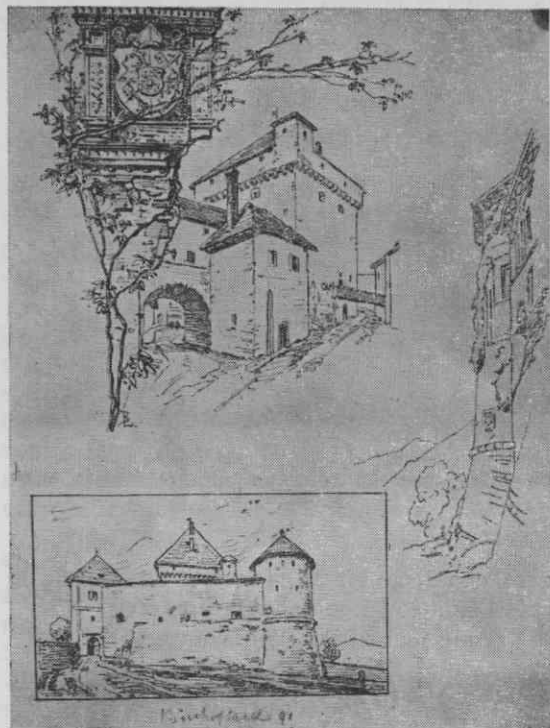
Benesch je skušal s svojimi risbami orisati celotni značaj posameznega krajinskega področja v geografskem, kulturno-zgodovinskem, etnografskem in gospodarskem oziru. Gotovo mu je bila za zgled velika enciklopedija »Die österreichisch-ungarische Monarchie in Wort und Bild«. Uporabil je tudi nekaj krajinskih motivom kot Bohinj, Ljubelj in Triglav, ki so bili že reproducirani v omenjeni enciklopediji, ali pa motiv iz Tržiča, po katerem je izdelal oljno sliko. V svojih risbah je zajel najbolj značilne objekte kraja, bodisi da je to cerkev, grad, zanimiva hiša ali obcestno znamenje.

V Ljubljani je upodobil motiv s frančiškansko cerkvijo in njeno bližnjo okolico (slika 6). Na risbi se dobro vidijo hiše nasproti cerkve (Bučarjeva hiša), ki so bile ob potresu porušene. To je že druga Benescheva risba Ljubljane pred potresom. V ljubljanski okolici je narisal grad Fužine z znamenito Kislovo nagrobno ploščo. Pod risbo je pripisal vsebino kamnite plošče s pomola gradu.

Med Beneshevimi risbami se nam je ohranila podoba obrambnega stolpa s škofjeloške-



Sl. 6. L. Benesch: Ljubljana — frančiškanska cerkev z okolico (Narodni muzej v Ljubljani)



Sl. 7. L. Benesch: Skofjeloški grad (Narodni muzej v Ljubljani)

ga gradu, ki so ga dale uršulinke leta 1892 podreti (slika 7). Na isti risbi je Benesch narisal zahodni trakt gradu, ki je bil takrat še zaprt z obzidjem. Danes tega obzidja ni več, tako da je dvorišče povezano z grajskim vrtom.

Razvaline gradov so bile Beneschu zelo priljubljen motiv. Ni ga zaman pritegnila ena najslikovitejših ruševin grajske arhitekture, grad Kamen pri Begunjah. Grad je narisal z južne strani, s katere je bil upodobljen le redkokdaj. Do tal segajoče vrzeli v steni gradu, ki so na sliki dobro vidne, so danes po restavraciji zapolnjene, tako da je čar razvaline nekoliko okrnjen.

Pred vhomom v blejski grad nam je Benesch ohranil podobo majhnega, sicer nepomembnega stolpiča, prizidanega v 19. stoletju, ki so ga odstranili pri povojni restavraciji grajskega poslopja. Z Bleda nam je Benesch prav tako ohranil podobo lope stare župnijske cerkve, ki so jo kmalu po tej upodobitvi porušili. Benesch je narisal tako nekaj spomenikov, ki so danes porušeni ali pa so spremenili svojo podobo.

Benesch je kot ilustrator potopisnih knjig moral dobro poznati življenje in delo ljudi v naših krajih. Posebno fužinarski kraji so mu dajali dovolj snovnih motivov. Upodobil je številne notranjščine fužin, od Železnikov do Savodenj in Bele peči (slika 8, 9, 10.).

Benescheve risbe gorenjske kmečke hiše, coklarja in pastirja so zanimive v etnograf-

Sl. 8. L. Benesch: Javornik  
— stari plavž (Narodni muzej  
v Ljubljani)



skem oziru. Posebno dragocen dokument etnografiji predstavlja podoba bohinskega črednika, katerih noše se niso ohranile in tudi risbe teh so prav redke.

Beneschevo umetniško zanimanje je veljalo v prvi vrsti krajini. Kolikor je risal figure v krajini, so te neznatna štafaža. Posamezne figure, kot omenjeni risbi podkorenskega coklarja in bohinskega pastirja, je uporabil kot vinjete v zaključnih poglavjih potopisne knjige.

Benescheve risbe so prava reprodukcija objektivnega predmeta, kjer sta linija in trda oblika vedno poudarjeni. Odločil se je za lavirano perorisbo glede na reprodukcijsko tehniko, ki je risbam odvzela precej njihove učinkovitosti. Njegove ilustracije vplivajo na gledalca dolgočasno in nihajo med suhim, nezahtevnim dokumentarnim poročilom. Benescheve risbe so predvsem kulturno-zgodovinsko zanimive. Zaradi svoje doslednosti kljub fotografiji niso izgubile dokumentarne vrednosti.

Benesch je sodeloval kot ilustrator pri številnih znanstvenih revijah in časopisih. Od 90. let naprej je bilo njegovo slikarstvo namenjeno ilustraciji. V »Deutsche Illustrierte Zeitung« (1895) je v prilogi »Über Land und Meer« reproduciranih šest Beneschevih ilustracij z motivi Škocjanskih jam. Številne risbe s poti po kraških jamah so nastale leta 1889. Pot ga je vodila v Postojnsko jamo, Otoško in Podgrajsko jamo, Rakovo votlino pri Škocijanu v notranjščino Škocijanskih jam. Risbe so izdelane v tehniki lavirane perorisbe, akvarela in svinčnika. Prvotno so bile namenjene zvezku Notranjske, potopisni knjigi »Bilder aus Krain«. Ker se ta, kot že rečeno, ni nadaljevala, je iste risbe uporabil v drugih revijah s podobno vsebino.

V »Deutsche Rundschau für Geographie und Statistik (leta 1887) je reproducirana Benescheva risba s pogledom na Ljubljansko barje z Rožnika. Na risbo je Benesch pripisal naslov revije, ki je objavila njegovo ilustracijo. Benesch omenja v svojem »turjaškem referatu« tudi potovanje v Bosno in

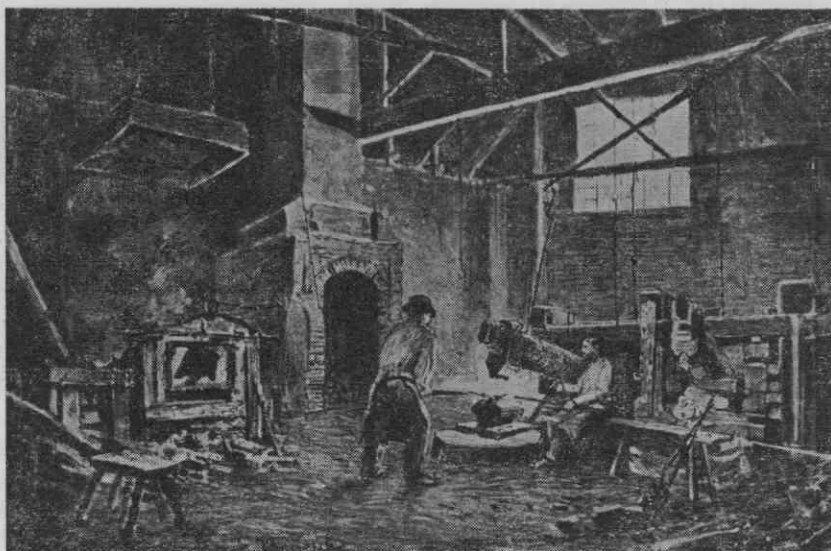
Hercegovino, kamor je šel leta 1890 iz čisto umetniških ciljev. Takrat so nastale številne skice z bosanskimi motivi, ki jih je uporabil za ilustracije v »Zeitschrift für bildende Kunst« (1896) v potopisnem spisu Heinricha Noeja »Von der Save zur Adria«. Narisal je vse kraje, ki jih je na potovanju obiskal: Počitelj na Neretvi, Stolac, Vranduk, Sarajevo, Mostar, Metkoviči. Ne manjka niti bogumilskih nagrobnikov, niti mošej in folklornih nadržbnosti bosansko-hercegovske krajine.

V »Laibacher Zeitung« (leta 1907) je Benesch ilustriral prilogo, posvečeno angleškemu znanstveniku in žurnalistu Humphryju Davyju, ki je med prvimi v tujini širil zanima-



Sl. 9. L. Benesch: Železniki (Narodni muzej v Ljubljani)





Sl. 10. L. Benesch: Bela peč  
— fužine (Narodni muzej v  
v Ljubljani)

nje za lepote naše dežele. Benesch je za ilustracije te priloge uporabil neobjavljene risbe iz »Bilder aus Krain« — drugega dela — z že znanimi motivi Podkorena, Razorja, Belo-poških jezer, Savice, Bohinjskega jezera, Triglava in Stola.

»Veldes Cur Anzeiger«, neke vrste turistični prospekt iz leta 1893, ki je okrašen z vinjetami našega slikarja, dokazuje, da se je Benesch ukvarjal z ilustracijo, ki je bila namenjena propagandi takratnega turizma. Iste motive kot na tem prospektu: Blejski otok, grad, Bohinjsko jezero je uporabil kot vinjete na pisemskem papirju.

Benescheve risbe so kot ilustracija dospele do širših krogov in tako prispevale svoj delež popularizaciji naših krajev.

Ladislav Benesch je združil za takratni čas tako značilen poklic oficirja in umetnika. Službovanje v garnizijah 17. pešpolka ga je seznanilo z našimi kraji. Stopil je v stik s tistim delom našega meščanstva, ki je bilo pomemčeno. Kot vojaški kartograf je začel sodelovati s kustosom deželnega kranjskega muzeja Karlom Dežmanom, veliko kulturno osebnostjo in obenem voditeljem nemčurstva na Slovenskem. Dežman, ki je na Kranjskem organiziral Nemcem ves kulturni in politični aparat, je vanj vključil tudi Benescha ter mu zbudil zanimanje za našo kulturno preteklost. Dežmanu Benesch ni ustrezal samo po svoji politični pripadnosti, marveč tudi po svoji vsestranski kulturni razglednosti, prav tako pa je našel v njem odličnega risarja slikarja.

Benesch spada kot slikar in ilustrator v krog raziskovalcev naše preteklosti. To je faza, ko se je začelo znanstveno raziskovanje in živo zanimanje za preteklost kranjske dežele. To je doba delovanja dunajske Centralne komisije, ko sta ji bili dobrodošli vsaka

dokumentarna risba ali zapisek o starem spomeniku. Na Slovenskem ni imela na razpolago dovolj akademsko izobraženih moči, zato je Benesch kot njen zastopnik, čeprav po poklicu oficir in slikar, opravil svojo dolžnost nadvse koristno.

Kot slikar sodi Benesch v krog še ne obdelane skupine manjših avstrijskih slikarjev, katerih pokrajinske slike izhajajo iz njihovih potovanj, zanimanja za naravo in odkrivanja kulturnih znamenitosti. Beneschove risbe so nastale priložnostno kot nekak dnevnik, ilustracije, zapiski ali dokumenti neke kulturne znanstvene dejavnosti. Večina njegovega dela pa je ostala le topografski zapisek, ki je bil namenjen ilustraciji potopisov. Benesch ne išče v slikarstvu svojega osebnega sloga, temveč uporabi slog krajinarjev, ki je formalno realističen, a v odnosu do narave delno romantičen. V javnih naročilih, predvsem pri ilustracijah, se podreja zahtevam tedanjega okusa, zato dela po določeni splošno uporabni formuli, ki je zaradi svoje preprostosti razumljiva in sprejemljiva za širši krog javnosti. Naročnik — založnik ne zahteva od slikarja drugega, kot da upodobi bolj ali manj podoben posnetek resničnosti. Slikarju ni do potrpežljivega umetniškega ustvarjanja, kolikor do obilne produktivnosti, ki je podobna današnji fotografski produkciji. Pri tem ne smemo prezreti porabo fotografije, ki se močneje uveljavi šele konec stoletja in v veliki meri vpliva tudi na slikarstvo. Mnoge Benescheve risbe imajo po vsebini in nekajkrat tudi po formatu značaj današnjih razglednic. Benesch je eden zadnjih pomembnejših topografskih ilustratorjev in slikarjev pred masovno uporabo fotografije. Stilna oznaka Beneschevega slikarstva je za nas le drugotnega pomena. Njegove risbe in akvareli imajo pomen predvsem

zaradi svoje dokumentarnosti. V njih se nam je ohranila podoba naših krajev konec 19. stoletja.

Založba Kleinmayer & Bamberg je uvrstila Benescha med »odlične« slikarje. Sprašujemo se, ali na Slovenskem res ni bilo boljših ilustratorjev. Brata Šubica, naša najboljša ilustratorja tega obdobja, sta prehitro končala svojo življensko pot. Po njuni smrti je pri nas na področju ilustracije in v slikarstvu čutili praznino, ki jo izpolnjujejo tuji manj pomembni slikarji, med njimi tudi Benesch. Prav zaradi tega je bilo Beneschevo ime v 80. in 90. letih zelo popularno.

Benesch je poseben tip slikarja, ki se razlikuje od tradicionalnega umetnika na Kranjskem. Njemu slikarstvo ni bilo nikoli glaven poklic, kot našim slikarjem, katerim je v dobi meščanskega in akademskega realizma dajala možnost obstanka le tujina.

Benescha nismo omenjali samo kot slikarja in ilustratorja mnogih revij in potopisnih knjig, temveč tudi kot korespondenta Centralne komisije, zbiratelja in raziskovalca naše umetnosti. Benescheva vsestranska kulturna dejavnost nam je pojasnila njegovo slikarsko zapuščino v Narodnem muzeju v Ljubljani. Svoje vojaške kariere ni zamenjal s slikarstvom, čeprav ga je to vedno spremljalo. Benesch je kot slikar ostal amater. Ne moremo mu odrekati slikarske nadarjenosti, toda žal izrabil jo je v slikarstvu, ki je služilo manjšim umetniškim nalogam. Njegovo slikarstvo je bilo namenjeno skromnim potrebam, ki jih je narekoval čas.

Benescheve risbe nimajo pomena kot umetnina, so pa dragocen prispevek kulturni zgodovini in topografiji.

#### SEZNAM KNJIG IN REVIJ Z BENESCHEVIMI ILUSTRACIJAMI

1. Carl Deschman — Ferdinand Hochstetter: Prähistorische Ansiedlungen und Begräbnisstätten in Krain, Wien 1879. — 2. Die österreichisch-ungarische Monarchie in Wort und Bild (zvezki, Krain, Mähren) Wien 1891. — 3. Bilder aus Krain — Johan Sima: Im Gebiete der Steiner Bahn, Laibach 1891. — 4. Bilder aus Krain — II. del (neizdan). — (odtise klišejev hrani Narodni muzej, Ljubljana). — 5. Deutsche Illustrierte Zeitung (74 Band, ok. 1894/95) Priloga Über Land und Meer. — 6. Deutsche Rundschau für Geographie und Statistik XIX Jhg, Heft 1. 1896/97. — 7. Zeitschrift für bildende Kunst, 1896 VII, 4. Heft. — 8. Laibacher Zeitung, 4. julij 1907. — Priloga št. 125: Den Englichen Journalisten Sir Humphry Davy. — 9. Wiener Illustrierte Zeitung XV/I (n = 40) 3/7 1887. — 10. Veldes Cur Anzeiger leta 1893. — 11. Gartenlaube N 40. — 1890. — Der Eiserne Berg von Schweiger — Lerchefeld, 12. Ladislau edler von Benesch: Das Beleuchtungswesen, Wien 1905. — 13. Kronika sloven-

skih mest, Ljubljana 1934. — dr. Rudolf Andrejka: Fidelis Terpinec, str. 174. — 14. Stiasny: Kamnik, Ljubljana 1894.

#### OPOMBE

1. Poročilo deželnega muzeja Rudolfinuma v Ljubljani za leti 1911 in 1912, Ljubljana 1913, str. 4 — Narodni muzej. — 2. Arhiv Narodnega muzeja, fascikel 1911, akt 569. — 3. W. Schram: B. L. Thieme — Becker III 1909, str. 323. Enciklopedija likovnih umetnosti, Zagreb 1959, str. 326. — 4. Ferdinand Strobel von Ravelsberg: Geschichte des K. und K. Infanterie Regiments Ritter von Milde Nr. 17, II Laibach 1911. — 5. Dr. Karol Capuder: Zgodovina C. in KR. pešpolka št. 17, Celovec 1915, str. 157, 159. — 6. Po ohranjenem rodovniku družine Pauer pri Juliji Černivec, Ljubljana. — 7. Po pripovedovanju Beneschevih sorodnikov v Ljubljani: Julije Černivec in Karoline Dacar. — 8. Karel Dežman: Führer durch das Krainische Landesmuseum Rudolfinum in Laibach, 1888 str. 39, 167, 176. — 9. Predavanje podpolkovnika L. pl. Benescha leta 1913 »O turjaškem gradu na Kranjskem« v društvu Österreichischer Kunstfreund« na Dunaju. Referat je poslal z Dunaja Österr. Volkskunde Museum leta 1959 Narodnemu muzeju v Ljubljani. — 10. Thieme — Becker XXIII, str. 191. — 11. Rajko Ložar: Slovenske planine v risbi in sliki, Planinski vestnik 1936, str. 222. — 12. Planinski vestnik 1936, l. 1947 — št. 9, l. 1949 — št. 3. — 13. M. M. Debelak - Deržaj: Kronika Triglava, Planinski vestnik l. 1947—1949. — 14. Beneschev akvarel z motivom Triglava in Dežmanove kočice hrani inž. Mirko Leskovšek, Ljubljana. — 15. Pavel Kunaver: Izpremembe okoli Triglava, Planinski vestnik leta 1949, št. 3. — 16. Na skici je umetnik pripisal nahajališče originala. — 17. Podatki iz Beneschevega referata »o turjaškem gradu«, v Narodnem muzeju v Ljubljani. — 18. Karel Dežman: Führer durch das Krainische Landes — Museum Rudolfinum in Laibach 1888, str. 167. — 19. Rajko Ložar: Slovenska umetnostna zgodovina, ZUZ 1936—37. — 20. Franjo Baš: Organizacija spomeniškega varstva v slovenski preteklosti, Varstvo spomenikov V. 1953—54. — 21. Mittlg. der Zentralkomm. NF, XV, 1889, 267. — 22. Dr. France Stele: Der Maler »Johannes concivius in Laybaco«, 900 Jahre Villach, 1960, str. 82. — 23. Benescheva skicirka iz leta 1888 v Narodnem muzeju v Ljubljani. — 24. Beneschevi odtisi klišejev za neizdano knjigo »Bilder aus Krain« — II. del, v Narodnem muzeju v Ljubljani. — 25. Na opozorilo prof. dr. F. Steleta je motiv jezdeca, ki naznanja prihod Treh kraljev, ikonografsko enak motivu v Srednji vasi pri Šenčurju, kar opozarja, da gre za slikarja fresk, ki sta bila šolana v isti delavnici. — 26. Ta podatek navaja Marija Dacar, hči Karla Dežmana, na hrbtni strani fotografije zakoncev Benesch, kjer je zapisala kratek Beneschev življenjepis. Fotografijo hrani Karolina Dacar, Ljubljana. — 27. Ladislau edler von Benesch: Das Beleuchtungswesen, Wien 1905. — 28. Avtorski izvod knjige Das Beleuchtungswesen in reklamni prospekt hrani Etnografski muzej v Ljubljani.