

## GOLOBJE PIŠČALI IZ SKUŠKOVE ZBIRKE SLOVENSKEGA ETNOGRAFSKEGA MUZEJA

Izvirni znanstveni članek | 1.01  
Datum prejema: 25. 2. 2020

**Izveček:** Slovenski etnografski muzej hrani zbirko 14 golobjih piščali, ki jih je Ivan Skušek (1877–1947) pridobil iz Pekinga. V preteklosti je bil zvok golobjih piščali razpoznaven zvok Pekinga, ki se dandanes izgublja, a doživlja tudi modernejše oživitve. Avtorica osvetli glavne tipe golobjih piščali iz Skušekove etnografske zbirke, odkriva posebnosti zbirke, ponazori oznake njihovih izdelovalcev in išče sorodnosti med njimi. V ospredju je percepcija spreminjajoče se družbene vloge in kulturne konotacije golobjih piščali v prostoru in času s poudarkom na umestitvi Skušekovih golobjih piščali v slovenski prostor.

**Ključne besede:** Zbirka Ivana Skuška, Kitajska, golobje piščali, bučni tip, cevni tip, kombinirani tip

**Abstract:** The Slovene Ethnographic Museum holds a collection of 14 pigeon whistles, which were gathered by Ivan Skušek (1877–1947) in Beijing. The paper illuminates the main types and basic features of the pigeon whistles from the Skušek collection. Moreover, it discovers special features of the collection, illustrates the designations of their makers and searches for similarities among them. It highlights the changing social role and cultural connotation of pigeon whistles through space and time, with an emphasis on the placement of Skušek's pigeon whistles in Slovenia.

**Keywords:** Ivan Skušek collection, China, pigeon whistles, gourd type, tubular type, combined type

V Pekingu, na blag in sončen spomladanski dan; ali kadar je nebo poleti čisto po dežju; ali v njegovih jesenskih modro-zelenih odtenkih; ali v ostrih in hladnih zimskih jutrih, vedno je mogoče slišati prijetno, piščali podobno glasbo, ki prihaja z nebes. Lahko jo slišimo prihajati in odhajati, lahko se nam vse bolj približa, kot bi se približevala od daleč v crescendo, in potem počasi zbledi [...] (Wang 2003: 17)

### Uvod

Golobja piščal, na Kitajskem znana kot *geling* 鸽铃 ali *geshao* 鸽哨, v angleščini kot *pigeon whistle*, je majhno glasbilo, ki ga umeščamo v skupino t. i. eolskih glasbenih instrumentov. S pomočjo vretena se glasbilo pripne na rep goloba tako, da med letenjem proizvaja zvok. Piščal je izdelana iz lahkih materialov, kot sta buča in bambus, in polakirana. Izdelovalci njihovo podobo večkrat obogatijo z graviranimi vzorci in okraši iz slonovine. Na Kitajskem se je golobja piščal uporabljala vsaj od začetka dinastije Qing (1644–1912), bila pa je značilna tudi za druga azijska območja, na primer Indonezijo in Japonsko. V preteklosti je bil zvok golobjih piščali, imenovan tudi »nebesna glasba«, prepoznaven zvok Pekinga. Čeprav se ta nekoč značilna zvočna slika počasi izgublja, doživlja tudi številne modernejše oživitve. Njihovi vestni spremljevalci so tudi muzeji, tako z razstavljanjem kot tudi z aktivnostmi, s katerimi to izgublajočo tradicijo oživljajo in ljudi o njej ozaveščajo.

Uporaba zvoka golobjih piščali ima dolgo preteklost, čeprav se ne ve, kdaj natančno so jih začeli uporabljati. Različne vire, ki pričajo o izdelavi in uporabi golobjih piščali, lahko strnemo v naslednje: raziskovalec in zbiratelj golobjih piščali Shixiang Wang opozarja, da so, še preden so našli literarne in zgodovinske zapise o golobjih piščalih, upodobitve golobov našli na žadastih izdelkih. Glede na osnovni material, iz katerih so bile izdelane – to sta buča in bambus, ki sta osnovna materiala tudi za izdelavo starodavnih pihal – pa ga ne bi presenetilo, če bi se golobja piščal pojavila med arheološkimi izkopaninami iz obdobja Vzhodnega Hana (25–220) ali še zgodnejšega obdobja (Wang 1999: 52). Po podatkih iz literature, ki omenja golobje piščali, te segajo v obdobje Severnega Songa (960–1127), gre pa predvsem za lirična dela oz. pesmi pesnikov dinastije Song, kot sta Mei Yaochen (1002–1060) in Zhang Xian (990–1078) (Wang 1999: 52). Spet drugi zgodovinski opisi pripisujejo golobjim piščalim vlogo signalne naprave, ki je pomagala izslediti sovražnika (Wang 1999: 53).<sup>1</sup>

Med pomembnejšimi razlogi za uporabo golobjih piščali naj bi bila tudi razpoznavnost lastnika golobov, ki je po

1 Zgodovinski teksti golobje piščali obravnavajo kot opozorilno napravo, ki naj bi pomagala pri odkrivanju sovražnika. Ob poteh, kjer so domnevali, da se bo pojavil sovražnik, naj bi v pozlačenih in lakiranih škatlah pustili več sto golobov. Ko je sovražnik škatlo odprl, naj bi iz njih izleteli golobi in krožili nad njimi, pri tem pa proizvajali značilni zvok; nasprotniki so takoj vedeli, kje se sovražnik nahaja (Wang 2000: 53).

\* Klara Hrvatin, lektorica in asistentka z doktoratom, Oddelek za azijske študije, Filozofska fakulteta, Univerza v Ljubljani; klara.hrvatin@ff.uni-lj.si. — Pričujoči prispevek je nastal v okviru projekta Vzhodnoazijske zbirke v Sloveniji: Vpetost slovenskega prostora v globalno izmenjavo predmetov in idej z Vzhodno Azijo (2018–2021) (št. J7-9429) in programske skupine Azijski jeziki in kulture (P6-0243), ki ju iz državnega proračuna financira Javna agencija za raziskovalno dejavnost Republike Slovenije (ARRS).

značilnem zvoku piščali svojih golobov te lahko ločil od golobov drugih lastnikov. Nošenje piščali se pogosto omenja tudi za odvracanje plenilskih ptic (Laufer 1908: 394; Clark 2006: 213), pri čemer pa v primeru, da piščal golobu otežuje letenje, lahko pride prav do nasprotnega učinka; piščal naj ne bi bila težja od nekaj gramov. Drugi viri omenjajo zvoke golobjih piščali kot značilne glasovno prepoznavne pismonoše, ki naj bi jih v Pekingu uporabljali namesto telegramov, s katerimi so bankam sporočali rezultate o menjalnem tečaju med bakrenim denarjem in srebrnimi talskimi ploščicami (b. n. a. 1905: 77).

Verjetno bi lahko našli še številne primere uporabe golobjih piščali. Kar je pri tem zanimivo oz. bi bilo zanimivo raziskati, je, da tudi drugod po svetu redijo golobe, vendar pa tam njihove vloge niso razširili na vlogo »nosilcev zvoka«. V vsakem primeru ta kaže na poseben odnos do samega zvoka, ki ga golob z golobjo piščaljo proizvede med letenjem. Predvsem naj bi bil zvok golobjih piščali prepoznaven zvok Pekinga, za katerega naj bi se poleg zgoraj omenjenih imen uporabljala tudi imena, kot so *shao zi* (哨子, piščali), ali pa *hu lu* (葫蘆, buča vrste *Lagenaria siceraria*) (Moule 1908: 67), iz katere so izdelane golobje piščali. Vemo tudi, da se številne različne oblike golobjih piščali še naprej razvijajo. Wang (1999: 50) poudarja, da se tega razpoznavnega zvoka Pekinga lahko naužijemo v vsakem letnem času. Če ga v mestu ni bilo slišati, je bil to znak lakote oz. nemirnih časov, ko je bil narod pod japonsko okupacijo (Wang 1999: 50–51).<sup>2</sup>

Nekatere golobje piščali so izdelane iz (različnih vrst) buč. Bučo izdolbejo in v izdolbeno odprtino vstavijo bambusovo piščal in zgornji del golobje piščali. Ta za golobjo piščal deluje kot nekakšen pokrovček (nekaj primerkov je prav tako iz buče), ob tem pa tudi v izdolbeno telo buče umestijo več manjših bambusovih piščali. Golobje piščali so lahko tudi v celoti izdelane iz bambusovih tulcev s pokrovčkom iz bambusa. Večkrat pa so umetelno izdelane iz buč (okroglega telesa) v kombinaciji z malimi bambusovimi piščalmi in večjim bambusovim tulcem. Na spodnjem delu ima vsaka piščal ploščico z luknjico, ki omogoča, da se piščal priveže na rep goloba.

### Zbirka Ivana Skuška (1877–1947) in golobje piščali

Zbirka Ivana Skuška je ena največjih vzhodnoazijskih zbirk v Sloveniji. Ivan Skušek, intendant avstro-ogrske križarke

<sup>2</sup> V zgodnejših glasbenih virih, kot je na primer Moulejev *List of the Musical and Other Sound-Producing Instruments of the Chinese* (1908), so tudi zapisi, da naj bi bila uporaba golobjih piščali razširjena ne le v Pekingu, temveč tudi v Hangehowu, danes Hangzhou. Tam naj bi jih imenovali *ko ling* ali piščali, ki jih nosijo golobi (Moule 1908: 67) in naj se ne bi bistveno razlikovale od bolj znanih pekinških. Zgodovinski viri prav tako razkrivajo, da so že v obdobju Qing obstajale posebne tržnice, kjer so prodajali golobje piščali, kletke za gojenje golobov in golobe (Shi 2019).

S.M.S. »Kaiserin Elisabeth«, jo je ustvarjal v obdobju sedmih let, med letoma 1913 in 1920, ko je bil kot intendantski častnik v konfinaciji v Pekingu (glej tudi Marinac 2020). Njegova prednost oz. kar mu je poleg entuziazma omogočala izpopolnjevanje zbirke, je bila, da mu je prepustnica za prost izhod omogočala prosto gibanje po Pekingu, kjer je lahko nabavljal vse potrebno za druge oficirje (Čeplak 2012: 103). Verjetno je k mogočnosti zbirke prispevalo njegovo poznanstvo z vplivnimi ljudmi, kot je bil Reginald Fleming Johnston (1874–1938), spoštovani angleški učitelj zadnjega cesarja (Skušek po Čeplaku 2012: 103), ki je imel kot edini tujec dovoljenje za vstop v cesarsko palačo in Prepovedano mesto. Prav tako naj bi bil njegov prijatelj neki nemški misijonar, ki mu je pomagal iskati podatke o predmetih (Skušek po Čeplaku 2012: 105).

Kot stalna zbirka je bila Zbirka Ivana Skuška med letoma 1964 in 1990 razstavljena v Muzeju neevropskih kultur v baročnem dvorcu Goričane pri Medvodah, danes pa je shranjena v muzejskem depoju Slovenskega etnografskega muzeja (Čeplak 2012: 117). Zaradi obsežnosti zbirke zanjo žal nikoli ni bil izdelan katalog. Etnologinja in vodja Muzeja neevropskih kultur, kustodinja Pavla Štrukelj, se je zelo trudila, da bi se ukvarjala s celotno zbirko, a ker ni dobila dodatne pomoči, je bil njen trud zaman (Čeplak 2019; glej tudi Palaić 2020). Trenutno se Slovenski etnografski muzej v sodelovanju z Oddelkom za azijske študije ljubljanske univerze trudi, da bi premostil to vrzel in ponovno pregledal in osvetlil pomembnost zbirke.<sup>3</sup>

V raznoliki zbirki najdemo vse: od predmetov manjšega formata, tako malih umetnin kot predmetov za vsakdanjo rabo, kot so budistični kipci, lakirani predmeti, posodice iz žada, bambusa in slonovine, pipe za tobak, njuhalniki, zrcalo, kompas, zbirka kovancev, ženska in moška dragocena oblačila, obutev in pokrivala, vezenine itn., kot tudi predmete večjega formata, med katerimi je treba v ospredje postaviti predvsem Skuškovo zbirko pohištva, ki naj bi bila ena redkih tovrstnih zbirk v Evropi (Vampelj Suhadolnik 2019: 130). Poleg tega naj bi bila ena redkih, katere pohištvo je bilo zbrano v začetku 20. stoletja in ne pozneje, tako kot je to v muzejih s podobnimi zbirkami (Vampelj Suhadolnik 2019: 130).

Predvsem so v zbirki dragocene kitajske starine, še zlasti iz časa zadnje mandžurske dinastije Qing (1644–1911), med njimi pa tudi japonski predmeti, kot je štiridelna doza za puder iz obdobja Meiji, ročno poslikan porcelanast dvanajstdelen čajni set, japonska tradicionalna oblačila, nekaj kimonov in pasov za kimono *obi*, spodnje garniture za kimono, pahljače, ki se uporabljajo pri plesu itn. – te naj bi pripadale ženi Ivana Skuška Tsuneko Kawase (pozneje Marija Skušek) – in fotografski album Kazumasa Ogawe

<sup>3</sup> Več o sodelovanju Oddelka za azijske študije FF UL in Slovenskega etnografskega muzeja v Vampelj Suhadolnik 2019; glej tudi Motoh, Vampelj Suhadolnik in Grčar 2019.

*Decoration of Palace Buildings of Peking* (1906). Ta je zlasti dragocen, ker naj bi bil v Tokiu natisnjen le v 500 izvodih.

Kot posebnost zbirke lahko kot redko in najobsežnejšo zbirko na slovenskih tleh označimo tudi kitajska glasbila. Med njimi so kitajske cimbale *yangqin* z okraji in deli iz slonovine v prekrasni poslikani škatli z bogato motiviko; *bajiao gu* ali osemkotni tamburin s kačjo kožo; dve kitajski lutnji *pipa* s štirimi strunami (ena je sicer slabše ohranjena, obe pa sta umetelno oblikovani iz slonovine in s kitajskim tradicionalnim motivom v obliki netopirja) in dvoje ustnih orgel *sheng* iz 17 bambusovih piščali. Zbirko sestavlja tudi *gong* velikega formata, ki naj bi datiral v leto 1675 in velja za enega starejših predmetov v zbirki. Poleg omenjenih artefaktov zbirko sestavlja 14 primerkov golobjih piščali. O posebnosti glasbene kulture Kitajcev pa pričajo prav tako iz buč izdelane hišice za čričke, v katerih so shranjevali »pojoče« čričke.

Glede na vire lahko o golobjih piščalih kot delih muzejskih zbirk iz ameriških in evropskih muzejev najpogosteje beremo na začetku 20. stoletja. Njihovo omembo zasledimo že v katalogu *The Catalogue of the 1904 Saint-Louis Purchase Exposition* (Missouri, USA) in na razstavi Liège Exhibition iz leta 1905 (Spletni vir 14). Na njihovo dostopnost in razširjanje popularnosti naj bi v 19. stoletju vplivalo tudi vse večje število tujcev na Kitajskem, ki so pripomogli, da je bila golobja piščal med najatraktivnejšimi spominki, ki so jih prinesli domov.

Golobje piščali se pojavljajo kot del glasbenih zbirk, aerofonov, tudi v evropskih glasbenih muzejih, kot je Musical Instruments Museum v Bruslju. Tam v zbirki, imenovani The Crosby Brown Collection of Musical Instruments (1889), hranijo 23 golobjih piščali, primerkov iz poznega 19. stoletja. Na žalost pa so golobje piščali v muzejih, razen nedavne oživitve njihovega zvoka, ki smo mu bili lahko priča v muzeju arheoloških in etnografskih predmetov Pitt Rivers v Oxfordu, na splošno zelo skopo predstavljene.

Slovenski etnografski muzej hrani 14 golobjih piščali iz Skuškovske zbirke. Glede na Wang Shixiangovo tipsko razdelitev in glede na značilnosti njihovih glavnih izdelovalcev jih v nadaljevanju poskušam natančneje opredeliti.

## Nedavne obuditve zvoka in izdelovanja golobjih piščali

### Nathaniel Mann in Colin Chinnery

K eni nedavnih uspešnih obuditev zvoka golobjih piščali sodi sodelovanje Muzeja Pitt Rivers s sedežem v Oxfordu in Nathaniela Manna, umetnika in instrumentalista, ki je z modernejšo različico piščali osvežil njihov zvok. S tem je k spoznavanju piščali privabil mlajše generacije in obudil

védenje o njihovi prvotni tradicionalni uporabi.<sup>4</sup> Po primerkih golobjih piščali, shranjenih v Muzeju Pitt Rivers, je oblikoval sodobno različico, ki jo je nato v sodelovanju z dolgoletnim in enim redkih skrbnikov golobov – Petrom Petraviciousom – namestil na golobe posebne vrste<sup>5</sup> ter jih pred sedmimi leti na razstavi Zvočne sile (Oxford Contemporary Music's Audible Forces) premierno predstavil kot del festivala Mednarodni Brighton (Brighton International) (Spletni vir 1). Sledile so predstavitve na različnih odprtih umetniških festivalih po vsej Angliji. Peter Petravicious je kot dolgoletni in redki oskrbnik treniranih golobov v ta namen vzgojil jato golobov, ki naj bi bili primerni za nošenje golobjih piščali (Spletni vir 2). Produkt njunega dela je lepo viden tudi v 3D-postavitvi razstavljenih golobjih piščali, ki združuje tako klasične (kitajske in južnoazijske) kot tudi novejšje piščali, umetelno izdelane iz plastike in živo pobarvane. Mann je zanje uporabil reciklirano plastiko; plastične kanistre za shranjevanje 33-mm filma, ki so, vsak glede na svojo drugačno velikost odprtine, proizvedli različne tone (Spletni vir 1; Spletni vir 3). Tako je poleg golobjih piščali, ki naj bi datirale predvsem v 20. leta 19. stoletja (najstarejša pa naj bi bila iz leta 1886; Spletni vir 3), predstavil modernejše, plastične, izvirne golobje piščali.

Malo drugače se je obuditve zvoka oz. ozaveščanja o zvoku golobjih piščali lotil britanski zvokovni umetnik Colin Siyuan Chinnery (Qin Siyuan (秦思源)), vnuk znamenite pisateljice Ling Shuhua (Su-hua Ling Chen, 1900–1990) in sin britanskega sinologa Johna Chinneryja. V želji, da bi obudil nekdanjo zvočno podobo Pekinga,<sup>6</sup> je pripravil zvočne posnetke mestnih predelov *hutong*, starih tradicionalnih uličic. V nedavnem projektu je angleški umetnik, ki je kot otrok živel v Pekingu, uresničil željo in nujo po obuditvi spomina na zvočnost Pekinga. Prav ta zvočnost naj bi bila tudi po mnenju strokovnjakov s področja zvokov in akustike ena najbolj zanimivih in posebnih (Spletni vir 5), kar naj bi Siyuana Chinneryja dodatno spodbudilo k delu. Leta 2005 je k sodelovanju pri projektu Zvok in mesto (Sound and the City, sponzorirala ga je organizacija British Council) povabil štiri predstavnike zvokovne umetnosti: glasbenika in zvočnega umetnika Davida Toopa, izvajalca na vzhodnoazijskih pihalih Cliva Bella,

4 Muzej Pitt Rivers hrani tako primerke tradicionalnih kitajskih in indonezijskih golobjih piščali kot tudi sodobnejših vrst.

5 Gre za t. i. posebno rejo udomačenih golobov, imenovanih *Birmingham Rollers*. Ti golobi so zelo priljubljeni in jih različni klubi in organizacije pogosto prikazujejo javnosti in vključujejo v tekmovanja (v borbe). Golobe, ki jih je v svojem projektu uporabil Mann, je v ta namen vzgojil Peter Petravicious (Spletni vir 4).

6 Še v 70. letih 20. stoletja naj bi v vsaki pekinški ulici pet do šest ljudi vzgajalo golobe in skrbelo za tradicijo golobjih piščali, kar je bila takrat precej živa praksa. Sedaj je v celotnem mestnem okrožju zelo težko najti osebo, ki bi se ukvarjala s to tradicijo (Spletni vir 5; Spletni vir 9).

umetnika okoljskih zvokov (*environmental sounds*) Petra Cusacka in pionirja na področju ambientalne glasbe Briana Enoja (Spletni vir 6).

Projektu je dal posebno težo Cusack, ki je imel že veliko izkušenj s terenskih snemanj tako v velikih evropskih mestih kot tudi na oddaljenih izoliranih območjih. Obudil je osnovno idejo, ki jo je uresničil že pri svojem prejšnjem projektu Vaši najljubši zvoki Londona (*Your Favourite London Sounds*); uvedel je radijsko glasovanje o najljubših zvokih Pekinga, oblikoval lestvico značilnih mestnih zvokov (Spletni vir 7), jih posnel in spojil v kompilacijo z naslovom Najljubši zvoki Pekinga (*Favourite Beijing Sounds*), na katerem lahko med drugim poslušamo tudi zvoke golobjih piščali (Spletni vir 8).

Cusack je s svojim delom vplival na Chinneryja, ki je dobil idejo za svoj zadnji projekt Zgodovinski projekt zvoka Pekinga (*Beijing Sound History Project*), v katerem se je osredotočil na tradicionalne zvoke Pekinga. Med njimi so – med 200 posnetimi zvoki – kot pomembnejši zvočni predstavniki mesta prav zvoki golobjih piščali (Spletni vir 9). Rezultati njegovega dela so od leta 2012 kot zvočna interaktivna instalacija razstavljeni v Zvočnem muzeju Pekinga (*Beijing Sound Museum*) v muzeju Shijia Hutong v okrožju Dongcheng.<sup>7</sup> Poleg spominov, ki jih domačinom priključijo z zvoki – ti jih spominjajo na preteklost – so zvočki privlačni tudi za tujce, ki lahko doživijo stari Peking. Poleg Prepovedanega mesta in drugih dvornih palač so ga odlikovale prav ozke *hutong* s svojimi znamenitimi vsakdanjimi zvoki, ki jih lahko slišimo v Zvočnem muzeju.

### Golobje piščali kot nesnovna kulturna dediščina

Poleg intenzivnih umetniških projektov z namenom oživljanja zvoka golobjih piščali je v zadnjih letih v ospredju tudi ohranjanje izdelovanja golobjih piščali kot pomembne pekinške kulturne dediščine. Leta 2014 je bilo izdelovanje golobjih piščali vpisano na seznam nesnovne kulturne dediščine ročnih obrti Pekinga. Njen nosilec je Zhang Baotong, eden starejših in redkih mojstrov te obrti. Naslednikov izdelovanja golobjih piščali ni veliko, kajti prenašanje mojstrovega znanja na učence ni bilo v navadi; to je prav tako med razlogi za upadanje znanja. Tudi samih mojstrov je bilo v preteklosti malo. V skupino t. i. »osmih glavnih mojstrov« (splošno ime za glavne predstavnike izdelovalcev) spadajo znani izdelovalci iz dinastije Qing, kot so Hui, Yong (starejši), Xing in Ming, iz obdobja republike Kitajske (1912–1949) pa Young (mlajši), Xiang, Wen in Hong. Zhang Baotong pripada družini izdelovalcev, ki jih predstavlja reprezentativna pismenka oziroma logotip družine Wen (文); ta pomensko zajema pojme, kot so »kultura«, »pisanje«, »jezik«. Učitelja Tao Zuowena,

ker je živel v bližini in bil družinski prijatelj, je Zhang poznal že kot otrok. Ne le, da je Zhang že od malih nog navdušeno oblikoval golobje piščali in gojil golobe, vezi med njima so se okrepile tudi zaradi njegovega spoštovanja do Taojevega dela in skrbi zanj na stara leta. Postal je edini naslednik izdelovanja golobjih piščali sloga Wen, prevzel je tudi vlogo učitelja oziroma prenašalca znanja na mlajše generacije. Piščali sloga Wen odlikujejo lahkost, okrogli zgornji del in čiste linije, ki pri njihovi uporabi zmanjšujejo zračni upor (Spletni vir 12).

To staro tradicijo bi bilo zelo težko obuditi brez Chinneryjevih posnetkov Zhangovih golobov (Spletni vir 11). Po Zhangovem menju so golobje piščali še vedno zelo popularne, ne samo zaradi zvokov, ki jih producirajo, cenjene so tudi zaradi estetskega videza. V zadnjem času naj bi se razširile na celotno državo, medtem ko so bile v preteklosti omejene le na Peking. Trenutno ima Zhang dva učenca, na katera prenaša svoje znanje, ta dva pa na svoje štiri učence, tako da je za prihodnost golobjih piščali dobro poskrbljeno (Spletni vir 13).

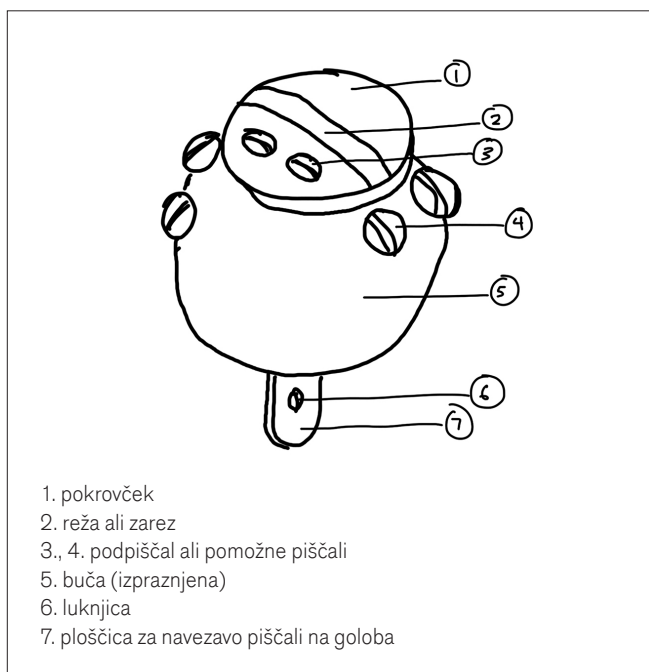
### Wang Shixiangova tipska razdelitev piščali

Med številnimi strastmi, ki so izpolnjevale in zaposlovale Wang Shixiang, so njegove študije o oblikovanju, tehnologiji in socialni zgodovini kitajskega pohoštva, izdelkov iz kitajskega laka, bambusa, slonovine, rezljanih buč, lesa in roževine. Čeprav velja knjiga *Classic Chinese Furniture: Ming and Early Qing Dynasties* (1991) za njegovo najvplivnejše delo, so ga zanimale tudi golobje piščali. Kot eno redkih strokovnih publikacij s tega področja je leta 1989 v kitajščini objavil monografijo *Pekinske golobje piščali* (*Beijing Pigeon Whistles*), leta 1999 pa v dvojezični različici (v kitajščini in angleškem prevodu); to je ena prvih strokovnih publikacij, ki bralca vpelje v umetnost golobjih piščali. Za pričujočo študijo o golobjih piščalih iz Skuškov zbirke je uporabna Wangova tipologija, izdelana na podlagi oblik golobjih piščali. Po obliki jih razvršča v štiri skupine s podskupinami. Po tej tipologiji umeščam tudi golobje piščali iz Skuškov zbirke, in sicer na 1) bučni tip, 2) cevasti tip, 3) ploščadni tip in 4) kombinirani tip, imenovan tudi tip zvezd in oči (Wang 1999: 55–63).

Bučni tip ima kot osnovo za telo piščali izdolbeno bučo. Glede na velikosti buč obstajajo manjše, večje in srednje velike golobje piščali; najbolj naj bi se uporabljala slednja, kar je povezano tudi z njenim zvokom (to podrobneje opisujem pozneje). Da bi si bolje predstavljali omenjene velikosti, jih Wang primerja s predmeti naravne velikosti, in sicer manjši tip s približno velikostjo in obliko oreha, večji z obliko in velikostjo teniške žogice (Wang 1999: 57). Avtor jih v članku označi s kraticami S (manjši tip), L (večji tip) in M (srednji tip, z velikostjo med orehom in teniško žogico) (glej Tabelo 1). Večina piščali bučnega tipa pa ni sestavljena samo iz buče kot osnove, temveč vsebuje tudi podpiščali, imenovane *zaizi* (mladika) (Wang 1999: 56).

<sup>7</sup> Muzej je postavljen v prenovljenem nekdanjem domu pisateljice Ling Shuhua oz. Chinneryjeve babice. Za natančnejše informacije o muzeju in zvočni instalaciji glej Spletni vir 10.

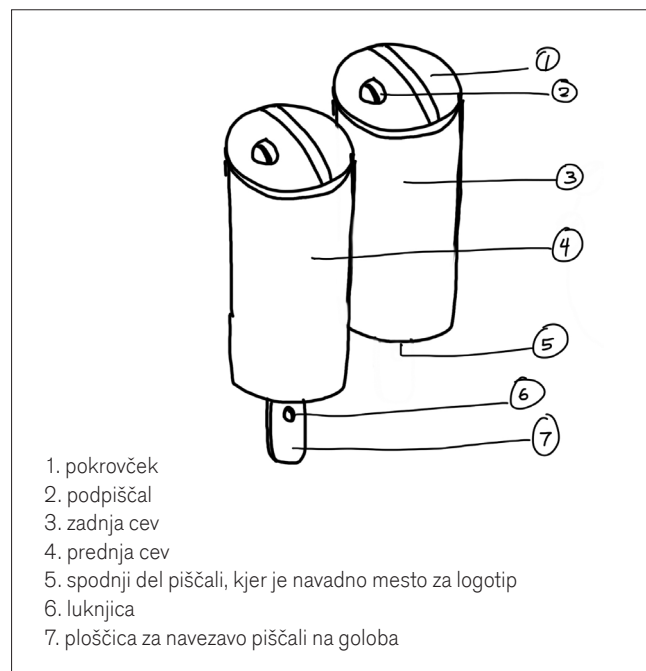
Na zgornjem delu buče so kapica (pokrovček), navadno iz bambusa, na kateri je zareza ali reža, ki omogoči pretok zraka, ter prav tako podpiščali, izdelane iz trsja ali bambusa. Navadno so pri tej obliki trije pari podpiščali: en par pod samo režo na kapici golobje piščali ter dodatna dva para na vsaki strani bučnega telesa. Obstaja tudi golobja piščal, imenovana »zvezde okrog lune«, ki ima veliko več pomožnih piščali (podpiščali) pritrjenih v polkrogu na telo buče okrog reže in je ime dobila po svojem videzu. Na Sliki 1 poleg omenjenih delov vidimo tudi »repek« golobje piščali, majhno ploščico z luknjico, oblikovan iz slonove kosti ali bambusa, prilepljen na spodnji del buče. Ta omogoča, da se piščal pripne na golobov rep (Wang 1999: 55–58).



Slika 1: Bučni tip golobje piščali in njegovi sestavni deli (vir: Ehssan Sakhaee, skica bučnega tipa golobje piščali, narisana po Wang 1999: 58).

Cevasti tip golobjih piščali lahko razdelimo na dva tipa. Prvi tip je sestavljen iz tanjših cevi iz trsja, ki jih imenujejo *lian* in merijo 10 milimetrov ali manj. Drugi tip golobje piščali je narejen iz izdolbenega bambusa premera 15 milimetrov z imenom *tong* (Wang 1999: 58–59). Najpogostejše oblike tega tipa so tricevni, petcevni in dvocevni tipi (Wang 1999: 59).

Golobje piščali tega tipa imajo na vrhu konstrukcije bambusove pokrovčke z režo, ki so pritrjeni na same cevi. Spodnji del ima dva dna: zunanje, v katero je navadno vgravidiran logotip umetnika oz. družine oblikovalcev; zgornje dno pa je umeščeno znotraj cevi in ga lahko postavimo višje ali nižje, glede na željeno tonsko višino.

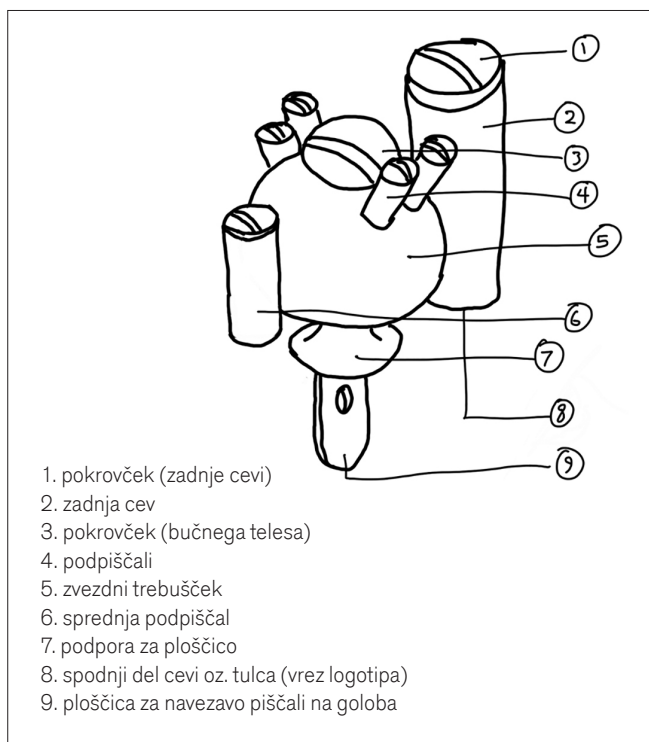


Slika 2: Sestavni deli dvocevne tipa golobje piščali iz Skuškovske zbirke (glej Sliki 14 in 15) (vir: Ehssan Sakhaee, skica cevastega tipa golobje piščali, narisana po Wang 1999: 59).

V grobem poznamo tri vrste tretjega, ploščadnega tipa golobjih piščali, in sicer 1) t. i. »slivov cvet s sedmimi zvezdami«, sedemcevni na ploščadi v obliki cvetnega lista, 2) trivrstni ploščadni tip z devetimi cevmi, pri katerem so po tri cevi razporejene v tri vrste, ter 3) petvrstni ploščadni tip s petnajstimi cevmi, pri katerem je v treh vrstah razporejenih po pet cevi. Ploščad, na katero so te cevi postavljene, je narejena iz bambusa, včasih celo iz roževine vodnega bivola. Ni ravna, ampak z izboklo površino v obliki trapezoida (spredaj malo ožja ali zožena). Pod njo je spredaj postavljena ploščica, na katero se pritrdi golobjo piščal. Poleg tega lahko na spodnjem zadnjem delu ploščadi najdemo podporni okvir, narejen iz kosti ali slonovine z različnimi vzorci, kot so dvojni krogi, kovanci ipd., kar omogoča pretok zraka v golobjo piščal. Same cevi, ki sestavljajo ploščadni tip in so nanj pritrjene, so iz lahkih materialov, navadno iz bambusa, v nekaterih primerih pa jih naredijo tudi iz lupin oreščkov, longana in ginkovih semen (Wang 1999: 60, 89).

Četrty tip, ki je prav tako razširjen, se imenuje kombinirani tip, imenujejo ga tudi zvezdni in očesni tip golobjih piščali. Skupno vsem tipom iz te skupine je, da imajo v sredini iz buče narejeno ovalno telo, imenovano »zvezdni trebuh« (Wang 1999: 61), spodaj je ploščica, ki ima spredaj pritrjeno podpiščal, imenovano sprednja podpiščal, zadaj pa večjo cev, imenovano zadnja cev. Ime dobijo po skupnem številu sprednje podpiščali in zadnje cevi, vključno z vsemi podpiščalmi, ki so po parih dodane na vsako stran bučnega telesa. Če ima piščal skupaj sedem podpiščali in cevi, se imenuje »sedemzvezdna piščal«, kadar njeno skupno

število preseže številko devet, pa se preimenuje v »očesno piščal«. Več ko je piščali, bolj to vpliva na njen zvok (Wang 1999: 62).



Slika 3: Sestavni deli kombiniranega tipa golobje piščali po imenu piščal sedmih zvezd, ki ga lahko najdemo v Skuškovski zbirki (vir: Ehssan Sakhaee, skica piščali sedmih zvezd, narisana po Wang, 1999: 62).

### Tipi golobjih piščali iz Skuškovske zbirke

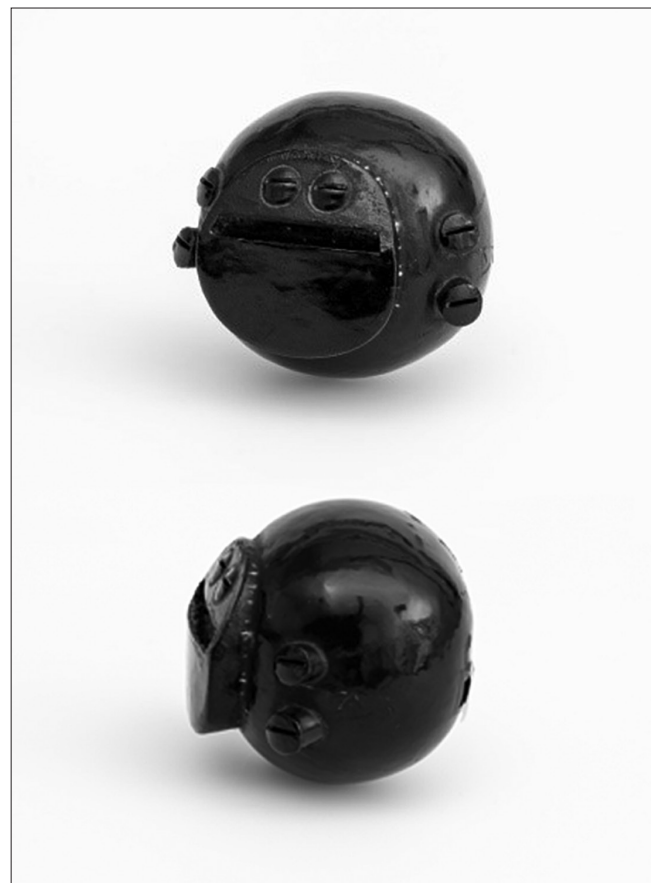
Skuškova zbirka edina v Sloveniji vsebuje golobje piščali. Zbirka štirinajstih golobjih piščali je v I. Inventarni knjigi muzeja Goričane od št. 1 MG–387 MG označena z inventarnimi številkami 235 MG–248 MG (glej Tabelo 1). Iz samega zapisa je razvidno, da gre za golobje piščali, ki naj bi bile kupljene v antikvariatu v Pekingu, z vpisano datacijo iz 19. stoletja, brez natančnejših podatkov (I. Inventarna knjiga muzeja Goričane: 157–174). Glede na Wang Shixiangovo tipsko razdelitev golobjih piščali jih lahko razdelimo predvsem v tri skupine (glej Tabelo 1).

#### Bučni tip

Več kot polovico golobjih piščali lahko pripišemo skupini bučnega tipa (osem primerkov, 235 MG–242 MG). V zbirki prevladujejo buče manjšega formata s posledično manjšim številom podpiščali, navadno le en par poleg ene podpiščali v bambusovem pokrovčku same piščali. Kar prav tako odlikuje bučni tip piščali, so pogoste ornamentacije z vzorci cvetov (236 MG, 240 MG, 238 MG, 241 MG, 242 MG).

Na Sliki 1 je osnovni tip s tremi pari podpiščali – najbolj pogost glede na število podpiščali in značilen za bučni tip

piščali srednje velikosti. Gre za najbolj običajno razporeditev podpiščali, in sicer treh parov piščali: en par poleg reže pokrivala piščali ter še dva para, vsak z ene strani ob samem pokrovčku oz. na buči. Dva primerka takšnega osnovnega tipa bučne piščali sta tudi v Skuškovski zbirki. Prvi (z inventarno številko 235 MG) je narejen iz buče in v zbirki Skuškovih golobjih piščali pozornost vzbujata zaradi svoje velikosti. Polakiran je s črnim odtenkom in precej lahek. Čeprav naj bi bile nekatere golobje piščali polakirane tudi z notranje strani, omenjena piščal tega ne kaže, kar velja tudi za druge piščali iz zbirke. Lak naj bi povečal odpornost in zaščitil izdelek pred insekti, po drugi strani pa piščali doda težo in jo golobi težje nosijo (Wang 1999: 57). Pokrovček in telo sta izdelana iz bambusa, medtem ko ji spodnja ploščica (navadno izdelana iz bambusa ali slonovine in rabi za navezavo na goloba) manjka, tako da namesto nje na spodnjem predelu piščali najdemo ozko odprtino. Blizu odprtine ima golobja piščal tudi plitev vrez, ki bi bil glede na svoj položaj in način vrezovanja lahko logotip piščali, a je žal nerazpoznaven.



Sliki 4 in 5: Bučni tip golobje piščali (s tremi pari piščali) največje velikosti (buča, bambus, črni lak, brez ploščice za navezavo goloba) (235 MG, SEM, Skuškova zbirka) (foto: Blaž Verbič, 2019).

Poleg predstavnice, ki je največja med golobjimi piščali bučnega tipa, omenjam tudi dve, ki po tehniki oblikovanja in logotipu spadata v isto izdelovalsko družino. Prva golobja piščal (z inventarno številko 239 MG; glej Sliko 6) bi bila lahko po svoji obliki prototip najbolj klasične oblike bučnega tipa (glej Sliko 1) s tremi pari piščali, lakiranimi s temnordečo oziroma vijolično barvo, ki je poleg do zdaj znanih črne in rumene najpogostejša barva, s katero so prebarvane golobje piščali. Druga golobja piščal (z inven-

tarno številko 237 MG; glej Sliko 7)) predstavlja tip manjše velikosti bučnega tipa v velikosti malo večjega oreha s samo tremi podpiščalmi in je črno lakirana. Od drugih golobjih piščali se obe razlikujeta po pokrovčku (kapici) golobje piščali, ki je verjetno izdelan iz buče, tako kot tudi samo telo, ne pa iz bambusa. Obe imata po obliki in materialu ujemačo se jeziček ter sta označeni z logotipom *de* 德, pismenko, ki pomeni »vrlina«.

Inventarna številka <sup>8</sup>	Tip golobje piščali <sup>9</sup> (št. piščali)	Velikost (cm) <sup>10</sup>	Material (poškodovani deli)	Vrezana oznaka
18299 (235 MG)	bučni tip L (3 pari piščali)	7 x 8, 5 x 7,5	buča, bambus, črni lak (brez ploščice)	? (nerazpoznavna)
18300 (236 MG)	bučni tip M (3 pari piščali)	6,5 x 5 x 5,7	buča, bambus, črni lak, rdeči lak, cvetni vzorec v črni barvi na rdeči podlagi	尹
18301 (237 MG)	bučni tip S (3 piščali)	6 x 4,5 x 4	buča, črni lak	德
18302 (238 MG)	bučni tip S (bučni tip, 3 piščali)	5,8 x 4,5 x 4	buča, bambus, črni lak, rdeči lak, cvetni vzorec v črni barvi na rdeči podlagi	尹
18303 (239 MG)	bučni tip M (3 pari piščali)	9 x 6,5 x 5,5	buča, bambus, temnordeči lak	德
18304 (240 MG)	bučni tip S (3 piščali)	6 x 5,5 x 5	buča, bambus, nebarvan, črn rastlinski vzorec	尹
18305 (241 MG)	bučni tip S (3 piščali)	6 x 5 x 5	buča, bambus, naravne barve, črn rastlinski vzorec na rdeči podlagi	/
18306 (242 MG)	bučni tip S, 3 piščali)	5,5 x 4,5 x 4,3	buča, bambus, nebarvan rastlinski vzorec	尹
18307 (243 MG)	dvocevni tip	6,2 x 4,8 x 2,8	bambus, nebarvan	尹
18308 (244 MG)	kombinirani tip, piščal enajstih oči	7,5 x 5 x 4,8	buča, bambus, deloma temnordeče lakirano (podpiščal levo zgoraj poškodovana oz. potisnjena v notranjost)	鴻

8 Prva inventarna številka je stara inventarna številka Narodnega muzeja. Inventarna številka v oklepaju je stara inventarna številka Muzeja Goričane.

9 S kraticami L, M in S je označena velikost golobjih piščali (L – večji tip golobje piščali, približno v obliki teniške žogice, S – manjši tip golobje piščali, približno v obliki oreha, M – srednji tip, približno velikosti med M in S).

10 Golobje piščali sta ob reviziji Skuškovke zbirke med septembrom in novembrom 2019 merila kustos Ralf Čeplak in Tina Brdajs.

18309 (245 MG)	kombinirani tip, piščal sedmih zvezd	6,5 x 4 x 3,8	buča, bambus, deloma zeleno lakiran, jeziček iz kosti (zadnja cev slabo pritrdjena)	士 (?)
18310 (246 MG)	kombinirani tip, piščal enajstih oči	6,8 x 4,5 x 5	buča, bambus, črni lak (manjka zadnja cev)	/ (manjka cev, kjer je navadno mesto za oznako)
18311 (247 MG)	kombinirani tip, piščal trinajstih oči)	7 x 5,2 x 5	buča, bambus, črni lak (manjka zadnja cev)	/ (manjka cev, kjer je navadno mesto za oznako)
18312 (248 MwG)	kombinirani tip, piščal trinajstih oči)	5,7 x 4,8 x 5	buča, bambus, črni lak (manjka zadnja cev)	/ (manjka cev, kjer je navadno mesto za oznako)

Tabela 1: Golobje piščali iz Skuškovke zbirke

Ob Skuškovi zbirki lahko opozorimo na dve za bučni tip golobjih piščali značilni posebnosti. Golobje piščali iz Skuškovke zbirke, ki pripadajo bučnemu tipu, so manjše in imajo zato ob reži na pokrovčku tudi manj parov podpiščali. Poleg manjše velikosti jih odlikuje tudi njihova zunanost, ki je – v nasprotju tako z drugimi golobjimi piščalmi iz Skuškovke zbirke kot tudi z drugimi primeri piščali, ki so razstavljene oz. opredeljene v Wang Shixiangovi publikaciji o golobjih piščalih – barvita in ima na beli ali temnordeči podlagi tudi cvetne vzorce (glej Slike 9, 10, 11, 12). Glede na logotip na vseh omenjenih piščalih verjetno vse pripadajo istemu umetniku ali šoli. Po mnenju slikarke, kaligrafinje in raziskovalke Huiqin Wang gre po vsej verjetnosti za logotip, predstavljen s pismenko *yin* 尹, ki naj bi označevala ime družine umetnikov (Wang 2020). V jati golobov z drugimi vrstami piščali velja zvok bučnih tipov piščali za najnižji ton. Glede na to, da ima vsak bučni tip večje število pomožnih piščali, lahko oddaja tudi več tonov, katerih zvok pa ob prevelikem številu podpiščali oslabi.



Slika 6: Bučni tip golobje piščali (s tremi pari piščali) srednje velikosti (buča, bambus, temnordeči lak) (239 MG, SEM, Skuškovka zbirka) (foto: Blaž Verbič, 2019).



Slika 7: Bučni tip golobje piščali (s tremi piščalmi) manjše velikosti (buča, bambus, črni lak) (237 MG, SEM, Skuškovka zbirka) (foto: Blaž Verbič, 2019).



Slika 8: Logotip na golobji piščali bučnega tipa s tremi pari piščali (德) iz Skuškovke zbirke (239 MG, SEM, Skuškovka zbirka) (foto: Blaž Verbič, 2019).





Slike 9, 10, 11 (od zgoraj navzdol): golobje piščali, bučni tipi s tremi podpiščalmi, za katere je značilna črna, temnordeča ali rumena barva z različnimi cvetličnimi vzorci v črni barvi (od zgoraj navzdol 242 MG, 238 MG, 240 MG). V Skuškovih zbirki je pet podobnih piščali, med katerimi ena vzbuja pozornost zaradi velikosti (236 MG, Slika 12). Druga (241 MG), čeprav bi jo lahko po velikosti, tehniki izdelovanja, kakovosti zvoka in okrasitvi z rastlinskimi vzorci umestili v isto skupino, pa nima logotipa, ki je na vseh drugih (foto: Blaž Verbič, 2019).



Slika 12: Edina golobja piščal večje dimenzije s tremi pari podpiščalmi iz skupine bučnih tipov, ki jih odlikujejo barvitost in cvetlični vzorci (236 MG, SEM, Skuškova zbirka) (foto: Blaž Verbič, 2019).



Slika 13: Logotip, ki ga lahko najdemo na bučnem tipu golobjih piščalih, za katere so značilni barvitost in cvetlični vzorci (240 MG, SEM, Skuškova zbirka) (foto: Blaž Verbič, 2019).

### Cevni tip

V Skuškovi zbirki cevni tip piščali (glej sliki 14 in 15) zastopa le en primerek, in sicer lepo ohranjeni dvocevni tip, na katerem je na daljšem tulcu razviden tudi logotip umetnika. Ta je enak logotipu zgoraj omenjenih golobjih piščali bučnega tipa s cvetličnimi vzorci. Piščal je v celoti izdelana iz bambusa v naravni barvi, iz bambusa je tudi ploščica za navezavo. Pri celotni sestavi golobjih piščali, pripetih na golobjo jato, naj bi imel ta tip piščali veselo in živahno barvo zvoka (Spletni vir 13) v obsegu alta (Wang 1999: 60). Cevni tip piščali iz Skuškove zbirke ima zelo izrazit in čist zvok, višine tonov same piščali potrjujejo osnovni princip, ki naj bi veljal za vse piščali: pri vsaki podpiščali oz. v primeru cevnega tipa se cevi med seboj oglašajo v razmiku dveh celih tonov (Spletni vir 13).



Sliki 14 in 15: Dvocevni tip golobje piščali, frontalni pogled in pogled s strani (Skuškova zbirka, SEM, 243 MG) (foto: Blaž Verbič, 2019).

### Kombinirani tip

V zadnji skupini piščali iz Skuškove zbirke je pet primerkov kombiniranega tipa piščali (glej sliko 3), in sicer: golobja piščal sedmih zvezd (245 MG, Slike 16, 17 in 18), golobja piščal enajstih oči (244 MG, Slika 19), črno lakirana golobja piščal enajstih oči in dva primerka golobjih piščali trinajstih oči (Slika 20). Pri zadnjih treh, pri katerih bi lahko po velikosti, materialu in črnem laku našli medsebojno sorodnost, so zgornje piščali poškodovane oz. jim manjka zgornja bambusova cev, kar je zabeleženo že v I. Inventarni knjigi muzeja Goričane (od št. 1 MG–387 MG) in ni predmet poškodbe predmeta v sami oskrbi muzeja. Tako tudi nimamo dostopa do logotipa, ki bi lahko o golobji piščali povedal kaj več; logotip kombiniranega tipa golobjih piščali je navadno vrezan v zadnji cevi golobje piščali.

S tem, da se pari podpiščali kombiniranemu tipu dodajajo s strani, golobja piščal ohrani aerodinamično ravnovesje. Nekatere golobje piščali tega tipa naj bi imele na bučnem telesu tudi do devetintrideset podpiščali, kar seveda vpliva na njen zvok; več je podpiščali, šibkejši je proizvedeni zvok. Čeprav obstajajo različni tipi kombiniranih golobjih piščali, skupni seštevek vseh cevi in podpiščali vedno tvori liho število. Pravljice o golobjih piščalih omenjajo tudi tip osemindvajsetih ozvezdij z osemindvajsetimi piščalmi (Wang 1999: 62). Po mnenju poznavalcev zvoka je golobja piščal z več kot enaindvajsetimi podpiščalmi drugorazredna (Wang 1999: 63). Sicer pa glede na različne sestave, tako bučne kot bambusove (tako tulca kot tudi podpiščali), ta tip sam po sebi tvori sozvočje tonov v obsegu soprana, baritona in basa (Wang 2020: 63).

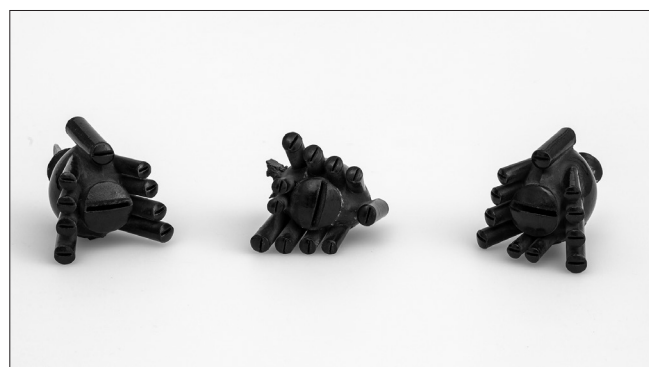
Na žalost ima ta tip golobjih piščali v Skuškovski zbirki največje pomanjkljivosti oz. poškodbe. Poleg že omenjenih poškodb črno lakiranih primerkov kombiniranega tipa (246 MG, 247 MG, 248 MG) je pri golobji piščali sedmih zvezd (245 MG) zadnja cev, ki je prilepljena na osrednje telo piščali – bučo – rahlo majava oz. ni popolnoma pričvrščena na bučo. Prav tako je pri piščali enajstih oči (244 MG) ena od podpiščali levo zgoraj (ki leži levo od bambusovega pokrova zvezdnega telesa (glej Sliko 19) poškodovana oz. potisnjena v notranjost samega bučnega telesa (glej tudi Tabelo 1, materiali (poškodovani deli)). To seveda odločilno vpliva na zvok in s tem manjšo kakovost barve zvoka, kar ruši skladnost uglasitve tega tipa.



Slike 16, 17 in 18: Golobja piščal sedmih zvezd, frontalni pogled, pogled s strani, pogled od zadaj (Skuškova zbirka, SEM, 245 MG) (foto: Blaž Verbič, 2019).



Slika 19: Golobja piščal enajstih oči, pogled s strani (Skuškova zbirka, SEM, 244 MG) (foto: Blaž Verbič, 2019).



Slika 20: Golobja piščal enajstih oči (skrajno levo) in dva primerka golobjih piščali trinajstih oči (v sredini, desno), izdelane iz buče, bambusa in črno lakirane; vsem trem primerkom kombiniranega tipa manjka zadnja cev, kar je najbolj razvidno na srednjem primerku (Skuškova zbirka, SEM, 246 MG (levo), 247 (v sredini), 248 (desno)) (foto: Blaž Verbič, 2019).



### Logotipi na golobjih piščalih iz Skuškovce zbirke

Kakovostnejše golobje piščali naj bi se po svojih obliki in izdelavi ter zvoku razlikovale od manj kakovostnih. Najkakovostnejše odlikuje tudi logotip – vrez kitajske pismenke, ki, kadar pripada razpoznavni družini izdelovalcev, toliko več pove o lastnostih in načinu izdelave piščali, poveča pa tudi njeno vrednost. Pod logotipom se namreč skriva določen način oblikovanja piščali, pri čemer imena oblikovalcev večkrat ostanejo neznana. Wang (2000: 68–76) omenja osem najbolj izkušenih in priznanih izdelovalcev golobjih piščali; nekatere omenja že Hoose (1938: 26). Prvi priznani mojster, nosilec logotipa Hui (惠), naj bi deloval že pod okriljem cesarja Jiaqinga (1796–1821). Sledijo logotipi Yong (Yong starejši) (永, yong), Ming (鳴), Xing (興), Yong (mlajši) (永, yong), Xiang (祥), Wen (文) in Hong (鴻). Logotipi izdelovalcev Hui, Yong, Ming in Xing so glede na popularnost dobili ime »štirje mojstri«, pozneje so postali znani kot »štirje starejši mojstri«, mlajša generacija z logotipi izdelovalcev Yong (mlajši), Xiang, Wen in Hong pa kot »štirje mlajši mojstri« (Wang 1999: 72).

Starejša generacija naj bi glede na letnico rojstva izdelovalca golobjih piščali Hui – rojen naj bi bil okoli leta 1800 – delovala od zgodnjih let 19. stoletja (Wang 1999: 68; Hoose 1938: 26). Na žalost ne poznamo natančnih letnic in imen štirih starejših mojstrov (imena izdelovalcev so navadno ostala neznana, prepoznavni so bili po omenjenih logotipih); Wang jih pogosto poimenuje kar po imenu logotipov. Kot poznavalec, raziskovalec in naročnik golobjih piščali pa je Wang po imenih poznal predvsem mlajšo generacijo izdelovalcev, rojeno ob koncu 19. stoletja; več o tem v nadaljevanju.

Čeprav naj bi bil zvok prvih piščali priznanega mojstra logotipa Hui zelo kakovosten, so na začetku manj pozornosti posvečali videzu piščali in obliki vreza logotipa, ki naj bi ga oblikovali kar z nožem (Wang 1999: 69). S primerjavo njegove piščali s poznejšimi opažamo znatno spremembo zunanje podobe, opazen je tudi napredek njene funkcionalnosti.<sup>11</sup> Oblikovalec z logotipom Yong naj bi se pojavil oz. postal popularen šele po logotipu Hui. Njegov napredek se kaže v uporabi laka, ki naj bi ga začel aplicirati tako na zunanost kot tudi v notranost piščali, s čimer so piščali postale odpornejše na vlago in žuželke (Wang 1999: 69). Yong starejši je imel dva sodobnika, Minga in Xinga. Pokrovčki piščali z logotipom Ming so podobni stilu Hui, njihov logotip pa je zelo natančno vrezan. Med vsemi piščalmi osmih mojstrov naj bi bilo te najteže dobiti in imajo tudi zato posebno vrednost. Vse piščali Xing so oblikovane iz bambusa in imajo daljše

podpiščali, ki se raztezajo iz telesa – buče, kar omogoča uglasitev, s katero se v primerjavi z drugimi dosega tudi višje tone. Te lastnosti piščali Xing po Wangovih besedah kažejo na razvoj novega stila piščali (Wang 1999: 72).

Tudi mlajša generacija izdelovalcev je vnesla nekaj novosti, med njimi volovjo kost za izdelavo ploščice – ta je bila navadno iz bambusa – kar je, kot je razvidno iz piščali logotipa Yonga mlajšega, pripomoglo k njeni manjši obrabi (Wang 1999: 73). Ker je bil Yong mlajši zelo popularen, ga je preprodajalec Yue Zongxi najel, da je piščali izdeloval zanj. Njegova sodobnika sta bila Xiang in Wen, medtem ko je Hong še zadnji iz skupine mlajših prepoznavnih mojstrov. Logotip Wen, ki se dandanes ohranja in ima status nesnovne kulturne dediščine, pripada na začetku članka omenjenemu oblikovalcu golobjih piščali Zhangu Boatongu. V nasprotju z umetniki logotipa Xiang so izdelki s tem logotipom izdelani počasneje in vsak posebej, zanje je značilen tudi postopek oblikovanja najprej bučne odprtine in nato njenega pokrova, medtem ko naj bi Xiang produciral hitreje in tudi več prodal. Prvotni oblikovalec piščali Wen je bil Tao Zhuowen (1876–1968), piščali Xiang pa Zhou Cunquan (1874–1956). Najmlajši Wu Zitong (1894–1968) spada v najpoznejše obdobje izdelovalcev golobjih piščali. Wang Shixiang, ki je bil njegov poznavalec in prijatelj, ga je spodbudil k poskusu oblikovanja bučnega tipa piščali s podpiščaljo, narejeno iz buče in ne iz bambusa. Wu je bil po Zhoujevi smrti in opustitvi izdelovanja piščali Taoja dolgo tudi edini mojster izdelovanja piščali.



<sup>11</sup> Sin izdelovalca z imenom Hui je nadaljeval uporabo tega logotipa, čeprav se njuno vgraviranje pismenke stilsko razlikuje (Wang 2000: 69).


Vrezane oznake (kitajske pismenke) golobjih piščali						
Pismenke v sodobni kitajščini	德 (de)	德 (de)	尹 (yin)	尹 (yin)	尹 (yin)	鴻 (hong)
Tip piščali (inv. št.)	bučni tip S (237 MG)	bučni tip M (239 MG)	bučni tip S (240 MG)	bučni tip S (242 MG)	dvocevni tip (243 MG)	kombinirani tip (244 MG)

Tabela 2: Ponazoritev nekaterih vrezanih oznak golobjih piščali s pismenkami v sodobni kitajski pisavi (Skuškova zbirka, Slovenski etnografski muzej).

Na golobjih piščalih iz Skuškovke zbirke so različne vrezane oznake, ki bi bile lahko logotipi: na petih piščalih je vrezana pismenka *yin* (尹), na dveh pismenka *de* (德), na piščalih kombiniranega tipa pismenki *hong* (鴻) in *shi* (士) (glej Tabela 2).<sup>12</sup> Na preostalih primerkih, kot sta npr. bučna tipa golobje piščali 235 MG in 241 MG, vrezanih oznak ni oz. so nerazpoznavne. Že omenjene piščali kombiniranega tipa pa so poškodovane in večinoma brez sestavnega dela piščali, na katerem je vrezan logotip.

Pozornost vzbuja vrez oznake kombinirane piščali iz Skuškovke zbirke *hong* (鴻), katerega pismenka (鴻) je modernejša različica logotipa Hong (鴻), ki je uvrščen med mlajše razpoznavne mojstre kitajskih oblikovalcev zgoraj omenjene piščali z imenom Wu Zitong (1894–1968). Verjetnost povezave med njima je majhna, primerjava samih piščali, na katerih sta oba logotipa, pa med njima pokaže velike razlike. Piščali logotipa Hong (鴻) odlikujejo veliko čistejše barve, uporaba bambusa v naravni barvi, jeziček iz bambusa, podpiščali so daljše oz. oblikovane tako, da iz bučnega dela veliko bolj izstopajo. Prav tako se razlikuje vrez same pismenke. Povezava je malo verjetna tudi zato, ker je Skušek predmete pridobival med letoma 1913 in 1920, kar bi pomenilo, da je bil takrat Wu star okoli 20 let. Postavlja se vprašanje, ali je takrat že prodajal svoje piščali. Neznanka ostaja tudi vprašanje uporabe modernejše različice pismenke izvirnega logotipa.

Logotipov verjetno niso uporabljali le slavni oblikovalci golobjih piščali, ampak tudi amaterski oblikovalci, ki bi jim lahko pripisali logotipe v Skuškovi zbirki.<sup>13</sup> Po pregledu pismenk se raziskovalka in kaligrafinja Huiqin Wang nagiba bolj v presojo Skuškovih golobjih piščali kot ljudske

umetnosti (Wang 2000). Za nekatere pismenke pravi, da bi jih lahko oblikovali učenci oz. izdelovalci, ki niso bili tako večji pisanja, kar pa verjetno ne velja za celotno Skuškovo zbirko. Zapis pismenk je bil odvisen tudi od same tehnike vrezave in pri tem uporabljenega orodja. Tako ostajajo logotipi iz Skuškovke zbirke predmet nadaljnjih raziskav, pri čemer bo treba ugotoviti, ali ima kateri od evropskih ali zunajevropskih muzejev enake vrezane logotipe oz. izdelovalce golobjih piščali kot tisti iz Skuškovke zbirke. Navadno so v muzejskih zbirkah golobje piščali opredeljene brez logotipov oz. o logotipih ni podrobnejših informacij.

### Sklep

Skuškovo zbirko štirinajstih golobjih piščali lahko glede na njihove oblike razdelimo v tri skupine: bučni tip, ki je najpogostejši, cevni tip in kombinirani tip. Glede na Wang Shixiangovo tipologijo golobjih piščali je zbirka zelo raznolika oz. predstavlja tri tipe golobjih piščali, pri čemer enega od tipov – ploščadnega – ni v njej. Najpogosteje je v zbirki zastopan bučni tip piščali, katerega osnova je izdolbena buča, na katero so pritrjene podpiščali iz bambusa. Najštevilčnejši so primerki bučnega tipa golobjih piščali manjšega formata v velikosti oreha s tremi podpiščalmi in cvetličnimi vzorci v črni barvi na rdeči ali rumeni podlagi.

Številčnejši so tudi primerki kombiniranega tipa golobjih piščali – tip z bučnim telesom v sredini, imenovan tudi zvezdni trebuh, z od spredaj pritrjeno ozko cevjo, zadaj pa z večjo in s širšo cevjo. To sta predstavnik piščali sedmih zvezd in piščali enajstih oči, ki sta si na videz podobna. Prvi ima zeleno lakirano bučni del, drugi pa temno rdečega, vsi drugi deli niso lakirani. Temu tipu v Skuškovi zbirki pripadajo tri črno lakirane piščali približno iste velikosti: piščal enajstih oči in dve piščali trinajstih oči, ki pa so na žalost poškodovane oz. jim manjka zgornja cev. V nasprotju s številčnostjo piščali bučnega in kombiniranega tipa je v Skuškovi zbirki le en primer cevnega tipa golobje piščali, t. i. dvocevni tip, ki ga odlikujejo čiste linije, celotna izdelava iz bambusa v naravni barvi in čisti ton, pri čemer je krajša cev uglasena višje od daljše cevi.

12 Te oznake so z »v« vrezom verjetno vrezane z manjšim rezbarskim dletom (Šibenik 2020).

13 Hoose v svojem delu omenja tudi amaterske oblikovalce; Chung (忠) naj bi bil npr. lokalni policist, amaterski oblikovalec in ljubitelj piščali (Hoose 1938: 19). Prav tako omenja pripovedi o preprodajalcih golobjih piščali, ki naj bi pri preprodaji sami vrezovali pismenke (Hoose 1938: 19; Wang 2000: 80).

Vsak tip golobje piščali ima svoj značilni zvok. Če si jih zamislimo v skupni postavitvi, bi bil bučni tip golobjih piščali basovski ton, cevni tip sopranski (krajša cev) in altovski (daljša cev), kombinirani tip pa že sam po sebi vsebuje vse omenjene tone. Zaradi svoje sestave (buča, cev, podpiščali) lahko proizvajata tone različnih leg. Na kakovost zvoka vplivata tudi material piščali in število podpiščali. Zvočno najugodnejše so piščali, izdelane iz buče in bambusa, kar velja tudi za piščali iz Skuškovske zbirke. Večje število pomožnih piščali v telesu bučnega in kombiniranega tipa vpliva na jakost zvoka, ki s povečanim številom piščali postane šibek. V Skuškovski zbirki golobjih piščali je marsikateri zvok piščali oslavljen zaradi delnih poškodb ali odstopanja oz. slabe pritrjenosti nekaterih delov.

Kakovost izdelave in zvok golobjih piščali naj bi se ločevala tudi po oblikovalcih; najpomembnejši med njimi imajo posebno oznako – kitajsko pismenko oz. na golobjo piščal vrezan logotip. Čeprav so na večini golobjih piščali iz Skuškovske zbirke vrezane kitajske pismenke, ki bi bile lahko logotip izdelovalcev, pa teh ne moremo uvrstiti med glavne izdelovalce. Verjetno je večina med njimi amaterjev, katerih logotipi zahtevajo nadaljnje raziskave. Večina verjetno sodi v kulturno zakladnico, ki jo je Berthold Laufer ob zbiranju kitajskih artefaktov po boksarski vstaji označil kot tisto, v kateri se kaže duh kitajskega ljudstva (poleg golobjih piščali omenja kletke za čričke, lutke, rešeta in druge vsakdanje predmete), ne pa v najdražjem porcelanu in drugih dragocenostih cesarske palače (Meyer in Brysac 2015: 257). Zbirke golobjih piščali so toliko pomembnejše, ker vemo, da so bile na seznamu umetnin oz. predmetov, ki so jih med političnim gibanjem, kitajsko kulturno revolucijo, ki jo je vodilo zatrtje starih kultur in navad Kitajcev, morali uničiti.

## Literatura in viri

B. n. a.: Golobje piščali (Pigeon Whistles). *Bulletin of the Pennsylvania Museum* 3/12, 1905, 77–78.

CLARK, Mitchell: Chinese Instruments in the Galpin Collection of the Museum of Fine Arts, Boston, with Focus on the Sound-Makers. *The Galpin Society Journal* 59, 2006, 207–216, 262–265.

ČEPLAK, Ralf, telefonski pogovor z avtorjem, Ljubljana, 27. 9. 2019.

ČEPLAK, Ralf: *V deželi nebesnega zmaja: 350 let stikov s Kitajsko*. Ljubljana: Založba /\*cf., 2012.

HOOSE, Harned Pettus: *Peking Pigeons and Pigeon-flutes*. Peking: College of Chinese Studies, California College in China, 1938.

I. inventarna knjiga muzeja Goričane od št. 1 MG–387 MG. Ljubljana: Slovenski etnografski muzej, 1966–82.

LAUFER, Berthold: Chinese Pigeon Whistles. *Scientific American* 98/22, 1908, 394; <https://www.jstor.org/stable/10.2307/26018442>, 4. 1. 2020.

MARINAC, Bogdana: Neevropska dediščina v Pomorskem muzeju »Sergej Mašera« Piran. *Glasnik SED* 60/1, 2020, 7–21.

MEYER, E. Karl in Shareen Blair Brysac: *The China Collectors: America's Century-Long Hunt for Asian Art Treasures*. New York: St. Martin's Publishing Group, 2015.

MOTOH, Helena, Nataša Vampelj Suhadolnik in Mina Grčar (ur.). Symposium »From Centre to Periphery: Collecting Chinese Objects in Comparative Perspective« (Slovene Ethnographic Museum, Ljubljana, 19–22 September 2019). Koper: Science and Research Centre, Annales ZRS, 2019.

MOULE, Arthur Christopher: List of the Musical and Other Sound-Producing Instruments of the Chinese. *Journal of the North-China Branch of the Royal Asiatic Society* XXXIX, 1908, 1–160; <https://oregondigital.org/catalog/oregondigital:df72d-h87b#page/47/mode/1up>, 11. 1. 2020.

PALAIĆ, Tina; Pavla Štrukelj: Kustodinja za neevropske kulture v Slovenskem etnografskem muzeju med letoma 1955 in 1990. *Glasnik SED* 60/1, 2020, 22–33.

SHI, Li: *Deep into China Histories: History of Art in the Qing Dynasty* (e-book). 2019.

Spletni vir 1: Pitt Rivers Object Collections, New Acquisitions: Pigeon Whistles; <http://pitrivers-object.blogspot.com/2015/02/new-acquisitions-pigeon-whistles.html>, 29. 11. 2019.

Spletni vir 2: Pitt Rivers Museum, Pigeon Whistles: An Orchestra in Flight; <https://www.prm.ox.ac.uk/event/pigeon-whistles>, 15. 10. 2019.

Spletni vir 3: Reel to Real Ethnomusicology, anthropology and sound curation at the Pitt Rivers Museum, University of Oxford, Pigeon Whistles featured on BBC News; <https://pitrivers-sound.blogspot.com/2013/06/pigeon-whistles-featured-on-bbc.html>, 11. 7. 2019.

Spletni vir 4: Notes for Nathaniel Mann: »Pigeon Whistles«; Notes for Nathaniel Mann\_Pigeon Whistles.pages, 10. 9. 2019.

Spletni vir 5: JINGJING, Li: Artist Colin Chinerry tries to restore the lost audio of old Beijing, 23.7.2017; <http://www.globaltimes.cn/content/1057622.shtml>, 14. 12. 2019.

Spletni vir 6: SANDERSON, Edward: Critical Music 2: Interview with Colin Siyuan Chinnery (part 1); <https://blog.escdotdot.com/2017/04/05/critical-music-2-interview-with-colin-siyuan-chinnery-part-1/>, 11. 1. 2020.

Spletni vir 7: 2) FEOLA, Josh: Primer: Beijing Sound as Art, 7. 4. 2017; <http://www.timeoutbeijing.com/features/Art/149572/Primer-Beijing-Sound-as-Art.html>, 10.1.2020.

Spletni vir 8: CUSACK, Peter: Favourite Beijing Sounds (Digital album); <https://subjamlab.bandcamp.com/album/favourite-beijing-sounds>, 26. 12. 2019.

Spletni vir 9: WEN, Xin: British artist records Beijing's sound before they fall silent, 7.10.2018; <http://www.chinadaily.com.cn/a/201807/10/WS5b43f5a5a3103349141e1bb8.html>, 10. 9. 2019.

Spletni vir 10: Trending China, Colin Siyuan Chinnery: Recording New and Old Sounds of Beijing, 2. 3. 2019; <https://www.youtube.com/watch?v=V5EB73v1k9M>, 13. 10. 2020.

Spletni vir 11: QIU, Guangyu: Audiophile Odysseys, 24. 9. 2018; <https://www.pressreader.com/china/newschina/20180824/282235191551833>, 10. 1. 2020.

Spletni vir 12: JIAO, Feng: The Pigeon Whistle: A Defining Sound of Old Beijing, 29. 11. 2019; [http://www.chinatoday.com.cn/ctenglish/2018/cs/201911/t20191129\\_800186426.html](http://www.chinatoday.com.cn/ctenglish/2018/cs/201911/t20191129_800186426.html), 11. 1. 2020.

Spletni vir 13: China Today, The Pigeon Whistle: A Defining Sound of Old Beijing (documentary film), 27. 11. 2019; <https://www.facebook.com/watch/?v=2377966232444442>, 6. 4. 2020.

Spletni vir 14: Musical Instruments Museum (MIM): Chinese pigeon whistles; [http://www.mim.be/chinese-pigeon-whistles?from\\_i\\_m=1](http://www.mim.be/chinese-pigeon-whistles?from_i_m=1), 16. 1. 2020.

ŠIBENIK, Bojan, sporočilo avtorju, Ljubljana, 3. 2. 2020.

VAMPELJ SUHADOLNIK, Nataša: Zbirateljska kultura in vzhodnoazijske zbirke v Sloveniji. V: Andrej Bekeš, Jana Rošker in Zlatko Šabič (ur.), *Procesi in odnosi v Vzhodni Aziji*. Ljubljana: Znanstvena založba Filozofske fakultete, 2019.

WANG, Huiqin, pogovor z avtorjem, Ljubljana, 15. 1. 2020.

WANG, Shixiang: *Classic Chinese Furniture: Ming and Early Qing Dynasties*. Hong Kong: Art Media Resources Ltd, 1991.

WANG, Shixiang: *Beijing Pigeon Whistles*. Peking: Liaoning Education Press, 1999.

WANG, Shixiang. Tradition and Innovation: On Pigeon Whistles. V: Iftikhar Dadi (ur.), *The Future is Handmade: The Survival and Innovation of Crafts*. Prince Claus Fund Journal #10a (special issue), 2003, 14–30.

## Pigeon Whistles from the Skušek Collection of the Slovene Ethnographic Museum

The Slovene Ethnographic Museum holds a collection of 14 pigeon whistles. They are part of a larger collection of intendant Ivan Skušek (1877–1947), comprised of various objects such as small pieces of art and everyday objects, as well as large-format items, most notably his collection of furniture. As a special feature of the collection, Chinese instruments can be labelled as a rare and most extensive collection in Slovenia, including pigeon whistles. Most of the object dates from the time of the last Qing Dynasty (1644–1911).

As part of museum collections, pigeon whistles can be found most commonly in American and European museums in the early 20th century. Except for the recent revival of their sound, which could be witnessed at the Museum of Archaeological and Ethnographic Objects at the Pitt Rivers Museum in Oxford, pigeon whistles are in general unfortunately presented, described or defined very poorly, without any implications of their carved marks usually inserted by their makers.

The paper attempts to define the pigeon whistles from the Skušek collection. To start with, it presents the three most common types of pigeon whistles found in the collection; the gourd type, the tubular type and the combined type. Among all these types, the gourd type is the most common representative – a type of a pigeon whistle that has a carved gourd as its base to which bamboo sub-whistles are attached. The largest number of them is represented by small-sized pigeon whistles, with three sub-whistles and flower patterns in black on red or yellow.

Each pigeon whistle type has its own distinctive sound. When conceived in a common layout, the gourd type of pigeon whistles would represent a bass tone, the tubular type a soprano (a shorter tube) and alto (a longer tube), while the combined type by itself, because of its structure, can produce tones of different heights. In the Skušek pigeon whistle collection, however, some of the whistle sounds are weakened because they are either partially damaged or poorly fixed, and in some cases miss certain parts. The pigeon whistle differs also in terms of its special mark – carved Chinese character, which is engraved on the back of the whistle. Although engraved marks can be found on most of the pigeon whistles from the Skušek collection, they cannot be classified as being made by major makers, i.e. eight famous pigeon whistle makers; for the most part, they are probably amateur works whose logos require further research.