



Srebrna medalja Apimondie, podeljena reviji Slovenski čebelar – Vancouver 1999



KONGRESNO LETO – APIMONDIA 2003

letnik CV - leto 2003

7-8

SLOVENSKI ČEBELAR

LETO 1873 - ZAČETEK PERIODIČNEGA ČEBELARSKEGA TISKA NA SLOVENSKEM

ISSN 0350-4907



ČEBELARJEVA MESEČNA OPRAVILA

- Bojan Korbar:* Čebelarjeva opravila v nakladnih panjih v juliju in avgustu 185
Franc Grajzar: Čebelarjeva opravila v AŽ-panju v juliju in avgustu 187
Ivo Planinc: Veterinarski nasveti za julij in avgust 190

ČEBELARSKI KONGRES

- Pododbor za izlete:* Apimondia 2003 – izleti in vstopnice za člane ČZS 191

IZKUŠNJE NAŠIH ČEBELARJEV

- Janez Hočevar:* Nekaj zanimivosti z obiska pri dr. Liebigu v Nemčiji 192
Milan Meglič: Ocenjevanje populacijske dinamike čebelje družine 195
Anton Zor: Čebelarjenje s trietažnimi panji 196
Marjan Debelak: Možnost za AŽ-maksi: Premostitveni vložek s satičem 198

NAŠI ZNANI ČEBELARJI

- Anton Grebenšek:* Čebelarški portret Antona Rozmana 200
Janez Mibelič: Marija Sivec – prva uspešna čebelarška mojstrica v Sloveniji 203

BOLEZNI ČEBEL

- Jože Šnajder:* Zatiranje varoe po Doktrini ČZS 204

PRODAJA ČEBELJIH IZDELKOV

- Vlado Pušnik:* Prvo vseslovensko ocenjevanje medenih likerjev in medenega žganja je bilo letos v Mariboru 206

MEDOVITE RASTLINE

- Ivan Krefc:* Pridelovanje in uporaba ajde 209

IZ DRUŠTVENEGA ŽIVLJENJA

- Jurij Reščič:* Ugotavljanje okuženosti čebeljih mrtvic z nosemo v ČD Kamnik 210
Janez Mibelič: Čebelarско društvo Mengeš skrbi za čebelarški podmladek 211

V SPOMIN

- MALI OGLASI** 214

THIS MONTH'S WORK FOR BEEKEEPERS

- Bojan Korbar:* Beekeepers Jobs in Multiple-Story Hive in July and August
Franc Grajzar: Beekeepers Jobs in AŽ-Hive in July and August
Ivo Planinc: Veterinary Advice for July and August

BEEKEEPERS' CONGRESS

- The Trips Subcommittee:* Apimondia 2003 – Trips and Tickets for Members of the Beekeepers Association of Slovenia

OUR BEEKEEPERS' EXPERIENCES

- Janez Hočevar:* Some Interesting Details from the Visit to Dr. Liebig in Germany
Milan Meglič: Estimating Population Dynamics in a Bee Colony
Anton Zor: Beekeeping with Three-Story Hives
Marjan Debelak: An Alternative for a Maximum AŽ-Hive: The Bridging Inserted Piece with a Honeycomb

OUR WELL-KNOWN BEEKEEPERS

- Anton Grebenšek:* The Beekeeping Profile of Anton Rozman
Janez Mibelič: Mrs. Marija Sivec – the First Successful Woman Master Beekeeper in Slovenia

BEE DISEASES

- Jože Šnajder:* Varroa Control According to the Doctrine of the Beekeepers Association of Slovenia

SALES OF HIVE PRODUCTS

- Vlado Pušnik:* The First National Estimating of Honey Liqueurs and Honey Brandy Took Place this Year in Maribor

HONEY PLANTS

- Ivan Krefc:* Growing and Using Buckwheat

FROM SOCIETY LIFE

- Jurij Reščič:* Determining the Nosema Infection Rate with the Dead Bees in the Kamnik Beekeepers Society
Janez Mibelič: The Mengeš Beekeepers Society Care for the New Generation of Beekeepers

IN MEMORIAM

- SMALL ADVERTISEMENTS**

Slika na naslovni strani: Nov čebeljak na vzrejališču matic Čebelarstva Debevec Vrhnika – Apis M & D, d.o.o. s sodobnimi trietažnimi AŽ-panji in novimi štiridelnimi AŽ poliuretanskimi plemenilniki, ki so se v praksi odlično obnesli. Nov vzrejni center Čebelarstva Debevec že pričakuje udeležence kongresa Apimondie 2003. – Foto: J. Mibelič



Čebelarjeva mesečna opravila

BOJAN KORBAR,
Blejska Dobrava

ČEBELARJEVA OPRAVILA V NAKLADNIH PANJIH V JULIJU IN AVGUSTU

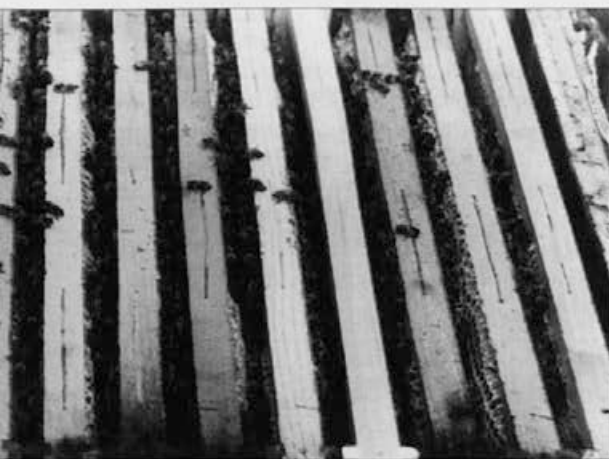


Julija in avgusta se v naših krajih čebelarje paše po večini končajo. Med lahko hoja v gozdnatih sestojih, ajdovih polj pa žal ni več toliko, kot jih je bilo nekoč, da bi bila ajda pomembnejša čebelarje paša. Julija in avgusta moramo čebelarji poskrbeti še za kontrolo narejencev in zamenjavo matic, če le-te niso sposobne zaleči dovolj velikih površin satja. Živalnost družin v tem obdobju dobi, kar je naraven pojav, zlasti pri kranjici, a z zamenjavo matic in krmljenjem v brezpašni dobi lahko znatno povečamo obseg zalege. To je izjemno pomembno za moč družin v prihodnjem letu.

Matica se opravi

Lepo sončno vreme po dnevu, ko smo izpustili matico, brezhibno vgrajena prelegalna situacija in mlada matica bo v dveh-treh dneh oprášena in bo nadaljevala zaleganje, ne glede na to, ali je zalega še odkrita ali je že pokrita. Že sam pogled v panj pove vse: matica še ni oprášena ali matica je oprášena.

Matica še ni oprášena



Nepobeljeno satje, gladke zgornje letvice satnikov brez vosčenih prizidkov v nakladi pod pokrovom, mirne in dobrovoljne čebele, ki ne vlečejo matičnikov, so znaki, da matica je v panju, vendar še ni oprášena. Panj zapremo in čakamo.

Čebelji družini dodani dve ali več matic

Ko imamo matic dovolj, dodamo družini po dve matici. Tisto, ki jo čebele po treh dneh najbolj oblegajo, izpustimo. Ob izgubi dodamo drugo in tako odpade tri-dnevno čakanje na izpustitev matic.

Izguba matic

Izgubo matic družina oznani pri odprtem panju z močnim šumenjem, ki ga čebele povzročajo s krili. To počnejo samo, če je bila v panju ena matica. Če pa je v panju več matic, moramo navzočnost matic ugotavljati s pregledom. Ob izgubi matic čebele potegnejo zasilne matičnike. Nastavke zasilnih matičnikov potrgamo. Popravimo ali na novo vgradimo prelegalno situacijo ter dodamo drugo matico. Po treh dneh matico izpustimo.

Matica je oprášena

Belina satja pod pokrovom je kot bogato obložena svatovska miza. Z njo nam čebelarje družina sporoča, da je matica oprášena.

Kaj se dogaja v panju, ko matica še ni oprášena



Najlepši pogled na proces ureditve in pomlajevanja čebelarje družine dajeta pokrov, z belimi vosčenimi nastavki prilepljen na satnike pod njim, in pobeljeno satje, zalito z medom.

V panju s čebeljo družino, ki smo jo uredili in jo pomlajujemo z dodano neoprašeno matico, ne prenehajo prinašanje medicinske in cvetnega prahu. Čebele prineseno medicinsko raztreseno odlagajo po vseh celicah na satih. V panju vladata nered in anarhija. Kakor hitro pa se matica opravi, je med, raztresen po celicah satja, v treh dneh prenesen in zbran v satju v zgornjem delu panja. Kako mlada oprášena matica vpliva na delovno vneto in redoljubnost čebel, nam pove pogled na belo medeno satje. To so delale čebele pri čebelarjenju s kranjčiči. Pomlajena čebelja družina, roj družec, je v delovni vneti z mlado oprášeno matico nekje staknila med. Med je nabrala tudi tako zaželeno čebelja družina, ki se je s preleganjem matice pomladila. Če vcepimo matičnik, delovne vnete v panju ni, pojavi pa se sedenje na roj.

Paketne čebele (ometenci)

Paketne čebele vzamemo iz presežka čebel v družini. Oblikujemo jih za narejanje novih družin ali okrepitev šibkejših. Oblikujemo dva funta (90 dag) težke paketne čebele, kar šteje 10.000 čebel, to število pa zadostuje, da se razvije čebelja družina za to leto. Paketni panj je napolnjen z mladimi čebelami in eno mlado neoprašeno matico. Brezmatični paketi so namenjeni za okrepitev oslabilih čebeljih družin. Brezmatične paketne čebele uporabljamo za okrepitev moči čebelje družine za pašo. Čebele so v posebej za ta namen izdelanem zabojčku.

Kako naredimo paketne čebele?

Dela se bomo lotili ob lepem, sončnem in toplem vremenu. Pripravimo zabojček. Vanj sta pritrjena dva jogurtova kozarčka: enega napolnimo z medeno-sladkornim testom, drugega pa z mahom in s čisto vodo. Tako bo družina preskrbljena za tridnevno preživetje. Na pokrov zabojčka pritrdimo Zandrovo matičnico z oprášeno ali neoprašeno matico. Matičnica naj bo dobro pritrjena, da ne pade na tla, saj bi čebele v tem primeru matico zapustile. Pritrdimo pokrov, v odprtino, izrezano za ta namen, vstavimo prej z vodo namočen vsipalnik, da čebele laže zdrsiijo, in zabojček z vsipalnikom postavimo na tehtnico.

Družino pripravimo za ometanje

V čebelji družini, iz katere vzamemo paketne čebele, poiščemo matico, jo ulovimo in zapremo v matičnico. Izvlečene sate postavljamo pokončno ob panj, tako da imamo pregled nad njimi. Čebele se medtem opravičijo medu. Začnemo ometati. Pri določeni teži prenehamo pretresati čebele, izvlečemo vsipalnik in odprtino zapremo s pokrovom. Po končanem delu pakete prenesemo v temno, hladno, zračno klet. Večkrat jih kontroliramo in jim prisluhnemo. Če družina glasno šumi in je vznemirjena, jo prenesemo v drug prostor in takoj se bo umirila. Vznemirja jo matica, ki poje v enem od paketov. Čebele se zberejo v gručo okrog matičnice z matico, posode s hrano in vodo in mirno čakajo na preselitev. V kleti so čebele dve noči, da se navadijo na matico. Tretji dan proti večeru družino vsadimo v panj.

Kako ravnamo s čebeljo družino, iz katere smo vzeli paketne čebele?

Čebelji družini odvzamemo tri pakete čebel in trotov. Družino po odvzemu paketnih čebel uredimo in pomladimo prav tako, kot urejamo in pomlajujemo čebeljo družino s pomladitvijo. Panju odvzamemo eno naklado satja, v preostali dve nakladi zložimo zalego in medeno satje. Zrelo zalego zložimo v prvo naklado, preostale sate z mlajšo zalego pa v sredino druge naklade. Vgradimo prelegalno situacijo in dodamo dve neoprašeni matici. V panju ostane dovolj čebel, da skrbijo za zalego. Ker je zaželen vlet starejših pašnih čebel, ki odletijo pri ometanju, pakete oblikujemo ob lepem vremenu. Vnema teh čebel zelo pospešuje praho matic.

Vsaditev paketnih čebel v panj

Tretji dan proti večeru čebele preselimo v panj. Z ene strani pripravljene naklade odstranimo štiri sate in na njihovo mesto postavimo paket. Po odstranitvi pokrova matičnico z matico vstavimo v izrezan zgornji del sata. Čebele se čez noč preselijo iz paketa na satje k matici. Drugi dan paket odstranimo in dodamo preostale sate. Na matičnici odstranimo lesen čep in odprtino zamašimo z medeno-sladkornim testom. V nekaj urah je matica na prostem. Družino krmimo.

ČEBELARSKA RADIJSKA PREDAVANJA V JULIJU 2003

Julija 2003 boste v oddaji Kmetijski nasveti na prvem programu Radia Slovenija lahko poslušali:

- **v torek, 8. julija**, ob 12.30, bo g. Borut Preinfalk, dr. vet. med., govoril o nabiranju čebelarskega znanja;
- **v torek, 22. julija**, ob 12.30, bo inž. Franc Šivic govoril o zadnjih pripravah na kongres Apimondia 2003 in o najnovejših informacijah glede udeležbe in programa kongresa.

Urednica Ivanka Polanec



FRANC GRAJZAR,
Vir pri Domžalah

ČEBELARJEVA OPRAVILA V AŽ-PANJU V JULIJU IN AVGUSTU



Pričakovanja

Čebelarjenje v tem letu se je preselilo v sklepno fazo. Po kresu se tudi čebele začnejo pripravljati na zimo. Dan je že krajši, čebele so večino dela za čebelarje že opravile oziroma ga bodo po večini končale julija, potem pa bomo morali poskrbeti še za njihovo nadaljnjo usodo.

Večini ljudi vreme v teh dveh mesecih najbolj ustreza za počitnice na morju. Temperature so visoke; po statističnih podatkih je najvišja temperatura okrog 37 °C, povprečna najvišja dnevna pa 26 °C. Najdaljše je tudi povprečno trajanje sončnega obsevanja, in sicer julija 260, avgusta pa 230 ur. Vendar za medenje ti podatki niso najugodnejši. Visoke temperature so bile letos že v začetku maja, posledica tega pa je bila, da je npr. oljna ogrščica kar na hitro prenehala mediti, čeprav je bilo cvetje še lepo. Tako je vsaj bilo v osrednjem delu Slovenije. Sušni dnevi in visoke temperature tudi za gozdno medenje niso ugodni, vendar je po navadi v začetku julija še primerno. Zato se zdaj vsaj do sredine julija lahko nadaljuje medenje smreke, vsaj v višjih legah. V začetku meseca je pravi kostanj po večini še v polnem cvetju, v nekaterih krajih pa julija komaj začne cveteti in cveti do sredine meseca. Vse je seveda odvisno od temperature v tistem obdobju ali celo od posameznih vročinskih vdorov, ki hitro ustavijo tudi medenje kostanja. Ob morebitnih nevihtah pa se to zgodi še hitreje. Julija in avgusta pričakujemo medenje hoje, vendar je to precej nezanesljivo. Dobre letine so redke. Precej pogosto pa je medenje hoje na ožjih območjih, takšno me-

denje pa izrabijo le najbolj »zagnani« prevažalci. To medenje velikokrat prekinejo visoke temperature, ki se v teh dveh mesecih rade ponavljajo. Za prevoz na hojevo pašo je treba dobro premisliti in imeti zanesljive podatke. Kljub temu moramo biti pripravljeni na razočaranje. Svoje čebele na to pašo vozim že precej let in že davno, zlasti ob odvozu čebel domov, sem si rekel, da na to pašo čebel ne peljem več. Seveda sem te odločitve vedno spremenil, tako da jih še zdaj prevažam tja. Se je pa tudi zgodilo, da sem čebele odpeljal na hojevo pašo ter odšel na dopust. Čez dober teden so mi sporočili, da čebele ne letijo več, ker so bili panji povsem polni. Seveda na morju nisem več vzdržal. Točenjen oziroma odvzemanje satov je bilo težavno, ker je bilo vse zazidano in zalito z medom. Za AŽ panje sem iztočil neverjetno veliko povprečno količino medu na panj. Medenje se je nadaljevalo še septembra, čebele pa so kljub temu dobro prezimile. Zaradi takih vzrokov, ki so zelo redki, imamo verjetno prevažalci posebno bolezen, da s čebelami ne znamo domov. Težava je še v tem, da smo čebelarji optimisti, zato upamo in čakamo, da bo po prekinitvi spet zamedilo. To čakanje pa včasih traja predolgo. Ni dovolj obnožinske paše, primanjkuje hrane in vode. Saj skrbimo za vse to, vendar ne moremo nadomestiti v tem času za zdravje čebel potrebnejše in koristnejše cvetlične paše, ki bi jo morda imeli doma pri stalnem čebelnjaku. Če pa paša je, čebele v tem času nosijo med tudi v plodišča in s tem blokirajo matice pri zaleganju. To je spet slabo za zadostno številčnost zimskih čebel, hkrati pa je to lahko tudi eden od vzrokov za poznejšo nose-mavost čebel. Zato moramo kljub prej omenjenemu dogodku poskrbeti, da jih vsaj do 15. avgusta prepeljemo domov. Nekateri čebelarji hočejo na vsak način izrabiti pozne paše, še zlasti če je medenje hoje obilno. V tem primeru uporabijo posebno tehniko. Ena od teh je, da že vnaprej pripravijo enako število rezervnih družin, s katerimi zamenjajo izčrpane čebele. V vsakem primeru je treba posebno skrb nameniti zatiranju varoe.

Kaj moramo pri čebelah še postoriti?

Predvsem moramo iztočiti med. Pred tem moramo po kostanjevi paši ugotoviti, ali je med zrel, pri smrekovi, hojevi ali listni mani pa moramo preveriti, ali morda med v satju ne kristalizira. V tem primeru moramo pogosteje točiti. Veliko škode in dela bi si nakopali, če bi dopustili, da se to zgodi. Glede na slabe izkušnje z betonskim medom sam najraje kar pobegnem s take paše. Na srečo imam za tak primer rezervno lokacijo na kostanjevi paši, ki začne mediti po 1. juliju. Če čebel



Čebele na smrekovi paši

Foto: F. Grajzar



Odkrivanje medu

Foto: F. Grufar

nismo prepeljali na hojevo pašo, je verjetno pri naših čebelah do konca julija pridobitni del sezone končan.

Že med kostonjevo ali drugo pašo v juliju moramo poskrbeti, če tega nismo storili že prej, za zamenjavo starih matic z mladimi. Najbolje bi bilo, če bi vse družine ali vsaj dve tretjini družin zazimili z letošnjimi maticami, gotovo pa najmanj polovico. Preostale naj bodo lanske, le kakšno matico, ki je najboljša po donosnosti, mirnosti in drugih lastnostih, pustimo tudi dveletno, tako da jo bomo prihodnje leto lahko uporabili za vzrejni material. Če smo si o vsem delali zapiske, izbira ne bo težavna. Poznamo več načinov dodajanja matic. Najpreprostejši je ta, da jo dodamo v maticnici, katere vhod je zatesnjen s sladkornim testom. Uporabiti moramo tako maticnico, da se čebele prebijejo do matice šele po dveh dneh. Do tedaj jo sprejmejo, zato ni več nevarnosti, da bi jo umorile.

Po kostonjevi paši moramo vložiti testne vložke in preverjati odpad varoj. Na podlagi števila naravnega odpada lahko ocenimo, koliko varoj je v čebelji družini. Nujno je, da začnemo varoe zatirati takoj. Napotke o tem bomo gotovo našli v veterinarskih navodilih.

Poskrbeti moramo za redno zadostno zalogo hrane. Nato se lotimo sistematičnega pregleda vseh družin. Ob tem ugotavljamo, ali je zalega zdrava, ali matice lepo in v zadostnem obsegu zalegajo. Če pri kakšni družini ugotovimo, da je matica slaba, jo zamenjamo ali še bolje, vstavimo kar rezervno družino. Po odstranitvi slabe matice rezervno družino zložimo v medišče ali plodišče, vmes pa vstavimo nekoliko preluknjan časopisni papir. Novo družino vstavimo tudi v panj, za katerega smo ugotovili, da je družina trotava. Pred tem iz panja odvajamo vse sate in jih po vložitvi nove družine postopno ometemo; to storimo 20 m od čebelnjaka. V vseh pa-

njih pregledamo satje v plodišču. Če je v satih preveč gozdnega ali kostonjevega medu, ga premestimo v medišča. Tja premestimo tudi mlado, še ne zaleženo satje, enako staro satje in vse tiste sate, v katerih je zgrajenih preveč trotovih celic. V plodišča pa premestimo lepo satje s čebeljimi celicami, ki je bilo že nekajkrat zaleženo. Ponekod s tem v medišča premestimo tudi nekaj zalege. Ko se ta izleže, med iztočimo. Če čebele prezimujemo samo v plodiščih, pustimo medišča brez satov in jih začnemo krmiti. Predvidoma je to v drugi polovici julija ali v začetku avgusta, odvisno od pašnih razmer. S tako zgodnjim krmljenjem izrabimo poletne čebele, da dodano hrano dobro predelajo. Tako ne izčrpamo mladih, avgusta izleženih čebel, ki jih družina potrebuje za uspešno prezimitev in dober spomladanski razvoj. Krmito z vodno raztopino sladkorja v razmerju 3 : 2 (sladkor : voda). Čebelar naj sam oceni, ali bo družini dodajal večje ali manjše odmerke. Celotno količino dodane hrane moramo prilagoditi velikosti panja. Zelo pomembno je, da je hrana dodana pravočasno. Ker bo dobro predelana, je manj možnosti tudi za pojav noseme. Pomembno je tudi, da čebele v naravi lahko dobijo še dovolj cvetnega prahu.

Satje, ki smo ga pobrali iz medišč, zložimo v posebej za to namenjene omare; manjše število jih lahko shranimo v stare hladilne skrinje, ki jih ne uporabljamo več, če jih imamo. Ne smemo pozabiti, da moramo tudi to satje vzdrževati, če nočemo, da nam ga ne bodo uničile večje. Izbrati moramo tako vrsto zaščite, ki v vosku ne bo puščala škodljivih ostankov. Priporočljivo je, da satje že zdaj odberemo in odvečnega takoj prekuhamo ali ga oddamo drugam v predelavo, če ta možnost obstaja. Tako odpade skrb glede zaščite pred večjo.

Če čebele prezimujemo v medišču in plodišču, postopoma enako, le da jim moramo dodati nekoliko več hrane. Družinam, katerih satje iz medišč smo začasno shranili v omare, le-to po končanem krmljenju vrnemo, da ga obližejo in varujejo pred večjo. V zadnjem času se uveljavlja tudi zelo uporaben način krmljenja. Po tem načinu v medišču pustimo tri do štiri lepše sate, tako da ostane prostor še za vedro s pet litri sladkorne raztopine, v katero damo pest slame, da se čebele ne utapljajo. Način je že bil prikazan v Slovenskem čebelarju. V tem primeru čebele nosijo hrano tudi v mediščne sate, v plodišču pa imajo zato v začetni fazi krmljenja več prostora za zalego. Te sate pustimo v medišču tudi čez zimo. Spomladi pa satov ne smemo pozabiti odstraniti, če so v njih ostali ostanki sladkorne hrane.

V drugi polovici julija in avgusta so brezpašna obdobja, tedaj pa obstaja velika nevarnost ropanja. Zato moramo biti pri delu s čebelami zelo previdni. Med temi obdobji ne smemo po nepotrebnem odpirati panjev, me-



denih satov ne smemo puščati kjer koli, prav tako ne smemo puščati odprtega čebelnjaka, v katerem omare, v katerih je shranjeno satje, niso dobro zaprte, iztočeno satje pa lahko vračamo šele zvečer. V tem obdobju je posebej nevarno dodajati medene sate rezervnim družinam, ker so te šibkejše, zato bodo lahko hitro napadene. Če se pojavi rop, moramo žrela pripreti. Pri hujši napadenosti nekega panja pa moramo tega nujno odpeljati na drugo lokacijo. Znake poskusa ropanja ugotovimo na bradah, na katerih se čebele po dve in dve med seboj »koljejo«, kot rečemo. Tuje čebele skušajo priti v panje skozi žrela. Šibkejše družine ne zmorejo obrambe, zato podležejo močnejšim roparicam. Najbolj očitno je to vidno zjutraj, ko čebele še ne izletavajo iz panjev, pri napadenih družinah in pri tistih, ki napadajo, pa je izlet zelo povečan. Enako je pri teh panjih zvečer, ko čebele pri drugih družinah ne izletavajo več.

Sinovi in vnuki

Morda se zdi kakšnemu čebelarju to le nepotrebno razmišljanje, a tudi čebelarji moramo poskrbeti za nasledstvo. V številnih primerih se po čebelarjevi smrti tra-

dicija nadaljuje, včasih pa slišimo: »Čebelar je umrl in z njim čebele.« Pomembno je, da se to ne zgodi. Čebelar mora pravočasno začeti razmišljati o svojem nasledniku. Začnite svoje otroke in vnuke uvajati v čebelarstvo, ko so ti še čisto majhni. Ker vam želim to problematiko nazorno prikazati, upam, da mi bo oproščeno, če opišem svoj primer.

Tudi moj oče je bil čebelar, prav tako njegov oče, moj dedek. Po drugi svetovni vojni smo ostali živi še štirje otroci, trije bratje in sestra (dva brata sta umrla med vojno). Oče je umrl, ko smo bili še mladoletni. Spomnim se čebelarja v mojem rojstnem kraju, ki je izjavil, da bodo šle čebele za njim. Ne vem, kako je očetu uspelo, da nas je vse navdušil za čebele. Spomnim se, da je bil vedno kateri izmed nas otrok z njim pri čebelnjaku, tudi brata, ki sta padla med vojno, čeprav se ne spominjam več, ali smo morali biti tam »obvezno«, da smo mu kaj pomagali, ali smo bili z njim pri čebelah prostovoljno. Ko smo si ustvarili svoje družine, smo si vsi bratje ustvarili svoje lastno čebelarstvo in tudi sestra je gojila tolikšno ljubezen do čebel, da je pozneje za čebelarstvo navdušila svojega sina.

Ne vem, zakaj sam pri tem nisem bil uspešen. Tako sin kot hči imata pozitiven odnos do čebel in tudi pomagata, če je treba, a to ni tisto, kar je potrebno za aktivno čebelarjenje. Ko sem o tem potožil našemu znaneemu čebelarskemu strokovnjaku, je rekel: »Nič hudega. Sem pa prepričan, da imata pozitiven odnos do dela in da sta uspešna v svojem poklicu. Ker so čebelarji skrbni pri svojem delu, redoljubni in pridni kot čebele, to prenesejo tudi na otroke, kar pa tudi nekaj velja.« Lahko mu pritrdim.

Kljub temu tudi za nadaljevanje čebelarske tradicije še nisem izgubil upanja. Imam dva vnuka, prvi je star pet let, drugi pa manj kot leto dni. Starejši vnuk je že



Dedek
s satnico, star
5 let
(leta 1938)



Vnuk s satom,
star 5 let
(leta 2003)

Foto: F. Grajzar



Barvanje AŽ trietažnega panja

Foto: F. Grajzar

pri dveh letih z zanimanjem odpiral vratca panjev, opazoval me je, ko sem pregledoval čebele, hotel vedeti o trotih, matici itn. Sam sem ga še dodatno vzpodbujal in mu kazal, kako čebele prinašajo cvetni prah, kako ga nabirajo na cvetlicah in drugo. Tako zanimanje kaže še naprej, celo v vrtcu razlaga drugim otrokom o čebelah. Pa mi je zdaj petletni vnuk letos rekel: »Ali mi boš kupil panj, ampak novega?« Seveda sem mu rade volje izpolnil željo in zdaj ga je že sam z vso resnostjo pobarval. Ne vem, kako se bo nadaljevalo. Tudi ne bom razočaran, če bo potem vse opustil. Ugotovil sem, kako je treba že zelo majhnega otroka pritegniti k nekemu delu in dejavnosti, ker je takrat za marsikaj dovzeten.

Včasih mi je kakšen znanec rekel, da bo začel čebelariti, ko se bo upokojil. Tudi tako je lahko, a to ni isto, kot če se začneš s tem ukvarjati v mladosti. To je podobno, kot če bi se tuj jezik začel učiti šele po upokojitvi.

Torej, dragi čebelarji, tudi opisana skrb je eno od naših opravil, vendar to opravilo ne traja samo en mesec.

Kratki nasveti za začetnike

- Iztočite med!
- Skrbite, da bodo imele čebele zadostno zalogo brane! Če nastane brezpašno obdobje, jim jo morate nujno dodati!
- Po kostonjevi ali drugi paši vstavite testne vložke in ukrepajte proti varoi po navodilih veterinarske službe!
- Preglejte, da ni kakšna družina brez matice! Če je ni, jo dodajte, ali bolje, dodajte rezervno družino!
- Zamenjajte stare in slabe matice z mladimi!
- Poskrbite, da bodo čebele imele pelodno pašo!
- Pazite, da v brezpašnem obdobju ne povzročite ropa! Po potrebi pripravite žrela panjev!
- Odstranite gradilne sate, mlade, še ne zaležene in stare sate iz plodišč!
- Po prvem avgustu začnite čebele krmiti in do konca meseca krmiljenje tudi končajte! Če boste prezimovali družine v plodiščih, pred tem iz medišč odstranite sate!

mag. IVO PLANINC, dr. vet. med.
UL - VF, NVI - OE Nova Gorica

VETERINARSKI NASVETI ZA JULIJ IN AVGUST

Za julijsko oceno stopnje napadenosti čebeljih družin z varoo svetujemo štetje naravno odpadlih varoj, saj le tako lahko ugotovimo, koliko jih odpade v enem dnevu. Število naravno odpadlih varoj spremljamo vsaj 15 dni.

V družinah, v katerih je povprečno število naravno odpadlih varoj na dan v tem obdobju več kot ena varoa, je treba takoj po iztočenju medu začeti zatiranje tega zajedavca.

Za zatiranje varoj v tem obdobju svetujemo uporabo sredstva apiguard. Vsaka 50 g posodica apiguarda vsebuje 25 odstotkov timola v obliki gela, ki se počasi

sprošča. Na pršice vpliva neposredno kontaktno in prek dihal.

Za vsako družino uporabimo dvakrat po eno 50 g posodico apiguarda. Odprto posodico postavimo nad plodišče na sredino, z odprto stranjo obrnjeno navzgor. Po dveh tednih posodico zamenjamo z novo.

Sredstvo uporabljamo v tistem obdobju leta, ko je zunanja temperatura več kot 15 °C, uporabljamo pa ga lahko vse do temperature 40 °C. Varoo lahko začnemo zatirati po zadnjem točenju medu. V istem čebelnjaku zdravimo vse družine hkrati.

Pri uporabi zdravila nosimo zaščitne rokavice in običajno zaščitno opremo.



BZ
BZ
BZ

Čebelarški kongres

APIMONDIA 2003 – IZLETI IN VSTOPNICE ZA ČLANE ČZS

Svetovni čebelarški kongres je tako rekoč pred vrati. Tudi organizacija petkovega izleta za udeležence kongresa je prešla v sklepno fazo, v kateri bomo na podlagi števila udeležencev uskladili izlete, ki jih bodo organizirala čebelarška društva po vsej Sloveniji.

V nadaljevanju so navedena vsa društva, ki so izrazila pripravljenost za sprejetje kongresnikov, ki se bodo v pe-tek, 29. avgusta 2003, odpravili na izlete po Sloveniji. Ta društva bodo za svoje člane lahko dobila vstopnice za ogled razstave Api-Expo po najnižji ceni, **to je za 2.000 SIT. Vstopnice lahko nakupijo vnaprej. Naročila pošljite na Cankarjev dom, tel. 01/241 71 41, faks 01/241 7296.**

Za druge člane ČZS bo na podlagi članske izkaznice ČZS, ki jo bodo imetniki predložili na blagajnah, cena vstopnice 5000 SIT. Za društva, ki še niso upravičena do znižane cene vstopnic, je še vedno čas, da se povežejo z društvom, ki pripravljajo sprejem kongresnikov, in mu pomagajo pri organizaciji, s tem pa si bodo pridobila možnost nakupa najcenejših vstopnic.

Za morebitne dodatne informacije pokličite sekretarja kongresa Petra Kozmusa na tel. št.: **01/24 17 364.**

Društva, ki bodo sprejela udeležence kongresa, so:

ČD A. Greif - Hoče, ČD APIS, ČD Begunje-Karavanke, ČD Beltinci, ČD Borovnica, ČD Celje - H. Peternel, ČD Cerklje, ČD Cerknica,

ČD Cerkvenjak, ČD Črenšovci, ČD Črnomelj, ČD Dornava, ČD Gorišnica, ČD Gornja Radgona - P. Dajško, ČD Gornji Grad, ČD Grad, ČD Grosuplje, ČD Hrastnik, ČD Ilirska Bistrica - A. Ž., ČD Jesenice, ČD Kamnica Bresternica, ČD Kamnik, ČD Kapca, ČD Kočevje, ČD Kobarje, ČD Komenda - P. P. Glavar, ČD Kranjska Gora, ČD Krka - Novo Mesto, ČD Krka - Zagradec, ČD Laško, ČD Lendava, ČD Litijo, ČD Ljubno, ČD Lovrenc na Pohorju, ČD Luče, ČD Lukovica, ČD Majšperk, ČD Malečnik, ČD Maribor, ČD Maribor Tabor, ČD Markovci, ČD Mengeš, ČD Metlika, ČD Mlinšek - Velenje, ČD Moravske Toplice, ČD Mozirje, ČD Murska Sobota, ČD Nova Gorica, ČD P. Močnik Studenci Pekre, ČD Pesnica, ČD Pivka, ČD Pobrežje, ČD Polhov Gradec-Dolomiti, ČD Poljčane, ČD Postojna, ČD Prosenjakovci, ČD Ptuj, ČD Puconci, ČD Rače, ČD Radeče, ČD Radenci, ČD Ravne pri Šoštanj, ČD Rečica, ČD Rogaska Slatina, ČD Rogoševci, ČD Ruše, ČD Selnica ob Dravi, ČD Semič, ČD Skarjučna, ČD Slovenj Gradec, ČD Slovenska Bistrica, ČD Slovenske Konjice, ČD Solčava, ČD Sv. Ana, ČD Sv. Jurij - Jurovski dol, ČD Sv. Jurij ob Ščavnici, ČD Sveta Trojica - Lenart, ČD Šempeter, ČD Škofja Loka, ČD Šmarje pri Jelšah, ČD Šmartno ob Paki, ČD Tacen, ČD Tišina, ČD Tolmin, ČD Trebnje, ČD Turnišče, ČD Velka - Sladki Vrh, ČD Zagorje, ČD Zavrč, ČD Zg. Kungota, DLČ »Apis« Ribnica.

Pododbor za izlete

ZAPORA ZA ČEBELE ZARADI BAKTERIJSKEGA HRUŠEVEGA OBŽIGA

POMEMBNO OBVESTILO ZA ČEBELARJE

Zaradi nevarnosti za zdravje rastlin, ogroženosti narave in premoženja ljudi ob izbruhu bakterijskega hruševega ožiga v Sloveniji izvaja Fitosanitarna inšpekcija Republike Slovenije ukrepe – uničevanje in sežiganje okuženih dreves in grmovnic na območju enega kilometra okrog žarišč bolezni – in to na skoraj celem območju Gorenjske do Ljubljane in Vrhnike ter v okolici Velenja. Bakterija je izjemno agresivna in napada predvsem jabolane, hruške, kutino, nešpljo ter okrasne rastline, kot so glog, panešplja, ognjeni trn, jerebika, šmarna hrušica, japonska kutina, nešplja in škors. Koščičarjev ta bolezen ne napada. Bolezen lahko omejimo le z radikalnimi ukrepi, zato prosimo vse prebivalce za sodelovanje, predvsem za izvajanje vseh odrejenih ukrepov in obveščanje o novih žariščih v okolici.

Sumljiva znamenja so: okuženi cvetovi in listi ovenijo, rjavijo in črniijo, vendar ne odpadejo; plodiči se grbančijo, sušijo in črniijo; lahko se pojavi oranžnordeč izcedek, ki je izvor prenosa bakterije.

Bolezen prenašajo žuželke (tudi čebele), ptice, veter, dež, prenašamo pa jo tudi ljudje, zlasti z nerazkuženim orodjem.

Opozarjamo vse čebelarje, da je zaradi nevarnosti prenosa bakterije s čebelami prepovedano prevažanje čebel z območja v premeru 5 kilometrov od žarišča okužbe, razen če čebele pred tem niso bile dva dni zaprte. Pri zapiranju panjev morate biti zelo previdni, ker lahko pride do zadušitve čebel, zato jih je potrebno ves čas hladiti z vodo. Kdor bi na rastlinah opazil omenjena znamenja, naj to sporoči na telefonsko številko **041/354 405.** Veliko informacij o bolezni in navodila za ukrepanje in karto razširjenosti okužbe lahko dobite tudi na spletni strani: www.bf.uni-lj.si/ag/fito/

Fitosanitarna inšpekcija R Slovenije, Matjaž Kočar, glavni inšpektor





Izkušnje naših čebelarjev

JANEZ HOČEVAR,
ČD Apis

NEKAJ ZANIMIVOSTI Z OBISKA PRI DR. LIEBIGU V NEMČIJI

Spomladansko izenačevanje družin po dvomatičnem postopku

Novi izvirni postopek izenačevanja moči čebeljih družin po dvomatičnem postopku je dr. Gerhard Liebig z inštituta »Landes Anstalt für Bienenkunde der Universität Hohenheim« pri Stuttgartu prikazal slovenskim čebelarjem med obiskom večje skupineki se je tam mudila od 26. do 27. aprila 2003. Postopek še ni bil objavljen in ga je med prvimi pokazal prav Slovencem. Postopek je videti zelo enostaven in uporaben tudi pri nas, zato bo verjetno zanimiv za vsakogar.

Zgodaj spomladi so izzmljene čebelje družine vedno različno močne, kar poznajo prav vsi čebelarji. To je zakon narave, primerki ene vrste se med seboj lahko precej razlikujejo. Na to vplivajo številni dejavniki. Čeprav so vzroki znani, je čebelarju težko vplivati tako, da bi bile vse izzmljene družine enako močne.

Čebelarji, ki čebelarijo na med, si želijo s čim manj truda in posegi doseči izenačitev moči družin že pred prvo pomembno pašo. To dosegajo na zelo različne načine in različno uspešno.

Dr. Liebig bi rad s tem postopkom, ki ga preskuša že tretje leto, dosegel še več dodatnih učinkov. Najpomembnejši je ta, da bi le z enim večjim posegom dosegel, da nobena od družin tudi pozneje ne bi več padla v rojilno razpoloženje vse do konca sezone.

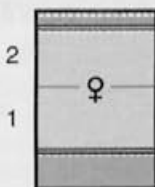
Opis postopka

Postopek sestoji pravzaprav iz treh korakov, od katerih je le zadnji nekoliko bolj temeljit. Ob koncu zime (marca) po posebnem merilu oblikujemo dvomatične družine, čez čas (okrog 1. aprila) jim naložimo še po eno skupno mediščno naklado in v drugi polovici aprila družine na poseben način spet ločimo. To razdelitev družin naredimo 4–5 tednov po začetku postopka. V tem času se je prva generacija nove zalege že zanesljivo polegla.

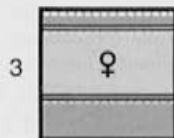
Ob družini naj bi potem v sezoni prinesli enako količino medu in ne bi imeli več problemov z rojilnim razpoloženjem. Pri tem pa se zdi najpomembnejši prav način združevanja.

Korak 1

Ob koncu zime pogledamo v vse panje na stojišču in ocenimo moč izzmljenih družin. Glede na oceno moči bomo v nadaljevanju prispevka za boljše razumevanje označili najmočnejše družine z oznako A in najšibkejše z oznako B. Morebitni slabiči so bili izločeni že prej. Povprečnih družin pri tem ne označujemo.



Družina A
pred združevanjem



Družina B
pred združevanjem



Skupina Slovencev na obisku pri dr. Gerhardu Liebigu

Obseg zalege ni odvisen samo od matice (ta že mora biti dobra), ampak tudi od številčnosti mladic in še od drugih pogojev. Šibka družina zgodaj spomladi torej še ne pomeni nujno, da ima slabo matico. Če družino pustimo, se bo verjetno dokončno razvila šeje med glavno pašo in od nje ne bomo imeli nič.

V praksi je na stojišču navadno tretjina močnih družin, tretjina srednje močnih in tretjina šibkejših družin. Pri tem postopku oblikujemo dvomatične družine tako, da postavimo najšibkejše družine nad najmočnejše. Dru-



žini sta ločeni z matično rešetko. Panju pustimo le eno skupno izletišče spodaj v podnici. Tako pridejo družine B nad družino A. Zgornje, šibkejše družine so pri tem praviloma v eni nakladi. Združujemo brez vsakega papirja ipd. V tem času si združene družine še niso sovražne. Pomembno je le, da matici ne moreta priti skupaj.

Srednje močne družine pustimo na njihovih mestih in jih ne združujemo.

Kaj smo s tem dosegli?

Najmočnejše družine bi kmalu imele preveč mladice z neizkoriščenim matičnim mlečkom, to pa bi v teh družinah lahko kmalu vzbudilo rojilno razpoloženje. Zdaj pa so zaposlene s krmljenjem zalege zgornje družine. Zgornja matica lahko hipoma pospeši zaleganje. Zgornja, šibkejša družina se zdaj hitro razvija. Spodnja družina je razbremenjena napetosti.

Dotatna zanimivost, ki jo je povedal ob delu na stojišču je, da nikoli dražilno ne krmi čebel. Z znanstvenimi poskusi in večletnim sistematičnim štetjem čebel je dokazal, da strganje medenih satov ali spomladansko dodajanje raztopine prav nič ne poveča številčnosti. Družine, ki so močne in zazimljene z zadosti peloda in dobro predelane hrane, ne potrebujejo nobenega dražilnega krmljenja.

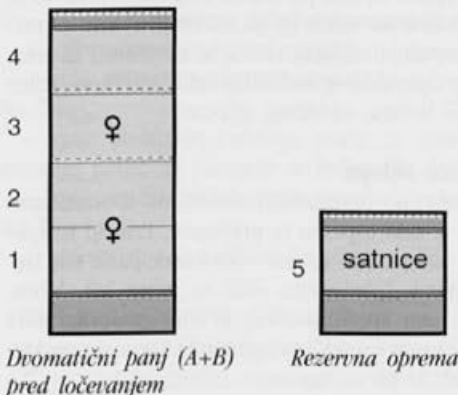
Drugi korak

Ko cveti sadno drevje, dodamo nad zgornjo družino še drugo matično rešetko in mediščno naklado (s samimi satnicami, lahko pa še kakšen deviški sat).

Tretji korak

V drugi polovici aprila, ob cvetenju regrata, je ugoden čas za vnovično ločevanje dvomatičnih družin. Družini je treba ločiti najpozneje tik preden se pojavi do rojilnega razpoloženja.

Pred razdelitvijo sta obe družini A in B na podstavku močnejše družine A. Za zgornjo družino B je na istem stojišču še vedno na voljo prvotni podstavek družine B, le nekaj metrov vstran.



Imamo dvomatični panj z družino A v nakladah (1) in (2), matično rešetko, družino B v eni nakladi (3), še eno matično rešetko in skupno mediščno naklado (4). Pred začetkom pripravimo še naklado s satnicami, podnico in streho panja.

V spodnjih dveh nakladah ima družina A matico in povprečno 12–13 satov zalege. Matica zgornje družine B je spodaj in zgoraj omejena z matično rešetko.

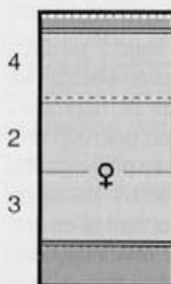
Zgornjo mediščno naklado (4) začasno odložimo vstran. Naklado (3) z družino B prenesemo na rezervno podnico na podstavku B. Družine ob tem ne pregledujemo, zadošča pogled v ulice.

Drugo naklado (2) odstavimo poleg. V novo izpraznjeno naklado (5) začnemo vlagati sate z zvečine pokrito zalego iz spodnjih dveh naklad (1) in (2). Začnemo spodaj. Pri tem sproti le toliko otrešamo čebele s satov, da se prepričamo, da ne bomo prenesli matice. Sate lahko preverja še pomočnik(ca), ko jih vlaga v prazno naklado.



Premeščanje satov z zvečine pokrito zalego v prazno naklado

Ko je v nakladi 10 ometenih satov po večini pokrite zalege, jo prenesemo nad družino B. Nanjo dodamo matično rešetko in skupno mediščno naklado (4) ter panj pokrijemo.



Ob podstavku A ostane v obeh spodnjih nakladah skupaj še 10 satov. Gradilnik s pokrito trotovino zamenjamo s praznim satnikom. Postavimo ga v zgornjo plodiščno nakladu kot drugega z desne, da bo pozneje bolj pri roki. Trotovino lahko doma pregledamo, da ugotovimo, koliko je v družini varoj. Poskrbimo, da je preostala zalega (navadno 2–3 sate) v spodnji nakladi. Dodamo še 10 satnic, večino v drugo, preostale pa v prvo naklado. V drugi nakladi pustimo ob straneh nekaj prejšnjih satov za povezavo. Pri tem ne iščemo matice.

Družina B bo za kratek čas nekoliko oslabela. Ko čebele v družini A delno zgradijo satnice in jih »poškropijo« z medično oziroma ko moč družine to dopušča, postavimo na drugo plodiščno naklado (5) še matično rešetko in novo mediščno naklado (6) s samimi satnicami.



Dr. Liebig uporablja le svetle sate, v medišče nikoli ne vstavlja že izleženih satov.

Smer gibanja satja je navzdol, od medišča proti plodišču, od tam pa gre spodnja naklada v talilnico. Noben sat ni starejši od dveh let.

Ker satnice izdelujejo sami, in ker za zavljenje ne uporabljajo kemičnih sredstev, v njihovem vosku ni ostankov. Prav s takimi analizami pa se ukvarja njihov inštitut. Ob tej priložnosti so slovenski čebelarji na obisku v inštitutu lahko oddali svoje vzorce medu in voska v brezplačno analizo glede ostankov. Ob tem bo inštitut tudi arhiviral vzorce slovenskih cvetnih prahov v medu in jih vnesel v svoj pelodni kataster za poznejše določanje slovenskega porekla medu na nemškem trgu.

Kadar delajo spomladanske narejence z enim satom pokrite zalege, niti ne potrebujejo satnic, saj dodajajo le prazne, ožičene satnike in ustrezno količino čebel in hrane. Dokler družinica ne doseže neke stopnje razvoja, sploh še ne gradi trotovine. Satnice raje prihranijo za pridobitne družine.

Presenetila nas je tudi izjemna mirnost čebel, ki so kranjske čebele in tudi po videzu so povsem sive. To je rezultat dolgoletne selekcije na mirnost. Dokler ni razdrta tudi spodnja naklada, skoraj ni nevarnosti za pike. Dr. Liebig uporablja v kadilniku suhe smrekove iglice in odpadle luskinke od skorje iglavcev.

Namesto sklepa

Spomladansko izenačevanje družin po dvomatičnem postopku je zelo uspešno in preprosto. Princip je uporaben za vsak panjski sistem. – Za konec pa še tale Liebigov napotek čebelarjem: »Nič ne more biti dobro, česar nisi sam preskusil«. Vsi, ki smo ga aprila 2003 obiskali, bi radi prenesli ta spoznanja vsem slovenskim čebelarjem, ki jih to zanima.



Družina A po koncu izenačevanja

Kaj smo dosegli s tretjim korakom:

Spodnji družini A smo pustili matico in ji odvzeli večino zalege. K družini A se vletijo vse letalke obeh družin. Družina A nekaj časa nima nobenega dela z zalego. Zato bodo čebele v 3–4 dneh že potegnile večino satnic.

Družina B izgubi letalke, dobi pa večino zalege od družine A. Zalega se hitro polega in čebele kmalu začnejo izletavati na pašo. Veliko mladic tudi hitro gradi satje.

Dr. Liebig opisuje to metodo s formulo: $1 + 0,2 = 2$ (moči družin). Da to drži, smo se prepričali vsi, ki smo si ogledali razdelitev takega dvomatičnega panja na enem od stojišč inštituta v Stuttgartu.

Na njem smo videli le mlade, svetle sate. V medišču je izključno deviško satje. Točijo jih s samo-obračalnim točilom. Pokrovcev ne odkrivajo, ampak jih odpirajo z vročim zrakom. Pri deviških satih je pod pokrovci tanka zračna blazina, ki ob segrevanju odpre pokrovce. Na ta način nimajo v inštitutu nobenega dela z zbiranjem voska od pokrovcev. Vosek tako ostaja na satu in ne prehaja med točenjem v med. Zato tudi ne uporabljajo cedil, med pa posnemajo. Izpust je spodaj. Med je tako najbolj čist.



MILAN MEGLIČ, oec.

OCENJEVANJE POPULACIJSKE DINAMIKE ČEBELJE DRUŽINE

Moč družine lahko ugotovljamo na več načinov. Tako je na primer mogoče s kombinacijo štetja in tehtanja čebel dobiti dovolj natančne podatke, vendar je ta metoda nepraktična, saj bi morali ob vsakem ugotavljanju števila čebel omesti in stehitati vse čebele.

Dandanes najpogosteje uporabljamo **švicarsko metodo ocenjevanja**, ki so jo razvili že pred skoraj dvajsetimi leti v Forschungsanstalt für Milchwirtschaft v Liebefeldu v Švici. Temelji na preprostem ocenjevanju števila čebel ter odkrite in pokrite zalege na vsaki strani sata. Pri tem si pomagajo tako, da prazen satnik z žico razdelijo na mrežo.

Na enem dm² s čebelami zasedene površine sata je približno 130 čebel. Če bi čebele vtaknile glavo v vsako čebeljo celico, bi jih bilo na isti površini 400, in to moramo pri ocenjevanju upoštevati. Prav tako je treba upoštevati tudi čebele na stenah panja in tiste, ki so morebiti pred panjem. Število čebel je treba ocenjevati, preden začnejo čebele izletavati.

Na enem dm² je 400 čebeljih celic – ta podatek je pomemben za ocenjevanje količine zalege.

Število čebel in količino zalege ugotavljamo vsake tri tedne, torej 8–11-krat na sezono.

Razvoj čebelje družine je odvisen od številnih zunanjih vplivov. Če moč čebelje družine ocenjujemo samo enkrat, ne dobimo dovolj uporabnih podatkov. Realno sliko dogajanj v čebelji družini lahko dobimo šele, če moč čebelje družine oziroma število čebel in zalege ocenjujemo v rednih presledkih.

V obsežnih poskusih, ki so jih v Švici opravljali leta 1984, so med drugim ugotavljali tudi:

- koliko jajčec zalega matica na dan,
- koliko čebel se izvali na dan,
- življenjsko dobo čebel pozno poleti in jeseni,
- življenjsko dobo čebel v povezavi z močjo družine,
- starostno strukturo čebel v posameznih mesecih,
- vplivčasne prekinitve zaleganja na razvoj družine,
- vpliv cvetnega prahu na zaleganje in življenjsko dobo čebel,
- vpliv dodajanja cvetnega prahu in nadomestkov cvetnega prahu na zaleganje in življenjsko dobo čebel,
- vpliv dražilnega krmiljenja spomladi in jeseni, poleg tega pa so
- primerjali tudi različne čebelje rase itd.

Za švicarske razmere so ugotovili, da:

- se izleže od 130.000–200.000 čebel na leto,
- je v čebelji družini največ od 25.000–40.000 čebel,

– se število čebel poveča ali zmanjša za največ 2.000 čebel na dan,

– je srednja življenjska doba čebel od maja do junija približno 20 dni itd.

V Sloveniji se je s številom čebel in zalege ukvarjal predvsem prof. dr. Jože Rihar, svoje ugotovitve pa je opisal v knjigah **Vzrejajmo boljše čebele**, 1972, (na strani 100) in zlasti v knjigi **Čebelarjenje v nakladnem panju**, peta dopolnjena izdaja, 2003 (poglavje 4.5 **Biologija čebel in panjski sistem**).

S temi vprašanji se zdaj zelo intenzivno ukvarjajo v Landesanstalt für Bienenkunde der Universität Hohenheim v Stuttgartu v Nemčiji. Že od leta 1989 preučujejo razvoj čebelje družine, v ta preučevanja pa je vsako leto vključenih približno sto čebeljih družin. Na podlagi rednega ocenjevanja populacije ugotavljajo vpliv stojišča, vremenskih sprememb in čebelarjevih posegov na razvoj čebelje družine. Dr. Gerhard Liebig te ugotovitve redno objavlja v reviji Deutsches Bienen Journal. Število čebel ocenjujejo od marca do aprila v presledkih po 21 dni. Na podlagi dolgoletnega spremljanja razvoja čebel so se dokopali do nekaterih zanimivih ugotovitev, nekatere od teh pa celo temeljito spreminjajo dozdajšnje trditve v čebelarški stroki. Med zanimivimi novimi dognanji naj navedemo nekaj ugotovitev oziroma potrditev prejšnjih raziskav tudi v praksi:

– V čebelji družini je poleti le redkokdaj več kot 40.000 čebel.

– Povprečna starost poletnih čebel je samo dva do tri tedne. Ta trditev postavlja na glavo dozdajšnje razlage v strokovnih čebelarških knjigah o posameznih fazah dela panjske in pašne čebele, saj v njih lahko preberemo, da je življenjska doba čebel 40 dni.

– Dražilno krmiljenje, s katerim naj bi pospešili zaleganje, dolgoročno nima nobenega pozitivnega učinka. Tako na primer poznopoletno dražilno krmiljenje da navidezni učinek v povečani površini zalege, vendar te čebele niso dolgožive zimske čebele. Čebel ni mogoče voditi z različnimi čebelarškimi ukrepi, saj se razvijajo po svojem lastnem notranjem programu, itd.

Med obiskom v Landesanstalt für Bienenkunde der Universität Hohenheim v Stuttgartu konec aprila 2003 nam je dr. Gerhard Liebig praktično pokazal primer štetja čebel in zalege, ob tej priložnosti pa nam je povedal, da je na vrhuncu razvoja v čebelji družini le redkokdaj več kot 40.000 čebel, da je življenjska doba čebel v ob-

dobju največjega razvoja samo dva do tri tedne, da je dražilno krmljenje nesmiselno itd. Vse to je bilo za večino slovenskih čebelarjev res nekaj novega.

SKLEP

– Čebelarska znanstvena stroka je na podlagi natančnega spremljanja razvoja čebelje družine dognala nekaj zelo pomembnih novih ugotovitev, ki se precej razlikujejo od dozdajšnjih. Ker čebelarji po navadi nimamo možnosti, da bi sami izvajali temeljne znanstvene raziskave, naj bi trditvam strokovnjakov verjeli in se po njih ravnali, vsekakor pa imamo možnost te trditve preveriti v naših razmerah. Za tako preverjanje je potreben znanstven pri-stop.

– Čebelar, zlasti začetnik, si lahko ob ocenjevanju populacije čebelje družine na vsake tri tedne med celotno aktivno sezono v dveh družinah pridobi takšno znanje o razvoju čebelje družine, kakršnega mu ne more dati nobena knjiga. Tako pridobljene izkušnje mu bodo olajšale razumevanje življenja čebelje družine, predvsem pa mu bodo pomagale pri odločitvi, kako naj čebelarji, da bo njegovo čebelarjenje kar najbolj uspešno.

Viri:

- A. Imdorf, M. Rickli, P. Fluri, Massenwechsel des Bienenvolkes, Sektion Bienen FAM, Liebefeld 1996.
- Lehrgang zur Erfassung der Volksstärke, A. Imdorf und L. Gerig, Schweizerische Zentrum für Bienenforschung, Liebefeld, Bern 1999.
- Dr. Gerhard Liebig: Einfach imkern, druga izdaja, Aichtal 2002.
- Dr. Gerhard Liebig: Über das Lebensalter der Bienen, Deutsches Bienen Journal, 2/2002.

ANTON ZOR

ČEBELARJENJE S TRIETAŽNIMI PANJI

Že pred leti, ko sem čebelaril še z običajnimi AŽ-panji, sem ugotavljal, da je nekaj narobe bodisi z našo kranjico, da tako rada roji, bodisi z mojim čebelarjenjem. Razmišljal sem, kaj spremeniti, kaj narediti, da s čebelami ne bi bilo toliko dela.

Zato sem se lotil poskusa s trietažnim panjem. Najprej sem po svoji zamisli in merah izdelal dva panja, pozneje pa, ko sem dobil v roke knjigo Praktični čebelar patra Donata Juga, sem pri gabaritnih merah sledil njegovemu nasvetu. Poudariti moram, da je to zelo pomembno, ker s tem preprečimo izdelavo voščenenih prizidkov. Tak panj sem pozneje predstavil tudi na čebelarski razstavi ob seminarju v Celju.

Čas je, da svoje praktične izkušnje s tem panjem predstavim tudi bralcem Slovenskega čebelarja, saj si brez tega panja čebelarjenja ne morem več niti zamisliti. Ugotavljam pa tudi, da se je trietažni panj že uveljavil med čebelarji. Delo bom skušal opisati čim bolj natančno, se pravi kronološko vse od začetka čebelarskega leta.

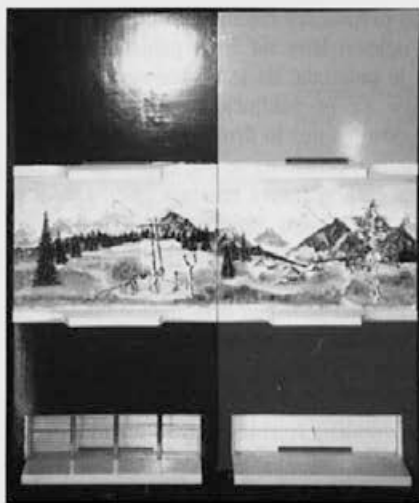
Za osvežitev spomina: panj je sestavljen iz treh enahtičnih etaž, to je zgornje, srednje in spodnje etaže. Zgornja etaža – medišče, je pregrajena z matično rešetko, spodnji etaži pa sta plodišče. Čebelarsko leto se začne že takoj po zadnjem točenju, torej z začetkom dodajanja sladkorne raztopine za prezimitev čebel. Ta čas, to je avgusta oz. septembra se začnejo čebele pripravljati na prezimitev in medično odlagati v plodišče okoli zalege, kjer nameravajo prezimiti. Kako ugotovimo, koli-

ko zimske zaloge hrane primanjkuje posamezni družini, je lepo opisano v omenjeni Donatovi knjigi, izdani leta 1934. Najbolje je, če vsak panj posebej pregledamo in si za vsakega zapišemo, koliko hrane potrebuje. Donat pravi takole: »Če ima družina v plodišču štiri medene sate, ki so skoraj do tal naneseni z medom ter so čez polovico zadelani, je v njih približno 8 kg medu. Če ima tudi v preostalih satih 4–5 kg medu, smemo biti brez skrbi. Tak panj ima zadostno zimsko zalogo. O količini zaloge se lahko natančneje prepričamo na oko tudi tako, da precenimo v normalno izdelanih in do roba napoljenih satih: v 1 dm² naj bi bilo na obeh straneh napoljenega sata 1/3 kg medu. Tri take ploskve dajo 1 kg medu, izdelan sat AŽ-panja pa ima skoraj 9 dm² površine. V popolnoma zadelanem satu je tedaj 2,5 kg čistega medu. Seveda je najbolj zanesljivo, če vse sate v plodišču stehtamo. Da bi imela družina dovolj za zimo, naj bi vse skupaj s čebelami vred tehtalo 16–17 kg, če pa so vmes tudi stari sati, pa 18 kg.«

V nadaljevanju pravi, da zadostuje 12 kg medu na družino. Če ga damo preveč, potem marca, ko se začne zalega množiti, satje pa je še polno medu, med zaradi pičle zalege počasi kopni. Tak panj peša zaradi preobilice medu in zaostaja v razvoju. Donat poudarja, da za to 12 kg zadostuje; če ga je več, je to preveč.

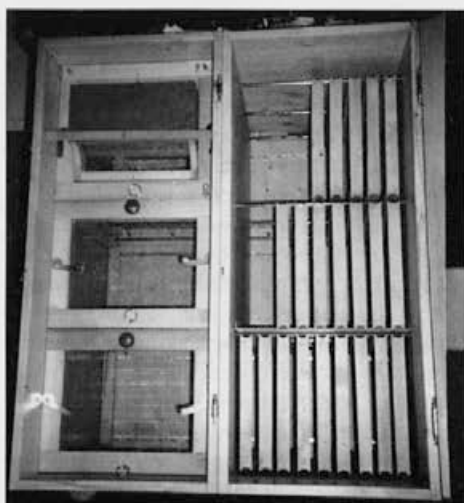
V mojem trietažnem panju pa zadostuje 14 kg zaloge. Bolje je, da spomladi ob sv. Jožefu (okoli 19. marca) ob lepem vremenu družine pregledamo in tistim, ki ni-





Končnice trietažnih panjev tudi poslikam.

majo dovolj hrane, to po potrebi dodamo, še zlasti tistim družinam, ki se hitro razvijajo in potrebujejo več hrane. Spomladi regrant velikokrat ne da dovolj medičine za nemoten razvoj čebel. Čeprav je bilo o sladkorni raztopini že veliko napisanega, ne bo odveč, če napišem, da je najprimernejša v razmerju 10 : 8, torej 10 kg sladkorja in 8 l tople vode. V raztopini je veliko vode, ki jo čebele izločijo, zato jim moramo sladkorne raztopine dodati več; najbolje je, da manjkajočo količino hrane pomnožimo z 1,5. Torej, če smo ugotovili, da družini manjka 5 kg medu, ji moramo dodati 7,5 kg sladkorne raztopine. Stari čebelarji pa so namesto čiste tople vode skuhali zeliščni čaj iz mešanice pelina, rmana in melise. Tudi sam dodajam v sladkorno raztopino čaje. V 4–5 l prekuhane vode damo zelišča in pustimo stati nekaj ur. To blagodejno vpliva na zdravje čebel. Ko začne novembra oziroma decembra zmrzovati in ko se zunanja temperatura spusti pod 0 °C, družine dobro odenem. Iz plodišča tedaj vzamem satovje in ga shranim v dobro zaprto omaro. Izkazalo se je, da je za odevanje panjev najboljša 5 do 6 cm debela penasta guma. Je odličen toplotni izolator, prepusten za vlago, dobro tesni in tako v panju preprečuje nastajanje vlage. Pomembno je, da si preskrbimo staro (že rabljeno) penasto gumo, ker ne vsebuje statične elektrike, pa tudi pri tapetniku ni draga. Nova ni primerna. Paziti moramo, da prednje penaste gume zgoraj ne pozabimo založiti in da ima vlaga iz penaste gume nad matično rešetko prost izhod. Vrat ne zapiramo, pustimo jih odprte. Tako pustim čebelje družine do nastavljanja satovja v tretjo etažo. Seveda je to odvisno tudi od vremena in moči družine. Glede na moč družine se odločim, kako bom družino pripravil oziroma ali bo eno- ali dvomatična.



Pogled v notranjost dveh trietažnih panjev.

Foto: A. Zor

Če je »enomatična« družina močna, ob lepem toplen vremenu odstranim penasto gumo nad matično rešetko in jo po potrebi očistim. Po navadi to ni potrebno, ker zaradi pravilnih razmikov med satniki in matično rešetko ni voščenih prizidkov ali pa jih je zelo malo. Vstavim odbrano satje in nove sate s satnicami po naslednjem vrstnem redu: izdelan sat, satnik s satnico, izdelan sat, satnica itd. vse do konca. Panj znova odenem in odetega pustim toliko časa, da se vstavljeno satje segreje na temperaturo panja. Tedaj naredim prvi večji poseg, to je premestitev satov s pokrito zalego. Sate s satnicami iz tretje etaže zložim na stojalo, izdelano satje razmaknem in na to mesto v tretji etaži vstavim odvzeto satje z lepo pokrito zalego iz plodišča. Pri tem pa je treba paziti, da ne prenesemo tudi matice. Na izpraznjeno mesto v plodišče vstavim sate z novimi satnicami. Če je treba, sate razporedim tako, da sat s satnico vstavim med izdelane sate. Pri tem en sat izločim, da na zadnje mesto levo ali desno v srednji etaži vstavim gradilni sat, v katerem pozneje izrezujem pokrito trotovino. Ko čebele ne izdelujejo več trotovine, gradilni sat zamenjam z izdelanom satom. Če ugotovim, da matica zalega samo v eni etaži, potem ta panj označim in pozneje zaleženo satje premestim v nezaleženo etažo. Ta poseg sicer ni nujen, ker matica sama poišče prazno satje, je pa koristen, ker s tem zmanjšamo možnost rojilnega razpoloženja družine. Rojilnega razpoloženja ne moremo v celoti preprečiti, saj je to naravno, zmanjšamo pa ga lahko. Če se družina kljub temu pripravlja na roj, tako družino označim. Treba jo je pregledovati vsakih devet dni in iz lepih matičnikov oblikovati nove rezervne družinice. Ugotavljam pa, da je v trietažnem panju rojivost kar za približno 50–70 odstotkov manjša. To je vse, kar je treba postoriti v eno-

matičnem panju. Zdaj lahko čakamo le še na dobro pašo.

Z zaostalo (šibko) družino pa naredim »dvomatično družino«. V plodišču poiščem sat z matico in jo premeštam na sredino tretje etaže. Dodam še dva z medom dobro založena sata, preostaneke pa napolnim s praznimi sati iz spodnjih etaž. Nezaležene sate iz spodnjih etaž zložim na stojalo; tako naredim prostor za novo rezervno družino, ki jo namestim v spodnjo etažo. Pred tem panj, iz katerega sem vzel družinico, zadelam z belim papirjem. Čebele na drugih zaleženih satih na hitro ometem pred panj ali na mrežo pred čebelnjak in jih namestim v srednjo etažo. K vstavljeni družini dodam še sat z medom in satnikom z novo satnico. Druge dobre sate shranim, slabe pa izločim. Tedaj v srednjo etažo vstavim gradilni sat, in to levo ali desno kot zadnji sat. Družino znova dobro odenem. Po navadi se v tako narejeni dvomatični družini ne pojavlja rojilno razpoloženje. Ko začneta obe matici pridno zalegati, ta družina kmalu dohiti preostale močne družine. Ni se še zgodilo, da bi tako narejena dvomatična družina rojila. Seveda pa je mogoče tudi to, zato jo je treba občasno pogledati in ustrezno ukrepati. Ko se pojavi dobra paša, čebele zgornji matici z medicino preprečijo zaleganje, tako da nima več kje zalegati. Matice pa tudi ne iščem, ker je že izpolnila svojo nalogo.

Za zanesljivo preprečitev rojenja v kritičnem obdobju namestim na naletno letev na žrelu panja matično rešetko. Praksa je pokazala, da je to, kar sem preizkusil doslej, najboljšo. Če po naključju spregledam matičnike (včasih so skriti v satu) in družina izroji, matična rešetka zadrži matico, čebele pa se pač odpravijo na izlet. Že po kratkem času se znova vrnejo v panj. Lahko se tudi usedejo, a ne za dolgo. Proti večeru, ko ni več nevarnosti za roj, izpustim trote. Čebele se same odločijo, katero matico bodo zadržale. Kot ugotavljam, zaradi tega še nobena družina ni ostala brez matice. Tudi če se odločijo za novo matico, se ta spraši kmalu po rojilnem obdobju.

Med preprečevanjem rojenja z lovilcem rojev se mi je velikokrat zgodilo, da je družina ostala brez matice. Navadno so ob začetku paše vse družine enako močne. Če je letina slaba, je donos v trietažnem panju približno tolikšen kot pri dobri paši v običajnem AŽ-panju, če pa je letina dobra, je donos v trietažnem panju dva- do trikrat večji kot v običajnem AŽ-panju. V vseh teh letih čebelarjenja se mi je zgodilo, da sta mi dva panja dala po 100 kg medu. Čebelarjenja brez trietažnih panjev si zdaj ne morem več niti zamisliti. Prepričan pa sem, da je v njih mogoče čebelariti tudi na drugačen način, saj po mojem še niso izrabljene vse možnosti, ki jih ponujajo.

MARJAN DEBELAK,
predsednik komisije za tehnologijo
in vodja sekcije za tehnologijo
AŽ-panjskega sistema

MOŽNOST ZA AŽ-MAKSI: PREMOSTITVENI VLOŽEK S SATICEM

Za povezavo dveh ali več AŽ-panjev v enoten panj večje prostornine so v sistemu AŽ-MAKSI potrebne panske odprtine – »vehe«. Vehe izrežemo v strop spodnjega panja in na istem mestu v podnico gornjega panja. Lahko pa tudi samo izvrtamo luknje (s premerom približno 20 mm) skozi podnico in strop AŽ-panja. (Glej Slovenski čebelar, 1997/št. 11, in 2001/št. 3).

Med dolgotrajno preizkusno dobo sem videl, da tudi razmeroma velika razdalja med voščeno zgradbo (satovjem) v posameznih oddelkih panja čebelar ne povzroča težav, ampak te lahko povzroči čebelar z neustreznim načinom čebelarjenja. Čebele si znajo pomagati, med drugim tudi z voščnimi prizidki in s propoliziranjem vseh notranjih površin svojega bivališča.

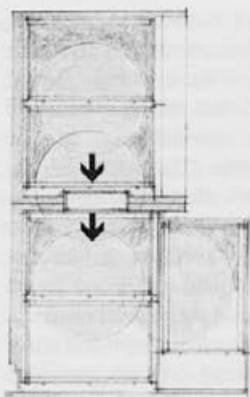
Če pa bi čebelarji vendarle želeli občutno zmanjšati prekinitev voščene zgradbe med dvema pridruženima AŽ-panjema, je pri roki preprosta rešitev v obliki satic, izpolnjenega z iz-

delanim čebelnim satjem, ki ga vstavimo v nekoliko prirejen premostitveni vložek za izrezane panske vehe.

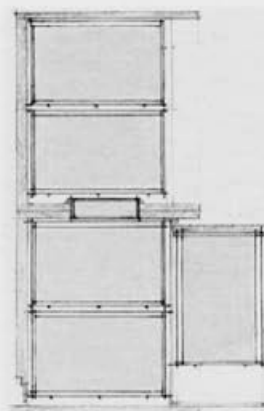
Na ta način poskrbimo za še privlačnejši prehod čebel in matice iz enega panja v drugega tudi v nekoliko manj ugodnih ali posebnih razmerah. Take razmere se na primer pojavijo, če želimo celo leto čebelariti po sistemu AŽ-MAKSI v AŽ-DVOJČKU, torej v štirietažnem (AŽ) panju, brez matične rešetke na bolj ali manj samodejen način. Pozimi in spomladi je gnezdo z zalego v gornjem dvoetažnem panju, nato pa ga na novo nabrane medene zaloge potiskajo navzdol v spodnji panj. Žrelo panja je samo spodaj.

Vsekakor je iz vsakodnevnih izkušenj s čebelami v naših panjih jasno razvidno, da imajo pri pomikanju matice v panju odločilno vlogo zadostna gostota čebel na mestu, kjer naj bi se gibala matica, toplota in privlačnost za zaleganje (navzočnost zalege, za zaleganje pri-





Primer velikoprostorninske rabe AŽ panjev. Presledke med sati (med čebelno voskovno gradnjo s celicami, satnimi in drugimi letvicami) čebele na začetku zasilno premoščajo z »razkorački« (majhni, do 10 mm razponi) ali verigami čebel pri večjih razponih. Trajnejše si uredijo prebajanje z voščeni prizidki.



Premostitveni satič (kot satni prizidek) vstavimo v lamelni premostitveni vložek, ki je v izrezani odprtini med dvema panjema. Olajša prebajanje matice in premikanje krogle zalegalnega gnezda v AŽ MAKSI panjski kombinaciji brez matičnih rešetk. Na primer iz »pomladne« lege zgoraj, v »poletno« lego spodaj.

Rišbi: M. Debelak

pravljenih celic), precej manjšo pa ima »ne-voskovna razdalja« do satov med dvema sosednjima panjskima oddelkoma. Zgodaj spomladi se čebele res teže odločijo širiti zalegalno območje na sate v drug panjski oddelk in naslednje, saj med njimi ni matične rešetke, posebej v hladnejših panjih in pri manj močnih družinah. Ko se aprila ali najpozneje maja otoli in se družina okrepi, pa matica dobesedno »dirka« po vseh satih in vseh oddelkih, ki so ji na voljo, in išče primerne celice za zaleganje. To vidim iz dolgoletnih izkušenj pri zakladnem čebelarjenju in pri čebelarjenju v AŽ-MAKSI, če ne uporabljam matične rešetke.

Objavo tega sestavka, ki sem ga napisal že pred meseci in sem ga tudi poslal nekaterim čebelarjem, ki se preizkušajo v AŽ-MAKSI čebelarjenju, je spodbudil članek »Pogovor ob kavi« v letošnji junijski številki našega glasila. Iz njega je razbrati, da je ugledni nemški čebelar Werner Behrens zanikal primernost »povezovanja celotnih AŽ-panjev, kot bi bili kranjiči«. Očitno so imeli udeleženci sicer zelo zanimivega pogovora, o katerem govori zapis, tako da bi o njegovih predlogih za vzrejo matic in za usklajevanje naših panjskih sistemov še kazalo govoriti, v mislih AŽ-MAKSI sistem povezovanja AŽ-panjev v poljubno velike panjske enote. Razlog za zavračanje take rešitve naj bi bilo pravilo(?), da »**prekinitev voska zaradi lesenih konstrukcij in letvic satnikov ne sme doseči 35 mm ali več ...**«.

Ob tej trditvi sem se zamislil.

Hitro lahko ugotovimo, da razdalja 35 mm izhaja iz navpične razdalje med voskom na satih v nakladnih in njim podobnih panjih, v katerih sati visijo na »repkih«. Spomnimo se, da so nekateri pred leti tudi pri nas razpravljali in razmišljali o tem, kako bi zmanjšali ne-voskovni presledki med sati v nakladnih panjih, ki so po-

stavljani na prosto in imajo toplotno šibko točko prav na sredini ne-voskovnega presledka med posameznimi nakladami. Tako je naš zelo dejaven in domiseln čebelarski strokovnjak, inž. Ludvik Klun v prvi številki Slovenskega Čebelarja leta 1979 pisal o nakladnih panjih v slabih podnebno-pašnih razmerah. Med drugim je predlagal rešitve za »monolitno plodišče« v dveh LR-nakladah, tako da bi bila razdalja od voska do voska le 9 mm.

Ta problem so omenjali tudi nekateri čebelarji s toplotno precej bolj izoliranimi listovnimi in drugimi skladničnimi panji, ki jih upravljajo od zadaj v čebelnjakih. Predvsem je te čebelarje pestila bojazen, da bi čebele pozimi zaradi prevelikega razmika med sati spodnje in sati zgornje etaže pri dvoetažnem prezimovanju morebiti izgubile stik z medenimi zalozami in umrle pri »polni skledi«. Kot je pokazala praksa, pa zaradi tega ne umre več družin kot v najbolj monolitno urejenem prezimovališču čebel v panju. V treh desetletjih moje prakse z dvoetažnim prezimovanjem v AŽ-panjih z distančnim vložkom med etažama mi doslej pozimi ni umrla še nobena družina. O tem vprašanju sem sicer izčrpnje razpravjal v Slovenskem čebelarju, 2000, št. 6 (Distančni vložek, razprava o njegovi uporabnosti).

Najbolje bi seveda bilo, če sati v katerem koli panju sploh ne bi bili prekinjeni z letvicami in vmesnimi presledki, temveč bi bili grajeni scela, tako kot v prosti gradnji v drevesnih duplih. Taka, t. i. »ničelna« razdalja, je očitno naravna čebelja norma pri tej zadevi, če se čebelar ne vpleta. Pri listovnih panjih, pri katerih so sati položeni na kovinske grede, to mero že prekoračimo za štiri milimetre, čeprav spodnje sate dvigamo skoraj (2 mm) do kovinske grede ali palice (39 mm). Še bolj se od te mere oddaljimo, če v listovnih panjih med etažama uporabljamo premostitveni (distančni) vložek (52 mm) namesto matične rešetke. Največjo »ne-voskovno« razdaljo pa smo doslej »pridelali« z navadnim načinom povezovanja AŽ-panjev po sistemu AŽ-MAKSI



Čebelnjak M. Debelaka z velikoprostorninsko rabo AŽ panjev (z AŽ-MAKSI povezavami, zakladami, obišji »lesic« za povečane verande in opazovalno klopico).

Foto: M. Debelak

(brez zgoraj omenjenega satiča), in to kar 112 mm! No, z uporabo satiča ali satičev v tem premostitvenem vložku to razdaljo lahko zmanjšamo na še manjšo, kot jo imajo pri nakladnih panjih (27 mm spodaj oziroma 30 mm zgoraj), vendar to ni tako pomembno.

Pomembneje je, da se s trditvijo g. Behrensa, žal, posredno seje dvom o uporabnosti ali primernosti številnih velikoprostorninskih listovnih panjskih rešitev, ki so se pri nas pokazale za dobre (Grajšev, Ličnov, Kozinčev, Šušteršičev, zakladni, AŽ-MAKSI panj ...) in s katerimi smo precej izboljšali pridobitnost našega čebelarjenja. V vseh teh in še nekaterih drugih naših panjih je namreč ne-voskovna razdalja med etažami oziroma panjskimi oddelki večja kot 35 mm, **pa ni bilo doslej nič narobe, če je čebelar znal to panjsko lastnost, tako kot vse drugo, pravilno uporabiti.**

Tudi jaz svojega mnenja nikomur ne vsiljujem, temveč le sporočam ugotovitve in spoznanja iz svoje prakse ter se vključujem v razpravo, da bi vprašanja razčistili in hkrati tudi kaj izboljšali.



Čebelarstvo

DREMELJ

Dragovšek 13

1275 ŠMARTNO PRI LITJI

Tel./faks – 01/899 11 31

GSM – 041 836 050 in 041 779 119

Sprejemamo naročila za označene matice čiste kranjske sivke pod nadzorom KIS-a in zrele matičnike. Julija in avgusta so cene matic nižje. Prevzem osebno ali po pošti.

N



naši znani čebelarji

ANTON GREBENŠEK
Velenje

ČEBELARSKI PORTRET ANTONA ROZMANA

Kot že velikokrat doslej, tudi tokrat sediva za mizo v »hiši« njegovega skrbno urejenega doma. Pogovor teče o nacionalni poklicni kvalifikaciji čebelar/čebelarka, enem izmed pomembnih dosežkov na poti, ki jo je za izobraževanje v Čebelarski zvezi Slovenije pred nekaj leti začrtal gospod Anton Rozman, častni čebelarski mojster in predsednik komisije za izobraževanje pri Čebelarski zvezi Slovenije. S prikrito zaskrbljenostjo, tu in tam tudi z rahlo jezo, se zanima, kako poteka postopek ugotavljanja in potrjevanja poklicne kvalifikacije čebelar/če-

belarka, ki poteka v Čebelarskem centru Slovenije na Brdu pri Lukovici. Kljub resnosti med pogovorom ne more prikriti leska zadovoljstva, ki ga je videti v njegovih očeh. Prvih nekaj deset čebelarjev, predvsem starejših in izkušenih, si je že pridobilo javno listino o poklicu čebelar, med njimi pa je tudi čebelarka.

V trenutku, ko mu je beseda zastala, sem ga tako mimogrede vprašal:

»Gospod Rozman, kdaj ste pa vi začeli čebelariti?«

Iz oči mu zasije zanj značilen mežikajoč, a sila pro-



doren pogled s sočasnim nasmehom, ob katerem se mu ustnica na eni strani nekoliko zoži. Z zadovoljstvom sem spoznal, da bova menjala temo pogovora.

»Mhm, ja, veste, ljubezen do čebel je še iz osnovne šole,« je počasi odvrnil. Obraz je dobil nežnejši izraz, iz oči pa mu je zasijal povsem drug pogled. Kaj ne bi! Saj mu je bila ljubezen do čebel najbrž »položena v zibelko«, kot radi rečemo za ljudi, ki so nadarjeni za neko stvar, tako da se z veseljem in požrtvovalnostjo z njo ukvarjajo vse življenje. In pri gospodu Rozmanu je tako. Čebele so mu zlezle pod kožo.

»Ja, veste, že kot mlajši osnovnošolček sem skozi okno gotovelske osnovne šole opazoval čebelji ples pred čebelnjakom, ki je mejil na šolsko dvorišče. Bil je last znanega čebelarkega raziskovalca in vnetega čebelarkega učitelja gospoda Ivana Raka. Čebele so se mi tako priljubile, da sem sanjal o njih.«

Kratek predah in senca na očeh sta izdala stisko v prsih.

»No, veste, doma je bilo hudo za denar, pa mi čebel, ki sem si jih tako želel, niso mogli kupiti. Prve čebele sem dobil, ko sem bil že v službi, pri 22 letih je bilo. Sodelavec, ki sem mu stalno govoril o čebelah, me je seznanil s čebelarjem pri Sveti Jedrt v hribih. Njega sem prosil, da mi proda ali odstopi vsaj en roj. Obljubil mi je in obljubljeno tudi storil. Nekega dne mi je sporočil, da je ogrebel roj ter ga stresel v kranjiča. Ponj sta šla brata in ga na dolgem kolu prinesla domov. Postavila sta ga na mesto, ki ga je izbrala stara mati. Še dandanes tam stoji čebelnjak

Spet je sledil predah. Nagnil se je bolj k mizi in potisnil predme poln krožnik domače potice.

»No, vzemite. Ja, veste, potem so se začele tudi težave. Ni bilo znanja. Po nekaj nerodnih poizkusih sem poiskal pomoč pri starejših čebelarjih. Že tedaj je delovalo tudi Okrajno čebelarsko društvo Celje, ki je organiziralo izobraževanje. Včlanil sem se, v društvu pa me je že omenjeni gospod Rak navdušil za čebelarjenje v nakladah. Takrat je bila to pri nas še redkost. Tudi pri tem so nastajale težave. Naša kranjica se v teh panjih ni nič dobro počutila. Ko sem brskal po literaturi, ki pa je bila zelo skromna, sem naletel na zapis, da se s čebelarjenjem v nakladnih panjih in kranjico ukvarjajo v čebelarski šoli v Gradcu v Avstriji. Kmalu potem sem se odpravil tja na obisk. Navdušil sem se in začel obiskovati njihove seminarje, s tem pa se je začelo moje sistematično čebelarsko izobraževanje.«

Bolečina v kolku je bila tokrat nekoliko močnejša. Z roko se je naslonil na mizo in počasi vstal. Naslonjen na mizo je nadaljeval:

»Zelo sem bil vesel, ker so me na šoli lepo sprejeli. Čeprav je bilo šolanje za nas kot samoplačnike izjemno



Anton Rozman na stojišču njegovih nakladnih panjev.

drago, sem vse svoje prihranke vlagal, da sem se naučil čebelariti. Ko je bilo osnovno izobraževanje mimo, sem se udeležil še izpopolnjevalnih tečajev. Izbral sem vzrejo čebeljih matic in pridobivanje matičnega mlečka. Tedaj sem spoznal tudi gospoda Josefa Ulza, ki je takrat bil še vajenec. Ves čas najinega druženja mi je veliko in nesebično pomagal. Od takrat zelo dobro sodelujeva, še zlasti pa mi vedno pomaga z nasveti, najnovejšimi informacijami in tudi pri vseh mojih prizadevanjih v Sloveniji za strokovno izobraževanje in čebelarjenje.«

Zatopljena v pogovor skoraj nisva opazila, da se je dan počasi umikal večeru. Vstala sva od mize. Ta dan sem prvič slišal nekaj več o njegovem čebelarjenju, še posebej pa mi je bilo ljubo, ker je bila izpoved spontana. Moram priznati, da sem jo poslušal zelo spoštljivo. Veliko je bilo povedanega z očmi, ki so tu in tam izdajale tudi kakšno mračno misel, čeprav je gospod Rozman ni vedno izrazil. Za hip me je pustil samega in odšel v drugo sobo. Kmalu se je vrnil z drobnjo knjižico.

»No, pa smo ga le spravili skupaj!« je bolj zase kot zame tiho izrekel in mi potisnil v roke Čebelarski almanah Občine Žalec. Vedel sem, da je tudi za nastanek te knjižice zaslužen moj spoštovani sogovornik.

»Kar nekaj časa sem zbiral podatke,« je pritrtil.

Vzel sem knjižico in pristrčno sva se pozdravila. Odpeljal sem se proti domu.

Naslednji dan sem radovedno prebiral drobno, vendar zelo lepo opremljeno knjižico, polno podatkov. Že kar na prvih straneh zasledim ime gospoda Rozmana: pri ustanavljanju Zveze čebelarskih družin ob nastanku Občine Žalec, ki se je kmalu preimenovala v Čebelarsko društvo Žalec, nato pa v Zvezo čebelarskih društev Spodnje Savinjske doline. Najprej je bil izvoljen za tajnika, nato pa še za predsednika zveze. To dolžnost je odložil šele pred nedavnim. Potem ustanovitev Čebelarske

zadruga Žalec, ki je bila za tedanje razmere velik čebelarski obrat. In delo? Bilo ga je veliko. Povezovanje z okoliškimi čebelarskimi društvi, kot so ČD Maribor, Zagorje ob Savi, Ravne na Koroškem, Šmihel pri Pliberku. In strokovni ogledi čebelarstev, sodelovanja na različnih razstavah in sejnih v Avstriji, Italiji, na Madžarskem, v Nemčiji. Prav posebno mesto zavzema v srcu gospoda Rozmana čebelarska šola v Gradcu. V almanahu je zapisan še en dokaz organizacijskih sposobnosti gospoda Rozmana: to je odkritje dveh spominskih plošč velikemu čebelarju iz Savinjske doline, gospodu župniku Janezu Goličniku. Prva je bila odkrita na Zadrurnem domu v Grižah leta 1987, kar je bilo za tedanje čase pogumno dejanje, druga pa leta 1992 na župnišču v Grižah ob 200. obletnici izida prve slovenske tiskane čebelarske knjige (prevod Janševe knjige »Popolni nauk za vse čebelarje«, ki ga je leta 1792 izdal Janez Goličnik).

Med svojim predsednikovanjem Čebelarski zvezi Spodnje Savinjske doline je s sodelavci organiziral številne čebelarske razstave ter prvo slovensko tekmovanje mladih čebelarjev (1971), ki je postalo tradicionalno in v izpopolnjeni obliki obstaja še dandanes. Tako so nastali še zdaj zelo razširjeni čebelarski krožki.

Prelistavam almanah in si skušam ustvariti čebelarski portret gospoda Rozmana. Kompleksen je in nabit, iz njega izžarevajo široki snopi ustvarjalne energije. Gospoda Rozmana sem kot zelo zavzetega predsednika komisije za izobraževanje pri UO Čebelarske zveze Slovenije spoznal pred nekaj leti. Takrat smo pri Skupnosti izobraževalnih centrov z zdaj, žal, že pokojnim glavnim tajnikom Tineto Kopačem snovali projekt »alternativne poti do poklica«, gospod Rozman pa je predlagal poklic čebelar/čebelarka. Od vsega začetka, ko je prevzel dolžnosti predsednika komisije za izobraževanje, si je neutrudno prizadeval, da bi v Sloveniji (po dolgem času) spet uvedli ustrezno izobraževanje za poklic čebelar. Priznati je treba, da njegovi zamisli vrata niso bila pogosto odprta. Pri Skupnosti izobraževalnih centrov Slovenije smo odkrili nekatere razpoke v sistemu, začelo se je trdo delo. Najprej smo spoznali: če želimo poklicno izobraževanje, moramo najprej pridobiti kader, ki bo to izobraževanje izvajal. Gospoda Rozmana je pot

znova vodila v Gradec, k njegovemu mentorju, prijatelju in sodelavcu gospodu Josefu Ulzu, zdaj že ravnatelju čebelarske šole. Pomoč ni izostala. Ob velikem razumevanju in podpori predsednika tedanje Zveze čebelarskih društev Slovenije gospoda Lojzeta Peterleta ter z veliko požrtvovalnosti in truda gospoda Tineta Kopača in ne nazadnje požrtvovalnih čebelarjev je slovensko čebelarstvo dobilo prve čebelarske mojstre. To je gospod Rozman zmogel le z izjemno vztrajnim delom, jasnim ciljem in trdno voljo, ki je tu in tam prešla v trmo, tako značilno »za inovatorje iz ljudstva«. Na tej poti je bilo veliko nezumevanja, tudi nekaterih bolj ali manj resnih zamer, na koncu pa je bil kljub vsemu dosežen za slovensko čebelarstvo pomemben cilj: v Sloveniji smo dobili prvo skupino čebelarskih mojstrov. Gospodu Rozmanu je za njegove izjemne zasluge pri udeležanju tega projekta njemu tako ljuba čebelarska šola iz Gradca skupaj s Kmetijsko-gozdarsko zbornico deželne vlade Štajerske iz Gradca podelila naziv častnega čebelarskega mojstra. V njegovi hiši diploma zdaj visi na častnem mestu.

Storjen je bil prvi korak k sistematičnemu izobraževanju čebelarjev v Sloveniji. Kmalu je sledil še drugi. Prizadevanja za poklicno izobraževanje so usmerjena v certifikatni sistem in nacionalno poklicno kvalifikacijo. Na mizi gospoda Rozmana so se znova začele priprave za izdelavo prvih analiz ter katalogov znanj in spretnosti. Ni bilo lahko slediti vsak dan spreminjajočim se navodilom za vzpostavitev sistema nacionalnih poklicnih kvalifikacij. Sodelovati je moral tudi z drugimi posamezniki in institucijami. In spet so prizadevanja, trdo delo in vztrajnost predsednika komisije za izobraževanje obrodila uspeh: nekaj deset čebelarjev že ima z javno listino potrjeno nacionalno poklicno kvalifikacijo čebelar/čebelarka.

Nikakor ni lahko podati celostnega pregleda tako plovitega dela, to pa tudi ni namen tega sestavka. Prepričan sem, da gospod Rozman še ni rekel zadnje besede. To nakazuje tudi njegov od časa do časa oster pogled, a poln ustvarjalnega zanosa, kadar gre za izobraževanje v čebelarstvu. Res je, da mora pri tem premagovati hude ovire, kot vsak praktik, ki želi svoje teoretične zamisli pokazati in dokazati strokovni javnosti. Pri tem se velikokrat pojavi nezumevanje, celo zamere, kadar se mnenja ostro krešejo. Resnici na ljubo pa je le treba priznati, da praksa vedno prislunne utemeljenim rešitvam, ki prispevajo k dvigovanju strokovne ravni, ne glede na to, od kod prihajajo. In teh pri gospodu Rozmanu ni malo. Gospod Rozman, častni čebelarski mojster, vaše delo, zlasti na področju čebelarskega izobraževanja, je v celotni slovenski čebelarski javnosti obrodilo bogate sadove, poznajo pa jih tudi sosedje. Brez dvoma bo to ostalo zapisano v spominu slovenskih čebelarjev.

inž. JOŽE KUNSTELJ, s.p.

Zavrti 41 – 1234 MENGEŠ

Telefon: **01/ 723 70 27**, GSM: **031 893 276**,

e-pošta: **jm.kunstelj@email.si**

NOVO! NOVO! NOVO! NOVO!

Izdelujemo 3-, 4- in 5-satna točila za med. *Ugodno!*



JANEZ MIHELIČ
dipl. univ. biol.

MARIJA SIVEC – PRVA USPEŠNA ČEBELARSKA MOJSTRICA V SLOVENIJI

Pred nekaj leti, bilo je leta 1999, je Čebelarstva zveza Slovenije organizirala izobraževanje čebelarjev za naziv čebelariski mojster. Ker v Sloveniji ni bilo ustrezne poklicne šole, ki bi izobraževala za ta poklic, smo za pomoč prosili Čebelarstvo šolo iz Gradca v sosednji Avstriji. Direktor te šole g. Josef Ulz je na prošnjo g. Antona Rozmana rade volje priskočil na pomoč in v celoti izvedel program izobraževanja za pridobitev naziva čebelariski mojster. Na razpis se je prijavilo več kandidatov, med njimi pa jih je 24 izpolnjevalo razpisane pogoje. Med temi kandidati je bila tudi ena kandidatka, in to Marija Sivec iz Sužida pri Kobaridu. Udeležila se je več kot štiri ur predavanj in v Avstriji opravila čebelarisko prakso, končno pa je uspešno opravila tudi izpit. Tako je postala prva čebelariska mojstrica v Sloveniji. Na predavanju je hodil tudi njen mož Dušan Žunko, tako da sta zdaj v družini kar dva čebelariska mojstra.

Ker se čebelarstvo, ki ga imata Marija in Dušan, ki je sicer doma iz Litije, lepo razvija in povečuje, je čas, da kaj več o njej in njenem delu zvedo tudi drugi slovenski čebelarji. V pogovoru smo izvedeli veliko zanimivega, to pa bo gotovo zanimalo tudi druge čebelarje.

Marija Sivec je mladost je preživela pri materi v vasi Sužid pri Kobaridu. V mladih letih je skoraj petnajst let hodila na različne šole, najdlje je bila v Ljubljani. Takrat še ni vedela, da bodo postale njena usoda čebele in čebelarstvo. Zapisala se je gradbeništvu ter končala srednjo gradbeno šolo in postala gradbeni tehnik. Vendar je usoda hotela, da se pozneje ni ukvarjala z gradbeništvom. Nekaj časa je delala v administraciji, potem pa je spoznala bodočega moža Dušana in nekaj časa je živela pri njem v Litiji. Dušanova družina pa se je s čebelarstvom ukvarjala že dalj časa. Ker je bil njegov oče čebelar, je tudi Dušan vzljudil te majhne pridne žučelke, ki so tako koristne in zanimive. Ni trajalo dolgo in Dušan je začel navduševati Marijo, naj tudi ona postane čebelarica. Začetek je bil težak. Čebele so pikale, sate so bili težki, a z voljo je vse to mogoče hitro premagati. Tako se je začelo Marijino čebelarjenje v Litiji. Kmalu sta deset panjev preselila v Sužid in ugotovila, da je dolina Soče dober kraj za čebelarjenje. Nekoč sta po zimskem krmiljenju v čebelnjaku v Litiji pozabila ugasniti prižgano svečo, tako da jima je čebelnjak z dvajsetimi čebeljami družinami pogorel, z njim pa tudi vse čebelarisko orodje. Po tem dogodku sta se odločila, da začneta znova čebelariti v njeni domači vasi, kjer jima je ostalo deset družin. In kot pravi Marija: »Takrat sva začela vse znova. Intenzivno sva širila naše čebelarstvo, po-

skusno sva naselila nakladne panje, preizkusila sva se tudi v prevažanju čebel.« Prav tedaj se je pojavila tudi možnost registracije čebelariske dejavnosti kot kmet-čebelar. To priložnost je Marija izkoristila in to jima je omogočilo, da sta se začela s čebelarstvom ukvarjati poklicno. Ker je bilo od Litije do Kobarida 180 kilometrov, sta se pred sedmimi leti preselila na njeno domačijo v Sužidu. In kot pravi Marija: »Odločitev o tem, ali ostati v mestu in hoditi v službo ali se preseliti 'bogu za hrbet' je bila težavna. Zmagale so čebele. Nikoli nam ni bilo žal!«

Dandanes čebelarita poklicno z dvestopetdesetimi čebeljami družinami. Ukvarjata se predvsem s pridelovanjem medu, poleg tega pa prodajata tudi čebelje družine. Letos sta se lotila nove dejavnosti, to je vzreje matice. Pomagata jima tudi njuna otroka.

Marija pa se ne ukvarja samo s čebelarstvom, saj je pozimi več časa tudi za kaj drugega. Čebele in čebelji pridelki so bili povod, da se je Marija začela ukvarjati s slikarstvom. Kot pravi sama: »Moja slikarska pot se je začela pred več leti, ko sem po trgovinah iskala majhna, a izvirna darila, ki bi jih ob novem letu podarila prijateljem in znancem, a nisem našla nič primernega. Doma smo imeli med in žganje, zato je Dušan naredil dobro medeno žganje in pravo medico. A steklenice so bile dolgočasne in niso bile primerne za darila. Tako sem se domislila, da bi steklenice poslikala. Šla sem v Italijo, kupila barve in jih poslikala. Med drugim sem eno podarila tudi Malči Božnar iz Polhovega Gradca in steklenice so ji bile tako všeč, da jih je takoj ponudila tudi svojim kupcem. Najprej je naročila majhno količino, ker pa jih je takoj prodala, jih je naročala vedno več. Ker so se naročila povečevala, sem registrirala dejavnost, ki smo jo poimenovali Lucka. Taka je domače ime naše domačije, pa tudi zato, ker je bila registracija 'slikanje na steklo' videti nekoliko neresna – luckasta. Naročil je bilo vedno več in bila sem zadovoljna. Ker pa vsaka stvar, tudi dobra, sčasoma postane enolična in dolgočasna, mi tudi slikanje na steklo ni več dajalo nekdanjega veselja. Potrebovala sem nov izziv. Kot se to velikokrat zgodi, sem ga dobila povsem nepričakovano. Ko smo se pripravljali na izpite za čebelariske mojstre, je nekdo predlagal, naj za našega učitelja in direktorja šole v Gradcu g. Ulza na platno naslikam čebelariski motiv. Izziv je bil tu, in ker je bilo časa dovolj, sem poizkusila. Če mi ne bi uspelo, bi moj 'zmazek' še vedno lahko zamenjali za kaj boljšega. Vsi so bili z mojo sliko starega čebelnjaka zadovoljni in tako sem se začela ukvar-



Marija pregleduje čebele v Kobariškem ali Pinčevem panju, ki je bil prvi panj v Sloveniji s premičnim satjem.

jati tudi s slikarstvom. Kolikor več delam, toliko bolje mi gre od rok. Narava ponuja vedno nove motive in ne mine dan, da ne bi videla motiva, ki ga ne bi želela upodobiti. Tako zdaj slikam na steklenice, keramiko in predmete iz porcelana, in to s posebnimi akrilnimi barvami, ki se ne poškodujejo pri pomivanju. Z akrilom slikam tudi na les, včasih poslikam tudi kakšno ponev, ki bo nekomu v okras, najraje pa imam oljnate barve in platno.«

Marija pa je dejavna tudi v čebelarstvu. Kljub pomanjkanju časa le najde toliko energije, da kot mentorica v POŠ Smast vodi čebelarški krožek, ki deluje v

okviru čebelarstva društva. Pred njo ga je več let vodil učitelj Ljubo Strgar, po njegovi upokojitvi pa je to nalogo prevzela Marija, saj ni želela, da bi zamrlo delo tega edinega dejavnega čebelarstva krožka na Severnem Primorskem. Mentor krožkov na sosodnjih šolah je tudi Dušan. Na letošnjem tekmovanju mladih čebelarjev v Cerkljah na Gorenjskem so tekmovalci iz OŠ Smast, OŠ Tolmin in OŠ Kobarid, ki sta jih vodila mentorja Marija in Dušan, dosegli zelo dobre rezultate. Tako so osvojili eno zlato priznanje, tri srebrna priznanja in dve bronasti priznanji. Marija je tudi zbirateljica starin, zato jih je tudi v hiši veliko, saj pravi, da je zbiranje starin lahko zelo lep konjiček.

Skupaj z možem Dušanom se redno še dodatno izobražujeta. Udeležujeta se številnih tečajev in seminarjev, redno pa obiskujeta tudi državni čebelarški seminar, ki ga prireja ČZS. S prodajo pridelkov se ne ukvarjata kaj dosti, ker med po večini raje oddata odkupovalcem. Marija ima tudi nove načrte za naprej, brez dvoma pa lahko pričakujemo, da nas bo presenetila še s kakšno zanimivo zamislijo ali zanimivim izdelkom iz njenih pridelkov in spretnih rok.

Ob otvoritvi Čebelarstva centra Slovenije je Marija Sivec podarila Čebelarški zvezi Slovenije sedemnajst slik s čebelarstvom motivi v olju, za kar se ji vsi na ČZS prav lepo zahvaljujemo.

Marija in Dušan imata o čebelarstvu Lucka tudi novo zelo zanimivo domačo internetno stran, ki jo je izdelal njen sin; naslov je www.lucka-sp.si. Vredna je ogleda!



Bolezni čebel

Dr. JOŽE ŠNAJDER

ZATIRANJE VAROE PO DOKTRINI ČZS

Uvod

Moje izkušnje pri zatiranju varoe z mravljinčno kislino v zadnjih nekaj letih so sicer skromne, vendar dobre. Pred tem nisem imel s kislino ne dobrih ne slabih izkušenj, ker so me vedno, preden sem jih sploh začel uporabljati, od tega odvrnile izkušnje drugih. Videti je, kot da bi se, sicer nezavedno, ravnal po tistem kitajskem pregovoru, ki pravi: »Modri se učijo na napakah drugih.« Nekje v drugi polovici osemdesetih let sem nekoč prišel k čebelnjaku prijatelja Naceta prav tedaj, ko

je v svojih 66 panjev vstavljal z mravljinčno kislino prepojene plošče. Preden sem si jih sam priskrbel, mi je povedal, da ta terapija ni najboljša za matice, tisto leto pa je tudi točil nekoliko manj. Nekaj let pozneje sem kupil nekaj hlapilnikov za mravljinčno kislino, a še preden sem jih sam preizkusil, sem od drugih čebelarjev zvedel, da njihova uporaba ni tako preprosta, da moraš biti (odvisno od vremenskih razmer) tako rekoč vsak dan pri čebelnjaku, če hočeš biti uspešen. Ker so bile takrat moje čebele nenehno več sto kilometrov daleč

(nekje po Jugoslaviji), si tega nisem mogel privoščiti in tako sem spet ostal brez svojih izkušenj. Sicer pa ima zgoraj navedeni kitajski pregovor tudi svojega dvojčka, ki pravi: »Blebetanje za drugimi ni isto kot lastna izkušnja.«

Pred nekaj leti je postalo jasno, da bomo čebelarji obstali samo, če bomo obvladovali varoo in pri tem pridelali tudi neoporečne pridelke. Takrat sem sklenil, da si moram pridobiti izkušnje pri zatiranju varoe z uporabo mravljinčne in oksalne kisline, ki ju že naravno vsebujejo čebelji pridelki. Iz svojih poklicnih navad vem, da kadar se lotiš novega problema, je samoumevno, da najprej pregledaš, kaj so na tem področju že naredili drugi, da ne bi še enkrat »odkrival Amerike«. Izkazalo se je, da je pri mravljinčni kislini največji problem izhlapevanje kisline v spremenljivih vremenskih razmerah ter da je treba pri oksalni kislini še ugotoviti, kateri je najprimernejši način vnašanja kisline v panj.

Sledila so tri leta razvoja in raziskav ter testiranj, ki vsa jih v čebeljih družinah izvajala z Janezom Bitencem, dipl. inž. kemije. Rezultat tega sodelovanja je hlapilnik mravljinčne kisline BS-05 (Bitenc - Šnajderjev hlapilnik).

Na področju zatiranja varoe je nastajal pri uporabi najrazličnejših sredstev in metod, ki so bile celo škodljive za čebelje pridelke, vedno večji nered. Upravni odbor ČZS je prejemal vse več pismov, da je temu treba narediti konec – ampak kako? Bilo mi je jasno, da s prepovedmi in drugimi administrativnimi ukrepi to ni mogoče. Čebelarjem bi morali ponuditi nekaj preproste in učinkovitega, pa bi sami opustili vso neprimereno navlako.

Po treh letih preizkusov sem UO ČZS predstavil DOKTRINO zatiranja varoe.

Uvajanje Doktrine, ki jo je UO že sprejel, v široko čebelarstvo prakso je večletni projekt, ki bo zahteval veliko angažiranja, predvsem čebelarskih društev in njihovih članov ter še posebej naših veterinarjev specialistov za čebelje bolezni. ČZS in VF-NVI zdaj pripravljata izvedbeni program, VURS pa skrbi za postopek sprejemanja podzakonskih aktov, ki bodo na podlagi Doktrine urejali uporabo sredstev za zatiranje varoe. Zaradi načrtno postopnega uvajanja metod sonaravnega zatiranja varoe je temu prilagojena tudi proizvodnja hlapilnikov.

Praktične izkušnje

V prevoznem čebeljaku imam 60 standardnih 10-satnih AŽ-panjev. Uporabljam gradilnik, ki ima v sprednji polovici satnika čebeljo zalego, v zadnji polovici pa izrezujem pokrito trotovsko zalego. V čebelarstvu sezoni trovitovino izrežem povprečno štirikrat. Maja in junija odzvemam pokrito zalego za pripravo rezervnih družin. Povprečno naredim 20 rezervnih družin v 7-satnih po-

lovičnih panjih. Tak način dela po navadi zadošča, da število varoj ne doseže kritične vrednosti do zadnjega točenja, seveda pod pogojem, da je bilo prejšnje poletno in zimsko zatiranje opravljeno temeljito in da v novi sezoni ni bilo večje invazije varoj iz drugih čebeljakov. Da ne bi bilo presenečenj, med kostanjevo pašo s štetjem naravno odpadlih varoj preverjam stopnjo napadenosti družin z varoo. Če je naravni odpad manj kot štiri varoe na dan, lahko prvo zatiranje brez večje škode odložim do sredine avgusta, še zlasti, če se je po kostanjevi pojavila še pozna hojeva paša.

Pri zatiranjem varoj z mravljinčno kislino v hlapilnikih BS-05 moramo obvezno:

- preveriti, da so mreže na okencih proste za pretok hlapov kisline;
- preveriti, da vrata lepo nalegajo in tesnijo in da nimajo špranj;
- železne kovinske dele zavarovati pred najedanjem kisline.

Med kovinskimi deli so po mojih izkušnjah najbolj ogrožene sklepe spone na loputih vrat, sledijo polzapore za vrata (zlasti, če ta slabo tesnijo). Te dele preprosto in učinkovito zavarujemo tako, da jih s čopičem premažemo z mastjo za ležaje. Mreže na okencih niso kritične; če pa so »v živo« ostrgane, jih premažemo z alkoholno raztopino propolisa.

Če vrata ne nalegajo tesno, si pomagamo s samolepilnim tesnilnim trakom.

Nosilce hlapilnikov pritrdimo na vrata tako, da bo hlapilna površina segala v višino mediščnega okenca. Hlapilnike polnimo s 100 ml 85-odstotne mravljinčne kisline, jih obesimo na vrata panja in zapremo. V čebeljaku zagotovimo zračenje in pustimo sedem do osem dni vse pri miru. Ob prvi uporabi hlapilnikov lahko po treh dneh preverimo, ali izhlapevanje res poteka po pričakovanju – čebel pa ne pregledujemo.

Med razvijanjem hlapilnika sem prvič preizkusil zatiranje na šestih čebeljih družinah, leto pozneje pa na 12 družinah; obakrat so bili rezultati dobri. V preostalih družinah sem po zadnjem točenju trikrat zatiral varoo z lističi, prepojenimi s hemovarjem. Zimsko zatiranje sem nato izvedel z zamegljevalnikom WAT s hemovarjem. Leta 2002 sem nato zatiral varoo pri vseh 60 družinah samo z mravljinčno in oksalno kislino. Prvič sem vstavil hlapilnike 21. julija in do 27. julija je izhlapelo 100 ml kisline, torej je povprečno na dan izhlapelo 16 ml. Štetje odpadlih varoj 29. julija je pokazalo, da je bil najmanjši odpad 60 varoj, največji pa 800 varoj – povprečno je padlo približno 400 varoj. Drugo zatiranje sem začel 12. septembra, ko so bile čebele po večini že nakrmiljene za zimo. 100 ml kisline je izhlapelo do 22. septembra, torej povprečno po 10 ml na dan. Štetje od-

padlih varoj 25. septembra je pokazalo, da je bil največji odpad 180 varoj, najmanjši pa 40 varoj. Povprečno je po septembrskem zatiranju odpadlo še 90 varoj. 13. novembra, ko v družinah po večini ni bilo več zalege, je sledilo še t. i. zimsko zatiranje z oksalno kislino. Uporabil sem metodo kapanja s 3,5-odstotno raztopino oksalne kisline – dihidrat lekarniške kvalitete v sladkani vodi – po čebelah v ulicah med sati. Tretji dan po zatiranju sem naštel največ 220 odpadlih varoj in najmanj 10 odpadlih varoj. Do 19. novembra je odpadlo še največ 18 in najmanj dve varoi. 28. novembra sem v nekaterih družinah naštel še največ štiri varoe, v preostalih pa manj, vse do vrednosti nič. 5. decembra sem v nekaj družinah izvedel še kontrolno zatiranje s perizinom. Odpadle so še največ tri varoe, v nekaterih panjih pa ni odpadla nobena varoa več.

Čebele so dobro prezimile; maja sem imel že dvakrat

srednje dobro točil, ob »hitrem« pregledu izrezane trovine pa še nisem našel varoe.

Upam in tudi verjamem, da nas bo vsako leto več, ki bomo uspešno obvladovali varoo s sonaravnim zatiranjem, kot je to opisano v Doktrini. Če morda komu v tem prehodnem obdobju uvajanja Doktrine ne bi povsem uspelo, si še vedno lahko pomaga s preizkušeni, pri nas registriranimi zdravili.

Naj omenim še dvoje opažanj: Po septembrskem zatiranju z mravljinčno kislino čebele nerade sprejmejo hrano. Zato je prav, da jim še pred tem zatiranjem dodamo zadostno količino hrane za zimo. Poskus zatiranja varoe z večdnevni izhlapevanjem mravljinčne kisline pri polnih mediščih je pokazal, da tak med ni primeren za prehrano. Zato je nujno upoštevati navodilo iz Doktrine, da zatiramo varoo šele potem, ko smo med že iztočili.



VLADO PUŠNIK, oec.
predsednik ČZDM

PRVO VSESLOVENSKO OCENJEVANJE MEDENIH LIKERJEV IN MEDENEGA ŽGANJA JE BILO LETOS V MARIBORU

V soboto, 31. maja 2003, je bila v čudovitem okolju Betnavskega gradu v Mariboru sklepna prireditev 1. slovenskega ocenjevanja medenih likerjev in medenih žganj in podelitev odličij nagrajenim vzorcem.

Čebelarstva zveza društev Maribor je februarja na podlagi sprejetega pravilnika objavila razpis za 1. slovensko ocenjevanje medenih likerjev in medenih žganj. Na ocenjevanje se je prijavilo 30 pridelovalcev ter oddalo 33 vzorcev medenih likerjev in pet vzorcev medenega žganja. Potrebne analize vseh vzorcev je opravil Kmetijsko-gozdarski zavod iz Maribora.

Vzorce je organoleptično ocenila komisija priznanih strokovnjakov, ki so jo sestavljali: Andrej SORŠAK, univ. dipl. inž. (predsednik), ter dr. Andrej PODJAVORŠEK, mag. Zlatka KOBAL - GUTMAN, Leonida GREGORIČ, univ. dipl. inž., in Miran TORIČ, univ. dipl. inž. (člani).

Komisija je za medene likerje podelila štiri zlate medalje (vključno s šampionom), devet srebrnih medalj, sedem bronastih medalj in 13 priznanj za sodelovanje, za medena žganja pa dve srebrni medalji, eno bronasto medaljo in dve priznanji za sodelovanje.

Naziv **šampiona za leto 2003** je za medeni liker dobil **Franc RUPAR iz Škofje Loke**, pri medenih žganjih pa ta naziv ni bil podeljen, ker je bilo v ocenjevanje prijavljenih premajhno število vzorcev in ker ni bila podeljena zlata medalja.

V prelepi in nabito polni Viteški dvorani Betnavskega gradu, katere akustiko je s svojim profesionalnim nastopom potrdil kvartet Bratov Boštjančič iz Ilirske Bistrice, je v imenu organizatorja ČZD Maribor medalje podelil g. Vlado PUŠNIK, predsednik ČZDM in podpredsednik ČZS.

V popoldanskem času je sekcija pridelovalcev medenih pijač pripravila družabno srečanje, poskrbela za hrano in pijačo, bogat srečelov, za dobro počutje pa je bil odgovoren ansambel Veseli čebelarji z gosti.

Organizator ČZDM in sekcija pridelovalcev mednih pijač bosta jeseni organizirala tečaj žganjekuhe ter degustacijo vzorcev medenih likerjev in medenih žganj, saj je ocenjevalna komisija ugotovila največ napak pri destilatih.

REZULTATI 1. SLOVENSKEGA OCENJEVANJA MEDENIH LIKERJEV

Št. vzorca	Ime in priimek	Naslov	Opombe	Medalja/ priznanje
1.	Jože SANABOR	Šmarje pri Sežani 12a, 6210 SEŽANA		priznanje
2.	Franc RUPAR	Kidričeva 21, 4220 ŠKOFJA LOKA		zlata, šampion
3.	Peter ŽIGON	Vrtojba, Ul. 9. septembra 28 5290 ŠEMPETER		priznanje
4.	Slavko ROT	Branik 104, 5295 BRANIK		srebrna
5.	Štefka FLAJS	Log pod Vrhovem 14 c, 1433 RADEČE		srebrna
6.	Bojan in Mirko PAWLIN	Sela 8, 8333 SEMIČ		priznanje
7.	Alojz BOŠTJANČIČ	Harije 14, 6250 ILIRSKA BISTRICA	zeliščni	priznanje
8.	Alojz BOŠTJANČIČ	Harije 14, 6250 ILIRSKA BISTRICA	brkinski	srebrna
9.	Franc in Aleksander ŽVIKART	Mizarska ul. 21 3210 SLOVENSKE KONJICE		priznanje
10.	Čebelarstvo PŠENIČNIK-BREZNIK	Zg. Žerjavci 61, 2230 LENART		priznanje
11.	Pavla KARMELO	Frankolovska 19, 2000 MARIBOR		bronasta
12.	Bojan KREVS	Lormanje 16, 2230 LENART		bronasta
13.	Bogdan ŽVANUT	Lozice 11 a 5290 ŠEMPETER PRI GORICI		priznanje
14.	Franc ODER	Javerniška 4 2314 ZGORNJA POLSKAVA		srebrna
15.	Čebelarstvo LASBAHER	Pod vinogradi 35, 2000 MARIBOR		srebrna
16.	Av gust SINIC	Petanjci 29, 9251 TIŠINA	1	srebrna
17.	Av gust SINIC	Petanjci 29, 9251 TIŠINA	2	priznanje
18.	Čebelarstvo CIRER	Rafolče 44, 1225 LUKOVICA		bronasta
19.	Ivan BRAČKO	Rosinova 5, 2000 MARIBOR		priznanje
20.	Čebelarstvo KOJEK	Omerzova 29, Dolga vas 1330 KOČEVJE		bronasta
21.	Marjan ČEPE	Sp. Slemen 7 2352 SELNICA OB DRAVI		zlata
22.	Čebelarstvo Franc KOVAČ	Bakovci, Poljska 41 9000 MURSKA SOBOTA		srebrna
23.	Marjan SLANIČ	Bratov Greifov 24, 2000 MARIBOR		zlata



Čebelarstva zveza društev Maribor

Streliška 150, tel: 02/320 53 46 fax: 02/331 80 10

VABILO

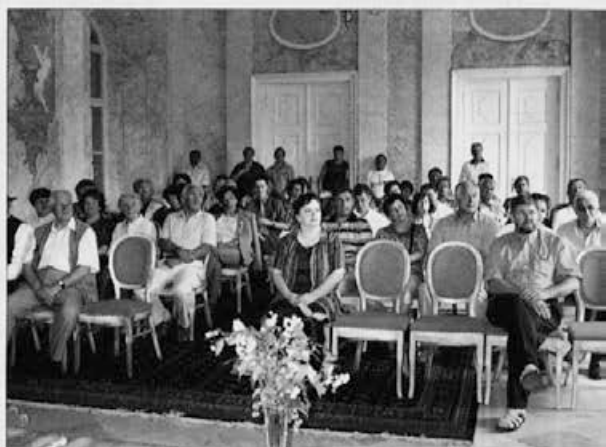
Čebelarstva zveza društev Maribor vas ob **80. letnici** čebelarstva zveze društev Maribor vabi na prireditve **v soboto, 16.8.2003 ob 10. uri** v kompleksu Betnava, v Čebelarski center Maribor.

- Otvoritev čebelarstva razstave
(ki bo trajala od 16. do 31. 8. 2003)
- Razvitje praporja ČZDM
- Podelitev jubilejnih priznanj
- Podelitev priznanj za 3. ocenjevanje medic
- Po prireditvi bo družabno srečanje z glasbo

Prosimo za najavo večjih skupin na tel: 02/320 64 13 (ga. Darja Zavec)



Št. vzorca	Ime in priimek	Naslov	Opombe	Medalja/priznanje
24.	Ruža SLANIČ	Bratov Greifov 24, 2000 MARIBOR		srebrna
25.	Alojz BUKOVŠEK	Golo Brdo 19, 1215 MEDVODE	1	priznanje
26.	Alojz BUKOVŠEK	Golo Brdo 19, 1215 MEDVODE	2	priznanje
27.	Franc Branko POHOLE	Galicija 10, 3310 GOTOVLJE		bronasta
28.	VITA – MED Čebelarstvo Silvo Posl	Čača vas 46 E 3241 PODPLAT		bronasta
29.	Bogdan PLESNIČAR	Col 92, 5273 COL		bronasta
30.	Ludvik FERK	Trbonje 54, 2371 TRBONJE		priznanje
31.	Marjan STREHAR	Zgornje Prebukovje 6 2315 ŠMARTNO NA POHORJU		priznanje
32.	Marjan STREHAR	Zgornje Prebukovje 6 2315 ŠMARTNO NA POHORJU	H	srebrna
33.	Slavica KOREN	Hočko Pohorje 80, 2311 HOČE		zlata



REZULTATI 1. SLOVENSKEGA OCENJEVANJA MEDENEGA ŽGANJA

Št. vzorca	Ime in priimek	Naslov	Opombe	Medalja/priznanje
101.	Čebelarstvo LASBAHER	Pod vinogradi 35, 2000 MARIBOR		priznanje
102.	Avgust SINIC	Petanjci 29 9251 TIŠINA		srebrna
103.	Čebelarstvo Franc KOVAČ	Bakovci, Poljska 41 9000 MURSKA SOBOTA		bronasta
104.	Franc UŠENIČNIK	Mrharjeva 6, 1210 ŠENTVID-LJUBLJANA		priznanje
105.	Marjan STREHAR	Zg. Prebukovje 6 2315 ŠMARTNO NA POHORJU		srebrno

PROSTOVOLJNI PRISPEVKI ZA ČEBELARSKI CENTER SLOVENIJE

Za ČZS je prispeval: **Lovro Pepel iz Vranskega – 8.100 SIT.**

Medovite rastline

IVAN KREFT

Biotehniška fakulteta, Ljubljana

PRIDELOVANJE IN UPORABA AJDE

Ajda izvira iz jugozahodne Kitajske. Verjetno se je prek Rusije in Ukrajine razširila v Srednjo Evropo in od tam naprej proti zahodu. Na območju zdajšnje Slovenije je bila prvič omenjena leta 1426, verjetno pa so jo začeli pridelovati že nekaj let ali desetletij pred tem. Približno do leta 1955 so pri nas sejali še veliko ajde, potem pa se je pridelovanje zmanjšalo, tako da je zdaj v Sloveniji z ajdo posejanih nekaj več kot tisoč hektarjev površin, po večini na dolenskih gričih in v drugih odročnih krajih.

Cvetoča in dišeča ajdova polja so bila sestavni del značilne podobe slovenske krajine. Po ajdovih jedeh, zlasti po ajdovem kruhu, ajdovih žgancih, ajdovih štrukljih, prekmurški ajdovi zlevanki in ajdovi kaši pa je Slovenija znana daleč po svetu. Nekdaj je bila Slovenija znana tudi po ajdovem medu, ki so ga vozili daleč v severne dežele. Ajdov med postaja zadnja leta v svetu spet vse bolj cenjen, saj so tuje raziskave pokazale, da je temen ajdov med zelo bogat z antioksidanti. Avgustovska ajdova paša je bila nekoč zelo pomembna za prezimitev čebel, zdaj pa nekateri čebelarji menijo, da je ajdov med bolj iztočiti in čebelam namesto njega dodati sladkor. Vendar v sladkorju ni antioksidantov, ki bi verjetno imeli pozitivno vlogo tudi v čebelnjaku.

Antioksidanti varujejo rastline pred škodljivimi vplivi ultravijoličnih sončnih žarkov, imajo pa še nekaj drugih pomembnih vplivov na rastlino. V določeni koncentraciji lahko varujejo rastline pred napadi virusov, bakterij, gliv in rastlinojedih živali.

Kakšno vlogo imajo antioksidanti v prehrani ljudi?

Že običajna presnova povzroča v našem telesu nastajanje znatne količine prostih radikalov, njihova količina pa se lahko še poveča ob izpostavljenosti stresom, nekaterim kemikalijam, sevanju, ob uživanju alkohola, kajenju cigaret, ob izpostavljenosti težkim kovinam, katranastim snovem iz pušnih plinov ter ob uživanju prekajene in zapečene hrane. Primerna količina antioksidantov v hrani pomaga nevtralizirati vpliv nekaterih škodljivih snovi v organizmu.

Ajda pa v prehrani ni pomembna samo zaradi antioksidantov, ampak tudi zaradi počasi prebavljivega škroba, ki ima podobno varovalno vlogo kot vlaknine. Izmed izdelkov iz ajde ima največ počasi prebavljivega škroba ajdova kaša.

Ajdo lahko sejemo maja, oziroma ko presodimo, da je dovolj toplo za kalitev in da ni več resne nevarnosti zmrzali. V Sloveniji največ sejemo strniščno ajdo; njivo, na kateri sredi julija požanjemo ječmen ali pšenico, plitvo preorjemo in okoli 25. julija posejemo ajdo. Pozna žetev pšenice

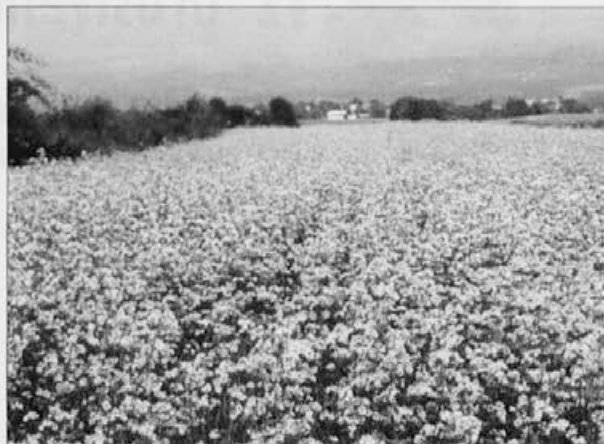
lahko ovira pravočasno setev ajde. Na Koroškem ali na Primorskem lahko ponekod sejejo ajdo dvakrat v letu na isto njivo. Prvič že konec aprila ali takoj v začetku maja, požanjejo jo julija, njivo plitvo preorjemo in takoj posejejo ajdo še drugič, da dozori v začetku oktobra. Za setev strniščne ajde izberemo po možnosti njive na pobočjih in na gričih, na katerih je manjša možnost jesenske slane.

Pri nas sta najbolj razširjeni sorti ajde »Siva« in »Darja«. »Siva« daje najvišje pridelke na Dolenjskem, zlasti v višjih legah. Za območja, značilna za ajdo, je »Darja« manj primerna. Je pa »Darja« odpornejša proti suši ter proti poletni vročini, zato jo priporočam za nižinska območja v okolici Ljubljane, na Štajerskem in v Prekmurju.

Ajda zahteva čisto njivo, vsaj po možnosti brez plevelov korenincev in dresni. Če je posevek dovolj gost, pusti ajda tudi za seboj čisto njivo z ustrežno strukturo prsti. Ajdo sejemo v globino 1–3 cm, če je suša, pa nekoliko globlje, do globine 3–4 cm. Če so tla primerno vlažna in če je njihova temperatura dovolj visoka, lahko ajda vznikne že v treh dneh.

Ajda je skromna rastlina in laže črpa mineralne snovi iz tal kot večina drugih poljščin. Številni poskusi z gnojenjem ajde so pokazali, da se ob majhnem povečanju mineralnih snovi v prsti pridelek ajde zvišuje, nadaljnje gnojenje pa ne vpliva več na povečanje pridelka.

Ajda ne smemo pregnojiti, zlasti ne z dušičnimi gnojili, saj ajda rada poleže. Če je v tleh dovolj mineralnih snovi, gnojenje sploh ni potrebno. Če je v tleh majhna količina hranil in če imamo sorto ajde, ki je odporna na poleganje (to velja zlasti za sorto »Siva«), lahko pred oranjem damo



zelo majhno količino hlevskega gnoja in nekaj fosforne gnojila. Na tleh, ki so slabo založena s hranili, smo imeli dobre rezultate, če smo dajali največ 50 kg N, 50 kg P₂O₅ in 50 kg K₂O na hektar. Po nekaterih starejših podatkih se pri nas ajda dobro odziva predvsem na gnojenje s fosfornimi gnojili. Največ se lahko naučimo z opazovanjem in izkušnjami, saj ajda na različnih delih iste njive raste in rodi zelo različno, odvisno tudi od tega, kje je več dušičnega ali drugega gnojila. Listi ajde, ki je bogato pognojena z dušičnimi gnojili, so intenzivno zelene barve, rastlina je večja, bolj razraščena ter bolje prekrije plevel, vendar rodi dovolj semena le, če ima tudi druga hranila.

Ajda ima dva tipa cvetov. Približno polovica rastlin ima cvetove z dolgimi pestiči in kratkimi prašniki, druge pa imajo kratkovrate pestiče in dolge prašnike. Cvet lahko uspešno oprashi le cvetni prah z drugačnega tipa cveta. Po mnenju čebelarjev ajda ne medu več tako, kot je medila nekoč. Možen razlog za to je prevelika uporaba gnojil. Zlasti dušična gnojila povzročajo živahno rast zelenih delov rastline. Po tej razlagi rastlina med cvetenjem porabi za novo rast preveč asimilatov, zmanjka pa jih za nastajanje nektarja. Prvi rezultati raziskave CRP, ki jo podpirata tudi Ministrstvo za kmetijsko, gozdarstvo in prehrano ter Ministrstvo za šolstvo, znanost in šport, kažejo, da še vedno lahko najdemo vzorce ajde, ki bi ustrezno uspevala tudi v sušnih in skrom-

nih razmerah. Drug razlog slabšega medenja je večje onesnaženje okolja, ne samo lokalno, ampak na svetovni ravni. Naši prvi predhodni poskusi so pokazali, da povečano obsevanje z ultravijoličnimi žarki, ki se pojavlja po vsem svetu, škoduje razvoju rastlin ajde. Tretji problem pa je nekritično uvajanje tujih sort ajde. Že posledica nadomeščanja stare črne ajde, ki je cvetela rožnato, s sivo ajdo, ki cveti belo, je bilo nekoliko slabše medenje. Veliko škode so povzročili tudi posamezniki, ki so nekritično sejali rusko ali kitajsko ajdo, uvoženo za mletje. Eno leto je morda taka ajda dobro medila, naslednje leto pa slabše. Predvsem pa je škoda nastala s prenašanjem cvetnega prahu na druge njive, saj čebele prenašajo cvetni prah kilometer daleč, izjemoma tudi na daljše razdalje. Nekontrolirano križana ajda pa velikokrat slabše medu in tudi pridelek zrnja je manjši. Najbolje je medila stara domača črna ajda, vendar je, žal, po večini že pomešana in križana z ajdami, prinesenimi od drugod, tako da včasih samo še po barvi semen in po rdečkasti barvi cvetov spominja na staro domačo črno ajdo.

Ajda je zelo občutljiva na sredstva za zatiranje plevelov, na herbicide. Doslej še ni znan herbicid, ki ne bi prizadel ajde. Temeljna zaščita ajde pred pleveli je, da ajdo sejemo na čisto njivo. Ajda je torej rastlina, ki je zelo primerna za ekološko pridelovanje, iz nje pa pridobimo tudi vrsto živil, primernih za ohranjanje zdravja.

OBVESTILO ČEBELARJEM

1. Semensko ajdo lahko naročite pri GREGI ŠLIBARJU, Cesta na Hudo 23, Kovor (GSM 041/499 933).
2. V Uradnem listu RS, št. 49-51/30. 5. 2003, je izšel javni razpis, ki se nanaša tudi na investicije v čebelarstvu. Zainteresiranim čebelarjem predlagamo, da se v zvezi z razpisom povežejo z območno kmetijsko-svetovalno službo.

ČZS



Iz društvenega življenja

Dr. JURIJ REŠČIČ,
predsednik ČD Kamnik

UGOTAVLJANJE OKUŽENOSTI ČEBELJIH MRTVIC Z NOSEMO V ČD KAMNIK

Nosema je že od nekdaj spremljevalka čebel, s pridobitnim čebelarjenjem pa je dobila še dodatne možnosti za razvoj, saj je v čebelnjakih za razliko od življenja čebel v naravi zbrano večje število čebeljih družin. Ker jih lahko toliko prizadene, da prinesejo občutno manj mane in nektarja kot zdrave, je treba nosemi namenjati veliko pozornost.

V ČD Kamnik zadnjih nekaj letih opažamo, da se vsako leto vse manj čebelarjev odloči za oddajo zimskih mrtvic na

pregled. Verjetno je podobno opaziti tudi v drugih društvih. Razlog je znan, tj. vedno višja cena pregleda. Ker v našem društvu čebel nihče redno ne prevaža, tudi ni prisiljen oddati mrtvic na ta pregled. Zaradi tega smo tudi povsem izgubili dotedanji, vsaj približni pregled nad zdravstvenim stanjem čebeljih družin na območju našega društva. Zato smo začeli iskati pot, kako bi kljub temu nekako na neuraden in zlasti cenejši način ugotovili ta podatek. Končno smo se



odločili in konec leta 2000 kupili mikroskop z ustreznim povečavo, potrebno za razločno opazovanje spor noseme. Mikroskop z nekaj dodatne opreme za pripravo vzorcev niti ni tako drag pripomoček, saj smo za vse skupaj (tudi z obračunanim davkom) tedaj odšteli približno 70.000 SIT. Nekaj članom društva je območna veterinarica, mag. Mira Jenko - Rogelj praktično pokazala, kako je treba pripraviti vzorec in kako v njem določiti spore noseme.

Pri tem smo hitro opazili nekatere prednosti, ki jih omogoča tak pregled:

– glede na število spor lahko hitro ugotovimo stopnjo okužbe;

– pregledati je mogoče vsako čebeljo družino posebej, saj navadno skupni vzorec pokaže samo nekaj okuženih panjev;

– ko je ugotovljeno, katere družine so okužene, je mogoče zdraviti samo te družine, ne pa čebelnjaka v celoti, to pa se seveda krepko pozna pri količini porabljenih zdravil;

– čebelje družine je mogoče zdraviti že februarja, odvisno od zunanje temperature. Z uporabo plastične brizgalke (50 ml) in polietilenske cevi lahko čebele pokapamo po zasedenih ulicah, s tem pa zmanjšamo nevarnost, da bi čebele neporabljeno raztopino z zdravilom odložile v satje. Tako zgodaj čebele ne jemljejo hrane iz pitalnika. Glede na to, da zdravljanje z antibiotiki (fumagilin) ni več dovoljeno,

je negotova tudi učinkovitost ukrepov ob ugotovljeni okužbi zgodaj spomladi.

Po dozdašnjem uradnem načinu namreč izvemo, kakšno je bilo povprečno stanje v celotnem čebelnjaku na dan odvzema vzorca (npr. sredi decembra), ta izvid pa potem velja še julija prihodnje leto ob prevozu na hojevo pašo.

Slabe strani tega načina pa so:

- pregled ni uraden in zato ni uporaben za prevažalce;
- ne vsebuje pregleda pršičavosti;
- uradni pregled je natančnejši.

Vse to seveda vpliva tudi na ceno uradnega pregleda.

Čebelarji gojimo čebele bodisi iz pridobitnih bodisi iz ljubiteljskih vzgibov. V vsakem primeru pa smo jim dolžni pomagati, če zbolijo. Ta način diagnostike daje podlago za zdravljenje res samo obolelih družin, ne pa tudi za preventivno zdravljenje ali za zdravljenje kar vsevprek, kar povečuje možnost ostankov zdravil v medu in pojav odpornosti na zdravilo pri nosehi.

V ČD Kumnik zdaj vsako zimo sami pregledamo večje število vzorcev mrtvic. Tako imamo vsaj določen pregled nad stanjem noseme v čebeljih družinah na našem območju, čeprav seveda neuraden. Lepo bi bilo, če bi obolelim družinam lahko tudi pomagali. Čebelarji so s to novo dejavnostjo društva zadovoljni.

JANEZ MIHELIC

ČEBELARSKO DRUŠTVO MENGEŠ SKRBI ZA ČEBELARSKI PODMLADEK

Čebelarsko društvo Mengeš že štirinajst let skrbi za izobraževanje čebelarskega podmladka na OŠ Mengeš. Prva leta sodelovanja je šola organizirala ogled znanega čebelarstva g. Mateja Blejca v Mengšu. Drugi razredi osnovne šole so si celo dopoldne ogledovali čebele in čebelarske pripomočke in poslušali razlago g. Blejca o čebelah in zgodovini čebelarstva.

Odkar so ustanovljene nove občine, pa v okviru praznovanja občinskega praznika OŠ Mengeš in ČD Mengeš vsako leto konec maja pripravita medrazredno tekmovanje o poznavanju čebelarstva, vsakič na drugo temo. Letošnje tekmovanje je potekalo pod naslovom »Brez čebele ni pridelka«. Učenke in učenci vsako leto naredijo plakate, narišejo risbe in napišejo spise o dogovorjeni temi. Letos so izdelovali in risali tudi panjske končnice, vse izdelke pa so prikazali na posebni razstavi, ki je bila v avli OŠ Mengeš postavljena od 24. maja do 30. maja.

Sklep prireditve je vsako leto zadnji dan razstave, ko najboljše prejmejo nagrade in priznanja. Letos je ČD Mengeš 30. maja nagradilo vse tri razrede, ki so tekmovali, s šestimi kilogrami medu, ki ga bodo uporabili v šoli v naravi. Tudi letošnja prireditev je lepo uspela, saj so poleg učencev

manjšo čebelarsko razstavo pripravili tudi čebelarji. Predsednik društva ČD Mengeš g. Blejc je v svojem nagovoru učence pozval, naj spoštujejo vsestransko koristno delo čebel. Ob tej priložnosti se je zahvalil tudi vodstvu OŠ Mengeš in še posebej ravnatelju g. Liparju za uspešno sodelovanje.

Foto: J. Mihelič



IZDELAVA ČEBELARSKE OPREME IN TRGOVINA



Logar



NOVO
ZAŠČITNE OBLEKE,
JOPIČI IN HLAČE
RAZLIČNIH MODELOV
IN VELIKOSTI



Pri gotovinskem nakupu čebelarke opreme v vrednosti nad 10.000 SIT priznamo čebelarjem z veljavno čebelarsko izkaznico 4% popusta

LOGAR TRADE, d.o.o.

Zupanova 1, 4208 Šenčur, tel.: 04 25 19 410, fax: 04 25 19 415,
e-pošta: logar-trade@siol.net, internet: www.logar-trade.si

Delovni čas trgovine:

od ponedeljka do petka
od 8.00 do 12.00
in od 15.00 do 18.00
ob sobotah
od 9.00 do 12.00



Vzreja matic **JOŽE HERBAJ**

Vzrejamo matice kranjske pasme pod nadzorom Kmetijskega inštituta Slovenije.

Naročila sprejemamo vsak dan na telefonski številki: **02/ 572 14 70** in **041 214 980**.

Matice pošljemo tudi po pošti.



Čebelarstvo Rihar – Hocjan *Robert Hocjan, s.p.* *Gabrije 42, 1356 Dobrova*



ČEBELARSTVO – IZDELAVA ČEBELARSKE OPREME – TRGOVINA

Delovni čas: pon.–petek od 8.–12. ure in od 15.–18. ure, sobota od 8.–12. ure.

Julija in avgusta bo trgovina ob sobotah zaprta (oz. po dogovoru).

Od 18. 7. do 10. 8. 2003 bo zaradi dopusta zaprto.

Smo družinsko podjetje z dolgoletno tradicijo na področju čebelarstva in izdelovanja čebelarске opreme. Vsa oprema je izdelana na podlagi znanja in izkušenj, pridobljenih v domačem čebelarstvu.

IZDELUJEMO: žične matične rešetke, plastične odtočne pipe, čebelarске lopatke, lovilce rojev, plastična obešala in razstojšča, testne mreže, sladkorne pogače in rogljičene satnike.

**Izdelujemo tudi kakovostne hladno valjane satnice vseh velikosti.
Vosek je steriliziran pri 125 °C.**

NOVO! NOVO! NOVO! NOVO!

Odpri smo trgovino z vso preostalo čebelarსко opremo.

Čebelarjem z veljavno člansko izkaznico priznamo popust!

Tel./faks: ++386(0) 1/364 11 06, GSM: 031 351 964, e-pošta: ROBINELI@SINT.NET



Vzreja matic **DARKO GRM**

Hude Ravne 1 – Dole pri Litiji

Tel.: (01) 897 21 45 – GSM: 041 900 606

- Sprejemamo naročila za označene matice čiste kranjske sivke iz odbranih matičarjev pod nadzorom KIS.
- Ponujamo vam tudi matičnike črne barve za pridobivanje matičnega mlečka ali za vzrejo matic.





V spomin



JOŽE FRELIJ

V lepem sočnem spomladanskem popoldnevu, ko so svoje prve cvetove odpirali regrat in češnje in ko se je začel najintenzivnejši razvoj čebelje družine, smo se škofojloški čebelarji marca 2003 na mestnem pokopališču še zadnjič poslovili od našega člana Jožeta Frelja. Pokojni Jože je luč sveta zagledal v gorski vasi Novaki nad Cerknim. Ker domača, vendar skopa zemlja ni dajala dovolj kruha za vse člane družine, je Jože od doma odšel v Škofjo Loko in se v podjetju Jelovica izučil za mizarja. V predmestju si je zgradil svoj dom in s svojo izvoljenko zaživel mirno družinsko življenje. Toda ta sreča ni trajala dolgo, saj ga je leta 1974 nesreča priklenila na invalidski voziček. Tako usojena življenjska pot je zahtevala veliko samoopovedovanja in prilagajanja, kljub temu pa je nadaljeval delo v domači delavnici in se navdušil tudi nad čebelarjenjem. V Pevnem pod Križno goro si je zgradil majhen, vendar ličen čebelnjak za 18 AŽ panjev. Kljub svoji invalidnosti je ob pomoči svoje življenjske sopotnice lepo skrbel za čebele, čebelnjak in okolico. Bil je reden udeleženec občnih zborov in strokovnih posvetovanj, po svojih zmožnostih pa je sodeloval tudi pri številnih drugih društvenih aktivnostih. Jože, škofojloški čebelarji Te bomo ohranili v lepem spominu.

Škofojloški čebelarji



JANEZ STANONIK

V prvih aprilskih dneh tega leta smo se škofojloški čebelarji na mestnem pokopališču v Radovljici še zadnjič poslovili od našega častnega člana – 89-letnega Janeza Stanonika. Pokojni Janez se je rodil leta 1914 v vasi Podobeno v Poljanski dolini. Težko otroštvo, številna družina in odsotnost očeta so Janeza spodbudili k iskanju novih virov hrane za lačna usta. Zato sta skupaj z bratom začela gojiti čebele, sprva v kranjičih, ki si jih je Janez izdelal sam. Poleg domače hiše je zgradil majhen čebelnjak in vanj naselil svoje ljubljence. Toda boj za obstanek je

bil hujši od ljubezni do čebel, zato se je odpravil po svetu iskat boljše in debelejši kos kruha. Po nekajletnem delu na avstrijskem Koroškem se je vrnil v domače kraje, ker je spoznal, da tudi tujina ne daje lahkega kruha. Po nekaj letih priložnostnega dala na planinah pod Stolom si je piskal stalno službo v železarni na Jesenicah, si pridobil kvalifikacijo ključavničarja, v bližnji Radovljici zgradil svoj dom in v Dvorski vasi postavil čebelnjak za 50 panjev. Tam je čebelaril, dokler so mu to dopuščale življenjske moči. Po invalidski upokojitvi je število čebeljih družin zmanjšal na minimum in jih preselil na domači vrt. Ob posedanju pred panji si je krajšal čas in nabiral življenjske moči.

Čebelaril je razmeroma dolgo, s krajšimi prekinitevami kar 74 let. V čebelarstvo vrste se je vključil leta 1950 z včlanitvijo v ČD Radovljica, od leta 1980 pa je bil član ČD Škofja Loka. Zaradi šibkega zdravja se društvenih aktivnosti ni udeleževal, vesel pa je bil vseh obvestil o dogajanju v društvu, kar nam je izpričeval ob naših letnih obiskih starejših članov. Janez, počivaj v miru.

Škofojloški čebelarji



VINKO TKALEC

Na pokopališču v Središču ob Dravi smo se junija lani poslovili od dolgoletnega sedlarja in čebelarja Vinka Tkaleca. Rojen je bil leta 1915. Po končani osnovni šoli se je izučil za sedlarja in že čez nekaj let postal samostojen sedlarski mojster. Leta 1947 si je z velikim veseljem priskrbel eno čebeljo družino, že v nekaj letih pa je čebelaril kar s 50 družinami. Več let je delal pri Agromelu in skupaj s hčerko oskrboval več kot 400 čebeljih družin. V čebelarji organizaciji smo ga zelo spoštovali, saj je bil več kot 40 let tudi član društvenega upravnega odbora. Z veseljem je bil vsakomur kakor koli pripravljen pomagati. Več let je kot mentor vodil čebelarji krožek na osnovni šoli v Središču ob Dravi. Za marljivo in vestno delo je prejel odličji Antona Janše III. in II. stopnje. Spominjali se ga bomo kot velikega ljubitelja čebel in dobrega prijatelja.

ČD Središče ob Dravi



Vzreja matice ČEBELARSTVO VOZELJ

DRAGOVŠEK 18 – 1275 ŠMARTNO PRI LITVI

Tel.: 01/ 899 11 49, faks: 01/ 899 30 10, GSM: 041 618 786

Sprejemam naročila za označene matice čiste kranjske sivke iz odbranih matičarjev pod nadzorom KIS. Maja vam ponujamo 5-, 7- in 9-satne čebelje družine, vse imajo matice iz leta 2002.



Vzreja matice BUKOVŠEK

z najdaljšo tradicijo v Sloveniji – od leta 1934

Ponujamo vam kakovostne, označene ter doma in v tujini priznane matice. Vzrejamo čiste kranjske sivke od izbranih matičarjev pod nadzorom KIS. Matice dobite od konca maja do pozne jeseni po pošti ali osebno na naslovu:

ALOJZ IN JANKO BUKOVŠEK – Golo Brdo 19, 1215 Medvode, tel.: 01 – 361 24 28, 031 656 441



TOMAŽ PREVODNIK

Bil je lep, toda hladen februarški dan leta 2003, ko smo se škojloški čebelarji na mestnem pokopališču še zadnjič poslovili od svojega najstarejšega člana, častnega predsednika in velikega ljubitelja čebel in narave Tomaža Prevodnika starejšega.

Pokojni Tomaž se je rodil pred 93 leti v številni Brdarjevi družini v vasi Brode v Poljanski dolini. Mlada leta je preživel v prelepi in neokrnjeni naravi doline ob Poljanski Sori in to je že takrat spodbudilo njegovo ljubezen do narave. Bližina gozdov mu je vdihnila svoj vonj po lesu in odločil se je za poklic mizarja. Izučil se je v Šentvidu pri mojstru Bavdežu, potem pa je doma začel samostojno pot mizarja. Njegova mizarška delavnica je kmalu zaslovela predvsem po izdelavi stilnega kmečkkega pohištva. Po napornem delu pa je rad zaživel še z naravo, zato je že zelo zgodaj začel čebelariti, v svoje vrste pa so ga pritegnili tudi lovci.

V ČD Škofja Loka se je včlanil že leta 1945, ves ta čas pa je bil v njem tudi dejaven. Dolga leta je bil član upravnega odbora, od leta 1982 do 1985 je bil predsednik društva, leta 1986 pa je bil imenovan za častnega predsednika. V družbi nekaterih loških čebelarjev je pasel čebele na številnih pasiških nekdanje Jugoslavije, nesebično je delil nasvete mlajšim članom, v čebelarja vzgajal tudi svoja dva sinova, v delavnici pa je naredil marsikateri panj in satnik.

Za vse zasluge za napredek čebelarstva je prejel odličji Antona Janše III. in II stopnje, še več kot to pa mu je pomenilo dejstvo, da je bil kot pošten in naprednen čebelar vzor marsikateremu mladem čebelarju.

Tomaž, hvala Ti za vse, za vedno Te bomo ohranili v lepem spominu.

Škojloški čebelarji

ANTON ZUPANČIČ

V lepem pomladnem času, ko se začnejo v naravi pretakati novi življenjski sokovi, je prenehalo biti plemenito srce našega člana, 86-letnega Antona Zupančiča. Neizmerno je ljubil naravo, ki ga je opogumljala, zlasti po vojni, ko se je iz taborišča bolan vrnil na porušeni dom in je znova začel čebelariti. Anton je bil mizarški mojster in je v aktivnem obdobju izučil lepo število mizarjev. Bil je ustanovni in častni član ČD Sevnica.

Za aktivno delo je prejel odličje Antona Janše III. stopnje. Od njega smo se poslovili v obdobju, ki je za čebelarje najlepše. Čebelarstvo bo nadaljevala njegova hči Lojzka. Na zadnjo pot smo ga marca letos pospremili številni prijatelji in znanci s čebelarskimi prapori. Anton, tvoje delo ne bo pozabljeno. Ohranili te bomo v lepem in trajnem spominu.

ČD Sevnica, Viktor Kladnik

Ugodno – kozarci za med

Firma

STENKO d.o.o.

Špruha 3 – TRZIN – ☎ (01) 562 17 22

Čebelarjem ponujamo steklene kozarce po ugodnih cenah: 720 ml (grlo Ø 82 mm) po **32,64 SIT/kos**, pakirani po **36,64 SIT/kos**, 370 ml (grlo Ø 66 mm) po **26,40 SIT/kos**, pakirani po **30,40 SIT/kos**, pokrove, zlato lakirane, 0,82 mm po **15,60 SIT/kos**, in 0,66 mm po **12,60 SIT/kos**. – **Po dogovoru naročeno blago tudi dostavimo.**



Vzreja matic **Jožica in Jožef Tratnjek**

ŽIŽKI 93, 9232 ČRENŠEVCI – Tel.: 02/ 570 1817 – GSM: 041 886 652

Sprejemamo naročila za označene matice čiste kranjske sivke iz odbranih matičarjev pod nadzorom KIS. PREVZEM OSEBNO ALI PO POŠTI



Čebelarska zveza društev Maribor

Streliška 150, tel: 02/320 53 46 fax: 02/331 80 10

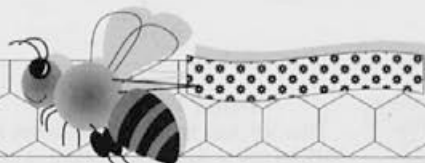
OBVESTILO

V okviru prireditve **"V OBJEMU STARE TRTE"**, med **24. in 28.9. 2003** organiziramo **DNEVE AJDE**. Vabimo vse čebelarje, da se v okviru te prireditve odzovete na priložnostno ocenjevanje, predstavitev in degustacijo ajdovega medu. **Trije najboljši vzorci medu bodo nagrajeni.**

Prosimo, da vzorce dostavite najkasneje do 10.9.2003 na Čebelarsko zvezo društev Maribor, Streliška 150 (tel: 02/320 53 46, ga. Slavica Koren). Vabimo vas s sloganom **"Ajda ponovno na slovenskih poljih"**.

POZOR - Odkupujemo ajdov med (tel:02/320 53 46, ga. Slavica Koren)

Mali oglasi



PRODAM v brušeno steklo gravirano matico, čebele in druge čebelarke motive. Prah Alojz, V Črncem 23, Slovenska Bistrica, ☎ **02/ 818 56 34** ali **031 846 889**.

PRODAM zaradi boleznih čebelje družine z AŽ-panji ali brez in prikolico z 10 naseljenimi AŽ-panji in čebelnjak, inf. ☎ **02/ 251 21 21**, Curk.

PRODAM TAM 2000, predelan za prevoz do 40 AŽ-panjev, inf. ☎ **GSM 040 550 051**.

ČEBELARSKO SVETOVANJE – vsak dan od 17.00 do 01.00 na ☎ **GSM 031 454 150**. Vabljeni z najrazličnejšimi čebelarškimi vprašanji. Franci Marolt, Sevnica.

PRODAM dobro ohranjeno štirisatno pocinkano točilo za med, inf. ☎ **02/ 331 78 38**.

PRODAM deset naseljenih AŽ na 10S in deset AŽ na 9S z ali brez panjev, inf. ☎ **01/ 436 73 50** po 19 uri.

PRODAM deset naseljenih AŽ 9 S s panji ali brez, čebele so pregledane in imajo mlade matice, inf. ☎ **01/ 780 18 40**.

PRODAM naseljene panje na prevoznih enotah po 12 AŽ 10 S, inf. ☎ zvečer **02/ 461 74 39**.

PRODAM deset in več naseljenih AŽ-panjev z vgrajenimi smukalniki za cvetni prah in več prašilčkov na 7 in 5 S, inf. ☎ **03/ 587 48 59**.

PRODAM zbiratelju starin več kot sto let staro leseno točilo in nekaj starih knjig o čebelarstvu, inf. ☎ **GSM 031 669 627** Matija.

PRODAM TAM 130 za prevoz živine, primeren za predelavo za prevoz čebel, inf. ☎ **GSM 041 433 000**.

KUPIM propolis prve kakovosti in cvetni prah osmukanec sveži, inf. ☎ **GSM 041 565 857**.

ODZIVNIK ZA PAŠE

Na večkanalnem odzivniku pri ČZS lahko dobite najnovejše informacije o gozdnem medenju v Sloveniji. Telefonska številka odzivnika je **01/ 729 61 20**.



APIS M & D, d.o.o. – MARKO DEBEVEC

ČUŽA 7, 1360 VRHNIKA – tel., faks: (01) 755 12 82

Odprto: ob delavnikih od 9.–12. in od 16.–18. ure, ob sobotah od 9.–12. ure

PREDELAVA VOSKA V SATNICE PO UGODNIH CENAH – samo 180 SIT/kg

- IZDELUJEMO POLNOVREDNE BELJAKOVINSKE POGAČE ZA KRMLJENJE ČEBEL, PO ŽELJI Z DODATKOM TERAPEVTSKIH SREDSTEV
- APNENOGEL – NOSEMAGEL – STIMULANS – VAROGEL
- NA DEBELO IN DROBNO PRODAJAMO VSO ČEBELARSKO OPREMO

NAROČENO BLAGO POŠLJEMO TUDI PO HITRI PAKETNI POŠTI.

- Vse čebelarje in čebelarstva društva obveščamo, da izdelujemo hladno valjane, nelomljive satnice vseh velikosti. Vosek steriliziramo v oljnih sterilizatorjih pri 125 °C.
- Vosek odkupujemo po 600 do 700 SIT za kilogram.

PRIZNANO VZREJEVALIŠČE MATIC – ČEBELARSTVO DEBEVEC, APIS M & D, d.o.o., VRHNIKA

Nudimo vam kakovostne, izbrane in označene matice kranjske pasme.

NOVO!

Nizkonakladni, LR-, AŽ-panji 10-, 7- in 5-satni. Kakovostna izdelava po ugodni ceni.



NOV ŠTIRIDELNI AŽ-PLEMENILNIK IZ IZOLACIJSKEGA POLIURETANA ZA VZREJO MATIC IN REZERVNIH ČEBELJIH DRUŽIN.

ZARADI DOBRE IZOLACIJE DRUŽINIC ŽE OB MANJŠI PAŠI NI POTREBNO DODATNO KRMITI.

Gostilna
Restavracija
Galerija



Avsenik

GREGA AVSENIK, s.p., Begunje 21, 4275 Begunje
»Pri Jožovcu« – Tel.: 04/ 530 70 30

SREDA, 2. julija – »Igor in zlati zvoki« • **ČETRTEK, 3. julija** – Večer zimzelenih melodij s plesnim orkestrom »Big Bang« iz Radovljice • **PETEK, 4. julija** – Hišni ansambel »Jožovc« • **SREDA, 9. julija** – »Igor in zlati zvoki« • **PETEK, 11. julija** – Hišni ansambel »Jožovc« • **SREDA, 16. julija** – »Igor in zlati zvoki« • **PETEK, 18. julija** – Hišni ansambel »Jožovc« • **SREDA, 23. julija** – »Igor in zlati zvoki« • **PETEK, 25. julija** – »Ekart« • **SREDA, 30. julija** – »Zupanc«.

PETEK, 1. avgusta – Hišni ansambel »Jožovc« • **SOBOTA, 2. avgusta** – Planinski večer z ansambлом »Ekart« • **SREDA, 6. avgusta** – »Zupanc« • **ČETRTEK, 7. avgusta** – Večer zimzelenih melodij z ansambлом »Ultrazvok« • **PETEK, 8. avgusta** – Hišni ansambel »Jožovc« • **SREDA, 13. avgusta** – »Zupanc« • **PETEK, 15. avgusta** – Hišni ansambel »Jožovc« • **SREDA, 20. avgusta** – »Zupanc« • **PETEK, 22. avgusta** – Hišni ansambel »Jožovc« • **SREDA, 27. avgusta** – »Zupanc« • **PETEK, 29. avgusta** – Zamejski kvintet • **SOBOTA, 30. avgusta** – »Gorenjski kvintet«.

Začetek glasbenih prireditev ob 19. uri

Informacije in rezervacije po tel. št. 04/ 533 34 02



Vzreja matic **HENRIK ZALETEL**

Fužina 59, 1303 ZAGRADEC – Tel.: 01/ 788 60 86 – GSM 041 775 333

Sprejemam naročila za označene matice čiste kranjske sivke iz odbranih matičarjev pod nadzorom KIS. PREVZEM OSEBNO ALI PO POŠTI.

IZDELOVANJE ČEBELJIH PANJEV



IDRIJSKA 10, 1360 VRHNIKA, TEL.: 01/755 13 17

GSM: 041/420 200

Po želji izdelamo tudi druge vrste panjev. – Panji so iz masivnega smrekovega lesa, rogljičeni (cinkani). – Blago vam lahko pošljemo po bitri pošti.

NOVO: Pri nakupu desetih panjev vam podarimo prašilček.

V ZALOGI:

- panji AŽ (9s, 10s, 12s)
- prašilčki (5s, 7s)
- lipovi satniki
- zaklade Debelak (9s, 10s)
- pitalniki Frančič
- distančni vložki
- vehe za povezavo AŽ-panjev
- trietažni AŽ (10 s)
- AŽ-Kozinc 11 + 3

Časopis Slovenski čebelar je ustanovilo »Slovensko čebelarstvo društvo za Kranjsko, Štajersko, Koroško in Primorsko« leta 1898.

Izdaja ga Čebelarstva zveza Slovenije, Brdo pri Lukovici 8, 1225 Lukovica.

Tel.: tajništvo (01) 729 61 00, uredništvo: (01) 729 61 14 (Janez Mihelič, GSM: 040/209 004), faks: (01) 729 61 32.

Elektronska pošta: tajnik Anton Tomec: anton.tomec@cebelarska-zveza-slo.si – pisarna Barbara Zajc: barbara.zajc@cebelarska-zveza-slo.si –

urednik Janez Mihelič: cebelarska.zveza.slo@siol.net

Izdajateljski svet: Lojze Peterle, Marjan Debelak, dipl. inž. arh., Janez Mihelič, univ. dipl. biol., dr. Jože Šnajder, dr. Janez Poklukar in dr. Aleš Gregorc.

Uredniški odbor: Janez Mihelič, univ. dipl. biol., dr. Jurij Senegačnik, doc. dr. Janez Poklukar, mag. Mira Jenko – Rogelj,

Marjan Debelak, univ. dipl. inž. arh., čebelarSKI mojster Franci Marolt in dr. Aleš Gregorc.

Glavni in odgovorni urednik: Janez Mihelič, univ. dipl. biol., lektorica: Nuša Radinja, prof.

Letna naročnina za leto 2003 za nečlane je 9.000,00 SIT. Posamezna številka stane 800 SIT za člane oz. 850 SIT za nečlane skupaj z 8 % DDV.

Članarina skupaj z naročnino za Slovenski čebelar je 7.700 SIT. Člani lahko objavijo en brezplačen oglas (20 besed) na leto, nadaljnja beseda je 60 SIT.

Reklamni oglasi: Cela barvna stran na ovitku 120.000 SIT, v sredini 72.000 SIT, pol strani 36.000 SIT, tretjina strani 24.000 SIT, četrt strani 16.800 SIT, pasica 4.000 SIT.

Popust pri ceni za 3- do 5-kratno objavo je 10 %, za 6- do 10-kratno objavo 20 %, za celoletno objavo 30 %.

Splošni oglasi po 50 SIT za besedo, enako tudi za osmrtnice, ki vsebujejo več kot 40 besed. Cene so brez DDV.

Transakcijski račun (ČS): 18300-0013332037, matična številka (ČS): 5141729, davčna številka (ČS): 81079435, šifra dejavnosti: 91.120.

Za naročnike iz tujine – devizni račun: IJ B A S I 2X-900-27260-6274/0 – je letna naročnina 40 USD.

Priprava za tisk: Prepress, d.o.o., Ljubljana, tisk: Tiskarna Ljubljana, d.d., 1295 Ivančna Gorica.

Oblikovanje naslovnice: Boštjan Debelak, dipl. inž. arh.

Glasilo **Slovenski čebelar**, ki ga izdaja Čebelarstva zveza Slovenije, s sedežem v Lukovici, Brdo pri Lukovici 8, je vpisano v razvid medijev, ki ga vodi Ministrstvo za kulturo RS, pod zaporedno številko 585.

Za zdrave čebele in večje donose

Na voljo so nove, dopolnjene izdaje knjig prof. dr. Jožeta Riharja, ki jih priporoča ČZS in sam častni predsednik Apimondie g. R. Borneck

ČEBELARJENJE V NAKLADNEM PANJU

3.450 SIT

MANA IGLAVCEV - NAPOVEDOVANJE
GOZDNEGA MEDENJA

3.450 SIT

VAROZA ČEBEL

3.000 SIT



Knjige lahko naročite na tel.: 01-428 11 36 ali 041-410 171

Cene vključujejo DDV.

ANA KUNSTELJ, s.p.

ŠIVILJSTVO KUNSTELJ

ZAVRTI 41

1234 MENGEŠ

Telefon: 01/ 72 37 027, GSM: 031 352 797,

e-pošta: JM.KUNSTELJ@EMAIL.SI

Izdelujemo: KLOBUKE, KAPE (mreža je odporna na tročino),
ROKAVICE, JOPICE, KOMBINEZONE IN DRUGO ČEBELARSKO OPREMO.

Vzreja matice AVGUST BUČAR
Jance – GSM: 041 696 210

E-pošta: avgust.bucar@siol.net

Sprejemam naročila za označene matice čiste kranjske
sivke iz odbranih matičarjev pod nadzorom KIS.
Prevzem osebno ali po pošti.

UGODNO

Brezplačna dostava sladkornega sirupa Frutasun Q 85 do čebelarjev oz. čebelarskih društev po vsej Sloveniji, je ob minimalnem naročilu 1000 L (1390 kg). V tem primeru cena 1kg sladkornega sirupa vsebuje 10 % popust in znaša 125,91 Sit (redna cena je 139,90 Sit). Naročila sprejemamo na tel: 02 / 320 64 52 ali na e-mail: embalaza@vema.si

Sladkorji sirup Q 85 vsebuje v suhi snovi cca 20% glukoze, in cca 80% fruktoze. Sladkorji sirup zaradi visokega deleža fruktoze ne kristalizira. Razmerje: 76% suhe snovi, 24% vode.

Čebelarstva društva:

Zbiramo naročila za krmni sladkor po konkurenčnih cenah. Tel: 02/ 320 64 21
Fax: 02 / 320 64 38 / GSM: 041 610 202
e-mail: embalaza@vema.si

Prevzemna mesta:

Ljubljana - Zalog

Straža - Novo mesto

Kočevje - Breg pri Kočevju

Zbelovo - Loče pri Poljčanah

Tovarna sladkorja Ormož

Na vseh prevzemnih mestih je minimalna količina 1050 kg (1 paleta, pri večji nabavi v korakih po ena paleta). V TSO Ormož je po prevzemu minimalno ene palete možen prevzem poljubne količine sladkorja.

AKCIJA

37,31 Sit

Cena vsebuje DDV

720 ml kozarci z navojem, vakuumsko pakirani (a 10 kosov)

Razstavno prodajni salon ČEBELARNA
v čebelarskem centru Slovenije - Brdo pri Lukovici 8
Tel: 01 / 729 61 18; Faks: 01 / 729 61 31

Delovni čas: Od ponedeljka do petka, od 9. do 17. ure
v soboto od 8. do 13. ure, v nedeljo zaprto.

Za večje skupine je odprto izven delovnega časa po predhodnem dogovoru.

ČEBELARSKI CENTER MARIBOR

Streliška 150, Maribor

Tel: 02 / 320 53 46; Faks: 02 / 331 80 10

Delovni čas: od ponedeljka do petka od 9. do 17. ure,
sobota: od 8. do 13. ure; v nedeljo zaprto.

Vljudno vabljeni v
"Gostišče pri čebelici"
v čebelarskem centru
Slovenije. Informacije
in rezervacije na tel:
01 729 61 13



VELETRGOVINA

VEMA

Tižaška 65, Maribor

Telefon: 02/320-64-52

Faks: 02/332-62-71

e-mail: embalaza@vema.si

Cenjene stranke, oddelek embalaze in gostinstva smo preselili v pritličje centra (poslovni vhod).

www.vema.si

Nov delovni čas:

Od ponedeljka do petka: 8. do 17. ure
Sobota od 8. do 13. ure