

Pogled v gospodarjenje celotne delovne organizacije

Kljub boljši učinkovitosti je uspešnost poslovanja slabša

Kot ponavadi smo tudi letos predložili Službi družbenega knjigovodstva 12 tako imenovanih računovodskih bilanc uspeha za razdobje prvih 9 mesecev, na podlagi katerih se presoja ekonomski položaj posameznih temeljnih organizacij. V tem sestavku bi radi prikazali le grobo sliko ekonomskega položaja celotnega GG-ja, ki se zrcali predvsem v dopolnilnih podatkih, od katerih je nekaj važnejših tudi prikazanih v priloženi tabeli. (Glej stran 45!)

Kadar presojamo kakovost gospodarjenja v celoti, imamo opravka z uspešnostjo, učinkovitostjo in finančno uravnovešenostjo. Za ta namen potrebujemo poleg količinskih in vrednostnih podatkov tudi temeljne cilje in pota za njihovo uresničitev, ki so opredeljeni v 10-letnem gozdnogospodarskem načrtu.

Merilo za presojo uspešnosti poslovanja je donosnost. To je osrednji kazalnik, ki ga moramo v prvi vrsti uporabiti pri ocenjevanju celotnega ekonomskega položaja GG-ja. Dobimo ga tako, da ostanek čistega dohodka za poslovni in rezervni sklad — 72 milijard starih din — primerjamo z uporabljenimi poslovnimi sredstvi — 838 milijard starih din. Tako izračunani količnik, ki znaša za letošnje 9-mesečno razdobje 0,09, pomeni, da smo gospodarili uspešno. Toda lanska uspešnost je znašala 0,14, če pa oba osnovna podatka, izid in sredstva, (prečistimo, to je) revaloriziramo, dobimo količnik okoli 0,10. Če decimalno vejico premaknemo za dve mesti v desno, lahko še dodamo, da na 100 dinarjev uporabljenih poslovnih sredstev odpade lani 10 dinarjev, letos pa 9 dinarjev sredstev za poslovni sklad.

Drugečeno sliko uspešnosti poslovanja dobimo, če si podrobneje ogledamo priloženo tabelo, ki smo jo že omenili v uvodu. Iz nje je razvidno naslednje, kar je pomembno za kakovostno presojo uspešnosti poslovanja:

— pri 130-odstotni inflaciji so se prodajne cene gozdnih lesnih sortimentov povečale za 88 odstotkov,

— skupna vrednost prodanih nepredelanih gozdnih/lesnih sortimentov se je povečala za 98 odstotkov,

— količinski plan proizvodnje in prodaje je znatno prekoračen.

Na podlagi teh dodatnih podatkov je možno zaključiti, da je letošnja 9-mesečna uspešnost poslovanja mnogo slabša, saj smo približno enak količnik uspešnosti kot lani dosegli s povečano sečnjo.

Na začetku sestavka smo omenili tudi 10-letni načrt, ki je nepogrešljiv za kakovostno presojanje uspešnosti poslovanja. Brez njega bi letos, vsaj

tako kažejo podatki, močno preseglj etat. S tem bi zelo povečali učinkovitost gospodarjenja, saj bi se močno povečala produktivnost, gospodarnost pa prav tako, ker smo za znižanje stroškov sprejeli vrsto ukrepov.

Na žalost se proizvodnost v gozdarstvu lahko poveča samo z zmanjšanjem števila delavcev, ker je obseg proizvodnje omejen.

Zaključni račun bo pokazal, da je GG še v slabšem gospodarskem položaju.

Na koncu leta se bomo znašli v precej slabšem položaju, kot smo bili v prvih 9 mesecih. Kljub večji produk-

Tričetr teta je za nami

Letošnji periodični obračun za III. trimesečje je že tretji obračun, ki smo ga naredili v skladu z določili novega obračunskega sistema, ki je opredeljen z novim zakonom o celotnem prihodku in dohodku. Najpomembnejša novost novega obračunskega sistema je revalorizacija stroškov.

To pomeni, da se v skladu s splošno inflacijo povečujejo tudi naši poslovni stroški, kot so stroški porabljenih nadomestnih delov in materiala, stroški prodanih proizvodov, stroški amortizacije in stroški, ki nastajajo zaradi revalorizacije trajnih virov poslovnih sredstev. Vseh teh stroškov je bilo v devetih mesecih 620 milijonov din, kar znaša 14 odst. dohodka ali pa 28 odst. sredstev za osebne dohodke. To pomeni, da nov obračunski sistem močno zmanjšuje naš dohodek.

V družbenem sektorju smo pridobili 119.719 m³ lesa, torej za 2 odst. več kot v preteklem letu. V zasebnem sektorju smo proizvedli in odkupili 41.857 m³ lesa ali za 12 odst. manj kot lani. Skupna proizvodnja v obeh sektorjih je znašala 161.576 m³ lesa ali za 2 odst. manj kot lani.

Iz družbenih gozdov smo prodali 120.864 m³ lesa (9 odst. več) iz za-

sebnega sektorja pa 46.483 m³ lesa (4 odst. manj kot lani). Skupno smo prodali 167.347 m³ lesa (5 odst. več). Naše prodajne cene so se povečale v obdobju enega leta za 92 odst., kar je za okrog 40 odst. pod inflacijsko stopnjo. Neugodno gibanje naših prodajnih cen nam prinaša manjši dohodek v obeh sektorjih, vendar je primanjkljaj dohodka dosti večji v zasebnem sektorju, ker so bile prodajne in s tem tudi odkupne cene premalo vabljive za kmete kooperante. Nizke prodajne cene pa dosegamo zaradi težav, v katerih se je znašla lani in letos lesna industrija. Kljub temu je naš skupni poslovni rezultat glede na tržne razmere še dokaj ugoden, predvsem zaradi več prodanega lesa, ne pa zaradi doseženih cen na trgu.

V devetih mesecih smo dosegli 10.760 milijonov celotnega prihodka, to je za 104 odst. več. Ta indeks je predvsem rezultat za 5 odst. povečane prodaje. Materialnih stroškov je bilo 5.292 milijonov din in so za 109 odst. višji kot v lanskem letu. Višji porast materialnih stroškov od porasta celotnega prihodka vsekakor zmanjšuje naš dohodek.

Iz primerjave porasta celotnega prihodka in materialnih stroškov je

razvidno, da inflacija in druge razmere zmanjšujejo uspeh našega poslovanja. Amortizacije je 1.212 milijonov din in je za 135 odst. višja od lanskega leta. V tem znesku je zajetih tudi 649 milijonov din biološke amortizacije za družbene gozdove. Dohodek kot rezultat gibanja celotnega prihodka, materialnih stroškov in amortizacije znaša 4.256 milijonov din (92% več). Obveznosti iz dohodka znašajo 1.288 milijonov din (121 odst. več kot lansko leto). Sem sodijo poleg davkov in prispevkov še obveznosti do delovne skupnosti skupnih služb, članarine, izdatki za ljudsko obrambo in družbeno samozagotovanje, članski za gospodarske prestopke in prekrške in premije za zavarovanje družbenih sredstev.

JANEZ RUSTJA

Čisti dohodek dobimo, ko od dohodka odštejemo obveznosti iz dohodka. Čisti dohodek je dosežen v višini 2.968 milijonov din (82% več). Za osebne dohodke smo namenili 2.189 milijonov din, kar je za 116 odst. več kot lansko leto. Povprečni neto osebni dohodek je bil 245.129 din (za 116 odst. več). Glede na celo lansko leto je bil povprečni osebni dohodek višji za 83 odst.

(Nadaljevanje na strani 44)

Letošnje osebne dohodke smo izplačevali do konca maja na podlagi interventnega zakona, s 1. junijem 1987 smo začeli uveljavljati določila družbenega dogovora o razporejanju dohodka in osebnih dohodkov. Pri izračunu osebnih dohodkov za 9 mesecev po družbenem dogovoru smo bili po masi obračunanih osebnih dohodkov v skladu z določili dogovora.

Za sklade smo namenili 779 milijonov din, kar je za 26 odst. več kot lani v enakem obdobju. Ta rezultat je glede na razmere poslovanja zadovoljiv, vendar pa je zaskrbljujoče, da smo ga dosegli z 92 odst. izpolnjenim načrtom prodaje v družbenem sektorju (68 odst. iz zasebnih gozdov), kar pomeni, da bomo iz družbenih gozdov v zadnjem četrtletju prodali manj lesa, v zasebnem sektorju pa glede na omenjen tržne pogoje ne bomo dosegli letnega načrta.

Povečanje biološke amortizacije

Gozdnogojitvenih del v devetih mesecih nismo uspeli pokriti z načrtovanim prispevkom za gozdnobiološko reprodukcijo v višini 14 odst. vrednosti prodane gozdne proizvodnje, temveč smo morali ta odstotek povečati še za 2,4 odst., tako da znaša obračunana biološka amortizacija za lastne potrebe 16,4 odst. Čeprav smo zmanjšali načrt gozdnogojitvenih del za letošnje leto, ob koncu leta niti s povečanim odstotkom biološke amortizacije verjetno ne bomo pokrili opravljenih del.

Izidi gospodarjenja po tozdih in tokih so zelo različni. Tako dosegamo dobre uspehe samo v tozdih Straža, Podturn, Črmošnjice in toku Črnomelj, med tem ko so vsi drugi tozdi in toki na meji rentabilnosti.

MILAN DRAGIŠIČ, dipl. oec.

Stvarnost, primerljivost?

Vprašanje velja za tričetrtletni obračun gospodarstva, ki so ga opravile vse delovne organizacije vsaka zase in ga je zbrala v pregledu za del dolenskega območja SDK Novo mesto. Obračun po novem sistemu in množica predpisov o splošni in skupni porabi, o delitvi dohodka, o osebnih dohodkih, o revalorizaciji osnov-

nih sredstev in trajnih obratnih sredstev, o spremembi obrestnih mer, vse to otežkoča sodbo, ali in kako napreduje naše gospodarstvo v prizadevanjih za ustalitev. Nekateri kazalci so spodbudni, drugi ne.

Industrijska proizvodnja še vedno narašča, po treh četrtletjih letos je za 9 odst. večja kot lani v enakem obdobju.

Uspes je dosežen ob 2,8 odst. večji zaposlenosti, kar govori o večji učinkovitosti. Manj razveseljuje, da so se zaloge povečale za 6,9 odst., kar verjetno govori o zmanjšani kupni moči. Najbolj so se povečale zaloge v živilski proizvodnji, mesnih izdelkov in kovinskih proizvodnji, manjšajo pa se količine pomembnih surovin.

Inflacija je vedno višja (ugotovitev velja za obdobje pred sedaj že veljavnimi ukrepi izvršnega sveta SFRJ).

Izvoz se je zmanjšal v celoti za 1,5, konvertibilni celo za 3,0 odstote, čeprav je naše gospodarstvo še vedno močno izvozno usmerjeno, v njem pa

prednjačijo IMV, Krka, Novoles, Trimo in še nekatera podjetja. Vse te organizacije trdijo, da je izvoz materialno premalo spodbujan.

Tuči poravnavanje obveznosti tujim prodajalcem je otežkočeno.

Tričetrtletje je za nami in računi bi bili normalno vse bolj podobni zaključnim računom za vse leto. Zadnji intervencijski ukrepi bodo marsikaj spremenili, učinki pa bodo po posameznih panogah različni.

Celotni prihodek gospodarstva v občinah Črnomelj, Metlika, Novo mesto in Trebnje je za 112 odst. večji kot lani v enakem obdobju. Porast

POSLOVNI USPEH GOZDNEGA GOSPODARSTVA NOVO MESTO v obdobju od 1. jan. 87 — 30. sept. 87 v primerjavi z enakim obdobjem preteklega leta in s planom za leto 1987

Zap. št.	Elementi	Doseženo od 1.1.86-30.9.86	Plan 1987	Doseženo od 1.1.87-30.9.87	Indeks dos.87/86 87/plan
1.	Celotni prihodek	5.264.386.853	11.100.000.000	10.760.553.514	204 97
2.	Materiální stroški	2.535.396.003	5.401.052.000	5.291.938.711	209 98
3.	Amortizacija	516.537.080	1.166.248.000	1.212.383.882	235 104
4.	Dohodek (1-2-3)	2.212.453.769	4.532.700.000	4.256.230.921	192 94
5.	Obveznosti iz dohodka	582.124.312	1.275.000.000	1.287.994.936	221 101
6.	Čisti dohodek (4-5)	1.630.329.457	3.257.700.000	2.968.235.985	182 91
7.	Za osebne dohodke	1.011.598.067	2.220.000.000	2.189.003.113	216 99
8.	Za sklade (6-7 ali 10+11+12+13)	618.731.390	1.037.700.000	779.232.872	126 75
9.	Izguba	-	-	-	-
10.	Za poslovni sklad	426.982.517	531.664.200	569.081.851	133 107
11.	Za rezervni sklad	78.927.220	168.345.600	147.469.564	187 88
12.	Za sklad skup.por.-prosti del	64.574.787	235.000.000	-	-
13.	Za sklad skup.por.-stanov.del	48.246.865	102.700.000	62.681.457	130 61
14.	Povprečno število zaposlenih	748	717	725	97 101
15.	Povprečni neto OD	113.471	-	245.129	216 -
16.	Izpl.sred.skup.por.-prosti del	-	-	-	-

POSLOVNI USPEH GOZDNEGA GOSPODARSTVA NOVO MESTO od 1. jan. — 30. sept. 87 (po temeljnih organizacijah)

Zap. št.	Elementi	SKUPAJ GG	TOZD NOVO MESTO	TOZD STRAŽA	TOZD PODTURN	TOZD ČRMOŠNJICE	TOZD ČRNO MELJ
1.	Celotni prihodek	10.760.553.513	954.702.194	1.355.161.237	1.553.052.565	1.102.010.586	823.591.475
2.	Mater.stroški + biol.am.ZS	5.291.938.709	413.937.942	476.961.052	457.284.436	462.995.130	296.669.097
3.	Amortizacija + biološ.amor.DS	1.212.383.882	133.262.632	210.354.939	297.481.401	226.823.685	130.488.935
4.	Dohodek (1-2-3)	4.256.230.921	407.501.620	667.845.246	798.286.728	412.191.771	396.433.443
5.	Obveznosti iz dohodka	1.287.994.936	138.319.910	163.303.454	264.334.532	126.246.060	119.070.324
6.	Čisti dohodek	2.968.235.985	269.181.710	504.541.792	533.952.196	285.945.711	277.363.119
7.	Za osebne dohodke	2.189.003.113	244.031.603	278.078.074	259.034.222	212.825.894	254.639.804
8.	Za sklade (skupaj)	779.232.872	25.150.107	226.463.718	285.917.974	73.119.817	22.723.315
9.	Izguba	-	-	-	-	-	-
10.	Za poslovni sklad	569.081.851	2.342.314	192.498.452	244.706.645	51.583.805	594.777
11.	Za rezervni sklad	147.469.564	16.300.065	26.713.810	31.931.469	16.487.671	15.857.338
12.	Za sklad skup.por.-prosti del	5.604.553	-	-	-	-	-
13.	Za sklad skup.por.-stanov.del	57.076.904	6.507.728	7.251.456	7.279.860	5.048.341	6.271.200
14.	Povprečno število zap.na kon.mes.	725	90	89	89	68	85
15.	Povprečni neto OD	245.129	227.697	246.591	249.691	245.078	242.542

Zap. št.	Elementi	TOZD TR.IN GR.	TOZD VRT.IN HORT.	TOK NOVO MESTO	TOK ČRNO MELJ	TOK TREBNJE	DSSS
1.	Celotni prihodek	1.272.671.795	253.055.147	1.327.670.461	1.008.527.930	638.179.212	471.930.911
2.	Mater.stroški + biol.am.ZS	705.441.303	142.439.888	1.012.787.634	731.654.242	445.262.954	146.505.031
3.	Amortizacija + biološ.amor.DS	134.930.326	7.475.678	12.468.217	13.427.769	21.124.164	24.546.136
4.	Dohodek (1-2-3)	432.300.166	103.139.580	302.414.610	263.445.919	171.792.094	300.879.744
5.	Obveznosti iz dohodka	130.329.027	25.367.824	97.043.068	76.753.389	64.641.177	82.586.171
6.	Čisti dohodek	301.971.139	77.771.756	205.371.542	186.692.530	107.150.917	218.293.573
7.	Za osebne dohodke	252.406.127	75.640.658	188.156.285	121.829.782	104.269.680	207.090.984
8.	Za sklade (skupaj)	49.565.012	2.131.098	17.215.257	64.862.748	2.881.237	11.202.589
9.	Izguba	-	-	-	-	-	-
10.	Za poslovni sklad	25.687.854	-	247.083	51.420.921	-	-
11.	Za rezervni sklad	17.292.007	389	12.096.584	10.537.837	252.394	-
12.	Za sklad skup.por.-prosti del	-	-	-	-	-	5.604.553
13.	Za sklad skup.por.-stanov.del	6.585.151	2.130.709	4.871.590	2.903.990	2.628.843	5.598.036
14.	Povprečno število zap.na kon.mes.	74	28	63	42	35	62
15.	Povprečni neto OD	265.949	219.198	235.062	228.422	237.864	279.753

prihodkov s tujega trga je manjši (106 odst.), povečali pa so se materialni stroški (za 120 odst.). Dohodek se je povečal za 115 odst., akumulacija pa je v primerjavi z njim zaskrbljujoče nizka, od lani se je povečala le za 46 odstotkov. V zvezi s tem je tudi zelo omejena investicijska dejavnost, ki se zmanjšuje, saj znaša porast po nominalni vrednosti le 84 odstotkov, kar je, upoštevajoč inflacijo, močno nazadovanje. Zmanjšanje investicij pomeni zastoj, če ne celo nazadovanja gospodarstva.

Rast osebnih dohodkov je večja od rasti dohodka (dohodek 115 odst., OD 122 odst.). Povprečni neto mesečni osebni dohodek v devetih mesecih je znašal 211.950 din. Povprečni osebni dohodki v oktobru pa so že znatno večji, saj so se po končani veljavnosti intervencijskega zakona o delitvi dohodka in osebnih dohodkov znatno povečali tako v gospodarstvu kot v družbenopolitičnih skupnostih, bankah, zavarovalnicah in delovnih skupnostih sivo. Pri prvih je skok znašal 16 odst. povprečno (ker so v nekaterih panogah s povečanjem zakasnili in še ni upoštevano), v gospodarstvu pa od 49 do 57 odstotkov. Kot je videti, so nekateri zgrabili inflacijskega bika za roge manj, drugi pa bolj odločno.

3.170 zaposlenih na našem območju dela z izgubo. Na seznamu tistih, ki imajo izgubo, je v treh občinah 16 delovnih organizacij oziroma tozdov. V občini Metlika ni podjetja z izgubo. Skupni znesek izgub je 6372 milijonov, od tega v občini Novo mesto 3.748, v Trebnjem 1595 in Črnomlju 1029 milijonov dinarjev. Največjo izgubo izkazuje Elektro Ljubljana, tozd Elektro Novo mesto

— 1103 milijone, na drugem mestu pa je z 917 milijoni Novoles, tozd Tovarna ploskovnega pohištva. Tako

je stanje z izgubami po obračunu za tričetrt leta. Ob koncu leta bo spisek verjetno manjši in tudi imena na njem

najbrž ne bodo ista. Vprašanje je, kako bodo vplivali pravkar sprejeti intervencijski ukrepi.

POSLOVNI USPEH PO 9 MESECIH LETA 1987

Vir: Podatki SDK Novo mesto in 9-mesečni obračun GG Novo mesto

	Gozdno gospodarstvo		Novo mesto		Podatki 1986		SDK za občina Črn.let. l.m.Tr.		Delež GG v regiji odst.
	1986 I.-IX.	1987 I.-IX.	87 % cel. prih.	% cel. prih.	1986 I.-IX.	1987 I.-IX.	87 % cel. prih.	87 % cel. prih.	
celotni prihodek	5.264	10.760	204	100	362.848	769.609	212	100	1,4
porabljena sredstva	2.535	5.292	209	49	282.725	597.576	211	78	0,9
amortizacija	516	1.212	235	11	11.873	29.907	252	4	4,0
dohodek	2.212	4.256	192	40	80.354	172.451	215	22	2,5
čisti dohodek	1.630	2.950	182	28	54.179	113.288	209	15	2,6
za osebne dohodke	1.011	-2.139	216	20	29.342	68.229	228	3	3,2
za poslovni sklad	427	559	133	5	8.507	10.665	125	1	5,3
povprečno število zaposlenih	748	725	97		34.736	35.768	103		2,0
povprečni mesečni osebni dohodek v N-din	113.471	245.129	216		95.322	211.950	222		

Osebnih dohodki GG: oseb. doh. v regiji = 115,6 : 100

PRODAJA NEPREDELANIH GOZDNIH-LESNIH SORTIMENTOV V PRVIH 9 MESECIH

	1987 leto			1986 leto			Indeksi		
	m3	prod. vrednost 000 din		m3	prod. vrednost 000 din		1:1 m3	2:5 cene	3:6 3:6 din
	1	2	3	4	5	6	7	8	9
1. Hlodi iglavcev	39.935	46.418	1.853.703	38.985	22.450	875.213	102	207	
2. Drogovi iglavcev	3.241	40.527	144.312	3.750	28.420	106.575	35	143	
3. Ostali les iglavcev	20.918	28.996	606.538	16.544	16.726	276.715	125	173	
4. Skupaj iglavci	64.281	40.298	2.604.553	59.279	21.071	1.258.503	103	191	
5. Bukovi hlodi	27.237	38.104	1.037.839	27.169	18.835	511.728	100	202	
6. Hrastovi hlodi	10.457	57.824	709.288	13.379	39.417	527.360	73	172	
7. Ostali hlodi	2.722	64.284	174.981	2.244	30.113	67.574	121	213	
8. Jamski les in drog.	3.704	38.297	141.852	3.036	17.342	52.650	122	221	
9. Skupaj teh. list.	44.120	46.707	2.060.713	45.828	25.297	1.159.312	77	185	
10. Prostorn. les	55.978	22.085	1.236.274	51.240	10.973	562.257	100	201	
11. VSE SKUPAJ	164.379	35.902	5.901.540	155.347	19.061	2.980.072	105	188	198

(Glej članek na 1. strani)

GOZDNOGOJITVENA DELA opravljena od 1. 1. do 30. 9. 1987

T O	Plan	POGOZDOVANJE		NEGA		REDČENJE		SKUPAJ
		Real	Op.p.	Sp.NS	Ml.GS.NS	I,II,pov.	HA	
01 TOZD NOVO MESTO	Plan 19,20 Real 7,77 % 40,5	342,28 224,81 65,7	150,00 66,00 44,0	511,48 298,58 58,4				
02 TOZD STRAZA	Plan 23,35 Real 10,33 % 44,2	163,55 165,30 101,1	334,79 220,44 65,8	521,69 396,07 75,9				
03 TOZD PODTURN	Plan 32,04 Real 15,66 % 48,9	175,65 185,94 105,9	139,25 83,92 60,3	346,94 285,52 82,3				
04 TOZD ČRNOMELJ	Plan 10,08 Real 6,02 % 59,7	138,00 128,20 92,9	121,20 59,80 49,3	269,28 194,02 72,1				
05 TOZD ČRNOMELJ	Plan 23,79 Real 19,16 % 80,5	261,10 225,66 86,4	227,25 134,52 59,2	512,14 379,34 74,1				
13 TOK TREBNJE - SLP	Plan 2,58 Real 0,40 % 15,5	35,50 13,55 38,2	44,70 23,70 53,0	82,78 37,65 45,5				
SLP	Plan 111,04 Real 59,34 % 53,4	1116,08 943,46 84,5	1017,19 588,38 57,8	2244,31 1591,18 70,9				
11 TOK NOVO MESTO	Plan 35,76 Real 39,73 % 111,1	444,73 371,02 83,4	115,40 63,90 55,4	595,89 474,65 79,7				
12 TOK ČRNOMELJ	Plan 48,95 Real 12,42 % 25,4	399,20 278,41 69,7	430,40 272,03 63,2	878,55 562,86 64,1				
13 TOK TREBNJE	Plan 11,04 Real 4,70 % 42,6	142,35 43,28 30,4	112,20 83,48 74,4	265,59 131,46 49,5				
ZS	Plan 95,75 Real 56,85 % 59,4	986,28 692,71 70,2	658,00 419,41 63,7	1740,03 1168,97 67,2				
GG	Plan 206,79 Real 116,19 % 56,2	2102,36 1636,17 77,8	1675,19 1007,79 60,2	3984,34 2760,15 69,3				

PS: Površina pogozdovanja je ugotovljena iz števila posajenih sadik (2500 sadik/1 ha) in števila spopolnjenih sadik (1000 sadik/1 ha), razen pri TOZD Črnomelj, kjer so prikazani dejanski ha.

A O P

PROIZVODNJA IN ODKUP DO KONCA OKTOBRA 1987

	IGL.	TEHNIKA LISTAVCEV	GOLI	PROSTOR. LES	SKUPAJ
TOZD NOVO MESTO	načrt. m3 4.140 dosež. % 3.712 90	5.376 5.332 99	6.215 5.387 87	4.910 3.955 81	20.641 13.386 65
TOZD STRAZA	načrt. m3 10.000 dosež. % 10.988 110	5.956 3.772 64	7.378 6.418 87	3.200 3.649 114	26.474 24.827 94
TOZD PODTURN	načrt. m3 21.675 dosež. % 29.619 137	3.518 3.077 87	5.962 3.639 61	2.400 2.295 96	33.595 38.630 115
TOZD ČRNOMELJ	načrt. m3 13.241 dosež. % 13.005 98	6.912 6.508 94	6.122 6.146 100	3.720 3.338 90	29.995 28.957 97
TOZD ČRNOMELJ	načrt. m3 2.238 dosež. % 2.519 113	4.232 4.010 95	7.985 6.758 85	4.560 4.668 102	19.015 17.955 94
TOK TREBNJE-DRUŽB.	načrt. m3 811 dosež. % 625 77	325 154 47	471 292 62	697 577 83	2.304 1.648 72
SKUPAJ - DRUŽBENI	načrt. m3 52.105 dosež. % 61.023 117	26.259 22.853 87	34.133 28.640 84	19.487 18.482 95	131.984 130.998 99
TOK NOVO MESTO	načrt. m3 7.800 dosež. % 6.464 83	12.700 10.720 84	5.170 3.492 68	12.780 3.207 25	38.450 23.882 62
TOK ČRNOMELJ	načrt. m3 2.280 dosež. % 1.858 81	11.120 10.526 95	1.600 2.729 171	5.000 241 5	20.000 15.354 77
TOK TREBNJE	načrt. m3 1.900 dosež. % 1.356 72	3.950 3.863 98	750 582 78	3.450 1.316 38	10.050 7.127 71
SKUPAJ ZASEBNI	načrt. m3 11.980 dosež. % 9.688 81	27.770 25.109 90	7.520 6.803 90	21.230 4.764 22	68.500 46.364 68
SKUPAJ GG	načrt. m3 64.085 dosež. % 70.711 110	54.029 47.962 89	41.653 35.443 85	40.717 23.246 57	200.484 177.362 89

Plan in analize

7,5-odstotne obresti

Če imate 72 dinarjev, si kupite zemljo, kajti, če jih vložite v banko, boste čez leto z obrestmi imeli 80 din in kupili si boste lahko le še slabo četrtino zemlje. Račun sledi iz predpostavke, da je inflacija 180-odstotna, denar pa vam banka obrestuje po 7,5-odstotni obrestni meri. Seveda imate možnost svoj denar pri banki

vezati na tri mesece z višjo obrestno mero (131 odst.), toda nekaj denarja morate imeti vedno pri roki. Ne samo za zemljo, precej več morate imeti v banki kot vlogo na vpogled s 7,5-odstotnim obrestovanjem. Koliko je to, nam pove račun z zemljo.

Delavci tistih delovnih organizacij, ki imajo lastno interno banko, imajo

drugačno možnost. Tako npr. v Slovenijalesu svojim delavcem obrestujejo vloge na vpogled po 90 odstotkov, Emona po 70 odst. in prav tako Mercator vsem svojim kupcem (boni). KGP Kočevje, ki ima tudi interno banko, obrestuje vloge na vpogled po 45 odstotkov. V tej banki varčuje že več kot deset tisoč varčevalcev, po predpisih hranilno kreditne službe pa lahko varčujejo vsi občani in ne samo delavci in kooperanti.

Nam ostaja možnost, ki jo ponuja Mercator.

Novice iz tozda Gozdarstvo Novo mesto

— V zadnjih dveh mesecih sta se v tozdu zaposlil Matevž Maznik, gozdarski tehnik, ki je prišel iz JLA, in Franc Turk, sekač, ki je prišel iz toka Novo mesto.

*

Upokojili so se: Janez Lunder, sekač, Feliks Zabukovec, delavec na žagi, in Anton Žagar, sekač.

*

— Za jesensko pogozdovanje smo izkopal 75.000 sadik smreke, 9.000 sadik macesna, 5.000 sadik zelene duglazije in 1.500 sadik omorike. Delavci pri izkopu sadik niso bili zadovoljni z osebnim dohodkom, saj so kljub preseženi normi slabo zaslužili zaradi nizko vrednotenega dela.

*

— Dolgo načrtovana preložitev serpentini na gozdni cesti Vahta—Krvavi kamen pri logarnici Gorjanci je opravljena. Dela na preložitvi serpentine je opravil tozdz Transport in gradnje. Stroški preložitve so znašali nekaj več kot 3 milijarde starih din. Preložitev serpentini je bila nujna, saj v snegu pozimi skorajda ni bil možen odvoz lesa s težkimi kamioni.

*

— Letos so se srečali z Abrahamom naslednji delavci tozda: Ivan Bukovec, revirni gozdar v Radohi, Franc Drab in Ivan Turk, sekača v Radohi, Janez Novak, delavec pri gojenju v Radohi, ter Florjan Kastelic, žagarist na žagi Pogance. Navedenim tovarišem čestitamo ob njihovi 50-letnici in jim želimo še v naprej uspešno delo ter obilo zdravja. Enako kličemo še na mnoga leta tudi sodelavcu Francu Povšetu, vodji odprave, ki je septembra praznoval 60-letnico.

*

— Snežne padavine 14. in 15. novembra so bile zelo obilne na Gorjancih, kjer je zapadlo več kot pol metra snega, tako da smo morali orati na Trdinov vrh. Pohvaliti velja žičničarje, ki kljub snegu spravljajo les pod Trdinovim vrhom.

MIRKO BAJT

Proslavitev 100-letnice

Na sestanku, ki ga je sklical Zavod SR Slovenije za varstvo naravne in kulturne dediščine, so dali pobudo za primerno proslavitev 100-letnice izločitve pragozdov na Slovenskem in v Jugoslaviji.

Predstavniki VTOZD za gozdarstvo pri biotehnični fakulteti v Ljubljani, Inštituta za gozdno in lesno gospodarstvo Slovenije, Splošnega združenja gozdarstva, GG-jev Novo mesto in Kočevje, Ljubljanskega regionalnega zavoda za varstvo naravne in kulturne dediščine, Zavoda za

varstvo naravne in kulturne dediščine Novo mesto in Zavoda SRS VNKD so v razpravi podprli začetek priprav za primerno proslavitev prvega zavarovanja naravnih znamenitosti na ozemlju Slovenije.

Delo v iniciativnem odboru bo usklajeval Zavod SRS za varstvo naravne in kulturne dediščine.

Udeleženci so ugotovili, da je jubilej pomemben in ga je treba primerno zabeležiti v sredstvih javnega ob-

veščanja in v strokovnih krogih gozdarstva in varstva naravne dediščine.

Iz pregledanih virov ni znanih podatkov o točnejši letnici prve izločitve iz gospodarjenja in zavarovanja gozdov v Auerspergovih posestih. Iz znanih virov, (po Šivicu) je obdobje izločitve od 1887 do 1894 leta.

Na našem območju tozda Gozdarstvo Straža je zavarovan pragozd Pečka s površino 60,20 ha, ki bi ga bilo treba v glasilu na poljuden način predstaviti sodelavcem.

JERNEJ PIŠKUR, dipl. inž.

Zakaj in do kdaj tako?

Oktober letos smo prejeli na odpravno skladišče majhen tovor lesa, ki so ga pripeljali na kamionu z enoosno prikolico, seveda vse izmerjeno, zabeleženo na prevoznici, podpisano od revirnega gozdarja ter vozniška kamiona in predloženo v podpis manipulantu zbirnega skladišča, ki naj bi tako potrdil prejem lesa.

Manipulant je pogledal prevoznico in na njej prebral:

»Smrekovi hlodi, smrekov gradbeni les, nekaj malega smrekovega celuloznega lesa, hrastovi hlodi in nekaj malega goli ostalih trdih listavcev; vsega skupaj 11.07 m³«.

Pred podpisom pregleda še les in glej, kaj vidi!

Beljava na listavcih je pirava, poraščena z rumenimi gobami, vsi iglavci na čelu temno sivo rjavi s popolnoma črnimi lisami, obeljeni od lubadarja in mestoma prevrtani od lesarja.

Manipulant je odklonil podpis s pojasnilom, da bomo les prekrjili, izmerili in ugotovili kakovost. Odžagali smo kolobar na smrekovem hlođu in našli 3/4 preseka gnilega in razpadajočega.

Izmerili in presortirali smo listavce, našli nekaj razlik in manka, presortirali iglavce v celulozni les.

Katera pot bi bila prava?

Nekega dne v začetku 10. meseca letos, mi je manipulant pri kamionu dal v podpis dva dni staro prevoznico, na kateri je napisal 19 m³ lesa, čeprav je navedel tri sortimente iglavcev in 4 m³ goli listavcev.

Odklonil sem podpis s pojasnilom, da ne more biti na kamionu 19 m³, če je bila naložena taka zmes.

Ni pomembno, kakšna količina je bila potrjena, saj imamo s tem dobaviteljem veliko prometa, pa se nenamerne napake izravnavajo.

K pisanju me je spodbudilo vmešavanje voznika, ki je trdil, da je bilo na kamionu toliko lesa, kolikor je manipulant napisal in dodal, da bo treba napraviti svoje skladišče, pa bo red.

Morda bi bil red? Morda bi lahko pisali količino po želji in potrebi? Če bi bilo ob koncu leta na skladišču preveč ali premalo lesa, tako ni pomembno?

Saj res! Morda bi lahko vsak dobavitelj ustanovil tudi svoje prevoznništvo?

JURIJ MUHIČ

Škoda povzročena s površnim prevzemom

S prodajnimi cenami smo pomnožili na prevoznici napisane količine in z istimi cenami dejansko ugotovljene količine. Razlika med obema zneskoma znaša v škodo GG Novo mesto 99.930 din ali 17 odst. prodajne cene pripeljanega lesa.

Tako ostane dobavitelju za stroške gospodarjenja, biološko amortizacijo in prevoze le še 13 odst., kar je vsekakor premalo. Od tod tudi očitki, da smo predragi.

Opisal sem samo en primer, ki je prej pogost kot osamljen, in prav zato toliko bolj zaskrbljujoč.

JURIJ MUHIČ

Kadrovske novice

— Matevž Maznik (TOZD Gozdarstvo Novo mesto) in Igor Movrin (TOK Gozdarstvo Črnomelj), gozdarska tehnika, sta 17. novembra 1987 opravila, po ponovitvi, strokovni izpit. Obema čestitamo!

— 5. decembra 1987 opravljata strokovni izpit gozdarska tehnika Roman Zaletelj in Jože Boben, oba TOK Gozdarstvo Novo mesto, 9. decembra pa Borut Tavčar, dipl. inž. gozdarstva, TOZD Gozdarstvo Straža.

LADO JAVORNIK



Udeleženci na obisku v Gorskem kotarju. (Foto: inž. Janez Blažič)

Obisk pri gozdarjih onkraj Kolpe

(Vtisi z ekskurzije našega dita v Gorski kotar in na otok Krk)

Naši gozdarji, ki se vozijo med dopusti na morje skozi Delnice, so že dolgo časa, vselej, kadar je bilo govora o propadanju gozdov, pripovedovali o močnem sušenju jelke v Gorskem kotarju. Tudi pri nas se z jelko, kraljico naših gozdov, dogaja nekaj podobnega, zato nas je zanimalo, kaj so v tej zvezi ukrenili naši sosedje preko Kolpe. Tako ni bilo težko izbrati cilja letošnje strokovne ekskurzije dita, še zlasti ne, ker je bilo dogovorjeno, naj ne bo kam predaleč. Predhodnica našega Gozdnega gospodarstva, ki so jo sestavljali direktor inž. Jože Petrič, vodja razvojne tehnične službe inž. Tone Šepec in pisec ter vrstic kot predsednik našega strokovnega društva, se je že 19. avgusta v Delnicah pri GG-ju dogovorila glede obiska in okvirnega programa.

In tako se je 40 članov našega društva v dveh lastnih avtobusih 17. septembra navsezgodaj podalo na pot. Na mostu čez mejno reko pri Brodu na Kupi so nas pričakali naši gostitelji: direktor tozda za gojenje inž. Robert Crnkovič, njegov pomočnik Damir Močan in tajnica dita Delnice inženirka Valerija Vukelič, drugače referentka za gojenje pri istem tozdu.

Domačini se predstavijo

Zapeljali smo se v Delnice, kjer nas je v lepih poslovnih prostorih Sumarije Delnice še enkrat pozdravil predsednik dita gozdarstva in lesne industrije Delnice, sekcije gozdarjev inž. Boško Pleše, ki je obenem tudi direktor tukajšnjega obrata za izkoriščanje gozdov. Povedal nam je, kako je pri njih organiziran dit in GORANSKO PRIMORSKO ŠUMSKO GOSPODARSTVO Delnice. Šele sedaj smo

dobili pravo podobo tega velikega podjetja, ki sega prav do Plitvic, zjema še otoke Krk, Rab in Pag in je v tej obliki od leta 1985.

Delovno organizacijo sestavlja 19 temeljnih organizacij, organiziranih po funkcionalnem principu, in sicer:

7 tozdov za gojenje in zaščito gozdov,

7 tozdov za izkoriščanje gozdov,
2 tozda za gozdno gradbeništvo,
2 tozda za prevoz lesnih sortimentov,

1 tozd za gospodarjenje z gozdovi na Krasu,

1 delovna enota za opravljanje strokovnih in administrativnih del. Vseh zaposlenih je 3200.

Osnovni podatki o gozdarstvu so naslednji: gospodarijo z 230.000 ha gozdov, od tega je 206.000 ha (89,5%) v družbeni lasti in 24.000 ha (10,5%) v zasebni. Lesna zaloga znaša 235 m³/ha. V družbenem sektorju znaša 246 m³, v zasebnem pa 150 m³.

V družbenih gozdovih predstavlja jo iglavci 51. odst. lesne zaloge. Med njimi je zastopana jelka z 88 odst. Pri

listavcih pa je 85 odst. bukve. Pestrost rastlinskih združb je velika, saj jih je kar 20. Najbolj razprostranjena je združba *Abieti-fagetum illyricum* MT, ki pokriva 50 odst. površine. Na leto posekajo 955.000 bto m³lesa in pogozdijo 152 ha v enostavni ter 280 ha v razširjeni biološki reprodukciji.

Po tej kratki predstavitvi smo se odpeljali v gozd. Med seboj smo se dogovorili, da bo o tem, kaj smo videli na mehaniziranem skladišču v Lučicah, pisal inž. Kure, o sušenju jelke pa inž. Turk in inž. Štublar, ki sta sodelovala tudi pri popisu umiranja gozdov pri nas.

Dogodek iz NOB

Okoli 14. ure smo prišli na Matič Poljano, na višini 1030 m ležečo dolino. Obkrožajo jo 1300 m visoki hribi Velike Kapele. Teren je popolnoma raven, poraščen le s travo. Rekel bi, da je ta 2,5 km dolga in 0,5 km široka dolina zelo primerna za živinorejo. Toda nikjer ni bilo niti tu niti drugje v Gorskem kotarju videti kakšne krave ali ovce. Pač pa smo zvedeli, da so pred leti tu zelo uspešno pridelovali semenski krompir za Nizozemsko. Plačevali so ga po 1 dolar za kg.

No, sem nismo prišli samo zaradi ogleda izgubljenih priložnosti v kmetijstvu, ampak zaradi dogodka iz NOB. O tem nam je obširno govoril domačin Rade Mrvoš, upokojeni admiral, ki nas je pričakal pri spomeniku.

V noči od 19. na 20. marec leta 1944 se je na tem mestu dogodila tragedija, ko je zaradi hudega mraza in izčrpanosti umrlo 26 borcev II. brigade XII. Primorsko goranske divizije. Ti so zaradi umika pred sovražnikom zvečer krenili iz Drežnice na



Spomenik mrkopalskim junakom. (Foto: inž. Janez Blažič)

(Nadaljevanje na 48. strani)

20 km dolg pohod do Mrkoplja. Le 2,6 km daleč od cilja pa se je v globokih snežnih zametih dogodila tragedija. Zanimivo je, da je večina žrtev bila iz krajev ob morju, domačini Gorani so teh razmer bolj vajeni. V spomin na umrle borce so tu vsako leto smučarske tekme v tekih, biatlonu in maratonu. Šolska mladina se udeležuje še literarnega natečaja. Vseh udeležencev je okoli 7000, od tega je 90 odst. mladih.

O tem in onem iz gozdarstva

Malo pred Delnicami smo prečkali glavno cesto, nekdanjo staro Luzziانو, in se napotili v smeri proti Črnemu Lugu in narodnem parku Risnjak. V gostišču, ki se že nahaja v parku, so nam gostitelji pripravili kosilo. Rezervata si nismo ogledali, obljubili pa smo, da pridemo kdaj drugič. V prospektu smo prebrali, da je najvišji vrh narodnega parka 1528 m visoki Risnjak. V območju parka izvira tudi mejna reka Kolpa. Risnjak je izbran za narodni park zato, ker ima vse možnosti, da se njegova priroda, neživa in živa, v celoti zaščiti in očuva v smislu strogega rezervata.

Med kosilom, ki se je zavleklo do pol šeste ure popoldan, se nam je pridružil tudi inž. H. Jakovac, profesor na zagrebški gozdarski fakulteti. Ta nas je kasneje popeljal do poskusnega objekta fakultete v Zalesini. To je prijeten dom, kjer prebivajo študentje in profesorji v času terenskih vaj. Leži tik ob glavni cesti, okoli 15 km oddaljen do Delnic. Odložili smo prtljago, ker je bilo dogovorjeno, da bomo tu prespali.

Večerjo smo imeli v lovskem domu v Delnicah. Omenil bi ga tudi za-



Partizanski veteran govori o mrkopski tragediji. (Foto: inž. Janez Blažič)

to, ker ta lepi gostinski objekt B kategorije, spada pod delniški tozd Gojenje in varstvo gozdov. Bajе nima več izgub, odkar je pod gozdarji.

S kolegi iz Delnic smo izkoristili te ure tudi za obširne razgovore in primerjavo, kako je pri nas in pri njih. Niso se mogli načuditi temu, da ima dit Gozdarstvo Novo mesto samo tri kolegice gozdarske stroke. Pri njih je žensk zelo veliko, najbrž tudi zato, ker je v Delnicah gozdarska srednja šola. Direktorja obeh tozdov sta hvallila žensko uspešnost pri delu in celo izjavila, da imata za sodelavca rajši žensko kot moškega. Verjetno teh komplimentov ženskemu spolu ni izgovoril le zaradi prisotnosti simpatične inženirke Valerije, ki je res dobro

opravila svojo zadolžitev. No, povedati je še treba, da gozdarke delajo tudi v administraciji.

Dolgo smo se poslavljali od prijaznih domačinov.

Turizem za gozdarje

Naslednji dan po zajtrku, predno smo vstopili v avtobusa, nam je prof. Jakovac povedal še nekaj podatkov o šolskem učnem objektu Zalesina. V tamkajšnjih gozdovih, s katerimi upravlja fakulteta, dobijo študenti praktično znanje o gospodarjenju v prebiralnih gozdovih. Podobnih šolskih objektov po raznih predelih Hrvaške ima zagrebška fakulteta pet. Študenti tekom študija preživijo na

takih vajah skupaj 120 dni, ki se jim štejejo v pripravniški staž. Ne bi bilo slabo, če bi tudi naša fakulteta imela kaj podobnega.

Cilj drugega dne ekskurzije je bilo mesto Krk na istoimenskem otoku. Nekaj km pred Grobnikom nad Reko se je desno odcepila 8 km dolga cesta na smučarsko rekreativni center Platak. Odpeljali smo se tja, vendar sedaj poleti ni bilo kaj veliko videti. Hotel je bolj zapuščen, zgodaj spomladi pa je drugače. Pričakovanega lepega razgleda tudi ni bilo. Našo pozornost so vzbudila lepa, zdrava bukova drva, ki so jih tovarnjaki brez prikolic vozili v dolino.



Umiranje gozdov, zlasti jelke na območju Gorskega kotarja



Gozdarski inženirki iz Delnic sta s svojimi pojasnili prispevali k uspešni strokovni predstavitvi gozdov Gorskega kotarja. (Foto: inž. Janez Blažič)

Na Reki smo obrnili in ob obalni cesti opazovali glavne onesnaževalce okolja in povzročitelje vsega zla v tem smislu, ki so se razvrstili kar eden za drugim: ladjedelnica Viktor Lenac, rafinerija nafte INA v Urinu, koksarna v Bakru, Titova ladjedelnica Kraljevica, v Omišlju na Krku pa INA Petrokemija.

Pred vstopom na most sta šoferja ustavila in dobršen del udeležencev se je peš podal po njem na 1500 m dol-

go pot čez ožino na otok Krk. Nisem opazil, da bi bili naši fantje na najvišji točki Titovega mostu preveč zgovorni. Zgovornost se je povrnila šele takrat, ko smo se malce odžejali iz tekočih zalog, ki jih je vozil s seboj avtobus. Precej je bilo tudi šal na račun hudo strupenega pajka, črne vdove, ki se je prav tu spet pojavil. No, panike ni bilo. Modro je ugotovil tisti, ki je rekel, da ima na Krku toliko Novomeščanov vikend hišice, pardon, stanovanjske hiše, da bo prej pičil koga drugega, ne pa nas, nekajurne obiskovalce.

Glavno mesto otoka me je zelo presenetilo. Pričakoval sem staro, zanikrno ribiško naselje, prišli pa smo v lepo urejeno turistično mesto s številnimi novimi vilami. Verjetno je ves ta razmah povzročil novi most, ki je otok spremenil v polotok.

Zaključek uspele ekskurzije je bil na povratku v Severinu, še na hrvaški strani, tik na pragu naše Bele krajine.

Slavko Klančičar, dipl. inž.

Po ogledu skladišča v Lučicah smo nadaljevali pot proti Gornjemu Jelenju. Že iz avtobusa smo lahko videli veliko število hirajočih jelk z osutimi in presvetljenimi krošnjami v različnih fazah propadanja. Že obeljene in od sonca ožgane sušice mogočnih jelk stojijo kot ogromni nagrobni spomeniki, posejani po pobočjih, in opozarjajo, da se v gozdovih Gorskega kotarja, ki so bili nekaj pojem zdravega in mogočnega gozda, dogaja nekaj strašnega.

V gospodarski enoti Fužine so nam podrobneje prikazali ta problem. Menijo, da onesnaženje okolja ni edini vzrok za umiranje gozdov na tem področju. Vodja tozda za gojenje gozdov nam je navedel še nekaj možnih vzrokov.

Gozdnogospodarska enota Fužine, ki je najbolj prizadeta in kjer predstavljajo etat samo slučajni pripadki, leži na robu areala jelovo-bukovih gozdov. Morje je oddaljeno le 11 km zračne črte in se sprememba klime pozna v zmanjšanju količine padavin. Rob areala jelke se je v preteklosti stalno pomikal proti notranjosti masiva.

V ne tako oddaljeni preteklosti so tu obstajale po lastništvu tri kategorije gozdov: fevdalna posest, posest privatnih vaških zadrug in državnih gozdovi.

V fevdalnih in gozdovih zadrug so gospodarili bolj ekstenzivno. Akumulirali so lesne zaloge (700 do 800 m³/ha), sekali so predvsem bukev. Delež jelke v sestojih se je sčasoma povečeval od 1860. do 1907 leta s 33 odst. na 58 odst, do 1920 pa na 66

odst. tako so nastali bolj ali manj čisti sestoji jelke z velikimi zalogami, toda z zmanjšano obrambno močjo in s pomanjkljivim naravnim pomlajevanjem. Nastopil je obrat, ko se je začela pomlajevati bukev pod zastorom starih jelk. Zaradi pomanjkanja nege v preteklosti predstavlja ta mlajša bukev večkrat nekakšen slab polnilni sloj v sestojih čiste jelke.

Še dodatno škodo v sestojih je povzročilo gospodarjenje strogo po principih in teoriji prebiralnega gozda v času po nastanku te teorije in še nekaj časa po vojni. Struktura sestojev namreč ni bila prebiralna, temveč enodobna.

Stanje v bivših državnih gozdovih, kjer se je bolj intenzivno gospodarilo, je bilo bolje. Sestoji so imeli manjšo lesno zalogo in večje število drevesnih vrst (jelka, bukev, smreka, javor).

Čisti jelovi sestoji so manj odporni. Pojavile so se gradacije jelovega molja. Zlasti leta 1969 so bile velikanske poškodbe. V tem času so sestojke kemično tretirali s pomočjo letal in tako zmanjšali število škodljivcev, a presvetljene krošnje so ostale.

Poškodbe zaradi onesnaženja zraka in kislih padavin

Termoelektrarna Plomin I je oddaljena 40 km zračne črte, rafinerija v Bakru pa 12 km. Kaže se še nova nevarnost za gozdove, če bo zgrajena TE Plomin II.

Posledica vseh teh okoliščin je sedanje stanje gozdov. Sušenje jelke, padec prirastka, izredno velik delež sanitarne sečnje, slabša kakovost hlovine jelke, težave pri naravnem pomlajevanju.

Nadaljnji razvoj bodo pokazali periodični popisi umiranja gozdov (prvi izveden letos).

Težave pri gospodarjenju so narokovale tudi spremembo gozdnogojitvenega obrata, in sicer skupinsko postopno gospodarjenje. Začeli so z obnovo na manjših površinah, kjer je prirastno in zdravstveno stanje sestojev najslabše. Pomanjkljivo naravno obnovo so nadomestili z umetno obnovo. Tako so pred 20 leti začeli s končnimi poseki na manjših površinah — krogih s premerom dveh drevesnih višin, da bi ohranili gozdno mikroklimo. Te površine so zasadili z iglavci, smreko, jelko, duglazijo in macesnom. Kasneje so zmanjšali izbor na smreko in jelko. Po robovih se razvija naraven mlaj jelke, bukve in javorja. Lepe naravne skupine bukovega mlaja negujejo bukev se vrača po dobi čistih jelovih sestojev.

Zelo skrbijo za varstvo nasadov, zlasti jelka je ogrožena zaradi divjadi. V zadnjem času pa imajo velike težave s polhi, ki z obročkanjem poškodujejo zlasti smreke v nasadih.

Vili Turk, dipl. inž.



Črnomaljšci, dobro razpoloženi, pri sosedi. (Foto: inž. Janez Blažič)



Razkladanje s kamiona s prikolico. Na delu desettonski mostni žerjav centralnega mehaniziranega skladišča. Lučice — Delnice. (Foto: inž. Janez Blažič. Tekst: J. Kure)

Mehanizirano skladišče Lučice

V okviru prvega dne ekskurzije 17. septembra 1987 je bil tudi ogled mehaniziranega skladišča Lučice.

Za potrebe dodelave lesa iglavcev si je Goransko primorsko šumsko gospodarstvo Delnice zgradilo centralno mehanizirano skladišče (CMS) Lučice, ki leži le nekaj km južneje od Delnic. Z obratovanjem je začelo 1984 leta, torej obratuje redno že četrto leto.

Ob normalnih razmerah gospodarjenja jim zadostuje za velik del njihove dodelave, saj je načrtovano na letno zmogljivost do 120.000 m³.

Zaradi velike povprečne debeline hlobov, (ni malo takih, ki imajo povprečni premer tudi od 50 do 100 cm), so vgradili lupilni stroj Nicholson A-2-44. Lupilni stroj Nicholson A-2-44 je kanadske izdelave, dovolj robusten, z lupilnimi noži na stisnjen zrak in z razponom delovanja od 12 do 112 cm.

Še nekaj zanimivih podatkov.

Les, ki prihaja na CMS, je pretežno v obliki dolge oblovine (okrog 8 pa tudi do 12 m). Krajši (4 m) so le hlobo, ki jih zaradi debeline in teže ni bilo moč pustiti daljših.

Povprečni premer pripeljane oblovine (vključno jamski in celulozni les) znaša 38 cm, povprečna prostornina pa 0,67 m³.

Močno odebeljenim hlobov s korenovcem dajo nadmerno 1 m. To nadmerno pri krojenju na CMS odrežejo in gre za celulozo, čista dolžina hlobo, seveda s potrebno nadmerno, pa ostane še vedno najmanj 4 m.

Količino prepeljanega lesa na skladišče ugotavljajo s tehtanjem na 50-tonski tehtnici. Prostornino ugotavljajo na osnovi teže s pomočjo korekcijskega faktorja.

Tovornjake razkladajo z 10-tonskim mostnim žerjavom, ki ima 74 m široko območje dela (glej fotografijo). Kot rezerva za razkladanje jim služi čeljustni nakladač Ult 160.

Ker je zmogljivost lupilnega stroja zelo velika, opravljajo krojenje in razrez ter čeljenje pred lupilnikom na dveh linijah. V nasprotnem primeru bi to predstavljalo ozko grlo.

Po lupljenju vso žagarsko obloveno sortirajo po 2 cm debelinskih stopnjah v 32 predelkov. Od tu gre neposredno na žago.

Ob krojenju ugotavljajo s pomočjo optičnih merilnih naprav po metričnih sekcijah tudi prostornino olupljenega lesa. Tako vpišejo prostornino posameznih kosov in vso količino dnevno.

CMS zaposluje skupaj 21 ljudi, ki delajo v dveh izmenah.

Povprečni letni učinek CMS znaša od 70 do 90.000 m³ olupljene oblovine (leta 1986 90.000 m³).

Stroški dodelave na CMS znašajo okoli 4.500 din/m³.

Na zalogi imajo 95.000 m³ neobeljene oblovine, kar pomeni pri dnevni kapaciteti okoli 500 m³ en mesec obratovanja.

Napadlega lubja za sedaj še ne izkoriščajo za proizvodnjo lastne energije. Izvažajo ga v Italijo, kjer služi kot surovina za izdelavo briketov (toplotna energija).

Jože Kure, dipl. inž.

Dve obrobni v zvezi z ekskurzijo

Zaposlitev

Na večer pred odhodom na ekskurzijo smo kot že nešteto krat v poletnih dneh sedeli v običajni zasedbi, pri sosedu Frenku na pokriti terasi. Čakali smo, da bo Milena prinesla kavico. Frenk, ta marljivi človek, pa je med čakanjem še ružil in prebiral fižol, ki je letos zelo obilo obrodil.

Beseda je tekla o tem in onem, pa povprašam soseda Jožeta, kaj bo vzel s seboj, saj nas dva dni ne bo. Pri teh zadnjih besedah je gostitelj kar poskočil, hitro odložil košaro in prenehajal z delom. Začuden ga pogledam, Frenk, ki zna biti tudi humorist, pa:

»Spomnil sem se! Kaj pa bo mami ta čas, ko me ne bo, delala, če bom že jaz vse opravil.«

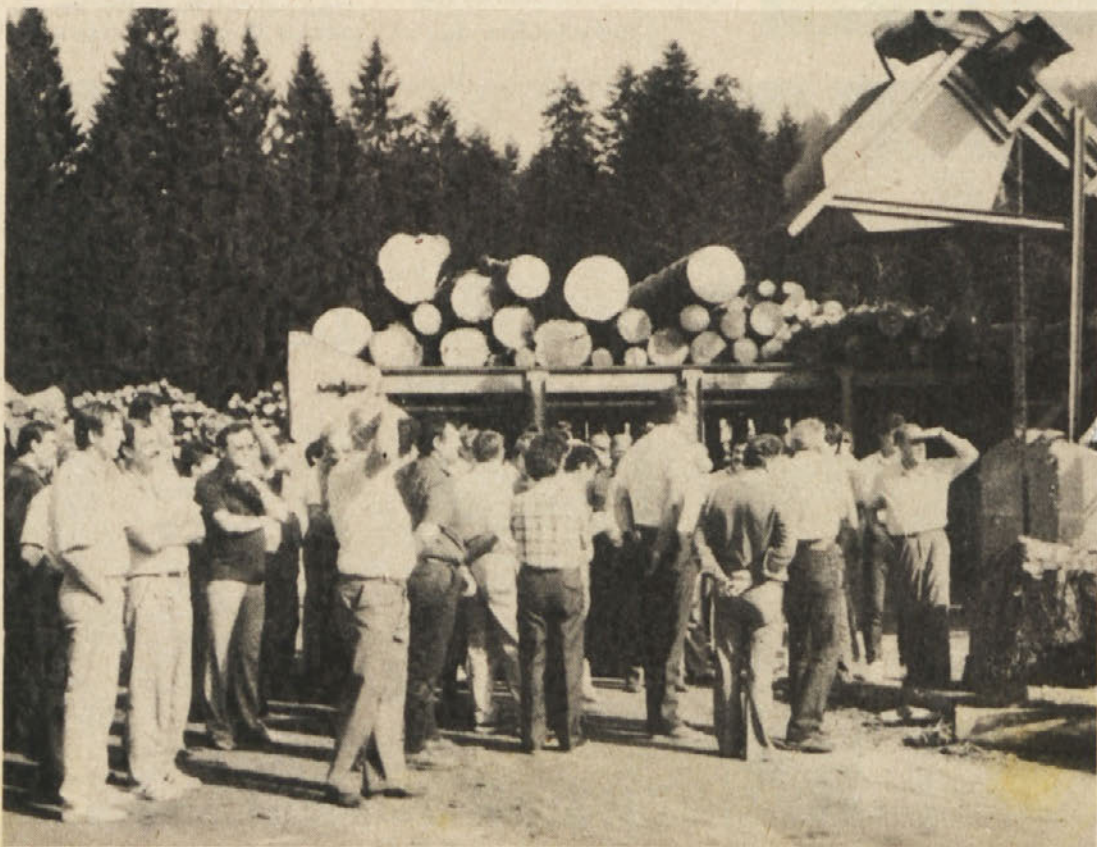
Dvounna zadolžitev

Tudi na ekskurziji mora biti red in disciplina, zlasti pri postankih. Po že ustaljeni navadi smo se dogovorili, naj vsak pazi na svojega soseda, da ne bi odpeljali brez njega. Lojzu, ki je kraljeval na zadnjih sedežih, pa sem rekel: »Ti imaš zadnji konec čez.«

Njegov kolega Janez pa je hitro dodal: »Pa glej, da boš pazil na aids.«

Slišal in zapisal:

Slavko Klančičar, dipl. inž.



Mrkopaljski gozd

V sestoji Rogorno, kjer so nas kolegi iz Gorskega kotarja seznanili s propadanjem jelke, mi je predsednik dita Slavko Klančičar naročil naj na naslednjem objektu zapišem zapažanja za naše gozdarsko glasilo.

Ob 13. uri smo po vožnji skozi bolj ali manj poškodovane sestojaje jelke prispeli na področje Šumarije Mrkopalj. Na programu smo imeli seznanitev z gospodarjenjem z gozdovi tega področja. Naša avtobusa sta se ustavila sredi dokaj vitalnega prebiralnega gozda. V primerjavi s predhodnim propadajočim sestojem jelke je bilo to veliko nasprotje (govorila nam je brhka, zgovorna gozdarka, ki je imela med nami precej občudovalcev).

Obrat gospodarji z 9143 ha gozdov, od tega z 8408 ha gospodarskih, 728 varovalnih in 7 ha gozdov s po-

sebnim namenom. Gozdovi so razdeljeni v 3 gozdnogospodarske enote: Bjelolastica, Široka Draga in Sungerški Lug. Ogleдали smo si odd. 16 v GGE Sungerški Lug blizu mesta Mrkopalj. Sestoj leži na valovitem terenu v n. v. 900 m. Matično podlago tvorijo jurski apnenci, na njej so se razvila globoka humozna tla z veliko vlage. Na tem področju pade okrog 2000 mm padavin. Srednja letna temperatura znaša 7°C, značilna pa je tudi visoka zračna vlaga. Tu dobro uspevata jelka in smreka, ki se tudi dobro pomlajujeta.

Prvi ureditveni načrt so sestavili leta 1956. Predpisan je bil previsok etat, zaradi česar se je sestoj prezgodaj pomladil. V zadnjem ureditvenem načrtu iz leta 1981 so gozdove razdelili na ekološko gospodarske tipe z različnimi cilji gospodarjenja.

Oddelek 16, so razvrstili v acidofilno skupino jelke z rebračo — (Blechno — Abietetum), ki spada med najproduktivnejše.

Podatki za odd:	jelke	smreke	Skupaj
Lesna zaloga m ³ /ha	165	130	295
%prirastka	1,8	2,0	1,9
Delež drevesnih vrst %	56	44	100

Struktura lesne zaloge po debelinskih razredih	jelka m ³ /ha		smreka m ³ /ha	
	jelka m ³ /ha	%	smreka m ³ /ha	%
11 — 30	44	26	57	43
31 — 50	47	49	50	39
nad 51	43	25	24	18

V tem E. G. T. (ekološko gospodarskem tipu) predpisana ciljna lesna zaloga 577 m³/ha z 90 odst. iglavcev in 10 odst. listavcev. Žal nam niso navedli izravnalne dobe.

Desetletni etat:	jelke	smreke	skupaj
m ³ /ha	24	22	46
intenziteta %	14,6	16,6	15,4

Načrtujejo skupinsko prebiralno sečnjo, hkrati žele sproščati kvalitetne skupine mladja. Akumulirajo prirastek in pospešujejo listavce. Na vprašanje o škodah po divjadi so odgovorili, da nimajo škod in da je populacija parkljaste divjadi v normalnih mejah.

Videli smo, da želijo v teh vitalnejših sestojih nadomestiti izgube v sestojih, ki hitreje propadajo. Žal pa so v propadajočem gozdu velike in v vitalnejšem majhne zaloge.

Brane Štublar, dipl. inž.

Srečanje knjigovodskih in administrativnih delavcev

Dne 5. septembra 1987 je bilo tradicionalno srečanje knjigovodskih in administrativnih delavcev, tokrat pri tozdu Gozdarstvo Novo mesto. Po obisku novih poslovnih prostorov, ki so bili dokončani leta 1986, smo si ogledali žago Pogance in pripadajoče prostore ob žagi, ki so bili nedavno dograjeni.

Po ogledu žage smo se odpeljali na Gorjance. Ustavili smo se na Vahti, kjer smo opazovali začetek izgradnje gozdne ceste Vahta—Kapa za tok

Gozdarstvo Črnomelj. Na Vahti smo zvedeli tudi o zelo uspešnih nasadih iglavcev, ki krasijo to področje. Potem smo si ogledali logarnico pri bivši tovarni in drevesnico nedaleč od nje, ki je zelo lepo urejena. Tu so nam gozdarji govorili tudi o problematiki gojenja, katerega obseg se zaradi krize v gozdarstvu nekoliko zmanjšuje, zaradi česar je slabša prodaja sadik gozdnega drevja.

Ob drevesnici smo nam gostitelji pripravili malico, da smo lažje nadal-

jevali pot mimo Gosposke proti Trdinovem vrhu. Tam smo si ogledali televizijski oddajnik in zgodovinske znamenitosti, predvsem porušeni cerkvi, katoliško in grkokatoliško. Zaključek srečanja je bil pri Miklavžu.

Vreme nam je bilo zelo naklonjeno, saj je bil lep poletni dan.

Predstavnikom tozda Gozdarstvo Novo mesto se najlepše zahvaljujemo za strokovno vodstvo in za gostinski del srečanja.

MILAN DRAGIŠIČ, dipl. oec.

Ob pričetku priprav na zборе in volilne seje

Usmeritve in stališča

za pripravo in izvedbo občinskih zborov osnovnih organizacij Zveze sindikatov in volilnih sej sindikalnih konferenc v tozdi, konferenc osnovnih organizacij ZSS v delovnih organizacijah, konferenc Zveze sindikatov v sozdi in izvolitev najodgovornejših nosilcev dolžnosti v občinskih, mestnih in medobčinskih svetih, občinskih in republiških odborih sindikatov dejavnosti ter v republiškem svetu Zveze sindikatov Slovenije.

Po 50. členu statuta Zveze sindikatov Slovenije pripravijo člani vsaki dve leti občni zbor osnovne organizacije, sindikalne konference tozdo, konference OO ZSS v delovnih organizacijah in sindikalne konference ZS v sestavljenih organizacijah združenega dela pa volilne seje. Organi Zveze sindikatov imajo svoje volilne seje, če je po 32. členu statuta potekel mandat nosilcev najodgovornejših dolžnosti v organih zveze sindikatov in če je potrebno, da na podlagi ocene zamenjajo tudi nekatere člane in dopolnjujejo svojo sestavo.

Na sejah na vseh ravneh, od osnovnih organizacij ZS do republiškega sveta ZSS, je potrebno kritično oceniti dveletno delo, predvsem pa to, kako smo uresničevali usmeritve organizacij in organov v svojem okolju, seveda ob upoštevanju kongresnih usmeritev ZS, in pri tem utrjevali in razvijali svojo ustavno in družbeno vlogo. V zvezi s tem bo treba kritično oceniti tudi našo organiziranost, kad-

rovsko usposobljenost, metode in načine delovanja, ki so odsev razmer in lovanja, ki so odsev razmer in vprašanj v okolju, v katerem delujejo organizacije in organi ZS. Delo je treba oceniti tako, da ugotovimo predvsem to, v kolikšni meri uveljavljamo metode in načine delovanja v ZS, opredeljene s statutom ZSS, konkretizirane v pravilih osnovnih organizacij ZS in konferenc ZS v ozdih, poslovnih dela organov ZS, in kakšna je učinkovitost in odgovornost pri ugotavljanju in uveljavljanju interesov delavcev, članov Zveze sindikatov.

Rokovnik priprav in izvedbe

— dogovor z OO ZSS in vodstvu konferenc ZS v ozdih o pripravah in izvedbi občinskih zborov in volilnih sej opravijo občinski sveti ZSS do 15. 10. 1987,

— občne zборе OO ZS in volilne seje sindikalnih konferenc v tozdi je treba izpeljati do 31. 12. 1987,

— volilne seje konferenc OO ZS v delovnih organizacijah in konferenc ZS v sozdi morajo biti do 20. 1. 1988,

— občinski, mestni sveti ZSS in občinski odbori sindikatov dejavnosti naj izpeljejo svoje seje do 20. 2. 1988,

— medobčinski sveti ZSS, ROS dejavnosti in RS ZSS morajo pripraviti svoje seje do 15. 3. 1988.

Volitve v OOZS

Novembra se izteče dveletni mandat članom IO OOZS DSSS. Prve priprave oziroma dogovarjanja o volitvah v OOZS smo začeli še meseca septembra na sestankih, ki smo jih imeli v zvezi z organizacijo nakupa ozimnice.

Na seji IO OOS DSSS 3. novembra 1987 so bili predlagani kandidati za novo vodstvo OOS pri DSSS, in sicer po delovnih skupinah, kakor imamo opredeljeno tudi v statutu OOZS DSSS, in to:

1. računovodstvo: 2 člana (Zdenka Ovniček, Ida Kirar)
2. plan + AOP: 1 član (Zvone Berkopec)
3. komerciala: 1 član (Primož Bobnar)
4. strokovne službe: 1 član (Jože Lukšič)
5. splošna služba: 2 člana (Stanka Bačar, Tone Kruh)

Za novega predsednika IO predlaga Primož Bobnarja, za namestnika pa Zvoneta Berkopca. Ta predlog je bil tudi v razpravi po delovnih skupinah.

Občni zbor in volitve OO DSSS bodo v petek, 27. novembra 1987, ob 11. uri v sejni sobi Gozdnega gospodarstva. Po končanem občnem zboru bo proslava za dan republike.

Janez Gašperšič

Novice iz Podturna

Šofer Jože Avguštin je že 6. maja pripeljal iz Maribora novi kombibus TAM 80, A 6. Stal nas je nekaj manj kot 10.000.000 din, novih seveda. Motor je nekaj močnejši kot pri starem, vozilo je modernejših oblik, na žalost pa nima posebnih vrat na šoferjevi strani.

Naše sodelavke Milena Čibej, Pavla Markovič in Milena Fink Bobaš so se 22. in 23. junija udeležile ekscurzije društva knjigovodskih delavcev iz Novega mesta. Obiskali so Dubrovnik in Lovčen.

Dne 24. junija je bil v Lukovem domu sestanek odbora podpisnikov o varstvu in obnovi spomenikov NOB v Rogu. Prisotni so potrdili zaključni račun za leto 1986 in sprejeli načrt dela za tekoče leto. Nekaj besed je padlo tudi v zvezi s pripravljajočim se zakonom o razglasitvi narodnega parka Rog. Poleg vodje tozda sta se od novomeških gozdarjev sestanka udeležila še direktor inž. Petrič in vodja razvojne službe inž. Šepec.

25. junija se je spet vrnil z daljšega popravila naš Timberjack. Zaradi stalno ponavljajoče se ene in iste napake je naš serviser Štefan Černjavič tokrat zamenjal dvotaktni motor s Perkinsovim. Torej takim, ki ga imajo običajno vsi Timberjacki. Upajmo, da bo sedaj stroj deloval brezhibno.

Za letošnjo javno licitacijo smo namenili naš stari kombibus TAM 60, A 6, in še starejši kombi IMV, ki je šel že drugič na licitacijo. Tokrat je bilo več sreče in kot so nas obvestili, sta bili obe vozili prodani.

Z 20. junijem je bil objavljen dolgoletni sodelavec Rudi Zamida, roj. 27. novembra 1930. V skladu s predpisi je kupil nekaj manjkajočih let delovne dobe in se upokojil. Rudi je bil nekoč sekač, potem dolga leta vzdrževalec cest, opravljal pa je tudi gojitvena dela. Zaradi zdravstvenih razlogov smo ga obravnavali kot invalida III. kategorije. Želimo mu še mnogo zdravih in zadovoljnih upokojskih let.

Novomeška UJV je v varnostni akciji 30. junija pregledala naš kontejner za razstrelivo in poslovanje z njim. Pripombe so napisali v zapisnik.

Inšpektorica biologinja Stana Hočvarjeva je 3. julija skupaj z občinskim inšpektorjem inž. Kruljcem pregledala sadike v drevesnici Rožek.

Približno 450 članov Partizana Jugoslavije iz vseh republik in pokrajin se je v dneh od 3. do 5. julija



Na Bjelajčevem sedlu leta 1973. (Foto: inž. Slavko Klančičar)

Na vrhu Roga

Za vse tiste, ki jim revir Rog ni ravno ožje delovno območje, je vsak obisk najvišjih predelov roškega pogorja doživetja zase. Bilo je sredi avgusta, ko se je naša manjša skupina po ogledu gradbišča nove ceste žaga Rog — Cinkov Rog in trasiranju bodočih vlak povzpela še nekaj metrov višje. Uživali smo v lepem razgledu, ki se je nudil očem. Sestoji okoli Podstenic so bili kot na dlani, v daljavi pa se je belilo Novo mesto z novimi predmestnimi stanovanjskimi bloki.

Letos opažamo pospešeno sušenje brestov zaradi holandske bolezni. Na žalost umirajo tudi tisti najdebelejši v odd. 60, v naravnem rezervatu. Tu smo pred leti v sedlu, na odličnih globokih tleh poleg debelih brestov zaščitili tudi orjaške javorje, ki skupaj s srebrenko (*Lunario redivivo*) v zeliščnem sloju predstavljajo posebno združbo. Sušijo se ravno najbolj zanimiva in posebej zaščitena drevesa, kot je brest z več vrhovi, katerega posnetek je v 3. številki Dolenjskega gozdarja iz leta 1985. Za slovo, saj ga bo letos gotovo pobralo, pa sta mu Joško in Alojz namerila 7,60 metra obsega. Najdebelejšemu in še vitalnemu javorju v bližini pa 4,60 metra.

Običajno smo se od tod prejšnja leta vračali s šopki srebrenke in z njimi razveseljevali naše žene in matere. Toda tokrat s suhim šopkom, tako primernim za v vazo, ni bilo nič. Vse rože je namreč popasla divjad. Po veliki količini iztrebkov sodeč, mora biti jelenov kar precej.

Vračali smo se skozi nasad javorja na Bjelajčevem sedlu. Tu se je leta 1972 pri pripravi tal smrtno ponesrečil sekač Peter Bjelajac. Dejstvo je,

da je takrat prvo leto divjad popolnoma obžrla vse sadike. Porezali smo jih do tal in na novo so bujno pognale. Pred tem pa so postavili zaščitno ograjo. Zanimiva je ugotovitev, da sedaj prevladujejo drugi, kasneje prirodno nasemenjeni javorji in jeseni, ki so v fazi letvenjaka. Divjad to'drev-

je neusmiljeno obžira in mu guli skorjo. Toda dreves je veliko in nekaj plemenitih listavcev bo gotovo ostalo.

Opazili pa smo še en pojav. Vse bukvje, tudi tiste največje, so bile sicer temno zelene, toda s čudno zgrbančenim (sfrkanim) listjem, kot da bi bilo poparjeno. Nekateri smo na njih opazili tudi listne uši in mano na podmladku. To pa je že posebna zgodba za naše čebelarje.

Slavko Klančičar, dipl. ing.

Evropska Ciglerjeva E-6 pešpot

Dit pri GG Novo mesto si je v svoj program dela zadal tudi nalogo, da skupina članov vsako leto prehodi po en odsek E-6 pešpoti.

Prvi organiziran obisk prelepe poti smo opravili leta 1984. Takrat smo sklenili, da se bomo pohodov redno udeleževali. Prehodili smo pot od Taborske jame, Želimelj, Iškega vintgarja do Krvave peči. Slikovita pot, speljana po grebenih in obrobju Ljubljanske kotline, je vse zelo pritegnila. Sprva smo z očmi sledili le znakom, s katerimi je pot obeležena, kasneje pa smo videli marsikatero naravno znamenitost, ki ni zabeležena v nobenem zemljevidu. Takrat smo šele spoznali, kako mora človek gledati na našo pravzaprav majhno, vendar z naravnimi znamenitostmi bogato deželo. Pokojni Milan Cigler, po katerem se del evropske pešpoti, ki je speljana od avstrijske meje do Jadrana, imenuje, je hotel vsakemu obiskovalcu poti pokazati skrite, vendar prelepe dele naše domovine. Na zaključku na Krvavi peči, smo si bili kljub 36 km dolgi poti enotni, da čimprej organiziramo naslednjo turo.

Šele letos se nam je posrečilo, da smo se zopet zbrali in nadaljevali s pohodom.

Start je bil pri Krvavi peči. Prehodili smo pot, dolgo čez 40 km. Cilj tega pohoda je bil — grad Snežnik.

Prelepa pokrajina, z nadmorsko višino okoli 600—700 m, je vse pohodnike navdušila. Malicali smo ob čudovitem Bloškem jezeru, naraslim z lokvanji. Vikendi nad njim so priča, kako »znamo« pri nas ohraniti naravne lepote. Od Nove vasi smo pot nadaljevali proti Staremu trgu. Ob precej hitri hoji smo kar pozabili na oznake ob poti. Nekaj časa smo študirali karto, ugotovili, katera pot je najboljša in čez uro negotove poti smo le prispeli v Stari trg.

Hladno pivo nam je prijalo kot že dolgo ne. Sklenili smo, da turo podaljšamo še za eno uro hoje do gradu Snežnik. Tukaj smo imeli srečo, da je bil muzej odprt in smo se tako seznanili še z zgodovino snežniškega gradu.

Ob prijetni utrujenosti smo sklenili, da letos poskušamo priti do morja. To pa zahteva še dva dni hoje prek Snežnika do Klane. Stane Pirc

sečalo v Novem mestu. V soboto, 4. julija, so bili na pohodu v Rogu. Obiskali so Bazo 20, grobišče G. Hrastnik in smučišče Gače. Na njihovi prireditvi istega dne dopoldan je v prikazu sekaških veččin (podiranje na balonček, kleščenje vej) nastopila naša trojica tekmovalcev, Domine in Silvo Krese ter Alojz Bobnar. Pomerili so se med seboj in spet je zmagal Domine.

Na naši prvi asfaltni gozdni cesti Podturn — Lukov dom se je pojavilo nekaj vzdolžnih razpok. Še v garancijskem roku je 8. julija izvajalec asfaltiranja SCT iz Ljubljane sedaj vse razpoke zalil z bitumnom. Upajmo, da bo ukrep učinkovit in namen dosežen.

Sodelavca dr. Lipoglavška, Igor Potočnik in Vlado Vilman, sta 16. julija nadaljevala z meritvami napora gozdnih delavcev sekačev, tokrat v odd. 13. Kot prvič je tudi sedaj sodeloval naš motorist Lojze Gorše.

V preteklih letih je delalo pri nas med počitnicami na obžetvah sadik tudi 30 in več šolarjev. Letos smo jih vzeli za ta dela le 12 in še ti so delali povprečno le 10 dni. Ostalo bodo obželi naši delavci, ker se bojimo, da jim bo sicer zmanjkalo dela, saj so že do sedaj posekali več kot 72 odst. za leto načrtovanega lesa.

Do konca julija smo v našem tozdu posekali:

iglavcev	19.047 m ³ (88% načrta)
hlođ. listavcev	2.721 m ³ (77)
goli	3.322 m ³ (56)
drv	1.897 m ³ (79)
skupaj:	25.987 m ³ (80% načrta)

Pogovor z gozdarjem Francem Janežem

V torek, 29. septembra 1987, smo učenci Osnovne šole Komandanta Staneta iz Dragatuša praznovali pionirski dan. Da bi ga čim lepše preživeli, smo se z avtobusi odpeljali proti Mirni gori.



DOLENJSKI GOZDAR

Glasiło izdaja delavski svet gozdnega gospodarstva Novo mesto — Odgovorni urednik ing. Janez Penca. Uredniški odbor: Mirko Bajt, Franc Bartolj, Tone Fabjan, ing. Jože Falkner, ing. Slavko Klančičar, Uroš Kastelic, Matija Mazovec, ing. Jernej Piškur, Janez Šebenik, Abgelbert Tesari.

Izhaja enkrat na mesec v 1100 izvodih. — Uredništvo: Novo mesto, Gubčeva 15 — Časopisni stavek; filmi in prelom DIC Novo mesto, TOZD Grafika; tisk Tiskarna Novo mesto.

Še nikoli doslej nismo do tega časa dosegli tako velik del načrtovanega. V avgustu smo iglavce sekali le kot slučajne pripadke.

V ponedeljek, 10. avgusta, je odšla sekat v tozd Črmošnjice skupina petih naših delavcev, sekačev, in sicer Karel Muhič, Jože Nose, Slavko Bučar ter Franci in Roman Avguštin. Črmošnjčani so v zaostanku, zato naj bi naši fantje v odd. 3 posekali 640 m³ iglavcev. Gre za drevje velikih prsnih premerov, tudi do 80 cm. Najdebelejše, sicer nekoliko nagnito, ki ga je medtem podrl Franci Avguštin, je imelo celo okoli 100 cm. Delavci se vozijo na delo od doma s kombijem. Dogovorjeno je, da les tudi spravimo. Zato sta se 21. avgusta podala tja s Timberjackom tudi Branko Avguštin in njegov začasni pomočnik Bojan Mavsar.

12. avgusta so bili naši gradbinci pri gradnji ceste Žaga Rog — Cinkov Rog že 600 m daleč. Z delom so pričeli šele 29. junija. V skupini, v kateri so vrtalci, miner in buldožerist, jih je skupaj z delovodjem samo šest.

Delavci gradbenega podjetja SCT, ki je prevzelo gradnjo restavracije, pod Bazo 20, so se letos najprej lotili gradnje velike betonske cisterne za vodo. 17. avgusta so odstranjevali opaže. Vsak dan dela 6 do 10 delavcev, ki tam tudi stanujejo, saj so na parkirišču pri Lukovem domu postavili več montažnih barak.

SLAVKO KLANČIČAR, dipl. inž.

Na poti pred začasnim grobom komandanta Staneta nas je pristržno pozdravil gozdar Franc Janež iz Črnomlja. Čestital nam je za naš praznik in nam pripovedoval o gozdu in tudi o divjadi, ki živi v teh gozdovih.

Pripovedoval nam je o vzdrževanju gozdov in odnosu človeka do gozdnih prebivalcev. Zastavili smo tudi nekaj vprašanj, na katera je tovariš Janež z veseljem odgovoril. Po kratkem razgovoru smo nadaljevali pot po lepi gozdni poti in prispeli v grapo, kjer je bil med vojno pokopan komandant Stane. Tovariš Janež je nadaljeval s pripovedjo o vojni. Z izbranimi besedami je govoril o najtežjih trenutkih, ko so ga kot 6-letnega dečka zaprli v rabsko taborišče, ki je bilo eno izmed največjih taborišč v Jugoslaviji. Najhuje je bilo, ko so ljudje umirali od lakote in žeje. Najbolj pa so trpeli otroci. Učenci smo k prvemu grobu položili šopek rož in počastili z enominutnim molkom spomin na komandanta Staneta.

Od tam smo pot nadaljevali proti vasi Planina. Ustavili smo se pred

hišo, kjer je bil ustanovljen invalidski pevski zbor. Tovariš Janež nam je povedal nekaj besed o nastajanju zbora. Tovariša Fabjan in Janež sta nam pokazala zanimivo gozdarsko orodje, ki so ga pred desetletji uporabljali gozdarji. Orodje je razstavljeno na posušenem drevesu. Na Planini je več lesenih kipov. Večino jih je izdelal gozdar Franc Janež. Najlepša je lesena žlica, simbol, ki predstavlja izseljevanje ljudi iz teh krajev. Danes tu živi le še 88-letna Rezka Žnidaršič. V gozdovih pod Mirno goro smo učenci spoznali, kako gozdarji skrbijo za gozdove črnomaljske občine, saj so gozdovi skrbno vzdrževani in označeni. Tudi gozdne poti so lahko v ponos ljudi, ki z vsem srcem skrbijo za našo naravo, nam jo ohranjajo in

ljubezen do gozdov prenašajo tudi na nas pionirje.

Ob koncu smo se učenci zahvalili tovarišema Janežu in Fabjanu, ki sta nas spremljala na tej nepozabni poti. V spomin na ta dan nam je gozdar poklonil tri redka drevesa, ki smo jih že posadili pred šolo.

Učenci in učitelji OŠ Komandanta Staneta Dragatuš se najtopleje zahvaljujemo tozdu Gozdarstvo Črnomelj, tovarišu Fabjanu, posebno pa tovarišu Janežu, ki je z vso ljubeznijo predan svojemu delu. Želimo, da bi nas še kdaj popeljal v svoj zeleni gaj.

ANDREJA VRTIN,

7. razred

OŠ Komandanta Staneta Dragatuš

RAZPIS zimskega oddiha v Bohinjski Bistrici za leto 1987/88

Zimski oddih v letošnji sezoni se prične v Bohinjski Bistrici v četrtek, 31. 12. 1987, konča pa v soboto, 26. 3. 1988.

1. od 31. 12. 1987 do 4. 1. 1988
2. od 4. 1. 1988 do 9. 1. 1988
3. od 9. 1. 1988 do 16. 1. 1988
4. od 16. 1. 1988 do 23. 1. 1988
5. od 23. 1. 1988 do 30. 1. 1988
6. od 30. 1. 1988 do 6. 2. 1988
7. od 6. 2. 1988 do 13. 2. 1988
8. od 13. 2. 1988 do 20. 2. 1988
9. od 20. 2. 1988 do 27. 2. 1988
10. od 27. 2. 1988 do 5. 3. 1988
11. od 5. 3. 1988 do 12. 3. 1988
12. od 12. 3. 1988 do 19. 3. 1988
13. od 19. 3. 1988 do 26. 3. 1988

čas šolskih počitnic
čas šolskih počitnic

Cena ležišč in turistična taksa:

Delavci Gozdnega gospodarstva prispevajo za enodnevno uporabo:

- cene garsonjere 4.800 din
- skupna ležišča 900 din

Zunanji gosti prispevajo za enodnevno uporabo garsonjere 10.800 din, za skupno ležišče pa 1.800 din.

V času zimskih počitnic, od 23. 1. do 6. 2. 1988, bo za vse uporabnike storitev v Zoisovem gradu organiziran začetni in nadaljevalni smučarski tečaj. Cena tečaja še ni določena. Kdor se namerava tečaja udeležiti, naj to izpolni na prijavnici.

Na razpolago so:

- 1 garsonjera s tremi in enim pomožnim ležiščem,
- 2 garsonjeri s štirimi ležišči,
- 3 postelje na skupnih ležiščih

Prosimo vse, ki imajo namen zimski oddih preživeti v Bohinjski Bistrici, da se prijavijo najkasneje do 11. 12. 1987, kasneje pridejo v poštev samo tiste kapacitete in termini, v katerih bo še prostor.

V terminih, za katere razpis ne velja (december, april), bodo letovali tisti, ki si bodo prostor prej zagotovili.

Napotnice za letovanje, ki jih bomo izdali takoj po poteku razpisnega roka, boste prejeli v pisarni vaše TO. Rezervirano sobo lahko zasedete le z vednostjo oskrbnika doma, ki mu ob prihodu izročite napotnico. Oskrbnik, tovarišica Anica Rozman, je v domu vsak dan od 10. do 12. ure in od 16. do 18. ure.

Rjuhe in prevleke za vzglavnike morate prinesiti s seboj!

Med smučanjem na Gačah je možno uporabljati brunarico za počitek med smučanjem in za pripravo malice. Informacije o možnosti uporabe in ključ dobite na DSSS pri tov. Gašperšiču ali tov. Bobnarju.

Upravni odbor

Poročilo o zasedenosti počitniških domov in prikolic v juliju in avgustu 1987

V poletnem času je letovalo v počitniških domovih Gozdnega gospodarstva Novo mesto naslednje število delavcev, upokojencev in njihovih družinskih članov sorodnikov, prijateljev oz. znancev:

TOZD Gozdarstvo Novo mesto

Kraj letovanja	Št. delavcev	Št. druž. čl.
Počitniški dom Novigrad	5	13
Garsonjere na Cresu	2	4
Garsonjere v Stinici	/	/
Avtokamp v Zadru	/	/
Avtokamp na Rabu	1	2
Zoisov grad v Bohinjski Bistrici	1	/
Skupaj	9	19

TOZD Gozdarstvo Straža

Kraj letovanja	Št. delavcev	Št. druž. čl.
Počitniški dom Novigrad	13	32
Garsonjere na Cresu	6	14
Garsonjere v Stinici	1	1
Avtokamp v Zadru	2	5
Avtokamp na Rabu	/	/
Zoisov grad v Bohinjski Bistrici	4	10
Skupaj	26	62

TOZD Gozdarstvo Podturn

Kraj letovanja	Št. delavcev	Št. druž. čl.
Počitniški dom Novigrad	12	30
Garsonjere na Cresu	1	5
Garsonjere v Stinici	1	1
Avtokamp v Zadru	1	3
Avtokamp na Rabu	4	6
Zoisov grad v Bohinjski Bistrici	1	4
Skupaj	20	49

TOZD Gozdarstvo Črmošnjice

Kraj letovanja	Št. delavcev	Št. druž. čl.
Počitniški dom Novigrad	2	8
Garsonjere na Cresu	2	7
Garsonjere v Stinici	2	6
Avtokamp v Zadru	1	2
Avtokamp na Rabu	1	1
Zoisov grad v Bohinjski Bistrici	/	/
Skupaj	10	24

TOZD Gozdarstvo Črnomelj

Kraj letovanja	Št. delavcev	Št. druž. čl.
Počitniški dom Novigrad	6	16
Garsonjere na Cresu	5	15
Garsonjere v Stinici	/	/
Avtokamp v Zadru	2	2
Avtokamp na Rabu	/	/
Zoisov grad v Bohinjski Bistrici	/	/
Skupaj		33

TOZD Transport in gradnje

Kraj letovanja	Št. delavcev	Št. druž. čl.
Počitniški dom Novigrad	18	40
Garsonjere na Cresu	6	15
Garsonjere v Stinici	2	8
Avtokamp v Zadru	1	3
Avtokamp na Rabu	/	/
Zoisov grad v Bohinjski Bistrici	/	/
Skupaj	27	66

TOK Gozdarstvo Novo mesto

Kraj letovanja	Št. delavcev	Št. druž. čl.
Počitniški dom Novigrad	10	27
Garsonjere na Cresu	2	5
Garsonjere v Stinici	/	/
Avtokamp v Zadru	1	2
Avtokamp na Rabu	1	2
Zoisov grad v Bohinjski Bistrici	1	/
Skupaj	15	36

TOK Gozdarstvo Črnomelj

Kraj letovanja	Št. delavcev	Št. druž. članov
Počitniški dom Novigrad	2	5
Garsonjere na Cresu	3	8
Garsonjere v Stinici	1	1
Avtokamp v Zadru	/	/
Avtokamp na Rabu	1	3
Zoisov grad v Bohinjski Bistrici	/	/
Skupaj	7	17

TOK Gozdarstvo Trebnje

Kraj letovanja	Št. delavcev	Št. druž. čl.
Počitniški dom Novigrad	5	12
Garsonjere na Cresu	2	6
Garsonjere v Stinici	1	2
Avtokamp v Zadru	/	/
Avtokamp na Rabu	/	/
Zoisov grad v Bohinjski Bistrici	/	/
Skupaj	8	20

TOZD Vrtnarstvo in hortikultura

Kraj letovanja	Št. delavcev	Št. druž. čl.
Počitniški dom Novigrad	3	10
Garsonjere na Cresu	/	/
Garsonjere v Stinici	/	/
Avtokamp v Zadru	/1	4
Avtokamp na Rabu	/	/
Zoisov grad v Bohinjski Bistrici	1	3
Skupaj	5	17

DSSS

Kraj letovanja	Št. delavcev	Št. druž. čl.
Počitniški dom Novigrad	10	24
Garsonjere na Cresu	4	12
Garsonjere v Stinici	/	/
Avtokamp v Zadru	8	17
Avtokamp na Rabu	3	7
Zoisov grad v Bohinjsko Bistrico	6	13
Skupaj	31	73

Cela DO (Skupaj)

Kraj letovanja	Št. delavcev	Št. druž. čl.
Počitniški dom Novigrad	88	217
Garsonjere na Cresu	33	91
Garsonjere na Stinici	8	19
Avtokamp v Zadru	17	38
Avtokamp na Rabu	11	21
Zoisov grad v Bohinjski Bistrici	41	30
Skupaj	171	416

TUJI GOSTJE

Kraj letovanja	Število gostov
Počitniški dom Novigrad	17
Garsonjere na Cresu	27
Garsonjere v Stinici	/
Avtokamp v Zadru	/
Avtokamp na Rabu	/
Zoisov grad v Bohinjski Bistrici	26
Skupaj	70

