

PRELAZI NA SEVER HIMALAJE

DARIO CORTESE

Kar se poti same tiče, še nismo opravili s svojimi prelazi. Za zelenimi terasami Lingsheda in njegovo gompo nas pričakata dva vzpona; ogrevanje za drugega pomeni (spet) spust dol do rečice, potem pa počasi, počasi, tisoč metrov gor do dobrih 4700 metrov visokega Hautama La. Velja še opomba ob transkripciji ladaških geografskih imen. Stvari niso nikjer napisane enako: v eni knjigi bo ime tako, v drugi drugačno in na zemljevidu spet nekaj tretjega. Tale zadnji omenjeni prelaz na karti najdemo kot Anuma La, tako da s stalno orientacijo glede imen ne gre računati.

Res so zanimivi tile prelazi, ampak včasih jih je pa že preveč na kupu. Tale zadnji nas pripelje do rahle spremembe: precej ozko rečno korito, po katerem hodimo, obdajajo suhobna pobočja, dno pa nekajkrat prekinejo snežni mostovi. V ozkih dolinah se čez zimo nagraden sneg ne stopi v celoti in ostanejo veliki beli kupi, ki se včasih raztezajo tudi po več deset metrov daleč po rečni strugi. Sneg je na začetku poletja še trd in dokler snežni most ne postane pretanek, je hoja po njem najugodnejša bližnjica v dolini ali pa olajšanje pri prečenju reke. Kar se pa tanjšanja snežnih mostov tiče, lahko proti koncu poletja postanejo ti precej nevarni.

KRALJEVINA ZANGLA

Rečna struga pred nami se sprevrže v pravi kanjon, ki nas bo kmalu pripeljal do zadnjega prelaza pred prehodom v dolino Zanskar. Prej se za eno noč ustavimo pri pastirjih jakov, kjer je popestritev jedilnika neizogibna: svež jakov sir, jogurt in mleko. Prelazi gor ali dol, še tega zadnjega bomo zmogli (takole deveti v tednu dni hoje), da se bomo lahko zagledali v čudovit svet reke Zanskar, ki se med številnimi grebeni v soteskah izgublja na sever v smeri Ladaka, kjer se v vsej svoji rjavini zlije v prav tako rjav Ind. Mi pa gremo v drugo smer, ob toku reke gor, kar pomeni hojo po precej položni široki dolini vse do Paduma, glavnega mesta Zanskarja.

Končno — za nekaj časa smo opravili s prelazi: le še spust do doline Zanskarja in po njej naprej. Zdaj postane hoja že kar preveč predvidljiva, bolj ali manj po ravnem, včasih celo po sipkem pesku, ki bi ga z malo domišljije imenovali za mivko kakšne plaže. In res nisem pri-

čakoval tako visoko tako finega prahu po tleh.

Mimo pride Zangla, ena izmed dveh bivših kraljevin v Zanskarju. V 15. stoletju je namreč kralj prej enotni Zanskar razdelil med svoja dva sinova na samostojna dela s sedežema v Zangli in Padumu.

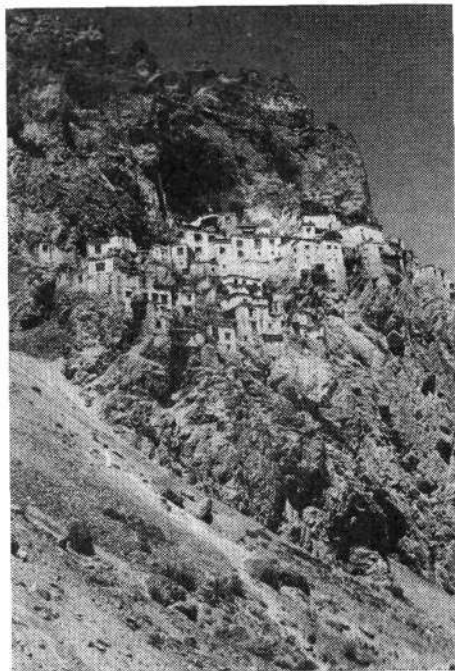
Poleg vasice Zangla, ki se stiska pod močno erodiranimi stenami, se na bližnji vzpetini še vedno bohati bivša kraljeva palača. Most pa, ki povezuje oba rečna bregova, je zaradi starosti postal že prenevaren za prehod in je eden izmed zadnjih visečih mostov v Zanskarju. Vedno bolj jih nadomeščajo grajeni mostovi.

Pred nami je le še vedno širša dolina do Paduma, ki s svojimi tisoč prebivalci leži tik pod Himalajo, seveda na njeni severni strani. Mesto se je naselilo ob sotočju dveh rek, Doda in Tsarap, njuno nadaljevanje, reko Zanskar, pa sedaj že malo poznamo.

NAJVEČJA GOMPA

Pred Padumom (3300 metrov), ki ni nič posebnega, le nekaj trgovin in hiš (do sem vodi precej razmajana cesta iz Kar gila; dva dneva vožnje), se splača ustaviti v Karshi, vasici, ki leži ob robu doline pod mogočno gompo, ki je s 160 lamami največja v Zanskarju. Dobesedno zažrta v stene leži gomba kot posebno majhno naselje bleščečih se belih zgradb v rjavini okolice nad vasjo Karsha. Zgradbe gompe se v stopničastem razporedu spuščajo po strmem kamnitem pobočju, podobno kot v Lingshedu. Z vrha se ponuja veličasten pogled proti Padumu in himalajskim vrhovom nad njim in prvič na trekingu srečamo bolj »zaresne« ledenike in prek 6000 metrov visoke vrhove. Pogled pa se kar razleze po široki dolini, kjer se stekata prej omenjeni reki, na rjava erodirana pobočja doline, po kateri smo prišli in ki na svojih robovih skriva redke drobne vasice. Padum v daljavi kaže svoje razmetane zgradbe, za njim se da slutiti dolino reke Tsarap, po kateri se nadaljuje naša pot. Himalajski vrhovi, ki se dvigujejo nad vsem tem, dajo prostora še eni dolini, dolini reke Doda.

Čez vsa ta širna podolja nas pripelje krajša pot do Paduma. Ponavadi je to deveti ali deseti dan trekinga in — saj ne bi verjel — vse je ravno! Nič vzponov, nič spustov: odkar smo prišli do doline reke Zanskar, je postala hoja umerjeno ravninska (čeprav nad 3000 metrov visoko). Zadnjih nekaj kilometrov do Paduma pa nas pričaka ena sama ravnica



Phuktal gompa, Zanskar

z namakalnimi kanali, polji ječmena in razmeroma na gosto posejanimi zgradbami.

Če zaokrožimo geografsko podobo Zanskarja: približno 300 kilometrov dolgo območje sestavljata dolini omenjenih rek, ki se pri Padumu združita, kasneje pa skozi ostre kanjone (ravno pri vstopu vanje smo prišli tudi mi iz Ladaka) ena reka prodre skozi gorovje Zanskar do Inda. Zanskar leži tik za Himalajo in dobi malce več padavin kot Ladak, zanj pa je značilno še to, da so dostopi možni samo prek visokih prelazov. Ravno zato je precej obljudena zimska pot domačinov iz Zanskarja v Ladak kar po zmrznjeni reki Zanskar skozi vse njene kanjone.

HOTELI Z BOLHAMI

Padum, kot omenjeno, ni nič posebnega. Tam lahko pustimo kup rupij za drage sokove iz Kašmirja ali kakšno bolj močno hrano. Tukaj je precej Kašmircev in celo Indijcev, ki jih poleti sem pripelje možnost zaslужka in vodijo preproste restavracije in čajnice. Kar se stalno nastanjenega prebivalstva tiče, pa med prevladujočimi Zanskarci preseneti majhna muslimanska manjšina, ki se je tu naselila sredi prejšnjega stoletja. Prvič na poti se ponudi tudi možnost spanja v »hotelih«, izbira med njihovimi bolh polnimi trdimi ležišči in nekakšnimi prostori za kampiranje pa ni pretirano bogata. Prav-

zaprav je najpametneje nadaljevati kot prej, to je raje v šotor in spalno vrečo kot v »hotel« med bolhe (čeprav lastniki vneto zatrjujejo, da pri njih že ni nikakršnih »bedbugs«).

V Padumu se za nekatere trekning tudi konča; po desetih dneh hoje je možnost razmjanega prevoza (enkrat dnevno avtobus ali priložnostni kamioni) po preluknjani počasni cesti do Kargila pač preveč mamljiva. V nasprotnem primeru pa se nadaljevanje kar sámo ponuja. Dodatnih osem do deset dni hoje nas pelje po dolini reke Tsarap vzporedno s smerjo Himalaje (proti jugovzhodu), da bi se končno prek 5096 metrov visokega prelaza Shingo La (Shing-kun La; kolikor virov imate, skoraj toliko boste našli različnih imen za isti kraj ali prelaz) povzpeli prek Himalaje indijskim nižavjem nasproti (vmes je le še prav tako tibetansko območje Labul in Spiti). Toda lažje napisati kot prehoditi!

V Padumu se je končala tudi pot za Sonama in njegova dva osla, kar je bilo že prej dogovorjeno. Na hitro najdeva prosto mulo v neki trekinški odpravi, spraviva stvari nanjo — in gremo.

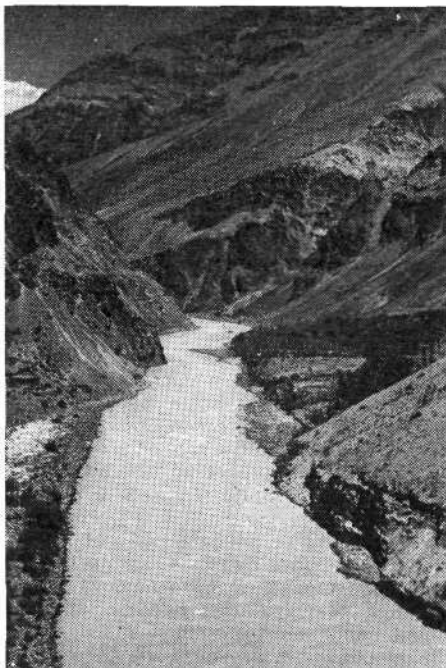
Če bi bila kaj vraževerna, pa bi verjetno pot kar isti dan nehala; mulo je namreč zvečer pobralo. Bolj počasi sva se po svoje vlekla za skupino in malo pred kampom tistega dne srečala mulovodca ob na tleh ležeči napihnjeni živali. »Finiš« — to je bil njegov edini komentar. Pač, zgodi se!

ZGODNJE VSTAJANJE

V primerjavi s potjo do Paduma po številnih prelazih je drugi del le položno dvigovanje po dolini Stod, ki končni in edini pošteni vzpon pokaže šele na koncu pri hoji na Senge La. Počasi vijugava in obirava krajše ovinke, majhne vzpone in spuste ob reki Tsarap. Ampak okolica! Ta je skupaj z gompami spet nekaj izrednega! Ko se jutranja svetloba razlije po vrhovih in z gotovostjo daje pričakovanje še enega lepega sončnega dneva, iz jutranjega mraka zrastejo lesketajoča se polja ječmena z nekaj belimi tibetanskimi hišami v ozadju, za katerimi se še v mraku izgublja globoka struga Tsarapa. Kontrast, ki mu skorajda ni para.

Sploh sta Ladak in Zanskar deželni kontrastov. Sveže pobeljena gompa ali čorten se ostro izrisujeta na podlagi rjavega skalovja, kamor se je vgnezdila gompa. Ali pa cela vrsta belih čortenov nedaleč stran, ki je pravi mejnik med modrino neba in rjavo zelenim nasprotjem pobočij in dolin. Fantazija barv in svetlobe v tako preprosti obliki!

Sonce je veliko prijaznejše v svojih jutranjih in večernih kontrastih kot pa v jakosti. Čez dan je osvetlitev tako močna, da je zaščita oči in izpostavljenih nepo-



Reka Tsarap pri Phuktal gompi

kritih delov telesa nujna, drugače jo odnesemo z bolj neljubimi spomini na tibetansko sonce. Zato: vstajati in začeti hojo zgodaj... No ja, laže je to reči, kot pa se ob šestih zjutraj v mraku izmotati iz tople spalne vreče.

Zložni poti pod Shingo La tako ne bi posvečal posebne pozornosti. Izjemo je treba narediti, in to nujno, pri Phuktal gompi. Ta je nekaj tako veličastnega, da jo je preprosto treba videti, da začutiš okolico in umetnost bivanja v njej. Ker Phuktal leži dve uri hoje stran od glavne poti, se pri odcepu zanjo ponavadi vzame »day off«, ki se ga izkoristi za sprehod do gompe. Ta je stisnjena v steni nad reko Tsarap (pozneje nadaljujemo pot ob njenem pritoku, ki izvira pod Shingo La) in je ne vidimo, dokler nismo le nekaj sto metrov stran od nje. Za ovinkom presenetijo številni maniji (molilni zidovi, na ploščatih kamnih na njih je izpisana molitev, univerzalna mantra Om Mani Padme Hum) in beli čorteni, ki v najbolj čistem simbolizmu predstavljajo Budov duh.

Pogled v stene nad njimi pa razkrije Phuktal gompo. Ta sploh ni videti kot delo človeških rok, ampak kot orjaški organizem, ki kipi iz sten. Kot da bi stolpaste bele zgradbe zrastle iz skal, izrisuje jih pa še tema votline, pod katero in pred katero je zrastle gompa. Drobne molilne zastavice plapolajo na vrvi visoko nad vsemi zgradbami gompe in potekajo od enega konca votline do drugega. In to še ni vse! Nad votlino raste veliko drevo,

v popolnoma goli pokrajini pa ni sicer nikjer drugje nobenih dreves. V votlini je še izvir vode, kar je tudi nenavadna stvar.

Ko si enkrat na vrhu gompe, pri votlini, drugih zgradb ne vidiš pred seboj, ampak pod seboj. Preplet strmih hodnikov in stopnic pa sploh omogoča hojo po gompi; velikokrat so hodniki vsekani kar v živo skalo. Globoko spodaj so vrste čortenov in manijev, mimo katerih vodi pot do gompe, na drugi strani reke pa nekaj hiš in polj, sicer pa nič razen znanih barvnih tonov gorske pokrajine.

RASTLINSTVO V DEŽNI SENCI

Od zaselka Purni, kjer se odcepi pot proti Puktalu, se po dolini gor proti Shingo La vasice vedno bolj redčijo in en sam dan hoje pripelje do zadnje. To pomeni še zadnjo možnost nabave čanga in campe in prijeten večerni počitek pred končnim vzponom prek Himalaje. Pot od Kargyaka, zadnje vasi, je lahko prav lepa, če nas ne mučijo posebni problemi prebave, pri katerih vsako spuščanje vetrov pomeni počep za bližnjo skalo. Pri nekajkratnih zaporednih prezračevalnih potrebah pa postane vse skupaj precej zoprno. Ampak vseeno — bližina Himalaje in pogledi na njena severna pobočja odtehtajo svoje.

In, končno, kar se rastja tiče, pridemo do prvih »naravnih nasadov« modrega maka, ki je tako značilen za himalajske dežele. Na vlažnih rastiščih nad pravimi polji planik srečamo precej rastlin tega rodu (tukaj prevladuje le ena vrsta, *Meconopsis aculeata*). Rod *Meconopsis* se od našega maka razlikuje le po plodu, ki ima majhen kljunec.

Če se še enkrat na kratko ustavimo pri rastlinstvu — dežni senci, ki jo ustvarja Himalaja, je primerno tudi rastje. Grebeni in doline Ladaka in Zanskarja so večinoma goli, dreves ni nikjer razen nekaj umetno nasajenih topolov ali marelic. Srečujemo le nizko grmičevje in rastline, ki se od daleč kar skrijejo v rjavih pobočjih. Toda le od daleč! Pozornejši pogledi razkrijejo marsikaj. Polja ječmena in bolj redke leče ali celo graha so tako ali tako zaščitni znak zelenja, medtem ko gorsko rastje ni ravno bogato, je pa vseeno pestro. Ena od značilnih skupin rastja je že prej omenjena na bolj vlažnih območjih v okolici namakalnih kanalov in rek. Le v bližini prelazov oziroma sploh na višjih legah pa srečamo različne vrste visokogorskih predstavnic družine križnic (*Cariophyllaceae*), jegliče (*Primula* spp.), oklepe (*Androsace* spp.), vetrnice (*Anemone* spp.) in podobne. Na prostranih suhih pobočjih najdemo različne vrste iz rodu *Caragana*, veliko različnih grahovcev (*Astragalus* spp. — oba sta predstavnika družine metuljnic), tibetanski čišljak (*Stachys tibetica*), tu je še kakšen luk (*Allium*

spp.) ali pa bodeče kosteničevje (*Lonicera spinosa*). Izbiro rastja našega območja dopolnijo še tibetanski srobot z lepimi rumenimi cvetovi (*Clematis tibetana*), pasji jezik, bližnji sorodnik gabeza (*Cynoglossum* je ime rodu), močno dišeča orlica (*Aquilegia fragrans*), ne moremo pa tudi mimo predstavnic rodu *Saussurea*, kosmatulj. Te prijazno zakosmatene rastline iz družine nebinovk (*Asteraceae*) — nekatere druge so videti že kot prave gorske »solate« — srečujemo povsod po visokogorjih Azije in tudi pri nas najdemo tri vrste. Sicer pa, kot omenjeno, je to le izbira.

EDINI PRAVI PRELAZ

Tako nas ravno mimo modrega maka, ki mu barva cveta daje ime, planik in rdečih prostranstev svetlina (*Epilobium* sp.) na prodišču v rečni strugi peljejo zadnje dolinske poti. Nad nami se vzpenja Gumburanjon, impozanten kamnit vrh, ki svoje dobrih 6000 metrov visoke sosede po višini sicer ne dosega, zato pa je z osrednjim položajem v koncu doline in visokimi stenami, ki se zožijo v ozek zobat vrh, videti — brez pretiravanja — veličastno. Brez posebnih strmin pridemo na Shingo La (vmes je še eno spanje v precej svežem okolju zgornjega Lakonga, enega konca prejšnje doline, na približno 4500 metrih visoko). In končno nekaj hoje po stalnih snežiščih in ledenikih proti vrhu prelaza.

In prvi (in edini) »pravi« himalajski prelaz na vsem trekingu! Do tedaj so porabo kisika povečevala le ožja sedla, medtem ko Shingo La spada med tiste prelaze, ki z dobrim kilometrom širine upravičeno postavljajo vprašanje, kje gre zdaj tukaj pot. Ampak ne: gaz nas pripelje do zanesljivega znaka, kupa kamenja in molilnih zastavic, ki označujejo vrh prelaza. Naokrog s svojimi stenami in ledeniki kraljujejo dobrih 6000 metrov visoki vrhovi. Tak pogled za do sedaj prehojeno pokrajino ni bil ravno značilen.

Kar ostane, je le še spust do reke, ob kateri pridemo do Darche. Spet je laže napisati kot ovinkariti dol. In ko nas do reke loči le še zelo strmo pobočje, vemo, da je pred nami še zadnje spanje v šotoru. Naslednji dan se ob reki lagodno, to je v stalnem prečenju ledeniških in rečnih nanosov, spustimo do majhnega zaselka z imenom Darcha, ki leži ob cesti Leh—Manali.

Konec trekinga je veliko manj spektakularen kot njegov začetek.

In konec je skoraj tritedenske norije med prelazi, zasneženimi vrhovi, veselimi domačini, ledeniški rekami, prebavnimi motnjami, organiziranimi skupinami, puščavskimi hribi in zelenimi polji ječmena; med čangom in campo, med gompami in

molilnimi urami, med kristalno čistim zrakom in rjavo deročo reko Zanskar, med nebom in Zemljo... Človeka se takole lahko spet loti evforija.

VULGAREN IZTEK TREKINGA

Od Darche dalje sta možnosti spet dve — avtobus ali kamion; priporočljiva je druga, ko kar ni mogoče verjeti, po kakšnih cestah se da voziti skozi pokrajino Lahul (v katero smo prišli prek Shingo La) in, spet, kako dobri so indijski vozniki kamionov.

Prelaz Rothang, nekaj nad 3600 metrov visok, pa pomeni vstop proti gozdnatim južnim obronkom Himalaje in mestu Manali. To je značilno indijsko turistično mesto, tako imenovani »hill station«, kamor poleti bežijo Indijci pred vročino in vlago monsuna.

Tak iztek trekinga deluje po vseh teh dnevih odmaknjene visokogorske puščave in skritih tibetanskih samostanov — blago rečeno — vulgarno. Zato se hitro sprava na avtobus in domov. Možnosti sta v glavnem dve: do Delhija in na letalo in si v dveh ali treh dneh doma, ali pa prek Pakistana, Irana, Turčije in Bolgarije do Ljubljane. Čas potovanja se pošteno podaljša — približno 14 dni —, zato je pa cena simbolična, kakšnih 70 do 80 ameriških dolarjev. Odločiva se za drugo možnost in se konec avgusta priklativa domov. Verjemite, spleščalo se je. In sicer vse po vrsti!

Everest potrebuje pomoč

Zadnja leta naštejejo vsako leto na ledeniku Kumbu pod Everestom, najvišjo goro sveta, kakšnih 10 000 ljudi, deloma članov alpinističnih odprav in deloma planincev in trekingarjev. Zato seveda ni presenetljivo, da ti neštivilni obiskovalci vse bolj onesnažujejo območje pod to goro. To je pred nedavnim sporočila uprava narodnega parka Sagarmatha, kot se imenuje Mount Everest v šerpovskem jeziku. Tako so se alpinisti iz Colorada v ZDA odločili, da bodo letošnjo jesen odšli na enomesečno očiščevalno akcijo, ki jo bodo izvedli pod patronatom UIAA in pod geslom »Ciste gore«. V sporočilu ob tej akciji je rečeno, da s tem ta problem seveda ne bo rešen, ampak bo treba območje močneje nadzorovati in ugotavljati, ali vsak alpinist in obiskovalec območja v resnici opravi vse, kar mora obiskovalec gorā in ali v resnici odnese na lastnih ramah ali z najetimi transportnimi živalmi ali transportnimi sredstvi iz parka vse, kar je vanj prinesel.

Stoletnik na Fudžiju

Pred kratkim je prišlo iz Japonske sporočilo, da je 101 leto star Japonec Teniči Igarashi prišel na vrh japonske gore Fudžijame. Kar tri dni je trajalo njegovo naporno potovanje, ki ga je kajpada opravil vseskozi peš.