

V Grosupljem novo stanovanjsko naselje Dvori

Precej časa in večkrat smo v Grosupljem omenjali gradnjo Dvorov. Tovrstna gradnja namreč za Grosuplje predstavlja novost. Glede na dejstvo, da Zavodu za prostorsko, komunalno in stanovanjsko urejanje občine Grosuplje ni pravočasno uspelo pridobiti zemljišča, ki je bilo v privatni lasti, pa je mogoče sklepati, da poleg novosti tudi nezadovoljstvo. Načrti so bili sicer obetavni, toda težnja, da bi začeli graditi prve hiše že lansko jesen, se je izjalovila prav zaradi nepravočasne pridobitve zemljišča.

Takoj, ko je bilo izdano gradbeno dovoljenje za pripravljeno delo (7. april 1986) je operativa pričela z delom, saj je bilo treba urediti in pripraviti teren. 29. maja 1986 pa je bilo izdano tudi gradbeno dovoljenje in s tem prižgana zelena luč za začetek izgradnje Dvorov.

Pogled na gradbišče je obetajoč, pa zato pogledjmo še enkrat, kaj bomo gradbeniki zgradili na tem mirnem koncu Grosuplja. Celotna zazidava Dvorov je razdeljena v tri faze, tvorila pa bo 150 individualnih stanovanjskih hiš.

Z gradnjo Dvorov uvajamo v našo proizvodnjo precej bistvenih novosti, saj hočemo prislunhiti željam bodočih stanovalcev — kupcev hiš. V novo naselje hočemo uvesti čimveč toplote, zgraditi sosesko, kjer se bodo stanovalci kar najbolj prijetno počutili. Beton se umika opeki, tipski elementi za arhitekturne dodatke k hišam pa jim dajejo še poseben čar. Svoje bo k videzu prispevala tudi zunanja obdelava fasade, ki deluje toplo domače, predvsem pa zelo prijetno. Kupci bodo lahko zbirali med šestimi različnimi tipi hiš v velikosti od 90 do 140 m². Po potrebi bo možno podstrežje hiš urediti v prav prijetna stanovanja,

od tod tudi izraz »raztoča hiša«. Vsaka hiša ima dvonamensko zaključnišče, ki se v mirnodobnem času uporablja za klet. Ogrevanje bo urejeno iz centralne toplarne. Kot novost, ki naj bi jo počasi le sprejeli, pa so tudi duplex garaže, locirane ob robu soseske.

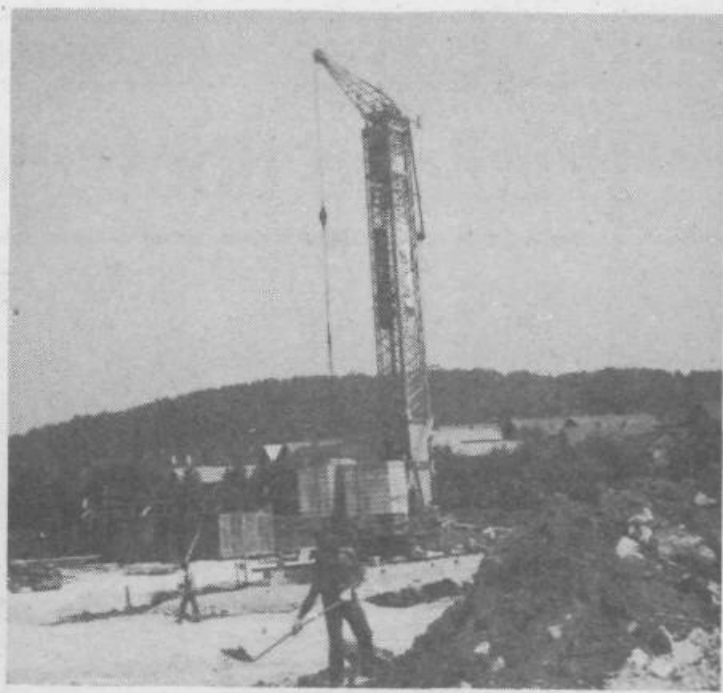
Ta način gradnje garaž smo uporabili že v Murglah. Čeprav so bili stanovalci sprva skeptični, se je potem to

izkazalo za pozitivno. Vse hiše imajo svoje atrije s skupnim dvorom. Svoje bodo prispevali tudi vrtovi, zelenice in lepo urejene poti, tako da bo naselje Dvorov res zelo privlačno in razgibano.

Na gradbišču je torej vse nared. Rok za izgradnjo enega Dvora je 10 mesecev. V tem času bomo hiše zgradili do podaljšane 3. gradbene faze. Na gradbišču dela že približno 40

delavcev. Pripravili so utrjevalne tampone za gradnjo hiš, zato so se tovornjaki, naloženi s peskom, na gradbišču kar vrstili. Na Dvoru A pa že zidajo prve hiše... Torej, »na Dvorih« je izredno živahno, delavno... To sicer za delavce na gradbišču v tej pravi poletni vročini, kakršna je te dni, ni posebno prijetno, zato pa je toliko prijetnejše dejstvo, da smo končno le začeli z gradnjo Dvorov.

Alenka Adamič



Pogled na gradbišče Dvori

Rašica se predstavlja

»RAŠICA« tovarna pletenin Ljubljana — Gameljne je bila ustanovljena leta 1947 kot čipkarska industrija TACEN. Ob ustanovitvi je zaposlovala 18 delavcev. Leta 1948 sta se priključila dva obrata Litija, ki pa sta se po štirih letih preselila v Tacen. Zaradi prostorske stiske so delavci leta 1952 na sedanji lokaciji v Gameljnah začeli s prostovoljnim delom graditi nove proizvodne prostore.

Na tem mestu je bila namreč že pred vojno tovarna brisač, zaves in vezalk »STORA«, katero so Nemci med drugo svetovno vojno preusmerili v proizvodnjo sanitetnega materiala, zato so jo leta 1943 partizani požgali do temeljev.

Leta 1952 se je tudi preimenovala v tovarno pletenin »RAŠICA« in je že zaposlovala 152 delavcev. Ime je tovarna prevzela po dva kilometra oddaljeni vasi Rašica, ki je bila septembra 1941 prva požgana slovenska vas, prebivalci pa pregnani v izgnanstvo. Z razširitvijo prostorov je podjetje kupovalo pletilne stroje, povečevalo proizvodnjo in zaposlene.

Kljub intenzivnemu razvoju v Gameljnah je »RAŠICA« razvijala svojo dejavnost tudi v manj razvitih krajih Slovenije ter v letih 1954—1958 odprla

nove obrate v Šentvidu pri Stični, Horjulu, Izoli, Ambrusu in Moravčah. Razen obrata v Izoli, ki se je leta 1962 priključil »Delamarisu«, vsi obrati danes delujejo kar TOZD, v novih sodobno zgrajenih proizvodnih prostorih. Leta 1959 je bilo v Rašici zaposlenih že preko tisoč delavcev. Toliko jih je ostalo do leta 1976, ko se je k »RAŠICI« priključila tovarna otroških pletenin »BELINKA« v Belčinih. Sedaj je zaposlenih skupno 1500 delavcev. Delovna organizacija »Rašica« ima v svoji sestavi osem temeljnih organizacij, ki so razdeljene po osnovnih fazah proizvodnega procesa na pletenje, konfekcioniranje in TOZD Rašica commerce, katere osnovna dejavnost je nabava surovin in prodaja izdelkov za vse proizvodne temeljne organizacije.

Ena izmed osmih temeljnih organizacij je tudi TOZD Konfekcija Ambrus s sedežem v Ambrusu. Trenutno zaposluje 118 delavcev, predvsem žensk. Na delo prihajajo iz okoliških vasi in je prav zato »RAŠICA« ozko povezana s krajem.

Proizvodni program »RAŠICA« je izredno obsežen. Obsega pletenine za vse starosti — od rojstva do odraslih obeh spolov. Posebno poznani so

smučarski izdelki, s katerimi se že vrsto let opremlja moška in ženska alpska smučarska reprezentanca, kakot tudi reprezentance v nordijskih disciplinah. Z izdelki Rašice so bile opremljene tudi vse himalajske alpinistične odprave, ki zahtevajo dodatne oblike zaradi posebnih in izrednih pogojev na poti in na gori. Za ljubitelje športnih panog izdeluje Rašica še teniški, lovski in kolesarski program.

Posebno zanimiv je ženski program kompletiranja, pri katerem potrošnik lahko po svoji volji izbira v istem vzorcu, pletivu in barvni kombinaciji krilo z ustreznim puloverjem, brezrokavnikom ali jopico. Ta program je še posebno iskan zaradi enostavne izbire, efektivnih vzorcev in relativno nizke cene. Trenerke iz programa Rašice so že nekaj let, zaradi posebne kvalitete surovin in izdelave, zelo iskan proizvod za razne športne ekipe in zdraviliške goste.

DO »RAŠICA« je v letu 1985 izdelala 2.400.000 kosov izdelkov in realizirala celotni prihodek v vrednosti 5,7 milijarde din. Od tega je prodano v izvoz preko 40%. V TOZD konfekcija Ambrus je bilo konfekcioniranih 295.000 komadov, predvsem odraslega programa. Zanimivo je, da se trenerke in lovski program šiva le v Ambrusu.

Na domačem trgu sodeluje Rašica z vsemi pomembnimi trgovskimi hišami od Slovenije do Makedonije. Za svoje proizvode je prejela številna domača in mednarodna priznanja, kot so »zlata košuta« na sejmu 1984 in 1985 v Beogradu, »ljubljanjski zmaj« na sejmu mode 1985 v Ljubljani itd.

Rašica izvažava v vse zahodno evropske države, na vzhod pa v SSSR, ČSSR, Poljsko in Madžarsko.

V lastnih trgovinah, ki jih ima Rašica v vsakem kraju, kjer so njene TOZD prodaja okrog 10% izdelkov, ki so namenjeni domačemu trgu. Izbira v teh trgovinah je široka, cene nižje, postrežba pa solidna.

Ker je Rašica TOZD Konfekcija Ambrus edina TOZD v KS Ambrus je značilno, da je ozko povezana s krajem in da sodeluje pri vseh akcijah in vsakem delu v KS tako finančno kot organizacijsko ter je pomemben dejavnik pri razvoju KS.

J. Š.



Krojenje izdelkov zahteva natančnost, saj vpliva na nadaljnje postopke dela (foto: M. Žurman)

V razpravi trije pomembni dokumenti

Delegati zbora KS in Zbora ZD naše občinske skupščine so na sejah 25. junija obravnavali trije pomembnih odlokov, ki normativno urejajo del področja, ki se nanaša na varstvo okolja. Razprava o njih bo trajala do 15. septembra.

Z odlokom o obveznem zbiranju, odvozu in odstranjevanju odpadkov na območju občine Grosuplje se bo (po sprejemu v obeh zborih) uvedla centralna deponija komunalnih odpadkov v Stehanu. Do leta 1990 bo potrebno ukiniti vsa lokalna smetišča, ki so praviloma neurejena in nimajo ustreznih dovoljenj za obratovanje. Za področje celotne občine bo organizirano zbiranje in odvoz odpadkov v centralno deponijo. Osnutek predvideva odvoz odpadkov iz naselij Grosuplje, Ivančna gorica, Višnja gora, Šmarje-Sap ter Šentvid najmanj dvakrat tedensko izpred hiš in blokov. Iz drugih naselij pa iz zbirnih mest po naročilu krajevne skupnosti.

V razpravi je tudi osnutek odloka o pogojih odvajanja in čiščenja odpadnih in padavinskih voda, kjer se podrobneje ureja obveznosti glede priključevanja na kanalizacijsko omrežje, gradnja pretočnih greznic in gnojšč, opredeljuje objekte in naprave javne kanalizacije, način upravljanja z njimi ter seveda obveznosti upravljalca in uporabnikov.

Osnutek odloka o določitvi pomožnih objektov za potrebe občanov in njihovih družin določa vrsto, namen, velikost in način gradnje pomožnih objektov za katere ne bo potrebno lokacijsko dovoljenje pač pa bo zadostovala prijavitev del.

Na sami seji kakšne »burne« razprave ni bilo, jo pa pričakujemo do in ob sprejemu odlokov. Saj bo kljub dopustom v krajevnih skup-

nostih in v delovnih organizacijah potrebno najti čas za obravnavo.

Osnutek omenjenih odlokov so prejeli tako delegati obeh zborov SO kot predsedniki svetov KS.

Možno pa jih je dobiti na Oddelku za urbanizem in gradbene zadeve oziroma na občinskem inšpektoratu.

I. R.

Na podlagi 79. člena Zakona o stanovanjskem gospodarstvu (Ur. list SRS, št. 3/81), 25. in 26. člena SaS o temeljih plana Samoupravne stanovanjske skupnosti občine Gosuplje za obdobje 1986 — 1990, določil spremenjenega in dopoljenega Druženega dogovora o skupnih izhodiščih za oblikovanje stanarin in najemnin v letu 1986 in določil aneksa k Druženemu dogovoru o skupnih izhodiščih za oblikovanje stanarin in najemnin v letu 1986, je skupščina Samoupravne stanovanjske skupnosti občine Grosuplje na seji 18. 6. 1986 sprejela

SKLEP o povišanju najemnin v občini Grosuplje

I. Najemnine se v občini Gosuplje s 1. 7. 1986 povišajo za 70%.

II. Osnova za določitev nove najemnine je višina najemnine na dan 30. 6. 1986.

III. Ta sklep začne veljati takoj, ko ga sprejme skupščina Samoupravne stanovanjske skupnosti občine Grosuplje, uporablja pa se od 1. 7. 1986 dalje.

IV. Z dnem, ko začne veljati ta sklep, preneha veljati sklep o določitvi najemnin v občini Grosuplje, ki ga je sprejela skupščina Samoupravne stanovanjske skupnosti občine Grosuplje, objavljen v »Naši skupnosti« januar 1986.

Predsednik skupščine Samoupravne stanovanjske skupnosti občine Grosuplje Alojz Zajc, l. r.

»Divjad zmanjšuje pridelek«

Oglašam se pod tem naslovom, objavljenim v 5. številki naše skupnosti, čeprav se je v tej isti številki zagledal luč sveta tudi »lovski kotiček«. To je prav, bojim se le, da bo ta pretežno »bembijevsko« obarvan, kar je v takih kotičkih pravilo in, da ne bodo prevladovala teme s področja »(krute-) stvarnosti, ki vlada v naravi. Kajti samo taka stvarnost je in mora biti v naravi prisotna: kragulj ujame in požre fazana, srna se hrani s cvetovi, ris pa požre srno. Žreti ali biti požrt! Večji del leta velja samo ta naravna zakonitost, le krajši čas seji pridruži še drugi nagon: razmnoževanje. To sta dva osnovna nagona, oba daleč od tistih in takih človeških predstav o življenju v naravi, ki jih označujemo z izrazi »idila«, »humanost« in ki jih razumemo pod: bembijevščina. To naj bo tudi moja napatnica temu kotičku, ki tako zasnovan lahko odigra pomembno izobraževalno vlogo.

Ena takih — krutih — stvarnosti je tudi, kot je ugotovila skupina delegatov za zbor občin skupščine SR Slovenije, da je škoda, ki jo povzroča divjad iz leta v leto večja. Odgovor člana Izvršnega sveta Skupščine RS, ki je zasnovan na »analizi izvajanja zakona o varstvu, gojitvi in lovu divjadi ter o upravljanju z lovišči« (pri kateri pa so sodelovale zainteresirane organizacije), očitno temelji na stališču »status quo ante« in ker ničesar ne rešuje, tudi ne more biti ocenjen kot zadovoljiv. Posebej še, ker ob koncu ugotavlja, da so bili za občino Grosuplje v veljavi ob občine potrjeni srednjeročni lovsko-gospodarski načrti za obdobje 1981—1985, pred potrditvijo pa so načrti za obdobje 1986—1990, kajti vsi ti v osnovi temelje na načelih »status quo«.

Morda »ex offio« ni bilo mogoče dati drugačna odgovora in je z njim bilo zadoščeno formalnosti. Stvarnost pa ne, vsaj ne po mojem skromnem mnenju. V nadaljevanju bom poizkusil na kratko razložiti koncept, ki ga štejem za boljšega in zastavljenemu vprašanju primernejšega.

Sprememba gledanja na gojitev divjadi O tem konceptu in okoliščinah sem v zadnjem desetletju že večkrat govoril in pisal. Kot začetek bi lahko navedel mojo razpravo v Lovcu leta 1974 pod naslovom »Kateri model gojitve divjadi«. Menim, da je potrebno pogledati in stališča občanov in družbene skupnosti do vprašanj lova in lovsstva ter njihovih odnosov do drugih družbenih dejavnosti bistveno menjati. To pa bo moralo najti svoj odraz tako v ustrezni zakonodaji kot v njeni uporabi.

Težko je v kratkem prikazati družbeni razvoj in razvoj lovsstva v njem — ter nujnost korenitih sprememb na obeh straneh, zlasti pa v lovsstvu oziroma v takomenovanem lovskem gospodarstvu.

V telegrafskem slogu bom navedel nekatere družbene spremembe, katerim morajo slediti tudi naša gledanja (vključno lovsko). Pa četudi bo zakon ta, ki bo te spremembe postavil. Med odločilne spremembe je, po

mojimi, da se vsa večja intenzifikacija primarnih družbenih dejavnosti, čemur smo pričali in je nujnost. To je logična posledica rasti človeške populacije in njenih zahtev, torej kvantiteta in kvaliteta rast družbenih potreb. V prvi vrsti je to hrana, les in vse, kar je s tem v zvezi, pa izvoz in čim manj uvoza. Soodeni smo z vse večjo intenzifikacijo kmetijske proizvodnje, gozdnolesne, pa tudi lovsko-gospodarske in še drugih. Bistveno je, da se vse te razvijajo odnose žele — in morajo — razvijati na istem prostoru. Ta pa je samo eden in ni povečljiv. Tako je prišlo in vsak dan prihaja do vse večjega prekrivanja teh dejavnosti in posledično do vedno večje konfrontacije. Iz tega se pojavljajo nove parole: »proč z jelenom in prašičem« ali pa »divjad ali mi, kmetje«, na drugi strani pa »kmetijci nam zastropajo divjad«, »gozdarji so krivi za gozdne škode«, itd. Vse to so torej posledice nove nastalih družbenih razmerij. In spritno nove situacije je nujno prilagoditi tudi stališča in izhodišča.

Zopet bom v telegrafskem slogu poizkušal svetovati ustrezen model, za marsikatero konceptualno nov, vendar mislim, da je neizogiben. Gojitev divjadi v odprtih loviščih, zlasti tistih vrst, ki naravnemu ali pa gozdarskemu okolju niso indiferentne in gre torej gojitev (vsaj deloma) na račun prava tega okolja, mora postati preteklost. Preteklost, ko so dejavnosti (kmetijstvo, gozdarstvo, lovstvo itd) bile še na začetku, ko se še niso priznavale, ko so družbene potrebe — in njim ustrezajoči sistemi — bili drugačni in ko je, če hočete, lov po zgodovinski inerciji bil vsaj »prvi med enakimi«, če ne še več. Načelo (intenzivne) gojitve divjadi, ki lahko povzroča gospodarsko škodo, v odprtih loviščih, naj zamenjamo načelo varstva domače faune in flor. To pa pomeni skrb in varstvo vseh vrst divjadi (in ne le lovsko ali lovsko-gospodarsko pomembne), če ne povsod, pa vsaj tam, kjer je to mogoče (nima npr. smisla gojiti jelenjad v ograjenih gozdnih kulturah). Zakon namreč daje lovskim organizacijam in upravljanje in varstvo vse vrste divjadi in ne le nekatere.

Ko smo razčistili s tem, da praviloma ne more biti več dopustno gojiti divjad na račun drugih gospodarskih dejavnosti in pa, da mora biti za vse nas, zlasti za lovsko organizacije, obveza varstva vseh vrst divjadi v razmerjih, ki druge panoge ne prizadevajo — pa je treba misliti tudi na lovsko gospodarsko dejavnost, ki tudi stremi k intenzifikaciji, k izboljšanju svoje dejavnosti. Taka možnost (v vsestransko korist) je gojitev divjadi — predvsem tistih vrst, ki za okolje niso indiferentne (jelenjad, prašiči, ipd.) na ograjenih površinah, v oborah, mimo ograjenih površin, kjer se že dolgo goji mala divjad (fazani, race, jerebice itd). Treba se je dogovoriti in dati možnost lovski organizaciji, da na ta način tudi ona intenzivira svojo dejavnost. Lovski zakon, ki je v veljavi, je dogovarjanje previdel in to pod okriljem občine. Kaj več o tem pa kdaj drugič.

dr. S. Valentinčič