



OBVESTILA

LETO V. — ST. 2 — MAJ 1972

CENA 1 DINAR

POSLOVANJE PODJETJA V PRVEM TRIMESEČJU

Rezultati poslovanja v letošnjem prvem trimesečju so zelo slabi in kritični. Zaključili smo z doslej najvišjo izgubo, ki je celo višja od izkazane izgube v zimskih mesecih leta 1970, ki je bila znana kot izredno huda in dolga zima.

Za primerjavo prikazujemo končni finančni rezultat zadnjih treh zim:

- letošnje leto znaša konec marca izguba 2,718.965 din,
- v l. 1971 smo dosegli dobiček do konca marca 1,252.729 din,
- v l. 1970 je znašala v istem obdobju izguba 1,317.287 din.

V letošnjem letu je v prvem trimesečju nastala izguba predvsem iz dveh razlogov:

1. in sicer zaradi izredno nizke količinske prodaje lesa, čeprav smo izvršili že 28% letnega poseka z izredno visokimi stroški. V treh mesecih letos smo iz obeh sektorjev prodali le 34.636 m³ lesa ali le

17% letnega plana. Prodaja je tako v zaostanku za 14.974 m³.

2. Osebni dohodki so v letošnjem letu zaradi spremembe pravilnika za ca. 5% višji od letnega poprečja 1971, ki jih pa zaradi nizke realizacije še nismo ostvarili.

Del izgube, ki je nastal zaradi neostvarjenih osebnih dohodkov v prvem trimesečju, je začasno pokrit iz internega rezervnega sklada osebnih dohodkov, ki je bil prenesen iz preteklih let.

Količinski podatki

V treh mesecih je podjetje izvršilo naslednje:

— Posek je bil izvršen z 28% letnega plana ali 25.952 m³ od 92.184 m³ letno planiranih v državnem sektorju.

— Odkupili smo le 18% ali 16.774 m³ od 92.243 letno planiranih.

— Iz obeh sektorjev pa smo prodali le 34.636 m³ od letno planiranih 198.441 m³ ali 17%.

(Nadaljevanje na 2. strani)

*Predsedniku republike,
Josipu Brozu Titu,
ob 80-letnici
čestitajo delavci
gozdnega gospodarstva
Slovenj Gradec*



REVIRNI VODJA RAZMIŠLJA

DAN REVIRNEGA VODJA — OBLIKA IZOBRAŽEVANJA STROKOVNEGA TERENSKEGA OSEBJA — DOBER ODNOS S KMETI LASTNIKI GOZDOV — SKUPNA PRIZADEVANJA GOZDARJA IN LASTNIKA GOZDOV ZA ČIMBOLJŠE GO-SPODARJENJE Z GOZDOM

Da bi delovne in strokovne probleme čimbolj timsko reševali, smo se gozdarji na GO Radlje odločili organizirati »dan revirnega vodja«. Ta dan smo določili za namenom, da bi

se pogovorili gozdarji v okviru našega obrata na terenu, ker gre beseda lažje iz ust, o svojih delovnih problemih, razmišljanjih in predlogih. Ta dan naj bi bil kritična ocena dose- danjih akcij, spodbuda za aktivnejše delo v prihodnje.

Enega takšnih dni smo pre- živeli 18. aprila 1972 v mojem revirju, v Planini. Jutro je bilo hladno, deževno, eno takšnih ki smo jih letos že kar vajeni. Ni nas preveč mikalo v mokri svet, ne nas revirne vodje, niti ne naše goste z uprave, tov. **Kozelja, J. Potočnika in M. Potočnika.** Toda šefovo prepriča- nje, da za gozdarjevo aktivnost dež ne sme biti ovira, nas je opogumilo, da smo se usedli v svoje konjičke in se z njimi odpeljali v Vuhredškem in Antonskem jarku na Vidmano- vo posestvo.

Ta dan sem želela, da bi intenzivneje razpravljali o dveh temah, in sicer o **intenzivnejši obdelavi posameznih kmetij in o negi prebiralnega gozda.**

I. Pod intenzivnejšo obdelavo posameznih kmetij mislim maksimalno možno angažira- nje gozdarja — revirnega vo- dja pri reševanju problemov določene kmetije, posebno ti- stih problemov, ki zadevajo vprašanja gospodarskega raz- voja posestva. Široko znanje, ki nam ga je dala šola, mora- mo znati aplicirati v praksi. Prepričana sem, da smo goz- dzarji na tem področju, kljub različnim mnenjem družbe, no- silci progressa pohorskih in koz- jaških kmetij. Gibljejo se med kmeti živimo z njimi, znamo prisluhniti njihovim prošnjam, radi uresničimo njihove realne želje. Gozdar naj bi s čim več- jo mero strokovnosti manevri- ral v privatnih gozdovih, tesno sodeloval s kmetijsko pospeš- valno službo, soodločal pri ur- banističnih in arhitektonskih spremembah posestva oziroma zgradb. Revirni vodja naj bi odpiral vrata kmetiju pospe- ševalcu in soodločal pri do- deljevanju investicijskih kre- ditov. Usmerjanje kmetov na- zaj k primarni proizvodnji, to je živinoreji, je tudi naša, če ne predvsem naša dolžnost, saj je v večini primerov gospodar- stev gozd edini vir dohodkov. Gozd je še vedno edini vir vsega napredka na posestvu, je in- vestitor za ceste, elektriko, gospo- darska in stanovanjska poslop- ja, kmetijske stroje in tudi za predmete osebne standarda. Tako se na gozdnem obratu in v gozdu registrirajo vsi dogod- ki na kmetiji, kot so rojstvo, poroka, smrt, bolezen, nesreča pri ljudeh in živini itd.

Izmed kmetij v mojem revir- ju je tudi Vidmanova, kjer so še mnogi neznani, pa zopet zna- ni, toda nerešeni problemi. Razmišljanja o vključevanju revirnega vodja v probleme posameznih kmetij ter o odvis- nosti kmeta od gozda veljajo vsekakor tudi za Vidmanovo gospodarstvo. Nekdanje vele- posestvo s preko 200 ha gozdov, z velikim hlevom, polnim ži- vine in z lastnim lovom se je skrčilo na velikost 46 ha gozda z lesno zalogo 180 m³/ha (159 m³ iglavcev, 21 m³ listavcev) in prirastkom 4,9 m³/ha (4,4 m³

GO Črna in gradbeni obrat Radlje, ki izkazujeta največje izgube v treh mesecih, sta svoj interni rezervni sklad za oseb- ne dohodke že prekoračila.

Obratna sredstva in likvidnost podjetja

Tudi naše podjetje ima probleme z likvidnostjo v prvih mesecih tega leta iz naslednjih razlogov:

1. Terjatve do kupcev so se sicer dinarsko znižale nasproti stanju konca leta, vendar z daljšo vezavo. Vežava (po- prečna) se je povečala na 113 dni, kar pomeni, da nam kupci plačujejo poprečno šele po štih mesecih (v lanskem letu po 3 mesecih).

Stanje plačevanja se je v le- tošnjem letu poslabšalo pri na- šem podjetju predvsem zaradi splošne kompenzacije, ker nam kupci v zadnjih dveh mesecih sploh niso plačevali, rezultati kompenzacije pa so bili za naše podjetje zelo negativni.

2. Zaostala realizacija zelo negativno vpliva na likvidnost podjetja, posebno ker je tudi to glavni vzrok za nastalo iz- gubo podjetja.

3. Povečanje zalog v gozdu in povišanje akontacij kmetom (čeprav začasno) povzročata po- višanje potreb po obratnih sredstvih.

4. Začasno koriščenje rezerv- nih skladov osebnih dohodkov zmanjšuje obratna sredstva.

Zaradi znižanja nastale iz- gube podjetja in zaradi zbolj- šanja likvidnosti v podjetju so predlagani vsem odgovornim v podjetju naslednji ukrepi (na- šteti so le najvažnejši):

— nujno je pospešiti prodajo in fakturiranje odpremlje- nih količin lesa in storitev ostalih dejavnosti;

— zmanjšati je treba zaloge v gozdu in na kamionskih ces- tah;

— zaostriti izterjavo kupcev;

— začasno je treba odložiti investicijsko dejavnost za tiste investicije, kjer še ni zagotov- ljenih sredstev, in tistih, ki se brez škode lahko začnejo izva- jati v naslednjih mesecih;

— pospešiti je treba pri ban- kah odobritev zaprosenih kre- ditov za obratna in za trans- portna sredstva.

Kolikor se predvideni ukrepi ne bodo realizirali v dveh me- secih oziroma v glavnem do- konca junija, podjetje ne bo moglo zagotavljati 100% oseb- nih dohodkov in ne normalno poravnava drugih obveznosti.

A. Vrbnjak

(Nadaljevanje s 1. strani)

Zaradi tega smo povečali za- loge lesa v gozdu od 28.905 m³ na 36.866 m³, in to povečini v gozdu, kar nam povečuje po- trebe po obratnih sredstvih.

Vrednostna ali finančna realizacija lesa in storitev

Zaradi nizke količinske pro- daje je podjetje doseglo v treh mesecih tudi nižjo finančno realizacijo, in sicer skupno le 15.955.000 din. To pomeni le 16% od letno planirane. Poleg nizke realizacije od prodaje le- sa so v zaostanku z realizacijo ostale dejavnosti, kar je za zimske mesece normalno, kot npr. gradbena dejavnost, trans- port, drevesnica itd.

Poprečne prodajne cene lesa so bile za podjetje dosežene v višini 341 din za m³, kar je točno v višini letno planiranih. Nižje cene od poprečnih v podjetju sta dosegla GO Črna in GO Radlje.

Stroški v treh mesecih

Pri našem podjetju je speci- fično, da so izredno visoki fiksni stroški (amortizacija, režijski stroški itd.), ki nastajajo v glavnem enakomerno ne glede na doseženo realizacijo. Prav to povzročata v zimskih mesecih večje stroške, ki zna- šajo že 20% od letno planira- nih. Stroški so torej večji od realizacije, kar seveda povzro- ča začasno izgubo podjetja.

Stroški odkupa lesa iz pri- vatnega sektorja znašajo v treh mesecih 3.904.000 din ali 19% letnega plana. kar je ne- koliko višje od količinskega odkupa. Poprečna odkupna ce- na, ki jo je kmet prejel v tem obdobju znaša 233 din za 1 m³ (po odbitku biološke amortiza- cije) in je za 14% višja od planirane. Seveda je poprečna

cena odvisna od strukture od- kupljenih sortimentov. Kolikor k ceni, ki so jo kmetje v po- prečju prejeli na roko, prište- jemo še naše storitve (prevoze itd.) znaša poprečna odkupna cena 248 din za m³.

Stroški za investicijsko vzdr- ževanje so bili v prvih treh mesecih normalni in niso višji od dosežene realizacije — 17% letnega plana.

Osebnih dohodki in delitev dohodka

Skupno izplačani osebni do- hodki s prispevki znašajo v treh mesecih 5.479.000 din ali 20% letnega plana. To pome- ni, da so nekaj nižji, kot znaša dinamika prvega trimesečja, vendar višji od procenta dose- žene realizacije, kar prav tako povzročata izgubo.

Poprečno izplačani osebni dohodek mesečno na enega za- poslenega znaša v teh mesecih 1678 din (brez deponiranih OD in brez izplačanega dobička po zaključnem računu 1. 1971). Poprečni osebni dohodki so to- rej za 5% višji od lanskolet- nih (vključno z variabilnim delom). V primerjavi z osebni- mi dohodki v istem obdobju lani (do 31. marca) pa so letos osebni dohodki višji za 26%.

Zvišanje osebnih dohodkov za 5% od lanskoletnih je bilo izvršeno pri sprejetju novega pravilnika zavestno, vendar s pogoji, da si moramo prizade- vati tudi za bolj dinamično prodajo v nesezonskih mese- cih, kar pa ni bilo izvršeno.

Ostvarjen rezervni sklad iz prejšnjih let za osebne dohod- ke je bil do konca marca kori- ščen v višini 1.520.720 din, ki pa pri tako nizki realizaciji v aprilu mesecu ne bo več zado- stoval za 100% izplačilo april- skih osebnih dohodkov.

Izguba podjetja

Skupna izguba podjetja v treh mesecih znaša, kot smo že omenili	2.718.965 din.
Od tega zneska je začasno pokrito z rezervnim skladom osebnih dohodkov za znesek neostvar- jenih osebnih dohodkov	1.520.720 din.
tako da znaša nepokrita izguba	1.198.245 din.

Po ekonomskih enotah so izkazani naslednji rezultati:

— GO Slovenj Gradec	izguba	326.715 din
— GO Mislinja	dobiček	125.156 din
— GO Ravne na Koroškem	izguba	202.696 din
— GO Črna na Koroškem	izguba	951.283 din
— GO Radlje ob Dravi	izguba	378.505 din
— GO Dravograd	dobiček	154.054 din
— gradbeni obrat Slovenj Gradec	izguba	1.078.916 din
— strojni obrat Slovenj Gradec	izguba	293.423 din
— turistična dejavnost (vlečnica Rahtel, Kopa in Črna)	izguba	7.501 din
— uprava, projekcija, taksacija, počitniški dom (od obresti itd.)	dobiček	233.864 din

(Nadaljevanje z 2. strani)

iglavcev, 0,5 m³ listavcev) ter z letnim etatom 127 m³ iglavcev in 28 m³ listavcev. Dobi gospodarskega razcveta je sledila doba stagnacije. Kmetija se je zadolževala, upniki so pritiskali na gozd. Kvalitetni nosilci prirastka so bili odstranjeni, ostala so manj kvalitetna drevesa in podkapniki, ki so marsikje prevzeli dominantno vlogo v sestoji. V boljšem položaju so enodobni smrekovi sestoji, ki so imeli boljše startne pogoje. Sedanji gospodar jih je še v glavnem pravočasno rešil iz oklepa pionirjev.

Vidmanova kmetija je torej dolga leta doživljala stagnacijo, da je na včasih tako močno. To lahko dojame vsak, ki gočni kmetiji komaj lani zagorela električna luč, da je šele pred dvema leti motorna kosilnica zamenjala koso, da do domačije, ki je potrebna adaptacije, še ni kamionske ceste, da je v hlevu še premalo živine in da krmna baza ni izkoriščena, da je v gospodinjstvu premalo pripomočkov za lažje opravljanje del.

Meni, njihovemu revirnemu vodju, torej niso tuji njihovi problemi. Pomagala jih bom razreševati. Vem, da bo še nekaj časa njim kot mnogim drugim gozd predstavljaj vir nepotrebnih investicij. To bo trajalo tako dolgo, dokler ne bo oživela sedaj zanemarjena, a nekdanj bolj razvita živinoreja. Dolžina tega časa pa je prav gotovo odvisna od politike družbe do te pomembne gospodarske panoge oziroma sploh do privatnega sektorja, od zrelosti in poučenosti ljudi s kmetije in od možnih investicij. V tem primeru si želim učinkovite kmetijsko-pospeševalne službe, želim timsko delo med kmetijci in gozdarji.

Vsi ti razlogi povzročajo oziroma zahtevajo intenzivnejše poseganje v lesno zalogo (v zadnjih 10 letih se je sekalo 173 m³ letno). Toda za takšno gospodarjenje obstaja utemeljitev:

Dokler prihajam v gozd, ne samo z namenom, da bi nabirala lesno maso, ampak tudi in predvsem zaradi negovanja gozda, lahko neki prehodni čas iztisnem iz gozda več lesne mase, kot je predvideno z gospodarskim načrtom. Ko bom pa obšla ves gozd in bom pustila za seboj negovane sestoje, bo letni etat nekoliko časa manjši, bo pa njegova sortimentna struktura kvalitetnejša od sedanje. Tudi tokrat lahko ponovim že tolikokrat omenjeno zahtevo in potrebo po boljšem ovrednotenju kvalitetnih sortimentov. Le z dosego tega cilja bo kronano delo gozdarja na področju nege.

Omeniti moram važen činitelj, ki me spremlja oziroma spodbuja pri mojem delu, odkar sem pred dvema letoma stopila v Vidmanov gozd: dober smisel mladega gospodarja za strokovno gospodarjenje v gozdu in za upoštevanje načel nege. Dobro pozna sedanje stanje gozda, znal mu je pomagati v času, ko mu je grozila



Vidmanova kmetija na Planini

propast zaradi agresivnosti ne-kvalitetnih listavcev, ki so se razbohotili po ekstenzivnih sečnjah. Pri odkazilu najdobjejše osebkke upošteva in ovrednoti kot okroglice.

Zelja mladih po napredku, njihov dobri posluh za gospodarno ravnanje z gozdom in moje simpatije do njihovega dela so rodile dobre odnose na relaciji gozdar — kmet. Takšne odkrite odnose bi si želela ustvariti prav na vsaki kmetiji.

Različni razlogi so torej vplivali, da sem se odločila za intenzivnejše delo na Vidmanovem posestvu. Dosti gojitvenih del je bilo že opravljenih, dosti jih je še čakalo. Po prvih vtisih, ki sem jih odnesla iz gozda, sem razdelila delo v njem po najnujnostnih stopnjah na pet etap, in sicer:

1. na nego umetno zasnovanih mladij in gošč (teh je od skupne gozdne površine 17 %);
2. na nego drogovnjakov (3 %);
3. na nego prebiralnega gozda (34 %);
4. na nego skupinsko raznodobnih sestojev (15 %) in na
5. nego ostalih drogovnjakov in debeljakov (25 %).

V glavnem smo delo v prvi in drugi najnujnostni stopnji opravili v lanskem letu in smo zato porabili skupno 98 dnin. Skupna negovana površina obsega 11,7 ha. Če izključim od te površine obseg žetve (ta površina je že zajeta pri pogozdovanju), smo v lanskem letu negovali 21 % Vidmanovega gozda.

II. Kot tretje najnujnostno področje, v katerem bi se naj opravljal gojitvena dela, je prebiralni gozd. V njem se pa pojavijo problemi, takoj ko gozdar odkazovalec ni več zadovoljen s stopnjo intenzivnosti nege, ki jo lahko doseže z odkazilom etatne mase. Da bom lahko osvetlila te probleme, naj obnovim nekaj glavnih bioloških značilnosti prebiralnega gozda:

1. Lesna masa je mešana enakomerno in stopničasto porazdeljena čez vso površino.
2. Osebkki raznih starosti in debelin so kompozicijsko pestro razvrščeni v skupinah (mladje, gošča) in posamezno (drogovnjak, debeljak).
3. V sestoji ni nobenih večjih praznin brez listnega zelečila.
4. Pomlajevalni proces ni nikjer za daljšo dobo prekinjen in ne pozna smeri.

5. Nihanje lesne zaloge je že na majhni površini neznatno, prirastek nikdar ne pade na ničlo.

6. Zaradi tega je že na majhni površini dosežena trajna maksimalna proizvodnja.

7. Po vsej državi se opravljajo vse gojitvene funkcije brez prostorninskega reda, in sicer pomlajevanje, vzgoja, oblikovanje in izkoriščanje.

V prebiralnem gozdu imamo torej prav tako kot pri enodobnih sestojih opravka z vsemi stadiji, od mladja, gošče, drogovnjaka do debeljaka. Omenila sem že, da so mlajši elementi primešani v glavnem skupinsko ali v šopih, starejši pa posamezno. Na osnovi teh ugotovitev lahko zaključimo, da moramo prav tu kot v enodobnih sestojih negovati vse stadije sestoja. Z odkazilom etatne mase sicer negujemo vse stadije, vendar ne dovolj intenzivno. Pri odkazilu v prebiralnem gozdu se na malem področju poslužujemo negativne in pozitivne selekcije. Pri uporabi negativne selekcije pa se pri odkazilu pojavijo elementi, ki jih še ne moremo finančno ovrednotiti. **Pojavljata se alternativni:**

— ali bomo odkazovali samo tiste osebkke, ki nam dajo sortimente,

— ali pa bomo dosledno z uporabo negativne in pozitivne selekcije odkazali vse, kar je s stališča nege potrebno.

Mislím, da se je glede na želeno intenzivno gospodarjenje z gozdom treba odločiti za drugo varianto. Takoj ko se odločimo zanjo, nastane vprašanje, kako dosledno realizirati odkazilo. **Obstajata dve možnosti:**

— odkazilo je treba organizirati tako, da se takoj odstranjuje osebkki, ki ne dajo sortimentov;

— odstranitev teh je treba organizirati po odkazilu vzporedno s sečnjo ali po njej.

Prva tarianta pride v poštev takrat, ko gre za manjši obseg dela. Pri večjem obsegu se moramo odločiti za drugo. **Pojavi se problem obeležbe teh osebkov:**

— lahko jih obeležimo pri odkazilu,

— lahko pa neposredno vodimo izvedbo teh del.

Če jih obeležimo pri odkazilu, lahko to delo opravi gojitvena skupina delavcev po sečnji in hkrati še dopolni seč-

ni red. V privatnem sektorju pa lahko to opravi kmet sam brezplačno, lahko mu pa priznamo določeno nagrado za opravljeno delo. S tem načinom bi poudarili važnost negovalnih del v prebiralnem gozdu.

Če imamo manj negovalnih skupin, bomo pri urejanju sami sodelovali. Ker zahteva to delo precejšnje strokovno znanje, ga brez poprejšnjih inštrukcij ne moremo prepustiti delovodji.

Poznamo v glavnem dva tipa prebiralnega gozda:

— kmečkega z nizko lesno zalogo in

— dobro ohranjenega z visoko lesno zalogo.

Pogoj za prebiralni gozd z visoko lesno zalogo je močna zastopanost jelke. Le-ta prenaša zasenčenje in se pomlajuje pod večjim zastorom, to je pri večjih lesnih zalogah. Smreki v prebiralni obliki moramo dati precej svetlobe, zato mora biti zaloga s smreko nižja (pri pomlajevanju rabi več svetlobe).

Dosedanje gospodarjenje v Vidmanovem gozdu je podiralo strukturo prebiralnega gozda in težilo k mešanemu skupinsko raznodobnemu gozdu, kjer bo prevladovala smreka. Močne sečnje so bolj pogojevale razvoj smreke kot jelke. Jelka v zgornjem sloju ni kvalitetna, zato se v precejšnji meri pojavlja med odkazanimi drevesi. S tem se še nadalje slabšajo pogoji za prebiralno gospodarjenje.

V bodoče bom intenzivneje posegala v prebiralni gozd, drogovnjake z že izločenimi kandidati in v tiste, ki še niso zreli za obrezovanje kandidatov, v mladja in gošče. Gospodarjeva zainteresiranost bo omogočila intenzivnejšo obdelavo vsega gozda.

SKLEPI:

1. Gojitvena problematika, pestrost sestojev z dokajšnjim deležem drogovnjakov, potrebnih gojitvene obdelave, na drugi strani pa potrebe kmetije in zainteresiranost gospodarja so vplivale, da sem se začela intenzivneje ukvarjati s tem posevstvom.

2. S svojim delom bom dosegla trenutno večje donose, ki bodo pozitivno vplivali na hitrejše reševanje gospodarske problematike posestva, na drugi strani pa z negovanimi sestoji ustvarila osnovo za kvalitetnejšo proizvodnjo lesa.

3. Razvoj posestva bo odvisen tudi od proizvodnje na kmetijskih zemljiščih, kar pa je odvisno od drugih že omenjenih dejavnikov.

4. Nujna je nega v prebiralnem gozdu, ki je zahtevnejša od nege v kulturah in zahteva večjo angažiranost revirnega vodja.

Prizadevati si moram za čim boljše sodelovanjem z gospodarjem in za njegovo zainteresiranost tudi pri izvajanju gojitvenih del v svojem gozdu (še posebej v prebiralnem).

Revirni vodja:
TONKA MODIC, inž.

ENOTNO OCENJEVANJE ŠKODE

V Kočevju, na Rogu in Gračanica je bil 11. in 12. aprila 1972 seminar, na katerem smo se dogovorili o načinu, kako enotno beležiti na sestojih škode, nastale zaradi sečnje in spravila, ter o deležu, ki bi ga naj doprinesla posamezna gozdna gospodarstva ter posamezniki za to nalogo. Inštitut in poslovno združenje sta za vodjo naloge določila dr. Amerja Krivca. Podatke o nastalih škodah pri sečnji ter različnih vrstah spravila bi sistematično zbirali na vseh gozdnih gospodarstvih, nakar bi jih kasneje uredili in analizirali.

Kot sem že zgoraj zapisal,

bomo škode obravnavali kot posledico sečnje, spravila v sestoju, to je po sekundarnih vlakah, ter spravila po vlakah, to je po primarnih vlakah. Za posamezna drevesa bomo škode ocenjevali kot zelo velike ali smrtne — drevo je potrebno takoj odstraniti iz sestaja, ker bi se sicer porušilo, preden bi se s sečnjo vrnili v sestoj ali bi bilo zaradi gnitja manjvredno.

Srednje velike škode, katerih posledica je zmanjšanje prirastka in zmanjšanje tehnične vrednosti drevesa, bomo morali pri naslednji sečnji odstraniti iz sestaja, lahke poškodbe

pa ne vplivajo na prirast in kvaliteto sortimentov. Naslednji kriterij je velikost poškodbe, to je velikost odrgnine na deblu. Ocenjevali bomo tudi škode, ki bodo nastale na mladju.

Namen naloge je, da bi v prvi fazi dobili opisne podatke o pogostosti, velikosti in pomenu škod, nastalih z različnimi načini, ter podatke o izvršitvi določenega dela, v naslednji fazi pa že vrednost škode, ki jo bomo lahko izrazili v dinarjih. Šele takrat, ko bodo znani ti in še nekateri drugi pokazovalci, bodo naše kalkulacije bolj točne.

MLADINSKO POGOZDOVANJE

Gozdna gospodarstva Slovenije že nekaj let zaporedoma organizirajo in vodijo mladinska pogozdovanja na osnovnih in srednjih šolah širom po naši ožji domovini. To akcijo je podprl tudi Zavod za šolstvo SR Slovenije. Tako smo bili gozdarji GG Slovenj Gradec tudi letos dolžni, da izvedemo to akcijo čim uspešneje na svojem teritoriju, kajti že v mlada srca je potrebno vsaditi ljubezen do gozdov in zavest, kolikega pomena so za splošno blaginjo.

Za pogozdovanja so bili določeni predvsem višji razredi osnovnih šol (od 6. razreda naprej).

Poleg neposrednega pogozdovanja so bila pripravljena še predavanja, predvsem ob ob-

hodih skozi gozd. Tako so se učenci seznanili z dejavnostmi gozdarstva, kot so gojenje, izkoriščanje in urejanje gozdov ter gozdne gradnje. Vzporedno s tem so se seznanili tudi z opravili, ki jih srečamo v gozdarstvu, in to od gozdnega delavca do gozdarskega inženirja. Namen je bil, da bi našli nekateri mladi svoj poklic v gozdarstvu, da bi tudi oni s skrbnim delom in privrženostjo naravi posvetili svoje moči oblikovanju pokrajine.

Poleg neposrednega prikaza gozdarstva je imela akcija tudi vzgojni namen. Saj danes bolj kot kdajkoli prej stopajo vedno bolj v ospredje neposredne koristi gozda, kot so rezervoar zdrave pitne vode, blažilec hrupa, čistilec zraka, oblikovalec pokrajine in mnoge

druge dobrine, ki postajajo v industrijski družbi vedno bolj pomembne. Zato se morda danes bolj zavedamo več kot 35 let stare prošnje gozda, ki je bila zapisana takole:

Človek! Toplota tvojega ognjišča sem v mrazu zimskih noči, prijeten hlad v poletnem soncu. — Sleme sem tvoji hiši, deska tvoje mize, postelja, na kateri spiš, in les, iz katerega gradiš ladje. — Držaj sem tvoje motike, vrata tvoje staje, les tvoje zibelke in krste. — Jaz sem dobri kruh, cvet lepote in zdravja kraja.

Usliši mojo prošnjo,
ne uničuj me!
Naj večno šumijo
gozdovi domači...

Mirko Izak

Sedaj na primer dobro vemo, koliko nas stane m³ lesa, ki ga spravljamo ročno ali z zgibnim traktorjem, ne vemo pa, kolikšna je škoda, ki smo jo napravili na sestoju, ko smo spravljali les po sortimentni, debelni ali drevesni metodi.

Udeleženci seminarja, bilo jih je več kot 30 iz vseh gozdnih gospodarstev, so bili zelo zadovoljni, da smo začeli z delom na tem tako občutljivem, važnem in do sedaj zanemarjenem delu. Ni naključje, da se je dela lotil dr. Krivec, ki je glavni pobudnik za uvajanje mehanizacije pri nas. Iz dosedanjih izkušenj je bilo ugotovljeno, da so škode v sestojih, kjer je bila skrbno izvršena priprava dela in delo nadzorovano, najmanjše pri uporabi debelne metode ali metode mnogokratnikov osnovnih sortimentov, ki jih lahko izvlečemo le s težkimi stroji.

Po izkušnjah v Kočevju in na drugih gozdnih gospodarstvih je prvi vtis po končanem delu z zgibnim traktorjem zelo slab zaradi koncentriranih poškodb na sestoju in na tleh. Šele potem, ko so škode merili in ocenjevali od drevesa do drevesa, so ugotovili, da so zelo majhne in jih je veliko manj, kot je bilo videti sprva. Ker so se v Sloveniji v zadnjih letih zgibni traktorji zelo razširili in njihovo število že narašča, bomo pri ocenjevanju škod posvetili njim največjo pozornost. Opazovali pa bomo še škode, ki jih povzročajo traktorji FE-35, FE-58, holder carraro, konji in ročno spravilo.

Drago Zagorc, dipl. inž. gozd.

TU SE RODIJO GOZDOVI

Leta 1964 se je ob težavah pri dokazovanju o potrebi sodobne gozdne drevesnice rodila 15 ha obsegajoča drevesnica v Dobravi pri Muti. V drevesnici zraste vsako leto okrog dva milijona raznovrstnih sadik gozdnega drevja. Še predniki so nam na srečo očuvali in mi varujemo kvalitetne semenske sestoje, iz katerih se drevesnica zalaga s semenom. Tako imamo od semena do drevesa razen redkih vrst, med katere lahko prištejemo duglazijo, rastline, ki so res vajene našega podnebja.

Proizvodnja je dokaj modernizirana. Vse delo opravijo osem stalnih delavk, en traktorist in le med iskopom sadik še večje število sezonskih delavk.

Okrog drevesnice v Dobravi, ki je poleg drugega nadomestila prejšnjo drobnjakarsko proizvodnjo v mnogih malih in dragih drevesnicah, pa nastaja botanični park, v katerem je že sedaj nad štirideset vrst različnih dreves.

Delo v drevesnici je precej naporno. Večino opravil je treba opraviti zgodaj spomladi, še v mrazu, in v mokrih jesenskih dneh.

Kristl Waltl, Radlje



Mladinsko pogozdovanje — Foto: M. Dolinšek

SKLEPI SAMOUPRAVNIH ORGANOV

Na skupni seji delavskega sveta in sveta kmetov lastnikov gozdov dne 17. aprila 1972 so bili sprejeti naslednji pomembnejši sklepi:

1. Delavski svet in svet kmetov lastnikov gozdov soglasno potrđita investicijski plan za leto 1972, kot je bil predložen.
2. Prvotno je bilo po ZR za leto 1971 iz ustvarjenih sredstev razporejeno za investicije 1,247.966,17 din
Po investicijskem planu pa je bilo dodatno razporejeno še iz sredstev:
— nedržavnega sektorja 30.000,00 din
— iz sredstev državnega sektorja 549.433,83 din
skupno več kot po ZR 579.433,83 din
ali vsega skupaj za investicije 1,827.400,00 din

37. ČLEN PRAVILNIKA O DELITVI OSEBNEGA DOHODKA

NADOMESTILO OSEBNEGA DOHODKA MED ODSOTNOSTJO Z DELA ZARADI NEGE OBOLELEGA OZJEGA DRUŽINSKEGA ČLANA

Prejšnji pravilnik o delitvi osebnega dohodka je v tretji točki 36. člena dajal pravico do nadomestila osebnega dohodka med odsotnostjo z dela zaradi nege obolelega družinskega člana. Določilo ni omejevalo število dni, višina pa je bila 50% od osnove. Po zakonu o zdravstvenem zavarovanju in obveznih oblikah zdravstvenega varstva, ki je objavljen v Uradnem listu SRS, št. 26, z dne 23. julija 1970, je osnova osebni dododek, ki ga je zavarovanec dosegel v letu pred letom, v katerem je nastal zavarovani primer.

Sedanji pravilnik o delitvi osebnih dohodkov, ki ga je delavski svet sprejel na drugi seji 5. februarja 1972, ureja to pravico v 37. členu, in sicer v tretji točki. Določilo se glasi takole: »Za nego obolelega družinskega člana pripada samohranilcem bolniški dopust do pet dni. Ta dopust se prizna le, ko je delavec že izkoristil bolniški dopust, ki je za te primere urejen s predpisi o zdravstvenem zavarovanju. Nadomestilo je 80% od osnove.«

Razlaga:

S prvim januarjem leta 1971 je področje zdravstvenega zavarovanja prešlo iz prejšnjega državnega urejanja na skoraj popolno samoupravno odločanje. Zavarovanci-delavci so združeni na našem območju v rizično skupnost zdravstvenega zavarovanja delavcev Ravne na Koroškem, ki obsega občine Ravne, Radlje, Dravograd, Slovenj Gradec in Velenje. Zavarovanci sami volijo samoupravne organe (skupščino, izvršilni odbor in komisije), sami sprejemajo samoupravne akte (statut in pravilnike), sami odločajo o prispevnih stopnjah, sprejemajo finančne načrte in odločajo o pravicah.

V statutu, ki ga je sprejela skupščina zdravstvenega zavarovanja delavcev Ravne na Koroškem, je nadomestilo med odsotnostjo z dela zaradi nege ožjega družinskega člana urejeno v 45. členu ob souporabi

23., 46. in 47. člena statuta. Statut je objavljen v Uradnem listu SRS, št. 44/70, to vprašanje pa je urejeno na strani 929.

Na osnovi statutarnega določila to podrobneje ureja pravilnik u uveljavitvi pravic iz zdravstvenega zavarovanja, ki ga je prav tako sprejela skupščina skupnosti delavskega zavarovanja in je objavljen v Uradnem listu SRS, št. 1/71, to vprašanje pa je obravnavano v členih 39. in 40. na strani 33.

39. člen pravilnika o uveljavljanju zdravstvenega varstva:

»Nadomestilo osebnega dohodka zaradi zadržanosti od dela za nego ožjega družinskega člana:

- za otroka starega do 7 let je do 15 dni,
- za ostale ožje družinske člane do 7 dni.«

40. člen pravilnika o uveljavljanju zdravstvenega varstva:

»Izjemoma se podaljša pravica do nadomestila:

- za otroka starega do 7 let za 15 dni,
- za ostale ožje družinske člane za 7 dni.

Podaljšanje iz prvega odstavka dovoli na predlog zdravnika zdravniška komisija.«

Razumljivo je, da o tej pravici v vsakem primeru odloča pristojni zdravnik.

Zaradi tako urejenega nadomestila smo v našem pravilniku v 37. členu prevideli le dodatno pravico, in sicer bolniški dopust oziroma nadomestilo za izostanke od dela zaradi nege družinskega člana za samohranilce. Pravilnik daje samohranilcem še dodatno pravico do 5 dni izostanka z dela, če nastane takšna potreba in jo je tako ocenil pristojni zdravnik.

Kot samohranilci so v tem primeru mišljeni naši delavci in delavke, si sami skrbijo za vzgojo in vzrejo svojih otrok in nimajo v družini drugega pridobitno sposobnega družinskega člana.

To pojasnilo navajam, ker so se posamezniki večkrat oglašali s pripombami, da jim ni jasno besedilo 37. člena in ne vedo, zakaj je v tem pravilniku urejeno drugače kot je bilo v prejšnjem. Jurij Šumečnik

3. Za transportna sredstva se po sprejetem investicijskem planu lahko najamejo investicijski krediti do višine 1,500.000 din.

4. Za turizem se dovoli najetje kredita v višini potreb, ki jih izkazuje investicijski plan, to je 7,420.000 din.

5. Pri skupno razpoložljivih investicijskih sredstvih za skladišče lesa v Otiškem vrhu je zajet tudi neizkoriščen kredit iz prejšnjega leta v višini 646.142 din.

6. Delavski svet se strinja za preložitve začetka odplačevanja anuitet za centralno lesno skladišče od decembra 1971 na 1. december 1972. Hkrati se delavski svet strinja s podaljšanjem začetka vračanja oročenih sredstev lastne udeležbe pri najetju kredita za centralno lesno skladišče Otiški vrh od 1. junija 1972 na 1. december 1973.

7. Kolikor bi bilo možno med letom najeti še dodatne investicijske kredite, naj se najamejo (posebno za ceste).

8. Sveta soglasno potrđita devizno bilanco za leto 1972, kot je bila predložena.

9. Oba sveta sta soglasna, da je treba pristopiti k izdelavi elaborata o možnostih združitve lesne industrije in gozdarstva.

10. V komisijo za preučitev pogojev o možnosti združitve lesne industrije in gozdarstva so imenovani naslednji delavci:

1. Hubert Dolinšek, dipl. inž. gozd., predsednik,
2. Janez Gornjec, dipl. inž. gozd., član,
3. Jože Logar, šef GO Ravne, član,
4. Angelca Vrbnjak, šef računovodstva, članica,
5. Maks Sušek, šef GO Radlje, član.

Celotna komisija šteje 10 članov, od katerih 5 imenuje delavski svet LIP Slovenj Gradec.

11. Delavski svet in svet kmetov lastnikov gozdov pooblastita direktorja podjetja, da sklene pogodbo z zunanjim sodelavcem pri izdelavi elaborata o možnostih združitve lesne industrije in gozdarstva.

12. Soglasno je sprejet akt o spremembi in dopolnitvi akta o sistemizaciji delovnih mest z dne 28. julija 1970 za delovna mesta centralnega lesnega skladišča Otiški vrh, obrata za gradnje in turistično dejavnost, opis delovnega mesta za tehnično kontrolo in pogoji za zasedbo delovnega mesta statistik pri sekciji za urejanje gozdov.

Nadalje sta oba sveta mnenja, da je glede na nadaljnji razvoj turistične dejavnosti potrebno razpravljati v komisiji za sistemizacijo delovnih mest o možnosti formiranja samostojnega turističnega obrata.

13. Delavski svet podjetja pooblasti šefa strojnega obrata Franca Vrbnjaka, da izdaja in podpisuje potne naloge za tovorna motorna vozila, last Gozdnega gospodarstva Slovenj Gradec, v njegovi odsotnosti pa podpisuje njegov namestnik Ivan Waltl.

Delavski svet podjetja pooblasti Marjana Kencijana, strojnega tehnika pri strojnem obratu, da izvršuje tehnično kontrolo, skrbi za tehnično brezhibnost vozil ter s podpisom na potnih nalogah to potrjuje. V njegovi odsotnosti opravlja navedeno delo Maks Ramšak, avtomehanični mojster pri strojnem obratu.

14. Izvoljena je 11-članska komisija za sistemizacijo, kadre, izobraževanje, štipendiranje in šolo za gozdne delavce (kolektivni izvršilni organ. V njej so naslednji delavci in kmetje:

1. Ivan Lekše, gozdarski tehnik — GO Mislinja
2. Peter Planinšec, dipl. inž. gozdarstva — GO Slov. Gradec
3. Branko Zavrnik, kvalificirani delavec — strojni obrat
4. Maks Nabernik, gozdarski tehnik — gradbeni obrat
5. Andrej Merkač, gozdarski tehnik — GO Ravne
6. Ivan Adamič, kvalificirani delavec — GO Črna
7. Hubert Dolinšek, dipl. inž. gozdarstva — uprava podjetja
8. Zdravko Vilar, gozdarski tehnik — GO Radlje
9. Drago Zagorc, dipl. inž. gozdarstva — GO Dravograd
10. Jožica Savc, ekonomist — uprava podjetja
11. Alojz Marzel, kmet — GO Slovenj Gradec

Sklicatelj: Ivan Lekše, predsednik delavskega sveta.

15. V komisijo za izdelavo programa in proučevanje pogojev za ustanovitev temeljnih organizacij združenega dela in ekonomsko upravičenost takšne organizacije so imenovani naslednji delavci in kmetje:

1. Maks Vončina, dipl. inž. gozdarstva — zastopnik aktivov ZK podjetij
2. Milan Čurin — šef GO Črna
3. Maks Sušek — šef GO Radlje
4. Janez Gornjec, dipl. inž. gozdarstva — direktor podjetja
5. Tone Modic, dipl. inž. gozdarstva — šef GO Dravograd
6. Branko Slavič, dipl. inž. gozdarstva — zastopnik sindikatov podjetij

(Nadaljevanje na 6. strani)

DEJAVNOST SINDIKATA

V letošnjem letu na novo ustanovljen osrednji odbor sindikata gozdnega gospodarstva Slov. Gradec je imel 11. aprila 1972 tretjo sejo, ki so se je udeležili vsi predsedniki osnovnih organizacij z obratov razen zastopnik GO Radlje.

Glavne teme sestanka so bile obravnavanje in pripombe na pravilnik o stanovanjskem gospodarstvu ter informacija z diskusijo na XXI., XXII. in XXIII. ustavni amandma ter temeljne enote združenega dela.

V nadaljevanju seje so iznesli in obravnavali še naslednje aktualne teme, ki jih navajam v skrajšani obliki (kot sklepe):

1. Na kongresu sindikata rudarstva in lesne industrije Jugoslavije, ki je bil v aprilu v Opatiji, je tov. Jure Šumečnik v referatu nakazal problematiko gozdnega delavca v zvezi z benifikacijo delovne dobe. O tem se naj informira DS podjetja in se naj prek direktorja predlaga Poslovnemu združenju gozdarstva in lesne industrije Slovenije, da se skliče sestanek (eventualno na našem območju) vseh poslancev, ki so merodajni za raz-

pravljjanje in glasovanje o benificirani delovni dobi, da se jih konkretno seznanijo s problemom in dokaznim gradivom, ki je bilo zbrano pod vodstvom dr. Sušnika.

2. Glede nadaljnega obravnavanja naj računovodstvo naredi analizo o formiranju sklada skupne porabe za upravo in obrate s prikazom razmerja na enega zaposlenega.

3. Osrednji odbor sindikata poziva, da se odgovorni uslužbenci uprave v bodoče pogosteje odzivajo vabilom obratov za udeležbo na sejah obratnih delavskih svetov in ostalih sestankov.

4. Tov. Tone Popič, referent za šport, naj organizira 8-člansko ekipo za šahovsko tekmovanje med podjetji, ki bo v maju.

Nakazane so bile tudi neenotnost in neurejene razmere v zvezi z nagrajevanjem, odlikovanjih in priznanjih delavcem in so bili navzoči mnenja, da se naj naslednja seja posveti tej tematiki, prej pa naj o tem razpravljajo sindikalne organizacije.

Branko Slavič, inž.



Študente: Toneta Lesnika, Staneta Lundra, Lipija Leskovca, Draga Codrla in Marka Stanta so sprejeli in vodili gozdarji iz uprave ter GO Črna

ŠTIPENDISTI NA OGLEDU PODJETJA

Gozdno gospodarstvo Slovenj Gradec je aprila povabilo svoje štipendiste na ogled podjetja. Gozdno gospodarstvo štipendira osem štipendistov na gozdarskem oddelku biotehniške fakultete, enega na filozofski fakulteti, enega na višji komercialni šoli in enega geometra na srednji gradbeni šoli.

Pri podjetju so se začudili, da so njihovi študentje tako na tesnem s časom, da niso mogli najti že dolgo vnaprej dogovorjenega prostega dneva, saj jih je od enajstih vabljenih prišlo samo pet. Od šestih gozdarskih obratov so si ogledali enega, in to obrat v Črni na Koroškem. Šef gozdarskega obrata Milan Čurin jim je najprej predstavil obseg obrata in pokazal delo na obratu ter jih seznanil z bistvenimi problemi,

ki se sedaj pojavljajo v gozdarstvu in v gozdarski službi.

Ceprav je bilo časa malo, vreme pa izredno deževno, so si študentje popoldne ogledali gojitveni sestojni objekt v reviru Orožija. Inž. Hubert Dolinšek, šef razvojnega centra pri podjetju, jim je pod šotom dežnikov postregel s podatki o sestoji, o njegovi gojitveni problematiki in o ukrepih, s katerimi bi gozdar v podobnih sestojih čim ceneje in s čim večjo gotovostjo prišel do zamišljenih ciljev. Študentje so spremljali pogovor z zanimanjem in pozneje v pogovoru izjavili, da so zdaj še bolj prepričani, da rabijo potrebno znanje, ki si ga zdaj pridobivajo v šoli, za svoje poznejše delo.

Andrej Šertel

(Nadaljevanje s 5. strani)

7. Jožica Šavc, ekonomist — računovodstvo
8. Ivan Čas, kmet, GO Slovenj Gradec — zastopnik kmetov
9. Ivan Dretnik, kmet, GO Ravne — zastopnik kmetov
10. Jože Zorman — šef splošnega sektorja Sklicatelj: Maks Vončina, inž.
16. Delavski svet podjetja se odloči za točkovno-analitično metodo in podaljša rok izdelave analitične ocene delovnih mest do 31. decembra 1972.
17. V komisijo za sestavo splošnega akta o analitični oceni delovnih mest podjetja so imenovani naslednji delavci:
 1. Hubert Dolinšek, dipl. inž. gozdarstva — predsednik
 2. Angelca Vrtnjak, šef računovodstva — članica
 3. Milan Čurin, šef GO Črna — član
 4. Janko Potočnik, dipl. inž. gozdarstva — član
 5. Branko Slavič, dipl. inž. gozdarstva — član
 6. Tone Petrič, GO Ravne — član
 7. Maks Sušek, šef GO Radlje — član
 8. Maks Nabernik, gradbeni obrat — član
 9. Jože Zorman, šef splošnega sektorja — član
 10. Ivan Krenker, strojni obrat — član
 11. Vlado Zdovc, šef komercialnega sektorja — član
18. Podjetje naj najame zunanega sodelavca pri izdelavi analitične ocene delovnih mest in z njim sklene ustrezno pogodbo.
19. Komisija za sestavo, spremembo in dopolnitev pravilnika o delitvi osebnih dohodkov naj glede na podaljšanje roka izdelave analitične ocene delovnih mest preuči in reši kritične primere osebnih dohodkov.
20. Vsa delovna mesta na gradbenem obratu, ki so določena v urni obračunski postavki, imajo naslednji letni delovni čas: — od 1. aprila do 30. novembra traja od 6. do 16. ure (10 ur dnevno).

V ostalem velja sklep VII. seje delavskega sveta z dne 20. aprila 1970.
21. Kolektivni obratov naj ponovno razpravljajo in dajo predloge glede 9-urnega delovnika.
22. Lesno industrijsko podjetje Slovenj Gradec je izjemno oproščeno plačila zamudnih obresti za leto 1970/71 v višini 78.144,45 din z naslednjimi pogoji:
 1. da se LIP Slovenj Gradec v bodoče ne dovoljuje prekoračevanje pogodbene vezave obveznosti, to je prek 30 dni;
 2. da nudi LIP Slovenj Gradec GG Slovenj Gradec čim večje ugodnosti v deviznih aranžmajih pri prodaji retencije po uradnem tečaju, koriščenju GDK in tudi z ugodno dinamiko koriščenja deviz med letom (čimveč v I. polletju).
23. Gozdno gospodarstvo Slovenj Gradec se strinja z izgradnjo smučarske žičnice in smučarskih prog na Graufovem, oddelek 91 in 134, in daje svoje soglasje za izvršitev potrebnih golosekov.
24. Soglasno je potrjen predlog kalkulacije cen penzionov v počitniških domovih oziroma regresiranja za leto 1972, kot je bil predložen.

G. J.

25. ČLEN STATUTA PRENEHANJE DELOVNEGA RAZMERJA ZARADI NEUPRAVIČENIH IZOSTANKOV OD DELA

Novelirani 25. člen statuta se glasi:

»Dosedanji 132. člen se spremeni in dopolni tako, da se odsej glasi:

Delavcu, ki neopravičeno izostane z dela zaporedoma 3 dni ali več, izda pristojni samoupravni organ ugotovitveno odločbo o prenehanju delovnega razmerja. Delo iz tega člena preneha od prvega dne, ko je delavec nehal delati.«

Pristojni samoupravni organ v smislu citiranega besedila je, kot to določa 6. člen pravilnika o delovnih razmerjih:

— za delavce na vodilnih mestih — delavski svet podjetja;

— za delavce na delovnih mestih, za katere se zahteva visoka, višja ali srednja strokovna izobrazba, — kadrovska komisija pri delavskem svetu podjetja;

— za delavce na drugih delovnih mestih — kadrovska komisija pri obratnem delavskem svetu.

Zmotna je misel, da je proti delavcu treba uvesti postopek za ugotavljanje kršitve delovne dolžnosti (nekdanji disciplinski postopek). Ko je delavec tri dni zaporedoma izostal od dela, je samovoljno pretrgal delovno razmerje z gozdnim gospodarstvom, zato pristojni samoupravni organ izda le ugotovitveno odločbo za stanje, ki je nastalo po samovoljni in enostranski odločitvi delavca. Zmotno je tudi misliti, da se lahko izda ugotovitvena odločba, če smo delavcu, ki je s tremi zaporednimi neopravičenimi izostanki pretrgal delovno razmerje, ponovno dovolili delati in mu kasneje izdali ugotovitveno odločbo.

Jurij Šumečnik

NAŠI OBRAZI

Pogosto slišimo želje in zahteve po popestritvi našega glasila. Menim, da bi k temu pripomogla nova rubrika pod geslom »Naši obrazi«.

V njej bi predstavljali posamezne člane našega kolektiva, predvsem tiste, ki s svojim odnosom do dela in z dobrimi lastnostmi vzgojno vplivajo na svoje okolje: tu bi se predstavili tudi glavni predstavniki in voditelji družbenopolitičnih organizacij v podjetju s svojimi koncepti družbenega delovanja. In seveda bi se v tej rubriki predstavili naši posebniki, ki so bolj kot drugi zaverovani v svoj hobi in so mogoče pri tem dosegli tudi že kake uspehe.

Poudarek naj bi bil predvsem na prikazovanju naših ljudi, bolj značajeve kot obrazov, na iskanju in odkrivanju tistih humanih lastnosti, s katerimi bi se posredno bogatili tudi naši bralci.

Med osemstočlanskim kolektivom in še večjim številom kmetov gozdnih posestnikov imajo vsi, ki čutijo v sebi kaj novinarske žilice, veliko izbiro.

Tone Modic, dipl. inž. gozd.

ADAM SIMON

(gozdni delavec na GO Dravograd)

Ne predstavljamo ga prvega zato, ker je prvi po abecednem redu, ampak zato, ker je pri svojih 53 letih najstarejši sekač, pa tudi med najboljšimi na GO Dravograd.

Ko sem prvič videl njegovo ime med tistimi delavci sekači, ki najbolj zaslužijo in navadno postavljeno normo presegajo, si ga nisem predstavljal takšnega, kot je v resnici.

Ni nikakšen hrust, med boksarji bi nastopal v mušji kategoriji, saj ne tehtja več kot 62 kg. Visok pa je le 163 cm.

Toda ta, če lahko tako rečemo — mali mož — je žilav, predvsem pa nabit z voljo do dela. Primerjali bi ga lahko z mravljo, neprestano se giblje in dela z veseljem. Če ima delo v bližini doma, dela v gozdu tudi ob prostih sobotah in ne gleda samo na to, da mine osemurna izmena. Saj vmes tudi počiva, takrat si nabaše pipo, a vendar se mi zdi, da delo zanj ni nujno zlo, ampak sestavni del življenja. Opravljeno delo mu je v zadovoljstvo. Dela vestno in z zanimanjem. Vsako odkazano drevo je majhen problem, vsakega posebej je treba rešiti: kam drevo podreti, kako ga skrojiti in do kam spraviti sortimente?

Pri gozdarstvu dela vsa pojojna leta. Menjal je sicer podjetja, ni pa menjal svojega osnovnega dela. Težko bi ugotovili, koliko m³ lesa je izdelal. V vsej svoji delovni dobi, letos mu teče že 35. leto, je imel samo eno delovno nezgodo, in sicer leta 1953 pri spravlilu lesa v Črni, ko mu je hlood zdrobil lopatico. Drugače še ni bil na bolniškem dopustu. Pre-

hlad si ozdravi sam s toplim čajem.

Z motorno žago dela že od leta 1964, ko je napravil tečaj in izpit za delo z motorno žago. Leta 1969 je napravil tudi tečaj za kleščenje.

Za svojo žago zelo vestno skrbi, saj ve, da je tudi od nje v veliki meri odvisen njegov delovni učinek in s tem zaslužek. Sicer pa je bil pred motoriko tudi specialist za brušenje amerikanke.

Zanimivo je, da pri delu z motorno žago ne uporablja rokavic. In zakaj ne? Ima premajhno roko za standardne rokavice, manjših dimenzij pa naš varnostni tehnik še ni uspel nabaviti. Kljub temu ima še zdrave roke.

Največjo težavo predstavlja zanj pot na delo. Kadar ni dela na Ojstrici in ko zapade sneg in je strma ojstriška cesta neprevozna tudi za kombi, mora pač peš na delo, včasih uro ali celo dve daleč. Popoldne pa seveda spet nazaj. Tedaj je seveda vsaka norma previsoka.

Pred dvema letoma je prišel tudi do lastnega doma. Po zgraditvi nove šole na Ojstrici je s svojimi prihranki kupil poslopje stare šole. Tako ima sedaj veliko in prostorno hišo, v kateri bo lahko po preureditvi oddajal sobe tudi turistom.

Adam je miren, skromen, včasih tudi živahen. Sodelavci ga cenijo, zato je bil tudi že izvoljen v ODS in UO sindikata. Gospodinji mu žena Cencika, ki skrbi še za najmlajšega sina Milana, medtem ko sta starejši sin in hčerka že pri kruhu. Najmlajši sin bo šel v našo šolo za gozdne delavce. Tako bo družina Adam nada-

ljevala gozdarsko tradicijo, ki jo je začel Simonov oče.

Ko sem vprašal Adama, kakšni so njegovi najbolj prijetni spomini na nič kaj rožnati življenjski poti — saj je ostal brez mame že eno leto star — je rekel, da so bili to časi, ko so v fantovski družbi zganjali razne norčije in prepevali po lepem Goriškem vrhu.

Svoje najtežje dni pa je preživljal v ameriškem ujetništvu

v Franciji leta 1945, ko je 7 mesecev živel pod milim nebom in stradal kot v zloglasnih nemških taboriščih.

Z delom in odnosi na obratu je zadovoljen, pravi pa, da bo počasi odšel v penzijo. Mislim, da si jo je pošteno zaslužil.

Želimo mu še v bodoče trdnega zdravja in mnogo dobre volje.

Tone Modic, dipl. inž. gozd.



Adam Simon pri delu — Foto: T. Modic

STAROSTNI IN KVALIFIKACIJSKI SESTAV ZAPOSLENIH 31. MARCA 1972

Po sistemizaciji

	Do 18 let	Od 19 do 25 let	Od 26 do 30 let	Od 31 do 40 let	Od 41 do 50 let	Nad 51 let	Skupaj
VIS	—	—	5	20	12	4	41
VIS	—	—	—	2	1	1	4
SŠ	—	12	17	37	40	11	117
KV	4	55	45	198	134	38	474
PK	—	6	5	39	53	14	141
NK	4	12	4	12	10	3	21
Skupaj	8	85	76	308	250	71	798

Dejanska izobrazba

	Do 18 let	Od 19 do 25 let	Od 26 do 30 let	Od 31 do 40 let	Od 41 do 50 let	Nad 51 let	Skupaj
VIS	—	—	6	15	6	1	28
VIS	—	—	—	4	2	1	7
SŠ	—	10	15	46	47	16	134
KV	4	53	42	175	156	46	476
PK	—	2	6	34	17	7	66
NK	4	18	11	32	18	4	87
Skupaj	8	83	80	306	246	75	798

G. J.

KAJ MENI KMET

Pred približno desetimi leti se je začela skupaj s kmeti iz Gortine, Pernic, Mlak in gozdarskega obrata Radlje ob Dravi akcija za izgradnjo nove ceste v naše hribovske kraje ob severni avstrijski meji. Kakor vsi drugi so bili tudi ti kraji povezani z dolino z bolj ali manj strmimi in ozkimi potmi.

Čeprav ta cesta še ni povezana s priključki do nekaterih kmetij, so se življenjske razmere in življenjski pogoji v teh krajih kar precej izboljšali. Prebivalci si zdaj mnogo lažje pripeljejo različni gradbeni material iz doline, pa tudi les mnogo lažje in ceneje spravijo v dolino. Prav tako hitreje in lažje prideta v naš kraj zdravnik in živinozdravnik, še posebej pa je to važno, kadar je treba prepeljati bolnika v dolino z rešilnim avtomobilom.

Ta lepa in že utrjena cesta se začne iz doline na Gortini pri Kovaču in se vzpenja skrajša s šestimi do osmimi odstotki strmine na mejo Pernic, od tam pa se vzpon zmanjša na štiri do pet odstotkov. Skoda, da ta cesta ni povezana s sosednjo Ojstrico. Menimo, da se bo to zgodilo kmalu, saj je trasa zanjo že izmerjena in ponekod že izsekana.

Pernice so z novo cesto dobile tudi novo podobo, čeprav še ne povsem zadovoljivo. Največja pridobitev je nova šola, za katero sta glavni deleži prispevala gozdarski obrat Radlje in livarna na Muti. Šola je lesena s centralno kurjavo in s sodobnimi učnimi pripomočki. V šoli imajo kombiniran pouk. Že skoraj dvajset let tukaj poučuje požrtvovalni učitelj Ivan Knez, ki je v sili pripravljen pomagati bolnemu vaščanu tudi ponoči in ga pripeljati do zdravnika ali do reševalne postaje.

Staro šolo je kupil sedanji učitelj Ivan Knez in jo sedaj skupaj z družino preureja v majhno gostišče. Zelnemu potniku že sedaj postreže prijazna učiteljeva žena Tilčka. Tudi za

prazen želodec ima vedno kaj pripravljenega.

Kraj poživljata še dve novi stavbi, poleg župnišča pa je še nova hiša, last gozdnega delavca. Proti jugu je lično in lepo urejena lovsko kočica. Še eno manjše s skodlami krito zatočišče lahko najdete na Šilerjevem vrhu.

Vštric s staro šolo, proti severu, stoji spomenik padlim borcem Lackovega odreda, ki so 7. marca 1945 darovali svoje življenje za svobodo. Takrat je bila požgana tudi ena domačija na področju Mlak.

Tik pod spomenikom stoji že sedemstopenjski let stara cerkev, ki je zaščitena kot kulturni spomenik. Le škoda, da daje ta kraju prav slab videz, še posebno od takrat, ko so okupatorji odpeljali zvonove in okrušili zidove zvonika. Tudi zid okoli pokopališča je v zelo slabem stanju. Ko bi zavod za spomeniško varstvo iz Maribora kaj prispeval za obnovo, bi tudi vaščani radi kaj pomagali za lepši videz kraja. Saj se trudijo za svoj obstanek na skopih strminah in tudi počasi ter vztrajno napredujejo.

Pred šestimi leti smo v zaselske Pernic, Mlak in Branika s samoprispevkom in delno pomočjo gozdarskega obrata in občine Radlje napeljali elektriko, ki je v veliko pomoč pri delu in razvedrilu. Zadnji dve leti so si tukajšnji kmetje kupili kar dvanajst kosilnic, nekaj obračalnikov in drugih obdelovalnih pripomočkov, zlasti pralnih strojev in hladilnikov. Napeljali so tudi vodovod. Le redke so hiše, kjer nimajo teh pripomočkov. Seveda je bilo treba za vse to trdo delati.

Cesta, katero v začetku omenjam, je povezana tudi s sosednjo Avstrijo. Ob določenih dnevih poteka tod maloobmejni promet. Tam, kjer so trije kažipotni, pelje cesta v Avstrijo do Sobote, druga pa k Hermanu, ki ima nov sodoben hlev s silosi in tudi lepo urejeno gospodarsko in stanovanjsko poslopje. Po tretjem odcepu se

pride na Pernice, od koder je lep razgled na dravska jezera ter številna naselja in trge ob njih. Od tu se vidijo tudi zaselki Cerkvice na avstrijski strani. Še lepši je pogled na temno Pohorje, poleti z zlato rumenimi lisami, pozimi pa z belimi lisami vmes. Da naše planine ne bi ostale preveč enolične in prazne, skrbi tudi Gozdno gospodarstvo Slovenj Gradec, ki štipendira naše kmečke fante v kmetijskih šolah kot bodoče gospodarje na kmetijah.

Tudi na sosednji Branik je že zgrajeno precej kilometrov neutrjene ceste. Če ne bo kakih posebnih ujm, bo že letos stekla cesta na vrh Branika, kjer bo tem prebivalcem odprla lepšo povezavo z dolino.

Gozdno gospodarstvo Slovenj Gradec, obrat Radlje, tudi zelo dobro skrbi za svoje delavce sekače in druge težake. Omogoča jim šolanje na delovnem mestu in prevoz na delovna mesta. Podjetje pomaga tudi s kreditiranjem in morda tudi z dotacijami pri gradnji delavskih hišic. Le nečesa ne razumem: Zakaj morajo naši delavci v gozdu kljub visokemu snegu delati pozimi, ker bi bili sicer prikrajšani za otroški do-

datek, ki nekaterim veliko pomeni.

Še ne dolgo tega je bilo v eni izmed kmetijskih radijskih oddaj pojasnjeno, kako gozdna gospodarstva skrbijo za svoje delavce. To vse drži, in tudi predčasne upokojitve so bile omenjene, katerih je menda največ pri gozdnih delavcih zaradi težkih delovnih razmer. Kaj se pri nas to ne more urediti kako drugače? Morda bi to uredili tako kot v sosednji Avstriji, ko so gozdni delavci ob hudih zimah doma. Kot slab poznavalec razmer si upam trditi, da je sekačev uspeh pozimi lahko manjši tudi za šestdeset odstotkov kot v času, ko ni visokega snega. Delavec pride v visokem snegu utrujen že na delovno mesto, še mnogo bolj utrujen, premočen in premražen pa je, ko odhaja domov. Zraven si nakoplje še revmo in druge bolezni.

Če bi gozdni delavec pozimi ob visokem snegu počival doma, bi spomladi prihajal na delo zdrav in spočit. Od zdravega človeka pa se lahko pričakuje mnogo boljši delovni učinek. Številnim delavcem bi s tem ohranili dragoceno zdravje, družbi pa stroške za drago in dolgotrajno zdravljenje in denar za predčasne upokojitve. Izvzeta bi bila seveda le najnujnejša dela. Razmisli- te o tem!

Ludvik Mori

SKRAJŠANA DELOVNA DOBA SEKAČA

V vsaki številki smo obveščali o poteku dela na raziskavah delovnega mesta gozdnega delavca sekača. V zadnji številki je dr. Janko Sušnik povedal, da so strokovne raziskave končane.

Sporočamo še: Na III. kongresu delavcev industrije in rudarstva Jugoslavije, ki je bil v Opatiji 16. in 17. marca 1972, je naš delegat Jurij Šumečnik podal referat o posebnih problemih gozdnih delavcev sekačev in pri tem povedal, da je treba predvsem popraviti napake za nazaj. Med drugim je rekel: »**Nobena organizacija dela, nobena zaščita pri delu, nobena organizirana prehrana, nobena še tako visoka izobrazba in delovna usposobljenost delavcev ne more vrniti zdravja tistim, ki so pod takšnimi pogoji delali in še vedno delajo. Ti delavci odhajajo v predčasne in invalidske penzije in v večini primerov s temi malimi pokojninami vzdržujejo še mladoletne otroke.**«

Osmega maja letos smo se po telefonu zanimali pri direktorju inštituta za gozdno in lesno gospodarstvo v Ljubljani, ki je povedal, da bo študija o delovnem mestu gozdnega delavca objavljena v nekaj izvodih še pred 20. majem 1972. Realno torej trdimo, da bo ob izidu te številke študija že objavljena.

Komisija za obveščanje

ZAHVALA

Zahvaljujem se upravi Gozdnega gospodarstva Slovenj Gradec za pozornost in darilo ob odhodu na novo delovno mesto. Ludvik Kotnik

POZDRAV IZ VOJSKE

Mirko Čofati pozdravlja sodelavce in gojence v šoli za gozdne delavce. Vojaški rok služi v Beli Cerkvi, 26340, VP 4210/3, Srbija.



Cesta odpira novo območje



Začetek gradnje nove ceste, ki bo povezovala Trbonje z Otiškim vrhom — Foto: T. Modic

VESTI IZ GO DRAVOGRAD

V prvem trimesečju smo posekali v GO že 41 % lesa, predvidenega za posek v tem letu. Slabše pa se odvijata spravilo in odvoz lesa. Tu sta prišli do izraza dve poglavitni oviri:

— neurejene oziroma slabo utrjene ceste niso sposobne za prevoz lesa med zimsko odjugo in daljšim deževjem;

— pogoste okvare na dokaj izrabljenih strojih — predvsem traktorjih goseničarjih (FIAT) — močno ovirajo redni tok proizvodnje, to je spravila lesa do kamionske ceste.

Brez odprave teh pomanjkljivosti, ki jih bomo morali na vsak način upoštevati v naslednjih investicijskih planih, nam tudi mrežni plan ne bo dal pozitivnih rezultatov.

V marcu in aprilu je bilo tudi v celoti opravljeno pozgozdovanje, in sicer je bilo

posajeno 70.000 sadik. Eno pristo soboto v marcu so sadili tudi člani sindikalne organizacije GO Dravograd, ki so se prijaviili za sindikalni izlet.

Vzdušje pri tej akciji je bilo zelo prijetno, saj so se znašli pri istem delu oziroma so bili enaki delavci sekači, gojitelji, revirni vodje, merilci, administratorka ter šef in referent za izkoriščanje gozdov. Tudi delovni efekt je bil zelo dober.

Investicijska dejavnost na obratu je tudi v polnem teku. Sedaj so v gradnji cesta Cviterško sedlo—Trbonje, mostovi v Vraškem jarku ter razni manjši cestni priključki s sredstvi samoprispevkov kmetov.

Na obratu vestno opravlja pripravniški staž Mirko Izlak, dipl. inž. gozd.

Tone Modic, dipl. inž. gozd.

OBČNI ZBOR DRUŠTVA INŽENIRJEV IN TEHNIKOV

Društvo inženirjev in tehnikov gozdarstva in industrije za predelavo lesa sekcije Slovenj Gradec je v marcu imelo redni občni zbor. Udeležba na občnem zboru je bila pičla, komaj takšna, da je občni zbor bil sklepčen. To kaže na nezainteresiranost med gozdarji za svoje strokovno društvo in njegovo dejavnost.

Za novega predsednika DIT so izvolili tov. Marjana Baškoviča pri LIP Slovenj Gradec, za podpredsednika pa inž. Toneta Levca pri GG Slovenj Gradec. Med drugimi nalogami svojega bodočega dela so si zastavili tudi akcijo o snemanju filma o varstvu narave, ki naj bi ga posnel Koroški kino klub s Prevalj, organiziranje strokovne ekskurzije v tujino, informiranje svojega članstva o poteku priprav za združitev LIP in GG ter ogled rudnika Mežica in topilnice v Žerjavu.

Novi odbor se svojim članom priporoča za boljše sodelovanje s svojim strokovnim društvom kot do sedaj. Hkrati se pri srčno zahvaljuje za razumevanje in materialno pomoč obema matičnima podjetjema za nazaj in v bodoče.

Andrej Šertel

VARUJMO ZAUPANO

Gozdnemu gospodarstvu je družba zaupala veliko vrednost v upravljanje in varovanje. Na vsak način je dolžnost siehernega člana delovne skupnosti, da je odgovoren za zaupano mu vrednost.

Tudi stanovanjske stavbe imajo veliko vrednost in moramo to vrednost ohraniti. Zgodi se, da stanovanjsko stavbo pokvari neka tretja oseba in tega ne zve pristojna služba gozdnega gospodarstva niti stanovanjsko podjetje, ki je po zakonu o gospodarjenju s stanovanjskimi stavbami in stanovanji v družbeni lastnini pristojno za gospodarjenje s stanovanji. Na gozdarskem obratu Mislinja se je zgodilo, da je bila stanovanjska stavba okvarjena z dejavnostjo na-

šega gozdnega gospodarstva. Okvara ni bila prijavljena. S tem smo povzročili škodo stanovanjski stavbi. Civilno odgovornost imamo zavarovano pri Zavarovalnici Maribor, zato bi bilo prav, da bi se tak primer prijavil stanovanjskemu podjetju, ki bi seveda od gozdnega gospodarstva zahteval odškodninski zahtevek, mi pa bi uveljavili pravico iz zavarovanja civilne odgovornosti pri Zavarovalnici Maribor. **Opozorjamo vse delavce gozdnega gospodarstva, ki stanujejo v družbenih stavbah, in poleg njih odgovorne delavce na obratih, da vsako okvaro stanovanjskih stavb takoj prijavijo pristojnemu stanovanjskemu podjetju.**

Jurij Šumečnik

Sekretariat stalnega aktiva gozdnega gospodarstva Slovenj Gradec je izdelal osnutek programa, ga poslal v razpravo vsem aktivom in organizacijam. Po razpravi je sekretariat na seji 29. 3. 1972 sprejel program z naslednjim besedilom.

AKCIJSKI PROGRAM

STALNEGA AKTIVA ZVEZE KOMUNISTOV GOZDNEGA
GOSPODARSTVA SLOVENJ GRADEC

Za izhodišče programa je sekretariat upošteval: akcijski program druge konference ZK, tretjo sejo konference ZKS o socialnem razlikovanju, stališča občinske konference ZKS Slovenj Gradec ter stališča stalnega aktiva ZK GG Slovenj Gradec.

1. Naloga komunistov Gozdnega gospodarstva Slovenj Gradec je, da se v interesu vseh delavcev podjetja zavzema za čim hitrejšo izdelavo razvojnega programa podjetja. Za izdelavo programa je po sklepu stalnega aktiva ZK GG Slovenj Gradec kot član ZK odgovoren direktor podjetja. Program naj bo sestavljen v osnutku do konca leta 1972.

2. Naloga vseh komunistov je sodelovati in spremljati gospodarjanje v podjetju, zlasti pri letnih proizvodno finančnih planih, investicijah v razširjeno reprodukcijo in drugo. Komunisti so za kršenje planske discipline tudi politično odgovorni. Naloga je stalna in so zanj odgovorni vsi organi ZK v podjetju.

3. Na prvem od sestankov stalnega aktiva ZK GG Slovenj Gradec junija 1972 je zavzeti stališče komunistov do integracijskih procesov z LIP-om ter s področno lesno industrijo. Za skile sestanka je odgovoren sekretar stalnega aktiva ZK GG Slovenj Gradec.

4. Stalni aktiv ZK GG Slovenj Gradec mora zavzeti stališče do odnosov s kmeti lastniki gozdov. Odgovoren je direktor podjetja, obravnava pa se naj na sestanku aktiva ZK GG Slovenj Gradec še v letu 1972.

5. Sekretariat stalnega aktiva ZK GG Slovenj Gradec kot vsi komunisti v podjetju se morajo odločno zavzeti za povezavo strokovnih služb, samoupravnih organov in političnih organizacij pri pripravljanju in sprejemanju splošnih aktov podjetja. Pri vseh samoupravnih odločitvah se zavzeti za tale postopek: strokovna služba oz. sestavljalec predloga — politične organizacije — samouprava. Naloga je stalna.

6. Komunisti so dolžni zavzeti se za čim bolj neposredno sprejemanje splošnih aktov ter so odgovorni za pravilno kreiranje samoupravne politike. Naloga je stalna in so zanj odgovorni vsi sekretarji aktivov.

7. Takoj ko bo elaborat o skrajšani delovni dobi prenesen na po-

litično raven, se morajo vključiti v razpravo vsi komunisti, za kar so odgovorni vsi sekretarji aktivov, sekretar OZK GG v občini Slovenj Gradec ter sekretar stalnega aktiva ZK GG Slovenj Gradec.

8. Sedaj ko je opravljena analiza delovnega mesta sekača, se moramo zavzeti za to, da nadaljujemo z analizami ostalih delovnih mest. Ker so analize drage, bi morali vsaj vsaka tri leta izdelati analizo za eno delovno mesto. Tu je potrebno zadožiti odgovorne službe v podjetju, osebno pa direktorja podjetja, da bi se takšne analize delale v okviru poslovnega združenja, saj so pomembne za vsa gozdna gospodarstva.

9. Zaradi kvalitetnejšega obveščanja se bomo zavzeli za obogatitev internega časopisa »Obvestila«. Zadolženi so komunisti v komisiji za obveščanje.

10. Vsi komunisti se moramo odločno zavzeti za zmanjšanje socialnih razlik, za kar nas obvezuje tretja seja ZKS. Pri tem se moramo zavzeti za:

- pravičnejšo delitev osebnega dohodka po delu
- razdeljevanje posojil
- razdeljevanje stanovanj
- zaščito ostarelih in oslabilih delavcev, borcev NOV, kakor tudi drugih delavcev, ki pridejo v sliško zaradi elementarnih nesreč in podobno.

Naloga je stalna, zanj pa so odgovorni komunisti na vodilnih delovnih mestih.

11. Proučiti dosedanje politiko stipendiranja in socialne pomoči ter jo dopoljevati. Naloga je stalna in so zanj zadolženi člani ZK v komisiji za stipendiranje.

12. Dolžnost vseh komunistov stalnega aktiva ZK GG Slovenj Gradec je, da se aktivno zavzamejo za uresničitev 21., 22. in 23. ustavnega amandmaja, zlasti glede proučitve pogojev za ustanovitev temeljnih organizacij združenega dela (TOZD).

Za iniciativo postopka je zadolžen sekretariat stalnega aktiva ZK GG Slovenj Gradec. Komunisti v vseh predstavnih samoupravnih organih podjetja pa so se dolžni zavzeti, da se imenuje poseb-

(Nadaljevanje na 10. strani)

(Nadaljevanje z 9. strani)

na komisija, ki bo skrbno proučila pogoje in ekonomsko upravičenost za ustanovitev TOZD. V tej komisiji bi morali sodelovati predvsem strokovnjaki iz organizacije dela in ekonomike.

13. Sekretariat je dolžan ugotoviti aktivnost članov ZK; koliko in kakšne funkcije opravljajo in kolikšna je bila aktivnost posameznika pri delu ZK, samoupravnih organih, družbenopolitičnih organizacijah in drugo. Po obdelanih podatkih je potrebno organizirati razpravo o aktivnosti članov ZK. Zadolžen je sekretariat stalnega aktiva in sekretarji aktivov po obratih. Rok je 30. april 1972.

14. Vso skrb je potrebno posvetiti sprejemanju v članstvo ZK. Stalni aktiv ZK GG Slovenj Gradec, organizacija ZK GG v občini Slovenj Gradec, aktivni po obratih ter posamezni člani, naj se aktivno zavzamejo za spremembo sestava članstva ZK v korist osnovnih proizvajalcev in mladih.

Pomembno vlogo pri vključevanju mladih naj odigra šola za gozdne delavce v Radljah. Zavzeti je treba stališče, ali naj postanejo kmetje gozdni posestniki člani ZK naše organizacije.

15. Naloga sekretariata stalnega aktiva ZK GG Slovenj Gradec, aktivov ZK na obratih in OZK GG v občini Slovenj Gradec je, da skupaj s sindikati evidentira možne kandidate za samoupravne organe in za družbene funkcije. Naloga je dolgoročna in stalna.

16. Sekretariat oz. stalni aktiv ZK GG Slovenj Gradec mora sprejemati konkretne sklepe in stališča, določiti nosilce in čas za izvršitev istih. Vse sklepe in stališča je potrebno pisno dostavljati pristojnim forumom. Zadolžen je sekretar aktiva. Naloga je stalna.

17. Aktiv ZK se bo zavzemal za takšno kadrovsko politiko v podjetju, ki bo zagotavljala, da bodo na vodilnih in drugih odgovornih mestih delavci s primerno izobrazbo in s primernimi političnimi kvalifikacijami in da to opravičujejo z rezultati svojega dela. Naloga je stalna, odgovorni pa so stalni aktiv ZK GG Slovenj Gradec, sekretariat, aktivni po obratih in posamezni komunisti.

18. Za učinkovitejše delo stalnega aktiva ZK GG Slovenj Gradec je potrebno zaostriti politično odgovornost članov ZK. V primerih neodgovornega ponašanja je potrebno klicati na odgovornost posamezne člane ZK in izrekaty ustrezne ukrepe, vključno z izključitvijo.

19. Sekretariat stalnega aktiva ZK GG Slovenj Gradec, kot vsi ostali organi ZK v naši organizaciji so dolžni posvetiti vso skrb za ideološko politično vzgojo članstva. Posamezni komunisti pa so dolžni sami skrbeti za svoje družbeno politično izobraževanje.

Sekretariat stalnega aktiva ZK GG Slovenj Gradec je dolžan izdelati letni program ideološke vzgoje članov ZK. Rok izdelave je 30. april 1972. Sekretar pa je odgovoren za izvedbo naloge. Člani ZK v osrednjem odboru sindikata in v izvršilnih odborih sindikalnih organizacij so dolžni poskrbeti, da bo do konca aprila 1972 sprejet letni program družbeno ekonomskega in političnega izobraževanja članov samoupravnih organov ter odborov sindikata.

20. Stalni aktiv ZK GG Slovenj Gradec se mora sestati dvakrat na leto, po potrebi pa tudi večkrat. Za nalogo je zadolžen sekretar aktiva.

Program stalnega aktiva ZK GG Slovenj Gradec je program komunistov Gozdnega gospodarstva Slovenj Gradec in mora biti dostavljen:

- vsem članom ZK GG Slovenj Gradec
- vsem vodilnim delavcem
- vsem sindikalnim odborom
- vsem predsednikom delavske in kmečke samouprave pri podjetju
- vsem občinskim komitejem ZK na območju podjetja
- program objaviti v naslednji številki »Obvestila«.

Sekretariat stalnega aktiva ZK GG Slovenj Gradec

športne vesti

Veleslalom in turno smučanje

Lani je bilo medobratno tekmovanje v veleslalomu in turnem smučanju na Pungartu, kjer pa je bilo veliko težav s pripravo smučarske proge. Letos smo tekmovali na Mali kopi, kjer smo preizkusili našo novo smučarsko vlečnico. Mnogi so bili prvič na tem delu Pohorja, kljub slabemu vremenu pa je večina gozdarjev rekla: »Se bomo prišli.« Na startu se nas je zbralo kar 44, toda zaradi mehkega snega in zahtevne proge jih je med vožnjo odstopilo 10. V tekmovalnem razredu do 30 let so na prvih petih mestih Črnjani. Pri starejših pa sta prva dva z uprave, drugi pa so iz različnih obratov. Seveda je v ekipnem tekmovanju prepričljivo zasedla prvo mesto ekipa Črne.

Ekipni vrstni red	Čas
1. GO Črna	2:19.3
2. uprava	3:31.9
3. strojni obrat	3:58.6
4. GO Ravne	4:10.0
5. GO Radlje	4:50.8
6. GO Mislinja	5:07.1
7. gradbeni obrat (2 tekmovalca)	2:40.7
8. GO Dravograd (2 tekmovalca)	2:55.2

Posamezniki do 30 let

Posamezniki do 30 let	Čas
1. Ivan Srebre, GO Črna	58.5
2. Jože Štiftar, GO Črna	59.8
3. Franc Plesec, GO	61.0
4. Ivan Adamič, GO Črna	61.8
5. Rudi Obretan, GO Črna	71.9
6. Viktor Buč, strojni obrat	72.0
7. Franc Zaveršnik, uprava	73.0
8. Ivan Vavkan, strojni obrat	73.6
9.—10. Pavel Travar, GO Ravne	81.5
9.—10. Franc Obretan, GO Črna	81.5

Nad 30 let

Nad 30 let	Čas
1. Janez Kozelj, inž. uprava	67.0
2. Boris Iglar, inž., uprava	71.9
3. Slavko Mravljak, GO Dravograd	78.8
4. Ivan Lekše, GO Mislinja	79.1
5.—6. Ernest Srebre, GO Črna	79.4
5.—6. Ludvik Kotnik, inž., GO Ravne	79.4
7. Drago Plaznik, gradbeni obrat	80.2

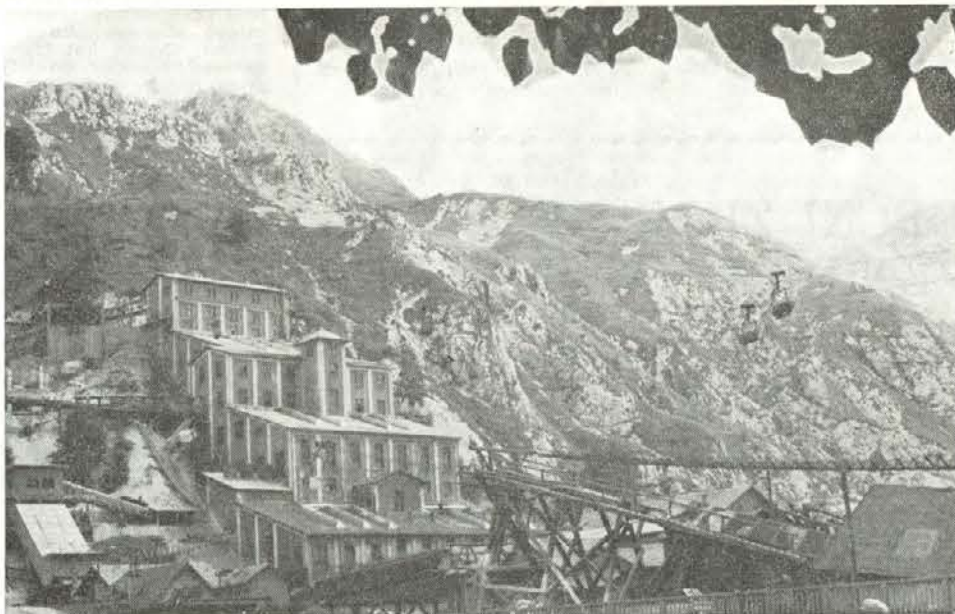
8. Ivan Tretjak, gradbeni obrat	80.5
9. Miha Krajnc, GO Črna	89.5
10. Zdravko Vilar, GO Radlje	90.7

Organizacija tekmovanja, ki je bila v rokah delavcev uprave, je bila vzorna. Preseneča le skromna udeležba delavcev gradbenega obrata, prav ti bi morali nastopiti z več tekmovalci, saj je večina delavcev zaposlena čez zimo prav na smučiščih. Točko za turno smučanje je dobil vsak član GG, če je le imel ta dan s seboj smuč.

Plavanje

Medobratno tekmovanje v plavanju je bilo 24. marca na Ravnah. Sodelovalo je šest ekip; lani je ekipa uprave zmagala s prednostjo 12 sekund, letos pa je bila uprava boljša pred drugouvrščeno ekipo strojnega obrata le za 8 desetink sekunde. Presenečenje tekmovanja v plavanju je strojni obrat, lani je bil zadnji na osmem mestu, letos pa bi z malo športne sreče lahko osvojil celo prvo mesto. Postava uprave: Tone Popič, Janez Kozelj, inž., Boris Iglar, inž., in Mitja Jandl, inž. pripravnik.

(Nadaljevanje na 11. strani)



Letos je mednarodno leto varstva narave. V akcijo proti onesnaževanju okolja in uničevanju narave smo se dolžni vključiti vsi, posebno še gozdarji, ki nam je po službeni dolžnosti zaupana tudi ta naloga. Mladino učimo kulturnega odnosa do gozda in vseh živih bitij v njem. Opozarjamo druge o škodljivih posledicah za okolje, ki nastajajo z razvojem industrijske družbe. Posnetek kaže ogolelo pokrajino okrog topilnice svinca v Žerjavu, kjer je propadlo že okrog štiri tisoč hektarov gozdnih površin zaradi strupenega žveplovega dioksida, ki vsak dan uhaja iz topilniških dimnikov.

Andrej Šertel

(Nadaljevanje z 10. strani)

Vrstni red	Čas
1. uprava	1:15.6
2. strojni obrat	1:16.4
3. GO Mislinja	1:24.6
4. GO Ravne	1:26.1
5. GO Radlje	1:27.7
6. GO Črna	1:27.8

Letos prvič ni bilo na plavalnih tekmah nesporazumov glede sodnikovih odločitev. GG Črna je imel pred plavanjem v skupni razvrstitvi prednost 16 točk, po plavanju pa se je ta razlika zmanjšala na 5 točk, GO Črna 68 točk, uprava 63 točk — ta dva obrata imata edina možnost za osvojitve prvega mesta v skupni razvrstitvi.

Streljanje z zračno puško

Tekmovanje v streljanju z zračno puško je bilo v Vuhredu. Sodelovalo je sedem ekip, zmagal pa je s prednostjo 28 krogov GO Radlje. Tako kot je v smučanju GO Črna nepremagljiv, je v streljanju GO Radlje kot ekipa še vedno najboljša. Na dosedanjih tekmovanjih v streljanju so bili med prvimi petimi vedno štirje Radeljčani, letos pa le dva. Zmagovalec med posamezniki je Klemenšek, inž. pripravnik.

Ekipni vrstni red	Krogi
1. GO Radlje	590
2. uprava	562
3. GO Mislinja	524
4. strojni obrat	522
5. GO Črna	489
6. GO Ravne	392
7. GO Dravograd	294

Posamezniki	Krogi
1. Klemenšek, inž., strojni obrat	162
2. Vilar, GO Radlje	161
3. Levč, inž., uprava	146
4. Pridigar, inž., GO Radlje	146
5. Osojnik, strojni obrat	146

Ponovno prosimo vse organizatorje, da pošiljajo popolne rezultate tov. Popiču na upravo (posamezniki vsaj do 10. mesta). Kot pri GO Črna nisem mogel naštetih posameznikov za sankanje, tako tudi od Radeljčanov nisem mogel pravočasno dobiti rezultatov streljanja.

Preostane nam še tekmovanje v streljanju na glinaste golobe in v odbojki.

Do tedaj je skupni vrstni red	Točke
-------------------------------	-------

1. uprava	75
2. GO Črna	74
3. GO Mislinja	60
4. GO Radlje	58
5. strojni obrat	56
6. GO Ravne	45
7. GO Dravograd	22
8. gradbeni obrat	20

Kakšne so možnosti uprave in GO Črna za osvojitve prvega mesta?

Če primerjamo lanske dosežke, vidimo, da je bil GO Črna v streljanju z glinastimi golobi tretji, v odbojki pa drugi; uprava je bila obakrat predzadnja; potem ni dvoma,

da bo tudi letos GO Črna osvojil prvo mesto. Če bo Črnjanom to uspelo, si bodo skupni pokal kar obdržali, saj so doslej že dvakrat zapored zmagali. Tudi tretje do peto mesto še ni oddano, saj je razlika med njimi le 4 točke.

Zanimanje za medobratne športne igre je pri gradbenem obratu popolnoma zamrlo. Udeležili so se le tekmovanja v šahu, kjer so zmagali, in delno v smučanju. Zdaj so na zadnjem mestu, pred leti pa so se potegovali celo za prvo mesto.

Kaj je temu vzrok ne vem, mislim pa, da bi naš gradbeni obrat zaradi vključevanja v turizem in smučarijo moral sodelovati pri športnih igrah GG.

Ludvik Kotnik



PEPCA KREVVH

Mnogo prezgodaj se je sredi dela ustavilo plemenito materinsko srce naše sodelavke, ki je mnoga leta bilo tudi za naš kolektiv.

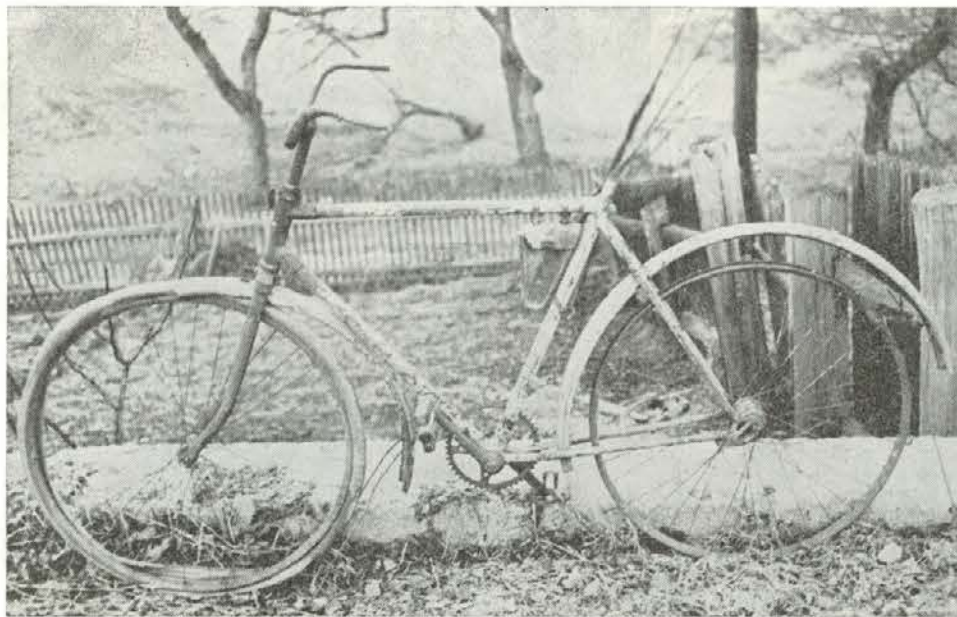
Pepca se je rodila 12. februarja 1917 v St. Janžu in končala meščansko šolo v Slovenj Gradcu. Da ni marala krivic, nam izpričuje to, da je hitro po okupaciji začela sodelovati z osvobodilnim gibanjem in v njem aktivno sodelovala do osvoboditve.

Kot otrok naše zemlje se je 1. novembra 1947 vključila v kolektiv kroškega gozdnega gospodarstva, ki ga je začasno zapustila zaradi vzgoje svojih majhnih otrok.

Pepca, tvoja skrb za nas nam bo ostala še dolgo, dolgo v spominu.

S tem tudi izrekamo sožalje žalujočemu možu Stanku, otrokom Vladu, Tatjani in Bojanu ter ostali rodbini.

Sodelavci gradbenega obrata



ZADNJE SLUŽBENO VOZILO TAKE VRSTE ODPISANO (1971)

Kakor se je žaga »lisičji rep« umaknila JONSEREDSKI, tako se je to nekdanje cenjeno službeno vozilo umaknilo modernizaciji.

Inventarna številka 1917 je bila le slabo vidna, tudi sedeža ni več. Rekli bi lahko: TO SO REBRA RAJNKEGA...

V tej dobi so nosili gozdarji še nahrbtnike, sedaj tudi te le redko vidimo. Gozdarice so imeli take kot gorski reševalci, danes gozdarji lahko stopajo v salonarjih. Tudi uniforme so redkost in sestanek gozdarjev je kot modna revija.

Če nekdanji gozdar bi z groba vstal, začuden okrog sebe bi pogledal in dejal: HUDIRJA, ALI RES NOBEDEN GOZDAR NI VEČ OSTAL!

V. G.

**Delajte
varno,
nesreča
nikoli
ne počiva!**

CENE ZA LETNI DOPUST

- Člani kolektiva in upokojeanci podjetja 20 din
- Nezaposleni mož ali žena, vsi šoloobvezni otroci od začetka 13. leta starosti, dela nezmožen oče ali mati, ki ju vzdržuje član kolektiva in nimata drugih dohodkov 28 din
- Otroci od začetka 3. leta do zaključenega 12. leta starosti (otroci članov kolektiva) 10 din
- Zaposleni zakonci 40 din
- Tuje osebe od začetka 13. leta starosti 66 din
- Tuje osebe — otroci od začetka 3. leta do zaključenega 12. leta starosti 33 din

Tudi v tem letu je popust na gornje cene, in sicer od 1. maja do 20. junija in od 5. septembra do konca sezone v tem letu, in sicer 20%, tako da je cena za dan za zaposlene 16 din, za nezaposlene zakonce in otroke 22,40 din, za otroke 8 din, za zaposlene zakonce 32 din, za tuje osebe od 12 let starosti naprej 52,80 din, za tuje otroke pa 26,40 din.

Ugodnost za letovanje velja od najmanj 5, do največ 10 dni.

V ceno ni vračunana turistična taksa in jo je treba plačati ob nastopu letovanja v domu, giblje pa se od 1 do 2,50 din za osebo na dan.

Prijavo mora podpisati prijavitelj-upravičenec in jo oddati na upravi obrata do 15. maja 1972.

Opozorilo: Prijavitelji za Filipjakov morajo ob prijavi vplačati polovico avtobusnih stroškov.

Vsi prijavitelji morajo plačati polovico stroškov letovanja takoj ob prijavi in k prijavi priložiti blagajniški prejemek oziroma dati izjavo, da pripadajoči del 300 din, ki bi ga morali prejeti od podjetja v rekreacijske namene, pustijo za gostinske storitve v domu. Če skupni stroški znašajo več, morajo razliko do polovice doplačati.

S to prijavo prevzame vsak prijavitelj vse posledice, če brez upravičenega vzroka ne letuje v domu in se mu vplačani znesek do polovice celotnih stroškov ne povrne. Tudi druga polovica stroškov za letni dopust mora biti plačana pred izdajo napotnice (pred letnim dopustom).

Ugodnosti pri gostinskih storitvah imajo le člani kolektiva, upokojeanci, otroci prijavitelja, in to do končanega šolanja, mož ali žena in oče ter mati, če ju prijavitelj vzdržuje. Vsi drugi veljajo kot tuji in plačajo polno ceno penziona.

Napotnica ni prenosljiva na drugo osebo, ker taka oseba ne bo sprejeta v dom. Franc Pajžler

ZELITE POSTATI GOZDAR — GOZDNI DELAVEC

Vpišite se v šolo za gozdarje, če ste končali šesti, sedmi ali osmi razred osnovne šole in niste stari več kot 18 let. Zdravnik v ambulanti za medicino dela v Slovenj Gradcu mora prej ugotoviti vašo zdravstveno sposobnost za ta poklic.

Šola traja dve leti. Trimesečni teoretični pouk je v gozdarskem šolskem centru v Postojni in devetmesečni praktični pouk v oddelku šole v Radljah ob Dravi. Po uspešno končani šoli si pridobite poklic gozdarja. Pri gozdnem gospodarstvu se morate zaposliti vsaj za enako dobo, kot traja šola. Stroški teoretičnega in praktičnega pouka bremenijo gozdno gospodarstvo. Če želite med šolanjem v šoli za gozdarje končati še sedmi in osmi razred osnovne šole, krije gozdno gospodarstvo tudi tovrstne stroške.

Med šolanjem dobite delovno obleko in obutev ter vsa sodobna zaščitna sredstva. Mesečna nagrada v prvem letniku znaša 200 do 300 din z ozirom na uspeh, v drugem letniku od 300 do 400 din in več, sorazmerno z vloženim delom. Prošnjo vložite na Gozdno gospodarstvo Slovenj Gradec, izobraževalni center. K prošnji priložite prepis zadnjega šolskega spričevala in izpisek iz matične rojstne knjige.

Prijave sprejemamo do 30. junija 1972. Takoj ko se boste prijavi, vas bomo obvestili o datumu zdravniškega pregleda in o začetku pouka.

Marija Sekirnik, dipl. inž. gozd.

RAZPIS NOVIH DELOVNIH MEST

Poslovni odbor za gradnjo tovarne ivernih in oplemenitenih plošč v Otiškem vrhu pri Dravogradu razpisuje nova delovna mesta:

1. treh vzdrževalcev električnih naprav; pogoj: kvalificiran delavec s poklicno šolo elektro stroke in z najmanj tremi leti delovnih izkušenj;

2. treh vzdrževalcev strojnih naprav; pogoj: kvalificiran delavec s poklicno šolo mehanske ali kovinske smeri, z najmanj tremi leti delovnih izkušenj;

3. knjigovodja osebnih dohodkov; pogoj: ekonomski tehnik z najmanj dvema letoma delovnih izkušenj.

Podjetje nima na razpolago stanovanj. Osebnih dohodki po pravilniku o delitvi osebnih dohodkov LIP Slovenj Gradec.

Rok za prijave je 15 dni po objavi v časopisu.

Za vsa delovna mesta je predvidena dvomesečna poskusna doba. Nastop službe po dogovoru.

Prijave z dokazili o navedenih pogojih pošljite na naslov: Lesnoindustrijsko podjetje Slovenj Gradec, poslovni odbor za izgradnjo tovarne, pod oznako »za razpis«.

Tehnolog tovarne v izgradnji
Saša Pirkmaier, dipl. inž.



Domači kruh iz domače peči

ZAHVALA

Družina MORI, po domače Nehnikova, iz Mlak, št. 3, se iskreno zahvaljuje za pomoč pri štipendiranju našega sina Branka Morija v kmetijski šoli Šentjur pri Celju.

Še enkrat prav lepa hvala celotnemu kolektivu Gozdnega gospodarstva Slovenj Gradec.

Družina Mori-Nehnikova

OBVESTILA izdaja delavski svet delovne skupnosti gozdnega gospodarstva Slovenj Gradec. Naklada 1400 izvodov. Komisija za urejanje internega časopisa: Jože Zorman, Andrej Šertel, dipl. inž. gozd., Ludvik Kotnik, dipl. inž. gozd., Metod Sekirnik, dipl. inž. gozd. Predsednik komisije in odgovorni urednik Jurij Sumečnik. Tehnični urednik Bruno Znidaršič. Objavljenih rokopisov in fotografij ne vračamo. Tisk in klišaji: CP Mariborski tisk, 62000 Maribor, 1972.