



# Emajlirec



GLASILO DELOVNE ORGANIZACIJE EMO CELJE

LETO XXXV ŠT. 20-21 - 15. DECEMBER

## AKCIJSKA KONFERENCA ZK

### Naš kolektiv je sposoben premostiti težke rezmere

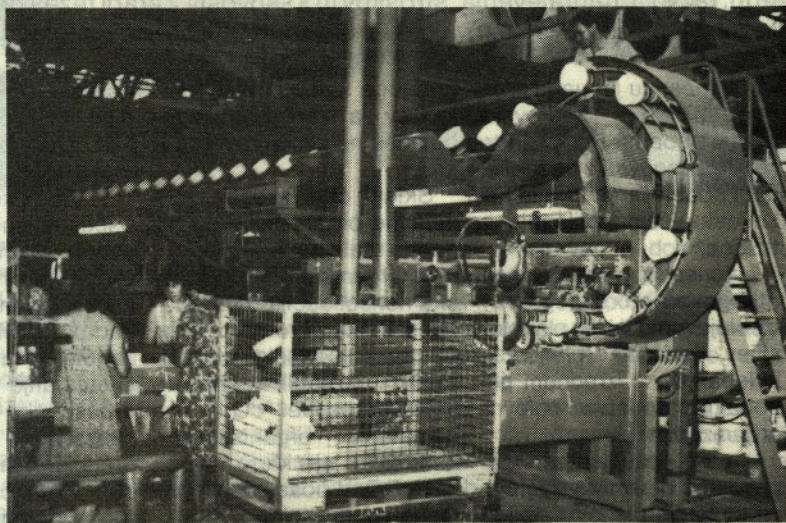
V predvidenem roku izdelan sanacijski program, njegova ustrezna verifikacija, sprejetje odgovornosti za njegovo konkretizacijo in realizacijo v določenih rokih, brezpogojna izpolnitev vseh planskih obveznosti ob upoštevanju vseh dosedaj sprejetih ukrepov za njihovo uresničitev, to so bili zaključki akcijske konference ZK naše delovne organizacije, ki je bila v torek, 19. novembra 1985 ob 17. uri v dvorani delavskega sveta. Poleg članov OO zveze komunistov naše DO so se je udeležila tudi vodstva družbenopolitičnih organizacij, samoupravnih organov, večina vodstvenih in vodilnih delavcev ter kot gostje sekretar OK ZKS Celje tov. Stane Mele, predsednik Izvršnega sveta Sob Celje tov. Zvone Hudej, predsednik občinskega sindikalnega sveta ZSS Celje tov. Franci Vrbnjak ter sekretar občinskega odbora kovinsko predelovalne dejavnosti tov. Lado Kaluža.

Glavni direktor DO tov. Franci Gazvoda je podal oz. obrazložil poročilo o izpolnjevanju ukrepov za doseganje planskih ciljev DO EMO v letu 1985, o katerih je akcijska konferenca ZK DO razpravljala 15. maja letos, delavski svet DO pa jih je na osnovi analize vzrokov za izgube verificiral 2. septembra.

Prisotne je seznanil s tekočo gospodarsko situacijo ter z oceno o pričakovanih rezultatih do konca letošnjega leta. Pri tem je posebej poudaril, da izgube do konca leta gotovo ne bomo odpravili, na vsak način pa jo moramo zmanjšati.

Spregovoril je tudi o sanacijskem programu, katerega realizacija naj bi pomenila rešitev iz sedanje krize, v katero smo zašli. Razložil je bistvene sestavine sanacijskega programa z glavnimi cilji nadaljnjega razvoja in poslovne konsolidacije DO. Program predstavlja hkrati tudi letni, srednjeročni in dolgoročni planski dokument.

V razpravi, ki je nato sledila, so sodelovali: Ervin Belak, Jasim Fazlič, Franjo Peternel, Janko Koštomaj, V. Janežič, Milan Ram-



šak, Milan Jockovič, Radovan Štajnpihler, Emil Žlender, Ladislav Grdina, Franjo Bobinac, Ingeborg Ahačič in Stane Male. Vsi razpravljalci so v glavnem podprli že realizirane ukrepe in izrekli podporo, da se pri nadaljnji realizaciji vztraja na konkretni povezavi za izvedbo sanacijskega programa. Izrečenih je bilo tudi nekaj kritičnih pripomb na različne pomanjkljivosti v zvezi z delom strokovnih služb in nekaterih posameznikov, kakor tudi na račun slabe organizacije dela oziroma slabo pripravljenih delovnih postopkov, kar je povzročilo v končni fazi izgube oziroma težke gospodarske razmere, ob tem, da ne upoštevamo tako imenovanih zunanjih faktorjev, na katere nimamo praktično nobenega vpliva. Razpravljalci so poudarili, da imamo znotraj DO še vednarle nekaj rezerv, ki jih lahko in moramo brez zadržkov izkoristiti. Oporozjeno je bilo tudi na dejstvo, da nas v zadnjem času zapušča vse več dobrih kadrov, v glavnem zaradi nizkih osebnih dohodkov in nejasne perspektive.

K nekoliko poenostavljeni pripombi o pisanju sanacijskih »knjig« (programov) so bile izrečene tudi kritične pripombe v zvezi s sanacijskimi programi, katere smo sprejeli že pred leti, pa nikoli v resnici v celoti realizirali. Poudarjeno je bilo, da je treba prenehati s prakso, da se o izvedbah posameznih faz sanacijskega postopka samo pogovarjamo ter da je potrebno takoj pričeti z delom, saj nam časa zmanjkuje. Realizacijo dolgoročnih nalog je treba sproti preverjati. Pri tem pa je zelo pomembno, da bomo znali ločiti kratkoročne rešitve, torej preživetja in dolgoročne konsolidacije, da se v prihodnje ne bomo več srečevali z enakimi problemi.

Sekretar OK ZKS Celje tov. Stane Mele je na koncu dejal, da v občini z našimi rezultati nikakor niso zadovoljni, saj smo izgubo še povečali in da je treba odločneje pristopiti k prestrukturiranju naših proizvodnih programov in opustiti vse tiste, ki so dohodkovno nedonosni. Zaloge gotovih izdelkov naj bi zmanjšali in dosegli čim boljšo prodajo na zunanjem trgu, pa naj bo to vzhodno ali zahodno tržišče. Več pozornosti oz. skrbi naj bi v bodoče namenili boljši organizaciji dela, saj so naši delavci ob dobro organiziranem delu sposobni napraviti znatno več.

Na posebno zahtevo sekretarja OK ZKS Celje so prisotni kljub temu, da je v poročilu o izpolnjevanju ukrepov zapisano, da ne bomo več sprejemali novih ukrepov, ampak vztrajali pri realizaciji že sprejetih, dopolnili zaključke konference s tem, da se odgovornost za neizpolnjevanje planskih obvez še bolj zaostri.

## Ob dnevu JLA

Jugoslovanska ljudska armada se je rodila v ognju narodnoosvobodilnega boja, 22. decembra 1941 v bosanskem mestecu Rudo, ko je tovariš Tito formiral I. proletersko brigado, prvo regularno enoto nove jugoslovanske armade.

Danes je naša armada ena najsodobnejše opremljenih in izurjenih ljudskih armad v svetu, sposobna odvrniti vsak napad na našo družbeno ureditev in ozemeljsko celovitost. Toda njena prava moč je v tesni povezanosti z ljudstvom, ki je vključeno v splošno ljudsko obrambo in družbeno samozščito, kar je edinstven primer v svetu. In prav zato je dan JLA že zelo zgodaj prerastel v vsejugoslovanski praznik vseh delovnih ljudi in občanov.

Delovni kolektiv EMO čestita ob dnevu JLA, 22. decembra, vsem pripadnikom Jugoslovanske ljudske armade in teritorialne obrambe.

# Izpolnjevanje ukrepov za doseganje planskih ciljev delovne organizacije EMO Celje v letu 1985

Delovna organizacija EMO – Celje je planirala, da bo v letu 1985 uresničila srednjeročne cilje 1980–1985 pri doseganju nadpovprečnih rezultatov (vsaj povprečnih) pri temeljnih ekonomskih pokazateljih (produktivnost, dohodek, izvoz, akumulativnost itd. . .) in to kljub še zaostrojujočim se pogojem gospodarjenja in velikim deviznim in dinarskim likvidnostnim problemom.

Za realizacijo planskih ciljev smo prejeli konkretne rezultatsko opredeljene ukrepe na področju povečanja produktivnosti, izvoza, prodaje na domačem trgu, razvoja, nagrajevanja, stroškov in kakovosti. Zaradi težav pri izpolnjevanju letnih planskih ciljev smo v delovni organizaciji sprejeli vrsto dodatnih ukrepov:

– v mesecu januarju – organizacijsko kadrovske spremembe na Področju trženja, z dogovori o pospešenem obdelovanju trga in kakovostnejšemu prilagajanju tržišču;

– v mesecu aprilu in maju – dogovori o brezpogojnem izpolnjevanju letnih planskih ciljev, oziroma planov s sklepanjem o izrednem pooblastilu vodstva delovne organizacije;

– v mesecu juniju – popravljeno dinamiko izpolnjevanja letnih planov z dodatnimi ukrepi;

– na osnovi polletnih rezultatov in rezultatov v mesecu juliju je delavski svet DO na svoji 7. redni seji, dne 2. 9. 1985 ocenil, da nismo več v stanju doseči letnih planskih ciljev. Sprejel je rebalans letnega gospodarskega načrta in zadolžil vodstvo delovne organizacije, da v skladu z izrednimi pooblastili pripravi za samoupravne organe potrebne

predloge samoupravnih odločitev za izpolnjevanje rebalansa na ključnih področjih.

Sklepi delavskega sveta delovne organizacije so bili doslej realizirani takole:

1. Organizacijsko kadrovska konsolidacija DO: v mesecu septembru smo v ca. 60 primerih dopolnili organizacijo in naredili kadrovske prerazporeditve. Gre za kompletno organizacijsko kadrovsko strukturo v vseh delih DO. V posameznih primerih so delavci tudi zapustili DO. Proces organizacijsko kadrovske konsolidacije se je s tem šele pričel. Drugi del, o realizaciji te naloge je opredeljen v sanacijskem programu, kjer gre za dodatne organizacijsko kadrovske spremembe od vodstva DO do najnižjih strokovnih in vodstvenih struktur, na eni strani, na drugi strani pa za zmanjšanje števila oz. bolj učinkovito zaposlitev režijskih delavcev v celotni DO,

kar naj bi bilo izvršeno v dveh delih: prvi del do konca leta, drugi del pa do konca leta 1986.

2. Vsi za komercialno delo usposobljeni kadri so bili začasno ali trajno angažirani pri prodajnih delih. Na tem področju smo se delno tudi kadrovsko okrepili in skušali zagotoviti tudi fleksibilnejše prilagajanje zahtevam trga, s posebnim programom usmerjenega pospeševanja prodaje, z nujnimi popravki cen. Praktično vse kratkoročne naloge na tem področju so bile realizirane, vendar se teh nalog ni dalo realizirati brez določenih subjektivno povzročenih motenj, zaradi česar lahko trajnejše rezultate pričakujemo na daljši rok. Situacija na trgu se dodatno zaostreuje, zaradi tega bo aktivnostim na področju trženja potrebno še naprej dajati vso pozornost.

3. Program varčevanja: v letnih ciljih 1985 in v nalo-

gah za realizacijo rebalansiranega plana smo bili zadolženi za utrditev sistema varčevanja s stroški oz. obveščanju o njih s ciljem, da rebalansirane stroškovne postavke ne smejo biti preokračene. V zvezi s tem je bil vsem odgovornim nosilcem posameznih nalog ponovno posredovan seznam stroškovnih vrst in odgovornih oseb zanje ter posebno opozorilo, da vodstvo DO zadolžuje nosilce, da skrajno varčujejo in da bo v primeru odstopanj najostreje ukrepalo v skladu s pooblastili glavnega direktorja, danimi s strani DS DO.

Za obdobje I–IX/85 so bila razposlana v primerih delnih odstopanj od dinamike posebna obvestila, ravno tako pa smo postopali tudi v vseh ostalih primerih, saj je izvedba naloge skrajno resna in nujna.

Gledano z vidika posameznih stroškovnih vrst že prihaja do prekoračevanja dinamike, vendar pa so vse organizacijske enote v DSSS in TOZD kot celote v okviru dinamike ali tudi celo pod njo (75 % letnega plana ali manj). Izjema je le TOZD SIT, kjer je plan stroškov dosežen že 93 %, vendar je to delno posledica velikega preseganja plana realizacije, kar pa ne sme zanemariti



varčevalnih ukrepov. Prav tako se je že tudi plan stroškov TOZD Orodjarna povzpela na 87 %. Dosežen plan stroškov službe za plan in analize pa je že kar 98 %, kar pa je v glavnem posledica ogromnega dela pri pripravah vseh planov in rebalansov (razmnoževanje, fotokopiranje itd.). Vendar pa gre v tem primeru za mejne nepomembne zneske, saj znaša celotni plan le 161.125,00 din.

4. Dogovori v zvezi s prekinitvijo realizacije investicijskega plana so v celoti realizirani.

5. Pri izvajanju investicijskega vzdrževanja je v devetih mesecih še prišlo do določenih prekoračitev. Zaradi tega je naloga odgovornih nosilcev investicijskega vzdrževanja, da se do konca leta brezpogojno uokvirijo v z rebalansom planirane višine.

6. Prekinjeno je bilo vsakršno zaposlovanje v režiji, razen z izjemno kreativnimi kadri.

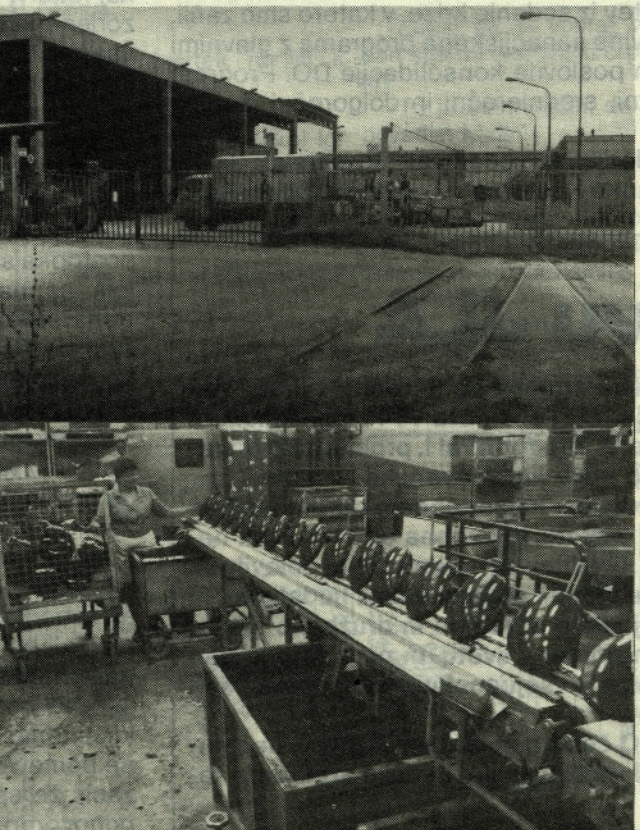
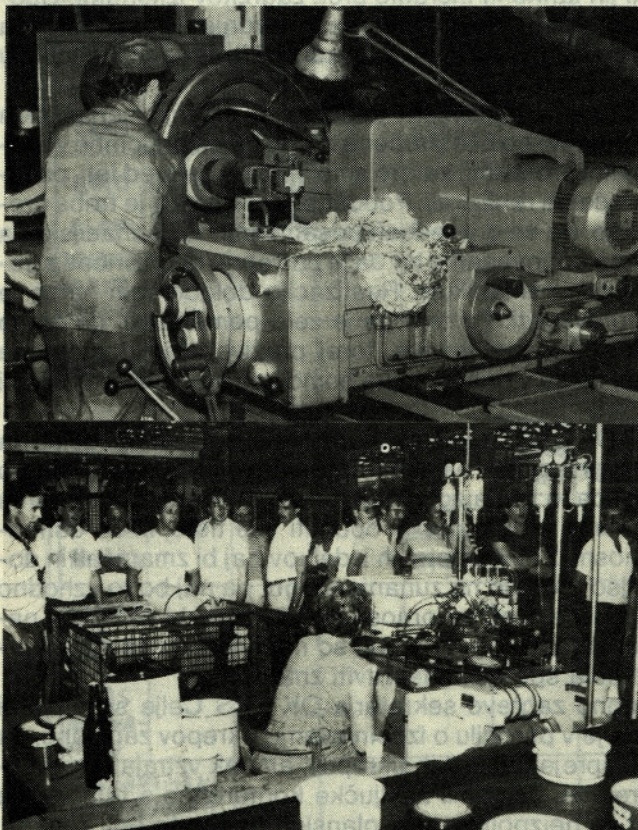
7. Nova metoda vrednotenih del po katerih je bistveno boljše nagajeno proizvodno delo je v veljavi.

8. Posebna stimulacija za boljše izkoriščanje delovnega časa je uvedena.

9. Za področje proizvodnje je bil temeljni planski cilj dvig produktivnosti (poleg izvajanja plana). Iz dosedanjega spremljanja rezultata ugotavljamo, da teh planskih ciljev ne dosegamo v celoti.

Vzrokov za neizvajanje teh planskih ciljev je več, vendar pa so vsi več ali manj subjektivnega karakterja, zato menimo, da je potrebno še naprej vztrajati na začrtani poti.

Nekateri vzroki za neizpolnjevanje ciljev:



– Nepravočasna izdelava orodij za programirano proizvodnjo.

– Nepravočasna izdelava mesečnih planov, zarači česar prihaja na posameznih delovnih mestih do ozkih grl in do zastojev zaradi nepravočasne nabave materialov.

– Sprotna menjava proizvodnih programov, kar povzroča neuskajenosti kapacitet in neenakomerne zasedenosti kapacitet.

– Prepočasno prilagajanje proizvodnje na spremenjene zahteve trga.

– Nedovoljna zavzetost vodstvenih kadrov v proizvodnji za odklanjanje vseh motilnih faktorjev v procesu proizvodnje.

Da bomo dosegli zastavljene cilje moramo vztrajati pri sprejetem programu dela, hkrati pa za čim večjo uspešnost tudi iskati nove metode dela. Seveda pa vsega izgubljenega ne bo mogoče več nadomestiti v letošnjem letu, vendar računamo, da bomo s pomočjo analitskega pristopa ugotavljanja vzrokov za odklone in z vnaprej pripravljenim načinom za odklanjanje le-teh v prihodnje dosegli zastavljeni cilj.

Organizacijsko kadrovske dopolnitve za realizacijo sistematičnega analitskega prostora pri odpravljanju vzrokov za prepočasno izboljšanje produktivnosti so opredeljena v sanacijskem programu.

10. Program izboljšanja kakovosti, ki bazira na večji vlogi službe kontrole kvalitete in večji disciplini tehnoloških služb še ni realiziran in je zaradi tega potrebno problematiko kakovosti še posebej pozorno proučiti ob obravnavanju zaključnih računov.

11. Opažamo tudi večjo angažiranost samoupravnih

organov in sindikata pri zagotavljanju oz. sankcioniranju reda, discipline in odgovornosti. Pri tem se mora vztrajati, kajti subjektivno pogojeni odpori še naprej poskušajo zavirati pozitivne sile k preobrazbi DO.

12. Izvozna usmerjenost je bila izražena s 50 % povečanjem izvoza na konvertibilno tržišče ob povsem novi strategiji izvoza za programe izven emajlirane posode.

Z izvoznimi naročili je bil plan pokrit v celoti samo pri emajlirani posodi, pri vseh ostalih programih pa ne.

V zvezi s povečanjem izvoza so bile sicer opravljene številne aktivnosti, vendar pa je bil dosežen zanemarljiv rezultat, razen pri programu TOZD Emokontejner. Posebej je treba izpostaviti izvoz programa kotlovske opreme, kjer kooperacijski odnos z našim zunanjim partnerjem ni dal pričakovanih rezultatov.

Za vse programe, razen posode, je izhod v povezavi z zunanjimi partnerji, kateri so sposobni in pripravljeni dolgoročno sodelovati in se povezovati z EMO in razvijati izvojni program. (To se je pričelo v zadnjem času tudi izvajati).

Za zaključek lahko ocenimo, da ZT EMO, kljub potrebam, željam in ukrepom za večji izvoz pri svoji dosednji programski usmerjenosti ni bila v stanju niti objektivno, niti subjektivno realizirati 50 % povečanja izvoza v enem letu.

Programski premiki in spremenjena miselnost v zadnjem času so šele osnova za tak prodor na zunanje trge.

Ne glede na vse navedene rebalansirane izvozne cilje lahko dosežemo oziroma jih tudi moramo doseči.



13. Za izpolnjevanje rebalansiranih planskih ciljev so bili v večini DO sprejeti tudi dogovori o udarniškem delu članov kolektiva za izboljšanje položaja posameznih temeljnih organizacij in delovne organizacije kot celote. V veliki večini so delavci z veliko stopnjo zavesti sprejeli odločitev o tem. Aktivnosti so v teku, vendar se med izvajanjem te akcije kaže motilni vpliv nekaterih posameznikov in skupin, ki lahko vplivajo na zmanjšan uspeh celotne akcije. V TOZD Odpreski in avtokolesa ter v TOZD Emo kontejner so bili posamezniki oz. skupine tako močni, da večini delavcev v teh TOZD sploh niso dopustili samoupravnega odločanja o njihovem prispevku za izboljšanje položaja TOZD. To so posamezniki in skupine, ki že večkrat lasten interes postavljajo pred interes kolektiva, v zvezi s čemer morajo DPO in samoupravni organi v teh sredinah v prihodnje še posebej razpravljati in odločati.

Iz analize dosedanjih izvajanj sprejetih ukrepov izhaja, da smo vse kratkoročne naloge realizirali in smo sredi konkretnega izvajanja vseh nalog. V praksi se dokazuje, da je ciljna naravnost dosedaj sprejetih ukrepov pravilna. Kljub vse večjim težavam zunanje narave in kljub še prisotnim nekaterim odporom se tudi po zadnjih opažanjih približujemo rebalansiranim planskim ciljem. Vsega zamujenega ne bomo

mogli več nadoknaditi saj največjim problemom na področju prodaje radiatorjev, sanitarij in pocinkanih storitev ne bomo kos v celoti.

Vendar pa položaj vse bolj obvladujemo, kar pomeni, da se z angažiranjem celotnega kolektiva in ustrezno podporo družbeno političnih skupnosti, banke in poslovnih partnerjev, lahko v relativno kratkem času izkoplje mo iz težav.

## OCENA MOŽNE IZPOLNITVE REBALANSIRANEGA PLANA DO KONCA LETA 1985

**Proizvodnja** – Proizvodnjo prilagajamo spremenjenim tržnim razmeram s ciljem minimalnih zalog, zato zmanjšujemo planiran obseg proizvodnje WC izplakovalnikov, kopalnih kadi, emoterm radiatorjev, pri pocinkanih storitvah pa je zmanjšan obseg proizvodnje zaradi premajhnih naročil. Izpade delno nadomeščamo s povečanim obsegom proizvodnje programov, ki jih lahko prodamo, z udarniškim delom ter drugimi akcijami.

**Prodaja** – V mesecu avgustu in septembru je bila izvršitev prodaje v okviru plana. V začetku oktobra so se pojavili problemi pri prodaji:

- pri programu posode gre vse težje v prodajo draga kvalitetna posoda,

- program sanitarij in radiatorjev se vse težje prodaja, zaradi stalnega zmanjševanja stanovanjske izgradnje in nezmožnosti kreditiranja te proizvodnje s strani EMA. Pri plasmu radiatorjev je prišlo skoraj do popolnega zastoja, ki ga bomo delno ublažili z izvozom, ki ni bil planiran.

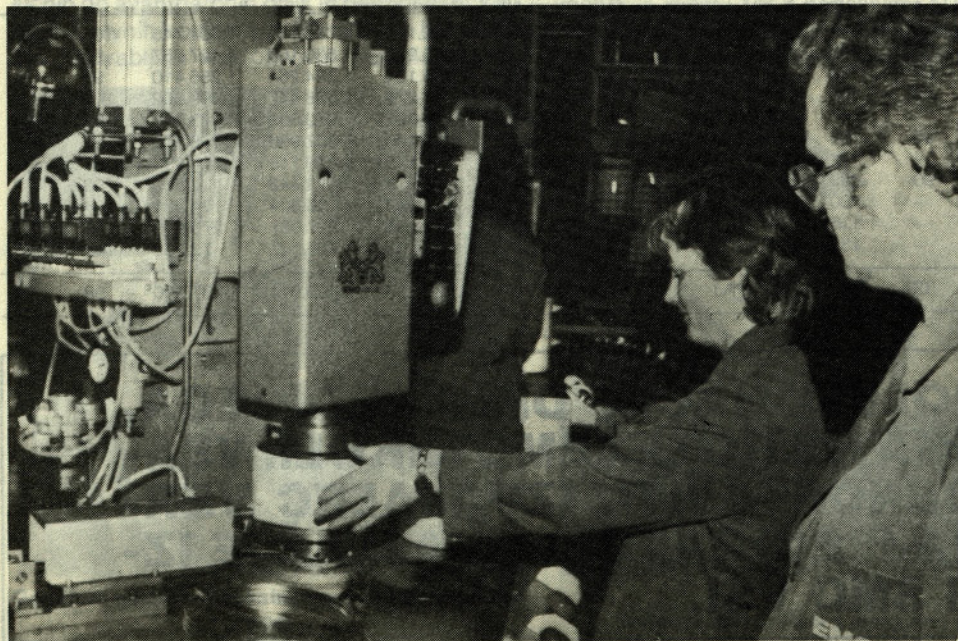
- Zaradi zmanjšane obsega investicij ni dovolj naročil za pocinkane storitve.

**Izvoz** – ocenjujemo da bo rebalansiran plan izvoza realiziran.

**Finančni rezultat** – Ocenjujemo slabši finančni rezultat vsled zmanjšanje domače prodaje in večjih obresti, ki so posledica ugodnejših plačilnih pogojev, ki smo jih planirali dati pri prodaji radiatorjev, sanitarij ter programu posode.

V kolikor bo prišlo do spremembe Zakona o revalorizaciji zalog (osnutek spremembe zakona je že pripravljen), ki bi veljal še za zaključni račun za leto 1985, izgube za delovno organizacijo za leto 1985 ne bi bilo. Za revalorizacijo zalog smo namenili večji odstop prevrednotenja planskih cen materiala, polizdelkov in izdelkov iz leta 1984 na leto 1985 v višini 820 mio din, kar uporabljamo za revalorizacijo in ne gre v povečanje dohodka.

Po osnutku spremembe zakona bi lahko za ca. dve tretini te vrednosti povečali dohodek.



## OKTOBER V ŠTEVILKAH

### Poročilo o izvršitvi plana proizvodnje

Plan za mesec oktober je bil po TOZD različno realiziran in sicer kot sledi:

#### TOZD FRITE

Proizvodni plan v TOZD Frite je bil 100 % realiziran.

#### TOZD POSODA

Plan ni bil v celoti realiziran, dosežen je bil z 90 %. Izpad je bil na račun sanitarij, nezadostnih uslug v surovinskem delu ter zaradi asortimanskih sprememb v težkem in poltežkem programu, v katerem je plan izvršen s 95 %. V tem programu je plan komadno izvršen, po teži pa ne, zaradi malih dimenzij posode za izvoz. Pri lahki posodi beležimo večji izpad kar 15 %. Ta izpad gre na račun premajhnega števila delavcev, saj se lahki program še emajlira ročno.

#### TOZD RADIATORJI

Fizično je plan realiziran z 92 % in sicer:

- TRIKA radiatorji	99,9 %
- EMOTERM radiatorji	90 %
- El. radiator	34,4 %
- EMO Central	94 %
- Kamini Styria	28 %

Radiatorski program nismo forsirali, ker ni potreb, medtem ko smo Emocentrale zmontirali vso količino toplotnih delov, katere nam dobavlja kooperant. Izpad el. radiatorjev je nastal zaradi težav z lakom, vendar bomo to dopolnili v naslednjem mesecu.

#### TOZD ODPRESKI

Oktobrski plan je 100 % izvršen.

#### TOZD ORODJARNA

Plan za mesec oktober je 100 % izvršen.

#### TOZD EMOKONTEJNER

Plan v obratu transportne opreme je izvršen s 135 %, medtem ko je v pocinkovalnici dosežen z 81 % zaradi pomanjkanja naročil.

#### TOZD KOTLI

TOZD plana za mesec oktober v proizvodnji ni izvršil. Proizvodnja je v oktobru odpremila 58 % planiranega. Ostale količine so bile že odpremljene v začetku novembra.

#### TOZD SIT

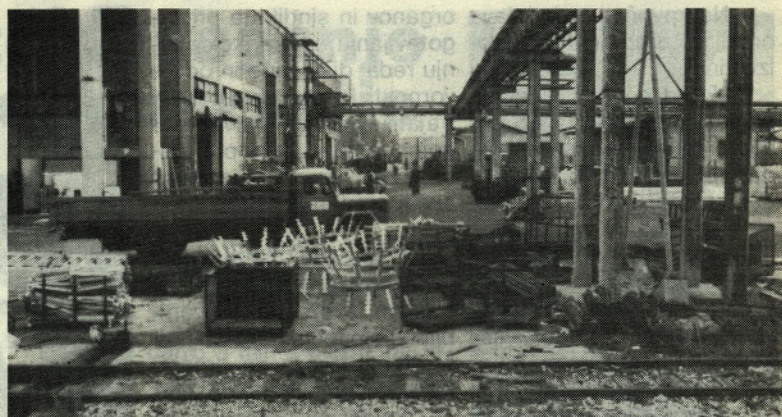
Plan je bil realiziran 100 %.

### PREGLED IZPOLNJEVANJA PLANA PROIZVODNJE, PRODAJE IN IZVOZA ZA MESEC OKTOBER IN ZA OBDOBJE 1.-10. 1985

#### 1. PROIZVODNJA

##### a) mesec oktober

TOZD	PLAN		IZVRŠITEV		INDEKS	
	ton	vrednost	ton	vrednost	3:1	4:2
0	1	2	3	4	5	6
FRITE	750	212.250	748	211.684	100	100
POSODA	953	995.478	833	923.209	87	93
RADIATORJI	427	153.315	395	159.803	92	104
KOTLI	-	135.000	-	77.236	-	57
ODPRESKI	348	127.401	331	127.394	95	100
ORODJARNA	-	25.520	-	31.000	-	121
KONTEJNER	783	128.043	702	127.508	90	99
VZDRŽEVANJE	-	157.107	-	157.107	-	100
ERC	-	8.716	-	10.183	-	116
SIT	-	34.223	-	45.108	-	132
SKUPAJ	3261	1.977.053	3009	1.870.232	92	95



b) Kumulativa v 000 din

TOZD	PLAN 1-10		IZVRŠIT. 1-10		INDEKS	
	ton	vrednost	ton	vrednost	3:1	4:2
0	1	2	3	4	5	6
FRITE	7.020	1.986.660	7.055	1.980.698	100	100
POSODA	7.576	6.497.031	7.376	6.498.348	97	100
RADIATOR	4.362	1.200.685	4.246	1.200.358	97	100
KOTLI	-	936.385	-	892.348	-	95
ODPRESKI	2.891	877.859	2.815	849.542	97	97
ORODJARNA	-	265.131	-	277.420	-	105
KONTEJNER	7.917	1.326.739	7.706	1.305.135	97	98
VZDRŽEVANJE	-	1.398.346	-	1.384.933	-	99
ERC	-	93.175	-	97.131	-	104
SIT	-	290.222	-	328.014	-	113
SKUPAJ	29.766	14.872.233	29.168	14.813.927	-	100

#### 2. PRODAJA

##### a) mesec oktober v 000 din

TOZD	PLAN		IZVRŠITEV		INDEKS	
	celotna	ekst.	celotna	ekst.	3:1	4:2
0	1	2	3	4	5	6
FRITE	242.974	215.374	216.065	182.630	85	85
POSODA	779.928	773.990	542.774	532.823	70	69
RADIATOR	250.872	204.062	94.675	91.132	45	45
KOTLI	244.000	244.000	292.445	291.894	120	120
ODPRESKI	143.838	143.838	125.110	125.110	87	87
ORODJARNA	25.520	7.500	32.863	19.069	129	254
KONTEJNER	150.650	150.650	136.226	136.226	90	90
VZDRŽEVANJE	157.107	-	157.107	6	100	-
ERC	8.716	1.454	10.183	2.921	117	200
SIT	34.223	25.223	45.965	37.513	143	149
DSSS	95.972	7.510	98.121	9.659	102	129
SKUPAJ	2.093.800	1.773.601	1.751.534	1.428.983	99	81

##### b) Kumulativa v 000 din

TOZD	PLAN 1-10		IZVRŠITEV 1-10		INDEKS	
	celotna	eksterna	celotna	eksterna	3:1	4:2
0	1	2	3	4	5	6
FRITE	1.766.359	1.592.109	1.785.510	1.601.745	101	100
POSODA	4.890.758	4.805.956	4.530.100	4.427.667	93	92
RADIATOR	1.397.522	1.335.104	1.324.264	1.255.410	95	94
KOTLI	1.471.673	1.444.279	1.538.447	1.499.602	102	103
ODPRESKI	987.691	980.961	979.809	973.079	99	99
ORODJARNA	288.822	114.170	307.986	128.573	107	112
KONTEJNER	1.505.288	1.501.175	1.479.118	1.474.993	98	98
VZDRŽEVANJE	1.398.390	215	1.372.442	500	98	232
ERC	93.175	21.333	96.804	24.961	104	117
SIT	290.222	222.155	327.907	279.118	113	125
DSSS	754.025	68.750	757.527	72.252	101	105
SKUPAJ	14.843.925	72.086.207	14.499.914	11.737.900	98	97

**VEDNO OBSTAJA BOLJŠI NAČIN DELA. EDINEGA, NAJBOLJŠEGA NAČINA NE DOSEŽEMO NIKOLI. VSAKO DELO SE DA POENOSTAVITI. IZVAJALEČ VERJETNO VE O NJEM NAJVEČ, ZATO GA NAJLAŽJE IZBOLJŠA - IZVAJALCI SMO VSI.**

3. IZVOZ

a) mesec oktober

TOZD	PLAN	IZVRŠITEV	INDEKS 2:1
0	1	2	3
FRITE	43.140	9.125	21
POSODA	587.000	469.962	80
RADIATOR	11.000	3.811	34
KOTLI	34.130	-	-
KONTEJNER	5.000	11.844	236
SKUPAJ KONVERT.	680.270	494.742	72
FRITE	37.800	53.200	140
KOTLI	-	204.652	-
SKUPAJ KLIRING	37.800	257.852	682
IZVOZ SKUPAJ	718.070	752.594	105

**KUMULATIVA** V dolarjih

TOZD	PLAN	IZVRŠITEV	INDEKS 2:1
0	1	2	3
FRITE	57.169	53.678	62
POSODA	5.198.145	4.975.610	96
RADIATOR	61.475	59.796	97
KOTLI	219.467	153.894	70
ORODJARNA	22.898	16.822	73
KONTEJNER	135.267	135.198	100
SKUPAJ KONVERT.	5.724.421	5.394.948	94
FRITE	381.700	570.380	149
KOTLI	177.556	262.048	148
SKUPAJ KLIRING	621.644	913.256	147
IZVOZ SKUPAJ	6.346.065	6.308.204	99



nost je zaradi boljše možnosti uvoza zelo otežkočena, predvsem napram drugemu dobavitelju »Gorici«.

**POSODA**

Sanitarije – obseg proizvodnje se je zmanjšal zaradi vsesplošnega upadanja stanovanjske izgradnje. Zaradi pomanjkanja repromaterialov je opaziti močno desortiranost asortimana.

**RADIATORJI**

Padanje zaradi nemožnosti prodaje na kredit, ki je pri ostalih dobaviteljih ustaljena praksa.

**ODPRESKI**

Ustavitev, oziroma zmanjšanje potreb v tovarni TRAKTORJEV Štore so povzročili izpad pri realizaciji.

**KONTEJNERJI**

Nerealizacija je predvsem pogojena z močnim padanjem potreb po storitvah pocinkanja, delno pogojena z upadom investicijske dejavnosti.

**IZVOZ**

Realizacija ni bila dosežena v večini primerov zaradi zastoja pri carinjenju izvoznih pošiljk in problemov odpreme.

**Vzroki nedoseganja realizacije v mesecu oktobru 1985**

**FRITE**

Zaradi nerednih dobav v preteklosti se opaža vedno večja zadovoljitev po tem materialu s strani uvoza pri največjih porabnikih. Konkurenč-

**Emajl in nakit**

Dunajski atelje »Michaela Frey« se je s svojimi ekskluzivnimi izdelki že dodobra uveljavil na zapadnoevropskem tržišču. Atelje na obrtniški način izdeluje različne darilne in okrasne predmete, ženski nakit ter drobni moški pribor (kravatne sponke, manšetne gumbke, obeski za ključke, sponke za bankovce, pribor za kadičce). Vsi ročno izdelani predmeti so na visoki umetniški ravni in predstavljajo široko paleto od klasičnih do avantgardnih oblik in dekorjev ter številnih barvnih kombinacij. Pri izdelavi teh izdelkov uporabljajo kot osnovni material baker,

srebro in zlato ter raznobarvne bižuterijske emajle za barvne vložke.

S proizvodnjo v skromnem obsegu so z nekaj sodelavci pričeli že leta 1950. Na sejmu v Frankfurtu, leta 1964, so s svojo serijo Op-art nakita (črno/belo) pritegnili splošno pozornost.

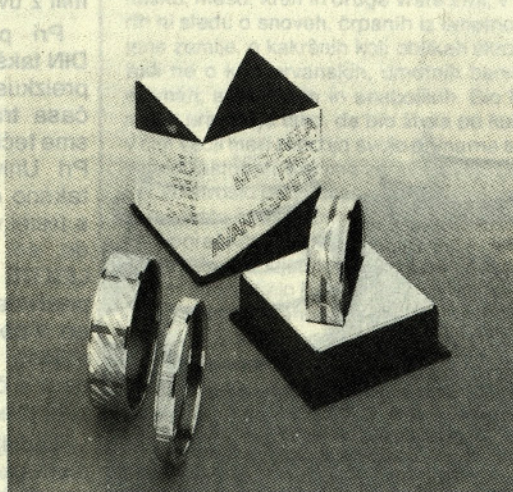
V naslednjih letih so spričo naraščajočega zanimanja kupcev v Zapadni Evropi ustanovili svoje proizvodno-prodajne podružnice v Franciji, Italiji, Zapadni Nemčiji, Svici ter Angliji. Trenutno s svojimi 100 delavci na Dunaju (proizvodnja in režija) ter z nadaljnimi 50 delavci v inozemskih podružnicah letno izdelajo in prodajo okoli 1 milijon kosov raznega nakita.

Osnovne stilne elemente njihovih dekorjev na nakitu predstavljajo rožice in čisti geometrijski liki, posamično ali pa v medsebojnih kombinacijah, kar je nasploh značilno tudi za sedanjo modo.

J. V.



Garnitura nakita z elegantnim geometrijskim dizajnom



Sodobni zlati prstani z emajlnimi vložki



Značilni stilni elementi na okrasnih predmetih

## Posoda za višji cenovni razred

V prejšnjem mesecu smo v Razvojni službi predstavili vrsto novih izdelkov, ki smo jih razvili za proizvodni program TOZD Posoda. Najprej smo jih pokazali ustreznim komercialnim službam, kasneje pa tudi drugim zainteresiranim, v sklopu Poslovnih dnevvov EMO.

S tem prispevkom želimo seznaniti širši krog sodelavcev, predvsem o namenu, uporabnosti in kvaliteti novih izdelkov, torej bolj s tehnične kot pa komercialne strani.

Danes si oglejmo dve novi vrsti posode, mi smo jih imenovali EMOTON in GALEXTRA. Obe vrsti imata isto telo, razlikujeta se samo v opremi in v izvedbi roba.

Iz priloženih slik je razvidno, da smo ostali pri cilindrični obliki posode. To marsikoga moti, ker misli, da mora vsaka nova posoda imeti tudi novo obliko. Pregled posode nekaterih vodilnih inozemskih izdelovalcev nam pokaže, da cilindrična in trebušena oblika enakovredno nastopata in da drugih oblik skoraj ni. Če upoštevamo, da je posoda uvrščena v višji cenovni razred predvsem zaradi visoke uporabne kvalitete in manj zaradi oblike, ter da zaenkrat nimamo tehnoloških možnosti trebušenja tanjšane posode, potem je odločitev o sprejetju cilindrične oblike povsem pravilna.

Višjo uporabnostno kvaliteto, ki je osnovni pogoj za uvrstitev neke posode v višji cenovni razred, dosežemo z uporabo najkvalitetnejših gradiv iz katerih je posoda izdelana in s prilagajanjem vseh elementov posode njenemu namenu, v daljšem uporabnostnem obdobju.

Znano je, da EMO precej posode izvaža, zato je razumljivo, da smo pri določevanju gradiv, oblike in izmer nove posode upoštevali tje

predpise, predvsem zahodnonemške, ki so trenutno najstrožji in s tem zagotavljajo izjemno kvaliteto posode.

V nadaljevanju si bomo podrobneje ogledali tiste predpise, ki še posebej zahtevajo korenite spremembe tradicionalnih pogledov, v korist višje kvalitete, predvsem za posodo, ki jo uporabljamo na električnih štedilnikih.

Kot prvo, DIN ne izhaja iz splošno znanih premerov posode ( $\varnothing$  16, 18 ali 20 cm) kot smo bili navajeni dosedaj, temveč predpisuje premere naleznih ploskev dna in sicer izključno po premerih električnih grelnih plošč. Predpisani so torej trije najmanjši možni premeri 145, 180 in 220 mm.

Če na primer k premeru dna 145 mm prištejemo dva vlečna radiusa  $2 \times 12 \text{ mm} = 24 \text{ mm}$  ne dobimo 16 cm posode temveč  $(145 + 24 = 169 \text{ mm})$  16,9 cm posodo.

Razumljivo pa je, da je na ta način zagotovljen maksimalni prehod toplotne energije iz grelne plošče na hrano v posodi. Posoda iz obstoječega proizvodnega programa (Univerzal, Idealextra in Komerc) temu predpisu ne ustreza.

Pri novi posodi imamo premer dne 146, 182 in

222 mm, dočim znašajo ustrezni premeri posode 166, 204 in 246 mm, DIN predpisuje tudi največje zunanje izmere, vendar so ti dokaj veliki, zato ni bilo pri njihovem upoštevanju večjih težav.

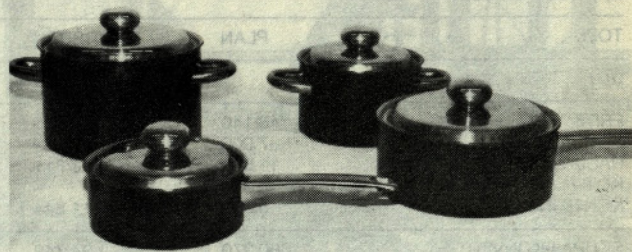
Nadaljnji pomembni predpis je debelina dna.

Pri kuhlalni posodi mora biti dno debelo:

$\varnothing$ dna	145	180	220	mm
debeline dna	1,5	1,75	2	mm

Posoda iz obstoječega programa torej ne ustreza tudi temu predpisu. Pri novi posodi smo zaradi enostavnosti nabave izbrali 2 mm debelo dno za vse tri velikosti. Razumljivo je, da bi bila posoda (še posebej visoki lonci) dokaj težka za rokovanje, če bi bila v celoti izdelana iz 2 mm debele jeklene pločevine, zato smo se odločili za postopek tanjšanja sten na 1,2 mm. S tem smo seveda prihranili tudi na izdelavnem gradivu.

DIN predpisuje tudi ravnost dna po emajliranju. Predvsem ne sme biti na dnu nobenega grebena (surovinska ali emajlirska napaka), prepovedana je izbočenost dna in pa prevelika vbočenost dna. Tako sme vbočenost znašati največ  $6 \text{‰}_{00}$  vsakokratnega premera dna v hladnem stanju,



Posoda »GALEXTRA« – kuhlalna posoda za višji cenovni razred. Nerjaveč pokrov, nerjaveča oprijemala in novost pri nas – galvaniziran rob.

pri preizkušanju pri vročem stanju pa največ  $3,5 \text{‰}_{00}$ .

Nadalje predpisuje DIN takšno obliko zgornjega roba posode, ki prepreči pocejanje vode, potem, ko jo prenehamo izlirati iz posode. To pocejanje je pri Univerzal posodi dokaj problematično in ga je težko odpraviti, če je zgornji rob posode opremljen z nerjavečim robom. S poskusi smo ugotovili, da EMOTON in GALEXTRA ustrezata tej zahtevi DIN.

Posebno poglavje so oprijemala, torej ročaji, držaji in gumbi. DIN predpisuje višino postavitve, trdnost pritrditve, najvišjo temperaturo do katere se smejo oprijemala segreti, obliko oprijemal, ki onemogoča dotik s kovinskimi elementi posode, označevanje obstojnosti za uporabo v pečici štedilnika in seveda postopke za preizkus vseh teh predpisov.

V tujini so že pred več leti razvili takoimenovani »special« bakelit, ki vzdrži toplotne obremenitve do  $280 \text{ °C}$  in sicer v daljšem časovnem obdobju, obenem pa ne spremeni barve tudi pri pomivanju v pomivalnih strojih (kjer uporabljamo agresivna pomivalna sredstva). Na žalost pri nas takšnega bakelita ni mogoče dobiti, zato smo obe vrsti posode opremili z uvoženimi oprijemali.

Pri pokrovih predpisuje DIN takšno obliko, da voda v preizkusni posodi po daljšem času trajajočem vrenju ne sme teči preko roba posode. Pri Univerzal posodi smo takšno odtekanje preprečili s tremi vtiski na robu posode, pri EMOTONU in GALEXTRI pa smo v pokrovu predvideli posebno odprtino. V obeh primerih je poskrbljeno za izhod odvečne pare s čimer pokrovi ustrezajo predpisu.

Nadalje predpisuje DIN postopke za preizkušanje emajlov in sicer na temperaturno obstojnost, odlet, kislinoobzornost in prisotnost

strupenih elementov. Vse omenjene preizkuse pri nas že opravljamo, vendar vseeno še vedno uporabljamo neustrezne emajle. Pri visokokvalitetni posodi jih seveda ne bomo uporabili. In če smo že pri emajlih, je treba povedati, da so meritve tujih vzorcev pokazale, da imajo skupno debelino obeh slojev emajla (temeljnega in krovnega) okoli 0,20 mm. Naše debeline so večkrat tudi dvakrat večje. Tu ne gre samo za prihranek na emajlni masi, temveč tudi za manjše možnosti odleta in lažjo montažo oprijemal.

Toliko o najvažnejših predpisih v DIN normah. Na Poslovnih dnevih je posebno pozornost vzbudila posoda GALEXTRA. Vzroki so nerjaveč pokrov, nerjaveča oprijemala in pa galvaniziran rob. Slednji je za marsikoga novost, čeprav ga firma SLIT iz ZRN galvanizira že več kot 10 let. Zanimivo je, da so šele v zadnjih letih, nekatere zahodnonemške firme (BEKA, FISSLER, WMF) ugotovile, da je bodočnost v takšnih robovih in tako danes že tudi one uporabljajo galvanizacijo. Da smo ugotovili pravi postopek galvaniziranja smo morali sodelovati z zunanjimi ustanovami, predvsem z Zavodom za raziskavo materiala, Republiškim sanitarnim inšpektoratom, inštitutom Iskre, Centralnim zavodom za napredek gospodinjstva in s Kemično tovarno Podnart. Največ težav smo imeli s pravo golo površino, ki meji s steklenotrdim emajlom.

Glede na namen, smo zaenkrat razvili čisto kuhlano posodo brez spremljajočih artiklov. Gre torej za ponve, nizke kozice, visoke kozice in lonce v vseh izvedbah glede na različna oprijemala.

Po premerih pa smo razvili 5 različnih in sicer približno 16, 18, 20, 22 in 24 cm. Približno zato, ker nova posoda izhaja iz premerov dna.

Bojan SEŠEL  
Ignac JEVNIŠEK



Posoda »EMOTON« – novost v proizvodnem programu TOZD Posoda. Izjemna kvaliteta, ki ustreza tudi najstrožjim predpisom o kvaliteti posode.

# Novo iz razvoja sanitarij

Na letošnjih Poslovnih dnevih EMA smo na področju sanitarij prikazali dve novosti – novi polnilni ventil za straniščne splakovalnike in novo izvedbo plastičnega straniščne splakovalnika s sistemom dvojne sprožitve splakovalnega postopka.

Razvoj polnilnega ventila za straniščne splakovalnike po DIN standardih se je pričel vzporedno z drugimi nalogami na področju sanitarij v drugi polovici leta 1983. V velikem zaostanku na področju sistemov polnilnih ventilov pri nas, smo tako rekoč začeli fundamentalno raziskovati to področje. Začeli smo pri patentni dokumentaciji. Naredili smo pregled vseh patentiranih polnilnih ventilov in si nabavili patentne izpiske najzanimivejših svetovnih rešitev.

Do konca 1983 leta smo razvili varianto polnilnega ventila in naredili tudi ustrezen prototip s pomočjo zunanjega kooperanta. Omeniti je treba, da so pri prototipu nastajale določene nepredvidene težave, ki jih je bilo potrebno sproti odpravljati in usklajevati. Velike težave so se pojavljale pri meritvah podtlaka 0,8 bara, ki ga nismo mogli izmeriti v naši preizkuševalnici. Zato smo polnilni ventil testirali tudi na Fakulteti za strojništvo v Ljubljani.

Nadaljnje meritve polnilnega ventila v prototipni izvedbi smo

opravljali na inštitutu Technische Werke der Stadt v Stuttgartu. Oktobra 1984 se je spremenil in dopolnil tudi DIN standard za straniščne splakovalnike in tako smo bili prisiljeni na ventilu izvršiti še določene spremembe za testiranje v ZRN.

Ponovno testiranje polnilnega ventila na TWS v Stuttgartu je pokazalo, da polnilni ventil, vgrajen v splakovalnik EMO OPTIMA, v vseh točkah, ki se nanašajo na polnilni ventil kot celoto, ustreza DIN standardu 19542. Meritve šumnosti pa so bile opravljene v Nürnbergu, kjer se je pokazalo, da je ventil v mejah šumnosti in s tem odgovarja vsem predpisom.

Novi polnilni ventil, vgrajen v straniščni splakovalnik, torej samodejno uravnava dovod vode v splakovalnik in ustreza vsem zahtevam standarda 19542.

– Čas polnjenja za 9 l splakovalne vode pri tlaku 0,5 bara = 160 s;

– Šumnost pri tlaku 3 bar = 18 db;

– V primeru nastanka podtlaka v omrežju (pri izpadu vode) polnilni ventil preprečuje vsesavanje vode iz splakovalnika;

– Pri izteku 3 litrov vode iz splakovalnika (dvojni spust vode) se polnilni ventil samo-

dejno aktivira in uravnava predhodni nivo (9 l).

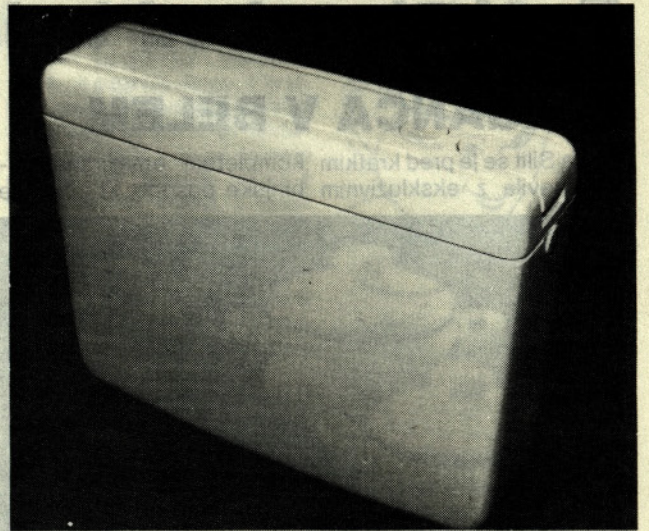
Polnilni ventil je modelno zaščiten na Zveznem zavodu za patente v Beogradu s številko M 479/85.

Druga novost, ki prihaja iz razvoja sanitarij je novi plastični straniščni splakovalnik. Konstruiran je po najnovejših zahtevah standarda DIN 19542. Kotliček ima stabilno obliko, da ne more priti do nobenih deformacij, ki bi vplivale na normalno delovanje vseh vgrajenih armatur in elementov kot sta polnilni in odtočni ventil.

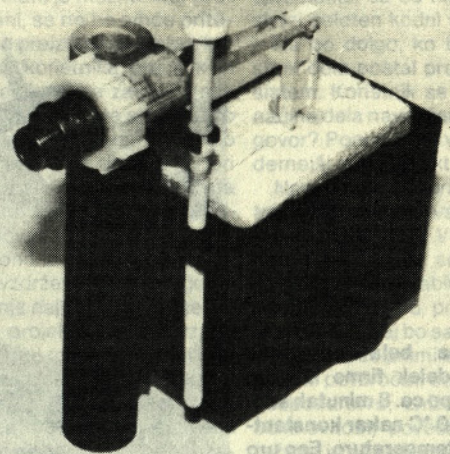
V kotliček je vstavljena 5 mm debela stiropor obloga, ki preprečuje rosenje. Kotliček je opremljen s snemljivim pokrovom, ki je zavarovan proti zdrsnitvi.

Posebnost novega plastičnega splakovalnika je dvojna sprožilna naprava DSV, ki omogoča VELIK PRIHRANEK VODE. Naprava za prekinitve je konstruirana tako, da je možno že sproženo splakovanje prekiniti s pritiskom na okrogli gumb. V tem času pa izteče najmanj 3 litre vode, kar je v večini primerov za izpiranje školjke že dovolj (odplake, fekalije, ...) Po izteku omenjene količine vode se splakovalnik ponovno samodejno napolni na predhodni nivo (9 l).

Novi plastični straniščni splakovalnik je namenjen predvsem za nizko montažo.

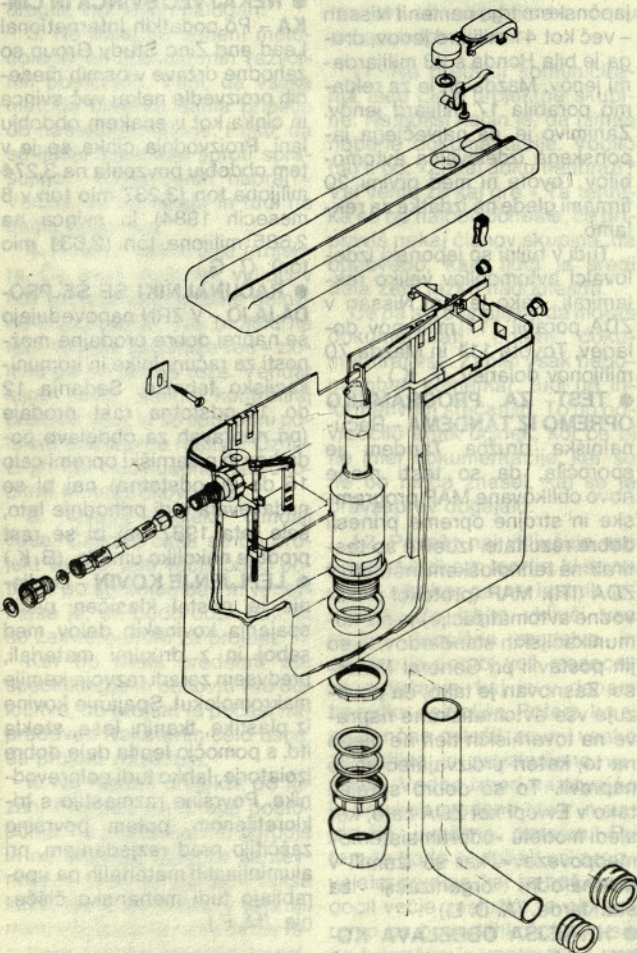


Nov plastični straniščni splakovalnik. Industrijski izdelek, ki naj bi kar najbolj popolno služil svojemu namenu, hkrati pa tudi izpolnil potrošnikovo željo po lepem. Oblikovanje novega splakovalnika je delo oblikovaca Knez Mirka.



Bojan SEŠEL  
Marjan TOMELJ  
Bojan LEDNIK

Polnilni ventil za straniščne splakovalnike – samodejno uravnavanje dovoda vode.



Skica novega plastičnega splakovalnika.

## ZANIMIVE NOVOSTI KONKURENCE

# LONEC ZA BIO KUHANJE

V svetu že dalj časa vse bolj prihaja v ospredje uporaba zdravih, naravnih ali biološko čistih živil in priprava bio hrane. Zadnje čase tudi pri nas narašča težnja po povratku k naravnim, nekemizirani hrani.

Pod pojmom biološko čista živila si predstavljamo predvsem sadje in zelenjavo, a tudi mleko, meso, kruh in druge vrste živil, v katerih ni sledu o snoveh, črpanih iz umetno gnojene zemlje, o kakršnih koli oblikah škropiv in tudi ne o konzervanskih, umetnih barvilih in aromah, antibiotikih in anabolikih. Bio hrana pa se pripravlja tako, da bio živila po kuhanju v čim večji meri zadržijo svoje primarne sestavine in lastnosti. Ker ima zdravje svojo ceno in ker so stroški pridobivanja bio živil višji, so biološko čista živila neprimerno dražja od biološko oporečnih živil. Vendar ljudje, v skrbi za svoje zdravje, kljub temu raje kupujejo bio živila in pripravljajo bio hrano. Ta trend je s pridom izkoristila zahodnonemška firma C. Prinz AG, ki je izdelala posebno posodo za bio kuhanje. To je v bistvu ozek in visok emajliran lonec z nerjavnim mrežastim vložkom in z nerjavnim pokrovom. Lonec omogoča kuhanje živil v pari, tako da živila ohranijo koristne vitamine, rudninske snovi in naraven okus. S posebnim finim regulatorjem lahko uravnava mo količino pare in na ta način preprečimo razkuhanje hrane.

Bio lonec je uporaben za blanširanje, dušenje in kuhanje vseh vrst zelenjave, za kuhanje testenin, cmokov in riža, pogrevanje že kuhane jedi ter za vkuhanje sadja in zelenjave.

J. V.



Bio-lonec z mrežastim vložkom

## Zanimivost od tu in tam

### ELEGANCA V BELEM

Firma Silit se je pred kratkim kompletom emajlirane kuhinjske posode, ki učinkuje

privlačno in imenitno. Posoda je zunaj bela, znotraj pa temnomodro emajlirana. Beli ročajji, držaji in gumbi so izdelani iz toplotno nevodne plastike, ki pri kuhanju ne postane vroča. Robovi so seveda kromirani, kar je že značilno za Silit. Posoda ima energetske varčno debelo dno tkim. Siliteradno.

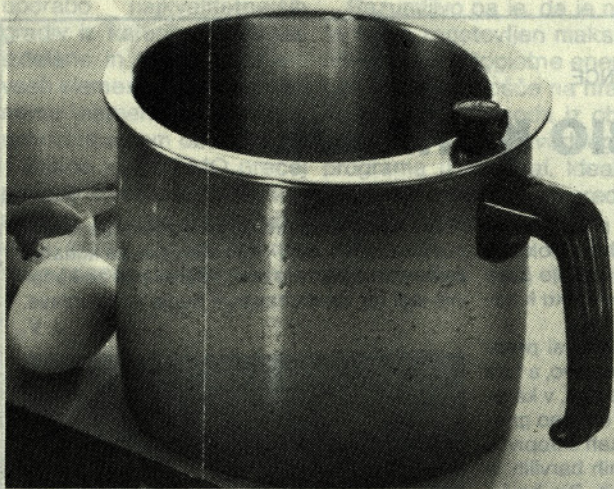
J. V.



Beli komplet posode

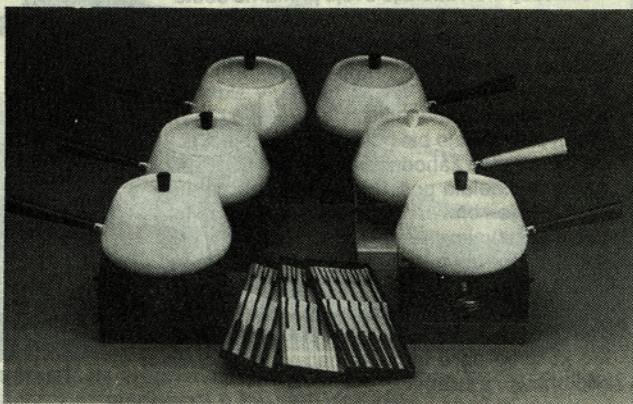


Popolnoma bela ogrevalna plošča, izdelek firme Melitta. Plošča se po ca. 8 minutah segreje na 130 °C nakar konstantno drži to temperaturo. Eno uro po izključitvi toka ima še vedno ca. 60 °C.



Silit-ov lonec za kuhanje mleka in pripravo jedi na vodni kopeli

Obojestransko belo emajlirane posodice za fondue garnituro se medsebojno razlikujejo le po gumbih in ročajjih, ki rjavo, zeleno, rdeče, črno, belo in modro obarvani privlačno delujejo v kombinaciji z belo podlago. H kompletu spadajo še fondue-vilice s praktičnimi držaji v enakih barvnih odtentih.



Kozica kot stojalo deluje dekorativno in svečano

### STOJALO ZA NOVOLETNO JELKO

Emajlirano visoko kozico brez ročajev lahko uporabimo tudi kot stojalo za novoletno jelko. Kozica je obojestransko emajlirana v temno zeleni barvi in zunaj dekorirana z novoletnimi motivi. V posodi je kovinski vložek iz nerjavnega jekla, ki je s centralnim trnom in tremi vijaki pritrjeni za deblo jelke, s pritrilnimi locnji pa za rob posode. Kozico - stojalo izdelujejo v treh različnih velikostih 22, 26 in 30 cm.

### Drobne zanimivosti

#### ● MILIJONI ZA REKLAMO

Japonski proizvajalci avtomobilov namenjajo veliko sredstev za reklamo svojih izdelkov tako na domačem trgu kot v tujini. Znani so podatki za leto 1982 (kasnejših še ni na voljo), ko je največ sredstev za reklamo na japonskem trgu namenil Nissan - več kot 41 milijard jenov, druga je bila Honda s 23 milijardami jenov, Mazda pa je za reklamo porabila 17 milijard jenov. Zanimivo je, da največjega japonskega izdelovalca avtomobilov Toyote ni med prvimi 20 firmami glede na izdatke za reklamo.

Tudi v tujini so japonski izdelovalci avtomobilov veliko reklamirali. Tako je lani Nissan v ZDA porabil 117 milijonov dolarjev, Toyota 111 in Mazda 70 milijonov dolarjev. (F. K.)

#### ● TEST ZA PROGRAMSKO OPREMO IZ TANDEMA

Računalniška družba Tandem je sporočila, da so testi njene novo oblikovane MAP programske in strojne opreme prinesli dobre rezultate. Izdelke so testirali na tehnološkem inštitutu v ZDA (ITI). MAP (protokol proizvodne avtomatizacije) je niz komunikacijskih standardov, ki so jih postavili pri General Motor-su. Zasnovan je tako, da povezuje vse avtomatizirane naprave na tovarniških tleh ne glede na to, kateri proizvajalec jih je napravil. To so dobro sprejeli tako v Evropi kot ZDA zato, ker sledi modelu »odprtih sistemov medpovezav«, kar so izumili v Mednarodni organizaciji za standarde. (A. D. L.)

#### ● HITREJŠA OBDELAVA KOVIN

V Franciji so izdelali stroj, ki dva do petkrat hitreje obdela

kovino kot v klasičnem postopku. Velika hitrost je možna zaradi hitrejšega obračanja orodja (30.000-45.000 obratov na minuto), v minuti se stroj lahko premika od 15 do 20 metrov in ne samo 3 metre kot pri klasičnih strojih. Stroj je na novo konstruiran, termične deformacije so majhne, vgrajeni so tudi laser in 4 elektromagneti. Orodja se menjajo avtomatsko in lahko obdelujemo tudi zelo tanke predmete (M. F.)

#### ● NEKAJ VEČ SVINCA IN CINKA

Po podatkih International Lead and Zinc Study Group so zahodne države v osmih mesecih proizvedle nekaj več svinca in cinka kot v enakem obdobju lani. Proizvodnja cinka se je v tem obdobju povzpela na 3,274 milijona ton (3,237 mio ton v 8 mesecih 1984) in svinca na 2,685 milijona ton (2,631 mio ton). (T. G.)

#### ● RAČUNALNIKI SE ŠE PRODAJAJO

V ZRN napovedujejo še naprej dobre prodajne možnosti za računalnike in komunikacijsko tehniko. Sedanja 12 do 15-odstotna rast prodaje (pri napravah za obdelavo podatkov in pisarniški opremi celo 15 do 20-odstotna) naj bi se nadaljevala tudi prihodnje leto, šele leta 1987 naj bi se rast prodaje nekoliko umirila. (B. K.)

#### ● LEPLJENJE KOVIN

Lepljenje je postal klasičen način spajanja kovinskih delov med seboj in z drugimi materiali, predvsem zaradi razvoja kemije makromolekul. Spajanje kovine iz plastike, tkanin, lesa, stekla itd. s pomočjo lepila daje dobre izolatorje, lahko tudi polprevodnike. Površine razmastijo s trikloretilenom, potem površino zaščitijo pred razjedanjem, pri aluminijastih materialih pa uporabljajo tudi mehansko čiščenje. (M. F.)

(Nadaljevanje prihodnjic)





## ZVEZA SINDIKATOV

**Za modernizacijo celjske bolnišnice.** – V celjskih organizacijah združenega dela so zelo uspešno sklenili akcijo zbiranja sredstev za modernizacijo bolnišnice. Z enodnevnim delom ali enodnevnim osebnim dohodkom so zbrali 53.006.967 dinarjev (več kot 5 milijard starih dinarjev).

**V ospredju družbenoekonomske razmere in vloga sindikata.** – V celjski občini se končujejo občni zbori osnovnih organizacij zveze sindikatov. Razprave na teh zborih so bile povezane predvsem z uresničevanjem nalog v sedanjih družbenoekonomskih razmerah in vlogo sindikata, na vseh pa so izvolili nova vodstva osnovnih organizacij in sprejeli programsko usmeritev za prihodnje delo.

Hkrati potekajo vsebinske priprave na skupščine občinskih odborov sindikatov dejavnosti in skupščino občinske organizacije ZS. Slednja bo 27. januarja 1986. Ta dan ni izbran po naključju, saj je povezan s spominom na Edvarda Kardelja – 75-letnico njegovega rojstva.

Vsej tej razgibani dejavnosti dajejo obeležje tudi priprave na kongrese Zveze sindikatov. Tako so zdaj v javni razpravi osnutki gradiva za 11. kongres ZSS, zbrane pripombe iz te razprave pa bodo do konca leta posredovali kongresnemu odboru pri Republiškem svetu ZS Slovenije.

## Socialistična zveza delovnega ljudstva

**Toplotna oskrba v celjski občini.** – Predsedstvo OK SZDL je na svoji 23. seji (28. oktobra) obravnavalo stanje na področju organiziranja toplotne oskrbe v celjski občini. Ker so nekatera vprašanja še odprta, je Predsedstvo sklenilo, da mora TOZD Ogrevanje in DO Komunala in Zavod občine Celje za planiranje in izgradnjo pripraviti do konca leta 1985 informacijo o programu dela TOZD Ogrevanje in razvojnem programu toplotnega ogrevanja v občini. Izvršni odbor Občinske konference svetov potrošnikov pri OK SZDL mora skupaj s TOZD Ogrevanje pripraviti predlog za precizno opredelitev dela in vloge kurilnih odborov. Natančneje je treba opredeliti tudi vlogo dveh predstavnikov kurilnih odborov v delavskem svetu TOZD Ogrevanje. Koordinacijski odbor za stanovanjsko in komunalno gospodarstvo pa bo skupaj z

Občinsko konferenco svetov potrošnikov in v sodelovanju s sveti potrošnikov in krajevnimi konferencami SZDL vsakega pol leta preverjal stanje in izvajanje dogovorjenih nalog. Hkrati je Predsedstvo opredelilo še naloge svetov krajevnih skupnosti in krajevnih konferenc SZDL, strokovne službe TOZD Ogrevanje in komisije za socialna vprašanja v krajevnih skupnostih, ki naj bi prispevale k izboljšanju razmer na področju toplotnega ogrevanja.

**Stališča k usmeritvam za nekatere predlagane spremembe v pripravah na volitve 1986.** – Predsedstvo OK SZDL je 4. novembra obravnavalo delovni osnutek volilnega pravilnika in rokovnika SZDL in ZSS ter vprašanja v zvezi z usmeritvami za nekatere predlagane spremembe v pripravah na volitve v prihodnjem letu. Na osnovi razprave na svoji prejšnji seji in

predlogov Sveta za družbenopolitični sistem je sprejelo delovni osnutek volilnega pravilnika in rokovnika s pripombo, da je v uvodnem delu treba jasno obrazložiti, da pravilnik velja za vse volilne sestave, kar pomeni, da velja tudi za obrtnike, samostojne kulturne delavce in kmete. V rokovniku pa je potrebno dopolniti tiste posamezne naloge, ki se nanašajo na predvolilna opravila v celjski občini.

K usmeritvam za nekatere predlagane spremembe v pripravah na volitve je Predsedstvo sprejelo naslednja stališča:

– Predsedstvo je mnenja, da se v nobeni izmed krajevnih skupnosti – razen v tistih, ki so že doslej imele splošne oziroma skupne delegacije in v krajevnih skupnostih Teharje in Šmartno v Rožni dolini – ne uvaža dodatno združevanje. Osnova delegatskega sistema ostajajo posebne delegacije.

– Glede števila delegatov v delegacijah je Predsedstvo mnenja, da tega števila ne kaže opredeljevati za vse enako. O tem naj se dokončno odločijo na kandidacijski konferenci v krajevnih skupnostih, vendar v skladu z veljavno volilno zakonodajo. Ta določa, da delegacija mora imeti najmanj 5 delegatov.

– Predsedstvo meni, da ne more predpisovati odprte ali zaprte kandidatne liste. O tem se morajo odločiti volilci na kandidacijskih konferencah.

– Glede združevanja delegacij v združenem delu velja enak kriterij kot za krajevne skupnosti, bo pa Občinski svet ZSS skupaj s Svetom za družbenopolitični sistem pripravil usmeritve za nekatere nove skupine združevanja v združenem delu.

– Ob morebitnem zmanjševanju števila delegatov v delegacijah morajo krajevne skupnosti upoštevati specifičnost problematike in razvojnih interesov svojega okolja.

## Jeklo se kali po visokih cenah

**V British Steel Corporation, kjer proizvedejo na leto 3,5-krat več jekla kot vse jugoslovanske železarnice, sedi v upravi manj ljudi kot v Splošnem združenju črne metalurgije Jugoslavije.**

Strokovnjaki napovedujejo, da se bo svetovna proizvodnja jekla po nekaj kriznih letih spet vrnila na rekordno proizvodnjo ob koncu prejšnjega stoletja. Kot kaže pa optimistične napovedi o oživiljanju proizvodnje in prodaje ne veljajo za jugoslo-

vansko črno metalurgijo, ki se otepa z nizko produktivnostjo, neracionalnim poslovanjem, razdrobljenostjo, podvajanjem proizvodnih programov in še vedno zaostajanjem za potrebami kovinsko predelovalne industrije.

Dovolj so zgovorne nekatere primerjave med domačo in svetovno črno metalurgijo: British Steel Corporation proizvede letno 3,5-krat več jekla kot vse jugoslovanske železarnice, v njihovi upravi v Londonu je zaposlenih manj ljudi kot v Splošnem združenju črne metalurgije Jugoslavije. Medtem ko tehnološko zaostajamo za razvitim svetom – odvisno od faze produkcijskega procesa – od pet do deset let, pa v produktivnosti zaostajamo za več kot deset let. Osebnih dohodki naših železarjev so od 8 do 11-krat manjši od plač v omenjenem British Steel Corporation. Če je bilo jeklarstvo pred leti monopol razvitih držav, v zadnjih letih opazimo, da se jeklarska industrija seli v države v razvoju. Samo v zadnjih desetih letih se je število držav, proizvajalk jekla, podvojilo, od 65 leta 1973 na sto leta 1984. Še vedno pa največ surovega jekla proizvedejo v Sovjetski zvezi (154,2 milijona ton), na Japonskem (105,6 milijona ton) in v ZDA (83 milijonov ton). Napovedi za letošnje leto so optimistične. Medtem ko Japonska namerava zadržati lansko raven proizvodnje, v Latinski Ameriki napovedujejo 15-odstotno povečanje proizvodnje in za 13 odstotkov večjo

prodajo. Presežek proizvodnje črne metalurgije v svetu ocenjujejo na 22 milijonov ton, medtem ko v Jugoslaviji z uvozom pokrivamo še vedno od 25 do 30 odstotkov potreb za izdelki črne metalurgije. Napovedujejo, da še kakih 15 let ne bodo sami sposobni zadovoljiti svojih potreb.

Med našimi proizvajalci živi miselnost, da mora imeti vsak v svoji tovarni celoten proizvodni proces. Zato se proizvodnja pogosto podvaja, serije so majhne, drage in kot kaže, je do specializacije jugoslovanske črne metalurgije še daleč. Ocenjujemo, da bi z racionalno organizacijo črne metalurgije z obstoječimi tovarnami – za investicije tako ali tako ni denarja – proizvedli za 10 do 15 odstotkov več izdelkov. Sedanji gospodarski trenutek nedvomno zahteva iskanje notranjih rezerv. Zmogljivosti jugoslovanske črne metalurgije niso prevelike, le zaradi svoje razdrobljenosti neučinkovite. Industrija predelave kovin sodeluje v konvertibilnem izvozu s 43 odstotki, lahko bi izvozili še več, če ne bi primanjkovalo jekla za predelavo. Železarji ga ob pomanjkanju deviz pogosto izvozijo, naša industrija pa ga spet uvozi.

Pogosto črni metalurgiji očitajo, da so jugoslovanske cene višje od svetovnih. Ob dejstvu, da je proizvodnja neracionalna, da je poraba energije na tono surovega jekla pri nas višja kot v svetu, da to energijo tudi uvažamo, ker zastarele peči, ki ne morejo dosegati svetovne produktivnosti, več porabijo, cenovna razlika ni več presenetljiva. Izvozni rezultati po prvih sedmih mesecih letos kažejo, da so kovinarji kot že vrsto let na prvem mestu. Brez iskanja

notranjih rezerv pa tudi brez sistemskih spodbud pa se bo zaostajanje za svetovnimi proizvajalci jekla le še povečalo.

Milena Fornazarič  
Gospodarski vestnik, 25. 10. 1985

### EMO



### »SMRT NAPREDKA«

V ameriškem strokovnem časopisu »Supermarket Merchandising« je bil objavljen zanimiv članek z naslovom »Smrt napredka«. Ker se nam je zdel zanimiv, smo se odločili, da ga tudi mi objavimo.

Smrt lastnega obrata se začne že, če na dobronamerne predloge odgovarjamo:

»To v naši delovni organizaciji ni izvedljivo.«

»Že večkrat smo to poskušali...«

»S tem, bi nastala preveč radikalna sprememba...«

»S tem bi postavili na glavo vsa naša osnovna načela...«

»Z vašim predlogom prehitete čas za dve leti...«

»Zakaj bi bilo potrebno kaj spreminjati, če gre tudi tako čisto dobro...«

»Za reševanje tega problema moramo imenovati komisijo...«

»Zaenkrat bi to zadevo do nadaljnjega odložili...«

### ● PORABA IN NAPOVED PORABE SUROVEGA JEKLA (v milijonih ton)

	povprečna letna poraba 1977-1983	napoved porabe		
		1985	1990	1995
Industrijske države	353	331	317	313
Države v razvoju	96	104	123	137
SEV	208	215	210	200
Kitajska in S. Koreja	48	68	80	100
SKUPNA SVE-TOVNA PORABA	705	718	730	750



# Taborniki smo zborovali

Pretekli mesec smo imeli Na zboru, ki se je pričel ob taborniki odreda Dveh levov 16. uri v dvorani delavskega svoj redni letni občni zbor. sveta se je zbralo preko 100

## Razpis letovanja na Golteh

Pripravili smo vam ugodno in poceni obliko letovanja v naši brunarici na Golteh. Brunarica je urejena – pripravljena tako, da lahko letuje v njej istočasno 18 naših delavcev v dveh apartmajih po 5 ležišč, eni štiriposteljne in dveh dvoposteljnih sobah s tem, da se ena dvoposteljna soba izdaja samo dežurnim. Urejene so 3 kuhinje (v vsakem apartmaju mini kuhinja in ena samostojna za ostale sobe). V kuhinjah je možna popolna priprava hrane. Nabavljen je velik hladilnik za shranjevanje živil. Urejeno je samostojno centralno ogrevanje, ki omogoča uravnavanje željene temperature v celi koči. Večja dnevna soba je namenjena kot obednica in soba za razvedrilo. V njej je tudi barvni televizor. Skratka, koča je sodobno opremljena in prirejena za prijetno bivanje v njej.

### Izmenje:

Od 28. 1. do 31. 3. (razen šolskih počitnic)  
 – tedenski paket nedelja od 13,00 – petek do 13,00;  
 – vikend paket petek od 13,00 – nedelja do 13,00;  
 – šolske počitnice:  
 I. izmena petek od 13,00 – torek do 13,00;  
 II. izmena torek od 13,00 – sobota do 13,00;  
 III. izmena sobota od 13,00 – sredo do 13,00;  
 IV. izmena sredo od 13,00 – nedelja do 13,00.  
 Izven sezone so izmene po želji.  
 V primeru nezasedenosti se lahko koristi tudi dnevna oblika letovanja.

### Cena:

Za letovanje na Golteh v sezoni 85–86 predlagamo naslednje cene letovanja:  
 – za člane kolektiva in najožje svoje:

	od poned. do petka	vikend	1 noč	šol. poč. (4 dni)
Apartma (5 ležišč 4 in 2 post. (1 lež.)	6250	3250	1850	5000
smučarska vozovnica	1000	520	300	800
	600 din po osebi na dan			
– za ostale:				
Apartma 4 in 2 post.	12500	6500	3700	
	2000	1020	600	

Smučarske vozovnice ne more dobiti.  
 Izhodiščna cena je 200 din po postelji na dan in je formirana tako, da stimulira 5 dnevne smuke med tednom, vikend je dražji za ca. 30 % 1 noč za 50 % po ležišču na dan. Glede na udobnost je ležišče v apartmaju dražje za 25 % od ležišča v 4 oz. 2 posteljni sobi. S tem, da se bo apartma prodajal v celoti, sobe pa po številu zasedenih ležišč. Točkovanje bo po Pravilniku. Prednost pri dodelitvi bo daljša oblika bivanja v času šolskih počitnic število letovalnih dni enoten (4) brez vikend paketov. V času poletne sezone bo enotna cena 200 din po ležišču na dan.

Ob praznikih je cena enaka kot za vikend paket.  
**Prijave sprejema odd. za družbeni standard do 15. 12. 1985. Ob prijavi koristnik izpolni prijavnico.**

Kapaciteto bo odobrila komisija za družb. standard na osnovni kriterijev, ki so opredeljeni v Pravilniku o organiziranju oddiha. Od 28. 11.–27. 12. so prijave proste do zasedbe.

Informacije lahko dobite ob prijavi ali neposredno na tel. 405 tov. Gregorčič Emil.

Poslovanje s smučarskimi vozovnicami bo naslednje:  
 – smučarske vozovnice bodo nabavljene za 2 x apartma in 4-posteljno sobo po 2 kom. in 2-posteljno sobo 1 kom.;  
 – v primeru nepopolne zasedenosti brunarice lahko vozovnice koristijo tudi ostali, ki ne bodo letovali na Golteh;  
 – cena smučarske vozovnice za člane kolektiva bo 600,- din na dan in se vplača skupaj s plačilom bivanja.

Organizacija družbenega standarda  
 Emil Gregorčič

naših članov. Prišli so skoraj vsi: od murenčkov do čebelic, medvedkov in seveda klubovci in klubovke. Po izvolitvi delovnega predsedstva so podali svoja poročila načelnik, starešina in blagajnik.

V razpravi, ki je nato sledila, smo ocenili, da je bilo naše delo kljub številnim težavam, ki nas pestijo kar plodno, saj smo opravili dosti koristnih del in uspešno izpeljali vse zastavljene naloge oz. akcije. Za naprej pa smo se dogovorili, da bomo skušali realizirati še več akcij.

Naš novi starešina je postal Peterle Marjan, načelnik odreda pa Podpečan Davorin. Da je bilo še bolj slovesno pa so poskrbeli naši prijatelji iz Beograda, taborniki iz odreda Radko Pavlovič-Čičko, ki so se kot gostje udeležili našega občnega zbora. Storjeni so bili tudi prvi koraki, da se odred »Dveh levov« in odred Radko Pavlovič-Čičko iz Beograda pobratita tudi uradno, saj je naše sodelovanje že nekaj časa zelo tesno, pa tudi za v prihodnje načrtujemo precej skupnih akcij.

## NAŠI JUBILANTI V LETU 1985

Dopolnilo k seznamu sodelavcev – nagrajencev, ki v letošnjem letu praznujejo svoj delovni jubilej.

### TOZD KONTEJNER

**10 let**  
 ŠKROBAR Vladimir roj. 4. 7. 1950

### DSSS

**40 let**  
 GAJŠEK Anton roj. 29. 3. 1928

### TOZD POSODA

**25 let**  
 BELAK Ivan roj. 8. 3. 1944  
 JURAN Marija roj. 10. 1. 1936

Med člani odreda iz Beograda in našimi taborniki so se doslej stkale trdne prijateljske vezi, ki jih želimo oboji še utrjevati in plemeniti.

Naši gostje so si ogledali tudi del proizvodnje v DO EMO, udeležili pa so se tudi proslave v Narodnem domu, kjer so se zbrali nekdanji borci Šlandrove brigade. Pred odhodom so si ogledali tudi znamenitosti našega mesta, popeljali smo jih na Stari grad in seveda tudi na ogled naših novih prostorov,

ki pa žal še niso v celoti obnovljeni.

Bili smo srečni, da so nas obiskali prijatelji iz Beograda in da smo jim lahko vsaj malo povrnili gostoljubnost, katero nam izkazujejo kadar jih obiščemo.

Fanika Panič

## Sporočila sodelavcem

Ob odhodu v pokoj se iskreno zahvaljujem vsem sodelavcem in sodelavkam iz TOZD Posoda – Montaže za iskreno pozornost in dragoceno darilo, ki mi bo drag spomin.

Vsem želim veliko osebne sreče in delovnih uspehov.  
 Marija Kmetič

– 0 –

Ob odhodu v pokoj se iskreno zahvaljujem vsem v TOZD Posoda za dragoceno darilo, ki me bo vedno spominjalo na vas. Še posebno se zahvaljujem posadi 6 za njihovo posebno pozornost.

Stanka Baša

## ZVEZA KOMUNISTOV

**Pregled in ocenitev lastne aktivnosti.** – V celjski občini so se zadnje dni oktobra začeli volilni sestanki osnovnih organizacij ZK, ki se bodo zvrstili do sredine meseca decembra. Komunisti na teh sestankih kritično obravnavajo svoje delo, volijo nova vodstva svojih osnovnih organizacij in sprejemajo programsko usmeritev za prihodnje delovanje. Na dosedanjih sestankih so v razpravah bila v ospredju vprašanja povezana z družbenoekonomskimi razmerami in opiranjem na lastne moči, vlogo zveze komunistov in gibanjem članstva.

## ZVEZA SOCIALISTIČNE MLADINE

**Seja Predsedstva Občinske konference ZSMS.** – 7. novembra so člani Predsedstva na svoji drugi seji razpravljali o kadrovskih vprašanjih, pripravah na 12. kongres ZSMS in osnutkih samoupravnih sporazumov o temeljnih planov SIS družbenih dejavnosti za obdobje 1986–1990. Podprli so vsebinska izhodišča za mladinski kongres, pripombe na osnutke samoupravnih sporazumov pa bodo posredovali skupni službi SIS.

### ZAHVALA

Ob boleči izgubi dragega očeta

APAT Ivana

se iskreno zahvaljujem vsem sodelavkam in sodelavcem iz TOZD Posoda za darovan venec, sočustvovanje in spremstvo na njegovi zadnji poti.

Žaljujoči sin  
 Fric z družino

## Emajlirec

Časopis izhaja dvakrat mesečno kot glasilo delovne organizacije EMO Celje in ga prejemajo vsi člani te delovne skupnosti brezplačno. Ureja ga uredniški odbor.

Glavni in odgovorni urednik: Viki Klenovšek. Tehnična oprema: Jože Kuzma. Naslov uredništva: Celje, Mariborska 86, telefon 32-112, interna 262. Po mnenju republiškega sekretariata za prosveto in kulturo Ljubljana, je časopis oproščen plačevanja davka od prometa proizvodov (št. 421-1/72 z dne 22. 5. 1973). Tisk in klišei AERO Celje.

**Humor**

»Kaj je ta steklenica res tvoja edina tolažba?«  
 »Ne, sploh ne! V torbi imam še eno!«

\*\*\*

»Oprostite, koliko pa stane kapljica bencina?«  
 »Nič...«  
 »Nič? Potem pa mi prosim nakaplajte nekaj litrov...«

\*\*\*

»Poročil sem se z žensko svojih sanj...«  
 »No, potem si pa moral imeti hudo slabe sanje.«

\*\*\*

»Tovariš, pismo je pretežko! Še eno znamko boste morali nalepiti...«  
 »Zakaj? Potem bo pa še težje...«

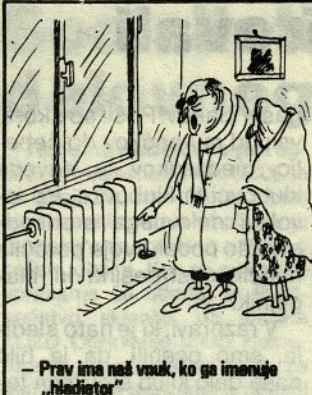
\*\*\*

»Prijateljci bi rad kupil rokavice, pa ne vem katero številko...«  
 »Vam lahko jaz pomagam? Morda imam enako roko...?« je prijazna prodajalka.

»Ja, mislim, da bi kar šlo...«  
 »Tako, te ji bodo prav...«



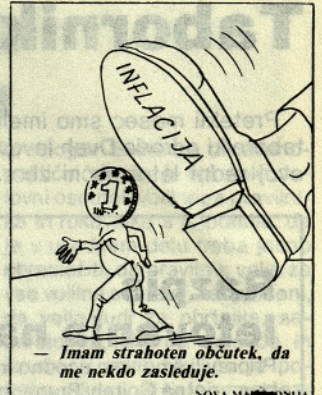
- Vzponi so tudi moj konjiček!



- Prav ima naš vrnok, ko ga imenuje „hladiator“



- Ali vi, tovariš Marko, obsojate novi val podražitev zasebno ali kot sindikalni funkcionar?



- Imam strahoten občutek, da me nekdo zasleduje.

Želite še kaj?«  
 »No, ker že sprašujete... Kupil bi ji še moderček in hlačke...«

\*\*\*

»Tako ravnaš z mano, da ljudje gotovo mislijo, da sem tvoja kuharica, ne pa žena...«

»Potolaži se! Kdor je že kdaj jedel pri nas, mu kaj takega ne more priti na misel!«

\*\*\*

»Misliti bo treba na to, da se bo hčerka kmalu poročila...«

»Kar naj počaka na pravega, draga.«

»Zakaj, saj tudi jaz nisem!«

\*\*\*

»Ali veste, zakaj so telefoni tako dragi?«

»Zato, ker vsebujejo besedo «tele». O cenah telet pa ne kaže izgubljati besed.«

»Pa veš, zakaj je s telefoni tak križ?«

»Zaradi istega. Saj veste kakšne težave so s teleti!«

\*\*\*

»Poslušaj, Mihec. Midva sva se sicer res zmenila, da

boš dobival žepnino v višini enega odstotka moje plače. Ampak, čeprav zaslužim štiri stare milijone, nam vedno zmanjka denarja. Sporzumno morava napraviti re-balans. Odslej boš dobival pol odstotka. Se strinjaš? Ne? V redu, preklemani mulc! Odslej ne dobiš nič!«

\*\*\*

Turist si ogleduje Indijanca, ki daje dimne signale:

»In kakšen ogenj morate zakuriti v ta namen?« vpraša z zanimanjem.

»To je odvisno od tega ali gre za lokalni ali medkrajevni pogovor«, odgovori Sokolje oko.

\*\*\*

Starejši možakar se obrne k fantiču, ki žica:

»Pa veš, da ni lepo žicati denar na cesti! Zakaj pa to počneš, si morda lačen?«

»Nisem lačen, ampak je moj oči žejen!« se odreže fantič.

\*\*\*

Iz radijskega sprejemnika: Vremenska napoved: jutri bo oblačno, ponekod padavine...

»Mami, zakaj mora vedno deževati takrat, kadar reče radio?«

\*\*\*



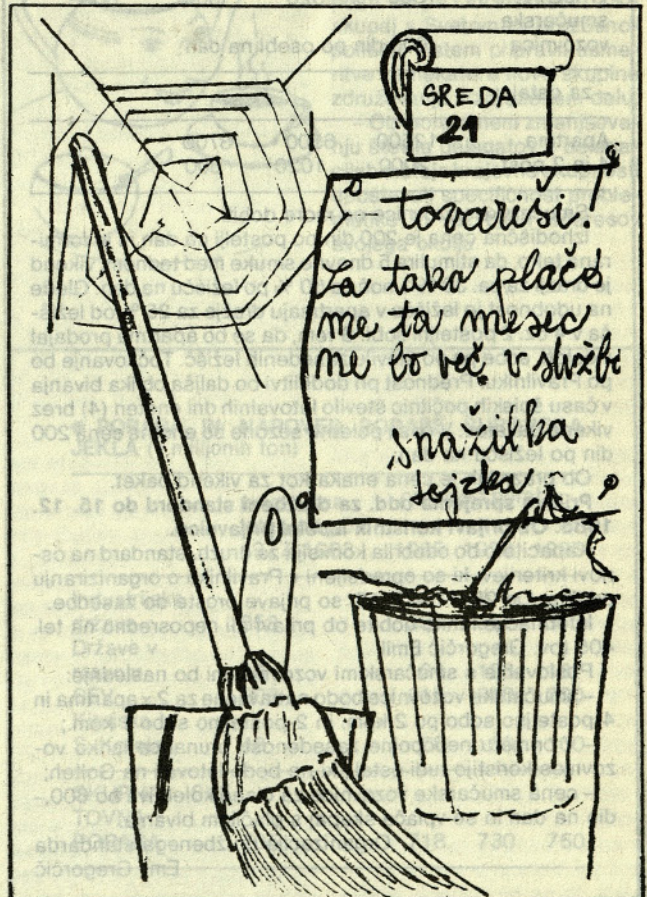
- Žena, kaj pomeni to, vsak dan ves dan samo krompir?  
 - Ja, veš, to pa je ozimnica na obroke - tri na dan!



KAKO LEPO SE TI VIDI, DA ŽIVIMO V ČASU STABILIZACIJE. ČE SI PAMETEN, SI DAJ HLACE TAKOJ PREDELAT, SICER BODO LJUDJE MISLILI, DA ŽIVIŠ RAZŠIRNIŠKO!

**Rešite za zabavo**

SOTESKA RADOV- NE V BLIŽINI BLEDA	AMER. FILM (GALKA (JILL)	UČENJE OSNOVNE ŠOLE	TI SI MOJA SREČNA ŠTEV.	NEŽA MAURER	ANGLEŠ. PLEMIČ. NASLOV	ARGENT. TEH. IGR. GULL- ERGO	OLIVER DRAGO- JEVIČ	PRIPAD. NAPRED. STRANEC	ITALIJ. PEVEC (SERGIO)
TRoje OČI GO- VORE DA ME...									
BRIT. TEŽ- KO METAL- NA SKU- PINA									
ZAGR. HUMOR. BAJČUN				ROMAN LAVRIČ PLUTO- VINA			VLADIMIR DEBIJER KRIŠIL.		
POD			PIANINO KRAJ NA ZGORNJI PIVKI						
AMERIČ. FILM. IGR. (CRETA)					SREČNO, PESNIŽEV ANTON OČVIR				
GLAVNO MESTO TURČIJE						ŠVEDSKI POLITIK HARALD SÖLD			
RDEČ KONJALI VOLJK						DANSKI OTOK			



SREDA  
21

tovariši!  
 Za tako plačo  
 me ta mesec  
 me bo več v službi  
 snajžka  
 jezeka