

izvirno znanstveno delo
prejeto 1999-06-12

UDK 94(450.361 Trst)"1899/1946"
343.819.5 Trst-Rižarna

O LASTNIŠTVU IN UPORABI KOMPLEKSA RIŽARNE PRI SV. SOBOTI - NEKAJ ZAPISOV O PREDZGODOVINI IN ZGODOVINI NACISTIČNEGA TABORIŠČA V TRSTU

Alessandro (Sandi) VOLK

Institut za narodnostna vprašanja, SI-1000 Ljubljana, Erjavčeva 26

IZVLEČEK

Na podlagi gradiva iz arhivov Camera di commercio di Trieste, Archivio di Stato di Trieste, Ufficio tavolare della Reguine Friuli-Venezia giulia in Ufficio staccato del genio militare di Trieste avtor podaja nova dognanja o lastništvu Rižarne in o njeni uporabi za italijansko vojsko. Od leta 1898, ko je bil predstavljen prvi načrt za postavitev luščilnice riža, do leta 1930 je v Rižarni obratovala luščilnica riža. Nato je Rižarno do 8. 9. 1943 imela v najemu italijanska vojska, ki jo je tudi preoblikovala za svoje potrebe. Novo gradivo nam nudi precej jasno sliko o stanju in namembnosti prostorov Rižarne neposredno pred nemško okupacijo Trsta. Nova vprašanja pa odpirata podatka, da je bil leta 1943 eden od upraviteljev Rižarne Riccardo Geffer Wondrich, pomembna in Nemcen naklonjena osebnost tržaškega fašizma, ter da je bila marca 1944 Rižarna prodana skupini novih lastnikov, med katerimi so bili trije člani družine Tripcovich in Giovanni Saramangà di Altomonte.

Ključne besede: zgodovina, Rižarna, koncentracijska taborišča, Italija, Trst, 1899-1946

ON THE OWNERSHIP AND USAGE OF THE RIŽARNA COMPLEX AT SV. SOBOTA - SOME RECORDS ON PRE-HISTORY AND HISTORY OF THE NAZI CONCENTRATION CAMP IN TRIESTE

ABSTRACT

On the basis of the data from the archives Camera di commercio di Trieste, Archivio di Stato di Trieste in Ufficio staccato genio militare di Trieste, the author presents new findings on the ownership of Rižarna and its use by the Italian army. From 1898, when the first plan to build a rice-mill was presented, up to 1930, a rice-mill was in operation at Rižarna. Then the Italian army took Rižarna on lease until 8th September 1943 and re-formed it for its own needs.

The new data gives us an opportunity to picture quite clearly the condition and purpose of the Rižarna premises before German occupation of Trieste. However, new questions are raised by the facts that in 1943 one of the directors of Rižarna was Riccardo Geffer Wondrich, an important personage of Trieste fascism favouring the Germans, and that in March 1944 Rižarna was sold to a group of new owners among which three were members of the Tripcovich family and Giovanni Saramanga di Almonte.

Key words: history, Rižarna, concentration camps, Italy, Trieste, 1899-1946

Pojem nacističnih taborišč smrti navadno poraja misel na v odročnih krajih na novo zgrajene barake, krematorij, plinske celice in druge podobne objekte, ki jih obdaja bodeča žica. Rižarna, tržaško taborišče smrti, skoraj v ničemer ne ustreza tem predstavam. Predvsem stavbe, ki so sestavljale Rižarno, niso bile zgrajene ad hoc za potrebe nacističnega represivnega in uničevalnega aparata, ampak imajo razmeroma dolgo predzgodovino. Tudi v tej predzgodovini je bila Rižarna kraj, ki je služil nadzorovanemu in zavarovanemu zbiranju in delovanju ljudi. Nastala je namreč kot tovarna, kasneje pa je postala vojašnica italijanske vojske, dokler je niso po 8. septembru 1943 nacisti preoblikovali v koncentracijsko taborišče (uradno je bila označena za policijsko taborišče).

Znano je, da so nacisti v svojih taboriščih uvedli tovarniški način uničevanja človeških življenj, ki so ga prevzeli od industrijskega proizvodnega sistema (italijansko zgodovinopisje uporablja za uničevalna taborišča tudi izraz "fabbriche di morte", tovarne smrti). V Rižarni pa so šli nacisti še dlje, saj so od tovarniškega proizvodnega sistema prevzeli celo stavbe. To je bil verjetno edinstven primer.

A zgodovina Rižarne kot kraja nadzorovanega zbiranja oseb se ni zaključila z osvoboditvijo, saj je bila po vojni najprej nekaj časa sedež 4. sektorja Ljudske obrambe v Trstu, nato pa vse do leta 1966 begunsko taborišče. Taka povojna usoda nekdanje luščilnice riža je nedvomno vredna samostojne študije, tem bolj, ker Rižarna ni bila edini tak primer (v Italiji je bilo podobno tudi s taboriščem Fossoli). A o tem kdaj drugič. Moj prispevek namerava prikazati zgodovino Rižarne od njenega nastanka do konca vojne oz. spremembe v lastništvu in preoblikovanja, ki so jih doživele njene stavbe in prostori.

Zgodovina Rižarne se prične februarja 1899, ko je Küstenlandische Reisschalfabrik, ali v italijansčini Pilatura di riso del Litorale (Primorska luščilnica riža), delniška družba s sedežem v Trstu, odkupila katastrske vložke št. 221, 247 in 228 (ki so sestavljale zemljiškknjižni vložek 1441) v katastrski občini S. M. Magdalena spodnja (UTRFVG, PT, N° 1441). Takrat so to bili od mestnega središča razmeroma oddaljeni tereni, vendar v bližini morja in pristaniščnih naprav. Največjo prednost pa je predstavljala možnost neposredne povezave z železnico Trst-Poreč, ki je tekla tik ob odkupljenih parcelah. Družba je sicer prvi načrt predelovalnice riža, ki ga je pripravil arh. Arturo Ziffer, predstavila tržaški občini že oktobra 1898, torej pred nakupom zemljišča. Arh. Ziffer je, v sodelovanju z inž. Eugeniom Geiringerjem, v naslednjih mesecih načrt nekoliko spremenil in ga predstavil tržaškemu mest-

nemu magistratu aprila 1899, torej v istem mesecu, ko je družba odkupila zemljišče. Celotni tovarniški kompleks se je raztezal od severovzhoda proti jugovzhodu. Glavni vhod je bil na takratni strada per Servola (Škedenjski cesti), na severnovzhodni strani. Na levi strani vhoda je stala enonadstropna vratarnica, na desni pa tronadstropna upravna in stanovanjska stavba. To prvo dvorišče sta na severni strani zapirali cisterna in delavnica, na jugozahodni pa petnadstropni mlin za riž. Ob bokih mlina sta se odpirala dostopa do drugega dvorišča, ki sta ga na jugovzhodni in severozahodni strani zapirali dve dolgi zgradbi skladišč (ki sta se začinjali ob bokih stavbe mlina). Sredi tega drugega dvorišča sta bili dve pritlični stavbi, v katerih so bili nameščeni kotli oz. stroji. Na severovzhodni strani je bila stavba za stroje naslonjena na stavbo mlina, v severnem kotu na jugozahodnem koncu obeh stavb pa je stal dimnik. Sredi tega drugega dvorišča, med dvema vrstama skladišč, je bil speljan železniški tir, ki je tovarno povezoval z že omenjeno železnico Trst-Poreč. Februarja 1900 je arh. Ziffer predstavil v odobritev dopolnitev, ki je bila odobrena aprila. Stavba mlina je bila sedaj povezana s skladišči ob njenih bokih. S tem sta bila ustvarjena za Rižarno tako značilna predora, ki povezujeta dvorišči. Dodelave in preoblikovanja so se nadaljevali. Leta 1901 je inž. Geiringer pripravil načrt za razširitev skladišča surovega riža, naslednje leto pa projekt novega mlina za žito, ki so ga nato zgradili ob upravno-stanovanjski stavbi in je imel enako prostornino in število nadstropij kot obstoječi mlin za riž. Manjši gradbeni posegi so se sicer vrstili vse do leta 1913, vendar je že leta 1903 Rižarna dobila v glavnih obrisih obliko, ki jo je obdržala vse do konca druge svetovne vojne (Mucci, 1999, 15-18).

Nekoliko težje je določiti, kdaj je tovarna začela obratovati. Pri tem si lahko nekoliko pomagamo z Guida generale della città di Trieste (Splošnim vodičem za mesto Trst). Že v izdaji za leto 1901 je pod geslom Luščilnica riža (Pilatura di riso) zapisano, da ima Primorska luščilnica svojo delavnico (opificio) pri Sv. Soboti. Torej bi iz tega lahko sklepali, da je tovarna pričela delovati že v času, ko še ni bila popolnoma dograjena.¹

Primorska luščilnica pa je leta 1908 zašla v neozdravljivo krizo. Na izrednem občnem zboru 11. 1. 1908 v uradih družbe na ulici dei Carradori 1 v Trstu so se delničarji odločili, da likvidirajo družbo. Imenovali so 4 likvidatorje, ki so dobili nalogo, da sklenejo sporazum z delniško družbo Prima pilatura triestina di Riso (Prva tržaška luščilnica riža) s sedežem v Trstu. Taka izbira je verjetno izvirala tudi iz dejstva, da je bila Primorska luščilnica lastnica 600 delnic (vsaka je veljala 1000 kron) Prve tržaške luščilnice. Družbama pa je bilo

1 Tako sklepa tudi Massimo Mucci. Neznani avtorji vodiča po Rižarni, ki ga je izdala občina Trst, pa navajajo kot leto pričetka dejavnosti tovarne leto 1913, ne da bi pojasnili, iz katerih virov črpajo tak podatek.

skupno tudi to, da sta imeli med svojimi delničarji Anglo Osterreichisches Bank z Dunaja oz. njeno tržaško filialko (AST, RSTCM, tomo X; AST, LAG, 2764). Sporazum naj bi vsem delničarjem zagotavljal, da dobe od Prve tržaške luščilnice eno njeno delnico za vsake tri delnice Primorske luščilnice, poleg tega pa še 6 kron za vsako delnico družbe v likvidaciji kot dividendo za leto 1907 (AST, LAG, 2764).

"Erste Triester Reisschalfabriks Action Gesellschaft", kot se je glasil nemški naziv družbe, je bila vpisana v Register gospodarskih društev tržaškega Trgovskega in pomorskega sodišča (Tribunale Commerciale e Marittimo) 12. 5. 1893, potem ko je najprej 15. aprila istega leta njen statut odobrilo C. k. Notranje ministrstvo, 8. maja pa še ustanovni občni zbor. Podjetje se je nameravalo ukvarjati z luščenjem riža in s tem povezanimi industrijskimi panogami ter s trgovanjem s proizvedenim blagom. Družbeni kapital je znašal 1.500.000 kron in je bil razdeljen na 3.750 delnic po 400 kron. Kapital so lahko zvišali do največ 3.000.000 kron. Občni zbor je volil od 5 do največ 10 članov upravnega odbora, katerih mandat je trajal 3 leta. Izmed svojih članov je nato upravni odbor volil predsednika in podpredsednika, ki jima je mandat trajal eno leto. V prvi upravni odbor so bili izvoljeni Franceso Bergauer, Alfredo Escher, Giorgio Hutterott, Adolfo Klein in Giorgio Scheyrer. Že leta 1895 je izredni občni zbor odobril povišanje kapitala na 2.400.000 kron z izdajo novih 2.250 delnic po 400 kron. Dodatnih 900.000 kron kapitala so položili pri tržaški podružnici Anglo Osterreichisches Bank z Dunaja (AST, RSTCM, tomo VIII). Do novega povišanja kapitala je prišlo leta 1898, ko je oktobra C. k. Notranje ministrstvo odobrilo izdajo novih 1.500 delnic po 400 kron, s čimer se je družbeni kapital povišal na 3.000.000 kron (AST, RSTCM, tomo IX).

Naslednje leto je občni zbor vnesel nekaj popravkov v pravila družbe. V okvir dejavnosti družbe so po novem spadali, poleg luščenja riža in s tem povezanimi proizvodnimi ter trgovskimi dejavnostmi, tudi gradnja potrebnih tovarniških poslopij, nakupovanje in upravljanje zemljišč in stavb ter njihovo oddajanje v najem in tudi nakupovanje delnic drugih podjetij, ki so se ukvarjala z luščenjem riža in sorodnimi dejavnostmi. Določili so tudi, da se lahko družbeni kapital zviša do največ 6.000.000 kron. Poleg tega so v upravni odbor

izvolili Dunajčana Casimira barona Pfaffenhoferja ter potrdili Alfreda Escherja in Giorgia de Hutterotta. Upravni odbor je nato izvolil za predsednika Giorgia Scheyrerja ter Alfreda Escherja za podpredsednika. Verjetno pa je tega leta družba dobila tudi lastno tovarno, in sicer pri Sv. Andreju v Trstu v ulici Murat (GGT, 1899, 494).

Družba je imela nedvomno mednarodni značaj, saj so v njenem upravnem odboru od leta 1901 sedeli tudi predstavniki dunajske Anglo Osterreichisches Bank in trgovec iz Bremna Andrea Rickmers (AST, RSTCM, tomo X). V naslednjih letih so se na čelu družbe vrstila imena iz tega ozkega kroga, ki se je sicer s časom nekoliko razširil, svojo sestavo pa spreminjal le ob smrti kakega posameznega člana.

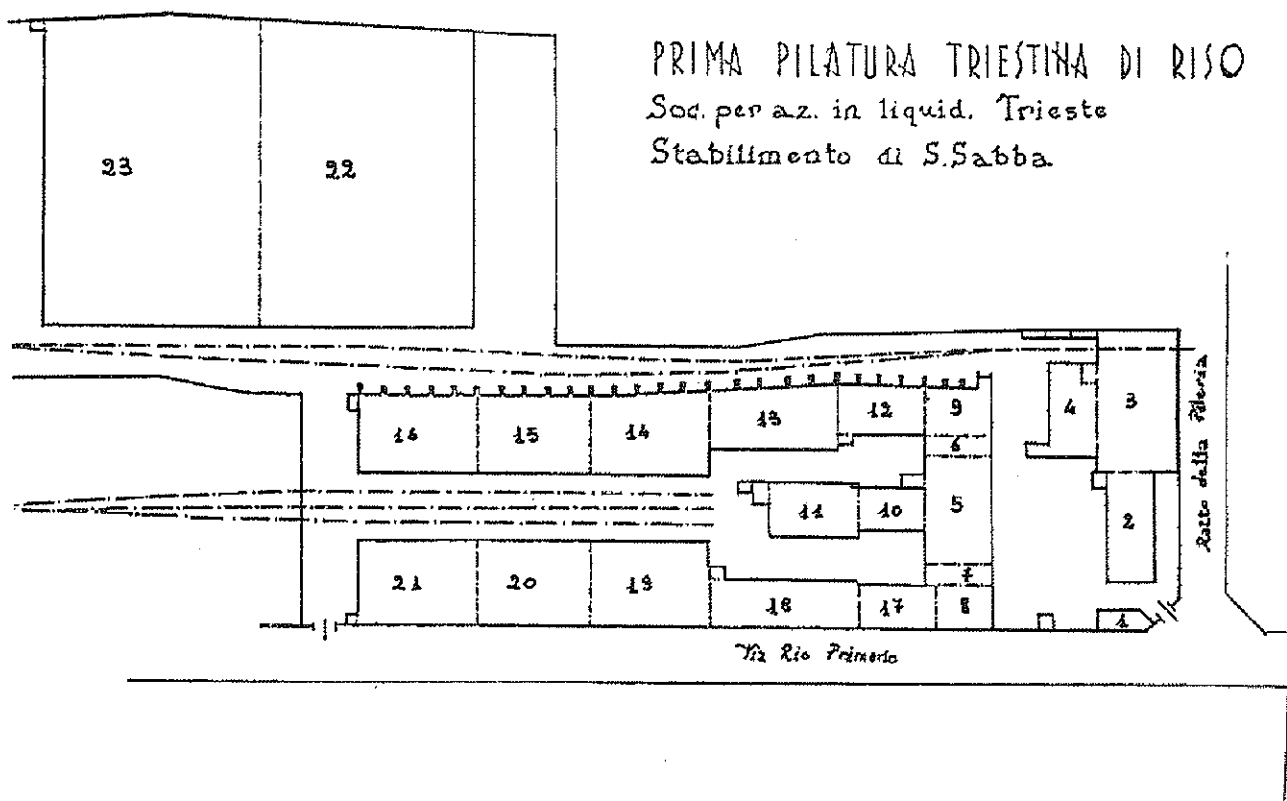
Leta 1908 je le prišlo do sporazuma med Primorsko in Prvo tržaško luščilnico, saj so 3. 12. 1908 predstavniki družb sklenili kupnoprodažno pogodbo, na podlagi katere so 5. 12. 1908 prepisali lastništvo parcel Rižarne na delniško družbo Prva tržaška luščilnica riža (UTRFVG, PT, N° 1441). Že pred tem pa je 14. 1. 1908 (le nekaj dni po občnem zboru Primorske luščilnice, na katerem so se njeni delničarji odločili za likvidacijo in pogajanja s Prvo tržaško luščilnico) izredni občni zbor Prve tržaške luščilnice povišal svoj kapital na 4.500.000 kron oz. 11.250 delnic po 400 kron. Ta sklep bi nekako ustrezal zahtevam, ki so jih postavljali delničarji Primorske luščilnice za predajo premoženja in vstop v novo družbo.² Kot ugoditev tem zahtevam in potrditev doseženega sporazuma lahko razumemo tudi izvolitev Carla Guggenheima - Loria v upravni odbor Prve tržaške luščilnice, ki je preko pooblaščenca kot delničar (sicer ne eden največjih) nastopil tudi na likvidacijskem občnem zboru Primorske luščilnice. Do tega je prišlo na rednem občnem zboru maja istega leta (AST, RSTCM, tomo X; AST, LAG, 2764).

Čeprav je dejansko lastništvo tovarne pri Sv. Soboti prešlo v roke Prve tržaške luščilnice že leta 1908, pa je družba Primorska luščilnica riža formalno obstajala do leta 1911, ko so jo oktobra dokončno črtali iz registra gospodarskih firm (AST-LAG, 2764).³ V izdaji Guide generale za isto leto je Rižarna pri Sv. Soboti navedena kot tovarna Prve tržaške luščilnice, ki je obdržala tudi ono pri Sv. Andreju (GGT, 1911).⁴

2 Na občnem zboru Primorske luščilnice so bili prisotni lastniki ali zastopniki 8014 delnic, kar naj bi bilo več kot 2/3 vseh delnic. Postavljena je bila zahteva po zamenjavi treh delnic te družbe za eno Prve tržaške luščilnice. Če torej število 8014 delimo s tri, dobimo 2671. Prva tržaška luščilnica pa je tedaj izdala novih 3750 delnic. S temi bi lahko zadostila postavljeni zahtevi.

3 V GGT se družba zadnjič pojavi v izdaji za leto 1909 kot družba v likvidaciji.

4 Primerjaj GGT za leta od 1911 do 1915. Iz GGT izhaja tudi, da je ta družba obdržala obe tovarni vsaj do leta 1915. Nekaj pomislekov poraja podatek v enem od dokumentov fascikla o Prvi tržaški luščilnici, ki ga hrani zgodovinski arhiv Tržaške trgovinske zbornice. V formularju za prijavljanje sprememb iz leta 1926 je namreč zapisano, da je datum pričetka aktivnosti leto 1912, čeprav vemo, da je družba imela svojo predelovalnico riža že vsaj od leta 1899.



DISSEGNO DI:
RIF. BA: LBULLO

Tloris Rižarne.
Pianta della Risiera di S. Sabba.

KAKO JE RIŽARNO UPORABLJALA ITALIJSKA VOJSKA OD NEKAKO LETA 1939 DO 8. 9. 1943
LEGENDA

Št.	Označba stavbe	Opis
1	Bivša vratarnica	Enonadstropna stavba, ki je vojska, kot kaže, ni uporabljala.
2	Bivši uradi	Dvonadstropna stavba. V pritličju je bilo 10 sob in 2 latrini. Uporabljali so tudi prvo nadstropje. V tej stavbi so bili uradi 5. Čete sanitete. Vojska je stavbo zasedala vsaj od 1. 2. 1940
3	Bivši mlin za moko	Petnadstropna stavba. Kot kaže, je vsa nadstropja zasedla vojska, vendar ne poznamo njihove uporabe. Stavbo so zasedli 1. 4. 1941.
4	Bivša dvorana motorjev (garaža)	Pritlična stavba. Uporabljali so jo od 1. 4. 1941, a ne poznamo njene uporabe.
5	Bivši mlin za riž	Pet nadstropij. V pritličju je bila jedilnica, v prvem nadstropju ena, v drugem pa tri vojaške spalnice. V vsakem od preostalih dveh nadstropij sta bila dva prostora, katerih namembnost ni znana. V tej stavbi so bili nameščeni oddelki 5. Čete sanitete, svoja skladišča pa je tu imela Direkcija sanitete. Zasedli so jo 1. 9. 1939.
6	Bivše skladišče moke (desna stran)	Tronadstropno (brez pritličja). V vsakem nadstropju je bila vojaška spalnica 5. Čete sanitete. Uporabljali so jo od 7. 5. 1940.
7	Bivše skladišče moke (leva stran)	Tri nadstropja brez pritličja. Ni podatkov o kaki vojaški uporabi teh prostorov

8	Označeni kot Uradi M.M.GG. (Magazzini Generali?)	Tronadstropna stavba, a ne kaže, da bi jo uporabljala vojska.
9	Bivša kovaška delavnica	Tronadstropna. Del pritličja so preuredili v latrino, v prvem nadstropju sta bili vojaška spalnica in soba. V vsakem od preostalih nadstropij je bila vojaška spalnica. Od 7. 5. 1940 so stavbo zasedli oddelki 5. Čete sanitete.
10	Bivša dvorana strojev	Pritlična stavba. Zasedli so jo od 1. 4. 1941, a ne poznamo uporabe.
11	Bivša kotlarna	Pritlična stavba. Zasedli so jo od 1. 4. 1941, a ne poznamo uporabe.
12	Bivša čistilnica žakljev	Tri nadstropja, v vsakem je bila vojaška spalnica (razen v pritličju). V njih so bili od 7. 5. 1940 nameščeni oddelki 5. Čete sanitete in skladišča DICAT.
13	Biše skladišče žakljev - skladišče B1	Tronadstropno. Zasedeni so bili le pritličje, kjer je bilo skladišče, in prvo nadstropje, ki je označeno kot vojaška spalnica. V njih so bila vsaj od 15. 5. 1940 skladišča 25. Zaščitnega oddelka.
14	Skladišče B2	Enonadstropno. V stavbi sta bili dve skladišči Direkcije sanitete. Zasedli so jo od 27. 6. 1940 dalje.
15	Skladišče B3	Kot prejšnje, le da sta tu bili skladišči DICAT. Stavbo je vojska uporabljala od 15. 4. 1940.
16	Skladišče B4	Celo stavbo (pritličje in 1. nadstropje) so od maja 1940 uporabljali kot skladišče XXVII. Sektorja.
17	Bivša jedilnica	Tronadstropna stavba. Vojska jo je uporabljala od 1. 4. 1941, a ne vemo kako.
18	Bivša električna delavnica	Tri nadstropja, v vsakem je bila vojaška spalnica 5. Čete sanitete, 5. Kemijske čete armadnega zbora in 5. Preskrbovalne čete. Uporabljali so jo od 1. 2. 1940.
19	Skladišče A1	Tri nadstropja. V pritličju je bila vojaška spalnica, do 11. 4. 1939 pa je tu bil hlev. Do istega datuma je bila v 1. nadstropju vojaška spalnica, kasneje pa soba dežurnih oficirjev. V 2. nadstropju je bila do 11. 4. 1939 prav tako vojaška spalnica, ki so jih potem predelali v sobo za podoficirje, urad preskrbe in urad komande VI. skupine. V 3. nadstropju je bila vojaška spalnica. V to stavbo so namestili enote 151. Reg. pehotne divizije Sassari, kemijskega oddelka in 5. Čete sanitete. Očitno je vojska stavbo uporabljala že pred 11. 4. 1939, po predelavi pa od 1. 2. 1940.
20	Skladišče A2	Tri nastropja. Do 11. 4. 1939 je bil v pritličju hlev, nato pa so tu bili prodajalna, zapor, stražarnica in soba dežurnega podoficirja. V vsakem preostalem nadstropju je bila ena vojaška spalnica. Tu so namestili enote 151. Reg. pehotne divizije Sassari, kemijskega oddelka in 5. Čete sanitete. Očitno je vojska stavbo uporabljala že pred 11. 4. 1939, po predelavi pa od 1. 2. 1940.
21	Skladišče A3	Tri nadstropja. Do 11. 4. 1939 so verjetno pritličje uporabljali kot jedilnico, ki so jo kasneje preuredili v vojaško spalnico. Tudi v vsakem od preostalih nadstropij je bila po ena vojaška spalnica. Tudi to stavbo je vojska uporabljala že pred 11. 4. 1939, po predelavi pa od 1. 2. 1940. V njej so bile nameščene enote 151. Reg. pehotne divizije Sassari, kemijskega oddelka in 5. Čete sanitete. - Vzdolž glavne fasade teh treh skladišč (A1, A2 in A3) so postavili dve vodni napeljavi z 29 pipami. V dvorišču nasproti glavne fasade so v tla zabili 6 kolov v obliki črke T, ki jih je povezovala 110 m dolga jeklena vrv z 20 kovinskimi obroči. Na desni strani pred glavno fasado so zgradili leseno barako, ob njej pa še 12 m dolgo vrsto lesenih zasilnih latrin. Ob S/Z fasadi (ob boku skladišča A3) so postavili ostrešje, pod katerim je bilo 5 poljskih kuhinj in dvarnica. Na dvorišču zunaj ograjenega območja Rižarne pa so postavili še eno leseno barako, ki je služila kot spalnica stražarjev mul.
22	Skladišče C1	Pritlična stavba, ki so jo uporabljali kot skladišče Kemijskega oddelka armadnega zbora. Uporabljali so jo od 21. 5. 1940. Pred skladiščem so na S/Z strani dvorišča zgradili leseno zasilno latrino.
23	Skladišče C2	Pritlična stavba. Vemo le, da je bila vojaško skladišče. Vojska jo je uporabljala od 11. 4. 1939, a ne vemo do kdaj.

Do novega zvišanja kapitala je prišlo leta 1912, ko so ga z izdajo novih 3750 delnic dvignili na 6.000.000 kron. V času vojne se je vodstvo delno preoblikovalo, ko so novi člani zamenjali tiste, ki so bili na tem položaju od same ustanovitve podjetja. Popolno preobrazbo pa je upravni odbor doživel leta 1920, ko so vse stare člane zamenjali novi. Očitno je bilo to v zvezi z "nacionalizacijo" podjetij (v smislu prehoda v roke Italijanov), ki so jo v Trstu in celi t. i. Julijski krajini izvajale italijanske oblasti. Novo vodstvo so sestavljali Rimljan Alfredo Fortunati, Luigi Mazzorana ter dva voditelja liberalnacionalne stranke v Trstu, Edoardo Gasser in Giorgio Pitacco. Leta 1922 so odobrili nov statut, po katerem so bili nameni družbe sledeči: industrijska predelava surovega riža in druge s tem povezane dejavnosti, uporaba lastnih industrijskih stavb za povezane industrijske dejavnosti, nakup in prodaja surovin in polsurovin, hranjenje dobrin tretjih oseb v lastnih skladiščih ter sklepanje vsakovrstnih kupnoprodnih pogodb za doseganje namenov družbe. Istočasno so družbeni kapital zamenjali iz kron v lire v razmerju 1:1 (vsaka delnica po 400 kron je sedaj veljala 400 lir). Po novem je moralo biti v upravnem odboru, ki so ga dopolnili s tremi novimi člani, vsaj osem in največ dvanajst članov. Februarja naslednjega leta so kapital povišali na 10.000.000 lir (25.000 delnic po 400 lir), leto kasneje pa ga podvojili (20.000.000 lir oz. 50.000 delnic po 400 lir). Takrat je bil za predsednika izvoljen Alfredo Fortunato, za podpredsednika pa Edoardo Gasser. Februarja 1923 so družbi tudi spremenili naziv, ki se je sedaj glasil *Prima filatura triestina di riso Società anonima* (Prva tržaška luščilnica riža anonimna družba). Po tej preobrazbi so se v vodstvo družbe vključile vidne tržaške osebnosti (med njimi takratni župan Giorgio Pitacco in poslanec Giovanni Bannelli).

Vendar so za ovinkom družbo čakale velike težave. Leta 1927 je podjetje razpolovilo vrednost kapitala, novembra naslednjega leta pa so iz upravnega odbora izstopile vse vidnejše osebnosti: Bannelli, Pitacco in Gasser (AST, RSTCM, tomo XII). Na čelo družbe je stopil dr. Guido Segre (sicer že leta 1926) (*Camera di commercio, industria, artigianato e agricoltura di Trieste*, Archivio 1936-1951 (ACCT), registro società (RS) n° 6928), ki je Prvo tržaško luščilnico vodil nato vse do pričetka postopka za njeno likvidacijo (ACCT, RS, 6928). Novi predsednik namreč ni uspel preusmeriti toka dogodkov. Aprila 1930 se je družba odpovedala trgovanju na debelo z rižem v Rižarni, na občnem zboru decembra 1930 pa so družbeni kapital ponovno z reducirali, tokrat na samih 6 milijonov lir (ACCT, RS,

6928). Končno so na rednem in izrednem občnem zboru 23. 12. 1934 delničarji odločili, da razpustijo in likvidirajo družbo. Likvidacijo so zaupali prof. Vittoriju Rubiniju in inž. Renatu Rostirolliju, ki so jima dali najširša pooblastila (ACCT, RS, 6928).⁵

Vendar je Rižarna verjetno nehala biti tovarna že pred sklepom o razpustu družbe. Do tega je prišlo vsaj leta 1930, ko se je družba odpovedala trgovanju z rižem. Že junija tega leta pa je del prostorov Rižarne pričela uporabljati za svoje potrebe italijanska vojska. Tako bi kazalo iz formularja, s katerim je italijansko Vojno ministrstvo (*Ministero della Guerra*) 6. 6. 1932 pooblastilo tržaško Finančno intendanco (*Intendenza di finanza*), da sproži postopek za izplačilo najemnin za uporabo prostorov Rižarne za potrebe vojske. Med navedenimi vsotami je tudi ona 4798 lir za dobo od 1. 7. 1930 do 30. 6. 1932 (UGM, TA, 62a). Formular se nahaja v fasciklu, ki ga je leta 1956 12^o Direzione genio militare (12. Direkcija vojaške inženirske službe) iz Vidma predala Občini Trst, ta pa ravnateljstvu Civici Musei di Storia ed Arte (Mestnih muzejev zgodovine in umetnosti) oz. Muzeju Rižarne pri Sv. Soboti. Gre za del gradiva iz arhiva *Ufficio staccato genio militare di Trieste* (Ločeni oddelek vojaške inženirske službe v Trstu), in sicer za gradivo, ki se nanaša na upravno-računovodske vidike zasedbe Rižarne. Fascikel nosi na ovojnicu napis "Trieste - Affitti - 62a". Gradivo iz tega fascikla je izredno dragoceno, ker nam omogoča, da si ustvarimo sliko o usodi Rižarne neposredno pred nemško okupacijo.

Vojska je Rižarno nedvomno pričela uporabljati za svoje potrebe načrtno od leta 1931. Novembra tega leta je namreč italijansko Vojno ministrstvo pooblastilo Urad za utrdbe v Trstu (*Ufficio delle fortificazioni* - obvestilo pa je tudi Tržaški Armadni zbor - *Corpo d'armata*), da vzame v najem prostore v Rižarni kot skladišče vojaške sanitetne službe (*magazzino sanitario*). To so prve novice, ki jih imamo o novem poglavju v zgodovini Rižarne, v katerem so jo uporabljali za potrebe italijanske vojske (UGM, TA, 62a).

Pogodbo so nato podpisali 16. 4. 1932, veljala pa naj bi do 31. 3. 1935. V tem času naj bi vojska vsake tri mesece izplačevala Prvi tržaški luščilnici okoli 600 lir najemnine (UGM, TA, 62a).

Ni znano, če so po letu 1935 pogodbo obnovili, saj pregledano gradivo italijanske vojske ne navaja podatkov za dobo med letom 1935 in letom 1939. Leta 1939 so najprej zasedli skladišče, ki so ga označevali s šifro B3, za potrebe 11. legije protiletalske milice (11. *Legione Milizia Contraerei*)⁶. Iz dopisov, ki se nanašajo

5 Poleg Rižarne je bila takrat družba še vedno lastnica tudi druge predelovalnice Riža pri Sv. Andreju. Največji delničar pa je bila tržaška filialka banke Banco di Roma, ki je bila lastnica kar 27.310 delnic, torej precej več od polovice vseh delnic družbe (ki jih je bilo 50.000).

6 Ta enota je bila vključena v DICAT, (*Difesa Contraerei Territoriale* - Protiletalska teritorialna obramba), ki je v Rižarni imela še druga skladišča.

na način zasedbe in na višino najemnine, zveemo tudi, da je takrat imela v najemu bližnje skladišče B4 vojna mornarica (UGM, TA, 62a). Aprila istega leta so v neke druge prostore namestili skupino vojakov 23. artilerijskega regimenta in pripadnike sanitetne službe. Verjetno so to bila skladišča A1, A2, A3 in C2, ki so jih vrnili v uporabo lastniku 18. 9. 1939. Vendar je že 16. 11. 1939 Komanda pehotne divizije Sassari sporočala Uradu za dela inženirske službe, da so prostori, ki jih je zasedala 5. četa sanitete, slednji potrebni tudi po koncu leta (UGM, TA, 62a).

Z letom 1940 je Rižarna dejansko postala vojašnica. Tako izhaja iz razpredelnic za izplačilo najemnin za uporabo nepremičnin Prve tržaške luščilnice, ki jih je izdelala vojaška upravna služba za čas od leta 1940 do 8. 9. 1943. Nova namembnost prostorov je seveda zahtevala v nekaterih primerih njihovo preureditev. V omenjenem fasciklu gradiva italijanske vojske se nahajajo tudi poročila iz let 1939/1940 o stanju posameznih stavb Rižarne, ki so jih na licu mesta sestavljali izvedenci Urada za dela inženirske službe vojske v prisotnosti zastopnika lastnikov. Poročila so pisali na posebne obrazce. V teh poročilih, ki so jih sestavljali za vsako stavbo posebej (ali bolje, za oni del stavbe, ki ga je nameravala uporabiti vojska), so zelo natančno opisovali stanje in opremljenost vsakega posameznega prostora. Navajali so število vrat in oken, stikal, grelcev, njihovo stanje, stanje zidov in sploh vsako malenkost (celo število razbitih šip). Posebej pomembno pa je dejstvo, da so navajali bodočo namembnost prostorov. V nekaterih primerih, ko za poročilo niso uporabili teh obrazcev, pa so navedene tudi predelave in popravila, ki so jih izvedli v posameznih prostorih. Ni sicer rečeno, da so potem prostore uporabili natanko tako, kot so pisali v poročilih, saj trenutno nimamo možnosti, da bi podatke iz teh poročil preverjali s križanjem z drugimi viri. Vendar je slika, ki si jo lahko ustvarimo iz teh poročil o uporabi posameznih stavb Rižarne do 8. 9. 1943, precej verodostojna.

V pritličju stavbe bivše direkcije tovarne, na desni strani vhoda, je bilo 10 sob raznih velikosti (namenjali so jih oficirjem) in 2 latrini. Od februarja 1940 so tu verjetno namestili oficirje oddelkov 5. čete sanitete (5. Compagnia di sanità) (UGM, TA, 62a). Dež pritličja bivše kovaške delavnice (ki je meril 13,80 za 4 m) so vzeli v najem, da bi v njem zgradili latrino. V tem poročilu so navedeni podatki tudi za bivšo garažo, vendar je zapis prečrtan, ker tedaj vojska tega prostora očitno ni nameravala najemati (UGM, TA, 62a). V bivši kovaški delavnici je vojska zasedla tudi ostala tri nadstropja, v katerih naj bi bile tri spalnice za vojake in pa soba. Stanje prostorov je sestavljalec poročila označil za povprečno, vsi pa so bili brez električne napeljave (UGM, TA, 62a). Kljub temu so se od maja 1940 naselili v te prostore vojaki 5. čete sanitete (UGM, TA, 62a).

V bivšem mlinu za riž je vojska vzela v najem

prostor v pritličju, onega v prvem nadstropju, tri prostore v drugem nadstropju, dva v tretjem ter prav toliko v četrtem in petem nadstropju. Vse je bilo v slabem stanju. V pritlični prostor so nameravali namestiti menzo, prostore v prvem in drugem nadstropju pa uproabiti kot skupne spalnice. Verjetno so na isti način uporabili tudi ostale prostore, vendar poročilo tega ne omenja. V vseh nadstropjih so bile lopute, ki so zapirale jaske za dvigalo, ki pa ga ni bilo več. Vojska je opremila prostore z električno razsvetljavo, v predoru pa so namestili 12 vodnih pip (UGM, TA, 62a). Poslopje so septembra 1939 zasedli oddelki 5. čete sanitete, delno pa so jih uporabili kot skladišča Direkcije sanitete (Direzione di sanità) (UGM, TA, 62a).

Vojska je vzela v najem tudi stavbo nad levim predorom, ki je vodil v drugo dvorišče. To so bili prostori bivšega skladišča moke, ki so povezovali mlin za riž z bivšo kovaško delavnico. Vsa tri nadstropja, v katerih je bil po en sam prostor, so nameravali preurediti v spalnice za vojake, čeprav so bili vsi prostori precej v slabem stanju in brez električne napeljave (UGM, TA, 62a). Tu so bili od maja 1940 nameščeni vojaki že znane 5. čete sanitete (UGM, TA, 62a). Ob izhodu iz predora je stala tronadstropna stavba bivše čistilnice žakljev z enim sami prostorom v vsakem nadstropju. V te prostore so maja 1940 namestili skladišče DICAT (Difesa Contraerei Territoriale) in oddelke 5. čete sanitete (UGM, TA, 62a). V naslednji stavbi, enonadstropnem bivšem skladišču vreč (ki so ga označevali tudi kot skladišče B1), je vojska pritličje uporabila kot skladišče, v prvo nadstropje pa so spet namestili vojake (UGM, TA, 62a). Od maja 1940 so ti prostori služili potrebam 25. varovalnega oddelka (25. Settore di copertura) (UGM, TA, 62a). Sledili sta dve enonadstropni enaki skladišči, B2 in B3, ki ju je vojska uporabila za shranjevanje svojega materiala (UGM, TA, 62a). Prva stavba je bila od junija 1940 skladišče Direkcije sanitete. Aprila 1940 so v pritličju stavbe B3 uredili skladišče DICAT, ki so ga junija povečali s prevzemom tudi prvega nadstropja iste stavbe (UGM, TA, 62a).

Ob izhodu iz desnega predora v drugo dvorišče na levi strani je stala tronadstropna stavba bivše električne delavnice. V pritličju in vsakem nadstropju je bil en sam večji prostor, ki jih je vojska nameravala uporabiti kot spalnice za vojake. Kot v drugih stavbah je bilo tudi splošno stanje bivše električne delavnice slabo (UGM, TA, 62a). Tu so februarja 1940 namestili oddelke 5. čete sanitete, 5. kemijske čete armadnega zbora (5. Compagnia chimica di Corpo d'armata) in 5. prehrambene čete (5. Compagnia sussistenza) (UGM, TA, 62a). Ob tej stavbi je stala zgradba, v kateri so bile tri ločene enake stavbe, ki so jih označevali kot A1, A2 in A3. Bile so to tronadstropne stavbe, ki so imele čez celo dolžino fasad lesene balkone brez prisobranov. Za vsa tri skladišča so obstajale le ene varnostne stopnice. Skladišča so imela v vsakem nadstropju en sam večji prostor. Pritličji prvih

dveh skladišč, kjer sta bila do leta 1939 hleva, so preuredili in v prvem pridobili dve skladišči, v drugem pa eno. V pritličju tretjega skladišča, ki je bilo leta 1939 označeno kot menza, so pa izvedli večjo preureditev in v njem pridobili 5 prostorov: zapor, stražarnico, sobo dežurnega podnadrednika, prodajalno in sobo dežurnih oficirjev. V drugem nadstropju prvega skladišča so namestili podoficirsko spalnico, urade komande in pre-skrbe. Vsi drugi prostori so služili kot spalnice za vojake. Ob glavnem pročelju stavb so postavili dve vodni napeljavi z 29 pipami. V prostoru pred stavbama so v zemljo zapicili šest meter visokih železnih drogov v obliki črke T, ki so podpirali 100 m dolgo jekleno vrv, na kateri je bilo priterjenih 20 kovinskih obročev. Na koncu tretjega skladišča, ob jugozahodni fasadi, pa so postavili lopo, ki je služila kot kuhinja. Pod leseno streho, ki jo je podpiralo sedem lesenih tramov, je bilo pet vojaških poljskih kuhinj. Ob kuhinji je bila še drvarnica. Na severnozahodni strani na koncu dveh vrst skladišč so zgradili leseno barako, ki je služila kot spalnica za vodnike mul. Na desni strani nasproti glavne fasade skladišč so zgradili še eno leseno barako, ob njej pa še zasilno leseno latrino, ki je bila dolga kar 12 m (UGM, TA, 62a).⁷ Od februarja 1940 so bile tu nameščene enote 151. regimenta divizije Sassari (151. Reggimento divisione Sassari), kemijskega oddelka (Sezione chimica) in 5. čete sanitete (UGM, TA, 62a).

Nekoliko odmaknjena od ostalih je bila zgradba, ki je zajemala pritlični skladišči C1 in C2. Vojska je tudi ti dve stavbi prevzela in v njih hranila raznovrstno opremo (UGM, TA, 62a). Maja 1940 so v stavbo C1 namestili skladišče Kemijskega oddelka armadnega zbora, ni pa znano, čemu je služilo skladišče C2. Poleg skladišča C1 so na jugo-vzhodni strani dvorišča zgradili še eno leseno zasilno latrino (UGM, TA, 62a).

Vse stavbe so bile po oceni izvedencev v slabem stanju, v nekaterih primerih celo zelo slabem. Iz nekaterih ohranjenih načrtov pogodb med vojaško upravo in likvidatorji Prve tržaške luščilnice riža vzemo, da je vojska plačevala letne najemnine v šestmečnih obrokih, ki so jih izplačevali na koncu vsakega obdobja. Kot je bilo jasno že iz navedenih opisov, je vojska imela pravico preurejati in popravljati prostore (UGM, TA, 62a).

Vsa omenjena poslopja so ostala na razpolago vojski vse do 8. 9. 1943, torej do njenega razsufa (UGM, TA,

62a). Vendar je vojska v isti dobi očitno uporabljala tudi vse dvorane bivše jedilnice (refettorio), mlina za žitarice, kotlame in strojarne ter še celo prvo nadstropje stavbe bivših uradov tovarne. Izmed stavb Rižarne sta bili tako izvzeti le dvorana za dieselske motorje (oz. garaža) in vratarnica (UGM, TA, 62a).⁸

Uporabniki posameznih stavb sicer niso bili stalno tisti, ki so navedeni v prejšnjih vrsticah. Maja 1940 so bili tako v stavbi B3 nameščeni vojaki 11. legije protiletalske milice (vendar le za 3 mesece), v skladišču za vreče pa je XXVII. sektor (XXVII. Settore) začasno spravil misteriozni "material U.e.". Isti XXVII. sektor je prevzel tudi skladišče B4, ki ga pred tem vojska ni imela v najemu. Istočasno pa je skladišče C1 postalo začasno skladišče kemijskih snovi (UGM, TA, 62a). 151. pehotni regiment divizije Sassari je 31. 5. 1940 prostore, ki jih je zasedal v Rižarni, predal Direkciji sanitete. Ta predaja prostorov pa postavlja nekaj vprašanj o namembnosti teh prostorov. Komanda divizije je namreč 27. 5. 1940 pisala komandi 151. regimenta, da mora predati tudi konjušnice, ki bodo namenjene konjem in mulam 5. čete sanitete in karanteni nedresiranih konjev in mul (UGM, TA, 62a). Vojska je torej imela v Rižarni tudi svoje hleve, ni pa jasno, kje so se ti nahajali. Kot smo videli, sta bila leta 1939 označena kot hleva pritlična prostora v skladiščih A1 in A2, vendar so obenem pisali, da so ta dva prostora predelali in spremenili. Vprašanje, kje so se ti hlevi dejansko nahajali, ostaja torej odprto. Iz dopisa Komande inženirske službe Armadnega zbora (Comando genio di Corpo d'Armata) Komandi 5. armadnega zbora (Comando del 5. Corpo d'Armata) vzemo še, da so bili novembra 1940 v Rižarni tudi uradi 34. poljske bolnice (UGM, TA, 62a).

Italijanska vojska je torej imela v najemu skoraj vse prostore Rižarne do 8. 9. 1943, do predvečera nemške okupacije Trsta. To potrjujejo tudi ekspertize, ki jih je konec marca leta 1944 za dobo od 1. 4. do 8. 9. 1943 pripravil Urad za dela vojaške inženirske službe v Trstu za izplačilo najemnin za naslednje prostore: bivše skladišče moke (1., 2., in 3. nadstropje), bivšo kovaško delavnico (1., 2., in 3. nadstropje), bivšo čistilnico vreč (1., 2., in 3. nadstropje), bivšo električno delavnico (pritličje, 1., 2., in 3. nadstropje), bivše urade (pritličje), stavbo C1 (pritličje), stavbo B3 (pritličje in 1. nadstropje), stavbo B2 (pritličje in 1. nadstropje), bivše skladišče vreč (stavba B1 - pritličje in 1. nadstropje),

7 Treba je opomniti, da so opisane predelave prostorov ter barake in lope obstajale že leta 1939 in so verjetno ustrezale potrebam enot, ki so bile nameščene v Rižarni pred tem letom, ko je vojska uporabljala le del stavb Rižarne. Možno je, da so npr. lopo s poljskimi kuhinjami kasneje, ko so kot kuhinjo uporabili druge prostore Rižarne, opustili ali celo podrli.

8 V spisu brez datuma "Affitto immobili ex Prima pilatura triestina di riso", ki je nedvomno nastal po juliju 1941 (ko je bila izdelana zadnja ekspertiza), piše, da so 14. 3. 1941 obnovili konvencijo za uporabo 3. nadstropja stavbe direkcije (vseh 6 sob s pritlikinami), v celoti pa bivšo jedilnico in električno delavnico (pritličje in 3. nadstropja), bivše skladišče moke (vsa tri nadstropja nad predorom), bivši mlin za žitarice (pritličje in 5. nadstropij), bivši prostor za kotle (pritličje) in bivšo dvorano za stroje (pritličje). Vojska je dobila vse te prostore v najem do 31. 5. 1944 za letno najemnino 61.200 lir. Te prostore naj bi vojska menda zasedla že leta 1930. Glede drugih prej omenjenih prostorov pa je rečeno, da urejajo njihovo najemanje preko izplačil po vsakokratnih ekspertizah.

bivši mlin za riž (pritličje, 1., 2., 3., 4. in 5. nadstropje) (UGM, TA, 62a).

V tem času pa je prišlo tudi do nekaterih premikov znotraj Prve tržaške luščilnice. 15. 11. 1939 so inž. Rostirolliju dodelili poseben mandat, s katerim je dobil izključne in zelo široke pristojnosti za pogajanja z Uradom za dela vojaške inženirske službe v Trstu glede namestitve vojaških enot v prostorih, ki so bili last družbe (UGM, TA, 62a). Mnogo bolj pomembna pa je bila sprememba, do katere je prišlo marca 1943. Takrat je inž. Rostirolla odstopil, na njegovo mesto pa je družba imenovala odvetnika Riccarda Geferja Wondricha (ACCT, RS, 6928). Malo pred prihodom nacistov je torej Rižarno upravljal človek s pomembno biografijo. Rodil se je v avstrijskem Grazu, v fašistično stranko v Trstu oz. njene škvadre je vstopil že leta 1919. Po fašističnem prevzemu oblasti je bil član vodstva tržaške Nacionalne fašistične stranke (Partito nazionale fascista - PNF) in oficir Prostovoljne milice za državno varnost (Milizia volontaria per la sicurezza nazionale - MVSN, ki je bila institucionalna preobleka nekdanjih škvader). Med vojno se je boril na ruski fronti in si zaslužil dve odlikovanji za hrabrost, eno od teh od nacistov. Po 8. 9. 1943 se je opredelil za Mussolinijevo Socialno republiko (Repubblica sociale italiana - RSI) in stopil v njeno Nacionalno republikansko gardo (Guardia nazionale repubblicana - GNR). Bil je med tistimi oficirji GNR, ki so bili vpisani v poklicni register odvetnikov in so bili pripravljene sprejeti vlogo od sodišča imenovanih zagovornikov obtožencev pred Posebnim sodiščem (Nazionalismo e neofascismo ..., 1977, 314, 719, 801).⁹ Wondrichova preteklost, predvsem pa njegove pronemške simpatije in konkretne vezi z nemškimi krogi, dopuščajo domnevo, da je prav on sugeriral nacistom uporabo Rižarne za taborišče. Zanimivo bi bilo tudi preveriti razloge Rostirollijevega odstopa v času tik pred zlomom fašizma in predvidljivo nemško okupacijo. Še posebej pa bi bilo pomembno razčistiti, katera je bila pravna oblika nemške zasedbe Rižarne, če so npr. zanjo plačevali najemnino.

Rižarna je, kot kaže, le nekaj mesecev po prihodu nacistov dobila nove lastnike. Na podlagi kupoprodajne pogodbe z dne 25. 3. 1944 so 4. 4. 1944 lastninsko

pravico prepisali na 19 solastnikov. To je bila skupina predstavnikov boljše tržaške družbe, med katerimi nedvomno izstopajo "Gr. Uff." Giovanni Scaramangà di Altomonte (rojen in bivajoč v Trstu, Ulica Filzi 1, velelastnik, ki je imel 10/150 deležev celotne lastnine) ter trije člani družine Tripcovich: prof. Mario Tripcovich, njegov brat prof. Oliviero Tripcovich (oba rojena in bivajoča v Trstu, Greta di Sotto št. 162, trgovca, lastnika 20/150 in 24/150) ter njuna sestra Maria Tripcovich (rojena in bivajoča v Trstu, piazza Libertà 5, gospodinja, 20/150), ki je bila poročena z baronom Banfieldom. Skupno so člani družine Tripcovich imeli 64/150 lastništva Rižarne.¹⁰ Prva tržaška luščilnica sicer ni prodala samo tovarno, saj je skupina kupcev postala lastnica kar 84.989 m² nepremičnin, za katere je plačala 15.000.000 lir. Vendar je v kupoprodajni pogodbi Rižarna navedena kot prva od odkupljenih nepremičnin. Kljub temu, da je v tistem času bilo v Rižani nacistično policijsko taborišče z delujočim krematorijem, so tovarno prodali "s stavbami in z vsemi priključenimi in povezanimi gospodarskimi poslopi ter z vso njeno industrijsko opremo". Še bolj pa preseneča tretji člen kupoprodajne pogodbe, v katerem je rečeno, da se tovarna prodaja z vsemi njenimi "rabami, pristojnostmi, pravicami, služnostmi, ki jih materialno in zemljiškoknjižno ima v lasti in uživa prodajalka, in v stanju, ki je bilo kupcem po pregledu (tovarne - pripomba A. V.) vsečno (podčrtal A. V.)." Kupci naj bi torej obiskali Rižarno v času, ko je v njej bilo nacistično koncentracijsko in uničevalno taborišče! (UT, G.N. 472/44).¹¹

Prodajo Rižarne potrjuje tudi zapisnik zadnjega občnega zbora Prve tržaške luščilnice riža, ki je bil 29. 5. 1946 in na katerem so družbo dokončno likvidirali. Glede končnega obračuna likvidacije je edini likvidator (Gefer Wondrich je verjetno zaradi povojne epuracije fašistov izpadel tudi s tega položaja) prof. Rubini med drugim dejal, da bi bili lahko likvidacijski postopek sklenili že leta 1945, vendar je to onemogočilo dejstvo, da je obstajal takrat še nerešen spor s skupino solastnikov, ki so kupili "našo bivšo lastnino pri Sv. Soboti". Iz tega istega zapisnika zvezmo tudi, da je prišlo v času vojne ali takoj po njej do korenitih sprememb tudi glede družbe same. Na poslednjem občnem zboru

9 Po vojni je svojo politično aktivnost nadaljeval v neofašističnem italijanskem socialnem gibanju (Movimento sociale italiano - MSI). Bil je eden najvidnejših predstavnikov te stranke v Trstu in je bil leta 1958 izvoljen za poslanca.

10 Ostali solastniki so bili: Ernesto Merk (rojen in bivajoč v Trstu, Ulica Livadi 8, trgovec, imel 10/150 lastništva), Roberto Piazza (Trst, piazza Venezia 7, trgovec, 5/150), njegova žena Anna Doddi (Trst, gospodinja, 5/150), Giorgio Buchler in njegova sinova Carlo in Massimiliano Buchler (vsi trgovci, rojeni in bivajoči v Trstu v Ul. Delle Zudecche 1, viale Regina Elena 23 ter Ul. Sergio Laghi 4, vsak s po 5/150 lastništva), Carlo Wegenost (rojen in Hilbromu v Nemčiji, bivajoč v Trstu v Ul. Genova 23, trgovec, 5/150), njegova žena Maria Turk (gospodinja, 2/150) ter hčerka Frida Wegenost (rojena in bivajoča v Trstu pri očetu, gospodinja, 3/150) in sin Guglielmo Wegenost (tudi on rojen in bivajoč v Trstu pri starših, trgovec, 3/150), bratje inž. Bruno (Trst, industrijec, 4/150), Giacomo (rojen in bivajoč v Trstu, Ul. XXX. Ottobre 19, trgovec, ki je bil pooblaščen da predstavlja tudi brate, 4/150), Giorgio (4/150) in dr. Guido Grioni (trgovec, 4/150) ter Maurizio Pernat (rojen v Izoli, bivajoč v Trstu v Ul. Commerciale 39, trgovec, 12/150).

11 Zelo verjetno je to bila le običajna standardna formula kupoprodajnih pogodb in novi lastniki dejansko niso obiskali Rižarne. Vendar omemba obiska Rižarne in njeno prikazovanje kot običajne tovarne, ko je v njej delovalo nacistično taborišče, vseeno preseneča.

so bile namreč prisotne le tri osebe: prof. Rubini, predsednik sindikalnega kolegija Mario Amoretti ter namestnik direktorja tržaške filialke banke Credito Italiano Giuseppe Abbiati, ki je zastopal delniško družbo Roma - Istituto immobiliare italiano, lastnico 43.128 delnic (od skupnih 50.000) Prve tržaške luščilnice riža.

Kot že rečeno, se z likvidacijo Prve tržaške luščilnice riža zgodovina Rižarne ni zaključila, saj je bila dolga leta begunsko taborišče, nato je doživela nekaj požarov, dokler jeiso preoblikovanli v današnji muzej in spomenik.

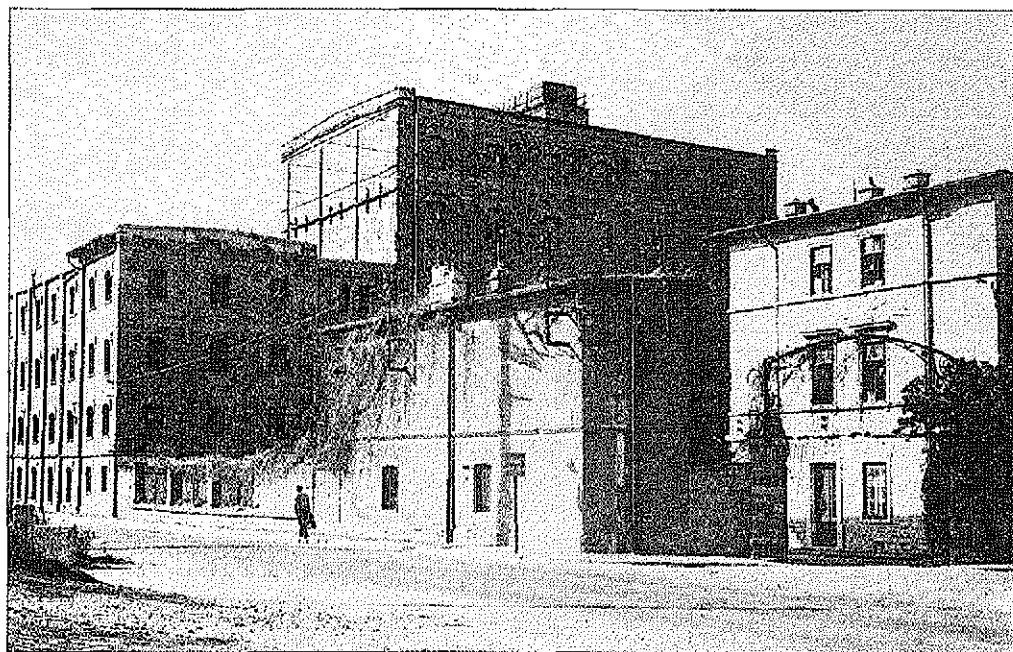
SKLEP

Dokumenti, ki so postali v zadnjih časih razpoložljivi raziskovalcem, nam omogočajo, da si ustvarimo jasnejšo sliko o tem, kako je prišlo do tega, da je sklop stavb, ki so ga zgradili v proizvodne namene, postal nacistično taborišče smrti. Predvsem pa nam nudijo možnost, da nekoliko pojasnimo dva posebna vidika zgodovine Rižarne: njenega lastništva in namembnosti njenih stavb.

Tovarna za predelavo surovega riža očitno svojim graditeljem ni prinesla prevelike poslovne sreče, saj so bili njeni prvotni lastniki kaj kmalu primorani k prenehanju dejavnosti. To je bil precejšen neuspeh za

poslovno družbo Primorska luščilnica riža, ki je Rižarno dala zgraditi in je združevala takratne vidne tržaške politične in gospodarske osebnosti (AST, LAG, 2764).¹² Tragika vsega tega pa je v tem, da so bili mnogi delničarji judovskega rodu. Njihov denar je torej pripomogel k postavitvi sklopa stavb, ki je po njihovi smrti postal kraj trpljenja njihovih potomcev. Ali si je Giuseppe Vivante, ko je bil delničar Primorske luščilnice, lahko predstavljal ne le to, da Rižarna ne bo prispevala k večjemu blagostanju njegovih sinov in hčera, ampak da bo za sina Angela Fortunata in hčerko Carmen Allegro prehodna etapa na poti v plinske celice Auschwitz? (AST, LAG, fasc. 2764; Millo, 1998, 232-233).¹³ Koliko pa je bilo potomcev delavcev Rižarne, ki so v njej nato bili zaprti in/ali ubiti?

Pod novimi lastniki, Prvo tržaško luščilnico, je tovarna kar dobro poslovala. Tako je bilo tudi po prvi svetovni vojni, ko so se v družbo vključili novi tržaški odličniki. Razcvet pa je bil le kratkotrajen, proti koncu dvajsetih let je posej z rižem ponovno postal nerentabilen. Pričenjala se je nova faza v zgodovini luščilnice riža. To je bil čas njenega preoblikovanja v kasarno. Italijanska vojska je prostore predelala za svoje potrebe. Ob svojem prihodu so Nemci tako imeli na razpolago strukturo, ki je odlično zadovoljevala tudi njihove



*Rižarna (NŠK Trst).
Risiera di S. Sabba (BNSS di Trieste).*

12 Leta 1908 so bili delničarji družbe Felice Venezian, bratje Brunner, družba Salem Vita, Edmondo Ricchetti, Banca commerciale triestina, G. Economo, Giuseppe in Fortunato Vivante. Med delničarji zasledimo tudi takega, o katerem se da sklepati, da bi lahko bil Slovenec: Jakob Bertel.

13 Skozi Rižarno je na poti v Auschwitz šel tudi Giorgio Vivante, član druge veje družine Vivante. Med delničarji Primorske luščilnice pa je bil tudi Giuseppejev brat Fortunato Vivante. K sreči Giuseppe vsega tega ni doživel, saj je umrl leta 1932.

potrebe. Z nekaterimi dopolnitvami - celicami in krematorijem - je Rižarna postala del nacističnega uničevalnega sistema. Danes imamo na razpolago podatke, iz katerih si lahko ustvarimo precej jasno sliko o stanju in namembnosti raznih prostorov Rižarne ob prihodu Nemcev. Za to, da sliko izpopolnimo, bo potrebno te podatke, ki so mestoma protislovni, primerjati z obstoječimi pričevanji bivših jetnikov in bivših krvnikov. Predvsem pa bo potrebno opraviti nove pogovore s preživelimi nekdanjimi zaporniki Rižarne.

Novo gradivo nam nudi tudi nekaj podatkov o lastnikih oz. upravnikih Rižarne v času nemške okupacije. Ti podatki nam povedo nekatera dejstva, predvsem pa

odpirajo številna vprašanja. Je bilo imenovanje Geferja Wondricha, in to neposredno pred zlomom fašizma in prehoda Italije na stran zaveznikov, za likvidatorja Prve tržaške luščilnice zgolj naključno, ali pa je sodilo med nemške priprave na zasedbo Trsta? V kakšni pravni obliki so Nemci zasedli Rižarno? Kako in zakaj je prišlo marca 1944, ko je v Rižarni že delovala krematorijska peč, do prodaje bivše tovarne skupini predstavnikov tržaške boljše družbe? Nujno bo na ta vprašanja poiskati odgovore, ki ne bodo razjasnili le zgodovine Rižarne, ampak bodo pomemben prispevek k osvetlitvi sodelovanja in podpore, ki so je nacisti bili deležni od vodilnega tržaškega meščanstva.

SULLA PROPRIETÀ E L'UTILIZZO DELLA RISIERA DI S. SABBA - PREISTORIA E STORIA DEL CAMPO DI CONCENTRAMENTO NAZISTA DI TRIESTE

Alessandro (Sandi) VOLK

Istituto per gli studi etnici, SI-1000 Ljubljana, Erjavčeva 26

RIASSUNTO

Grazie ai dati forniti dai documenti del fascicolo Trieste - Affitti, 62a del fondo dell'Ufficio staccato genio militare di Trieste, custodito ora presso il Museo della Risiera di S. Sabba - Monumento nazionale, e da quelli relativi alla Pilatura di riso del Litorale e alla Prima pilatura triestina di riso, custoditi nei fondi L.r. Luogotenenza - Atti generali (fasc. 2764), Registro delle società commerciali del Tribunale Commerciale e Marittimo di Trieste (tomi VIII, X, XI e XII) dell'Archivio di Stato di Trieste, dell'Archivio 1936-1951 (n° 6928 del registro delle società) della Camera di commercio, industria, artigianato e agricoltura di Trieste, nonché da quanto risulta riguardo alla partita tavolare n° 1441 dell'Ufficio tavolare della Regione Friuli-Venezia Giulia di Trieste, l'autore ha potuto ricostruire le vicende delle società proprietarie della fabbrica ed i passaggi di proprietà dal 1899 (anno dell'acquisto da parte della Pilatura di riso del Litorale dei terreni su cui venne in seguito costruita la fabbrica per la lavorazione del riso) al 1946 (anno della liquidazione definitiva della società che fu la seconda proprietaria della Risiera, la Prima pilatura triestina di riso).

Dopo la cessione della Risiera a quest'ultima essa visse un periodo di relativo successo economico, che si protrasse fino alla metà degli anni venti. Nel frattempo, dopo il 1918, la società stessa passò di mano e vide la presenza nel suo consiglio d'amministrazione di importanti personalità triestine. Alla fine degli anni '20 la società entrò tuttavia in crisi e nel 1934 venne avviata la procedura di liquidazione. Cessata l'attività industriale la Risiera divenne una caserma e magazzino del Regio esercito, che adattò i suoi locali alle proprie esigenze. L'articolo ci fornisce il quadro dell'utilizzo dei locali della Risiera da parte del esercito italiano, che si protrasse fino al 8 settembre 1943. Ciò significa che abbiamo a disposizione un'immagine abbastanza credibile dello stato della Risiera come la trovarono al loro arrivo i nazisti. Un'immagine che andrà però verificata e completata con l'ausilio di altre fonti, in primo luogo con le testimonianze degli ex internati.

Ma l'articolo mette in luce anche alcuni cambiamenti avvenuti nell'assetto societario e nella proprietà della Risiera. Nel marzo del 1943 venne nominato liquidatore della società (e divenne gestore anche della Risiera) Riccardo Gefer Wondrich, importante personalità del fascismo triestino con forti simpatie filotedesche. A ciò fece seguito nel marzo 1944 (quando era già in funzione il forno crematorio) la cessione della Risiera ad un gruppo di comproprietari, tra i quali c'erano alcune note personalità della Trieste dell'epoca (Giovanni Scaramangà e alcuni membri della famiglia Tripovich). Si tratta di pure e semplici acquisizioni di notizie, che aprono però tutta una serie di questioni, la cui risoluzione potrà dare un contributo non solo alla ricostruzione delle vicende della Risiera in epoca nazista, ma anche a chiarire quali, quanti e di che tipo fossero gli appoggi di cui godettero i nazisti a Trieste.

Parole chiave: storia, Risiera di S. Sabba, campi di concentramento, Italia, Trieste, 1899-1946

VIRI IN LITERATURA

ACCT - Camera di commercio, industria, artigianato e agricoltura di Trieste, Archivio 1936-1951, registro società (RS) n° 6928.

AST, LAG - Archivio di Stato di Trieste, I.r. Luogotenenza - Atti generali (LAG), fasc. 2764.

AST, RSTCM - Registro delle società commerciali del Tribunale Commerciale e Marittimo di Trieste, tomo VIII / tomo X / tomo XI / tomo XII.

AST, UT - Ufficio tavolare, G.N. 472/44.

GGT - Guida generale per Trieste (tudi Guida generale della città di Trieste), razni letniki.

UGM, TA - Ufficio staccato genio militare di Trieste, Trieste - Affitti, 62a.

UTRFVG, PT - Ufficio tavolare della Regione Friuli-Venezia Giulia partita tavolare N° 1441.

Nazionalismo e neofascismo nella lotta politica al confine orientale 1945-75 (1977). Trieste, Istituto Regionale per la Storia del Movimento di Liberazione nel Friuli - Venezia Giulia.

Millo, A. (1998): Storia di una borghesia. Trieste, Gorizia, Istituto Regionale per la Storia del Movimento di Liberazione nel Friuli-Venezia Giulia - Libreria Editrice Goriziana.

Mucci, M. (1999): La Risiera di San Sabba. Un'architettura per la memoria. Trieste, Pordenone, Istituto Regionale per la storia del Movimento di Liberazione nel Friuli-Venezia Giulia/ Libreria Editrice Goriziana.